



รายงานสถานการณ์น้ำ ศูนย์ป้องกันวิกฤติน้ำ กรมทรัพยากรน้ำ วันพฤหัสบดี ที่ ๑๙ กันยายน ๒๕๖๒

สภาวะอากาศ ประเทศไทย ภาคกลางตอนล่าง ภาคตะวันออก และภาคใต้ตอนบน ยังคงมีฝนตกต่อเนื่อง โดยมีฝนตกหนักบางแห่ง ในบริเวณจังหวัดชลบุรี ระยอง สระแก้ว จันทบุรี ตราด ระนอง พังงา และภูเก็ต ขอให้ประชาชนบริเวณดังกล่าวระวังอันตรายจากฝนที่ตกหนักและฝนที่ตกสะสมไว้ด้วย ส่วนภาคเหนือ และภาคตะวันออกเฉียงเหนือยังคงมีฝนน้อยในระยะนี้

สำหรับทะเลอันดามันตอนบน และอ่าวไทยตอนบนมีคลื่นสูง ๒-๓ เมตร บริเวณที่มีฝนฟ้าคะนองคลื่นสูงมากกว่า ๓ เมตร ชาวเรือควรเดินเรือด้วยความระมัดระวัง โดยหลีกเลี่ยงการเดินเรือบริเวณที่มีฝนฟ้าคะนอง และเรือเล็กบริเวณทะเลอันดามันตอนบน และอ่าวไทยตอนบน ควรออกจากฝั่ง จนถึงวันที่ ๑๙ ก.ย. ๖๒



สถานการณ์น้ำ

กรมอุตุนิยมวิทยา เผยเตือน ๗ จังหวัด อันตรายน้ฝนตกหนัก ภาคเหนือ ภาคอีสาน เริ่มตกล้น

ตราด สบภ.ทรภ.๑ เข้าพื้นที่พายุเฝ้าระวังหลังพายุพัดถล่มทั่วผืนฟ้า พัง ยโสธร ชาวชัยโสธรเผชิญปัญหาน้ำเน่าจากน้ำท่วมขังนาน ๒ สัปดาห์

(หมายเหตุ ข้อมูลข่าวจาก เดลินิวส์/สยามรัฐออนไลน์/ไอ เอ็น เอ็น)

สถานการณ์น้ำต่างประเทศ

สถานการณ์น้ำ

ระดับน้ำในแม่น้ำโขง : MRC: Mekong River Commission ณ วันที่ ๑๘ กันยายน ๒๕๖๒

สถานี	ระดับตลิ่ง	ระดับน้ำ ๑๖ ก.ย. ๖๒	ระดับน้ำ ๑๗ ก.ย. ๖๒	+สูงกว่าตลิ่ง -ต่ำกว่าตลิ่ง	แนวโน้ม
อ.เชียงแสน จ.เชียงราย	๑๒.๘๐	๒.๕๔	๒.๓๗	-๑๐.๔๓	ลดลง
อ.เชียงคาน จ.เลย	๑๖.๐๐	๖.๗๔	๖.๖๖	-๙.๓๔	ลดลง
อ.เมือง จ.หนองคาย	๑๒.๒๐	๓.๘๖	๓.๘๗	-๘.๓๓	เพิ่มขึ้น
อ.เมือง จ.นครพนม	๑๒.๐๐	๕.๗๗	๕.๔๐	-๖.๖๐	ลดลง
อ.เมือง จ.มุกดาหาร	๑๒.๕๐	๖.๘๓	๖.๔๑	-๖.๐๙	ลดลง
อ.โขงเจียม จ.อุบลราชธานี	๑๔.๕๐	๑๑.๕๓	๑๐.๖๘	-๓.๘๒	ลดลง

หมายเหตุ : ระดับ (รสม.) ข้อมูลจาก <http://www.dwr.go.th>

ระดับน้ำ-ลุ่มน้ำเสถียรสงขลา ลุ่มน้ำทะเลสาบสงขลา ปัจจุบันสถานการณ์น้ำในลำน้ำโดยทั่วไปอยู่ในภาวะปกติ(ระดับน้ำต่ำกว่าระดับตลิ่งต่ำสุด) สถานการณ์น้ำในลำน้ำส่วนใหญ่มีแนวโน้มเพิ่มขึ้น (ข้อมูลวันที่ ๑๘ ก.ย. ๒๕๖๒ ที่มากรมชลประทาน) สถานีคลองลำ อ.ศรีนครินทร์ จ.พัทลุง สถานีคลองนุ้ย อ.เมือง จ.พัทลุง สถานีคลองหระ อ.หาดใหญ่ จ.สงขลา สถานีคลองอู่ตะเภา อ.สะเดา จ.สงขลา สถานีคลองอู่ตะเภา อ.คลองหอยโข่ง จ.สงขลา สถานีคลองอู่ตะเภา อ.หาดใหญ่ จ.สงขลา วัดปริมาณน้ำได้ ๒๐.๗๔ ๖.๔๙ ๔.๑๗ ๑๐.๖๙ ๓.๑๒ ๐.๑๗ เมตร

สถานีตรวจวัดระดับน้ำ (CCTV) ณ วันที่ ๑๘ กันยายน ๒๕๖๒ การตรวจวัดระดับน้ำจากกล้อง (CCTV) ระดับน้ำส่วนใหญ่ อยู่ในเกณฑ์ปกติ

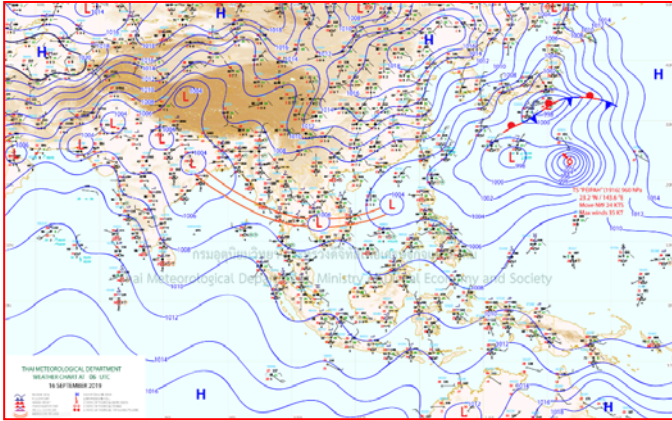
ลำดับที่	จังหวัด	สถานที่ตั้งกล้อง	แม่น้ำ/คูน้ำ	วิกฤติน้ำแล้ง	วิกฤติน้ำท่วม	ระดับน้ำ (ม.รทก.)			สถานการณ์	หมายเหตุ
						พ.ศ.2562	16 ก.ย. 62	17 ก.ย. 62		
1	จ.แพร่	สะพานมหาโพธิ์ อ.เมือง	ยม	143.18	152.33	N/A	N/A	N/A	น้ำปกติ	↔
2	จ.สุโขทัย	สะพานศรีรัตนาลัย อ.เมือง	ยม	60.14	71.78	N/A	N/A	N/A	น้ำปกติ	↔
3	จ.สุโขทัย	สะพานพระเมรุมาศ อ.เมือง	ยม	42.48	48.59	47.50	47.50	47.40	น้ำปกติ	↓
4	จ.พิษณุโลก	สะพานบวรระกา อ.บวรระกา	ยม	31.73	37.23	36.50	36.30	36.15	น้ำปกติ	↓
5	จ.พิจิตร	สะพานโพทะเล อ.โพทะเล	ยม	22.58	30.63	28.70	28.65	28.55	น้ำปกติ	↓
6	จ.พิษณุโลก	ไนท์บาซาร์ อ.เมือง	น่าน	37.33	45.04	N/A	N/A	N/A	น้ำปกติ	↔
7	จ.นครสวรรค์	วัดเขายี่ไขยเหนือ อ.ชุมแสง	น่าน	18.73	25.60	N/A	N/A	N/A	น้ำปกติ	↔
8	จ.นครสวรรค์	บ้านทับกลุข อ.ชุมแสง (ทับกลุขใต้)	น่าน	-	26.16	N/A	N/A	N/A	น้ำปกติ	↔
9	จ.อุตรดิตถ์	สะพานท่าเสา อ.เมือง	น่าน	49.22	56.91	53.50	53.30	53.30	น้ำปกติ	↔
10	จ.น่าน	สะพานนครน่านพัฒนา อ.เมือง	น่าน	192.17	197.73	193.30	193.30	193.30	น้ำปกติ	↔
11	จ.พิจิตร	สะพานเมืองโพธิ์ ๑๖ พรรษา อ.บางมูลนาก	น่าน	18.19	27.23	26.80	N/A	N/A	น้ำปกติ	↔
12	จ.พิษณุโลก	สะพานสุพรรณภูมิ อ.เมือง	น่าน	33.98	44.52	N/A	N/A	N/A	น้ำปกติ	↔
13	จ.อุตรธานี	สถานีวิทยุหลวง อ.เมือง	โขง	-	-	N/A	N/A	N/A	น้ำปกติ	↔
14	จ.เลย	สถานีแม่น้ำเลย อ.เมือง	โขง	-	-	N/A	N/A	N/A	น้ำปกติ	↔
15	จ.เลย	สถานีห้วยผาย อ.แม่สาย	แม่สาย/โขง	395.79	396.50	N/A	N/A	N/A	น้ำปกติ	↔
16	จ.หนองคาย	สองส่วนอุทกหนองคาย อ.เมือง	โขง	157.85	166.70	N/A	N/A	N/A	น้ำปกติ	↔
17	จ.หนองคาย	วัดทุ่งธาตุ อ.โพนพิสัย	ห้วยหลวง/โขงอีสาน	150.50	159.43	N/A	N/A	N/A	น้ำปกติ	↔
18	จ.นครพนม	บ้านศาลปากน้ำ อ.ท่าอุเทน	น้ำสงคราม/โขงอีสาน	133.42	141.02	N/A	N/A	N/A	น้ำปกติ	↔
19	จ.นครราชสีมา	ร.ร.เทศบาล 4 อ.เมือง	ลำตะคอง/มูล	174.60	178.00	176.60	176.60	176.60	น้ำปกติ	↔
20	จ.บุรีรัมย์	สตึก อ.สตึก	มูล	123.13	128.76	125.70	126.40	126.40	น้ำปกติ	↔
21	จ.สิงห์บุรี	เชิงสะพานสิงห์บุรี อ.เมือง	เจ้าพระยา	3.45	11.50	6.55	6.44	5.75	น้ำน้อย	↓
22	จ.อ่างทอง	บ้านยามณี อ.โพธิ์ทอง	เจ้าพระยา	-	9.11	5.51	5.51	5.51	น้ำปกติ	↔
23	จ.อ่างทอง	ศาลากลางอ่างทอง อ.เมือง	เจ้าพระยา	-	8.46	3.20	3.20	2.95	น้ำปกติ	↓
24	จ.พระนครศรีอยุธยา	บ้านป้อม อ.พระนครศรีอยุธยา	เจ้าพระยา	-	-	8.85	8.75	8.65	น้ำปกติ	↓
25	จ.พระนครศรีอยุธยา	อ.เสนา	น้อย/เจ้าพระยา	2.00	5.00	2.00	2.00	2.00	น้ำปกติ	↔
26	จ.อุทัยธานี	อุทัยใหม่ อ.เมือง	สะแกกรัง	-	-	16.40	16.10	16.10	น้ำปกติ	↔
27	จ.พระนครศรีอยุธยา	สะพานศิริศรัย อ.พระนครศรีอยุธยา	เจ้าพระยา	-	-	0.00	-1.15	-1.15	น้ำปกติ	↔
28	จ.ฉะเชิงเทรา	บตร.พลเทพ(วัดทรงสลวย) อ.วัดสิงห์	ท่าจีน	-	-	6.05	5.90	5.90	น้ำปกติ	↔
29	จ.สมุทรปราการ	สะพานข้ามแม่น้ำท่าจีน 3 อ.เมือง	ท่าจีน	-5.11	0.57	-1.44	0.06	-0.09	น้ำปกติ	↓
30	จ.นครปฐม	สะพานบุญรัตนประชานันท์ อ.สามพราน	ท่าจีน	-5.59	-0.30	0.38	0.68	0.68	น้ำปกติ	↔
31	จ.นครปฐม	สะพานหลวงพ่อบึง อ.นครชัยศรี	ท่าจีน	-3.16	2.21	1.11	1.01	1.05	น้ำปกติ	↑
32	จ.สุพรรณบุรี	สะพานวัดพระรูป อ.เมือง	ท่าจีน	-1.26	2.75	2	2.00	2.00	น้ำน้อย	↔
33	จ.สุพรรณบุรี	สถานีแม่โพธิ์ท่าพระนคร อ.สนม	ท่าจีน	1.55	5.18	N/A	N/A	N/A	น้ำปกติ	↔
34	จ.ฉะเชิงเทรา	สะพานสามก้าม-ท่าโสม อ.หินตก	ท่าจีน	10.69	12.83	12.12	12.02	12.02	น้ำปกติ	↔
35	จ.ฉะเชิงเทรา	เชิงสะพานฉะเชิงเทรา อ.เมือง	บางปะกง	-0.01	1.90	N/A	N/A	N/A	น้ำปกติ	↔
36	จ.ฉะเชิงเทรา	ตรงข้ามวัดจันทนาราม อ.เมือง	ฉะเชิงเทรา/บางปะกง	0.20	3.73	N/A	N/A	N/A	น้ำปกติ	↔
37	จ.เพชรบุรี	เทศบาลเมืองเพชรบุรี อ.เมือง	เพชรบุรี	-	3.18	3.05	2.90	2.90	น้ำปกติ	↔
38	จ.ประจวบคีรีขันธ์	ร.ร.อนุบาลบางสะพาน อ.บางสะพาน	คลองบางสะพาน/ชายฝั่งทะเลตะวันตก	-	3.30	1.10	0.90	0.60	น้ำปกติ	↓
39	จ.สงขลา	สถานีคลองอู่ตะเภาตอนกลาง อ.หาดใหญ่	ทะเลสาบสงขลา	-	-	0.05	0.00	0.20	น้ำน้อย	↓
40	จ.พัทลุง	สถานีคลองตะโหมด อ.ตะโหมด	ทะเลสาบสงขลา	-	-	N/A	N/A	N/A	น้ำปกติ	↔
41	จ.พัทลุง	สถานีลำปำ อ.เมือง	ทะเลสาบสงขลา	-	-	-1.00	-0.85	-0.85	น้ำปกติ	↔
42	จ.ฉะเชิงเทรา	อุทกวิทยาเชิงสนม อ.เชิงสนม	-	-	-	N/A	N/A	N/A	น้ำปกติ	↔
43	จ.เลย	สถานีวัดน้ำโขง (MRC) เชียงคาน อ.เชียงคาน	โขง	-	-	6.80	6.74	6.70	น้ำปกติ	↓
44	จ.อุบลราชธานี	สถานีวัดน้ำโขง (MRC) โขงสิม อ.โขงสิม	-	-	-	N/A	N/A	N/A	น้ำปกติ	↔
45	จ.นครสวรรค์	บ้านบางแก้ว อ.บรรพตพิสัย	บึง-วัง-สะแกกรัง-ป่าสัก	-	-	37.07	36.97	36.97	น้ำปกติ	↔
46	จ.ตาก	บ้านปากช่องห้วยจี่ อ.บ้านตาก	บึง-วัง-สะแกกรัง-ป่าสัก	-	-	N/A	N/A	N/A	น้ำปกติ	↔
47	จ.เพชรบูรณ์	บ้านจางวาง อ.หล่มสัก	บึง-วัง-สะแกกรัง-ป่าสัก	-	-	130.90	130.80	130.75	น้ำปกติ	↓
48	จ.สระบุรี	แม่น้ำป่าสักที่ อ.เสาไห้	บึง-วัง-สะแกกรัง-ป่าสัก	-	-	N/A	N/A	N/A	น้ำปกติ	↔
49	จ.สระบุรี	แม่น้ำป่าสักที่ อ.แก่งคอย	บึง-วัง-สะแกกรัง-ป่าสัก	-	-	7.18	7.38	7.18	น้ำปกติ	↓

ปริมาณน้ำฝนสูงสุด (มม.)

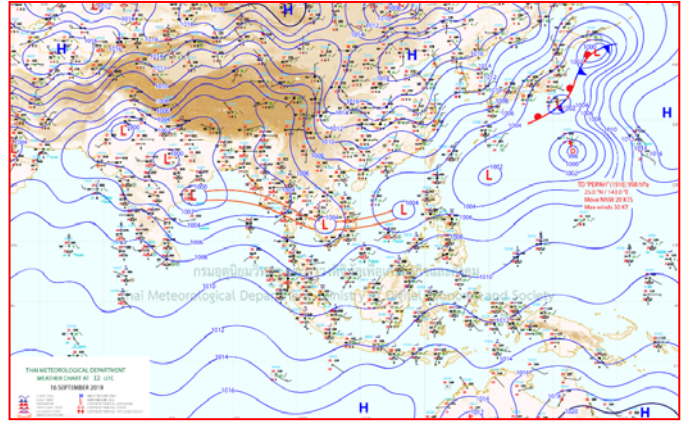
จังหวัด	๑๓ ก.ย. ๖๒	๑๔ ก.ย. ๖๒	๑๕ ก.ย. ๖๒	๑๖ ก.ย. ๖๒	๑๗ ก.ย. ๖๒	รวม
ตราด	๑๐๕.๐	๑๒๔.๕	๒๐๐.๐	๖๙.๘	๘๖.๓	๖๑๓.๐
จันทบุรี	๔๐.๙	๙๐.๐	๔๐๙.๕	๒๐.๓	๑๙.๘	๕๙๗.๖
ระนอง	๖๗.๕	๙๙.๑	๑๔๐.๐	๗๖.๗	๘๗.๗	๔๗๑.๐
กรุงเทพฯ	๒.๐	๗๗.๔	๑๓๐.๙	๓๔.๕	๕๗.๖	๓๓๗.๐
นครราชสีมา	๗๐.๐	๘๗.๐	๔๒.๕	๒๑.๕	๒๐.๑	๓๑๕.๑
สระแก้ว	๘๙.๕	๖๗.๔	๑๖.๖	๔๘.๒	๕๐.๐	๒๘๗.๒
อุบลราชธานี	๗๒.๖	๑๖.๘	๑๘.๒	๓๑.๐		๒๓๖.๒
ลพบุรี	๕๐.๑	๔๑.๗	๔๖.๙	๔๔.๖	๑๐.๐	๒๓๔.๑
ปัตตานี	๔๒.๖	๕.๙	๘๒.๘	๓๕.๒	๑๐.๔	๒๓๓.๔
สุราษฎร์ธานี	๑๕.๐	๔๕.๐	๒๑.๐	๒๕.๐	๘.๔	๑๘๙.๔
ฉะเชิงเทรา	๑๑.๕	๑๔.๓	๓๘.๐	๑๔.๕	๘๒.๐	๑๘๖.๒
นครศรีธรรมราช	๓๑.๒	๒๒.๐	๑๔.๗	๑๔.๓	๑๗.๔	๑๗๗.๙
นราธิวาส	๒๖.๘	๗.๑	๔๐.๐	๕.๘	๒๒.๘	๑๗๔.๐
ลำพูน	๒๓.๐	๒๘.๕	๒๘.๒	๒๑.๘	๖๔.๐	๑๗๖.๙
บุรีรัมย์	๕๖.๐	๒๔.๒	๑๔.๒	๖.๐		๑๗๑.๙
ปราจีนบุรี	๓๖.๖	๖๓.๔	๑๑.๕	๔.๐	๑๐.๐	๑๖๕.๖
ระยอง	๗.๖	๘.๖	๕๑.๑	๓๘.๗	๔๔.๖	๑๖๓.๖
พิษณุโลก	๑๒.๐	๒๗.๘	๔๘.๑	๑.๑	๒๘.๓	๑๖๓.๓
ชลบุรี	๑.๕	๖๑.๐	๔๓.๒	๑๗.๕	๓๓.๗	๑๖๐.๔
เชียงใหม่	๒๙.๗	๑๗.๖	๒๐.๘		๕๑.๒	๑๕๘.๖
ร้อยเอ็ด	๒๔.๙		๕.๐			๑๔๒.๗
ศรีสะเกษ	๒๔.๗	๒๕.๐	๒๕.๐	๘.๒	๑๔.๐	๑๓๙.๙
กาญจนบุรี	๓๖.๙	๒๓.๐	๑๖.๓	๔๔.๖	๓.๖	๑๓๕.๙
ภูเก็ต		๒๔.๑	๔๔.๙	๖.๒	๕๗.๕	๑๓๔.๗
สุรินทร์	๑๒.๓	๑๑.๔	๑.๕	๑๖.๐		๑๓๓.๒
อุดรธานี	๓๒.๐	๑๖.๙			๓.๗	๑๓๓.๑
สกลนคร	๒๒.๗		๑๐.๕	๑๑.๐	๑.๓	๑๓๐.๔
ยโสธร			๓๙.๐			๑๒๙.๐
น่าน	๑๙.๕	๔๒.๒			๓๒.๐	๑๑๗.๙
ชัยนาท	๒๐.๓	๑๒.๐	๓๖.๘	๙.๐	๑๕.๗	๑๑๗.๑



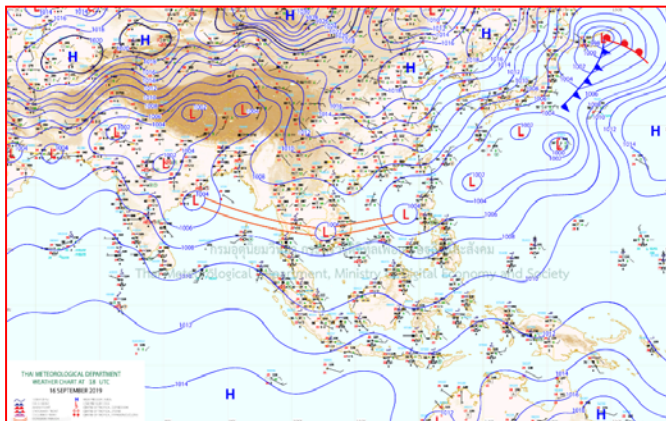
แผนที่อากาศ



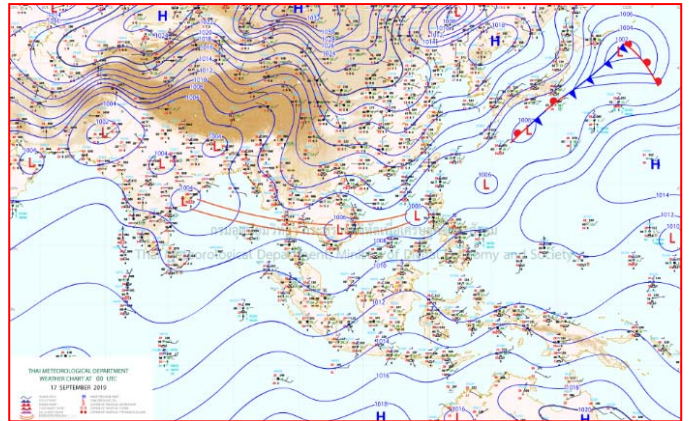
๑๗ ก.ย. ๖๒ เวลา ๐๓:๐๐ น. ๑



๑๗ ก.ย. ๖๒ เวลา ๐๙:๐๐ น. ๒



๑๘ ก.ย. ๖๒ เวลา ๐๑:๐๐ น. ๓



๑๘ ก.ย. ๖๒ เวลา ๐๗:๐๐ น. ๔



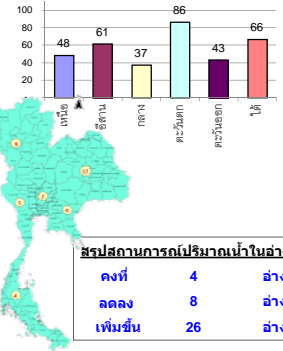
รายงานสรุปสภาพน้ำในอ่างเก็บน้ำขนาดใหญ่และขนาดกลาง

รายงานสถานการณ์ ณ วันที่ 18 กันยายน 2562

% ปริมาณน้ำรวมแต่ละภาคปัจจุบัน

ปริมาณน้ำในอ่างที่ใช้การได้ในสัปดาห์นี้ + มากกว่า / - น้อยกว่า สัปดาห์ก่อน 949.35 ล้าน ลบ.ม.

สรุปสถานการณ์ปริมาณน้ำในอ่างเก็บน้ำที่ใช้ในกิจกรรมทั่วประเทศ น้อยกว่าปริมาณน้ำที่ไหลเข้าอ่าง เมื่อเทียบกับสัปดาห์ที่ผ่านมา สถานการณ์อยู่ระหว่างเก็บกักน้ำ



สรุปสถานการณ์ปริมาณน้ำในอ่าง		
คงที่	4	อ่าง
ลดลง	8	อ่าง
เพิ่มขึ้น	26	อ่าง

เปรียบเทียบปริมาณน้ำรวม
ประเทศไทยปัจจุบัน
ปี 62 และ ปี 61

วันที่ 18 กันยายน 2562 เก้าสิบ

46,593 ล้าน ลบ.ม. หรือ เท่ากับ

66%

วันที่ 18 กันยายน 2561 เก้าสิบ

55,265 ล้าน ลบ.ม. หรือ เท่ากับ

78%

ภาค	สถานการณ์ปริมาณน้ำในอ่าง				ปริมาณน้ำ เปลี่ยนแปลง (ล้าน ม.³)	สถานะ
	ล้นอ่าง (แห่ง)	คงที่ (แห่ง)	เพิ่มขึ้น (แห่ง)	รวม (แห่ง)		
ภาคเหนือ	2	-	5	7	230.00	ปริมาณน้ำในอ่างเก็บน้ำเพิ่มขึ้น
ภาคตะวันออกเฉียงเหนือ	-	2	10	12	242.00	ปริมาณน้ำในอ่างเก็บน้ำเพิ่มขึ้น
ภาคกลาง	1	1	1	3	94.00	ปริมาณน้ำในอ่างเก็บน้ำเพิ่มขึ้น
ภาคตะวันตก	-	-	2	2	315.00	ปริมาณน้ำในอ่างเก็บน้ำเพิ่มขึ้น
ภาคตะวันออก	2	1	7	10	49.35	ปริมาณน้ำในอ่างเก็บน้ำเพิ่มขึ้น
ภาคใต้	3	-	1	4	19.00	ปริมาณน้ำในอ่างเก็บน้ำเพิ่มขึ้น
รวมทั้งประเทศ	8	4	26	38	949.35	ปริมาณน้ำในอ่างเก็บน้ำเพิ่มขึ้น

ภาค อ่างเก็บน้ำ เชื่อม	ความจ ที่ รับก. (ล้าน ม.³)	ปริมาณน้ำ ที่ใช้งานได้ (ล้าน ม.³)	ใช้การ ได้จริง (ล้าน ม.³)	ปริมาณน้ำรวม วันที่ 18 กันยายน 2561		ปัจจุบัน วันที่ 18 กันยายน 2562				สัปดาห์ก่อน วันที่ 12 กันยายน 2562				ปริมาณน้ำ + เพิ่มขึ้น - ลดลง (ล้าน ม.³)	สถานการณ์ ในอ่าง	
				%	%	ปริมาณน้ำรวม		ปริมาณน้ำใช้การได้จริง		ปริมาณน้ำรวม		ปริมาณน้ำใช้การได้จริง				
						ปริมาณน้ำ (ล้าน ม.³)	%	ปริมาณน้ำ (ล้าน ม.³)	%	ปริมาณน้ำ (ล้าน ม.³)	%	ปริมาณน้ำ (ล้าน ม.³)	%			
ภาคเหนือ (7)																
1	ภูมิพล (2)	13,462	3,800	9,662	8,459	63%	5,586	41%	1,786	13%	5482	41%	1,682	12%	104.00	เพิ่มขึ้น
2	สิริกิติ์ (2)	9,510	2,850	6,660	7,854	83%	5,400	57%	2,550	27%	5308	56%	2,458	26%	92.00	เพิ่มขึ้น
3	แม่งัด	265	12	253	171	65%	142	54%	130	49%	141	53%	129	49%	1.00	เพิ่มขึ้น
4	แมกวง เชียงใหม่	263	14	249	109	41%	77	29%	63	24%	78	30%	64	24%	-1.00	ลดลง
5	กัวลม ลำปาง	106	3	103	50	47%	63	59%	60	57%	64	60%	61	58%	-1.00	ลดลง
6	กัวคองมา ลำปาง	170	6	164	144	85%	113	66%	107	63%	112	66%	106	62%	1.00	เพิ่มขึ้น
7	ควนน้อย พิษณุโลก	939	43	896	613	65%	499	53%	456	49%	465	50%	422	45%	34.00	เพิ่มขึ้น
	แม่เม็ก	110	16	94	29	26%	37	34%	21	19%	37	34%	21	19%	-	คงที่
	รวมภาคเหนือ 34.85%	24,825	6,744	18,081	17,429	70%	11,915	48%	5,152	21%	11,687	47%	4,922	20%	230.00	เพิ่มขึ้น
ภาคตะวันออกเฉียงเหนือ (12)																
8	ห้วยหลวง อุดรธานี	136	7	129	61	45%	94	69%	87	64%	84	62%	77	57%	10.00	เพิ่มขึ้น
9	น้ำจืด สกลนคร	520	45	475	535	103%	368	71%	323	62%	343	66%	298	57%	25.00	เพิ่มขึ้น
10	น้ำพอง (2) สกลนคร	165	8	157	128	78%	88	53%	80	48%	88	53%	80	48%	-	คงที่
11	จุฬารัตน (2) ชัยภูมิ	164	37	127	112	68%	50	30%	13	8%	50	30%	13	8%	-	คงที่
12	ลุมพินี (2) ขอนแก่น	2,431	581	1,850	723	30%	645	27%	64	3%	625	26%	44	2%	20.00	เพิ่มขึ้น
13	ลำปาว กาฬสินธุ์	1,980	100	1,880	1,320	67%	1,708	86%	1,608	81%	1,535	78%	1,435	72%	173.00	เพิ่มขึ้น
14	ลำตะคอง นครราชสีมา	314	22	292	257	82%	161	51%	139	44%	159	51%	137	44%	2.00	เพิ่มขึ้น
15	ลำพระเพลิง นครราชสีมา	155	1	154	81	52%	27	17%	26	17%	26	17%	25	16%	1.00	เพิ่มขึ้น
16	มูลมน นครราชสีมา	141	7	134	75	53%	40	28%	33	23%	38	27%	31	22%	2.00	เพิ่มขึ้น
17	ลำแพระ นครราชสีมา	275	7	268	155	56%	78	28%	71	26%	72	26%	65	24%	6.00	เพิ่มขึ้น
18	ลำบางรอง บุรีรัมย์	121	3	118	39	32%	15	12%	12	10%	14	12%	11	9%	1.00	เพิ่มขึ้น
19	สิรินธร (2) อุบลราชธานี	1,966	831	1,135	1,335	68%	1,842	94%	1,011	51%	1,840	94%	1,009	51%	2.00	เพิ่มขึ้น
	รวมภาค ดอน. 11.80%	8,369	1,649	6,720	4,821	58%	5,117	61%	3,467	41%	4,874	58%	3,225	39%	242.00	เพิ่มขึ้น
ภาคกลาง (3)																
20	ป่าสักชลสิทธิ์ ลพบุรี	960	3	957	548	57%	404	42%	401	42%	309	32%	306	32%	95.00	เพิ่มขึ้น
21	ห้วยเสลา อุทัยธานี	160	17	143	42	26%	36	23%	19	12%	36	23%	19	12%	-	คงที่
22	กระเสียว สุพรรณบุรี	240	40	200	125	52%	64	27%	24	10%	65	27%	25	10%	-1.00	ลดลง
	รวมภาคกลาง 1.92%	1,360	60	1,300	715	53%	503	37%	444	33%	410	30%	350	26%	94.00	เพิ่มขึ้น
ภาคตะวันตก (2)																
23	ศรีนครินทร์ (2) กาญจนบุรี	17,745	10,265	7,480	16,306	92%	14,974	84%	4,709	27%	14,786	83%	4,521	25%	188.00	เพิ่มขึ้น
24	วิจิตรวงศา (2) กาญจนบุรี	8,860	3,012	5,848	8,262	93%	7,922	89%	4,910	55%	7,795	88%	4,783	54%	127.00	เพิ่มขึ้น
	รวมภาคตะวันตก 37.51%	26,605	13,277	13,328	24,568	92%	22,896	86%	9,619	36%	22,581	85%	9,304	35%	315.00	เพิ่มขึ้น
ภาคตะวันออก (6+4)																
25	ขุนด่าน นครนายก	224	5.00	219	194	87%	161	72%	156	70%	149	67%	144	64%	12.00	เพิ่มขึ้น
26	คลองสิชล ฉะเชิงเทรา	420	30.00	390	325	77%	64	15%	34	8%	58	14%	28	7%	6.00	เพิ่มขึ้น
27	บางพระ (3) ชลบุรี	117	12.00	105	69	59%	48	41%	36	31%	45	38%	33	28%	3.00	เพิ่มขึ้น
28	หนองปลาไหล(3) ระยอง	164	13.75	150	116	71%	90	55%	76	47%	85	52%	71	44%	5.00	เพิ่มขึ้น
29	ประแสร์ (3) ระยอง	295	20.00	275	242	82%	123	42%	103	35%	124	42%	104	35%	-1.00	ลดลง
30	มาบประชัน (3) ระยอง	17	0.72	16	12	70%	7	39%	6	35%	7	40%	5.89	35%	-0.11	ลดลง
31	หนองค้อ (3) ระยอง	21	1.00	20	13	62%	6	28%	5	24%	6	28%	5.05	24%	-	คงที่
32	คลองกรวย (3) ระยอง	79	3.00	76	54	67%	21	27%	18	23%	21	26%	17.72	22%	0.40	เพิ่มขึ้น
33	คลองใหญ่ (3) ระยอง	45	3.00	42	33	73%	21	46%	18	39%	16	34%	12.65	28%	5.05	เพิ่มขึ้น
34	นขตต้นหริ่งปลา ประจวบคีรี	295	19.00	276	276	94%	184	62%	165	56%	165	56%	146.00	49%	19.00	เพิ่มขึ้น
	รวมภาคตะวันออก 2.37%	1,678	107	1,570	1,334	79%	724	43%	617	37%	675	40%	568	34%	49.35	เพิ่มขึ้น
ภาคใต้ (4)																
35	แก่งกระจาน เพชรบุรี	710	65	645	696	98%	577	81%	512	72%	594	84%	529	75%	-17.00	ลดลง
36	ปราณบุรี ประจวบคีรีขันธ์	391	18	373	259	66%	267	68%	249	64%	277	71%	259	66%	-10.00	ลดลง
37	รัชชประภา (2) สุราษฎร์ธานี	5,639	1,352	4,287	4,775	85%	3,836	68%	2,484	44%	3,789	67%	2,437	43%	47.00	เพิ่มขึ้น
38	บางยาง (2) ยะลา	1,454	276	1,178	668	46%	757	52%	481	33%	758	52%	482	33%	-1.00	ลดลง
	รวมภาคใต้ 11.55%	8,194	1,711	6,483	6,398	78%	5,437	66%	3,726	45%	5,418	66%	3,707	45%	19.00	เพิ่มขึ้น
	รวมทั้งประเทศ 100%(38)	71,031	23,548	47,482	55,265	78%	46,593	66%	23,025	32%	45,645	64%	22,076	31%	949.35	เพิ่มขึ้น

ที่มาข้อมูล : ตารางสรุปสภาพน้ำในอ่างเก็บน้ำขนาดใหญ่ทั่วประเทศ และตารางสรุปสภาพน้ำในอ่างเก็บน้ำภาคตะวันออก กรมชลประทาน

หมายเหตุ :

- อ่างเก็บน้ำขนาดใหญ่ หมายถึง อ่างเก็บน้ำที่มีความจุตั้งแต่ 100 ล้าน ลบ.ม. ขึ้นไป
- เป็นอ่างเก็บน้ำที่อยู่ในความรับผิดชอบของการไฟฟ้าฝ่ายผลิตแห่งประเทศไทย(10) นอกนั้นอยู่ในความรับผิดชอบของกรมชลประทาน (28)
- เป็นอ่างเก็บน้ำขนาดกลางที่มีความสำคัญต่อการอุตสาหกรรมและการประปา ของลุ่มน้ำชายฝั่งทะเลตะวันออก
- ที่มา : กรมชลประทาน และการไฟฟ้าฝ่ายผลิตแห่งประเทศไทย
- จังหวัดที่มีอ่างเก็บน้ำขนาดใหญ่มีจำนวน 26 จังหวัด ไม่มี 50 จังหวัด

รศ. นายถิร รังสีกนกของอ่าง



ศูนย์เขื่อน



ศูนย์ป้องกันอุทกภัย กรมทรัพยากรน้ำ

ลำดับของเขื่อนตามความจุ

- ศรีนครินทร์ 2.ภูมิพล 3.สิริกิติ์ 4.วิจิตรวงศา 5.รัชชประภา
- 6.ลุมพินี 7.สิรินธร 8.บางยาง 9.ลำปาว 10.ป่าสัก

ลำดับของเขื่อนตามปริมาณน้ำใช้การได้

- ภูมิพล 2.ศรีนครินทร์ 3.สิริกิติ์ 4.วิจิตรวงศา 5.รัชชประภา
- 6.ลำปาว 7.ลุมพินี 8.บางยาง 9.สิรินธร 10.ป่าสัก

เดือน ๗ จังหวัด อันตรายนตทหนัก ภาคเหนือ ภาคอีสาน เริ่มต่น้อย

ภาคกลางตอนล่าง ภาคตะวันออก และภาคใต้ตอนบน ยังคงมีฝนตกต่อเนื่อง โดยมีฝนตกหนักบางแห่ง ในบริเวณ จังหวัดชลบุรี ระยอง จันทบุรี ตราด ระนอง พังงา และสตูล ขอให้ประชาชนบริเวณดังกล่าวระวังอันตรายจากฝนที่ตกหนักและฝนที่ตกสะสมไว้ด้วย ส่วนภาคเหนือ และภาคตะวันออกเฉียงเหนือยังคงมีฝนน้อยในระยะนี้

สำหรับทะเลอันดามันตอนบน และอ่าวไทยตอนบนมีคลื่นสูง ๒-๓ เมตร บริเวณที่มีฝนฟ้าคะนองคลื่นสูงมากกว่า ๓ เมตร ชาวเรือควรเดินเรือด้วยความระมัดระวัง โดยหลีกเลี่ยงการเดินทางบริเวณที่มีฝนฟ้าคะนอง และเรือเล็กบริเวณทะเลอันดามันตอนบน และอ่าวไทยตอนบน ควรออกจากฝั่ง จนถึงวันที่ ๑๙ ก.ย. ๖๒

พยากรณ์อากาศสำหรับประเทศไทยตั้งแต่เวลา ๐๖.๐๐ วันนี้ ถึง ๐๖.๐๐ วันพรุ่งนี้.

ภาคเหนือมีเมฆบางส่วน กับมีฝนฟ้าคะนอง ร้อยละ ๒๐ ของพื้นที่ ส่วนมากบริเวณจังหวัดเชียงราย พะเยา แพร่ น่าน อุตรดิตถ์ พิษณุโลก และเพชรบูรณ์ อุณหภูมิต่ำสุด ๒๒-๒๖ องศาเซลเซียส อุณหภูมิสูงสุด ๓๔-๓๖ องศาเซลเซียส ลมแปรปรวน ความเร็ว ๑๐-๒๐ กม./ชม.

ภาคตะวันออกเฉียงเหนือมีเมฆบางส่วน กับมีฝนฟ้าคะนอง ร้อยละ ๒๐ ของพื้นที่ ส่วนมากบริเวณจังหวัดบุรีรัมย์ สุรินทร์ ศรีสะเกษ และอุบลราชธานี อุณหภูมิต่ำสุด ๒๔-๒๖ องศาเซลเซียส อุณหภูมิสูงสุด ๓๓-๓๖ องศาเซลเซียส ลมตะวันตกเฉียงใต้ ความเร็ว ๑๐-๒๐ กม./ชม.

ภาคกลางมีเมฆมาก กับมีฝนฟ้าคะนอง ร้อยละ ๓๐ ของพื้นที่ ส่วนมากบริเวณจังหวัดราชบุรี กาญจนบุรี สุพรรณบุรี สมุทรสงคราม สมุทรสาคร นครปฐม พระนครศรีอยุธยา สระบุรี และลพบุรี อุณหภูมิต่ำสุด ๒๔-๒๖ องศาเซลเซียส อุณหภูมิสูงสุด ๓๓-๓๖ องศาเซลเซียส ลมตะวันตกเฉียงใต้ ความเร็ว ๑๐-๒๕ กม./ชม.

ภาคตะวันออกมีเมฆมาก กับมีฝนฟ้าคะนอง ร้อยละ ๖๐ ของพื้นที่ และมีฝนตกหนักบางแห่ง บริเวณจังหวัด ปราจีนบุรี สระแก้ว ชลบุรี ระยอง จันทบุรี และตราด อุณหภูมิต่ำสุด ๒๔-๒๗ องศาเซลเซียส อุณหภูมิสูงสุด ๓๐-๓๕ องศาเซลเซียส ลมตะวันตกเฉียงใต้ ความเร็ว ๒๐-๔๐ กม./ชม. ทะเลมีคลื่นสูง ๒-๓ เมตร บริเวณที่มีฝนฟ้าคะนอง คลื่นสูงมากกว่า ๓ เมตร

ภาคใต้ (ฝั่งตะวันออก)มีเมฆมาก กับมีฝนฟ้าคะนอง ร้อยละ ๖๐ ของพื้นที่ ส่วนมากบริเวณจังหวัดเพชรบุรี ประจวบคีรีขันธ์ ชุมพร สุราษฎร์ธานี นครศรีธรรมราช และสงขลา อุณหภูมิต่ำสุด ๒๓-๒๕ องศาเซลเซียส อุณหภูมิสูงสุด ๓๐-๓๖ องศาเซลเซียส ลมตะวันตกเฉียงใต้ ความเร็ว ๒๐-๓๕ กม./ชม. ทะเลมีคลื่นสูงประมาณ ๒ เมตร ห่างฝั่งคลื่นสูงมากกว่า ๒ เมตร

ภาคใต้ (ฝั่งตะวันตก)มีเมฆมาก กับมีฝนฟ้าคะนอง ร้อยละ ๗๐ ของพื้นที่ และมีฝนตกหนักบางแห่ง บริเวณ จังหวัดระนอง พังงา และสตูล อุณหภูมิต่ำสุด ๒๒-๒๔ องศาเซลเซียส อุณหภูมิสูงสุด ๓๐-๓๓ องศาเซลเซียส ตั้งแต่จังหวัดภูเก็ตขึ้นไป: ลมตะวันตกเฉียงใต้ ความเร็ว ๒๐-๔๐ กม/ชม ทะเลมีคลื่นสูง ๒-๓ เมตร บริเวณที่มีฝนฟ้าคะนอง มีคลื่นสูงมากกว่า ๓ เมตร ตั้งแต่จังหวัดกระบี่ลงมา: ลมตะวันตกเฉียงใต้ ความเร็ว ๑๕-๓๕ กม/ชม ทะเลมีคลื่นสูง ๑-๒ เมตร บริเวณที่มีฝนฟ้าคะนองคลื่นสูงประมาณ ๒ เมตร

กรุงเทพมหานครและปริมณฑลมีเมฆมาก กับมีฝนฟ้าคะนอง ร้อยละ ๖๐ ของพื้นที่ และมีฝนตกหนักบางแห่ง อุณหภูมิต่ำสุด ๒๔-๒๖ องศาเซลเซียส อุณหภูมิสูงสุด ๓๓-๓๕ องศาเซลเซียส ลมตะวันตกเฉียงใต้ ความเร็ว ๑๐-๒๕ กม./ชม.

ศบค.ทรภ.๑ เข้าฟื้นฟูเกาะช้างหลังพ่นวิกฤติน้ำท่วมสะพานพัง

ในวันนี้ ๑๘ ก.ย.๖๒ พล.ร.ท.บรรจบ โพธิ์แดง ผอ.ศบค.ทรภ.๑/ผบ.ทรภ.๑ จังหวัดชลบุรี เปิดเผยว่า หลังเกิดสภาวะน้ำท่วมที่เกาะช้าง จังหวัดตราด อย่างรุนแรง ได้สั่งการให้ ศรภ.ท.เกาะช้าง ร่วมกับส่วนราชการในพื้นที่เกาะช้าง จ.ตราด บูรณาการในการช่วยเหลือชาวบ้านที่อยู่ในพื้นที่เสี่ยงภัยออกนอกพื้นที่โดยนำไปพักอาศัยอยู่ในศูนย์พักพิงผู้ประสบภัยน้ำท่วมชั่วคราว (วัดคลองพร้าว) จัดกำลังพลพร้อมเครื่องฉีดน้ำกำลังดันสูง และยุทโธปกรณ์ เข้าฟื้นฟูบูรณะซ่อมแซมอาคารสถานที่ถนนและสะพานที่ชำรุด เตรียมกำลังพลจากฐานส่งกำลังบำรุงทหารเรือตราด



ทัพเรือภาคที่ ๑ (ฐตร.ทรภ.๑) พร้อมยุทธโศภณณ์เข้าปฏิบัติการได้ในทันที เมื่อได้รับการร้องขอซึ่งก่อนหน้านี้นี้ เมื่อวันที่ ๑๖ ก.ย.๖๒ หลังเกิดฝนตกหนักคลื่นลมแรงและน้ำท่วมในพื้นที่เกาะช้าง ได้สั่งการให้ ร.ล.หัวหิน และ เรือ ต.๒๖๗ ออกเรือช่วยเหลือ รับ-ส่ง นักท่องเที่ยวที่ไม่สามารถเดินทางกลับเข้าฝั่งได้ จากเกาะหมากมาส่งที่ ฐานส่งกำลังบำรุง ทหารเรือตราด ทัพเรือภาคที่ ๑ พร้อมนำรถยนต์โดยสารขนาดใหญ่ลำเลียงนักท่องเที่ยวและผู้ประสบภัยจาก ฐตร.ทรภ.๑ ไปส่งที่ อ.แหลมงอบ โดยปลอดภัย

นอกจากนี้ยังได้ส่งเรือรบหลวง เข้าทำการช่วยเหลือลูกเรือ ๒ คน จากเรือลูกโป๊ะ มรกต ๘ ที่หลุดจากเรือแม่ มา เกยตื้นอยู่ในบริเวณ ระยะ ๕ ไมล์ จากเกาะช้างน้อย เนื่องจากทางเรือโป๊ะไม่สามารถให้การช่วยเหลือได้ ซึ่งการ ดำเนินการดังกล่าว เป็นไปตามนโยบายของ พล.ร.อ. ลือชัย รุดดิษฐ์ ผู้บัญชาการทหารเรือ ที่ให้ไว้ว่าทหารเรือจะอยู่ เคียงข้างประชาชน และประชาชนเดือดร้อนที่ไหน จะมีทหารเรืออยู่ที่นั่น ทั้งนี้เพื่อให้ กองทัพเรือเป็นกองทัพที่ ประชาชนเชื่อมั่นและภาคภูมิใจ และจากสถานการณ์น้ำท่วมเกาะช้าง ค่อนข้างรุนแรงในครั้งนี้ นายประเสริฐ ลือชาธนานนท์ ผู้ว่าราชการจังหวัดตราด ได้ประกาศให้พื้นที่เกาะช้าง หมู่ที่ ๑ หมู่ที่ ๒ หมู่ที่ ๓ หมู่ที่ ๔ ตำบล เกาะช้าง และหมู่ที่ ๑ หมู่ที่ ๒ หมู่ที่ ๓ หมู่ที่ ๔ หมู่ที่ ๕ ตำบลเกาะช้างใต้ จังหวัดตราด เป็นเขตให้ความช่วยเหลือ ผู้ประสบภัยพิบัติกรณีฉุกเฉินในพื้นที่อำเภอเกาะช้างแล้ว เพื่อให้การช่วยเหลืออย่างเร่งด่วน ซึ่งภัยดังกล่าวเป็นภัยพิบัติ กรณีฉุกเฉินก่อให้เกิดความเสียหายต่อที่อยู่อาศัยประจำ เครื่องมือประกอบอาชีพ พื้นที่และทรัพย์สินทางเกษตร พืชสวน พืชไร่ ประมง ปศุสัตว์ และสิ่งสาธารณประโยชน์ ส่งผลให้ราษฎรได้รับผลกระทบในด้านต่างๆ เป็นวงกว้าง จึงได้ มีประกาศให้พื้นที่เกาะช้างในหมู่บ้านดังกล่าว เป็นเขตให้ความช่วยเหลือผู้ประสบภัยพิบัติกรณีฉุกเฉิน เพื่อให้ส่วน ราชการหรือหน่วยงานที่เกี่ยวข้องเข้าดำเนินการช่วยเหลือฟื้นฟูผู้ประสบภัยได้อย่างถูกต้องตามระเบียบของทาง ราชการต่อไป

ชายโสธรเผชิญปัญหาน้ำเน่าจากน้ำท่วมขังนาน ๒ สัปดาห์

ยโสธร ๑๘ ก.ย.-ชายโสธรเผชิญปัญหาน้ำเน่าจากน้ำท่วมขังนานกว่า ๒ สัปดาห์ ส่งกลิ่นเหม็นไปทั่วหมู่บ้าน หน่วยงานที่เกี่ยวข้องเร่งบรรเทาความเดือดร้อนไปพร้อมๆ กับการแจกจ่ายถุงยังชีพ เพื่อช่วยเหลือผู้ประสบภัยน้ำท่วม ในเบื้องต้น

แม้ระดับน้ำที่ท่วมขังในบ้านเรือนประชาชนที่อยู่ริมฝั่งลุ่มน้ำชี จังหวัดยโสธร จะเริ่มลดต่ำลง แต่ปัญหาตามมาจาก น้ำท่วมขังคือ ปัญหาน้ำเน่าเสีย เช่น ที่บ้านเหมือดขาว ตำบลม่วง อำเภอมหาชนะชัย ชาวบ้านกว่า ๒๐๐ ครัวเรือน ต้องอยู่กับน้ำที่ท่วมสูงกว่าครึ่งเมตร และท่วมขังมานานกว่า ๒ สัปดาห์ การสัญจรเป็นไปด้วยความยากลำบาก รวมถึง ปัญหาน้ำเน่าเสียที่ส่งกลิ่นเหม็นไปทั่วหมู่บ้าน หน่วยงานที่เกี่ยวข้องเร่งบรรเทาความเดือดร้อน ไปพร้อมๆ กับการ แจกจ่ายถุงยังชีพ เพื่อช่วยเหลือผู้ประสบภัยน้ำท่วมในเบื้องต้น.