



รายงานการเฝ้าระวังติดตามสถานการณ์น้ำและความช่วยเหลือ กระทรวงทรัพยากรธรรมชาติและสิ่งแวดล้อม



ศูนย์ป้องกันวิกฤติน้ำ กรมทรัพยากรน้ำ กระทรวงทรัพยากรธรรมชาติและสิ่งแวดล้อม

โทรศัพท์ ๐ ๒๒๗๑ ๖๐๐๐ ต่อ ๖๔๔๕ โทรสาร ๐ ๒๒๗๘ ๖๖๒๙ <http://www.dwr.go.th> ID Line : mekhalawoc Email : mekhala@dwr.mail.go.th

รายงานฉบับที่ ๓๕/๒๕๖๒

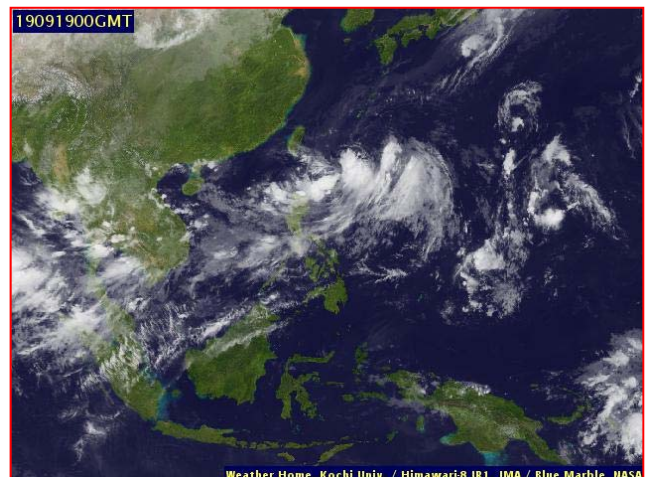
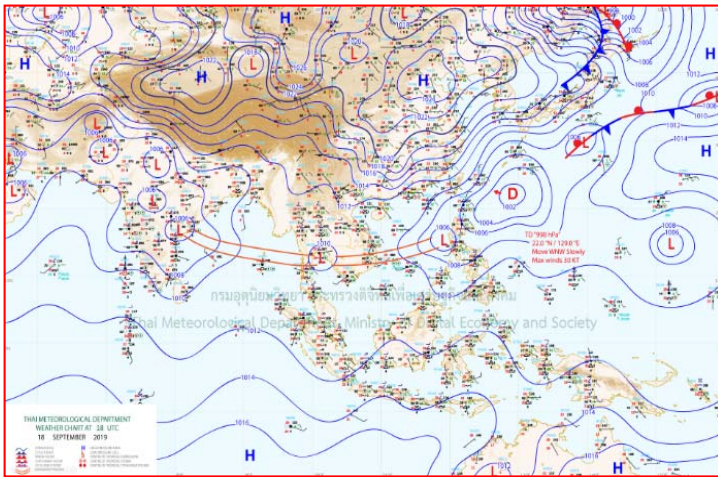
เวลา ๐๘.๐๐ น.

วันที่ ๑๙ กันยายน ๒๕๖๒

เรียน รมว.ทส. เลขาธิการ รมว.ทส. ที่ปรึกษา รมว.ทส. ปกท.ทส. รอง ปกท.ทส. อทน. รอง อทน. และหน่วยงานที่เกี่ยวข้อง

๑. สภาวะอากาศ เวลา ๐๖.๐๐ น. (กรมอุตุนิยมวิทยา)

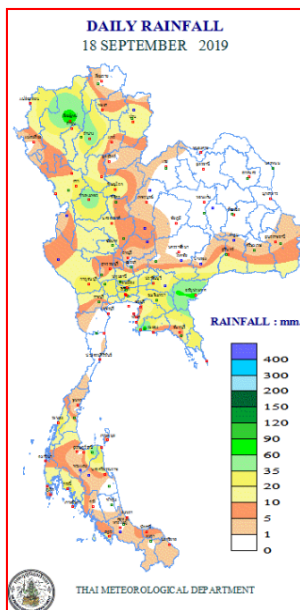
พยากรณ์อากาศ ๒๔ ชั่วโมงข้างหน้า ประเทศไทยมีฝนเพิ่มมากขึ้น และมีฝนตกหนักบางแห่ง ขอให้ประชาชนในพื้นที่เสี่ยงภัยของบริเวณภาคเหนือ ภาคตะวันออกเฉียงเหนือ ภาคกลาง รวมทั้งกรุงเทพมหานครและปริมณฑล และภาคตะวันออก ระวังอันตรายจากฝนที่ตกหนักและฝนที่ตกสะสมไว้ด้วย สำหรับทะเลอันดามันตอนบนและอ่าวไทยตอนบน ยังคงมีคลื่นสูง ๒-๓ เมตร บริเวณที่มีฝนฟ้าคะนองคลื่นสูงมากกว่า ๓ เมตร ชาวเรือควรเดินเรือด้วยความระมัดระวังโดยหลีกเลี่ยงการเดินเรือบริเวณที่มีฝนฟ้าคะนอง และเรือเล็กบริเวณทะเลอันดามันตอนบน และอ่าวไทยตอนบน ควรงดออกจากฝั่ง



แผนที่อากาศ วันที่ ๑๙ ก.ย. ๒๕๖๒ เวลา ๐๑.๐๐ น.

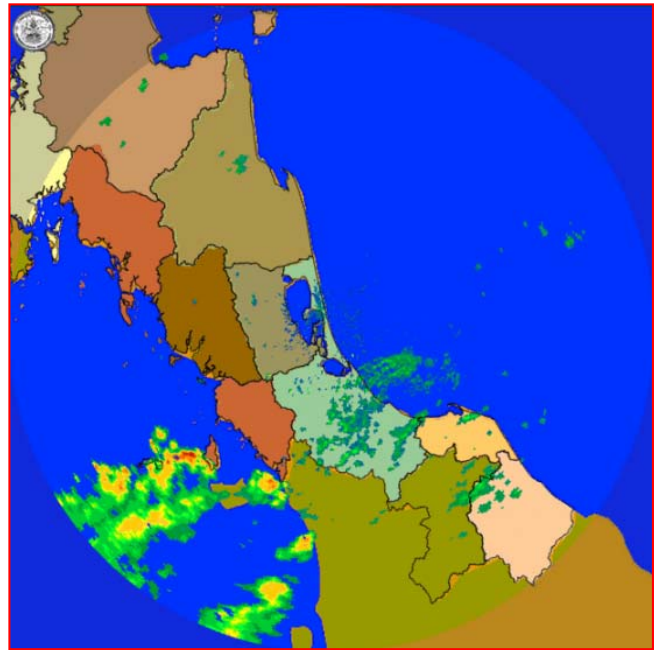
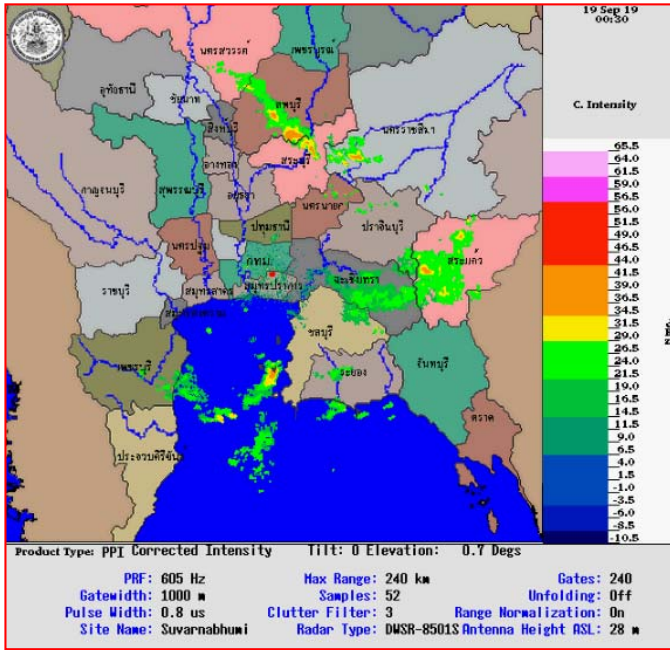
ภาพถ่ายดาวเทียม วันที่ ๑๙ ก.ย. ๒๕๖๒ เวลา ๐๗.๐๐ น.

๒. ปริมาณฝนสะสม ณ เวลา ๐๗.๐๐น.(เมื่อวาน) - ๐๗.๐๐ น.(วันนี้)(กรมอุตุนิยมวิทยา)



จุดตรวจวัด	ปริมาณฝน (มม.)
จ.ระยอง (ห้วยโป่ง สกษ.)	๗๕.๙
จ.สระแก้ว	๖๓.๒
จ.สระแก้ว (อรัญประเทศ)	๖๒.๔
จ.กำแพงเพชร	๕๑.๙
จ.ชลบุรี (สัตหีบ)	๔๙.๔
จ.สุราษฎร์ธานี (สกษ.)	๔๘.๒
จ.ตราด	๔๖.๒

๓.เรดาร์ตรวจอากาศ ณ วันที่ ๑๙ กันยายน ๒๕๖๒ (กรมอุตุนิยมวิทยา)



สถานีสุวรรณภูมิ เวลา ๐๗.๓๐ น.

สถานีสะเทิงพระ จ.สงขลา เวลา ๐๘.๓๐ น.

จากเรดาร์ตรวจอากาศจะพบว่ามียกลุ่มเมฆฝนกระจายบริเวณภาคกลาง ภาคตะวันออก และภาคใต้ของประเทศไทย

๔.สถานการณ์น้ำในแหล่งเก็บกักน้ำ ณ วันที่ ๑๘ กันยายน ๒๕๖๒ (กรมชลประทาน กรมทรัพยากรน้ำ และสททช.)

๔.๑ สถาน้ำในอ่างเก็บน้ำขนาดใหญ่ปริมาตรน้ำในอ่างฯ ๔๖,๕๓๘ ล้าน ลบ.ม.คิดเป็นร้อยละ ๖๖ (ปริมาตรน้ำใช้การได้ ๒๒,๙๘๖ ล้าน ลบ.ม. คิดเป็นร้อยละ ๔๙) ปริมาตรน้ำในอ่างฯ เทียบกับปี ๒๕๖๑ (๕๕,๑๕๒ ล้าน ลบ.ม. คิดเป็นร้อยละ ๗๘) น้อยกว่าปี ๒๕๖๑ จำนวน ๘,๖๑๓ ล้าน ลบ.ม. ปริมาณน้ำไหลลงอ่างฯ จำนวน ๑๘๙.๔๓ ล้าน ลบ.ม. ปริมาณน้ำระบายจำนวน ๘๕.๕๕ ล้าน ลบ.ม. สามารถรับน้ำได้อีก ๒๔,๓๘๘ ล้าน ลบ.ม.

อ่างเก็บน้ำ	ปริมาตรน้ำในอ่าง		ปริมาตรน้ำใช้การได้		ปริมาตรน้ำไหลลงอ่าง		ปริมาตรน้ำระบาย		ปริมาตรน้ำรับได้อีก (ล้าน ม. ^๓) (ความจุที่ รนส.- ปริมาตรน้ำปัจจุบัน)
	ปริมาตร (ล้าน ม. ^๓)	% น้ำเก็บกัก	ปริมาตร (ล้าน ม. ^๓)	% น้ำใช้การ	วันนี้ (ล้าน ม. ^๓)	เมื่อวาน (ล้าน ม. ^๓)	วันนี้ (ล้าน ม. ^๓)	เมื่อวาน (ล้าน ม. ^๓)	
๑.ภูมิพล	๕,๕๘๖	๔๑	๑,๗๘๖	๑๘	๑๒.๔๙	๒๓.๑๘	๓.๐๐	๓.๐๐	๗,๘๗๖
๒.สิริกิติ์	๕,๔๐๐	๕๗	๒,๕๕๐	๓๘	๑๖.๘๔	๑๖.๖๘	๔.๔๓	๔.๒๙	๕,๑๐๘
๓.จุฬาภรณ์	๕๐	๓๑	๑๓	๑๐	๐.๐๕	๐.๐๙	๐.๐๐	๐.๐๐	๑๓๑
๔.อุบลรัตน์	๖๔๕	๒๗	๖๔	๓	๒.๘๖	๖.๑๑	๐.๓๐	๐.๓๐	๓,๙๙๕
๕.ลำปาว	๑,๗๐๘	๘๖	๑,๖๐๘	๘๖	๑๐.๘๗	๑๘.๔๓	๒.๔๗	๒.๒๓	๗๔๒
๖.สิรินธร	๑,๙๔๒	๙๔	๑,๐๑๑	๘๙	๑๔.๕๒	๒๒.๖๔	๑๐.๙๒	๑๐.๗๗	๒๔
๗.ป่าสักชลสิทธิ์	๔๐๔	๔๒	๔๐๑	๔๒	๘.๔๔	๑๓.๓๔	๐.๒๖	๐.๗๒	๕๕๖
๘.ศรีนครินทร์	๑๔,๙๗๔	๘๔	๔,๗๐๙	๖๓	๓๐.๒๘	๓๓.๔๖	๔.๙๗	๕.๐๔	๓,๗๙๖
๙.วชิราลงกรณ์	๗,๙๒๒	๘๙	๔,๙๑๐	๘๔	๔๐.๕๔	๔๗.๗๑	๒๕.๐๔	๒๔.๙๕	๓,๐๗๘
๑๐.ขุนด่านปราการชล	๑๖๑	๗๒	๑๕๖	๗๑	๒.๑๑	๑.๓๘	๐.๐๕	๐.๐๕	๖๔
๑๑.รัชชประภา	๓,๘๓๖	๖๘	๒,๔๘๕	๕๘	๑๘.๗๖	๒๙.๒๓	๘.๔๑	๗.๕๓	๒,๓๐๘
๑๒.บางหลวง	๗๕๗	๕๒	๔๘๐	๔๑	๒.๐๑	๓.๑๕	๓.๐๒	๓.๐๔	๘๓๓

๔.๒ อ่างเก็บน้ำขนาดกลาง ๓๕๐ แห่ง มีปริมาณน้ำ ๓,๒๘๐ ล้าน ลบ.ม. (๖๐%) ปริมาตรน้ำใช้การ ๒,๙๕๗ ล้าน ลบ.ม. (๕๙%)

๔.๓ แหล่งน้ำธรรมชาติขนาดใหญ่ ๖ แห่ง มีปริมาณน้ำรวม ๓๕๘.๘๘ ล้าน ลบ.ม. (๗๐%)

๔.๔ แหล่งน้ำธรรมชาติขนาดเล็ก ๑๔๑,๐๒๒ แห่ง มีปริมาณน้ำรวม ๒,๒๘๙ ล้าน ลบ.ม.

๕.สถานการณ์น้ำในประเทศ ณ วันที่ ๑๖ – ๑๙ กันยายน ๒๕๖๒(กรมชลประทาน)

สถานี	แม่น้ำ	อำเภอ	จังหวัด	ระดับตลิ่ง (ม.รทก.)	ระดับน้ำ (ม.รทก.)				แนวโน้ม	เปรียบเทียบระดับตลิ่ง
					จันทร์	อังคาร	พุธ	พฤหัสบดี		
					๑๖ ก.ย.	๑๗ ก.ย.	๑๘ ก.ย.	๑๙ ก.ย.		
P.๑	ปิง	เมือง	เชียงใหม่	๓.๗๐	๑.๒๖	๑.๒๑	๑.๒๑	๑.๓๒	เพิ่มขึ้น	-๒.๓๘
W.๑C	วัง	เมือง	ลำปาง	๕.๒๐	-๐.๔๐	-๐.๔๑	-๐.๔๓	-๐.๑๐	เพิ่มขึ้น	-๕.๓
Y.๑๖	ยม	บางระกำ	พิษณุโลก	๗.๓๐	๗.๖๗	๗.๓๘	๗.๒๕	๗.๑๖	ลดลง	-๐.๑๔
N.๗A	น่าน	เมือง	พิจิตร	๙.๘๗	๔.๘๙	๔.๖๖	๔.๓๖	๔.๐๙	ลดลง	-๕.๗๘
C.๒	เจ้าพระยา	เมือง	นครสวรรค์	๒๖.๒๐	๒๐.๖๓	๒๐.๓๑	๒๐.๐๓	๑๙.๙๑	ลดลง	-๖.๒๙
C.๑๓	เจ้าพระยา	สรรพยา	ชัยนาท	๑๖.๓๔	๙.๙๔	๙.๙๔	๘.๕๓	๘.๕๐	ลดลง	-๗.๘๔
M.๖A	มูล	สตึก	บุรีรัมย์	๖.๐๐	๑.๔๙	๒.๐๕	๒.๒๓	๒.๐๘	ลดลง	-๓.๙๒
M.๗	มูล	เมือง	อุบลราชธานี	๗.๐๐	๑๐.๗๖	๑๐.๖๐	๑๐.๔๔	๑๐.๒๔	ลดลง	๓.๒๔
M.๑๙๑	ลำตะคอง	เมือง	นครราชสีมา	๓.๐๐	๐.๙๖	๐.๗๙	๐.๙๔	๐.๙๖	เพิ่มขึ้น	-๒.๐๔
M.๖๙	ลำเซบก	โครงการพิชผล	อุบลราชธานี	๗.๓๐	๙.๕๙	๙.๓๗	๙.๑๑	๘.๙๙	ลดลง	๑.๖๙
X.๖๔	คลองท่าแซะ	ท่าแซะ	ชุมพร	๑๗.๑๓	๑๐.๘๘	๑๒.๑๔	๑๐.๘๓	๑๐.๖๘	เพิ่มขึ้น	-๖.๔๕
X.๑๔๙	คลองกลาย	นบพิตำ	นครศรีธรรมราช	๓๓.๙๖	๒๘.๒๘	๒๘.๒๕	๒๘.๓๘	๒๘.๓๐	ลดลง	-๕.๖๖
X.๒๗๔	แม่น้ำโก-ลก	แว้ง	นราธิวาส	๒๔.๑๘	๑๘.๙๐	๑๘.๘๔	๑๙.๐๒	๑๘.๗๘	ลดลง	-๕.๔
X.๓๓A	แม่น้ำตาปี	พระแสง	สุราษฎร์ธานี	๑๑.๗๐	๖.๙๒	๖.๘๐	๖.๖๘	๖.๕๖	ลดลง	-๕.๑๔

*** ยังไม่ได้รับรายงาน

สถานการณ์น้ำในพื้นที่ลุ่มน้ำโขง ณ วันที่ ๑๘ กันยายน ๒๕๖๒ (Mekong River Commission (MRC))

สถานี	ระดับอ้างอิง (ม.รทก.)	ระดับตลิ่ง (ม.)	ระดับน้ำ (ม.)					เปรียบเทียบระดับตลิ่ง (ม.)	ผลต่างของระดับน้ำ (ม.)		แนวโน้ม
			๑๔ ก.ย.	๑๕ ก.ย.	๑๖ ก.ย.	๑๗ ก.ย.	๑๘ ก.ย.		๓ วันย้อนหลัง	๕ วันย้อนหลัง	
อ.เชียงแสน จ.เชียงราย	๓๕๗.๑๑๐	๑๒.๘๐	๓.๑๔	๓.๐๓	๒.๗๒	๒.๕๔	๒.๓๗	-๑๐.๔๓	-๐.๓๕	-๐.๗๗	ลดลง
อ.เชียงคาน จ.เลย	๑๙๔.๑๑๘	๑๖.๐๐	๖.๒๗	๖.๕๖	๖.๘๓	๖.๗๔	๖.๖๖	-๙.๓๔	-๐.๑๗	๐.๓๙	ลดลง
อ.เมือง จ.หนองคาย	๑๕๓.๖๔๘	๑๒.๒๐	๓.๔๗	๓.๔๕	๓.๔๙	๓.๘๖	๓.๘๗	-๘.๓๓	๐.๓๘	๐.๔๐	เพิ่มขึ้น
อ.เมือง จ.นครพนม	๑๓๒.๖๘๐	๑๒.๐๐	๗.๒๓	๖.๗๓	๖.๑๘	๕.๗๗	๕.๔๐	-๖.๖๐	-๐.๗๘	-๑.๘๓	ลดลง
อ.เมือง จ.มุกดาหาร	๑๒๔.๒๑๙	๑๒.๕๐	๘.๓๘	๗.๙๒	๗.๓๕	๖.๘๓	๖.๔๑	-๖.๐๙	-๐.๙๔	-๑.๙๗	ลดลง
อ.โขงเจียม จ.อุบลราชธานี	๘๙.๐๓๐	๑๔.๕๐	๑๓.๓๙	๑๒.๙๙	๑๒.๓๔	๑๑.๕๓	๑๐.๖๘	-๓.๘๒	-๑.๖๖	-๒.๗๑	ลดลง

*** ไม่มีสถานการณ์

๖.สถานการณ์เตือนภัย Early Warning ณ วันที่ ๑๙ กันยายน ๒๕๖๒ (กรมทรัพยากรน้ำ)

[เวลา ๑๕.๐๐ น.(เมื่อวาน) – ๘๐.๐๐ น. (วันนี้)]

การแจ้งเตือน	สถานี	การแจ้งเตือน
เตือนสีแดง (อพยพ)	-	-
เตือนสีเหลือง (เตือนภัย)	-	-
เตือนสีเขียว (เฝ้าระวัง)	บ้านแม่จาวใต้ ตำบลบ้านร้อง อำเภองาว จังหวัดลำปาง บ้านท่าทุ่งไม้ ตำบลทาปลาดุก อำเภอแม่ทา จังหวัดลำพูน บ้านห้วยเฮี้ย ตำบลศรีถ้อย อำเภอแม่สรวย จังหวัดเชียงราย	ปริมาณฝนสะสม ๑๒ ชั่วโมง ๘๖.๕ มิลลิเมตร ปริมาณฝนสะสม ๑๒ ชั่วโมง ๘๔.๐ มิลลิเมตร ปริมาณฝนสะสม ๑๒ ชั่วโมง ๘๗.๐ มิลลิเมตร

***สำนักงานทรัพยากรน้ำภาคที่เกี่ยวข้องได้ดำเนินการแจ้งอาสาสมัครและเครือข่าย รวมถึงหน่วยงานที่เกี่ยวข้องในพื้นที่เสี่ยงภัยแล้ว

๗.สถานการณ์ธรณีพิบัติภัย ณ วันที่ ๑๙ กันยายน ๒๕๖๒ (กรมทรัพยากรธรณี)

เนื่องจากในพื้นที่เสี่ยงดินถล่ม มีฝนตกอย่างต่อเนื่อง และฝนตกสะสมมาหลายวัน โดยเฉพาะในบริเวณพื้นที่จังหวัดตราด และ ระนอง ศูนย์ปฏิบัติการธรณีพิบัติภัย จึงได้ทำการเฝ้าระวังและติดตามสถานการณ์พิบัติภัยดินถล่มและน้ำป่าไหลหลากเป็นพิเศษ และจะทำการแจ้งอาสาสมัครเครือข่ายในพื้นที่เสี่ยงภัยต่อไป

๘.เหตุการณ์วิกฤตน้ำปัจจุบัน ณ วันที่ ๑๙ กันยายน ๒๕๖๒ [เวลา ๑๕.๐๐ น.(เมื่อวาน) - ๐๘.๐๐ น. (วันนี้)]

จ.อุบลราชธานี - ระดับน้ำแม่น้ำมูลที่สถานีวัดน้ำ M๗ สะพานเสรีประชาธิปไตย อ.เมือง ลดลงจากเมื่อวาน ๑๖ ซม. ทำให้มีระดับน้ำสูง ๑๐.๔๔ เมตร แต่ยังมีน้ำล้นตลิ่งสูง ๓.๔๔ เมตร ทำให้น้ำยังไหลท่วมบ้านเรือนชุมชนสองฝั่งแม่น้ำมูลในระดับสูง

๙.สถานการณ์ภาวะน้ำท่วม และสถานการณ์ฝนแล้ง/ฝนทิ้งช่วง ณ วันที่ ๑๙ กันยายน ๒๕๖๒

(กรมป้องกันและบรรเทาสาธารณภัย)

น้ำไหลหลาก ดินสไลด์ และวาตภัย

จากอิทธิพลพายุโซนร้อน “โพดุล” และอิทธิพลพายุโซนร้อน “คาจิกิ” ประกอบกับมรสุมตะวันตกเฉียงใต้พัดปกคลุมทะเลอันดามัน ภาคใต้ และอ่าวไทยมีกำลังแรง ตั้งแต่วันที่ ๒๙ ส.ค. ๖๒ – ปัจจุบัน ทำให้เกิดน้ำท่วมฉับพลัน น้ำป่าไหลหลาก ดินสไลด์ ในพื้นที่ ๓๒ จังหวัด (ภาคเหนือ ๑๐ จังหวัด แพร่ เชียงใหม่ เพชรบูรณ์ น่าน อุตรดิตถ์ พิษณุโลก พิจิตร แม่ฮ่องสอน ลำปาง สุโขทัย ภาคตะวันออกเฉียงเหนือ ๑๖ จังหวัด นครพนม ร้อยเอ็ด อุบลราชธานี อำนาจเจริญ มหาสารคาม ขอนแก่น หนองบัวลำภู ยโสธร กาฬสินธุ์ มุกดาหาร ชัยภูมิ สุรินทร์ อุธธานี เลย ศรีสะเกษ สกลนคร ภาคตะวันออก ๓ จังหวัด ปราจีนบุรี ตราด สระแก้ว ภาคใต้ ๓ จังหวัด กระบี่ ระนอง ชุมพร) ๑๘๒ อำเภอ ๙๖๙ ตำบล ๗,๑๑๕ หมู่บ้าน ๕ เขตเทศบาล ๑๑ ชุมชน บ้านเรือนประชาชนได้รับผลกระทบ ๔๑๘,๕๔๙ ครัวเรือน และได้รับความเสียหายบางส่วน ๓,๘๑๘ หลัง **มีผู้เสียชีวิต ๓๔ ราย** (ยโสธร ๙ ราย ร้อยเอ็ด ๖ ราย อำนาจเจริญ ๕ ราย ขอนแก่น ๓ ราย อุบลราชธานี ๓ ราย พิจิตร ๒ ราย ศรีสะเกษ ๒ ราย พิษณุโลก ๑ ราย มุกดาหาร ๑ ราย สกลนคร ๑ ราย น่าน ๑ ราย) ผู้บาดเจ็บ ๑ ราย (ชัยภูมิ)

ประกาศเขตการให้ความช่วยเหลือผู้ประสบภัยพิบัติกรณีฉุกเฉินแล้ว ๒๒ จังหวัด ได้แก่ จ.เชียงใหม่ จ.แม่ฮ่องสอน จ.แพร่ จ.น่าน จ.เพชรบูรณ์ จ.สุโขทัย จ.พิษณุโลก จ.พิจิตร จ.มหาสารคาม จ.อุธธานี จ.ขอนแก่น จ.อำนาจเจริญ จ.ร้อยเอ็ด จ.ยโสธร จ.มุกดาหาร จ.ศรีสะเกษ จ.สกลนคร จ.อุบลราชธานี จ.ตราด จ.ระนอง จ.ชุมพร และ จ.หนองบัวลำภู

ประกาศเป็นเขตพื้นที่ประสบสาธารณภัยแล้ว ๒๘ จังหวัด ได้แก่ จ.เชียงใหม่ จ.แพร่ จ.น่าน จ.แม่ฮ่องสอน จ.ลำปาง จ.อุตรดิตถ์ จ.เพชรบูรณ์ จ.พิษณุโลก จ.สุโขทัย จ.พิจิตร จ.อุบลราชธานี จ.ขอนแก่น จ.หนองบัวลำภู จ.อุธธานี จ.อำนาจเจริญ จ.นครพนม จ.ร้อยเอ็ด จ.ยโสธร จ.กาฬสินธุ์ จ.มุกดาหาร จ.ชัยภูมิ จ.ศรีสะเกษ จ.สกลนคร จ.มหาสารคาม จ.สุรินทร์ จ.ตราด จ.สระแก้ว และ จ.ระนอง

ปัจจุบันยังคงมีสถานการณ์ในพื้นที่ ๔ จังหวัด (อุบลราชธานี ยโสธร ร้อยเอ็ด ศรีสะเกษ) มีผู้อพยพ ๔ จังหวัด (ยโสธร อุบลราชธานี ร้อยเอ็ด ศรีสะเกษ) รวม ๗๘ จุด ๒๐,๖๒๐ คน ได้แก่ จ.ยโสธร ๖ จุด ๒๔๗ คน จ.อุบลราชธานี ๕๖ จุด ๑๙,๘๓๓ คน จ.ร้อยเอ็ด ๒๒ จุด ๑๓๐ คน จ.ศรีสะเกษ ๔ จุด ๔๑๐ คน

๑๐.การคาดหมายลักษณะอากาศ ๗ วันข้างหน้า (ระหว่างวันที่ ๑๘ - ๒๔ กันยายน ๒๕๖๒)

ในช่วงวันที่ ๑๙ - ๒๑ ก.ย. บริเวณภาคเหนือ ภาคตะวันออกเฉียงเหนือ และภาคกลางมีฝนเพิ่มขึ้น ส่วนภาคตะวันออก และภาคใต้ยังคงมีฝนตกต่อเนื่อง และมีฝนตกหนักบางแห่ง

ในช่วงวันที่ ๒๒ - ๒๓ ก.ย. บริเวณภาคกลางตอนล่างรวมทั้งกรุงเทพมหานครและปริมณฑล ภาคตะวันออก และภาคใต้ตอนบน มีฝนเพิ่มมากขึ้นและมีฝนตกหนักบางแห่ง

ส่วนในช่วงวันที่ ๑๘-๑๙ ก.ย. บริเวณทะเลอันดามันและอ่าวไทยตอนบน ทะเลมีคลื่นสูง ๒-๓ เมตร บริเวณที่มีฝนฟ้าคะนองคลื่นสูงมากกว่า ๓ เมตร

ส่วนในช่วงวันที่ ๒๐-๒๔ ก.ย. บริเวณทะเลอันดามันและอ่าวไทยตอนบน ทะเลมีคลื่นสูงประมาณ ๒ เมตร บริเวณที่มีฝนฟ้าคะนองคลื่นสูงมากกว่า ๒ เมตร

๑๑.การช่วยเหลือเพื่อบรรเทาภาวะวิกฤติน้ำ “พายุไซร่อนโพลและพายุไซร่อนคาลิ” วันที่ ๑๘ กันยายน ๒๕๖๒

หน่วยงาน	กิจกรรม	หมายเหตุ
กรมทรัพยากรน้ำ	<p>๑. สนับสนุนเครื่องสูบน้ำ</p> <ul style="list-style-type: none"> - สนับสนุนเครื่องสูบน้ำขนาด ๘ นิ้ว จำนวน ๑ เครื่อง สูบพร่องน้ำออกจากบึงหนองโคตร เพื่อเตรียมรองรับปริมาณน้ำหลากจากชุมชนเมือง ต.บ้านเป็ด อ.เมือง จ.ขอนแก่น - สนับสนุนเครื่องสูบน้ำขนาด ๓๐ นิ้ว จำนวน ๑ เครื่อง เพื่อเฝ้าระวังสถานการณ์รอสสนับสนุนสูบน้ำออกจากสนามบิน จ.อุบลราชธานี - สนับสนุนเครื่องสูบน้ำขนาด ๑๒ นิ้ว ๒ เครื่อง บริเวณบ้านฝั้ง ต.หนองแค อ.ราชสีห์ จ.ศรีสะเกษ <p>๒. แจกน้ำสะอาด</p> <ul style="list-style-type: none"> - ในพื้นที่ บ้านหนองกินเพล ต.หนองกินเพล อ.วารินชำราบ จ.อุบลราชธานี จำนวน ๑๒,๐๐๐ ลิตร - ในพื้นที่ เขตเทศบาลเมืองวารินชำราบ จุดอพยพชุมชน และศูนย์อพยพชุมชน <p>๓. สนับสนุนรถบรรทุก ๖ ล้อยกสูง และอำนวยความสะดวกในการเดินทาง</p> <p>๔. เก็บกวาดทำความสะอาดในพื้นที่น้ำท่วม ต.วารินชำราบ อ.วารินชำราบ จ.อุบลราชธานี</p>	
กรมอุทยานแห่งชาติ สัตว์ป่า และพันธุ์พืช	<p>๑. สนับสนุน กำลั้งพล ๒๐ นาย รถยนต์ ๖ ล้อ ๑ คัน และรถยนต์ขับเคลื่อน ๔ ล้อ ๒ คัน เฝ้าระวังและเตรียมพร้อมเผชิญเหตุ</p> <p>๒. แจกสิ่งของ อุปโภค บริโภค</p> <p>๓. จัดเตรียมถุงยังชีพสำหรับแจกจ่ายให้ประชาชน จำนวน ๖๐ ชุด</p>	
กรมป่าไม้	<p>๑. แจกจ่าย อาหาร จำนวน ๓๐๐ ห่อ ในพื้นที่ อ.เมือง ดอนมดแดง จ.อุบลราชธานี</p> <p>๒. แจกสิ่งของ อุปโภค บริโภค ในพื้นที่บ้านไร่เหนือ ต.ไร่ใต้ อ.พิบูลมังสาหาร จ.อุบลราชธานี</p> <p>๓. เก็บกวาดทำความสะอาดพื้นที่ ขนย้ายสิ่งของ ในพื้นที่ ต.ท่าเมือง อ.ดอนมดแดง จ.อุบลราชธานี</p>	
สำนักงานทรัพยากรธรรมชาติและสิ่งแวดล้อม	<p>๑. ตรวจสอบคุณภาพน้ำในพื้นที่ ต.ดอนโอง อ.โพธิ์ชัย จ.ร้อยเอ็ด</p>	

ความช่วยเหลือด้านการป้องกันและบรรเทาภาวะวิกฤติน้ำ
 กระทรวงทรัพยากรธรรมชาติและสิ่งแวดล้อม
 วันที่ 18 กันยายน 2562

จุดสูบน้ำที่ 1 (หมายเลขเครื่อง 155)

1. หน่วยงาน ส่วนบริหารจัดการน้ำ สำนักงานทรัพยากรน้ำภาค 5
2. กิจกรรมที่ดำเนินการ ติดตั้งเครื่องสูบน้ำสูบน้ำท่วมขัง บ้านฝั่ง หมู่ที่ 4 ,14 บ้านมะยาง ม.5,16 บ้านปลาขาว ม.2,11 และบ้านเพียรมาตร ม.3 ตั้งแต่วันที่ 9 กันยายน 2562

3. พื้นที่ดำเนินการ

บ้าน	ฝั่ง	หมู่ที่	14	ตำบล	หนองแค	อำเภอ	ราชไศล	จังหวัด	ศรีสะเกษ
เครื่องสูบน้ำขนาด	12 นิ้ว	จำนวน	1	เครื่อง	อัตราการสูบ	1,620	ลบม./ชม	เวลาการสูบ	23 ชม.
พิกัดที่ดำเนินการ	400202 N		1704780 E						

4. พื้นที่การระบายน้ำ

พื้นที่การระบายน้ำ	2,000	ไร่	ปริมาณน้ำ	27,600	ลบม./วัน				
ปริมาณการสูบสะสม	218,400	ลบม./วัน	ประโยชน์ที่ได้รับ	532	ครัวเรือน	คน			



ความช่วยเหลือด้านการป้องกันและบรรเทาภาวะวิกฤติน้ำ
 กระทรวงทรัพยากรธรรมชาติและสิ่งแวดล้อม
 วันที่ 18 กันยายน 2562

จุดสูบน้ำที่ 2 (หมายเลขเครื่อง 164)

1. หน่วยงาน ส่วนบริหารจัดการน้ำ สำนักงานทรัพยากรน้ำภาค 5
2. กิจกรรมที่ดำเนินการ ติดตั้งเครื่องสูบน้ำสูบน้ำท่วมขัง บ้านฝิ่ง หมู่ที่ 4,14 บ้านมะยาง ม.5,16 บ้านปลาขาว ม.2,11 และบ้านเพียรมาตร ม.3 ตั้งแต่วันที่ 9 กันยายน 2562

3. พื้นที่ดำเนินการ

บ้าน	ฝิ่ง	หมู่ที่	14	ตำบล	หนองแค	อำเภอ	ราชไศล	จังหวัด	ศรีสะเกษ
เครื่องสูบน้ำขนาด	12 นิ้ว	จำนวน	1	เครื่อง	อัตราการสูบ	1,620	ลบม./ชม	เวลาการสูบ	23 ชม.
พิกัดที่ดำเนินการ	400202 N		1704780 E						

4. พื้นที่การระบายน้ำ

พื้นที่การระบายน้ำ	2,000	ไร่	ปริมาณน้ำ	27,600	ลบม./วัน				
ปริมาณการสูบสะสม	218,400	ลบม./วัน	ประโยชน์ที่ได้รับ	532	ครัวเรือน	คน			



ความช่วยเหลือด้านการป้องกันและบรรเทาภาวะวิกฤติน้ำ
 กระทรวงทรัพยากรธรรมชาติและสิ่งแวดล้อม
 วันที่ ๑๘ กันยายน ๒๕๖๒

๑. กรมทรัพยากรน้ำ สำนักงานทรัพยากรน้ำภาค ๑๑
๒. กิจกรรมที่ดำเนินการ
 - ๒.๑. แจกจ่ายน้ำให้แก่
 - เขตเทศบาลเมืองวารินฯ ก่อนขึ้นสะพาน ๒๐๐ ปี ๒ เที้ยว(ภ๕)
 - จุดอพยพชุมชน วัดบูรพา เมืองอุบล ๒ เที้ยว(ภ๖)
 - ศูนย์อพยพ ชุมชนห้วยม่วง ชุมชนริมมูล ชุมชนวังแดง ชุมชนชลประทาน ชุมชนเบญจมา ๒ เที้ยว(ภ๔)
 - ชุมชนกุตปลาขาว ๒ เที้ยว (ภ๓)
 - ๒.๒. รถบริการรับส่งประชาชนฯ ๑๐ เที้ยว ๕๐๐ คน
 - ๒.๓. เรือบริการเข้าช่วยเหลือขยชะลอน้ำ และในชุมชนฯ



จึงเรียนมาเพื่อโปรดทราบ

นายสุวัฒน์ เปี่ยมปัจจัย
 อธิบดีกรมทรัพยากรน้ำ