



# รายงานสถานการณ์น้ำ ศูนย์ป้องกันวิกฤติน้ำ กรมทรัพยากรน้ำ วันศุกร์ ที่ ๒๐ กันยายน ๒๕๖๒

**สภาวะอากาศ** ประเทศไทยมีฝนเพิ่มมากขึ้น และมีฝนตกหนักหลายพื้นที่ที่มีฝนตกหนักมากบางแห่ง ขอให้ประชาชนในพื้นที่เสี่ยงภัยของบริเวณภาคเหนือ ภาคตะวันออกเฉียงเหนือ ภาคกลาง รวมทั้งกรุงเทพมหานครและปริมณฑล และภาคตะวันออก ระวังอันตรายจากฝนที่ตกหนักและฝนที่ตกสะสมไว้ด้วย สำหรับทะเลอันดามันตอนบนและอ่าวไทยตอนบนยังคงมีคลื่นสูง ๒-๓ เมตร บริเวณที่มีฝนฟ้าคะนองคลื่นสูงมากกว่า ๓ เมตร ชาวเรือควรเดินเรือด้วยความระมัดระวังโดยหลีกเลี่ยงการเดินเรือบริเวณที่มีฝนฟ้าคะนอง และเรือเล็กบริเวณทะเลอันดามันตอนบน และอ่าวไทยตอนบน ควรงดออกจากฝั่งต่อไปอีก ๑ วัน



## สถานการณ์น้ำ

**กรมอุตุนิยมวิทยา** เผย ๓๓ จังหวัด รับมือฝนถล่ม คนกรุงไม่รอดโอกาส ๘๐ %  
**เชียงใหม่** ฝนถล่มเชียงใหม่ น้ำป่าถล่มสุเทพไหลท่วมในเทศบาลเมือง จราจรเป็นอัมพาต  
**อุบลราชธานี** น้ำโขงต่ำกว่าตลิ่งเกือบ ๕ เมตร ระบายน้ำท่วมอุบลฯ ได้เร็วขึ้น  
(หมายเหตุ ข้อมูลข่าวจาก เดลินิวส์/สยามรัฐออนไลน์/ผู้จัดการออนไลน์)

## สถานการณ์น้ำต่างประเทศ

## สถานการณ์น้ำ

**ระดับน้ำในแม่น้ำโขง** : MRC: Mekong River Commission ณ วันที่ ๑๙ กันยายน ๒๕๖๒

สถานี	ระดับตลิ่ง	ระดับน้ำ ๑๗ ก.ย. ๖๒	ระดับน้ำ ๑๘ ก.ย. ๖๒	+สูงกว่าตลิ่ง -ต่ำกว่าตลิ่ง	แนวโน้ม
อ.เชียงแสน จ.เชียงราย	๑๒.๘๐	๒.๕๔	๒.๓๗	-๑๐.๔๓	ลดลง
อ.เชียงคาน จ.เลย	๑๖.๐๐	๖.๗๔	๖.๖๖	-๙.๓๔	ลดลง
อ.เมือง จ.หนองคาย	๑๒.๒๐	๓.๘๖	๓.๘๗	-๘.๓๓	เพิ่มขึ้น
อ.เมือง จ.นครพนม	๑๒.๐๐	๕.๗๗	๕.๔๐	-๖.๖๐	ลดลง
อ.เมือง จ.มุกดาหาร	๑๒.๕๐	๖.๘๓	๖.๔๑	-๖.๐๙	ลดลง
อ.โขงเจียม จ.อุบลราชธานี	๑๔.๕๐	๑๑.๕๓	๑๐.๖๘	-๓.๘๒	ลดลง

หมายเหตุ : ระดับ (รสม.) ข้อมูลจาก <http://www.dwr.go.th>

**ระดับน้ำ-ลุ่มน้ำเสสาบสงขลา** ลุ่มน้ำทะเลสาบสงขลา ปัจจุบันสถานการณ์น้ำในลำน้ำโดยทั่วไปอยู่ในภาวะปกติ(ระดับน้ำต่ำกว่าระดับตลิ่งต่ำสุด) สถานการณ์น้ำในลำน้ำส่วนใหญ่มีแนวโน้มลดลงเพิ่มขึ้น (ข้อมูลวันที่ ๑๘ ก.ย. ๒๕๖๒ ที่มากรมชลประทาน) สถานีคลองลำ อ.ศรีนครินทร์ จ.พัทลุง สถานีคลองนุ้ย อ.เมือง จ.พัทลุง สถานีคลองหะ อ.หาดใหญ่ จ.สงขลา สถานีคลองอู่ตะเภา อ.สะเตา จ.สงขลา สถานีคลองอู่ตะเภา อ.คลองหอยโข่ง จ.สงขลา สถานีคลองอู่ตะเภา อ.หาดใหญ่ จ.สงขลา วัดปริมาณน้ำได้ ๒๐.๗๒ ๗.๐๖ ๔.๑๖ ๑๐.๕๒ ๓.๑๗ ๐.๒๐ เมตร



สถานีตรวจวัดระดับน้ำ (CCTV) ณ วันที่ ๑๙ กันยายน ๒๕๖๒ การตรวจวัดระดับน้ำจากกล้อง (CCTV) ระดับน้ำส่วนใหญ่ อยู่ในเกณฑ์ปกติ

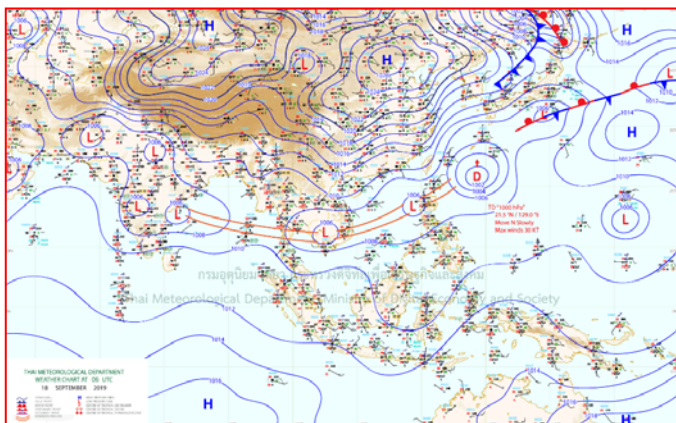
ลำดับที่	จังหวัด	สถานที่ตั้งกล้อง	แม่น้ำ/ลำน้ำ	วิกฤติ	วิกฤติ	ระดับน้ำ (ม.รทก.)			สถานการณ์	หมายเหตุ
				น้ำแล้ง	น้ำท่วม	พ.ศ.2562				
				ระดับน้อยกว่า	ระดับมากกว่า	17 ก.ย. 62	18 ก.ย. 62	19 ก.ย. 62		
1	จ.แพร่	สะพานเทพโพนี อ.เมือง	ยม	143.18	152.33	N/A	N/A	N/A	น้ำปกติ	↔
2	จ.สุโขทัย	สะพานศรีรัตนคัย อ.เมือง	ยม	60.14	71.78	N/A	N/A	N/A	น้ำปกติ	↔
3	จ.สุโขทัย	สะพานพระเมรุมาศ อ.เมือง	ยม	42.48	48.59	47.50	47.40	47.64	น้ำปกติ	↑
4	จ.พิษณุโลก	สะพานบางระกำ อ.บางระกำ	ยม	31.73	37.23	36.30	36.15	36.00	น้ำปกติ	↓
5	จ.พิจิตร	สะพานเทพสุดา อ.โพทะเล	ยม	22.58	30.63	28.65	28.55	28.50	น้ำปกติ	↓
6	จ.พิษณุโลก	ไนท์บาร์ชา อ.เมือง	น่าน	37.33	45.04	N/A	N/A	N/A	น้ำปกติ	↔
7	จ.นครสวรรค์	วัดเกษไชโยเหนือ อ.ชุมแสง	น่าน	18.73	25.60	N/A	N/A	N/A	น้ำปกติ	↔
8	จ.นครสวรรค์	บ้านทับกฤช อ.ชุมแสง (ทับกฤชใต้)	น่าน	-	26.16	N/A	N/A	N/A	น้ำปกติ	↔
9	จ.อุตรดิตถ์	สะพานท่าเสา อ.เมือง	น่าน	49.22	56.91	53.30	53.30	53.30	น้ำปกติ	↔
10	จ.น่าน	สะพานนครน่านพัฒนา อ.เมือง	น่าน	192.17	197.73	193.30	193.30	193.90	น้ำปกติ	↔
11	จ.พิจิตร	สะพานสมเด็จพระนเรศวรมหาราช อ.พิจิตร	น่าน	18.19	27.23	N/A	N/A	N/A	น้ำปกติ	↔
12	จ.พิษณุโลก	สะพานสหประชาชาติ อ.เมือง	น่าน	33.98	44.52	N/A	N/A	N/A	น้ำปกติ	↔
13	จ.อุตรดิตถ์	สถานีวิทยุหลวง อ.เมือง	โขง	-	-	N/A	N/A	N/A	น้ำปกติ	↔
14	จ.เลย	สถานีแม่น้ำเลย อ.เมือง	โขง	-	-	N/A	N/A	N/A	น้ำปกติ	↔
15	จ.เชียงราย	สถานีห้วยฝ้าย อ.แม่สาย	แม่สาย/โขง	395.79	396.50	N/A	N/A	N/A	น้ำปกติ	↔
16	จ.หนองคาย	ถนนสวนรุกขชาติหนองคาย อ.เมือง	โขง	157.85	166.70	N/A	N/A	N/A	น้ำปกติ	↔
17	จ.หนองคาย	วัดทุ่งธาตุ อ.โพนพิสัย	ห้วยหลวง/โขงอีสาน	150.50	159.43	N/A	N/A	N/A	น้ำปกติ	↔
18	จ.นครพนม	บ้านตาลปากน้ำ อ.ท่าอุเทน	น้ำสงคราม/โขงอีสาน	133.42	141.02	N/A	N/A	N/A	น้ำปกติ	↔
19	จ.นครราชสีมา	ร.ร.เทศบาล 4 อ.เมือง	ลำตะคอง/มูล	174.60	178.00	176.60	176.60	176.60	น้ำปกติ	↔
20	จ.บุรีรัมย์	สตึก อ.สตึก	มูล	123.13	128.76	126.40	126.40	126.35	น้ำปกติ	↓
21	จ.สิงห์บุรี	เขื่อนสะพานสิงห์บุรี อ.เมือง	เจ้าพระยา	3.45	11.50	6.44	5.75	5.00	น้ำน้อย	↓
22	จ.อ่างทอง	บ้านยางมณี อ.โพธิ์ทอง	เจ้าพระยา	-	9.11	5.51	5.51	5.91	น้ำปกติ	↑
23	จ.อ่างทอง	ศาลากลางอ่างทอง อ.เมือง	เจ้าพระยา	-	8.46	3.20	2.95	2.10	น้ำปกติ	↓
24	จ.พระนครศรีอยุธยา	บ้านบึงม อ.พระนครศรีอยุธยา	เจ้าพระยา	-	-	8.75	8.65	8.20	น้ำปกติ	↓
25	จ.พระนครศรีอยุธยา	อ.เสนา	น้อย/เจ้าพระยา	2.00	5.00	2.00	2.00	1.50	น้ำปกติ	↓
26	จ.อุทัยธานี	อุทัยใหม่ อ.เมือง	สะแกกรัง	-	-	16.10	16.10	16.40	น้ำปกติ	↑
27	จ.พระนครศรีอยุธยา	สะพานนริศวิทย์ อ.พระนครศรีอยุธยา	เจ้าพระยา	-	-	-1.15	-1.15	-1.40	น้ำปกติ	↓
28	จ.ฉะเชิงเทรา	ปตร.พหลพลพยุหยาตรา (วัดทรงสวาย) อ.วัดสิงห์	ท่าจีน	-	-	5.90	5.90	5.90	น้ำปกติ	↔
29	จ.สมุทรปราการ	สะพานข้ามแม่น้ำท่าจีน 3 อ.เมือง	ท่าจีน	-5.11	0.57	0.06	-0.09	0.06	น้ำปกติ	↑
30	จ.นครปฐม	สะพานบุญรัตนประชานูวัณ อ.สามพราน	ท่าจีน	-5.59	-0.30	0.68	0.68	0.68	น้ำปกติ	↔
31	จ.นครปฐม	สะพานหลวงพ่อเป็น อ.นครไชยศรี	ท่าจีน	-3.16	2.21	1.01	1.05	1.01	น้ำปกติ	↓
32	จ.สุพรรณบุรี	สะพานวัดพระรูป อ.เมือง	ท่าจีน	-1.26	2.75	2	2.00	1.40	น้ำน้อย	↓
33	จ.สุพรรณบุรี	สะพานข้ามแม่น้ำท่าจีน พหลโยธิน อ.เมือง	ท่าจีน	1.55	5.18	N/A	N/A	N/A	น้ำปกติ	↔
34	จ.ชัยนาท	สะพานสามง่าม-ท่าโบสถ์ อ.หันคา	ท่าจีน	10.69	12.83	12.02	12.02	12.12	น้ำปกติ	↑
35	จ.ฉะเชิงเทรา	เขื่อนสะพานฉะเชิงเทรา อ.เมือง	บางปะกง	-0.01	1.90	N/A	N/A	N/A	น้ำปกติ	↔
36	จ.จันทบุรี	ตรงข้ามวัดจันทาราม อ.เมือง	จันทบุรี/ชายฝั่งทะเลตะวันออก	0.20	3.73	N/A	N/A	N/A	น้ำปกติ	↔
37	จ.เพชรบุรี	เทศบาลเมืองเพชรบุรี อ.เมือง	เพชรบุรี	-	3.18	2.90	2.90	2.80	น้ำระดับน้ำท่วม	↓
38	จ.ประจวบคีรีขันธ์	ร.ร.อนุบาลบางสะพาน อ.บางสะพาน	คลองบางสะพาน/ชายฝั่งทะเลตะวันตก	-	3.30	0.90	0.60	0.40	น้ำปกติ	↓
39	จ.สงขลา	สถานีคลองอู่ตะเภาคลองคาง อ.หาดใหญ่	ทะเลสาบสงขลา	-	-	0.00	0.20	0.52	น้ำน้อย	↑
40	จ.พัทลุง	สถานีคลองทะเลใหม่ อ.ตะโหมด	ทะเลสาบสงขลา	-	-	N/A	N/A	N/A	น้ำปกติ	↔
41	จ.พัทลุง	สถานีลำปำ อ.เมือง	ทะเลสาบสงขลา	-	-	-0.85	-0.85	-0.90	น้ำปกติ	↓
42	จ.เชียงราย	อุทกวิทยาเชียงแสน อ.เชียงแสน	-	-	-	N/A	N/A	N/A	น้ำปกติ	↔
43	จ.เลย	สถานีแม่น้ำโขง (MRC) เชียงคาน อ.เชียงคาน	โขง	-	-	6.74	6.70	6.90	น้ำปกติ	↑
44	จ.อุบลราชธานี	สถานีแม่น้ำโขง (MRC) โขงสิม อ.โขงสิม	-	-	-	N/A	N/A	N/A	น้ำปกติ	↔
45	จ.นครสวรรค์	บ้านบางแก้ว อ.บรรพตพิสัย	ปิง-วัง-สะแกกรัง-ป่าสัก	-	-	36.97	36.97	36.97	น้ำปกติ	↔
46	จ.ตาก	บ้านปากเรือห้วยจี่ อ.บ้านตาก	ปิง-วัง-สะแกกรัง-ป่าสัก	-	-	N/A	N/A	N/A	น้ำปกติ	↔
47	จ.เพชรบูรณ์	บ้านจางวาง อ.หล่มสัก	ปิง-วัง-สะแกกรัง-ป่าสัก	-	-	130.80	130.75	130.75	น้ำปกติ	↔
48	จ.สระบุรี	แม่น้ำป่าสักที่ อ.เสาไห้	ปิง-วัง-สะแกกรัง-ป่าสัก	-	-	N/A	N/A	N/A	น้ำปกติ	↔
49	จ.สระบุรี	แม่น้ำป่าสักที่ อ.แก่งคอย	ปิง-วัง-สะแกกรัง-ป่าสัก	-	-	7.38	7.18	7.23	น้ำปกติ	↑

ปริมาณน้ำฝนสูงสุด (มม.)

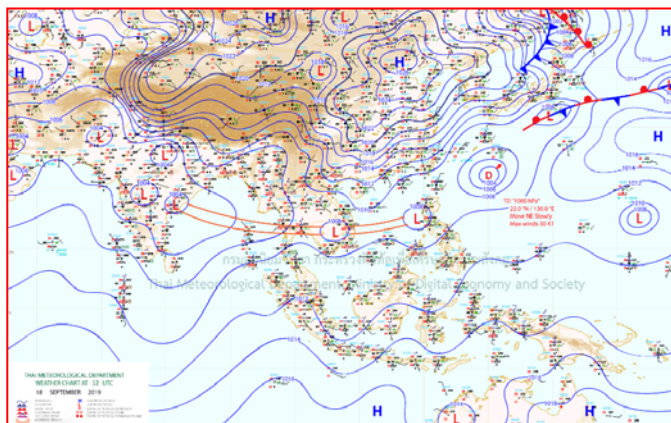
จังหวัด	๑๔ ก.ย. ๖๒	๑๕ ก.ย. ๖๒	๑๖ ก.ย. ๖๒	๑๗ ก.ย. ๖๒	๑๘ ก.ย. ๖๒	รวม
ตราด	๑๒๔.๕	๒๐๐.๐	๖๙.๘	๘๖.๓	๕๕.๐	๖๕๘.๐
จันทบุรี	๙๐.๐	๔๐๙.๕	๒๐.๓	๑๙.๘	๓๘.๖	๖๑๙.๓
ระนอง	๙๙.๑	๑๔๐.๐	๗๖.๗	๘๗.๗	๓๐.๖	๕๐๑.๖
กรุงเทพฯ	๗๗.๔	๑๓๐.๙	๓๔.๕	๕๗.๖	๔๑.๑	๓๔๓.๕
สระแก้ว	๖๗.๔	๑๖.๖	๔๘.๒	๕๐.๐	๖๕.๗	๓๓๗.๔
นครราชสีมา	๘๗.๐	๔๒.๕	๒๑.๕	๒๐.๑	๒๑.๐	๒๘๓.๑
อุบลราชธานี	๑๖.๘	๑๘.๒	๓๑.๐	๑๔.๓	๓๙.๖	๒๗๑.๘
เชียงใหม่	๑๗.๖	๒๐.๘	-	๕๑.๒	๘๑.๖	๒๓๐.๒
ระยอง	๘.๖	๕๑.๑	๓๘.๗	๔๔.๖	๗๕.๙	๒๒๖.๘
ลพบุรี	๔๑.๗	๔๖.๙	๔๔.๖	๑๐.๐	๓๐.๒	๒๒๔.๓
ฉะเชิงเทรา	๑๔.๓	๓๘.๐	๑๔.๕	๘๒.๐	๖๓.๐	๒๒๓.๓
ลำพูน	๒๘.๕	๒๘.๒	๒๑.๘	๖๔.๐	๕๒.๐	๒๒๐.๗
สุราษฎร์ธานี	๔๕.๐	๒๑.๐	๒๕.๐	๓๐.๐	๕๕.๐	๒๑๖.๐
ชลบุรี	๖๑.๐	๔๓.๒	๑๗.๕	๓๓.๗	๔๙.๔	๒๐๙.๘
ปัตตานี	๕.๙	๘๒.๘	๓๕.๒	๑๐.๔	๒๔.๐	๒๐๔.๒
กาญจนบุรี	๒๓.๐	๑๖.๓	๔๔.๖	๓.๖	๔๖.๑	๑๗๖.๓
นครศรีธรรมราช	๒๒.๐	๑๔.๗	๑๔.๓	๑๗.๔	๒๐.๓	๑๗๔.๔
ปราจีนบุรี	๖๓.๔	๑๑.๕	๔.๐	๑๐.๐	๔๕.๐	๑๗๐.๕
บุรีรัมย์	๒๔.๒	๑๔.๒	๖.๐	-	๒๕.๕	๑๖๖.๘
เขียงราย	๑๐.๕	-	๘.๖	๒๕.๐	๑๐๐.๐	๑๖๕.๗
ภูเก็ต	๒๔.๑	๔๔.๙	๖.๒	๕๗.๕	๒๓.๐	๑๕๖.๕
พิษณุโลก	๒๗.๘	๔๘.๑	๑.๑	๒๘.๓	๓๓.๒	๑๕๐.๕
นครสวรรค์	๑๓.๕	๖.๕	๑๑.๔	๕๑.๙	๕๓.๐	๑๔๔.๖
สมุทรปราการ	๑๐.๔	๓๘.๘	๒๔.๐	๒๗.๘	๒๔.๗	๑๔๐.๗
ศรีสะเกษ	๒๕.๐	๒๕.๐	๘.๒	๑๔.๐	๑๔.๐	๑๓๘.๙
น่าน	๔๒.๒	-	-	๓๒.๐	๓๘.๘	๑๑๒.๕
ยโสธร	-	๓๙.๐	-	-	-	๑๒๙.๐
ลำปาง	๗.๒	๒๐.๐	-	๑๘.๐	๕๖.๒	๑๒๑.๔
สุพรรณบุรี	๑๕.๐	๒๒.๔	๒.๐	๔.๘	๖๘.๒	๑๒๑.๔
นครปฐม	๓๖.๓	๔.๑	-	๒.๕	๗๘.๐	๑๒๑.๒



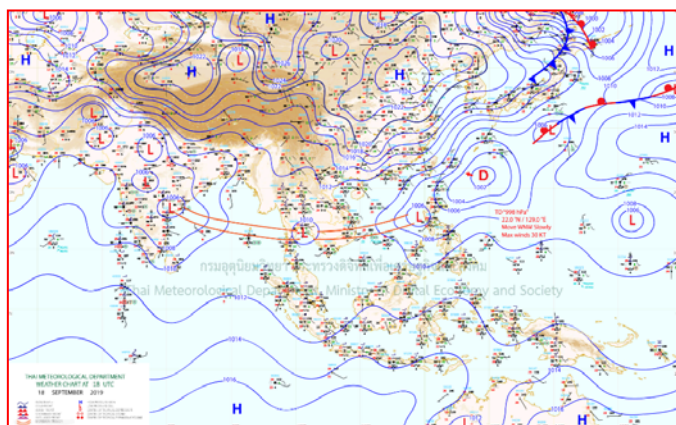
# แผนที่อากาศ



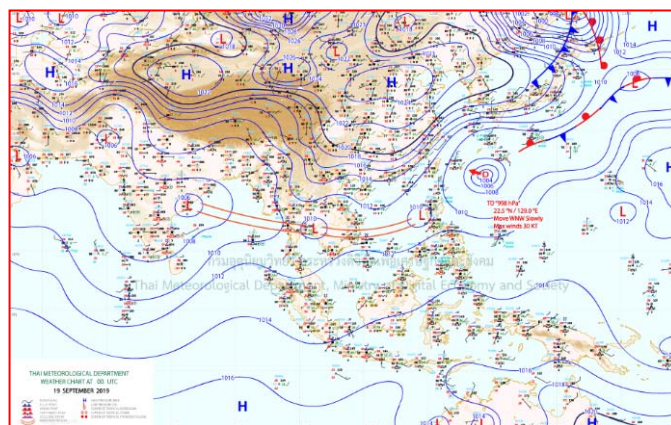
๑๘ ก.ย. ๖๒ เวลา ๑๓:๐๐ น. ๑



๑๘ ก.ย. ๖๒ เวลา ๑๙:๐๐ น. ๒



๑๙ ก.ย. ๖๒ เวลา ๐๑:๐๐ น. ๓



๑๙ ก.ย. ๖๒ เวลา ๐๗:๐๐ น. ๔



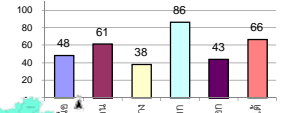
## รายงานสรุปสภาพน้ำในอ่างเก็บน้ำขนาดใหญ่และขนาดกลาง

รายงานสถานการณ์ ณ วันที่ 19 กันยายน 2562

% ปริมาณน้ำรวมแต่ละภาคปัจจุบัน

ปริมาณน้ำในอ่างที่ใช้การได้ในสัปดาห์นี้ + มากกว่า / - น้อยกว่า สัปดาห์ก่อน 852.46 ล้าน ลบ.ม.

สรุปสถานการณ์ปริมาณน้ำในอ่างเก็บน้ำที่ขึ้นในทุกกิจกรรมทั่วประเทศ น้อยกว่าปริมาณน้ำที่ไหลเข้าอ่าง เมื่อเทียบกับสัปดาห์ที่ผ่านมา สถานการณ์อยู่ระหว่างเก็บกักน้ำ



เปรียบเทียบปริมาณน้ำรวมทั่วประเทศปัจจุบัน  
กับปี 62 และ 61

วันที่ 19 กันยายน 2562 แห่งนี้

46,677 ล้าน ลบ.ม. หรือ เท่ากับ

66%

วันที่ 19 กันยายน 2561 แห่งนี้

55,356 ล้าน ลบ.ม. หรือ เท่ากับ

78%

ภาค	สถานการณ์ปริมาณน้ำในอ่าง				ปริมาณน้ำเปลี่ยนแปลง (ล้าน ม.³)	สถานะ
	ล้น (แห่ง)	คงที่ (แห่ง)	เพิ่มขึ้น (แห่ง)	รวม (แห่ง)		
ภาคเหนือ	2	-	5	7	211.00	ปริมาณน้ำในอ่างเก็บน้ำเพิ่มขึ้น
ภาคตะวันออกเฉียงเหนือ	-	3	9	12	191.00	ปริมาณน้ำในอ่างเก็บน้ำเพิ่มขึ้น
ภาคกลาง	-	2	1	3	82.00	ปริมาณน้ำในอ่างเก็บน้ำเพิ่มขึ้น
ภาคตะวันตก	-	-	2	2	282.00	ปริมาณน้ำในอ่างเก็บน้ำเพิ่มขึ้น
ภาคตะวันออก	2	1	7	10	50.46	ปริมาณน้ำในอ่างเก็บน้ำเพิ่มขึ้น
ภาคใต้	3	-	1	4	36.00	ปริมาณน้ำในอ่างเก็บน้ำเพิ่มขึ้น
<b>รวมทั้งประเทศ</b>	<b>7</b>	<b>6</b>	<b>25</b>	<b>38</b>	<b>852.46</b>	<b>ปริมาณน้ำในอ่างเก็บน้ำเพิ่มขึ้น</b>

สรุปสถานการณ์ปริมาณน้ำในอ่างฯ

คงที่	6	อ่าง
ลดลง	7	อ่าง
เพิ่มขึ้น	25	อ่าง

ภาค อ่างเก็บน้ำ เชื่อม	ความจุ ที่ รอก. (ล้าน ม.³)	ปริมาณน้ำ ที่ใช้งานได้ (ล้าน ม.³)	ใช้การ ได้จริง (ล้าน ม.³)	ปริมาณน้ำรวม วันที่ 19 กันยายน 2561		ปัจจุบัน วันที่ 19 กันยายน 2562				สัปดาห์ก่อน วันที่ 13 กันยายน 2562				ปริมาณน้ำ + เพิ่มขึ้น - ลดลง (ล้าน ม.³)	สถานการณ์ ในอ่าง		
				%	%	ปริมาณน้ำรวม		ปริมาณน้ำใช้การได้จริง		ปริมาณน้ำรวม		ปริมาณน้ำใช้การได้จริง					
						ปริมาณน้ำ (ล้าน ม.³)	%	ปริมาณน้ำ (ล้าน ม.³)	%	ปริมาณน้ำ (ล้าน ม.³)	%	ปริมาณน้ำ (ล้าน ม.³)	%				
<b>ภาคเหนือ (7)</b>																	
1	ภูมิพล (2)	13,462	3,800	9,662	8,477	63%	5,598	42%	1,798	13%	5501	41%	1,701	13%	97.00	เพิ่มขึ้น	
2	สิริกิติ์ (2)	9,510	2,850	6,660	7,873	83%	5,410	57%	2,560	27%	5325	56%	2,475	26%	85.00	เพิ่มขึ้น	
3	แม่งัด	265	12	253	173	65%	142	54%	130	49%	141	53%	129	49%	1.00	เพิ่มขึ้น	
4	แมกวง	263	14	249	109	41%	76	29%	62	24%	78	30%	64	24%	-2.00	ลดลง	
5	กัวลม	106	3	103	53	50%	63	59%	60	57%	64	60%	61	58%	-1.00	ลดลง	
6	กัวคอง	170	6	164	149	88%	113	66%	107	63%	112	66%	106	62%	1.00	เพิ่มขึ้น	
7	แควน้อย	939	43	896	617	66%	501	53%	458	49%	471	50%	428	46%	30.00	เพิ่มขึ้น	
	แม่เม็ก	110	16	94	29	26%	37	34%	21	19%	37	34%	21	19%	-	คงที่	
	<b>รวมภาคเหนือ</b>	<b>34,85%</b>	<b>24,825</b>	<b>6,744</b>	<b>18,081</b>	<b>70%</b>	<b>11,940</b>	<b>48%</b>	<b>5,175</b>	<b>21%</b>	<b>11,729</b>	<b>47%</b>	<b>4,964</b>	<b>20%</b>	<b>211.00</b>	<b>เพิ่มขึ้น</b>	
<b>ภาคตะวันออกเฉียงเหนือ (12)</b>																	
8	ห้วยหลวง	136	7	129	62	46%	94	69%	87	64%	88	65%	81	60%	6.00	เพิ่มขึ้น	
9	น้ำจืด	520	45	475	533	103%	368	71%	323	62%	353	68%	308	59%	15.00	เพิ่มขึ้น	
10	น้ำพอง (2)	165	8	157	129	78%	88	53%	80	48%	88	53%	80	48%	-	คงที่	
11	จุฬารัตน (2)	164	37	127	111	68%	50	30%	13	8%	50	30%	13	8%	-	คงที่	
12	ลูนารัตน (2)	2,431	581	1,850	730	30%	646	27%	65	3%	630	26%	49	2%	16.00	เพิ่มขึ้น	
13	ลำปาว	1,980	100	1,880	1,324	67%	1,720	87%	1,620	82%	1,592	80%	1,492	75%	128.00	เพิ่มขึ้น	
14	ลำตะคอง	314	22	292	258	82%	161	51%	139	44%	160	51%	138	44%	1.00	เพิ่มขึ้น	
15	ลำพระเพลิง	155	1	154	82	53%	27	17%	26	17%	27	17%	26	17%	-	คงที่	
16	มูลน	141	7	134	75	53%	40	28%	33	23%	39	28%	32	23%	1.00	เพิ่มขึ้น	
17	ลำตะข	275	7	268	163	59%	79	29%	72	26%	73	27%	66	24%	6.00	เพิ่มขึ้น	
18	ลำบางรอง	121	3	118	40	33%	15	12%	12	10%	14	12%	11	9%	1.00	เพิ่มขึ้น	
19	สิรินธร (2)	1,966	831	1,135	1,337	68%	1,840	94%	1,009	51%	1,823	93%	992	50%	17.00	เพิ่มขึ้น	
	<b>รวมภาค ดอน.</b>	<b>11.80%</b>	<b>8,369</b>	<b>1,649</b>	<b>6,720</b>	<b>58%</b>	<b>5,127</b>	<b>61%</b>	<b>3,479</b>	<b>42%</b>	<b>4,937</b>	<b>59%</b>	<b>3,288</b>	<b>39%</b>	<b>191.00</b>	<b>เพิ่มขึ้น</b>	
<b>ภาคกลาง (3)</b>																	
20	ป่าสักชลสิทธิ์	960	3	957	563	59%	411	43%	408	43%	329	34%	326	34%	82.00	เพิ่มขึ้น	
21	ห้วยเสลา	160	17	143	42	26%	36	23%	19	12%	36	23%	19	12%	-	คงที่	
22	กระเสียว	240	40	200	126	53%	64	27%	24	10%	64	27%	24	10%	-	คงที่	
	<b>รวมภาคกลาง</b>	<b>1.92%</b>	<b>1,360</b>	<b>60</b>	<b>1,300</b>	<b>54%</b>	<b>511</b>	<b>38%</b>	<b>451</b>	<b>33%</b>	<b>429</b>	<b>32%</b>	<b>369</b>	<b>27%</b>	<b>82.00</b>	<b>เพิ่มขึ้น</b>	
<b>ภาคตะวันตก (2)</b>																	
23	ศรีนครินทร์ (2)	17,745	10,265	7,480	16,306	92%	14,993	84%	4,728	27%	14,820	84%	4,555	26%	173.00	เพิ่มขึ้น	
24	วชิราลงกรณ (2)	8,860	3,012	5,848	8,228	93%	7,929	89%	4,917	55%	7,820	88%	4,808	54%	109.00	เพิ่มขึ้น	
	<b>รวมภาคตะวันตก</b>	<b>37.51%</b>	<b>26,605</b>	<b>13,277</b>	<b>24,535</b>	<b>92%</b>	<b>22,922</b>	<b>86%</b>	<b>9,645</b>	<b>36%</b>	<b>22,640</b>	<b>85%</b>	<b>9,363</b>	<b>35%</b>	<b>282.00</b>	<b>เพิ่มขึ้น</b>	
<b>ภาคตะวันออก (6+4)</b>																	
25	ขุนด่าน	224	5.00	219	195	87%	162	72%	157	70%	152	68%	147	66%	10.00	เพิ่มขึ้น	
26	คลองสิเป็ด	420	30.00	390	328	78%	64	15%	34	8%	58	14%	28	7%	6.00	เพิ่มขึ้น	
27	บางพระ (3)	117	12.00	105	69	59%	48	41%	36	31%	45	38%	33	28%	3.00	เพิ่มขึ้น	
28	หนองปลาไหล (3)	164	13.75	150	117	71%	90	55%	76	47%	84	51%	70	43%	6.00	เพิ่มขึ้น	
29	ประแสร์ (3)	295	20.00	275	244	83%	123	42%	103	35%	124	42%	104	35%	-1.00	ลดลง	
30	มาบประชัน (3)	17	0.72	16	12	71%	7	39%	6	35%	7	40%	5.86	35%	-0.04	ลดลง	
31	หนองค้อ (3)	21	1.00	20	13	62%	6	28%	5	24%	6	28%	5.05	24%	-	คงที่	
32	ดอกรวย (3)	79	3.00	76	44	55%	21	27%	18	23%	21	26%	17.57	22%	0.86	เพิ่มขึ้น	
33	คลองใหญ่ (3)	45	3.00	42	33	72%	21	46%	18	40%	15	34%	12.46	27%	5.64	เพิ่มขึ้น	
34	นขตต้นทรีนลา	295	19.00	276	276	94%	187	63%	168	57%	167	57%	148.00	50%	20.00	เพิ่มขึ้น	
	<b>รวมภาคตะวันออก</b>	<b>2.37%</b>	<b>1,678</b>	<b>1,07</b>	<b>1,570</b>	<b>79%</b>	<b>729</b>	<b>43%</b>	<b>622</b>	<b>37%</b>	<b>679</b>	<b>40%</b>	<b>571</b>	<b>34%</b>	<b>50.46</b>	<b>เพิ่มขึ้น</b>	
<b>ภาคใต้ (4)</b>																	
35	แก่งกระจาน	710	65	645	694	98%	575	81%	510	72%	591	83%	526	74%	-16.00	ลดลง	
36	ปราณบุรี	391	18	373	261	67%	270	69%	252	64%	275	70%	257	66%	-5.00	ลดลง	
37	รัชชประภา (2)	5,639	1,352	4,287	4,807	85%	3,846	68%	2,494	44%	3,787	67%	2,435	43%	59.00	เพิ่มขึ้น	
38	บางลา (2)	1,454	276	1,178	674	46%	756	52%	480	33%	758	52%	482	33%	-2.00	ลดลง	
	<b>รวมภาคใต้</b>	<b>11.55%</b>	<b>8,194</b>	<b>1,711</b>	<b>6,483</b>	<b>79%</b>	<b>5,447</b>	<b>66%</b>	<b>3,736</b>	<b>46%</b>	<b>5,411</b>	<b>66%</b>	<b>3,700</b>	<b>45%</b>	<b>36.00</b>	<b>เพิ่มขึ้น</b>	
	<b>รวมทั้งประเทศ</b>	<b>100%(38)</b>	<b>71,031</b>	<b>23,548</b>	<b>47,482</b>	<b>55,356</b>	<b>78%</b>	<b>46,677</b>	<b>66%</b>	<b>23,108</b>	<b>33%</b>	<b>45,825</b>	<b>65%</b>	<b>22,255</b>	<b>31%</b>	<b>852.46</b>	<b>เพิ่มขึ้น</b>

ที่มาข้อมูล : ตารางสรุปสภาพน้ำในอ่างเก็บน้ำขนาดใหญ่ทั่วประเทศ และตารางสรุปสภาพน้ำในอ่างเก็บน้ำภาคตะวันออก กรมชลประทาน

หมายเหตุ :

- อ่างเก็บน้ำขนาดใหญ่ หมายถึง อ่างเก็บน้ำที่มีความจุตั้งแต่ 100 ล้าน ลบ.ม. ขึ้นไป
- เป็นอ่างเก็บน้ำอยู่ในความรับผิดชอบของการไฟฟ้าฝ่ายผลิตแห่งประเทศไทย(10) นอกนั้นอยู่ในความรับผิดชอบของกรมชลประทาน (28)
- เป็นอ่างเก็บน้ำขนาดกลางที่มีความสำคัญต่อการอุตสาหกรรมและการประปา ของลุ่มน้ำชายฝั่งทะเลตะวันออก
- ที่มา : กรมชลประทาน และการไฟฟ้าฝ่ายผลิตแห่งประเทศไทย
- จังหวัดที่ยังเก็บน้ำขนาดใหญ่มีจำนวน 26 จังหวัด ไม่มี 50 จังหวัด

รศ. นายรังสรรค์ เกษมเกียรติ



ศูนย์เขล



ศูนย์ป้องกันกักตุนน้ำ กรมทรัพยากรน้ำ

ลำดับของเขื่อนตามความจุ

- ศรีนครินทร์
- ภูมิพล
- สิริกิติ์
- วชิราลงกรณ
- รัชชประภา
- ลูนารัตน
- สิรินธร
- บางลา
- ลำปาว
- ป่าสัก

ลำดับของเขื่อนตามปริมาณน้ำใช้การได้

- ภูมิพล
- ศรีนครินทร์
- สิริกิติ์
- วชิราลงกรณ
- รัชชประภา
- ลำปาว
- ลูนารัตน
- บางลา
- สิรินธร
- ป่าสัก

## เดือน ๓๓ จังหวัด รับมือฝนถล่ม คนกรุงไม่รอดโอกาส ๘๐ %

ประเทศไทยมีฝนเพิ่มมากขึ้น และมีฝนตกหนักบางแห่ง ขอให้ประชาชนในพื้นที่เสี่ยงภัยของบริเวณภาคเหนือ ภาคตะวันออกเฉียงเหนือ ภาคกลาง รวมทั้งกรุงเทพมหานครและปริมณฑล และภาคตะวันออก ระวังอันตรายจากฝนที่ตกหนักและฝนที่ตกสะสมไว้ด้วย สำหรับทะเลอันดามันตอนบนและอ่าวไทยตอนบนยังคงมีคลื่นสูง ๒-๓ เมตร บริเวณที่มีฝนฟ้าคะนองคลื่นสูงมากกว่า ๓ เมตร ชาวเรือควรเดินเรือด้วยความระมัดระวังโดยหลีกเลี่ยงการเดินเรือ บริเวณที่มีฝนฟ้าคะนอง และเรือเล็กบริเวณทะเลอันดามันตอนบน และอ่าวไทยตอนบน ควรงดออกจากฝั่ง

### พยากรณ์อากาศสำหรับประเทศไทยตั้งแต่เวลา ๐๖.๐๐ วันนี้ ถึง ๐๖.๐๐ วันพรุ่งนี้.

**ภาคเหนือ** มีเมฆเป็นส่วนมาก กับมีฝนฟ้าคะนอง ร้อยละ ๖๐ ของพื้นที่ และมีฝนตกหนักบางแห่ง ส่วนมากบริเวณจังหวัดตาก กำแพงเพชร พิจิตร และเพชรบูรณ์ อุณหภูมิต่ำสุด ๒๓-๒๕ องศาเซลเซียส อุณหภูมิสูงสุด ๓๒-๓๔ องศาเซลเซียส ลมตะวันออกเฉียงใต้ ความเร็ว ๑๐-๒๐ กม./ชม.

**ภาคตะวันออกเฉียงเหนือ** มีเมฆเป็นส่วนมาก กับมีฝนฟ้าคะนอง ร้อยละ ๖๐ ของพื้นที่ และมีฝนตกหนักบางแห่ง ส่วนมากบริเวณจังหวัดชัยภูมิ นครราชสีมา บุรีรัมย์ สุรินทร์ ศรีสะเกษ และอุบลราชธานี อุณหภูมิต่ำสุด ๒๓-๒๕ องศาเซลเซียส อุณหภูมิสูงสุด ๓๒-๓๔ องศาเซลเซียส ลมตะวันออกเฉียงใต้ ความเร็ว ๑๐-๒๐ กม./ชม.

**ภาคกลาง** มีเมฆมาก กับมีฝนฟ้าคะนอง ร้อยละ ๗๐ ของพื้นที่ และมีฝนตกหนักบางแห่ง ส่วนมากบริเวณจังหวัดราชบุรี กาญจนบุรี สุพรรณบุรี นครปฐม สมุทรสาคร สมุทรสงคราม พระนครศรีอยุธยา สระบุรี และลพบุรี อุณหภูมิต่ำสุด ๒๕-๒๖ องศาเซลเซียส อุณหภูมิสูงสุด ๓๐-๓๓ องศาเซลเซียส ลมตะวันออกเฉียงใต้ ความเร็ว ๑๐-๒๕ กม./ชม.

**ภาคตะวันออก** มีเมฆมาก กับมีฝนฟ้าคะนอง ร้อยละ ๘๐ ของพื้นที่ และมีฝนตกหนักบางแห่ง บริเวณจังหวัดฉะเชิงเทรา นครนายก ปราจีนบุรี สระแก้ว ชลบุรี ระยอง จันทบุรี และตราด อุณหภูมิต่ำสุด ๒๔-๒๖ องศาเซลเซียส อุณหภูมิสูงสุด ๒๘-๓๒ องศาเซลเซียส ลมตะวันออกเฉียงใต้ ความเร็ว ๒๐-๔๐ กม./ชม. ทะเลมีคลื่นสูง ๒-๓ เมตร บริเวณที่มีฝนฟ้าคะนองคลื่นสูงมากกว่า ๓ เมตร

**ภาคใต้ (ฝั่งตะวันออก)** มีเมฆมาก กับมีฝนฟ้าคะนอง ร้อยละ ๗๐ ของพื้นที่ และมีฝนตกหนักบางแห่ง บริเวณจังหวัดเพชรบุรี และประจวบคีรีขันธ์ อุณหภูมิต่ำสุด ๒๓-๒๖ องศาเซลเซียส อุณหภูมิสูงสุด ๓๐-๓๔ องศาเซลเซียส ลมตะวันออกเฉียงใต้ ความเร็ว ๒๐-๓๕ กม./ชม. ทะเลมีคลื่นสูงประมาณ ๒ เมตร ห่างฝั่งคลื่นสูงมากกว่า ๒ เมตร

**ภาคใต้ (ฝั่งตะวันตก)** มีเมฆมาก กับมีฝนฟ้าคะนอง ร้อยละ ๗๐ ของพื้นที่ และมีฝนตกหนักบางแห่ง บริเวณจังหวัดระนอง พังงา และภูเก็ต อุณหภูมิต่ำสุด ๒๓-๒๕ องศาเซลเซียส อุณหภูมิสูงสุด ๒๗-๓๓ องศาเซลเซียส ตั้งแต่จังหวัดภูเก็ตขึ้นไป: ลมตะวันออกเฉียงใต้ ความเร็ว ๒๐-๔๐ กม./ชม. ทะเลมีคลื่นสูง ๒-๓ เมตร บริเวณที่มีฝนฟ้าคะนองมีคลื่นสูงมากกว่า ๓ เมตร ตั้งแต่จังหวัดกระบี่ลงมา ลมตะวันออกเฉียงใต้ ความเร็ว ๑๕-๓๕ กม./ชม. ทะเลมีคลื่นสูง ๑-๒ เมตร บริเวณที่มีฝนฟ้าคะนองคลื่นสูงประมาณ ๒ เมตร

**กรุงเทพมหานครและปริมณฑล** มีเมฆมาก กับมีฝนฟ้าคะนอง ร้อยละ ๘๐ ของพื้นที่ และมีฝนตกหนักบางแห่ง อุณหภูมิต่ำสุด ๒๔-๒๕ องศาเซลเซียส อุณหภูมิสูงสุด ๓๐-๓๓ องศาเซลเซียส ลมตะวันออกเฉียงใต้ ความเร็ว ๑๐-๒๕ กม./ชม.

### ฝนถล่มเชียงใหม่ น้ำป่าตอยสุเทพไหลท่วมในเทศบาลเมือง จราจรเป็นอัมพาต

ช่วงเช้ามีตมของวันที่ ๑๙ ก.ย.ตั้งแต่ เวลา ๐๔.๐๐-๐๗.๐๐น. ได้เกิดฝนตกลงมาอย่างหนักในพื้นที่ตัวเมืองจังหวัดเชียงใหม่ ถือว่าตมมากที่สุดในรอบของปีนี้ ที่สถานีกรมอุตุนิยมวิทยา ข้างสนามบิน จังหวัดเชียงใหม่ วัดปริมาณน้ำฝนได้ถึง ๘๑.๖ มิลลิเมตร ส่งผลทำให้ช่วงเช้าวันนี้ น้ำป่าจากตอยสุเทพได้ไหลลงมาสมทบน้ำฝน ที่ท่วมขังรอการระบาย ทำให้มีน้ำท่วมขังตามบ้านเรือนประชาชนที่อาศัยอยู่ข้างคลองลำคูไหล ต.หายยา อ.เมืองเชียงใหม่ ที่มวลน้ำป่าไหลลงมาจกตอยสุเทพ ไม่สามารถขนย้ายข้าวของออกมาได้ทัน ทำให้ท่วมทรัพย์สินได้รับความเสียหาย เช่นเดียวกับ ตามถนนหนทางหลายสาย ประกอบไปด้วย ถนนศรีปิงเมือง ถนนข้างคลาน ถนนประชาสัมพันธ์ ถนนมหิตล บริเวณหน้าการทำสนามบินถึงแยกวงแหวน และถนนบุญเรืองฤทธิ์ บางส่วนมีน้ำท่วมขังตั้งแต่ ๓๐-๕๐ เซนติเมตร ส่งผลทำให้



การจราจรในตัวเมืองเชียงใหม่ติดขัดเป็นอย่างมาก และทางเทศบาลนครเชียงใหม่ อยู่ระหว่างเร่งสูบน้ำออกจากพื้นที่ ลุ่ม เพื่อระบายน้ำท่วมขังออกเช่นเดียวกับเจ้าหน้าที่ตำรวจจราจร ได้จัดกำลังไปคอยอำนวยความสะดวกการจราจร จุดที่มีน้ำท่วมขัง เพื่อช่วยเหลือพี่น้องประชาชนที่รถเสียระหว่างทางอย่างเร่งด่วนต่อไปแล้ว.

### น้ำโขงต่ำกว่าตลิ่งเกือบ ๕ เมตร ระบายน้ำท่วมอุบลฯ ได้เร็วขึ้น

ระดับน้ำในแม่น้ำมูล วัด ณ สะพานเสรีประชาธิปไตยลดลงจากวานนี้อีก ๒๐ เซนติเมตร อุบลราชธานี – ระดับ น้ำมูล ณ สถานีวัดน้ำ M๗ สะพานเสรีประชาธิปไตยลดลงอีก ๒๐ เซนติเมตร ขณะที่แม่น้ำโขง อ.โขงเจียมก็ต่ำกว่าตลิ่ง เกือบ ๕ เมตร ช่วยดันน้ำลงโขงได้เร็วขึ้น รายงานข่าวแจ้งว่า ระดับแม่น้ำมูลที่สถานีวัดน้ำ M๗ สะพานเสรี ประชาธิปไตย อ.เมือง จ.อุบลราชธานี เมื่อเช้าวันนี้ (๑๙ ก.ย.) ระดับน้ำได้ลดลงจากเมื่อวานอีก ๒๐ เซนติเมตร โดยมี น้ำสูง ๑๐.๒๔ เมตร แต่ยังมีน้ำล้นตลิ่งสูง ๓.๒๔ เมตร

ส่วนแม่น้ำโขง ที่อำเภอโขงเจียมมีระดับน้ำสูง ๙.๓๙๖ เมตร ต่ำกว่าตลิ่ง ๔.๕๔ เมตร ทำให้การระบายน้ำจาก แม่น้ำมูลจากตัวเมืองลงสู่แม่น้ำโขงได้สะดวกรวดเร็วขึ้น

