



รายงานสถานการณ์น้ำรายวัน

เสนอโดย

ศูนย์เมขลา

ศูนย์ป้องกันวิกฤติน้ำ

กรมทรัพยากรน้ำ

ประจำวันที่ ๑๙ กันยายน ๒๕๖๒

สารบัญ

- ๑) รายงานสถานการณ์พื้นที่เสี่ยงอุทกภัยน้ำหลากในเขตพื้นที่ลาด
เชิงเขา
- ๒) ปริมาณฝนสะสมปี พ.ศ. ๒๕๖๑ และ ๒๕๖๒ เทียบค่าเฉลี่ย ๓๐ ปี
- ๓) สถานการณ์น้ำในอ่างเก็บน้ำขนาดใหญ่ และขนาดกลาง
- ๔) รายงานสถานการณ์น้ำรายลุ่มน้ำ
- ๕) รายงานระดับน้ำจากกล้อง CCTV



รายงานสถานการณ์พื้นที่
เสี่ยงอุทกภัยน้ำหลากในเขต
พื้นที่ลาดเชิงเขา




รายงานสถานการณ์พื้นที่เสี่ยงอุทกภัยน้ำหลากในเขตพื้นที่ลาดเชิงเขา


วันที่ 19 กันยายน 2562 เวลา 07:00 น.

1) Early Warning System (19 ก.ย. 2562 เวลา 07.00 น)

สถานี Early Warning System ที่มีฝนตกทั้งหมด 282 สถานี ครอบคลุม 571 หมู่บ้าน มีการแจ้งเตือน ระวัง 1 หมู่บ้าน




สรุปรายงานสถานการณ์น้ำหลาก-ดินถล่มประจำวัน




ห้องปฏิบัติการเฝ้าระวังและเตือนภัยน้ำหลาก-ดินถล่ม
สำนักวิจัย พัฒนาและอุทกวิทยา กรมทรัพยากรน้ำ กระทรวงทรัพยากรธรรมชาติและสิ่งแวดล้อม


วัน พุธที่ 19 กันยายน 2562 เวลา 07.00 น.

สถานีเตือนภัยด้วยปริมาณน้ำฝน



สถานีเตือนภัยด้วยปริมาณน้ำฝนและระดับน้ำ





- **สถานีเตือนภัยสีเขียว (เฝ้าระวัง)**
 - ให้เฝ้าระวัง และติดตามสถานการณ์
 - คอยเฝ้าระวังจากผู้ใช้ หรือขอกระจายข่าว
- **สถานีเตือนภัยสีเหลือง (เตรียมพร้อม)**
 - ให้เตรียมความพร้อมรับสถานการณ์
 - เก็บรวบรวมสิ่งของที่จำเป็น
 - รอเฝ้าระวังและสัญญาณแจ้งเตือน
- **สถานีเตือนภัยสีแดง (อันตราย)**
 - ให้เคลื่อนย้ายไปยังพื้นที่ปลอดภัย
 - มีการแจ้งเตือนให้ทราบ

สรุปสถานการณ์เตือนภัย			
	อخط	-	หมู่บ้าน
	เตรียมพร้อม	-	หมู่บ้าน
	เฝ้าระวัง	1	หมู่บ้าน
รวม		1	หมู่บ้าน

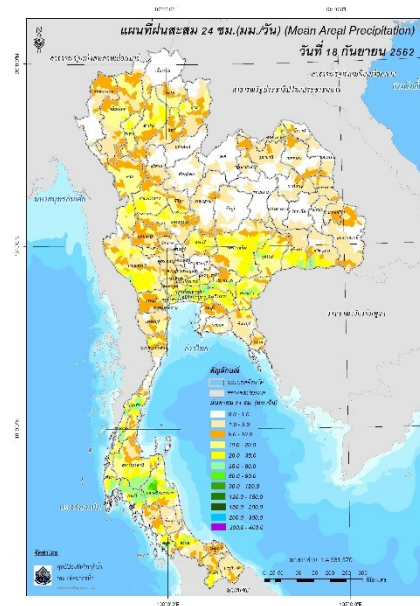
การเตือนภัยรายจังหวัด		
จังหวัด	ระดับการเตือนภัย	จำนวนหมู่บ้าน
ลำปาง	เฝ้าระวัง	1

EARLY WARNING SYSTEM ระบบปฏิบัติการเฝ้าระวังและเตือนภัยน้ำหลาก-ดินถล่ม <http://ews.dwr.go.th> กรมทรัพยากรน้ำ 180/2 ชั้น 8 ถนนพระรามที่ 6 ซอย 34 แขวงพญาไท เขตพญาไท กรุงเทพฯ 10400 โทรศัพท์ 0 2298 6613

ที่มา : สำนักวิจัย พัฒนาและอุทกวิทยา

2) ปริมาณฝน

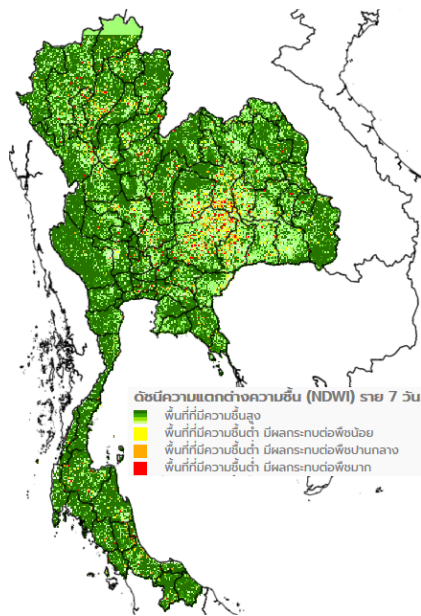
ผลการเปรียบเทียบปริมาณฝนสะสม 24 ชั่วโมง ของวันที่ 18 ถึง 19 กันยายน 2562 (เวลา 07:00น.) จากระบบของ Mekong River Commission Flash Flood Guidance System (MRCFFGS) แสดงให้เห็นว่ามีปริมาณฝนตกบริเวณภาคเหนือ ภาคตะวันออกเฉียงเหนือ ภาคกลาง ภาคตะวันออก และภาคใต้ มีปริมาณฝนสะสมประมาณ 20 – 35 มม./วัน ส่วนบริเวณจังหวัดศรีสะเกษ สุรินทร์ บุรีรัมย์ นครราชสีมา สระแก้ว ปราจีนบุรี ฉะเชิงเทรา กรุงเทพมหานคร สมุทรปราการ สมุทรสาคร กาญจนบุรี ชุมพร ระนอง พังงา สุราษฎร์ธานี นครศรีธรรมราช กระบี่ สตูล และสงขลา มีปริมาณฝนสะสมประมาณ 35 – 60 มม./วัน



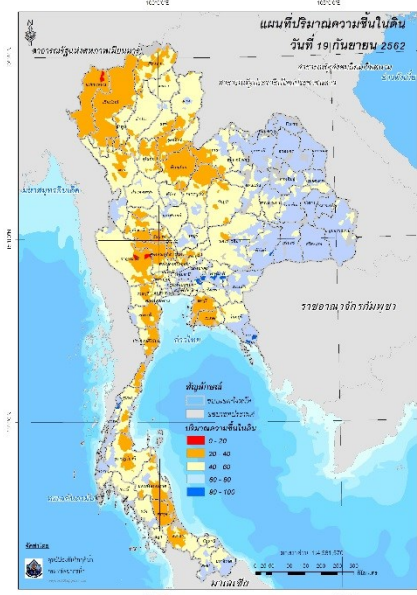
ปริมาณฝนสะสม 24 ชั่วโมง (MRCFFGS)

3) ปริมาณความชื้นในดิน

ปริมาณความชื้นในดินจากแผนที่ดาวเทียมของ Gistda (ดัชนีความแตกต่าง (NDWI) ราย 7 วัน) และค่าความชื้นในดินที่ได้จากระบบ MRCFFGS พบว่าพื้นที่บริเวณภาคตะวันออกเฉียงเหนือ ภาคกลาง ภาคตะวันออก และภาคใต้ มีค่าความชื้นอยู่ในเกณฑ์ประมาณร้อยละ 60 - 80 สถานะดังกล่าวหมายถึงดินในพื้นที่บริเวณดังกล่าว ยังสามารถรองรับปริมาณน้ำฝนได้อีกประมาณ 20% ก่อนที่จะเข้าสู่สภาพอิ่มตัว

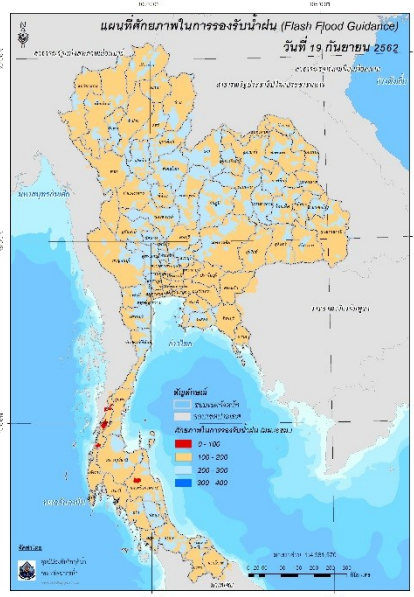


แผนที่ดาวเทียมของ Gistda
(13 - 19 ก.ย. 62)



ปริมาณความชื้นในดิน (MRCFFG)

4) ศักยภาพในการรองรับน้ำฝน FFG (Flash Flood Guidance)



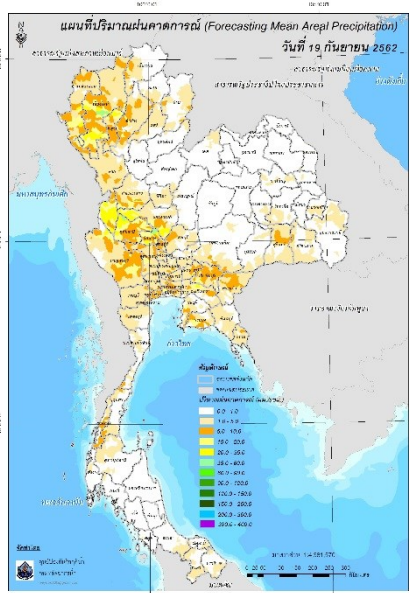
โดยศักยภาพในการรองรับน้ำฝนของพื้นที่จังหวัดระนอง และนครศรีธรรมราช สามารถรองรับปริมาณฝนได้น้อยกว่า 100 มม./6ชม

FFG หมายถึง ค่าความสามารถในการรองรับปริมาณฝนของพื้นที่นั้นๆ ก่อนที่จะเกิดสภาวะน้ำล้นตลิ่งที่จุดออกของปลายพื้นที่ โดยค่า FFG 06-hr หมายถึง ปริมาณฝนที่จะส่งผลให้เกิดสภาวะน้ำล้นตลิ่งที่ปลายลุ่มน้ำในอีก 6 ชั่วโมงข้างหน้า (มม./6ชม.)

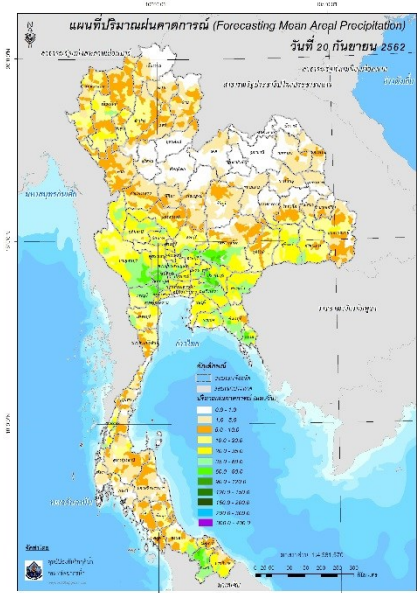
5) ปริมาณฝนคาดการณ์ล่วงหน้า

ปริมาณฝนคาดการณ์ในวันที่ 19 กันยายน 2562 เวลา 13.00 น. บริเวณภาคเหนือ ภาคตะวันออกเฉียงเหนือ ภาคกลาง ภาคตะวันออก และภาคใต้ จะมีปริมาณฝนสะสม 6 ชั่วโมงข้างหน้า 5 - 10 มม. ส่วนบริเวณจังหวัดแม่ฮ่องสอน ลำพูน ตาก และฉะเชิงเทรา จะมีปริมาณฝนสะสม 6 ชั่วโมงข้างหน้า 20 - 35 มม. และบริเวณจังหวัดเชียงใหม่ อุทัยธานี นครสวรรค์ และชัยนาท จะมีปริมาณฝนสะสม 6 ชั่วโมงข้างหน้า 35 - 60 มม.

ปริมาณฝนคาดการณ์ในวันที่ 20 กันยายน 2562 เวลา 07.00 น. ทั่วทั้งประเทศไทยจะมีปริมาณฝนเพิ่มขึ้น บริเวณภาคเหนือ ภาคตะวันออกเฉียงเหนือ ภาคกลาง ภาคตะวันออก และภาคใต้ จะมีปริมาณฝนสะสม 24 ชั่วโมงข้างหน้า 20 - 35 มม. ส่วนบริเวณจังหวัดเชียงใหม่ สุรินทร์ ศรีสะเกษ ตาก อุทัยธานี ชัยนาท ลพบุรี สระแก้ว ชลบุรี ระยอง เพชรบุรี สงขลา และนราธิวาส จะมีปริมาณฝนสะสม 24 ชั่วโมงข้างหน้า 35 - 60 มม. และบริเวณจังหวัดนครราชสีมา นครนายก ปราจีนบุรี ฉะเชิงเทรา จันทบุรี ตราด สุพรรณบุรี นครปฐม กาญจนบุรี ราชบุรี ระนอง และยะลา จะมีปริมาณฝนสะสม 24 ชั่วโมงข้างหน้า 60 - 90 มม.



ปริมาณฝนคาดการณ์ในวันที่ 19 กันยายน 2562

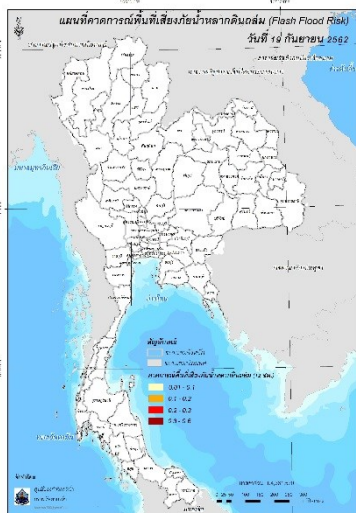


ปริมาณฝนคาดการณ์ในวันที่ 20 กันยายน 2562

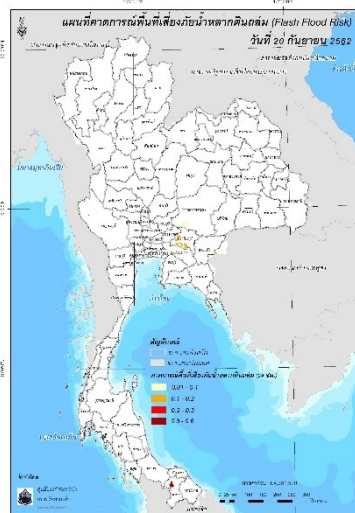
6) ความเสี่ยงจากน้ำท่วม

- การคาดการณ์พื้นที่เสี่ยงภัยน้ำหลากดินถล่มจากข้อมูล MRCFFGS วันที่ 19 กันยายน 2562 ในอีก 12 ชม. 24 ชม. และ 36 ชม. พบพื้นที่เสี่ยงบริเวณจังหวัดยะลา

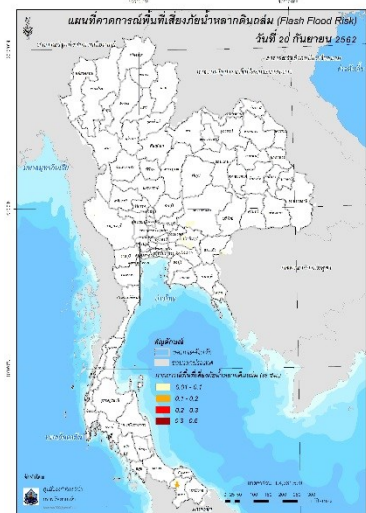
แผนที่แสดงการคาดการณ์พื้นที่เสี่ยงภัยน้ำหลากดินถล่ม วันที่ 19 กันยายน 2562



วันที่ 19 ก.ย. 2562 (19:00 น.)



วันที่ 20 ก.ย. 2562 (07:00 น.)



วันที่ 20 ก.ย. 2562 (19:00 น.)

คำแนะนำ: ข้อมูลดังกล่าวเป็นการคาดการณ์พื้นที่เสี่ยงภัยน้ำหลาก โดยอาศัยข้อมูลปริมาณฝนจากดาวเทียม ดังนั้นรายงานฉบับนี้ควรใช้งานควบคู่ไปกับการตรวจวัดปริมาณฝนจริงภาคสนาม และข้อมูลจากเรดาร์ เพื่อประกอบการตัดสินใจ

ปริมาณฝนสะสมปี

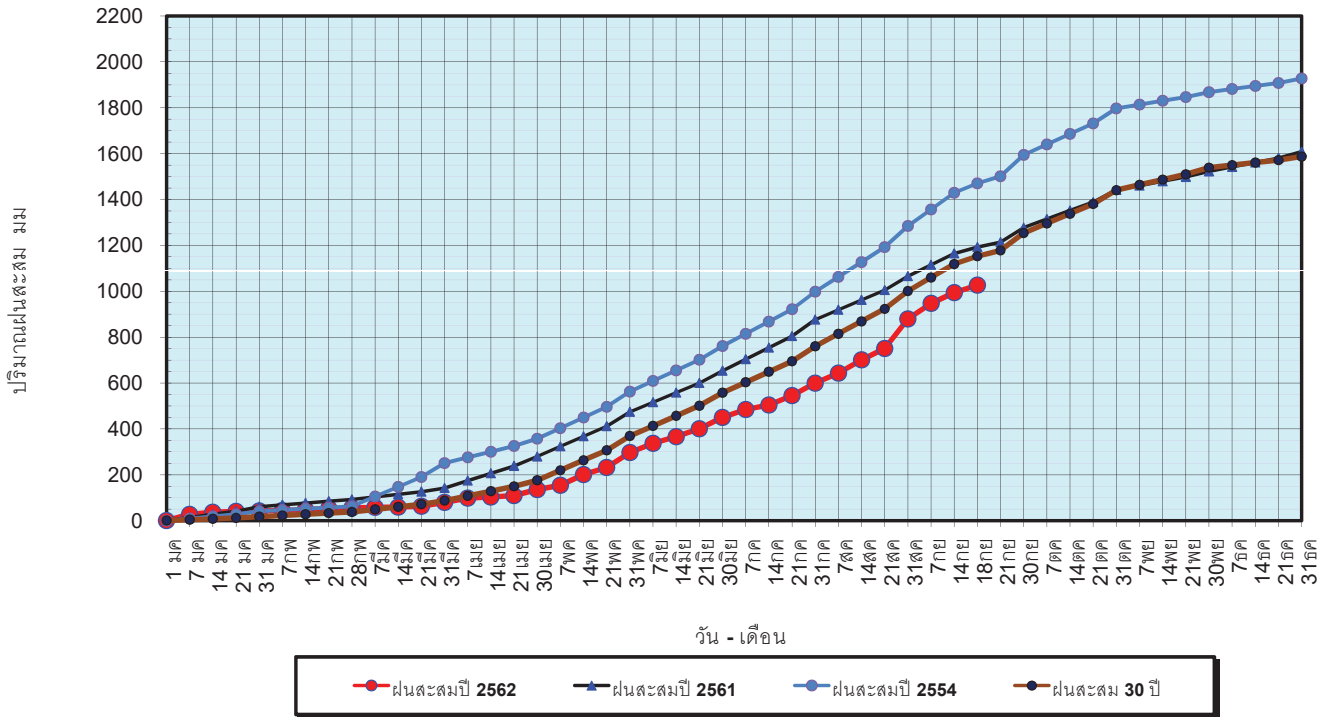
พ.ศ. ๒๕๖๑ และ ๒๕๖๒

เทียบค่าเฉลี่ย ๓๐ ปี



วันที่ 18 กันยายน 2562
 ฝน30ปี = 1,152.60 มม. (สะสมทั้งปี = 1,587.70 มม.)
 ปี61 = 1,192.91 มม. (สะสมทั้งปี = 1,608.74 มม.)
 ปี62 = 1,026.68 มม.
 เปรียบเทียบกับ ปี 61 **มีค่าน้อยกว่า** -166.23 มม.
 เปรียบเทียบกับฝนเฉลี่ย 30 ปี **มีค่าน้อยกว่า** -125.92 มม.

ปริมาณฝนสะสมปี 2554-2561-2562 เทียบกับค่าเฉลี่ย 30 ปี



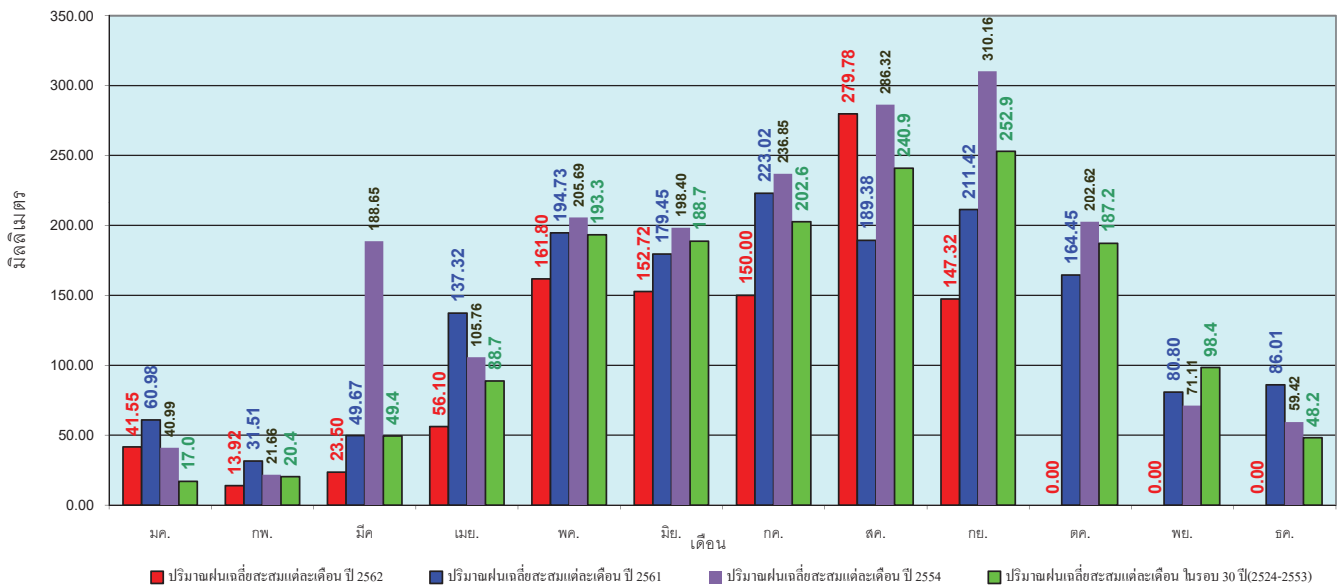
ข้อมูลจากกรมอุตุนิยมวิทยาจำนวน 122
 สถานีข้อมูลปริมาณฝนสะสมถึง วันที่
 18 กันยายน 2562



ศูนย์เมขลา ศูนย์ป้องกันวิกฤตการณ์ กรมทรัพยากรน้ำ

วันที่ 18 กันยายน 2562
 ฝน30ปี = 1,152.60 มม. (สะสมทั้งปี = 1,587.50 มม.)
 ปี61 = 1,192.91 มม. (สะสมทั้งปี = 1,608.74 มม.)
 ปี62 = 1,026.68 มม.
 เปรียบเทียบกับ ปี 61 **มีค่าน้อยกว่า** -166.23 มม.
 เปรียบเทียบกับฝนเฉลี่ย 30 ปี **มีค่าน้อยกว่า** -125.92 มม.

ปริมาณฝนเฉลี่ยรายเดือนของประเทศ



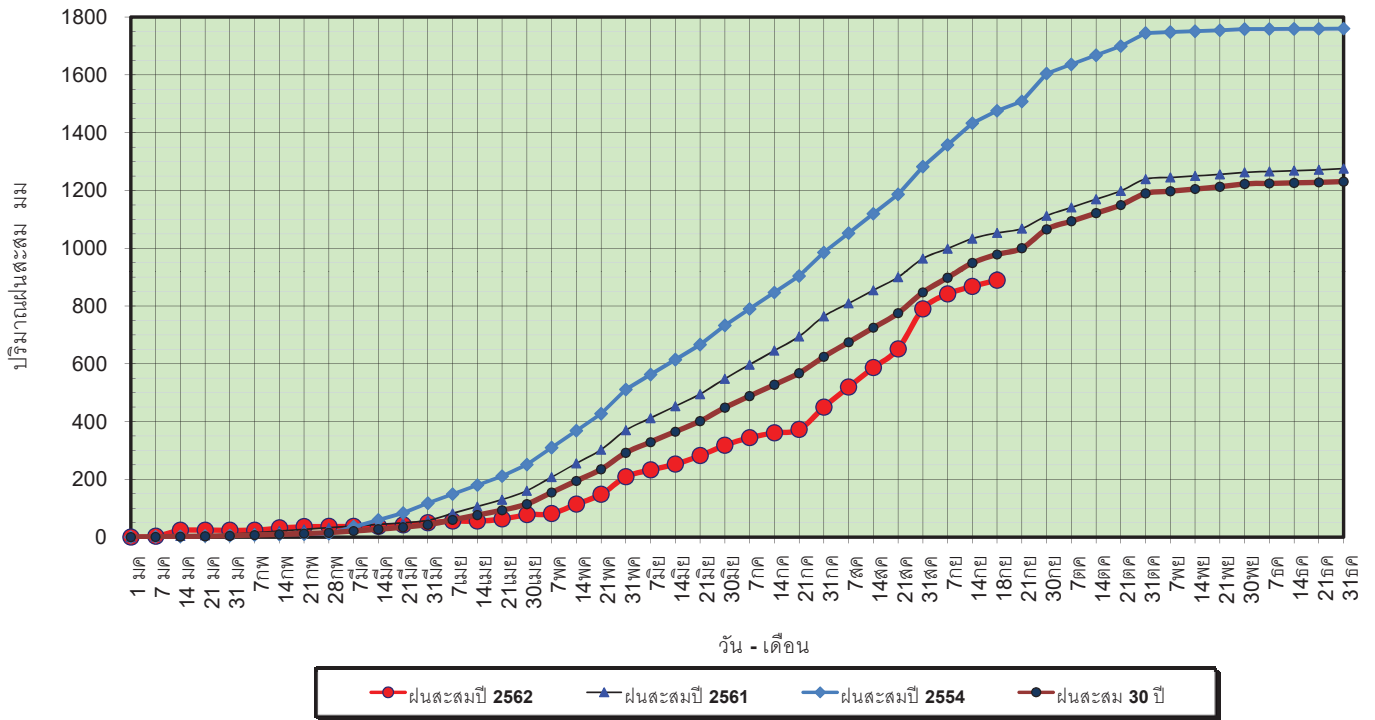
ข้อมูลจากกรมอุตุนิยมวิทยาจำนวน 122
 สถานีข้อมูลปริมาณฝนสะสมถึง วันที่
 18 กันยายน 2562



ศูนย์เมขลา ศูนย์ป้องกันวิกฤตการณ์ กรมทรัพยากรน้ำ

วันที่ 18 กันยายน 2562
 ฝน30ปี = 978.38 มม. (สะสมทั้งปี = 1,230.90 มม.)
 ปี61 = 1,053.35 มม. (สะสมทั้งปี = 1,276.02 มม.)
 ปี62 = 889.33 มม.
 เปรียบเทียบกับ ปี 61 **มีค่าน้อยกว่า** -164.01 มม.
 เปรียบเทียบกับฝนเฉลี่ย 30 ปี **มีค่าน้อยกว่า** -89.05 มม.

ปริมาณฝนสะสมภาคเหนือ



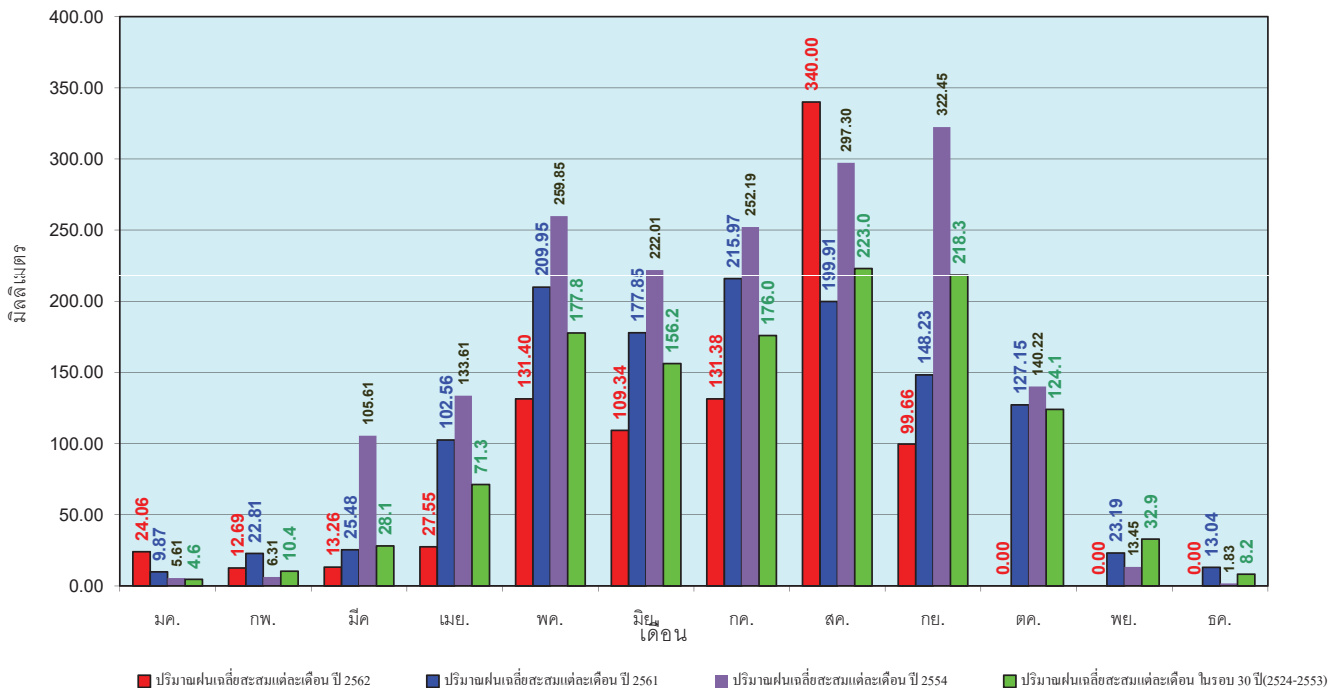
ข้อมูลจากกรมอุตุนิยมวิทยาจำนวน 32
 สถานีข้อมูลปริมาณฝนสะสมถึง วันที่
 18 กันยายน 2562



ศูนย์เมขลา ศูนย์ป้องกันวิกฤตน้ำ กรมทรัพยากรน้ำ

วันที่ 18 กันยายน 2562
 ฝน30ปี = 978.38 มม. (สะสมทั้งปี = 1,230.90 มม.)
 ปี61 = 1,053.35 มม. (สะสมทั้งปี = 1,276.02 มม.)
 ปี62 = 889.33 มม.
 เปรียบเทียบกับ ปี 61 **มีค่าน้อยกว่า** -164.01 มม.
 เปรียบเทียบกับฝนเฉลี่ย 30 ปี **มีค่าน้อยกว่า** -89.05 มม.

ปริมาณฝนเฉลี่ยสะสมรายเดือน ภาคเหนือ



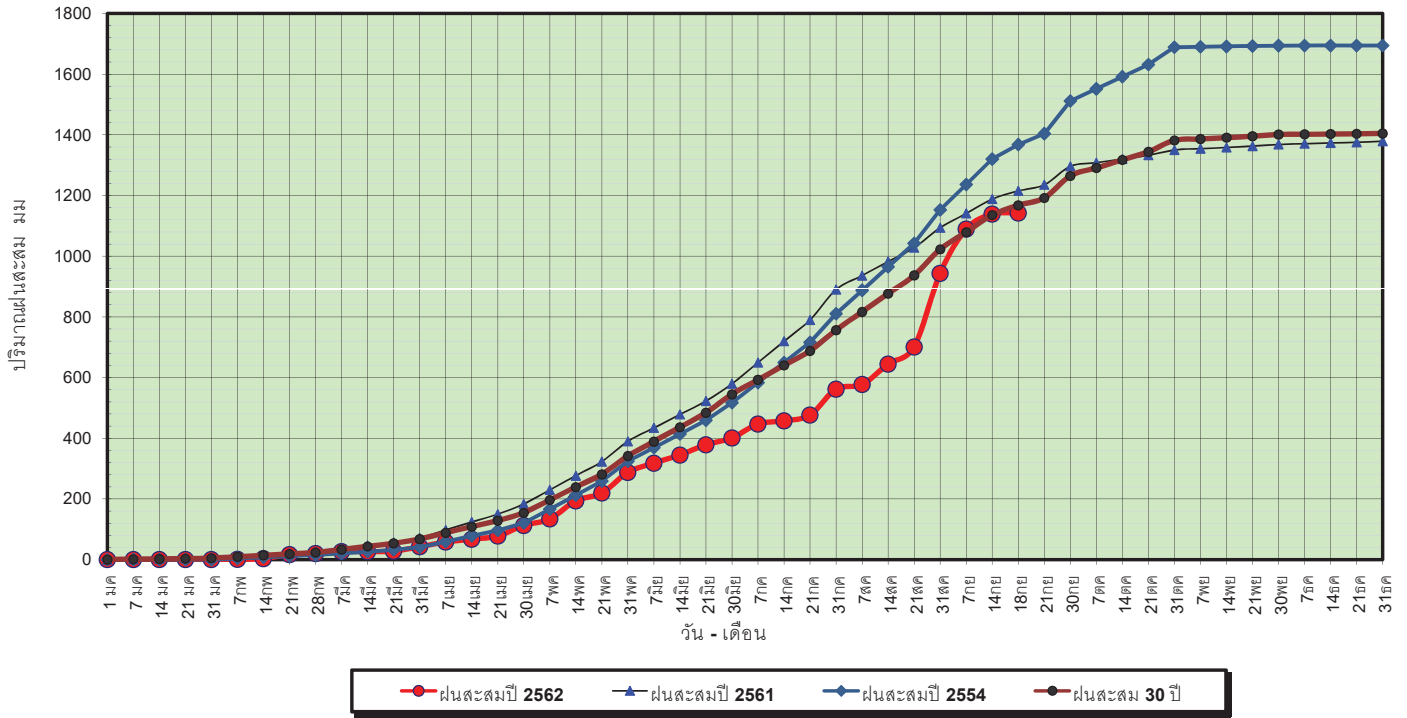
ข้อมูลจากกรมอุตุนิยมวิทยาจำนวน32
 สถานีข้อมูลปริมาณฝนสะสมถึง วันที่
 18 กันยายน 2562



ศูนย์เมขลา ศูนย์ป้องกันวิกฤตน้ำ กรมทรัพยากรน้ำ

วันที่ 18 กันยายน 2562
 ฝน30ปี = 1,167.60 มม. (สะสมทั้งปี = 1,404.50 มม.)
 ปี61 = 1,215.37 มม. (สะสมทั้งปี = 1,379.22 มม.)
 ปี62 = 1,142.16 มม.
 เปรียบเทียบกับ ปี 61 **มีค่าน้อยกว่า -73.21 มม.**
 เปรียบเทียบกับฝนเฉลี่ย 30 ปี **มีค่าน้อยกว่า -25.44 มม.**

ปริมาณฝนสะสมภาคตะวันออกเฉียงเหนือ



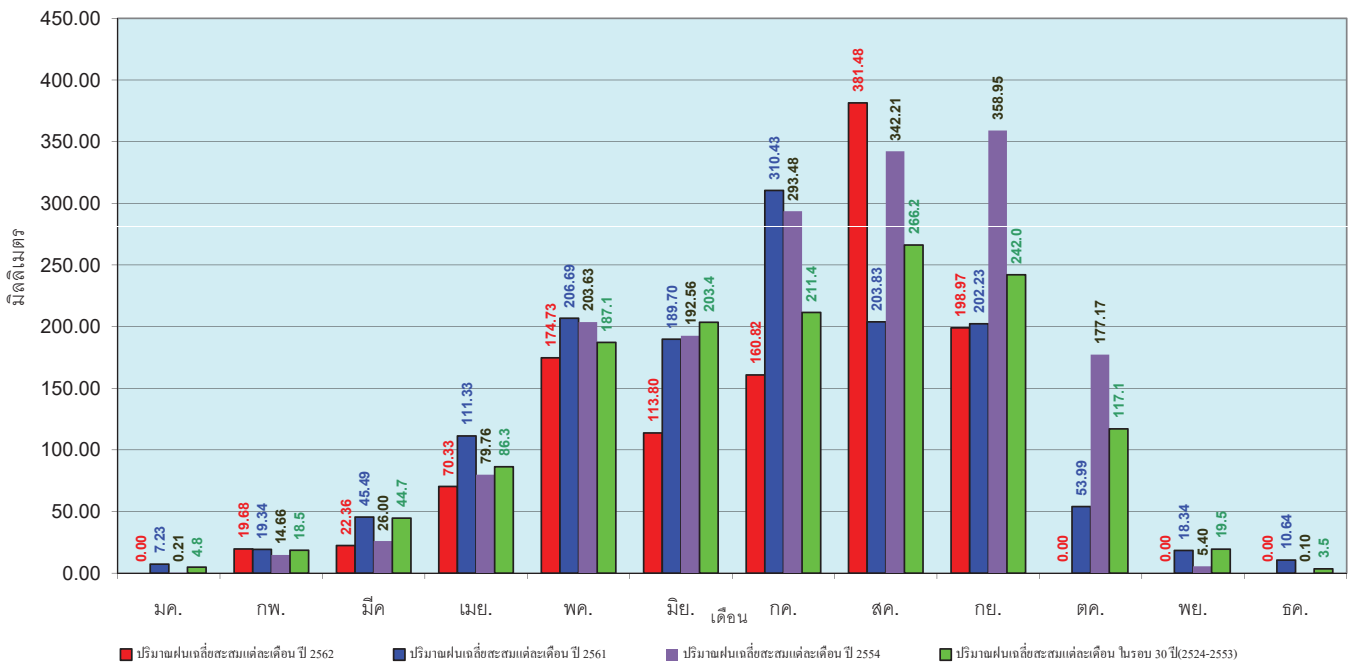
ข้อมูลจากกรมอุตุนิยมวิทยาจำนวน 28 สถานีข้อมูลปริมาณฝนสะสมถึง วันที่ 18 กันยายน 2562



ศูนย์เมขลา ศูนย์ป้องกันวิกฤตน้ำ กรมทรัพยากรน้ำ

วันที่ 18 กันยายน 2562
 ฝน30ปี = 1,167.60 มม. (สะสมทั้งปี = 1,404.50 มม.)
 ปี61 = 1,215.37 มม. (สะสมทั้งปี = 1,379.22 มม.)
 ปี62 = 1,142.16 มม.
 เปรียบเทียบกับ ปี 61 **มีค่าน้อยกว่า -73.21 มม.**
 เปรียบเทียบกับฝนเฉลี่ย 30 ปี **มีค่าน้อยกว่า -25.44 มม.**

ปริมาณฝนเฉลี่ยสะสมรายเดือน ภาคตะวันออกเฉียงเหนือ



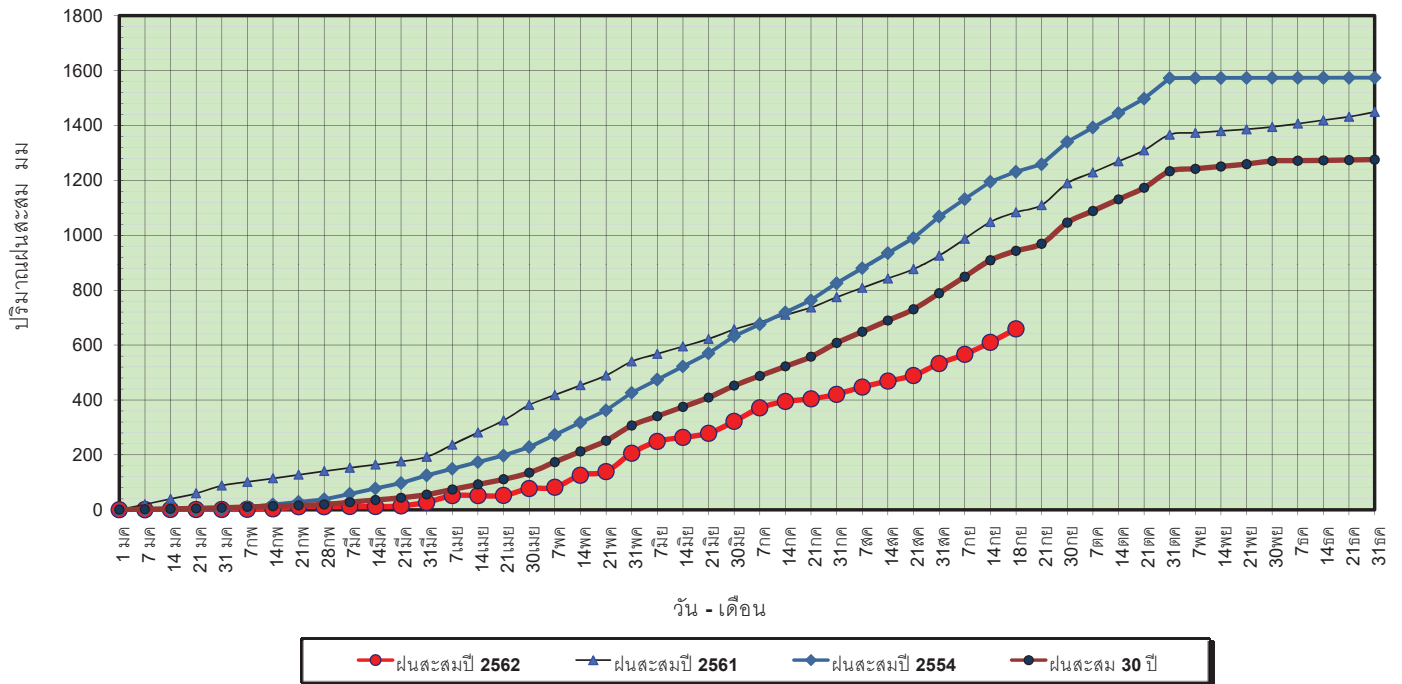
ข้อมูลจากกรมอุตุนิยมวิทยาจำนวน 28 สถานีข้อมูลปริมาณฝนสะสมถึง วันที่ 18 กันยายน 2562



ศูนย์เมขลา ศูนย์ป้องกันวิกฤตน้ำ กรมทรัพยากรน้ำ

วันที่ 18 กันยายน 2562
 ฝน30ปี = 942.88 มม. (สะสมทั้งปี = 1,275.20 มม.)
 ปี61 = 1,083.60 มม. (สะสมทั้งปี = 1,449.20 มม.)
 ปี62 = 658.55 มม.
 เปรียบเทียบกับ ปี 61 **มีค่าน้อยกว่า** -425.05 มม.
 เปรียบเทียบกับฝนเฉลี่ย 30 ปี **มีค่าน้อยกว่า** -284.33 มม.

ปริมาณฝนสะสมภาคกลาง

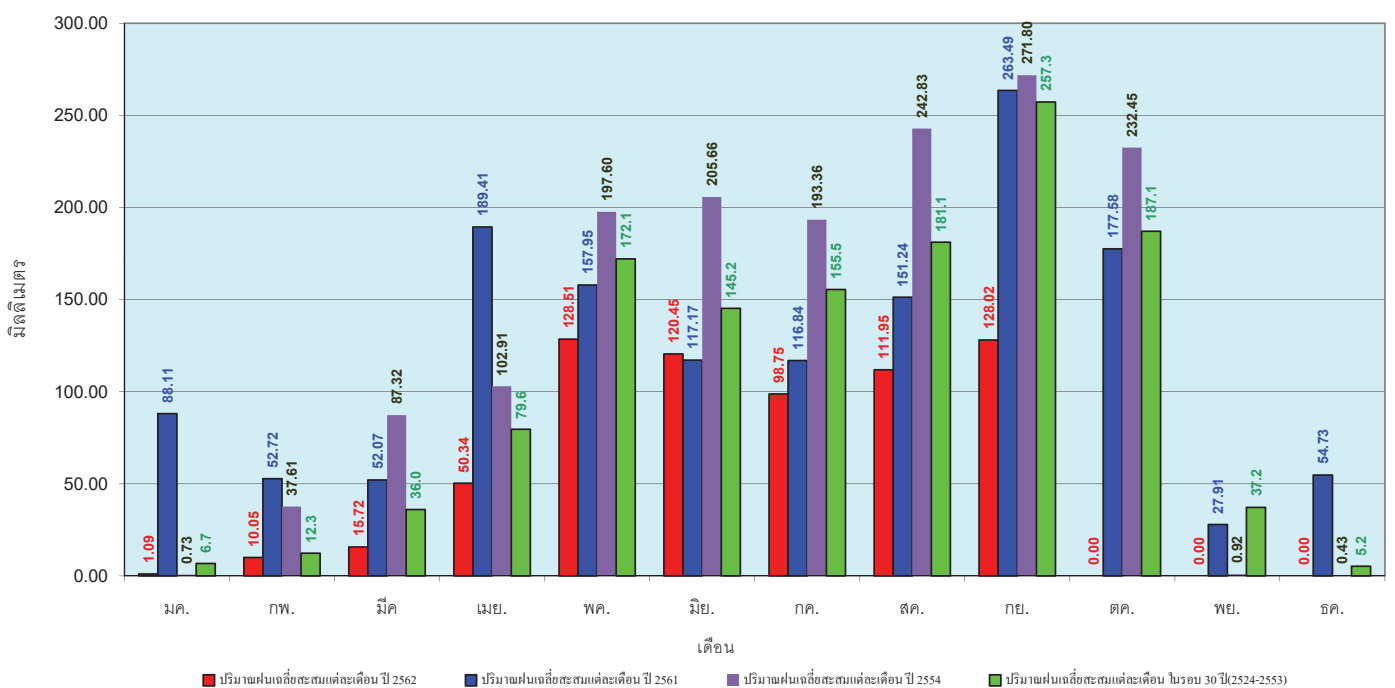


ข้อมูลจากกรมอุตุนิยมวิทยาจำนวน 13 สถานีข้อมูลปริมาณฝนสะสมถึง วันที่ 18 กันยายน 2562



วันที่ 18 กันยายน 2562
 ฝน30ปี = 942.88 มม. (สะสมทั้งปี = 1,275.20 มม.)
 ปี61 = 1,083.60 มม. (สะสมทั้งปี = 1,449.20 มม.)
 ปี62 = 658.55 มม.
 เปรียบเทียบกับ ปี 61 **มีค่าน้อยกว่า** -425.05 มม.
 เปรียบเทียบกับฝนเฉลี่ย 30 ปี **มีค่าน้อยกว่า** -284.33 มม.

ปริมาณฝนเฉลี่ยสะสมรายเดือน ภาคกลาง

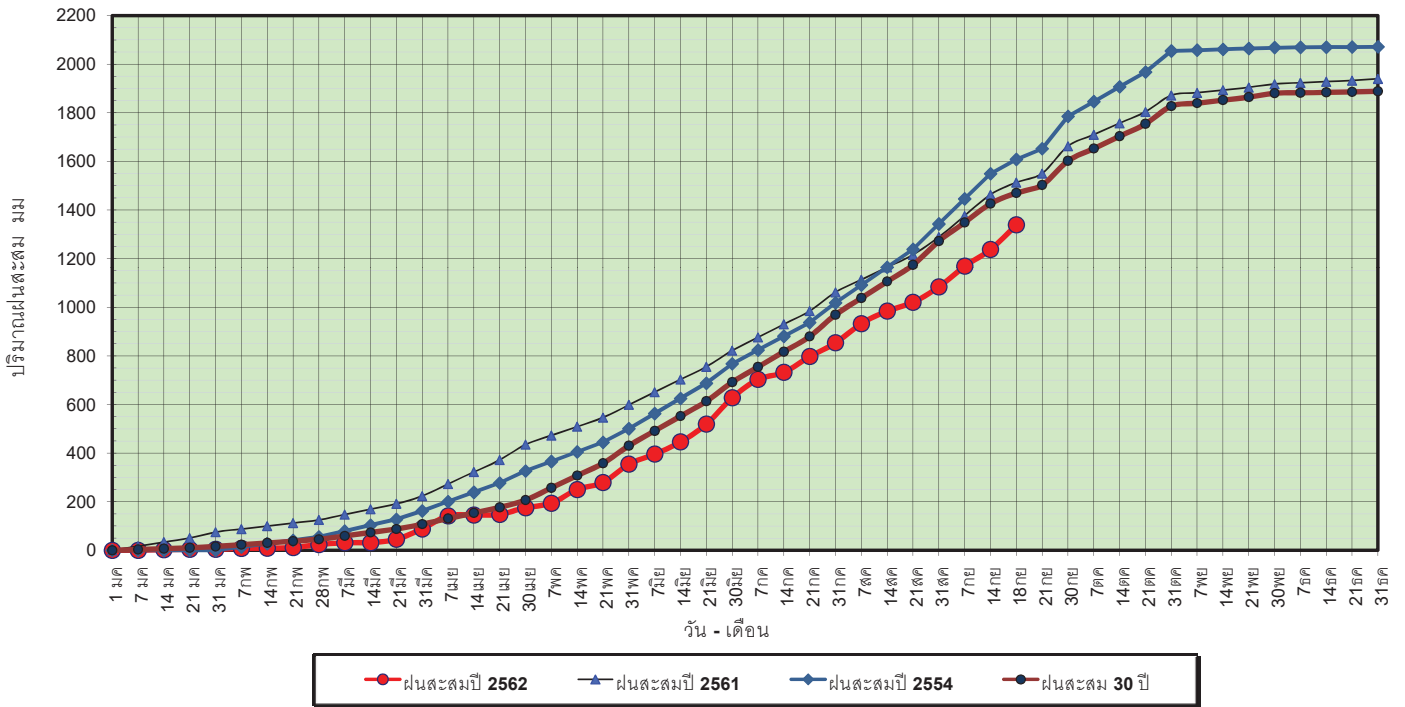


ข้อมูลจากกรมอุตุนิยมวิทยาจำนวน 13 สถานีข้อมูลปริมาณฝนสะสมถึง วันที่ 18 กันยายน 2562



วันที่ 18 กันยายน 2562
 ฝน30ปี = 1,470.26 มม. (สะสมทั้งปี = 1,888.80 มม.)
 ปี61 = 1,512.88 มม. (สะสมทั้งปี = 1,939.43 มม.)
 ปี62 = 1,338.71 มม.
 เปรียบเทียบกับ ปี 61 **มีค่าน้อยกว่า** -174.17 มม.
 เปรียบเทียบกับฝนเฉลี่ย 30 ปี **มีค่าน้อยกว่า** -131.55 มม.

ปริมาณฝนสะสมภาคตะวันออก

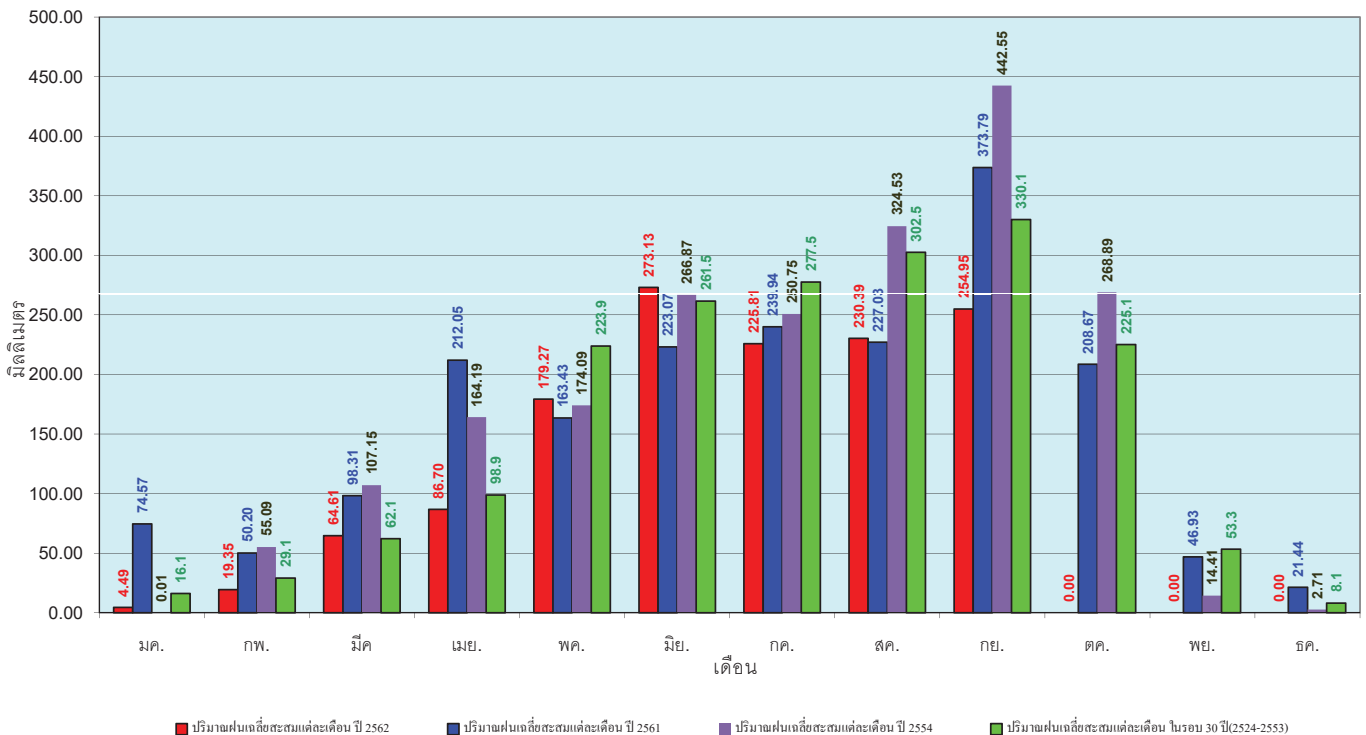


ข้อมูลจากกรมอุตุนิยมวิทยาจำนวน 15 สถานีข้อมูลปริมาณฝนสะสมถึง วันที่ 18 กันยายน 2562



วันที่ 18 กันยายน 2562
 ฝน30ปี = 1,470.26 มม. (สะสมทั้งปี = 1,888.80 มม.)
 ปี61 = 1,512.88 มม. (สะสมทั้งปี = 1,939.43 มม.)
 ปี62 = 1,338.71 มม.
 เปรียบเทียบกับ ปี 61 **มีค่าน้อยกว่า** -174.17 มม.
 เปรียบเทียบกับฝนเฉลี่ย 30 ปี **มีค่าน้อยกว่า** -131.55 มม.

ปริมาณฝนเฉลี่ยสะสมรายเดือน ภาคตะวันออก

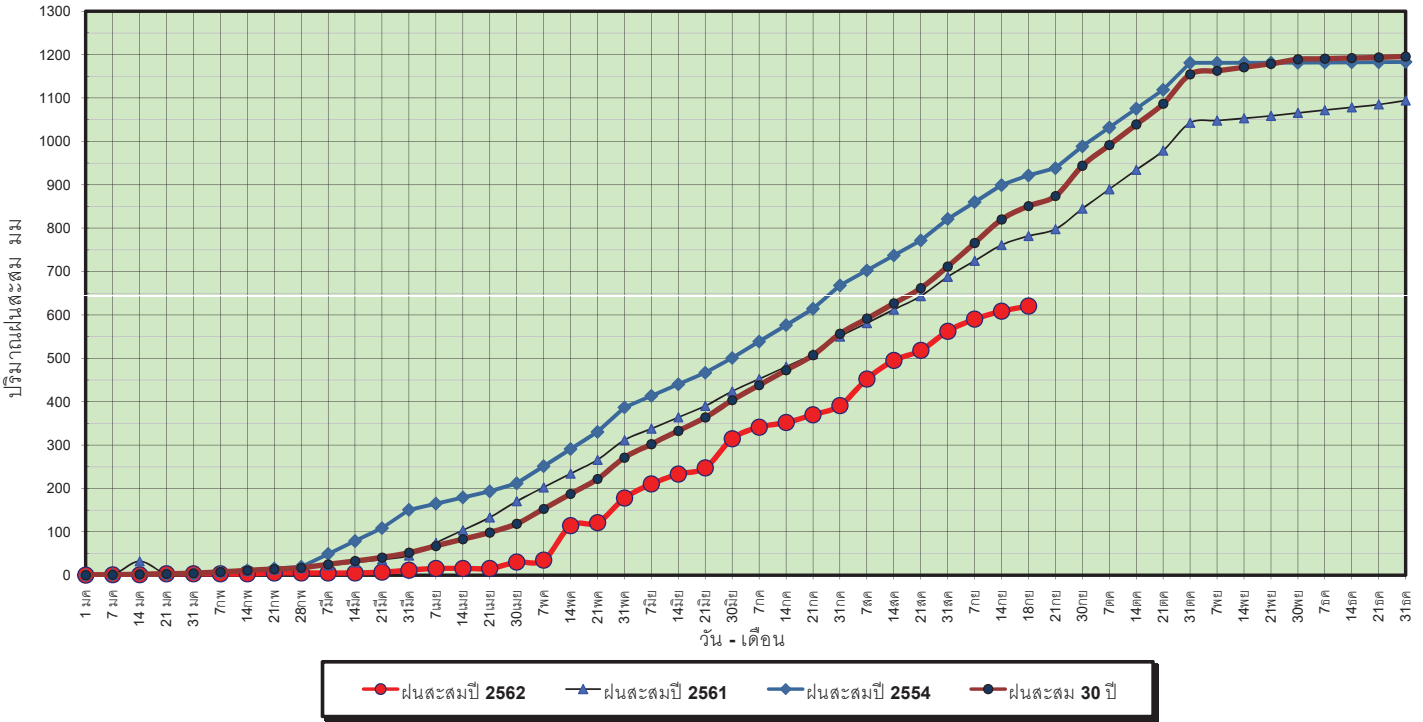


ข้อมูลจากกรมอุตุนิยมวิทยาจำนวน 15 สถานีข้อมูลปริมาณฝนสะสมถึง วันที่ 18 กันยายน 2562



วันที่ 18 กันยายน 2562
 ฝน30ปี = 851.02 มม. (สะสมทั้งปี = 1,195.72 มม.)
 ปี61 = 782.16 มม. (สะสมทั้งปี = 1,094.42 มม.)
 ปี62 = 620.64 มม.
 เปรียบเทียบกับ ปี 61 **มีค่าน้อยกว่า** -161.52 มม.
 เปรียบเทียบกับฝนเฉลี่ย 30 ปี **มีค่าน้อยกว่า** -230.38 มม.

ปริมาณฝนสะสมภาคตะวันตก



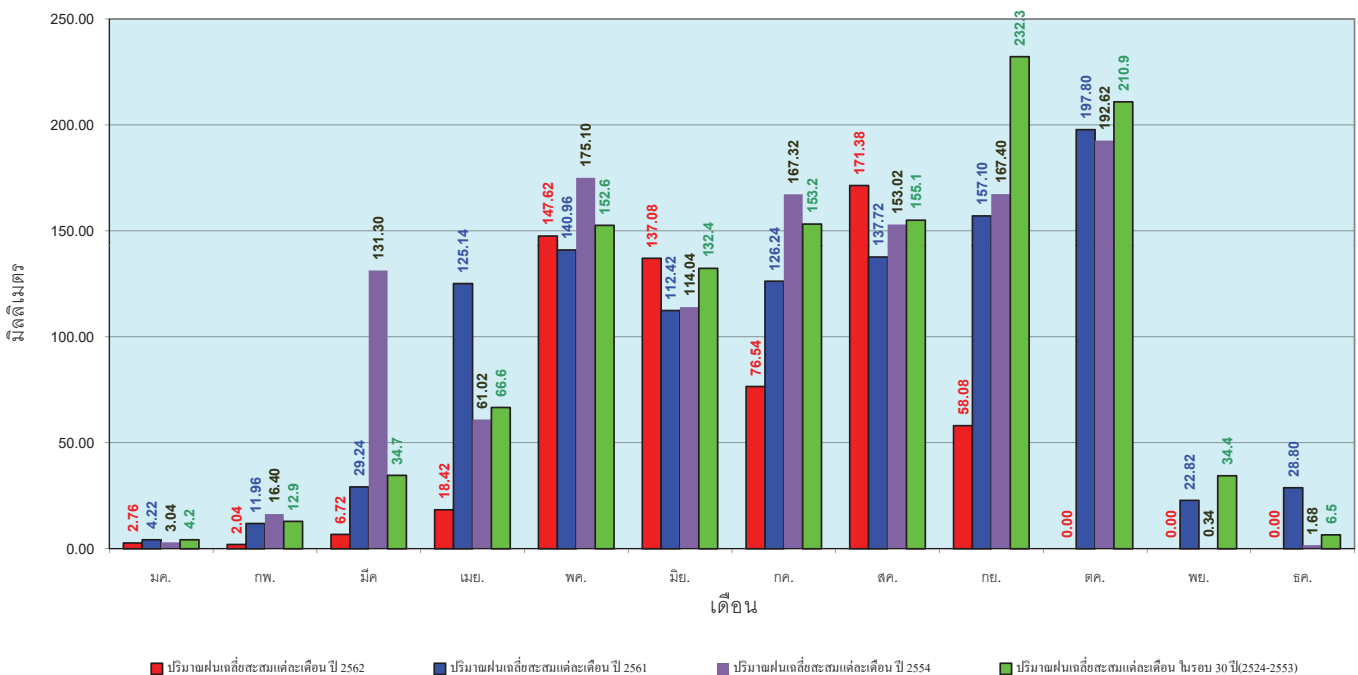
ข้อมูลจากกรมอุตุนิยมวิทยาจำนวน 5
 สถานีข้อมูลปริมาณฝนสะสมถึง วันที่
 18 กันยายน 2562



ศูนย์เมขลา ศูนย์ป้องกันวิกฤตน้ำ กรมทรัพยากรน้ำ

วันที่ 18 กันยายน 2562
 ฝน30ปี = 851.02 มม. (สะสมทั้งปี = 1,195.72 มม.)
 ปี61 = 782.16 มม. (สะสมทั้งปี = 1,094.42 มม.)
 ปี62 = 620.64 มม.
 เปรียบเทียบกับ ปี 61 **มีค่าน้อยกว่า** -161.52 มม.
 เปรียบเทียบกับฝนเฉลี่ย 30 ปี **มีค่าน้อยกว่า** -230.38 มม.

ปริมาณฝนเฉลี่ยสะสมรายเดือน ภาคตะวันตก



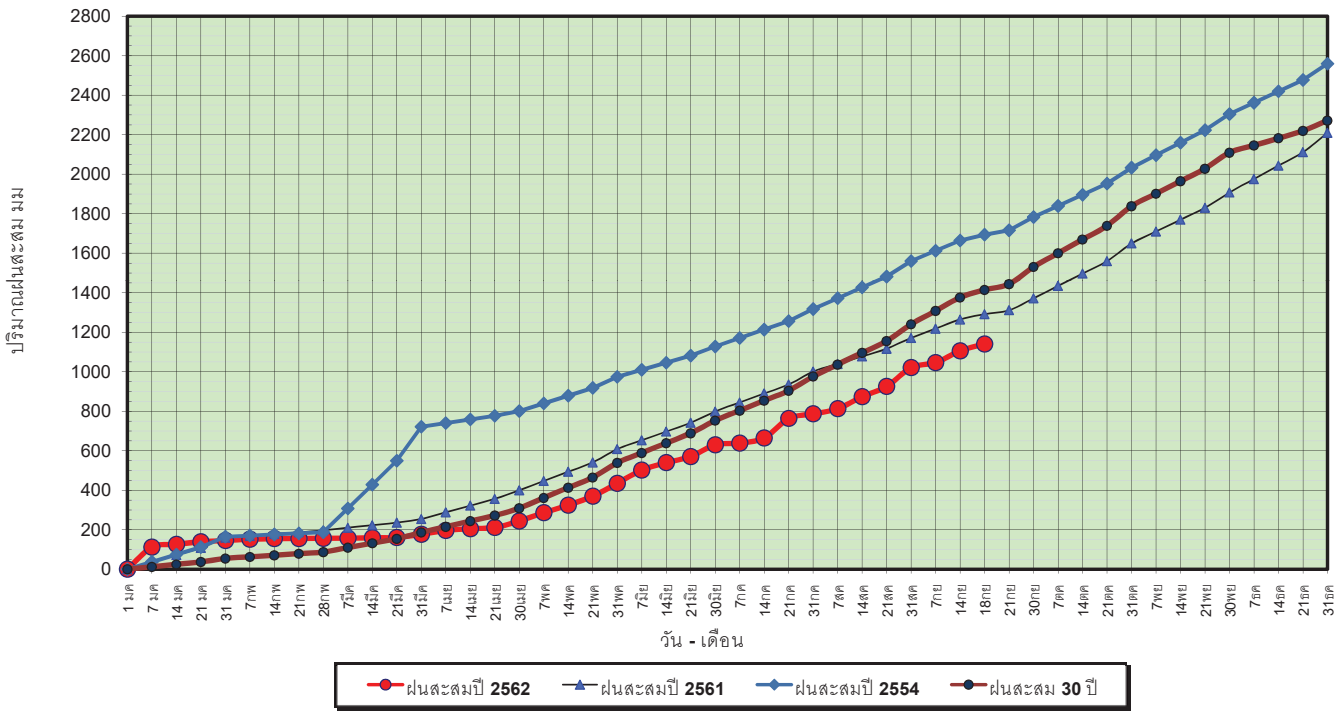
ข้อมูลจากกรมอุตุนิยมวิทยาจำนวน 5
 สถานีข้อมูลปริมาณฝนสะสมถึง วันที่
 18 กันยายน 2562



ศูนย์เมขลา ศูนย์ป้องกันวิกฤตน้ำ กรมทรัพยากรน้ำ

วันที่ 18 กันยายน 2562
 ฝน30ปี = 1,414.53 มม. (สะสมทั้งปี = 2,271.55 มม.)
 ปี61 = 1,291.44 มม. (สะสมทั้งปี = 2,209.13 มม.)
 ปี62 = 1,140.39 มม.
 เปรียบเทียบกับ ปี 61 **มีค่าน้อยกว่า** -151.05 มม.
 เปรียบเทียบกับฝนเฉลี่ย 30 ปี **มีค่าน้อยกว่า** -274.14 มม.

ปริมาณฝนสะสมภาคใต้

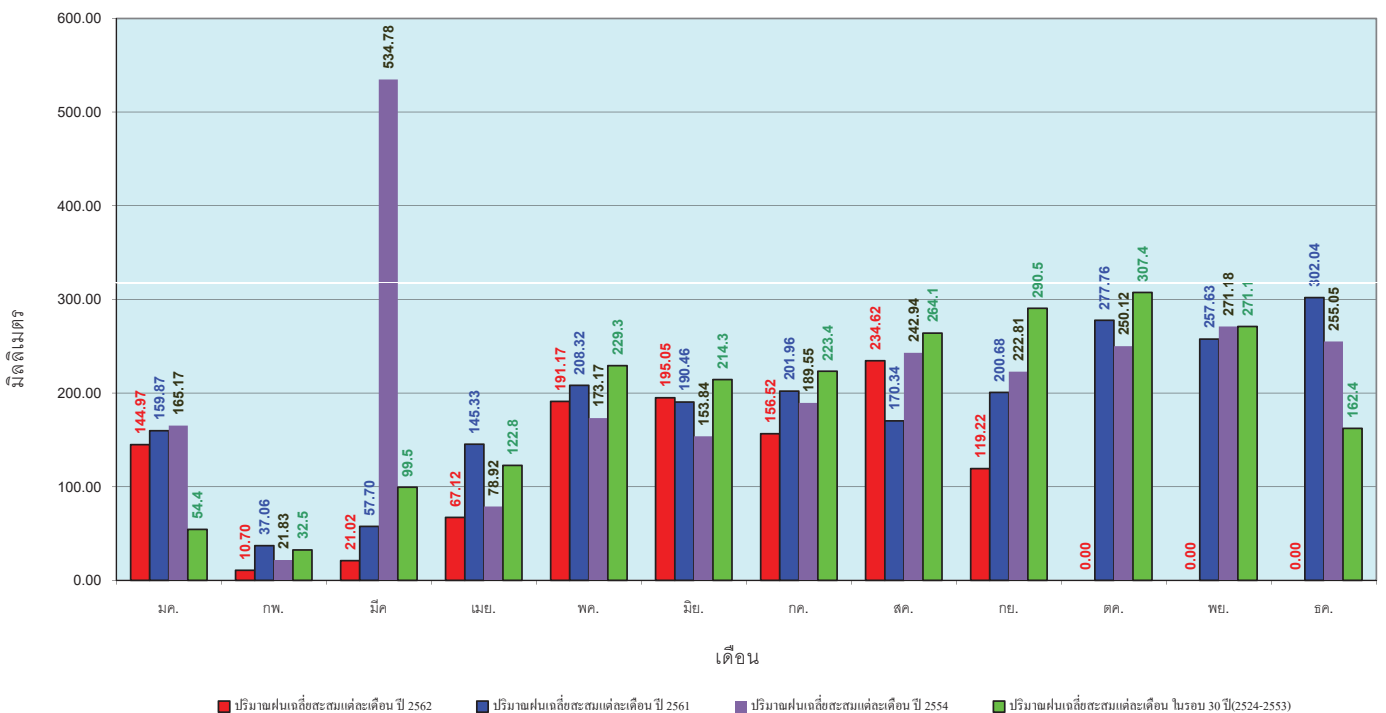


ข้อมูลจากกรมอุตุนิยมวิทยาจำนวน 29 สถานีข้อมูลปริมาณฝนสะสมถึง วันที่ 18 กันยายน 2562

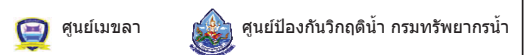


วันที่ 18 กันยายน 2562
 ฝน30ปี = 1,414.53 มม. (สะสมทั้งปี = 2,271.55 มม.)
 ปี61 = 1,291.44 มม. (สะสมทั้งปี = 2,209.13 มม.)
 ปี62 = 1,140.39 มม.
 เปรียบเทียบกับ ปี 61 **มีค่าน้อยกว่า** -151.05 มม.
 เปรียบเทียบกับฝนเฉลี่ย 30 ปี **มีค่าน้อยกว่า** -274.14 มม.

ปริมาณฝนเฉลี่ยสะสมรายเดือน ภาคใต้



ข้อมูลจากกรมอุตุนิยมวิทยาจำนวน 29 สถานีข้อมูลปริมาณฝนสะสมถึง วันที่ 18 กันยายน 2562



สถานการณ์น้ำในอ่างเก็บน้ำ
ขนาดใหญ่ และขนาดกลาง





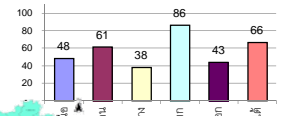
รายงานสรุปสภาพน้ำในอ่างเก็บน้ำขนาดใหญ่และขนาดกลาง

รายงานสถานการณ์ ณ วันที่ 19 กันยายน 2562

% ปริมาณน้ำรวมแต่ละภาคปัจจุบัน

ปริมาณน้ำในอ่างที่ใช้การได้ในสัปดาห์นี้ + มากกว่า / - น้อยกว่า สัปดาห์ก่อน 852.46 ล้าน ลบ.ม.

สรุปสถานการณ์ปริมาณน้ำในอ่างเก็บน้ำที่เขื่อนทุกกิจกรรมทั่วประเทศ น้อยกว่าปริมาณน้ำที่ไหลเข้าอ่าง เมื่อเทียบกับสัปดาห์ที่ผ่านมา สถานการณ์อยู่ระหว่างเก็บกักน้ำ



สรุปสถานการณ์ปริมาณน้ำในอ่างฯ

คงที่	6	อ่าง
ลดลง	7	อ่าง
เพิ่มขึ้น	25	อ่าง

เปรียบเทียบปริมาณน้ำรวมทั่วประเทศปัจจุบัน
กับปี 62 และ 61

วันที่ 19 กันยายน 2562 แห่งนี้

46,677 ล้าน ลบ.ม. หรือ เท่ากับ

66%

วันที่ 19 กันยายน 2561 แห่งนี้

55,356 ล้าน ลบ.ม. หรือ เท่ากับ

78%

ภาค อ่างเก็บน้ำ เชื่อม	ความจ ที่ รับก. (ล้าน ม.³)	ปริมาณน้ำ ที่ใช้งานได้ (ล้าน ม.³)	ใช้การ ได้จริง (ล้าน ม.³)	ปริมาณน้ำรวม		ปัจจุบัน วันที่ 19 กันยายน 2562				สัปดาห์ก่อน วันที่ 13 กันยายน 2562				ปริมาณน้ำ + เพิ่มขึ้น - ลดลง (ล้าน ม.³)	สถานการณ์ ในอ่าง		
				วันที่ 19 กันยายน 2561	%	ปริมาณน้ำรวม		ปริมาณน้ำใช้การได้จริง		ปริมาณน้ำรวม		ปริมาณน้ำใช้การได้จริง					
						ปริมาณน้ำ (ล้าน ม.³)	%	ปริมาณน้ำรวม (ล้าน ม.³)	%	ปริมาณน้ำรวม (ล้าน ม.³)	%	ปริมาณน้ำใช้การได้จริง (ล้าน ม.³)	%				
ภาคเหนือ (7)																	
1	ภูมิพล (2)	13,462	3,800	9,662	8,477	63%	5,598	42%	1,798	13%	5501	41%	1,701	13%	97.00	เพิ่มขึ้น	
2	สิริกิติ์ (2)	9,510	2,850	6,660	7,873	83%	5,410	57%	2,560	27%	5325	56%	2,475	26%	85.00	เพิ่มขึ้น	
3	แม่งัด	265	12	253	173	65%	142	54%	130	49%	141	53%	129	49%	1.00	เพิ่มขึ้น	
4	แมกวาง	263	14	249	109	41%	76	29%	62	24%	78	30%	64	24%	-2.00	ลดลง	
5	กัวลม	106	3	103	53	50%	63	59%	60	57%	64	60%	61	58%	-1.00	ลดลง	
6	กัวคอง	170	6	164	149	88%	113	66%	107	63%	112	66%	106	62%	1.00	เพิ่มขึ้น	
7	แควน้อย	939	43	896	617	66%	501	53%	458	49%	471	50%	428	46%	30.00	เพิ่มขึ้น	
	แม่เม็ก	110	16	94	29	26%	37	34%	21	19%	37	34%	21	19%	-	คงที่	
	รวมภาคเหนือ	34.85%	24,825	6,744	18,081	70%	11,940	48%	5,175	21%	11,729	47%	4,964	20%	211.00	เพิ่มขึ้น	
ภาคตะวันออกเฉียงเหนือ (12)																	
8	ห้วยหลวง	136	7	129	62	46%	94	69%	87	64%	88	65%	81	60%	6.00	เพิ่มขึ้น	
9	น้ำจืด	520	45	475	533	103%	368	71%	323	62%	353	68%	308	59%	15.00	เพิ่มขึ้น	
10	น้ำพอง (2)	165	8	157	129	78%	88	53%	80	48%	88	53%	80	48%	-	คงที่	
11	จุฬารัตน์ (2)	164	37	127	111	68%	50	30%	13	8%	50	30%	13	8%	-	คงที่	
12	ลูนรัตน์ (2)	2,431	581	1,850	730	30%	646	27%	65	3%	630	26%	49	2%	16.00	เพิ่มขึ้น	
13	ลำปาว	1,980	100	1,880	1,324	67%	1,720	87%	1,620	82%	1,592	80%	1,492	75%	128.00	เพิ่มขึ้น	
14	ลำตะคอง	314	22	292	258	82%	161	51%	139	44%	160	51%	138	44%	1.00	เพิ่มขึ้น	
15	ลำพระเพลิง	155	1	154	82	53%	27	17%	26	17%	27	17%	26	17%	-	คงที่	
16	มูลขม	141	7	134	75	53%	40	28%	33	23%	39	28%	32	23%	1.00	เพิ่มขึ้น	
17	ลำตะของ	275	7	268	163	59%	79	29%	72	26%	73	27%	66	24%	6.00	เพิ่มขึ้น	
18	ลำน้ำพอง	121	3	118	40	33%	15	12%	12	10%	14	12%	11	9%	1.00	เพิ่มขึ้น	
19	สิรินธร (2)	1,966	831	1,135	1,337	68%	1,840	94%	1,009	51%	1,823	93%	992	50%	17.00	เพิ่มขึ้น	
	รวมภาคตะวันออกเฉียงเหนือ	11.80%	8,369	1,649	6,720	58%	5,127	61%	3,479	42%	4,937	59%	3,288	39%	191.00	เพิ่มขึ้น	
ภาคกลาง (3)																	
20	ป่าสักชลสิทธิ์	960	3	957	563	59%	411	43%	408	43%	329	34%	326	34%	82.00	เพิ่มขึ้น	
21	ห้วยเสลา	160	17	143	42	26%	36	23%	19	12%	36	23%	19	12%	-	คงที่	
22	กระเสียว	240	40	200	126	53%	64	27%	24	10%	64	27%	24	10%	-	คงที่	
	รวมภาคกลาง	1.92%	1,360	60	1,300	54%	511	38%	451	33%	429	32%	369	27%	82.00	เพิ่มขึ้น	
ภาคตะวันออก (2)																	
23	ศรีนครินทร์ (2)	17,745	10,265	7,480	16,306	92%	14,993	84%	4,728	27%	14,820	84%	4,555	26%	173.00	เพิ่มขึ้น	
24	วชิราลงกรณ (2)	8,860	3,012	5,848	8,228	93%	7,929	89%	4,917	55%	7,820	88%	4,808	54%	109.00	เพิ่มขึ้น	
	รวมภาคตะวันออก	37.51%	26,605	13,277	13,328	92%	22,922	86%	9,645	36%	22,640	85%	9,363	35%	282.00	เพิ่มขึ้น	
ภาคตะวันออก (6+4)																	
25	ขุนด่าน	224	5.00	219	195	87%	162	72%	157	70%	152	68%	147	66%	10.00	เพิ่มขึ้น	
26	คลองสิปปัตน	420	30.00	390	328	78%	64	15%	34	8%	58	14%	28	7%	6.00	เพิ่มขึ้น	
27	บางพระ (3)	117	12.00	105	69	59%	48	41%	36	31%	45	38%	33	28%	3.00	เพิ่มขึ้น	
28	หนองปลาไหล (3)	164	13.75	150	117	71%	90	55%	76	47%	84	51%	70	43%	6.00	เพิ่มขึ้น	
29	ประแสร์ (3)	295	20.00	275	244	83%	123	42%	103	35%	124	42%	104	35%	-1.00	ลดลง	
30	มาบประชัน (3)	17	0.72	16	12	71%	7	39%	6	35%	7	40%	5.86	35%	-0.04	ลดลง	
31	หนองค้อ (3)	21	1.00	20	13	62%	6	28%	5	24%	6	28%	5.05	24%	-	คงที่	
32	ดอกรวย (3)	79	3.00	76	44	55%	21	27%	18	23%	21	26%	17.57	22%	0.86	เพิ่มขึ้น	
33	คลองใหญ่ (3)	45	3.00	42	33	72%	21	46%	18	40%	15	34%	12.46	27%	5.64	เพิ่มขึ้น	
34	นขตตะวันออก	295	19.00	276	276	94%	187	63%	168	57%	167	57%	148.00	50%	20.00	เพิ่มขึ้น	
	รวมภาคตะวันออก	2.37%	1,678	107	1,570	79%	729	43%	622	37%	679	40%	571	34%	50.46	เพิ่มขึ้น	
ภาคใต้ (4)																	
35	แก่งกระจาน	710	65	645	694	98%	575	81%	510	72%	591	83%	526	74%	-16.00	ลดลง	
36	ปราณบุรี	391	18	373	261	67%	270	69%	252	64%	275	70%	257	66%	-5.00	ลดลง	
37	รัชชประภา (2)	5,639	1,352	4,287	4,807	85%	3,846	68%	2,494	44%	3,787	67%	2,435	43%	59.00	เพิ่มขึ้น	
38	บางลา (2)	1,454	276	1,178	674	46%	756	52%	480	33%	758	52%	482	33%	-2.00	ลดลง	
	รวมภาคใต้	11.55%	8,194	1,711	6,483	79%	5,447	66%	3,736	46%	5,411	66%	3,700	45%	36.00	เพิ่มขึ้น	
	รวมทั้งประเทศ	100%(38)	71,031	23,548	47,482	55,356	78%	46,677	66%	23,108	33%	45,825	65%	22,255	31%	852.46	เพิ่มขึ้น

ที่มาข้อมูล : ตารางสรุปสภาพน้ำในอ่างเก็บน้ำขนาดใหญ่ทั่วประเทศ และตารางสรุปสภาพน้ำในอ่างเก็บน้ำภาคตะวันออก กรมชลประทาน

หมายเหตุ :

- อ่างเก็บน้ำขนาดใหญ่ หมายถึง อ่างเก็บน้ำที่มีความจุตั้งแต่ 100 ล้าน ลบ.ม. ขึ้นไป
- เป็นอ่างเก็บน้ำอยู่ในความรับผิดชอบของการไฟฟ้าฝ่ายผลิตแห่งประเทศไทย(10) นอกนั้นอยู่ในความรับผิดชอบของกรมชลประทาน (28)
- เป็นอ่างเก็บน้ำขนาดกลางที่มีความสำคัญต่อการอุตสาหกรรมและการประปา ของลุ่มน้ำชายฝั่งทะเลตะวันออก
- ที่มา : กรมชลประทาน และการไฟฟ้าฝ่ายผลิตแห่งประเทศไทย
- จังหวัดที่ยังเก็บน้ำขนาดใหญ่มีจำนวน 26 จังหวัด ไม่มี 50 จังหวัด

รศ. นายรังสรรค์ เกษมเกียรติของอ่าง



ศูนย์เขื่อนฯ



ศูนย์ป้องกันอุทกภัย กรมทรัพยากรน้ำ

ลำดับของเขื่อนตามความจุ

- ศรีนครินทร์ 2.ภูมิพล 3.สิริกิติ์ 4.วชิราลงกรณ 5.รัชชประภา
- 6.ลูนรัตน์ 7.สิรินธร 8.บางลา 9.ลำปาว 10.ป่าสัก

ลำดับของเขื่อนตามปริมาณน้ำใช้การได้

- ภูมิพล 2.ศรีนครินทร์ 3.สิริกิติ์ 4.วชิราลงกรณ 5.รัชชประภา
- 6.ลำปาว 7.ลูนรัตน์ 8.บางลา 9.สิรินธร 10.ป่าสัก

รายงานสถานการณ์น้ำ
รายลุ่มน้ำ



รายงานสถานการณ์น้ำลุ่มน้ำเจ้าพระยา วันที่ 19 กันยายน 2562

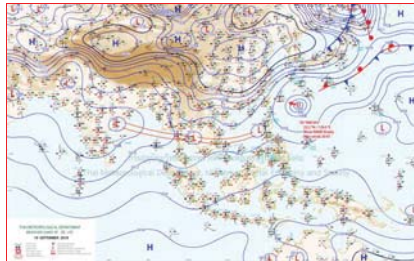
1) สภาพภูมิอากาศ

ลักษณะอากาศทั่วไป (ที่มา: กรมอุตุนิยมวิทยา)

พยากรณ์อากาศ 24 ชั่วโมง ประเทศไทยมีฝนเพิ่มมากขึ้น และมีฝนตกหนักบางแห่ง ขอให้ประชาชนในพื้นที่เสี่ยงภัยของบริเวณภาคเหนือ ภาคตะวันออกเฉียงเหนือ ภาคกลาง รวมทั้งกรุงเทพมหานครและปริมณฑล และภาคตะวันออก ระมัดระวังอันตรายจากฝนที่ตกหนักและฝนที่ตกสะสมไว้ด้วย สำหรับทะเลอันดามันตอนบนและอ่าวไทยตอนบนยังคงมีคลื่นสูง 2-3 เมตร บริเวณที่มีฝนฟ้าคะนองคลื่นสูงมากกว่า 3 เมตร ชาวเรือควรเดินเรือด้วยความระมัดระวังโดยหลีกเลี่ยงการเดินเรือบริเวณที่มีฝนฟ้าคะนอง และเรือเล็กบริเวณทะเลอันดามันตอนบน และอ่าวไทยตอนบน ควรออกจากฝั่ง

ร่องมรสุมพาดผ่านภาคกลางตอนล่าง และภาคตะวันออก ประกอบกับมรสุมตะวันตกเฉียงใต้ที่พัดปกคลุมทะเลอันดามัน ภาคใต้ และอ่าวไทยตอนบน ยังคงมีกำลังแรง ทำให้ประเทศไทยมีฝนเพิ่มมากขึ้น มีฝนตกหนักบางแห่ง สำหรับคลื่นลมบริเวณทะเลอันดามันตอนบนและอ่าวไทยตอนบนมีกำลังแรง

สภาพอากาศภาคกลาง มีเมฆมากกับมีฝนฟ้าคะนอง ร้อยละ 70 ของพื้นที่ และมีฝนตกหนักบางแห่ง ส่วนมากบริเวณจังหวัดราชบุรี กาญจนบุรี สุพรรณบุรี นครปฐม สมุทรสาคร สมุทรสงคราม พระนครศรีอยุธยา สระบุรี และลพบุรี ฝนตกหนักที่สุด 25-26 องศาเซลเซียส อุณหภูมิสูงสุด 30-33 องศาเซลเซียส สมตะวันออก ความเร็ว 10-25 กม./ชม.



แผนที่อากาศ วันที่ 19 ก.ย. 2562 เวลา 07.00 น.

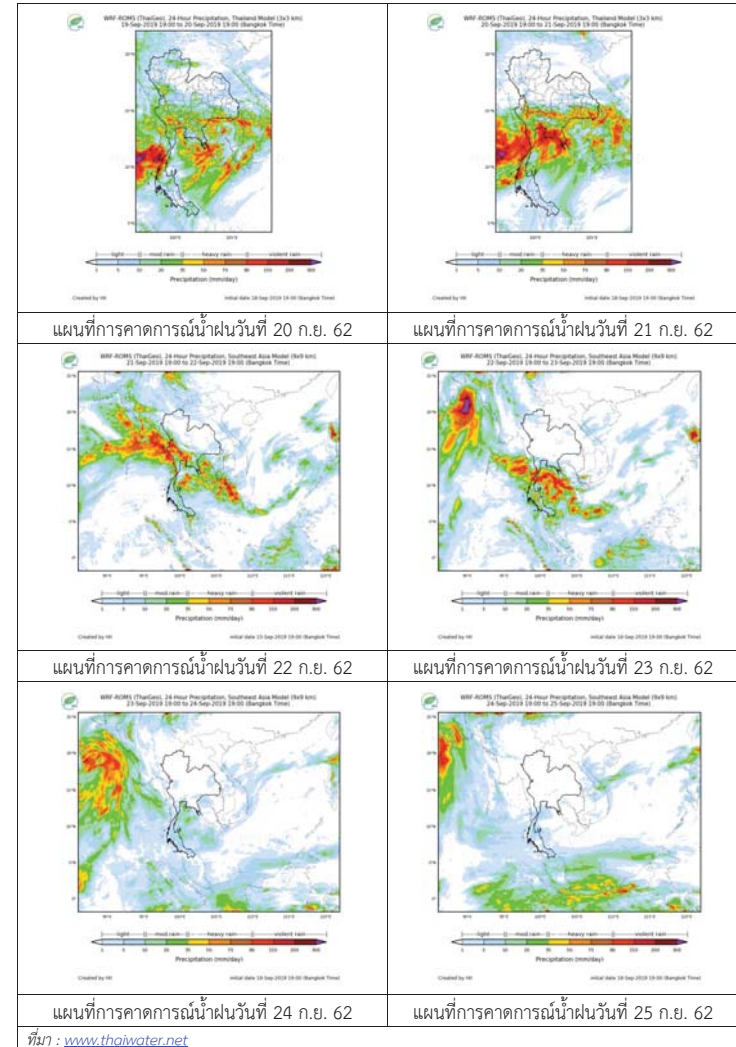


ภาพถ่ายจากดาวเทียม วันที่ 19 ก.ย. 2562

2) สถานการณ์ฝน

จากข้อมูลสถานการณ์น้ำฝนในพื้นที่ลุ่มน้ำเจ้าพระยาของวันที่ 19 กันยายน 2562 จากกรมทรัพยากรน้ำ กรมอุตุนิยมวิทยา กรมชลประทาน และสถาบันสารสนเทศทรัพยากรน้ำและการเกษตร (องค์การมหาชน) พบว่ามีฝนตกทั่วพื้นที่ของลุ่มน้ำ

สถานการณ์น้ำฝน



3) ข้อมูลปริมาณน้ำในลำน้ำ

ลุ่มน้ำเจ้าพระยา ระดับน้ำอยู่ในเกณฑ์ปกติ โดยระดับน้ำเพิ่มสูงขึ้น

สถานการณ์น้ำท่า (19 ก.ย. - 21 ก.ย. 2562 ที่มา: กรมชลประทาน)

สถานี	แม่น้ำ	อำเภอ	จังหวัด	ระดับตลิ่ง	พายุพัด	ศุกร์	เสาร์
				ปริมาณน้ำ (ลบ.ม./วิ.)	ก.ย.	ก.ย.	ก.ย.
C.2	เจ้าพระยา	เมือง	นครสวรรค์	26.20	19.91	19.80	19.72
				3,590	890	852	824
C.13	เขื่อน เจ้าพระยา	สรรพยา	ชัยนาท	17.21	16.30	16.42	16.54
				2,840	464	460	460
C.3	เจ้าพระยา	เมือง	สิงห์บุรี	11.70	4.96	4.00	3.95
				2,340	394	237	210
C.35	เจ้าพระยา	พระนครศรีอยุธยา	พระนครศรีอยุธยา	4.58	1.44	1.40	1.44
				1,155	325	317	325
C.36	คลองบาง หลวง	บางบาล	พระนครศรีอยุธยา	4.00	1.59	1.23	1.43
				404	120	84	96
C.37	คลอง บางบาน	บางบาล	พระนครศรีอยุธยา	3.80	1.04	1.02	1.10
				134	**	**	**

สถานีที่บกฤช ต.ทับฤชใต้ อ.ชุมแสง
จ.นครสวรรค์ (ลุ่มน้ำเจ้าพระยา)



สถานีวัดโคกจันทร ต.โพนางคำ อ.สรรพยา
จ.ชัยนาท (ลุ่มน้ำเจ้าพระยา)



สถานีศาลากลางอ่างทอง ต.บางแก้ว อ.เมือง
จ.อ่างทอง (ลุ่มน้ำเจ้าพระยา)



สถานีบ้านท้ายดง ต.บางกระบือ อ.สามโคก
จ.ปทุมธานี (ลุ่มน้ำเจ้าพระยา)



ปริมาณน้ำในลำน้ำต่างๆ ในพื้นที่ลุ่มน้ำเจ้าพระยา

4) สรุป

สถานการณ์ในลุ่มน้ำเจ้าพระยาอยู่ในเกณฑ์ปกติ โดยระดับน้ำเขื่อนเจ้าพระยามีปริมาณน้ำไหลผ่าน 464 ลบ.ม./วินาที ระดับน้ำเหนือเขื่อน + 16.30 ม.รทก. ระดับน้ำท้ายเขื่อน +8.50 ม.รทก.

รายงานสถานการณ์น้ำลุ่มน้ำบางปะกง-ปราจีนบุรี วันที่ 19 กันยายน 2562

1) สภาพภูมิอากาศ (ที่มา : กรมอุตุนิยมวิทยา)

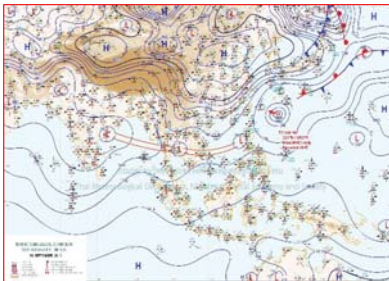
ลักษณะอากาศทั่วไป

พยากรณ์อากาศ 24 ชั่วโมงข้างหน้า ประเทศไทยมีฝนเพิ่มมากขึ้น และมีฝนตกหนักบางแห่ง สำหรับทะเลอันดามันตอนบนและอ่าวไทยตอนบนยังคงมีคลื่นสูง 2-3 เมตร

ลักษณะสำคัญทางอุตุนิยมวิทยา ร่องมรสุมพาดผ่านภาคกลางตอนล่าง และภาคตะวันออก ประกอบกับมรสุมตะวันตกเฉียงใต้ที่พัดปกคลุมทะเลอันดามัน ภาคใต้ และอ่าวไทยตอนบน ยังคงมีกำลังแรง ทำให้ประเทศไทยมีฝนเพิ่มมากขึ้น มีฝนตกหนักบางแห่ง สำหรับคลื่นลมบริเวณทะเลอันดามันตอนบนและอ่าวไทยตอนบนมีกำลังแรง

สภาพอากาศภาคตะวันออก

มีเมฆมาก กับมีฝนฟ้าคะนอง ร้อยละ 80 ของพื้นที่ และมีฝนตกหนักบางแห่ง บริเวณจังหวัดฉะเชิงเทรา นครนายก ปราจีนบุรี สระแก้ว ชลบุรี ระยอง จันทบุรี และตราด อุณหภูมิต่ำสุด 24-26 องศาเซลเซียส อุณหภูมิสูงสุด 28-32 องศาเซลเซียส ลมตะวันตกเฉียงใต้ ความเร็ว 20-40 กม./ชม. ทะเลมีคลื่นสูง 2-3 เมตร บริเวณที่มีฝนฟ้าคะนองคลื่นสูงมากกว่า 3 เมตร



แผนที่อากาศวันที่ 19 ก.ย. 2562 เวลา 07.00 น.



ภาพถ่ายจากดาวเทียมวันที่ 19 ก.ย. 2562 เวลา 07.00 น.

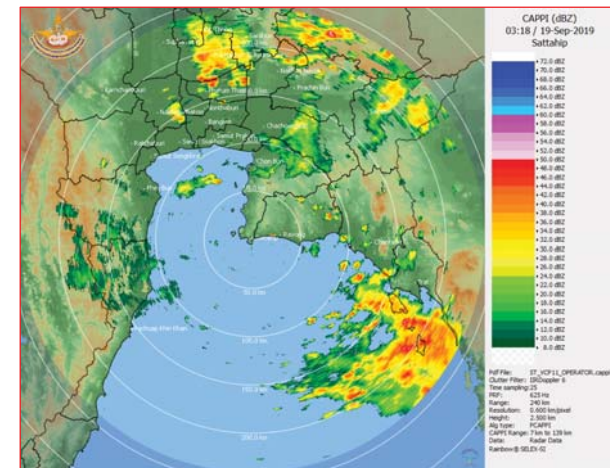
2) สถานการณ์ฝน

จากข้อมูลสถานการณ์ฝนในพื้นที่ลุ่มน้ำบางปะกง-ปราจีนบุรี ของวันที่ 19 กันยายน 2562 จากกรมทรัพยากรน้ำ กรมอุตุนิยมวิทยา และสถาบันสารสนเทศทรัพยากรน้ำและการเกษตร (องค์การมหาชน) พบว่ามีฝนตกปานกลาง และมีฝนตกหนักในบางพื้นที่บริเวณจังหวัดนครนายก ฉะเชิงเทรา ปราจีนบุรี สระแก้ว และชลบุรี โดยมีปริมาณฝน 11.7 – 65.7 มม.

ข้อมูลสถานการณ์ฝนในพื้นที่ลุ่มน้ำบางปะกง-ปราจีนบุรี ณ วันที่ 19 กันยายน 2562
(ข้อมูลจากกรมอุตุนิยมวิทยา เวลา 07.00 น.)

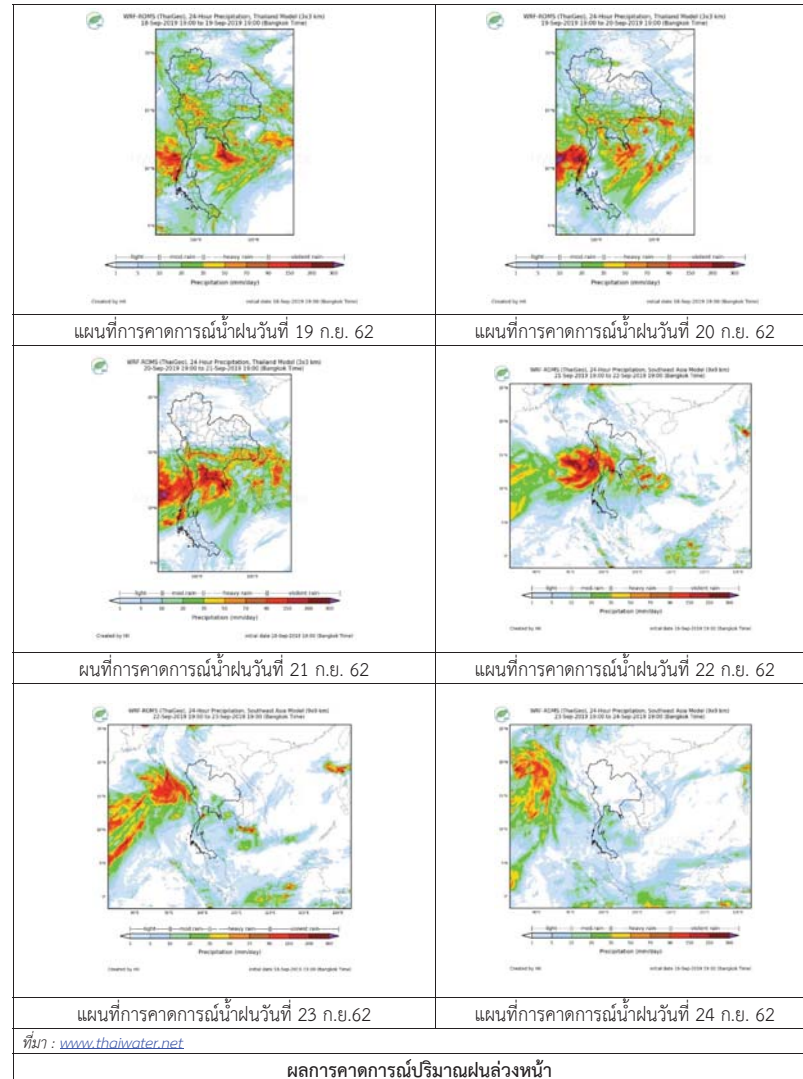
ลำดับ	พื้นที่	ปริมาณฝน (มม.)
1	อ.เมือง จ.นครนายก	11.7
2	สนง.เกษตร จ.ฉะเชิงเทรา	26.2
3	สนง.เกษตรบ้านโพธิ์ จ.ฉะเชิงเทรา	55.2
4	อ.บางคล้า จ.ฉะเชิงเทรา	35.0
5	อ.พนมสารคาม จ.ฉะเชิงเทรา	46.6
6	อ.บางปะกง จ.ฉะเชิงเทรา	63.0
7	อ.เมือง จ.ปราจีนบุรี	38.3
8	อ.ศรีมหาโพธิ์ จ.ปราจีนบุรี	45.0
9	อ.กบินทร์บุรี จ.ปราจีนบุรี	32.4
10	อ.วัฒนานคร จ.สระแก้ว	65.7
11	อ.เขาฉกรรจ์ จ.สระแก้ว	50.6
12	อ.เมือง จ.สระแก้ว	63.2
13	อ.พานทอง จ.ชลบุรี	25.0

หมายเหตุ “ฟ” คือ ฝนวัดปริมาณไม่ได้ (ต่ำกว่า 0.1 มิลลิเมตร), “*” คือ ไม่ได้รับข้อมูล



ภาพเรดาร์ตรวจอากาศ “สถานีสัตหีบ”
ณ วันที่ 19 กันยายน 2562 เวลา 10.18 น.
(ที่มา : กรมอุตุนิยมวิทยา)

สถานการณ์น้ำฝน



3) ข้อมูลปริมาณน้ำในลำน้ำ

สถานการณ์น้ำท่า (15 - 19 ก.ย. 2562 ที่มา : กรมชลประทาน เวลา 06.00 น.)

สถานี	อำเภอ	จังหวัด	ลุ่มน้ำ	ระดับตลิ่ง (ม.)	อาทิตย์	จันทร์	อังคาร	พุธ	พฤหัสบดี	แนวโน้ม (เพิ่ม/ลด)
				ความจุลำน้ำ (ลบ.ม./วิ.)	15 ก.ย.	16 ก.ย.	17 ก.ย.	18 ก.ย.	19 ก.ย.	
Kgt.19A	เกาะจันทร์	ชลบุรี	บางปะกง	4.8	1.63	1.64	1.64	1.64	1.63	ลดลง
Kgt.30	เทศบาลเมือง	ฉะเชิงเทรา	บางปะกง		1.15	1.20	1.20	1.20	1.15	ลดลง
				น้ำหนุน	*	*	*	*	*	
Ny.1B	เมือง	นครนายก	บางปะกง		4.76	4.65	4.71	4.70	4.49	ลดลง
					206	28.80	25.50	27.30	27.00	
Ny.3	บ้านนา	นครนายก	บางปะกง		3.94	3.94	3.90	4.03	3.96	ลดลง
					67.20	29.69	29.69	29.01	31.28	
Ny.4	เมือง	ปราจีนบุรี	บางปะกง		1.20	1.10	1.10	1.15	1.10	ลดลง
					185	18.00	15.00	15.00	16.50	
Ny.7	เมือง	นครนายก	บางปะกง		4.37	4.26	4.37	4.47	4.32	ลดลง
					*	*	*	*	*	
Kgt.1	เมือง	ปราจีนบุรี	ปราจีนบุรี		2.17	2.49	2.55	2.60	2.56	ลดลง
					774.00	398.60	456.20	467.00	476.00	
Kgt.3	กบินทร์บุรี	ปราจีนบุรี	ปราจีนบุรี		6.46	7.12	7.00	7.00	6.91	ลดลง
					648.00	309.80	362.60	353.00	353.00	
Kgt.6	ศรีมหาโพธิ์	ปราจีนบุรี	ปราจีนบุรี		3.91	4.59	4.68	4.66	4.68	เพิ่มขึ้น
					-	*	*	*	*	
Kgt.9	เขาลกรรจ์	สระแก้ว	ปราจีนบุรี		4.05	4.11	4.12	4.09	4.08	ลดลง
					444.00	21.60	26.40	27.20	24.80	
Kgt.10	เมือง	สระแก้ว	ปราจีนบุรี		5.83	5.92	5.97	5.93	5.89	ลดลง
					300.00	16.80	22.40	25.90	23.10	
Kgt.13A	กบินทร์บุรี	ปราจีนบุรี	ปราจีนบุรี		9.87	11.10	11.14	10.98	10.83	ลดลง
					417.20	98.80	151.00	152.80	145.60	
Kgt.14	นาดี	ปราจีนบุรี	ปราจีนบุรี		2.90	2.38	2.26	2.26	2.67	เพิ่มขึ้น
					313.00	29.00	13.40	10.20	10.20	

หมายเหตุ* ไม่ได้รับข้อมูล

ข้อมูลระดับน้ำจากระบบตรวจวัดสภาพทางไกลอัตโนมัติลุ่มน้ำบางปะกง-ปราจีนบุรี กรมทรัพยากรน้ำ

ข้อมูลระดับน้ำ (17 – 19 ก.ย. 2562 ที่มา : กรมทรัพยากรน้ำ เวลา 07.00 น.)

สถานี	ตำบล	อำเภอ	จังหวัด	ลุ่มน้ำ	ระดับ ตลิ่ง (ต่ำสุด)	อังคาร	พุธ	พฤหัสบดี	แนวโน้ม
						17 ก.ย.	18 ก.ย.	19 ก.ย.	(เพิ่ม/ ลด)
บ้านทุ่งกระทราย	เกาะจันทร์	เกาะจันทร์	ชลบุรี	บางปะกง	7.20	0.72	0.72	0.71	ลดลง
บ้านใหม่	ศรีนาวา	เมือง	นครนายก	บางปะกง	7.50	4.17	4.15	3.98	ลดลง
บ้านกุดบอน	วังตะเคียน	กบินทร์บุรี	ปราจีนบุรี	ปราจีนบุรี	12.10	5.68	5.51	5.37	ลดลง
บ้านเก่าเขาฉกรรจ์	หนองหว้า	เขาฉกรรจ์	สระแก้ว	ปราจีนบุรี	8.60	3.72	3.69	3.70	เพิ่มขึ้น

ปริมาณน้ำในลำน้ำในพื้นที่ลุ่มน้ำบางปะกง-ปราจีนบุรี วันที่ 19 กันยายน 2562



สถานีเชิงสะพานฉะเชิงเทรา ต.หน้าเมือง อ.เมือง จ.ฉะเชิงเทรา
(ลุ่มน้ำบางปะกง – แม่น้ำบางปะกง)

4) สรุป

- สถานการณ์น้ำในลุ่มน้ำบางปะกง อยู่ในภาวะปกติ (ระดับน้ำต่ำกว่าระดับตลิ่งต่ำสุด) และระดับน้ำในลำน้ำส่วนใหญ่มีแนวโน้มลดลง
- สถานการณ์น้ำในลุ่มน้ำปราจีนบุรี อยู่ในภาวะปกติ (ระดับน้ำต่ำกว่าระดับตลิ่งต่ำสุด) และระดับน้ำในลำน้ำส่วนใหญ่มีแนวโน้มลดลง

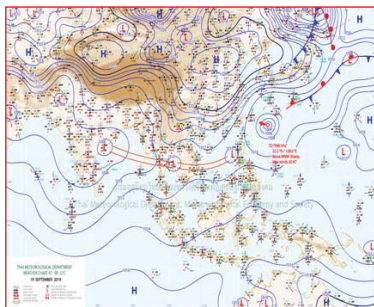
รายงานสถานการณ์น้ำลุ่มน้ำทะเลสาบสงขลา วันที่ 19 กันยายน 2562

1) สภาพภูมิอากาศ

ลักษณะอากาศทั่วไป (ที่มา : กรมอุตุนิยมวิทยา)

พยากรณ์อากาศ 24 ชั่วโมงข้างหน้า ประเทศไทยมีฝนเพิ่มมากขึ้น และมีฝนตกหนักบางแห่ง ขอให้ประชาชนในพื้นที่เสี่ยงภัยของบริเวณภาคเหนือ ภาคตะวันออกเฉียงเหนือ ภาคกลาง รวมทั้งกรุงเทพมหานครและปริมณฑล และภาคตะวันออก ระวังอันตรายจากฝนที่ตกหนักและฝนที่ตกสะสมไว้ด้วย สำหรับทะเลอันดามันตอนบนและอ่าวไทยตอนบนยังคงมีคลื่นสูง 2-3 เมตร บริเวณที่มีฝนฟ้าคะนองคลื่นสูงมากกว่า 3 เมตร ชาวเรือควรเดินเรือด้วยความระมัดระวังโดยหลีกเลี่ยงการเดินเรือบริเวณที่มีฝนฟ้าคะนอง และเรือเล็กบริเวณทะเลอันดามันตอนบน และอ่าวไทยตอนบน ควรงดออกจากฝั่ง

สภาพอากาศภาคใต้ฝั่งตะวันออก มีเมฆมาก กับมีฝนฟ้าคะนอง ร้อยละ 70 ของพื้นที่ และมีฝนตกหนักบางแห่ง บริเวณจังหวัดเพชรบุรี และประจวบคีรีขันธ์ อุณหภูมิต่ำสุด 23-26 องศาเซลเซียส อุณหภูมิสูงสุด 30-34 องศาเซลเซียส ผลคาดการณ์ปริมาณน้ำฝนล่วงหน้า 1-7 วัน ในช่วงวันที่ 19 - 21 ก.ย. มีฝนฟ้าคะนอง ร้อยละ 40-60 ของพื้นที่ ส่วนในช่วงวันที่ 22 - 24 ก.ย. มีฝนฟ้าคะนอง ร้อยละ 60-70 ของพื้นที่ กับมีฝนตกหนักบางแห่ง



แผนที่อากาศ วันที่ 19 ก.ย. 2562 เวลา 07.00 น.



ภาพถ่ายจากดาวเทียม วันที่ 19 ก.ย. 2562

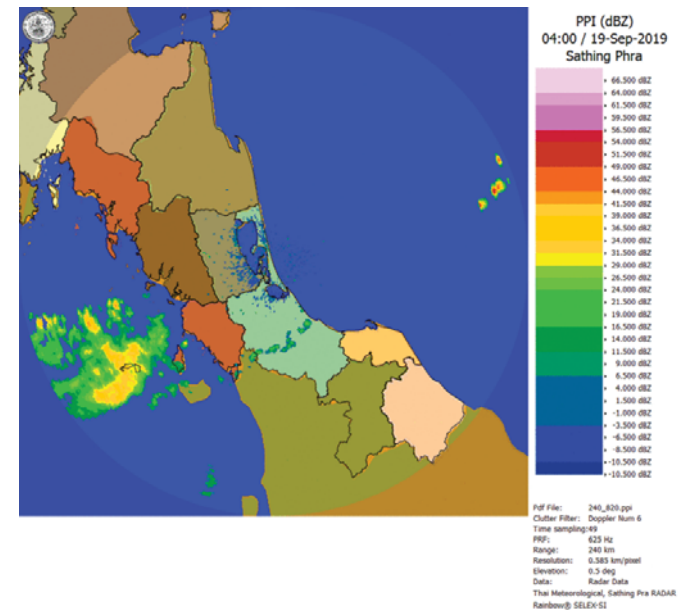
2) สถานการณ์ฝน

จากข้อมูลสถานการณ์ฝนในพื้นที่ลุ่มน้ำทะเลสาบสงขลาของวันที่ 19 กันยายน 2562 จากกรมทรัพยากรน้ำ กรมอุตุนิยมวิทยา กรมชลประทาน และสถาบันสารสนเทศทรัพยากรน้ำ (องค์การมหาชน) พบว่า มีฝนตกในพื้นที่ บริเวณอำเภอสะเดา รัตภูมิ สทิงพระ หาดใหญ่ และอำเภอเมือง จังหวัดสงขลา ปริมาณฝน “ฝ” – 7.8 มิลลิเมตร

ข้อมูลสถานการณ์ฝนในพื้นที่ลุ่มน้ำทะเลสาบสงขลา ณ วันที่ 19 กันยายน 2562 เวลา 07.00 น.

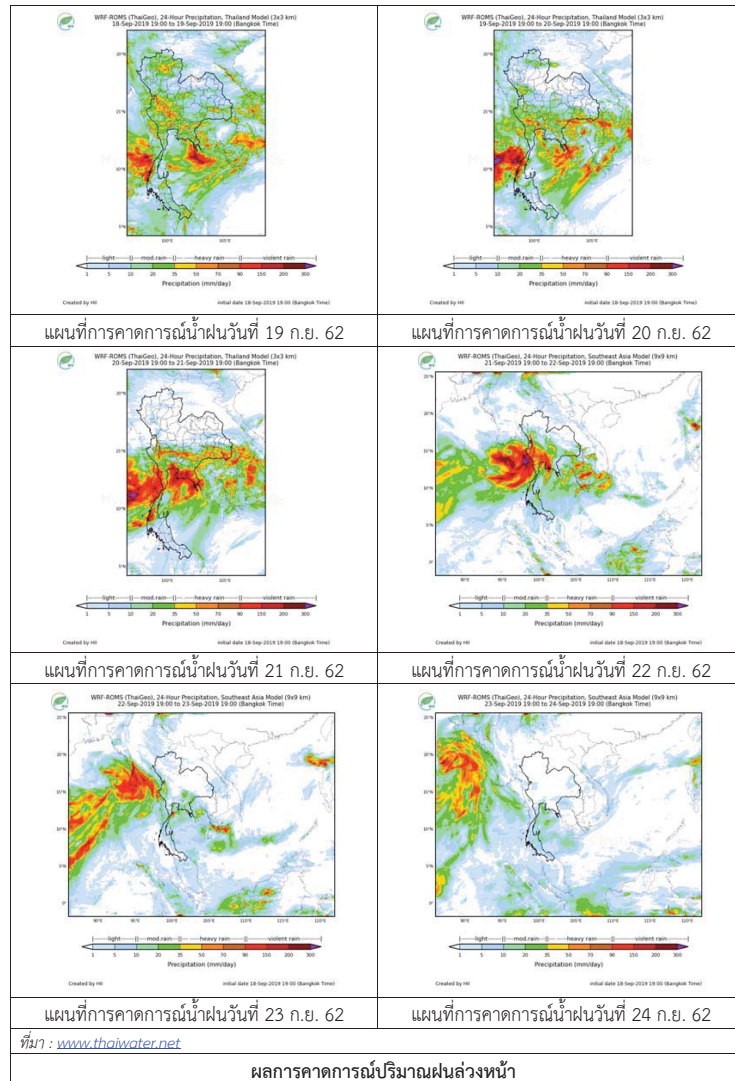
ลำดับ	สถานี	ปริมาณฝน (มม.)
1	ต.ท่าโพธิ์ อ.สะเดา จ.สงขลา	0.5
2	อ.รัตภูมิ จ.สงขลา	7.8
3	อ.สทิงพระ จ.สงขลา	“ฝ”
4	ต.คลองหอยโข่ง อ.หาดใหญ่ จ.สงขลา	0.8
5	คองหงส์ สกษ. ต.คองหงส์ อ.หาดใหญ่ จ.สงขลา	0.2
6	ต.บ่อียง อ.เมือง จ.สงขลา	3.5

หมายเหตุ “ฝ” คือ ฝนวัดปริมาณไม่ได้ (ต่ำกว่า 0.1 มิลลิเมตร)



ภาพเรดาร์ตรวจอากาศ “สทิงพระ” ณ วันที่ 19 กันยายน 2562 (ที่มา : กรมอุตุนิยมวิทยา)

สถานการณ์น้ำฝน



3) ข้อมูลปริมาณน้ำในลำน้ำ

ลุ่มน้ำทะเลสาบสงขลา ปัจจุบันสถานการณ์น้ำในลำน้ำโดยทั่วไปอยู่ในภาวะปกติ (ระดับน้ำต่ำกว่าระดับตลิ่งต่ำสุด) สถานการณ์น้ำในลำน้ำมีแนวโน้มลดลงและเพิ่มขึ้นในบางพื้นที่

สถานการณ์น้ำท่า (15 – 19 ก.ย. 2562 ที่มา : กรมชลประทาน)

สถานี	แม่น้ำ	อำเภอ	จังหวัด	ระดับน้ำ- ม.	อาทิตย์	จันทร์	อังคาร	พุธ	พฤหัสบดี
				ปริมาณน้ำ- ลบ.ม./วิ. (ระดับตลิ่งก้อย)	15 ก.ย.	16 ก.ย.	17 ก.ย.	18 ก.ย.	19 ก.ย.
X.170	คลองลำ	ศรีนครินทร์	พัทลุง	25.20	20.73	20.84	20.77	20.74	20.72
				580.00	12.90	16.20	14.10	13.20	12.60
X.265	คลองน่วย	เมือง	พัทลุง	8.00	6.49	6.47	6.47	6.49	7.06
				7.00	-	-	-	-	-
.1X.174	คลองหะ	หาดใหญ่	สงขลา	8.88	4.20	4.22	4.17	4.17	4.16
				388.00	1.00	1.10	0.85	0.85	0.80
X.173A	คลองอู่ ตะเภา	สะเดา	สงขลา	15.90	9.68	9.86	10.13	10.69	10.52
				258.00	4.60	6.40	9.10	14.70	13.00
X.90	คลองอู่ ตะเภา	คลองหอย โขง	สงขลา	8.00	2.72	2.56	2.74	3.12	3.17
				580.00	24.20	14.60	25.40	51.60	55.60
X.44	คลองอู่ ตะเภา	หาดใหญ่	สงขลา	7.40	-0.03	-0.02	0.02	0.17	0.20
				582.00	5.10	5.40	6.60	11.45	12.50

ข้อมูลระดับน้ำจากระบบตรวจวัดสภาพทางไกลอัตโนมัติลุ่มน้ำทะเลสาบสงขลา กรมทรัพยากรน้ำ ประจำวันที่ 19 กันยายน 2562

ข้อมูลระดับน้ำ (17 – 19 ก.ย. 2562 ที่มา : กรมทรัพยากรน้ำ)

สถานี	ตำบล	อำเภอ	จังหวัด	ระดับ ตลิ่ง (ต่ำสุด)	อังคาร	พุธ	พฤหัสบดี
					17 ก.ย.	18 ก.ย.	19 ก.ย.
คลองอู่ตะเภาตอนบน	พังงา	สะเดา	สงขลา	19.87	11.98	12.28	12.04
คลองอู่ตะเภาตอนล่าง	หาดใหญ่	หาดใหญ่	สงขลา	8.93	-0.09	0.11	0.23
คลองรัตภูมิ	กำแพงเพชร	รัตภูมิ	สงขลา	22.62	13.17	13.18	13.25
คลองตะโหมด(ท่าเขียด)	แม่ขรี	ตะโหมด	พัทลุง	27.94	21.72	21.75	21.72
ปากร่อ	ปากร่อ	สิงหนคร	สงขลา	0.00	-0.13	-0.17	-0.17
ลำปำ	ลำปำ	เมือง	พัทลุง	1.15	-0.86	-0.84	-0.85

ปริมาณน้ำในลำน้ำของคลองต่างๆ ในพื้นที่ลุ่มน้ำทะเลสาบสงขลา วันที่ 19 กันยายน 2562

สถานีคลองอู่ตะเภาตอนล่าง - ต.หาดใหญ่ อ.หาดใหญ่ จ.สงขลา
(ลุ่มน้ำทะเลสาบสงขลา)



สถานีคลองตะโหมด(ท่าเขียด) - ต.แม่ขรี อ.ตะโหมด จ.พัทลุง
(ลุ่มน้ำทะเลสาบสงขลา)



สถานีลำปำ - ต.ลำปำ อ.เมือง จ.พัทลุง
(ลุ่มน้ำทะเลสาบสงขลา)



4) สรุป

สถานการณ์น้ำในลุ่มน้ำทะเลสาบสงขลาประจำวันี่ 19 กันยายน 2562 ปัจจุบันสถานการณ์น้ำในลำน้ำโดยทั่วไปอยู่ในภาวะปกติ (ระดับน้ำต่ำกว่าระดับลิ่งต่ำสุด) สถานการณ์น้ำในลำน้ำมีแนวโน้มลดลงและเพิ่มขึ้นในบางพื้นที่

รายงานระดับน้ำจากกล้อง
CCTV



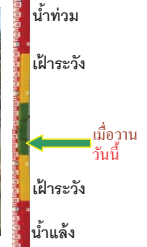
รายงานระดับน้ำจากกล้อง CCTV
ณ. วันที่ 19 กันยายน พ.ศ. 2562



สรุปสถานการณ์น้ำในลำน้ำสายหลัก

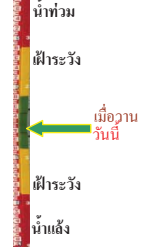
สะพานพระแม่ย่า - อ.เมือง จ.สุโขทัย (ลุ่มน้ำยม) สถานการณ์น้ำปกติ
 สะพานสุพรรณกัลยา อ.เมือง จ.พิษณุโลก (ลุ่มน้ำน่าน) สถานการณ์น้ำปกติ
 แม่น้ำเลย อ.เมือง จ.เลย (ลุ่มน้ำโขง) สถานการณ์น้ำปกติ
 เสนา อ.เสนา จ.พระนครศรีอยุธยา (ลุ่มน้ำเจ้าพระยา) สถานการณ์น้ำปกติ
 สะพานหลวงพ่อบึง - อ.นครไชยศรี จ.นครปฐม (ลุ่มน้ำท่าจีน) สถานการณ์น้ำปกติ
 สถานีอุตตะกาดอนล่าง - อ.หาดใหญ่ จ.สงขลา (ลุ่มน้ำทะเลสาบสงขลา) สถานการณ์น้ำปกติ
 บ้านบางแก้ว - อ.บรรพตพิสัย จ.นครสวรรค์ (ลุ่มน้ำปิง-วัง-สะแกกรัง-ป่าสัก) สถานการณ์น้ำปกติ

สะพานมหาโพธิ์ - อ.เมือง จ.แพร่ (ลุ่มน้ำยม)



ระดับน้ำปัจจุบันไม่บังस्ताฟ
 ระดับตลิ่งต่ำสุด 152.33 ม.รทก.
 ระดับท้องน้ำ 141.18 ม.รทก.

สะพานศรีสังขาลัย - อ.ศรีสังขาลัย จ.สุโขทัย (ลุ่มน้ำยม)



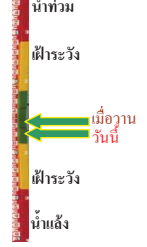
ระดับน้ำปัจจุบันต่ำกว่าस्ताฟ
 ระดับตลิ่งต่ำสุด 71.78 ม.รทก.
 ระดับท้องน้ำ 58.48 ม.รทก.

สะพานพระแม่ย่า - อ.เมือง จ.สุโขทัย (ลุ่มน้ำยม)



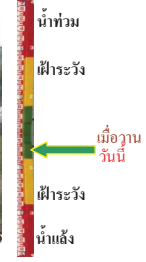
ระดับน้ำปัจจุบัน 47.64 ม.รทก.
 ระดับตลิ่งต่ำสุด 48.59 ม.รทก.
 ระดับท้องน้ำ 41.13 ม.รทก.

สะพานบ้านโพทะเล - อ.โพทะเล จ.พิจิตร (ลุ่มน้ำยม)



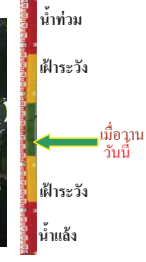
ระดับน้ำปัจจุบัน 28.50 ม.รทก.
 ระดับตลิ่งต่ำสุด 31.63 ม.รทก.
 ระดับท้องน้ำ 20.59 ม.รทก.

วัดกษัยเหนือ - อ.ชุมแสง จ.นครสวรรค์ (ลุ่มน้ำน่าน)



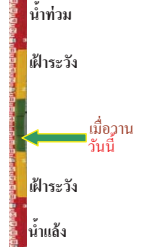
ระดับน้ำปัจจุบันไม่บังस्ताฟ
 ระดับตลิ่งต่ำสุด - ม.รทก.
 ระดับท้องน้ำ - ม.รทก.

บ้านทับกฤช - อ.ชุมแสง จ.นครสวรรค์ (ทับกฤชใต้) (ลุ่มน้ำน่าน)



ระดับน้ำปัจจุบันต่ำกว่าस्ताฟ
 ระดับตลิ่งต่ำสุด 26.16 ม.รทก.
 ระดับท้องน้ำ 13.28 ม.รทก.

สะพานท่าเสา - อ.เมือง จ.อุตรดิตถ์ (ลุ่มน้ำน่าน)



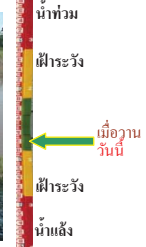
ระดับน้ำปัจจุบัน 53.30 ม.รทก.
 ระดับตลิ่งต่ำสุด 56.91 ม.รทก.
 ระดับท้องน้ำ 47.80 ม.รทก.

สะพานครน่านพัฒนา อ.เมือง จ.น่าน (ลุ่มน้ำน่าน)



ระดับน้ำปัจจุบัน 193.90 ม.รทก.
 ระดับตลิ่งต่ำสุด 197.73 ม.รทก.
 ระดับท้องน้ำ 190.94 ม.รทก.

สะพานเฉลิมพระเกียรติ 48 พรรษา อ.เมือง จ.พิจิตร (ลุ่มน้ำน่าน)



ระดับน้ำปัจจุบันต่ำกว่าस्ताฟ
 ระดับตลิ่งต่ำสุด - ม.รทก.
 ระดับท้องน้ำ - ม.รทก.

สะพานเฉลิมพระเกียรติ ร.9 72 พรรษา อ.บางมูลนาก จ.พิจิตร (ลุ่มน้ำน่าน)

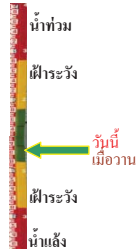


ระดับน้ำปัจจุบันต่ำกว่าस्ताฟ
 ระดับตลิ่งต่ำสุด 27.23 ม.รทก.
 ระดับท้องน้ำ 16.56 ม.รทก.

สะพานสุพรรณภักดี - อ.เมือง จ.พิษณุโลก
(ลุ่มน้ำน่าน)



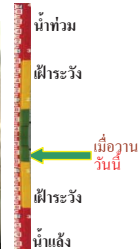
ระดับน้ำปัจจุบันต่ำกว่าสถาฟ
ระดับตลิ่งต่ำสุด 44.52 ม.รทก.
ระดับท้องน้ำ 32.51 ม.รทก.



สถานีห้วยหลวง - อ.เมือง จ.อุดรธานี
(ลุ่มน้ำโขง)



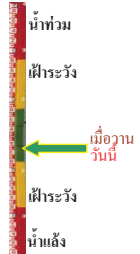
ระดับน้ำปัจจุบัน 167.20 ม.รทก.
ระดับตลิ่งต่ำสุด 169.93 ม.รทก.
ระดับท้องน้ำ 166.69 ม.รทก.



สถานีแม่น้ำเลย - อ.เมือง จ.เลย
(ลุ่มน้ำโขง)



ระดับน้ำปัจจุบันต่ำกว่าสถาฟ
ระดับตลิ่งต่ำสุด - ม.รทก.
ระดับท้องน้ำ - ม.รทก.



สถานีห้วยฝาย - อ.แม่สาย จ.เชียงราย
(แม่สาย/โขง)



ระดับน้ำปัจจุบันต่ำกว่าสถาฟ
ระดับตลิ่งต่ำสุด - ม.รทก.
ระดับท้องน้ำ 394.87 ม.รทก.



สง.ส่วนอุทกหนองคาย - อ.เมือง จ.หนองคาย
(ลุ่มน้ำโขง)



ระดับน้ำปัจจุบันต่ำกว่าสถาฟ
ระดับตลิ่งต่ำสุด 166.65 ม.รทก.
ระดับท้องน้ำ 149.20 ม.รทก.



บ้านท่าสะอาด - อ.เขาก จ.บึงกาฬ
(แม่น้ำสงคราม/ลุ่มน้ำโขง)



ระดับน้ำปัจจุบันสูงกว่าสถาฟ
ระดับตลิ่งต่ำสุด 144.92 ม.รทก.
ระดับท้องน้ำ 134.18 ม.รทก.



บ้านตลิ่งปากน้ำ - อ.ท่าอุเทน จ.นครพนม
(แม่น้ำสงคราม/ลุ่มน้ำโขงอีสาน)



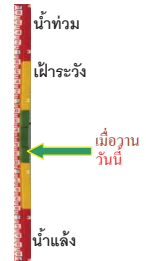
ระดับน้ำปัจจุบันต่ำกว่าสถาฟ
ระดับตลิ่งต่ำสุด 142.11 ม.รทก.
ระดับท้องน้ำ 131.25 ม.รทก.



ร.ร.เทศบาล 4 - อ.เมือง จ.นครราชสีมา
(ลำตะคอง/มูล)



ระดับน้ำปัจจุบัน 176.60 ม.รทก.
ระดับตลิ่งต่ำสุด 178.00 ม.รทก.
ระดับท้องน้ำ - ม.รทก.



สตึก - อ.สตึก จ.บุรีรัมย์
(ลุ่มน้ำมูล)



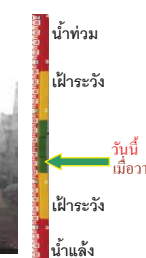
ระดับน้ำปัจจุบัน 126.35 ม.รทก.
ระดับตลิ่งต่ำสุด 128.76 ม.รทก.
ระดับท้องน้ำ 121.50 ม.รทก.



วัดเกาะวาลุการาม - อ.เมือง จ.ลำปาง
(ลุ่มน้ำวัง)



ระดับน้ำปัจจุบันต่ำกว่าสถาฟ
ระดับตลิ่งต่ำสุด 234.67 ม.รทก.
ระดับท้องน้ำ 227.54 ม.รทก.



อ.ปากน้ำโพ จ.นครสวรรค์
(ลุ่มน้ำเจ้าพระยา)



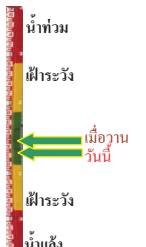
ระดับน้ำปัจจุบันต่ำกว่าสถาฟ
ระดับตลิ่งต่ำสุด 25.82 ม.รทก.
ระดับท้องน้ำ 14.66 ม.รทก.



เชิงสะพานสิงห์บุรี - อ.เมือง จ.สิงห์บุรี
(ลุ่มน้ำเจ้าพระยา)



ระดับน้ำปัจจุบัน 5.00 ม.รทก.
ระดับตลิ่งต่ำสุด 11.50 ม.รทก.
ระดับท้องน้ำ -2.14 ม.รทก.



บ้านยางมณี - อ.โพธิ์ทอง จ.อ่างทอง
(ลุ่มน้ำเจ้าพระยา)



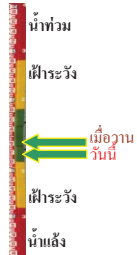
ระดับน้ำปัจจุบัน 5.91 ม.รทก.
ระดับตลิ่งต่ำสุด - ม.รทก.
ระดับท้องน้ำ - ม.รทก.



บ้านป้อม - อ.พระนครศรีอยุธยา
จ.พระนครศรีอยุธยา (ลุ่มน้ำเจ้าพระยา)



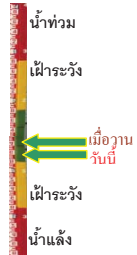
ระดับน้ำปัจจุบัน 8.20 ม.รทก.
ระดับตลิ่งต่ำสุด - ม.รทก.
ระดับท้องน้ำ - ม.รทก.



เสนา - อ.เสนา จ.พระนครศรีอยุธยา
(ลุ่มน้ำเจ้าพระยา)



ระดับน้ำปัจจุบัน 1.50 ม.รทก.
ระดับตลิ่งต่ำสุด - ม.รทก.
ระดับท้องน้ำ - ม.รทก.



อุทัยใหม่ - อ.เมือง จ.อุทัยธานี
(ลุ่มน้ำสะแกกรัง)



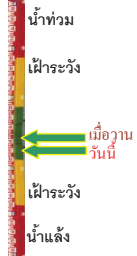
ระดับน้ำปัจจุบัน 16.40 ม.รทก.
ระดับตลิ่งต่ำสุด 19.90 ม.รทก.
ระดับท้องน้ำ - ม.รทก.



สะพานปรีดี - อ.เมือง จ.พระนครศรีอยุธยา
(ลุ่มน้ำเจ้าพระยา)



ระดับน้ำปัจจุบัน -1.40 ม.รทก.
ระดับตลิ่งต่ำสุด - ม.รทก.
ระดับท้องน้ำ - ม.รทก.



สะพานข้ามแม่น้ำท่าจีน 3 - อ.เมือง
จ.สมุทรสาคร (ลุ่มน้ำท่าจีน)



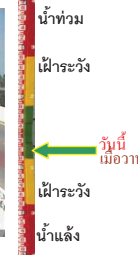
ระดับน้ำปัจจุบัน 0.06 ม.รทก.
ระดับตลิ่งต่ำสุด 1.37 ม.รทก.
ระดับท้องน้ำ -6.73 ม.รทก.



สะพานบุญรัตนประชาภูวรัตน์ - อ.สามพราน
จ.นครปฐม (ลุ่มน้ำท่าจีน)



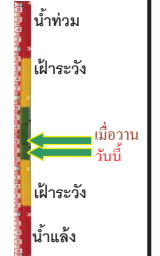
ระดับน้ำปัจจุบัน 0.68 ม.รทก.
ระดับตลิ่งต่ำสุด 1.46 ม.รทก.
ระดับท้องน้ำ -7.22 ม.รทก.



สะพานหลวงพ่เป็น - อ.นครชัยศรี
จ.นครปฐม (ลุ่มน้ำท่าจีน)



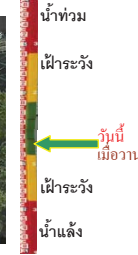
ระดับน้ำปัจจุบัน 1.01 ม.รทก.
ระดับตลิ่งต่ำสุด 2.97 ม.รทก.
ระดับท้องน้ำ -4.69 ม.รทก.



สะพานข้ามแม่น้ำท่าจีน ทางหลวง346
อ.บางเลน จ.นครปฐม (ลุ่มน้ำท่าจีน)



ระดับน้ำปัจจุบัน -0.34 ม.รทก.
ระดับตลิ่งต่ำสุด 0.89 ม.รทก.
ระดับท้องน้ำ -5.93 ม.รทก.



สะพานวัดพระรูป อ.เมือง จ.สุพรรณบุรี
(ลุ่มน้ำท่าจีน)



ระดับน้ำปัจจุบัน 140 ม.รทก.
ระดับตลิ่งต่ำสุด 3.32 ม.รทก.
ระดับท้องน้ำ -0.56 ม.รทก.



สะพานข้ามแม่น้ำท่าจีน ทางหลวง3365
อ.สามชุก จ.สุพรรณบุรี (ลุ่มน้ำท่าจีน)



ระดับน้ำปัจจุบันต้นไม้บังสภาพ
ระดับตลิ่งต่ำสุด 5.70 ม.รทก.
ระดับท้องน้ำ 0.46 ม.รทก.



สะพานสามง่ามท่าโบสถ์ อ.หันคา
จ.ชัยนาท (ลุ่มน้ำท่าจีน)



ระดับน้ำปัจจุบัน 12.12 ม.รทก.
ระดับตลิ่งต่ำสุด 13.14 ม.รทก.
ระดับท้องน้ำ 10.08 ม.รทก.



เชิงสะพานฉะเชิงเทรา - อ.เมือง จ.ฉะเชิงเทรา
(ลุ่มน้ำบางปะกง)



ระดับน้ำปัจจุบันต่ำกว่าสถาฟ
ระดับตลิ่งต่ำสุด 1.90 ม.รทก.
ระดับท้องน้ำ - ม.รทก.

เทศบาลเมืองเพชรบุรี - อ.เมือง จ.เพชรบุรี
(ลุ่มน้ำเพชรบุรี)



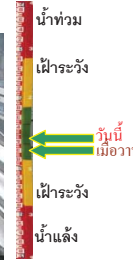
ระดับน้ำปัจจุบัน 2.80 ม.รทก.
ระดับตลิ่งต่ำสุด 4.33 ม.รทก.
ระดับท้องน้ำ 0.01 ม.รทก.

ร.ร.อนุบาลบางสะพาน - อ.บางสะพาน จ.ประจวบคีรีขันธ์
(คลองบางสะพาน/ชายฝั่งทะเลตะวันตก)



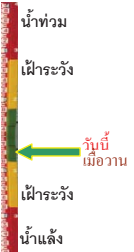
ระดับน้ำปัจจุบัน 0.40 ม.รทก.
ระดับตลิ่งต่ำสุด 4.16 ม.รทก.
ระดับท้องน้ำ -0.14 ม.รทก.

สถานีอุตตะภาคอนล่าง - อ.หาดใหญ่ จ.สงขลา
(ลุ่มน้ำทะเลสาบสงขลา)



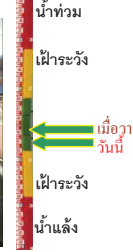
ระดับน้ำปัจจุบัน 0.52 ม.รทก.
ระดับตลิ่งต่ำสุด 8.93 ม.รทก.
ระดับท้องน้ำ -1.93 ม.รทก.

สถานีคลองตะโหมด - อ.ตะโหมด จ.พัทลุง
(ลุ่มน้ำทะเลสาบสงขลา)



ระดับน้ำปัจจุบันต่ำกว่าสถาฟ
ระดับตลิ่งต่ำสุด 27.94 ม.รทก.
ระดับท้องน้ำ 20.52 ม.รทก.

สถานีลำปำ - อ.เมือง จ.พัทลุง
(ลุ่มน้ำทะเลสาบสงขลา)



ระดับน้ำปัจจุบัน -0.90 ม.รทก.
ระดับตลิ่งต่ำสุด 1.15 ม.รทก.
ระดับท้องน้ำ -2.86 ม.รทก.

<http://mekhala.dwr.go.th>

สถานีวัดแม่น้ำโขง (MRC) - อ.เชียงคาน จ.เลย
(ลุ่มน้ำโขงอีสาน)



ระดับน้ำปัจจุบัน 6.70 ม.รทก.
ระดับตลิ่งต่ำสุด - ม.รทก.
ระดับท้องน้ำ - ม.รทก.

สถานีวัดแม่น้ำโขง (MRC) - อ.โขงเจียม จ.อุบลราชธานี
(ลุ่มน้ำโขงอีสาน)



ระดับน้ำปัจจุบันต่ำกว่าสถาฟ
ระดับตลิ่งต่ำสุด - ม.รทก.
ระดับท้องน้ำ - ม.รทก.

สถานีบ้านบางแก้ว - อ.บรรพตพิสัย จ.นครสวรรค์
(ลุ่มน้ำปิง-วัง-สะแกกรัง-ป่าสัก)



ระดับน้ำปัจจุบัน 36.97 ม.รทก.
ระดับตลิ่งต่ำสุด 44.95 ม.รทก.
ระดับท้องน้ำ 35.06 ม.รทก.

สถานีบ้านปากร่องห้วยจี่ - อ.บ้านดง จ.ตาก
(ลุ่มน้ำปิง-วัง-สะแกกรัง-ป่าสัก)



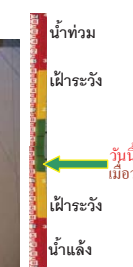
ระดับน้ำปัจจุบัน 117.67 ม.รทก.
ระดับตลิ่งต่ำสุด 120.45 ม.รทก.
ระดับท้องน้ำ 114.47 ม.รทก.

สถานีบ้านจางวาง - อ.หล่มสัก จ.เพชรบูรณ์
(ลุ่มน้ำปิง-วัง-สะแกกรัง-ป่าสัก)



ระดับน้ำปัจจุบัน 130.75 ม.รทก.
ระดับตลิ่งต่ำสุด 135.46 ม.รทก.
ระดับท้องน้ำ 127.24 ม.รทก.

สถานีแม่น้ำป่าสัก - อ.เมือง จ.เพชรบูรณ์
(ลุ่มน้ำปิง-วัง-สะแกกรัง-ป่าสัก)



ระดับน้ำปัจจุบัน 110.40 ม.รทก.
ระดับตลิ่งต่ำสุด 114.98 ม.รทก.
ระดับท้องน้ำ 104.53 ม.รทก.

<http://mekhala.dwr.go.th>

สถานีแม่น้ำป่าสัก - อ.เสาไห้ จ.สระบุรี
(ลุ่มน้ำป่าสัก-วัง-สะแกกรัง-ป่าสัก)



ระดับน้ำปัจจุบัน 7.50 ม.รทก.
ระดับตลิ่งต่ำสุด 13.46 ม.รทก.
ระดับท้องน้ำ 0.04 ม.รทก.



สถานีแม่น้ำป่าสัก - อ.แก่งคอย จ.สระบุรี
(ลุ่มน้ำป่าสัก-วัง-สะแกกรัง-ป่าสัก)



ระดับน้ำปัจจุบัน 7.23 ม.รทก.
ระดับตลิ่งต่ำสุด 20.10 ม.รทก.
ระดับท้องน้ำ 4.79 ม.รทก.



จังหวัด	สถานที่ตั้งกล้อง	แม่น้ำ/ลุ่มน้ำ	วิกฤติน้ำแล้งกว่า	วิกฤติน้ำท่วมมากกว่า	ระดับน้ำ (ม.รทก.) พ.ศ.2562			สถานการณ์	หมายเหตุ
					17 ก.ย.	18 ก.ย.	19 ก.ย.		
จ.แพร่	สะพานมหาโพธิ์ อ.เมือง	ยม	143.18	152.33	N/A	N/A	N/A	น้ำปกติ	↔
จ.สุโขทัย	สะพานศรีสังขลาลัย อ.เมือง	ยม	60.14	71.78	N/A	N/A	N/A	น้ำปกติ	↔
จ.พิษณุโลก	สะพานพระเมรุมาศ อ.เมือง	ยม	42.48	48.59	47.50	47.40	47.64	น้ำปกติ	↑
จ.พิษณุโลก	สะพานบางระกำ อ.บางระกำ	ยม	31.73	37.23	36.30	36.15	36.00	น้ำปกติ	↓
จ.พิจิตร	สะพานโพทะเล อ.โพทะเล	ยม	22.58	30.63	28.65	28.55	28.50	น้ำปกติ	↓
จ.พิษณุโลก	โถกบาชาร์ อ.เมือง	น่าน	37.33	45.04	N/A	N/A	N/A	น้ำปกติ	↔
จ.นครสวรรค์	วัดเกยไชยเหนือ อ.ชุมแสง	น่าน	18.73	25.60	N/A	N/A	N/A	น้ำปกติ	↔
จ.นครสวรรค์	บ้านทับกฤช อ.ชุมแสง (ทับกฤชใต้)	น่าน	-	26.16	N/A	N/A	N/A	น้ำปกติ	↔
จ.อุตรดิตถ์	สะพานท่าเสา อ.เมือง	น่าน	49.22	56.91	53.30	53.30	53.30	น้ำปกติ	↔
จ.น่าน	สะพานครน่านพัฒนา อ.เมือง	น่าน	192.17	197.73	193.30	193.30	193.90	น้ำปกติ	↑
จ.พิจิตร	สะพานฉิมพลีอ.พิศ 9 72 พรรษา อ.บางมูลนาก	น่าน	18.19	27.23	N/A	N/A	N/A	น้ำปกติ	↔
จ.พิษณุโลก	สะพานพรหมกัลยา อ.เมือง	น่าน	33.98	44.52	N/A	N/A	N/A	น้ำปกติ	↔
จ.อุตรธานี	สถานีหัวหลวง อ.เมือง	โขง	-	-	N/A	N/A	N/A	น้ำปกติ	↔
จ.เลย	สถานีแม่น้ำเลย อ.เมือง	โขง	-	-	N/A	N/A	N/A	น้ำปกติ	↔
จ.เชียงราย	สถานีหัวฝาย อ.แม่สาย	แม่สาย/โขง	395.79	396.50	N/A	N/A	N/A	น้ำปกติ	↔
จ.หนองคาย	สนง.สวนอุทกหนองคาย อ.เมือง	โขง	157.85	166.70	N/A	N/A	N/A	น้ำปกติ	↔
จ.หนองคาย	วัดทุ่งธาตุ อ.โพนพิสัย	หัวหลวง/โขงอีสาน	150.50	159.43	N/A	N/A	N/A	น้ำปกติ	↔
จ.นครพนม	บ้านศาลปากน้ำ อ.ท่าอุเทน	น้ำสงคราม/โขงอีสาน	133.42	141.02	N/A	N/A	N/A	น้ำปกติ	↔
จ.นครราชสีมา	ร.ร.เทศบาล 4 อ.เมือง	ลำตะคอง/มูล	174.60	178.00	176.60	176.60	176.60	น้ำปกติ	↔
จ.บุรีรัมย์	สตึก อ.สตึก	มูล	123.13	128.76	126.40	126.40	126.35	น้ำปกติ	↓
จ.สิงห์บุรี	เขิงสะพานสิงห์บุรี อ.เมือง	เจ้าพระยา	3.45	11.50	6.44	5.75	5.00	น้ำปกติ	↓
จ.อ่างทอง	บ้านยางมณี อ.โพธิ์ทอง	เจ้าพระยา	-	9.11	5.51	5.51	5.91	น้ำปกติ	↑
จ.อ่างทอง	ศาลากลางอ่างทอง อ.เมือง	เจ้าพระยา	-	8.46	3.20	2.95	2.10	น้ำปกติ	↓
จ.พระนครศรีอยุธยา	บ้านป้อม อ.พระนครศรีอยุธยา	เจ้าพระยา	-	-	8.75	8.65	8.20	น้ำปกติ	↓
จ.พระนครศรีอยุธยา	อ.เสนา	น้อย/เจ้าพระยา	2.00	5.00	2.00	2.00	1.50	น้ำปกติ	↓
จ.อุทัยธานี	อุทัยใหม่ อ.เมือง	สะแกกรัง	-	-	16.10	16.10	16.40	น้ำปกติ	↑
จ.พระนครศรีอยุธยา	สะพานปรีดิย์ อ.พระนครศรีอยุธยา	เจ้าพระยา	-	-	-1.15	-1.15	-1.40	น้ำปกติ	↓
จ.ชัยนาท	ปตร.พลเทพ(วัดทรงเสวย) อ.วัดสิงห์	ท่าจีน	-	-	5.90	5.90	5.90	น้ำปกติ	↔
จ.สมุทรปราการ	สะพานข้ามแม่น้ำเจ้าพระยา 3 อ.เมือง	ท่าจีน	-5.11	0.57	0.06	-0.09	0.06	น้ำปกติ	↑
จ.นครปฐม	สะพานสุพรรณบุรีประชาชนวัดน. อ.สามพราน	ท่าจีน	-5.59	-0.30	0.68	0.68	0.68	น้ำปกติ	↔
จ.นครปฐม	สะพานหลวงพ่อเป็น อ.นครไชยศรี	ท่าจีน	-3.16	2.21	1.01	1.05	1.01	น้ำปกติ	↓
จ.สุพรรณบุรี	สะพานวัดพระรูป อ.เมือง	ท่าจีน	-1.26	2.75	2.00	2.00	1.40	น้ำน้อย	↓
จ.สุพรรณบุรี	สะพานข้ามแม่น้ำท่าจีน ทางหลวง3365 อ.สามชุก	ท่าจีน	1.55	5.18	N/A	N/A	N/A	น้ำปกติ	↔
จ.ชัยนาท	สะพานสามง่าม-ท่าโบสถ์ อ.หันคา	ท่าจีน	10.69	12.83	12.02	12.02	12.12	น้ำปกติ	↔
จ.ฉะเชิงเทรา	เขิงสะพานฉะเชิงเทรา อ.เมือง	บางปะกง	-0.01	1.90	N/A	N/A	N/A	น้ำปกติ	↔
จ.ฉะเชิงเทรา	ตรงข้ามวัดจันทาราม อ.เมือง	จันทบุรี/ฉะเชิงเทรา	0.20	3.73	N/A	N/A	N/A	น้ำปกติ	↔
จ.เพชรบุรี	เทศบาลเมืองเพชรบุรี อ.เมือง	เพชรบุรี	-	3.18	2.90	2.90	2.80	ระวังน้ำท่วม	↓
จ.ประจวบคีรีขันธ์	ร.ร.อนุบาลบางสะพาน อ.บางสะพาน	บางสะพาน	-	3.30	0.90	0.60	0.40	น้ำปกติ	↓
จ.สงขลา	สถานีคลองคู่อะเภาคอกล่าง อ.หาดใหญ่	ทะเลสาบสงขลา	-	-	0.00	0.20	0.52	น้ำน้อย	↑
จ.พัทลุง	สถานีคลองตะโหมด อ.ตะโหมด	ทะเลสาบสงขลา	-	-	N/A	N/A	N/A	น้ำปกติ	↔
จ.พัทลุง	สถานีลำปำ อ.เมือง	ทะเลสาบสงขลา	-	-	-0.85	-0.85	-0.90	น้ำปกติ	↓
จ.เชียงราย	อุทกวิทยาเชียงแสน อ.เชียงแสน	-	-	-	N/A	N/A	N/A	น้ำปกติ	↔
จ.เลย	สถานีแม่น้ำโขง (MRC) เชียงาน อ.เชียงคาน	โขง	-	-	6.74	6.70	6.90	น้ำปกติ	↑
จ.อุบลราชธานี	สถานีวัดแม่น้ำโขง (MRC) โงงเชียง อ.โงงเชียง	-	-	-	N/A	N/A	N/A	น้ำปกติ	↔
จ.นครสวรรค์	บ้านบางแก้ว อ.บรรพตพิสัย	ป่าสัก-วัง-สะแกกรัง-ป่าสัก	-	-	36.97	36.97	36.97	น้ำปกติ	↔
จ.ตาก	บ้านปากห้องหัวจี่ อ.บ้านตาก	ป่าสัก-วัง-สะแกกรัง-ป่าสัก	-	-	N/A	N/A	N/A	น้ำปกติ	↔
จ.เพชรบูรณ์	บ้านจางวาง อ.หล่มสัก	ป่าสัก-วัง-สะแกกรัง-ป่าสัก	-	-	130.80	130.75	130.75	น้ำปกติ	↔
จ.สระบุรี	แม่น้ำป่าสักที่ อ.เสาไห้	ป่าสัก-วัง-สะแกกรัง-ป่าสัก	-	-	N/A	N/A	N/A	น้ำปกติ	↔
จ.สระบุรี	แม่น้ำป่าสักที่ อ.แก่งคอย	ป่าสัก-วัง-สะแกกรัง-ป่าสัก	-	-	7.38	7.18	7.23	น้ำปกติ	↑

*N/A คือ อ่านค่าระดับจากไม้วัดระดับ (Staff) ไม่ได้ / ไม้วัดระดับ (Staff) ชำรุด

**ม.รทก. คือ เมตรเทียบกับระดับน้ำทะเลปานกลาง

** ระดับน้ำทะเลปานกลาง (Mean Sea Level) หรือ ร.ท.ก. เป็นค่าการวัด ระดับน้ำทะเลขึ้นสูงสุด (High Tide : HT) และลดต่ำสุด (Low Tide : LT) ของแต่ละวัน ในช่วงระยะเวลาที่กำหนด แล้วนำค่ามาเฉลี่ยเป็นระดับน้ำทะเลปานกลาง สำหรับระยะเวลาที่ทำการรังวัดโดยทั่วไปจะต้องวัดเป็นเวลา ๑๘.๖ ปี ตามวัฏจักรของน้ำ ระดับน้ำทะเลปานกลางของแต่ละบริเวณทั่วโลกอาจจะมีค่าสูงไม่เท่ากัน

ในประเทศไทยใช้เวลาในการวัด ๕ ปี โดยเลือกที่ตำบลเกาะหลัก จังหวัดประจวบคีรีขันธ์ เป็นที่วัด แล้วนำมาหาค่าเฉลี่ย เพื่อใช้เป็นค่าระดับน้ำทะเลปานกลาง ให้มีค่า ๐.๐๐๐ เมตร ทำการถ่ายโยงมายังหมุด BM-A (ซึ่งถือว่าเป็นหมุดหลักฐานหมุดแรกประเทศไทย) ซึ่งมีค่าระดับน้ำทะเลปานกลาง ๑.๔๔๗๗ เมตร