

รายงานสถานการณ์น้ำลุ่มน้ำทะเลสาบสงขลา

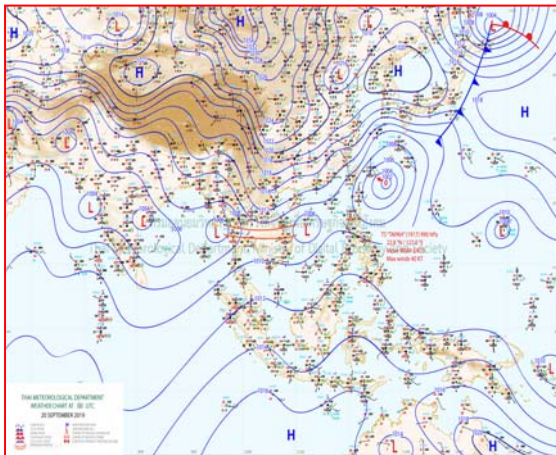
วันที่ 20 กันยายน 2562

1) สภาพภูมิอากาศ

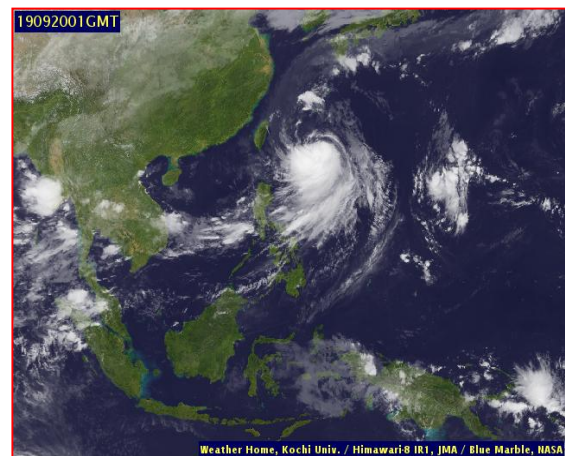
ลักษณะอากาศทั่วไป (ที่มา: กรมอุตุนิยมวิทยา)

พยากรณ์อากาศ 24 ชั่วโมงข้างหน้า ประเทศไทยมีฝนตกชุกหนาแน่น และมีฝนตกหนักหลายพื้นที่กับมีฝนตกหนักมากบางแห่ง ขอให้ประชาชนในพื้นที่เสี่ยงภัยของบริเวณภาคเหนือ ภาคตะวันออกเฉียงเหนือ ภาคกลาง รวมทั้งกรุงเทพมหานครและปริมณฑล และภาคตะวันออก ระวังอันตรายจากฝนที่ตกหนักและฝนที่ตกสะสมไว้ด้วย สำหรับทะเลอันดามันตอนบนและอ่าวไทยตอนบนมีคลื่นสูงประมาณ 2 เมตร บริเวณที่มีฝนฟ้าคะนองคลื่นสูงมากกว่า 2 เมตร ชาวเรือควรเดินเรือด้วยความระมัดระวังโดยหลีกเลี่ยงการเดินเรือบริเวณที่มีฝนฟ้าคะนอง

สภาพอากาศภาคใต้ฝั่งตะวันออก มีเมฆเป็นส่วนมาก กับมีฝนฟ้าคะนอง ร้อยละ 60 ของพื้นที่ และมีฝนตกหนักบางแห่ง บริเวณจังหวัดเพชรบุรี ประจวบคีรีขันธ์ และชุมพร อุณหภูมิต่ำสุด 23-25 องศาเซลเซียส อุณหภูมิสูงสุด 32-34 องศาเซลเซียส ผลคาดการณ์ปริมาณน้ำฝนล่วงหน้า 1-7 วัน ในช่วงวันที่ 19 - 21 ก.ย. มีฝนฟ้าคะนอง ร้อยละ 40-60 ของพื้นที่ ส่วนในช่วงวันที่ 22 - 25 ก.ย. มีฝนฟ้าคะนอง ร้อยละ 60-70 ของพื้นที่ กับมีฝนตกหนักบางแห่ง



แผนที่อากาศ วันที่ 20 ก.ย. 2562 เวลา 07.00 น.



ภาพถ่ายจากดาวเทียม วันที่ 20 ก.ย. 2562

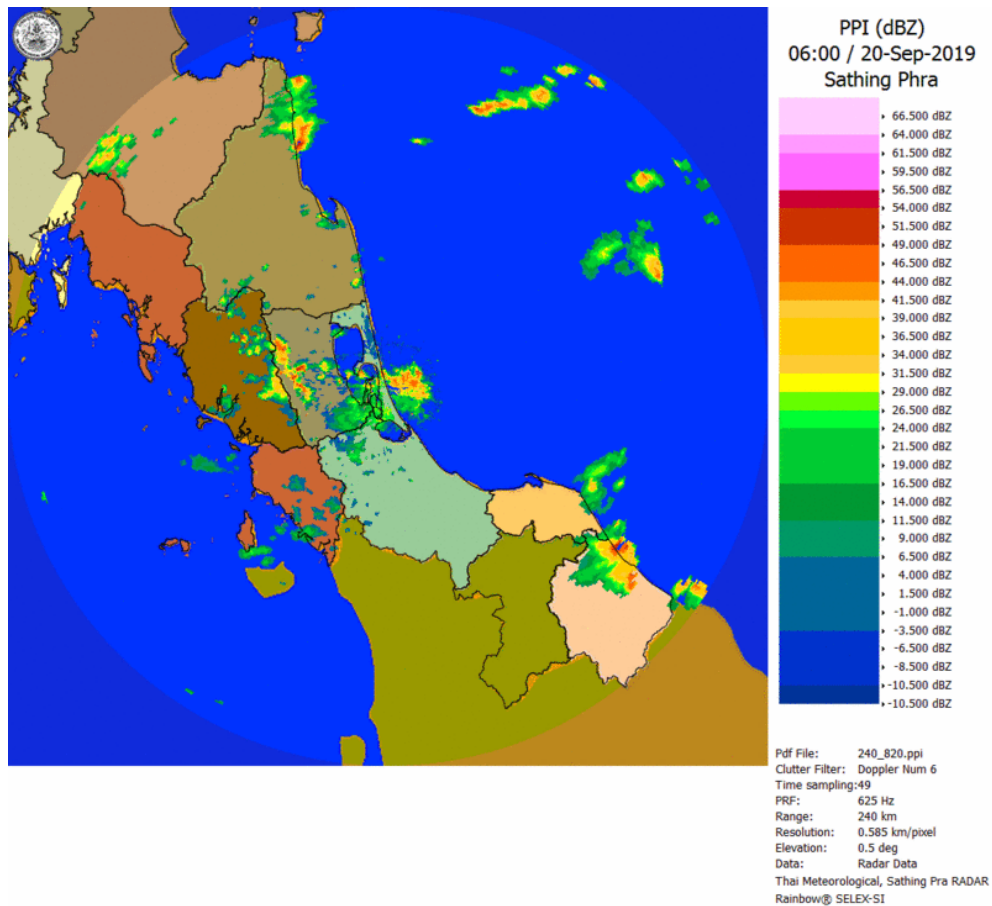
2) สถานการณ์ฝน

จากข้อมูลสถานการณ์ฝนในพื้นที่ลุ่มน้ำทะเลสาบสงขลาของวันที่ 20 กันยายน 2562 จากกรมทรัพยากรน้ำ กรมอุตุนิยมวิทยา กรมชลประทาน และสถาบันสารสนเทศทรัพยากรน้ำ (องค์การมหาชน) พบว่า มีฝนตกในพื้นที่ บริเวณอำเภอเขาชัยสน ปากพูน บางแก้ว และอำเภอเมือง จังหวัดพัทลุง บริเวณอำเภอสติงพระ สิงหนคร และอำเภอเมือง จังหวัดสงขลา ปริมาณฝน “ฝ” – 48.0 มิลลิเมตร

ข้อมูลสถานการณ์ฝนในพื้นที่ลุ่มน้ำทะเลสาบสงขลา ณ วันที่ 20 กันยายน 2562 เวลา 07.00 น.

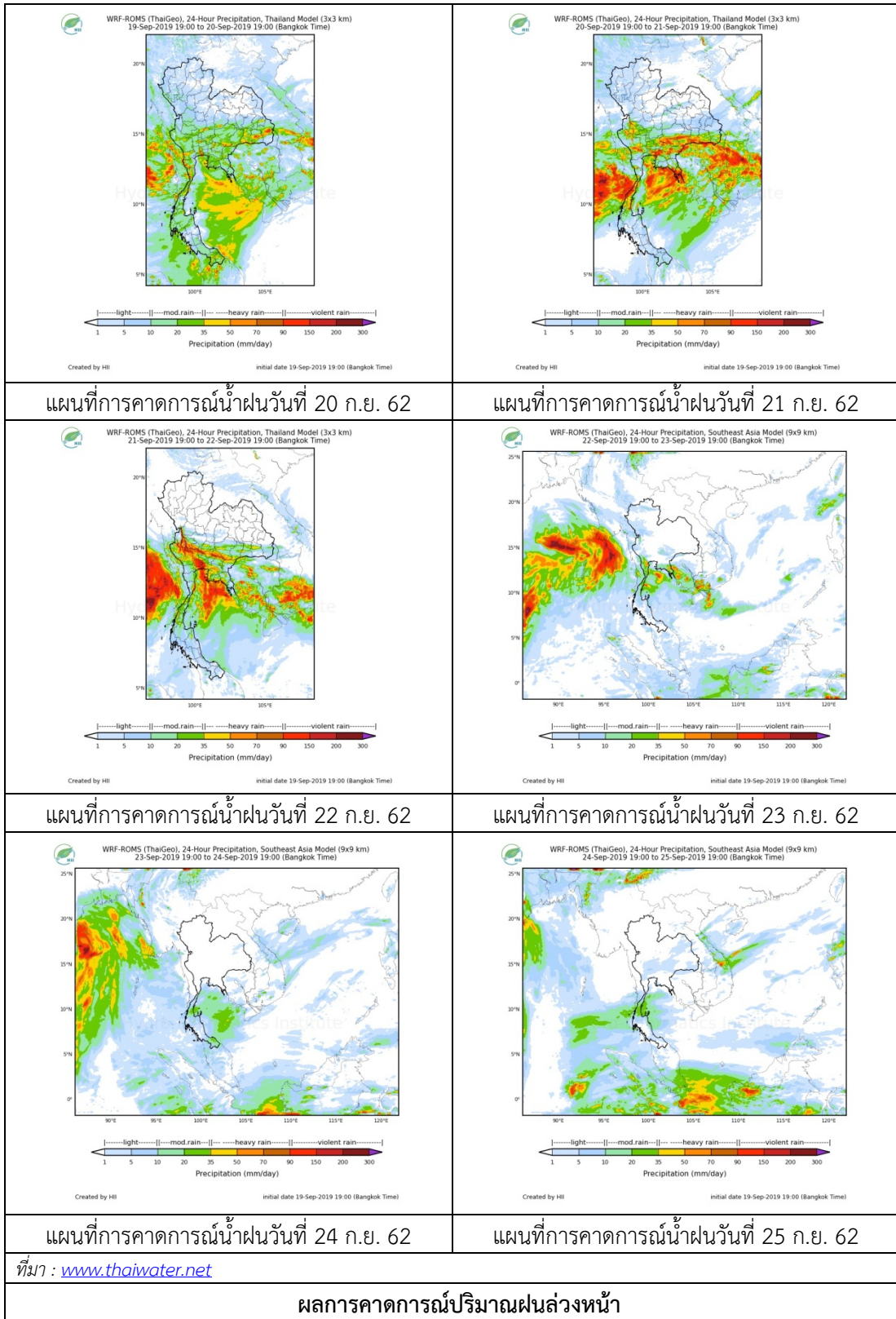
ลำดับ	สถานี	ปริมาณฝน (มม.)
1	อ.เขาชัยสน จ.พัทลุง	48.0
2	อ.ปากพะยูน จ.พัทลุง	7.3
3	อ.บางแก้ว จ.พัทลุง	5.2
4	อ.เมือง จ.พัทลุง	27.0
5	อ.สทิงพระ จ.สงขลา	17.5
6	อ.สิงหนคร จ.สงขลา	18.1
7	ต.บ่อยาง อ.เมือง จ.สงขลา	“ฝ”

หมายเหตุ “ฝ” คือ ฝนวัดปริมาณไม่ได้ (ต่ำกว่า 0.1 มิลลิเมตร)



ภาพเรดาร์ตรวจอากาศ “สทิงพระ” ณ วันที่ 20 กันยายน 2562 (ที่มา : กรมอุตุนิยมวิทยา)

สถานการณ์น้ำฝน



3) ข้อมูลปริมาณน้ำในลำน้ำ

ลุ่มน้ำทะเลสาบสงขลา ปัจจุบันสถานการณ์น้ำในลำน้ำโดยทั่วไปอยู่ในภาวะปกติ (ระดับน้ำต่ำกว่าระดับตลิ่งต่ำสุด) สถานการณ์น้ำในลำน้ำส่วนใหญ่มีแนวโน้มลดลง/ทรงตัวและเพิ่มขึ้นในบางพื้นที่

สถานการณ์น้ำท่า (16 – 20 ก.ย. 2562 ที่มา : กรมชลประทาน)

สถานี	แม่น้ำ	อำเภอ	จังหวัด	ระดับน้ำ-ม.	จันทร์	อังคาร	พุธ	พฤหัสบดี	ศุกร์
				ปริมาณน้ำ- ลบ.ม./วิ. (ระดับเดือนกย.)	16 ก.ย.	17 ก.ย.	18 ก.ย.	19 ก.ย.	20 ก.ย.
X.170	คลองลำ	ศรีนครินทร์	พัทลุง	25.20	20.84	20.77	20.74	20.72	20.72
				580.00	16.20	14.10	13.20	12.60	12.60
X.265	คลองน่วย	เมือง	พัทลุง	8.00	6.47	6.47	6.49	7.06	6.77
				7.00	-	-	-	-	-
.1X.174	คลองหวะ	หาดใหญ่	สงขลา	8.88	4.22	4.17	4.17	4.16	4.16
				388.00	1.10	0.85	0.85	0.80	0.80
X.173A	คลองอู่ ตะเภา	สะเดา	สงขลา	15.90	9.86	10.13	10.69	10.52	10.00
				258.00	6.40	9.10	14.70	13.00	7.80
X.90	คลองอู่ ตะเภา	คลองหอย โข่ง	สงขลา	8.00	2.56	2.74	3.12	3.17	2.84
				580.00	14.60	25.40	51.60	55.60	31.40
X.44	คลองอู่ ตะเภา	หาดใหญ่	สงขลา	7.40	-0.02	0.02	0.17	0.20	0.21
				582.00	5.40	6.60	11.45	12.50	12.85

ข้อมูลระดับน้ำจากระบบตรวจวัดสภาพทางไกลอัตโนมัติลุ่มน้ำทะเลสาบสงขลา กรมทรัพยากรน้ำ ประจำวันที่ 20 กันยายน 2562

ข้อมูลระดับน้ำ (18 – 20 ก.ย. 2562 ที่มา : กรมทรัพยากรน้ำ)

สถานี	ตำบล	อำเภอ	จังหวัด	ระดับ ตลิ่ง (ต่ำสุด)	พุธ	พฤหัสบดี	ศุกร์
					18 ก.ย.	19 ก.ย.	20 ก.ย.
คลองอู่ตะเภาตอนบน	พังงา	สะเดา	สงขลา	19.87	12.28	12.04	11.76
คลองอู่ตะเภาตอนล่าง	หาดใหญ่	หาดใหญ่	สงขลา	8.93	0.11	0.23	0.13
คลองรัตภูมิ	กำแพงเพชร	รัตภูมิ	สงขลา	22.62	13.18	13.25	14.23
คลองตะโหมด(ท่าเขียด)	แม่ขี้	ตะโหมด	พัทลุง	27.94	21.75	21.72	21.70
ปากร่อ	ปากร่อ	สิงหนคร	สงขลา	0.00	-0.17	-0.17	-0.06
ลำปำ	ลำปำ	เมือง	พัทลุง	1.15	-0.84	-0.85	-0.80

ปริมาณน้ำในลำน้ำของคลองต่างๆ ในพื้นที่ลุ่มน้ำทะเลสาบสงขลา วันที่ 20 กันยายน 2562

สถานีคลองอู่ตะเภาตอนล่าง - ต.หาดใหญ่ อ.หาดใหญ่ จ.สงขลา
(ลุ่มน้ำทะเลสาบสงขลา)



สถานีคลองตะโหมด(ท่าเขียด) - ต.แม่ขรี อ.ตะโหมด จ.พัทลุง
(ลุ่มน้ำทะเลสาบสงขลา)



สถานีลำป่า - ต.ลำป่า อ.เมือง จ.พัทลุง
(ลุ่มน้ำทะเลสาบสงขลา)



4) สรุป

สถานการณ์น้ำในลุ่มน้ำทะเลสาบสงขลาประจำวันี่ 20 กันยายน 2562 ปัจจุบันสถานการณ์น้ำในลำน้ำโดยทั่วไปอยู่ในภาวะปกติ (ระดับน้ำต่ำกว่าระดับตลิ่งต่ำสุด) สถานการณ์น้ำในลำน้ำส่วนใหญ่มีแนวโน้มลดลง/ทรงตัวและเพิ่มขึ้นในบางพื้นที่