



รายงานสถานการณ์น้ำ ศูนย์ป้องกันวิกฤติน้ำ กรมทรัพยากรน้ำ วันเสาร์ ที่ ๒๑ กันยายน ๒๕๖๒

สภาวะอากาศ ประเทศไทยตอนบนมีฝนฟ้าคะนองและลมกระโชกแรง กับมีฝนตกหนักถึงหนักมากบางแห่งบริเวณภาคเหนือ ภาคตะวันออกเฉียงเหนือ ภาคกลาง รวมทั้งกรุงเทพมหานครและปริมณฑล และภาคตะวันออก ขอให้ประชาชนในพื้นที่เสี่ยงภัยบริเวณดังกล่าวระวังอันตรายจากฝนที่ตกหนักและฝนที่ตกสะสมไว้ด้วย สำหรับทะเลอันดามันตอนบนและอ่าวไทยตอนบนมีคลื่นสูงประมาณ ๒ เมตร บริเวณที่มีฝนฟ้าคะนองคลื่นสูงมากกว่า ๒ เมตร ชาวเรือควรเดินเรือด้วยความระมัดระวังโดยหลีกเลี่ยงการเดินเรือบริเวณที่มีฝนฟ้าคะนอง



สถานการณ์น้ำ

กรมอุตุนิยมวิทยา เผยเตือนทั่วไทยฝนตกหนักมาก กทม.ชุ่มฉ่ำ ๘๐% ของพื้นที่ กรุงเทพมหานคร ถนนศรีนครินทร์ และ เทพารักษ์ ยังมีน้ำรอระบายขังบนพื้นถนนเป็นระยะ หลังฝนตกหนักเมื่อคืนที่ผ่านมา

ศรีสะเกษ อ่วมไร่นาเสียหายกว่า ๑๒๐,๐๐๐ ไร่

เพชรบูรณ์ เร่งแก้ไขปัญหาการขาดแคลนน้ำให้กับราษฎรในพื้นที่ ต.วังโบสถ์ อ.หนองไผ่

(หมายเหตุ ข้อมูลข่าวจาก เดลินิวส์/ไทยรัฐออนไลน์/สยามรัฐออนไลน์)

สถานการณ์น้ำต่างประเทศ

สถานการณ์น้ำ

ระดับน้ำในแม่น้ำโขง : MRC: Mekong River Commission ณ วันที่ ๒๐ กันยายน ๒๕๖๒

สถานี	ระดับตลิ่ง	ระดับน้ำ ๑๘ ก.ย. ๖๒	ระดับน้ำ ๑๙ ก.ย. ๖๒	+สูงกว่าตลิ่ง -ต่ำกว่าตลิ่ง	แนวโน้ม
อ.เชียงแสน จ.เชียงราย	๑๒.๘๐	๒.๓๗	๒.๓๒	-๑๐.๔๘	ลดลง
อ.เชียงคาน จ.เลย	๑๖.๐๐	๖.๖๖	๖.๘๘	-๙.๑๒	เพิ่มขึ้น
อ.เมือง จ.หนองคาย	๑๒.๒๐	๓.๘๗	๓.๗๖	-๘.๔๔	ลดลง
อ.เมือง จ.นครพนม	๑๒.๐๐	๕.๔๐	๕.๑๓	-๖.๘๗	ลดลง
อ.เมือง จ.มุกดาหาร	๑๒.๕๐	๖.๔๑	๖.๐๓	-๖.๔๗	ลดลง
อ.โขงเจียม จ.อุบลราชธานี	๑๔.๕๐	๑๐.๖๘	๙.๙๖	-๔.๕๔	ลดลง

หมายเหตุ : ระดับ (รสม.) ข้อมูลจาก <http://www.dwr.go.th>

ระดับน้ำ-ลุ่มน้ำเสถียรสงขลา ลุ่มน้ำทะเลสาบสงขลา ปัจจุบันสถานการณ์น้ำในลำน้ำโดยทั่วไปอยู่ในภาวะปกติ(ระดับน้ำต่ำกว่าระดับตลิ่งต่ำสุด) สถานการณ์น้ำในลำน้ำส่วนใหญ่มีแนวโน้มลดลง/ทรงตัวและเพิ่มขึ้นในบางพื้นที่ (ข้อมูลวันที่ ๒๐ ก.ย. ๒๕๖๒ ที่มากรมชลประทาน) สถานีคลองลำ อ.ศรีนครินทร์ จ.พัทลุง สถานีคลองนุ้ย อ.เมือง จ.พัทลุง สถานีคลองหะ อ.หาดใหญ่ จ.สงขลา สถานีคลองอู่ตะเภา อ.สะเดา จ.สงขลา สถานีคลองอู่ตะเภา อ.คลองหอยโข่ง จ.สงขลา สถานีคลองอู่ตะเภา อ.หาดใหญ่ จ.สงขลา วัดปริมาณน้ำได้ ๒๐.๗๒ ๖.๗๗ ๔.๑๖ ๑๐.๑๐ ๒.๘๔ ๐.๒๑ เมตร

สถานีตรวจวัดระดับน้ำ (CCTV) ณ วันที่ ๒๐ กันยายน ๒๕๖๒ การตรวจวัดระดับน้ำจากกล้อง (CCTV) ระดับน้ำส่วนใหญ่ อยู่ในเกณฑ์ปกติ

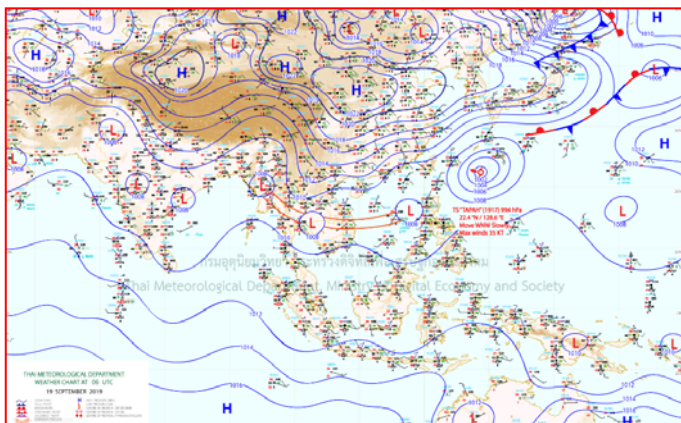
ลำดับที่	จังหวัด	สถานที่ตั้งกล้อง	แม่น้ำ/ลำน้ำ	วิกฤติ	วิกฤติ	ระดับน้ำ (ม.รทก.)			สถานการณ์	หมายเหตุ
				น้ำแล้ง	น้ำท่วม	พ.ศ.2562	พ.ศ.2562	พ.ศ.2562		
				ระดับน้อยกว่า	ระดับมากกว่า	18 ก.ย. 62	19 ก.ย. 62	20 ก.ย. 62		
1	จ.แพร่	สะพานมหาโพธิ์ อ.เมือง	ยม	143.18	152.33	N/A	N/A	N/A	น้ำปกติ	↔
2	จ.สุโขทัย	สะพานศรีสังขานลัย อ.เมือง	ยม	60.14	71.78	N/A	N/A	N/A	น้ำปกติ	↔
3	จ.สุโขทัย	สะพานพระแม่ย่า อ.เมือง	ยม	42.08	48.59	47.40	47.64	47.30	น้ำปกติ	↔
4	จ.พิษณุโลก	สะพานบางระกำ อ.บางระกำ	ยม	31.73	37.23	36.15	36.00	35.70	น้ำปกติ	↔
5	จ.พิจิตร	สะพานโพทะเล อ.โพทะเล	ยม	22.58	30.63	28.55	28.50	28.55	น้ำปกติ	↔
6	จ.พิษณุโลก	ไนท์บาซาร์ อ.เมือง	น่าน	37.33	45.04	N/A	N/A	N/A	น้ำปกติ	↔
7	จ.นครสวรรค์	วัดเกษไชโยเหนือ อ.ชุมแสง	น่าน	18.73	25.60	N/A	N/A	N/A	น้ำปกติ	↔
8	จ.นครสวรรค์	บ้านทับกฤษ อ.ชุมแสง (ทับกฤษใต้)	น่าน	-	26.16	N/A	N/A	N/A	น้ำปกติ	↔
9	จ.อุตรดิตถ์	สะพานท่าเสา อ.เมือง	น่าน	49.22	56.91	53.30	53.30	53.20	น้ำปกติ	↔
10	จ.น่าน	สะพานนครนันทพัฒนา อ.เมือง	น่าน	192.17	197.73	193.30	193.90	193.90	น้ำปกติ	↔
11	จ.พิจิตร	สะพานเสียวเหนือ อ.พิจิตร	น่าน	18.19	27.23	N/A	N/A	N/A	น้ำปกติ	↔
12	จ.พิษณุโลก	สะพานสุพรรณกัลยา อ.เมือง	น่าน	33.98	44.52	N/A	N/A	N/A	น้ำปกติ	↔
13	จ.อุตรธานี	สถานีวิทยุหลวง อ.เมือง	โขง	-	-	N/A	N/A	N/A	น้ำปกติ	↔
14	จ.เลย	สถานีแม่น้ำเลย อ.เมือง	โขง	-	-	N/A	N/A	N/A	น้ำปกติ	↔
15	จ.เชียงราย	สถานีห้วยฝ้าย อ.แม่สาย	แม่สาย/โขง	395.79	396.50	N/A	N/A	N/A	น้ำปกติ	↔
16	จ.หนองคาย	ถนนสวนอุทกหนองคาย อ.เมือง	โขง	157.85	166.70	N/A	N/A	N/A	น้ำปกติ	↔
17	จ.หนองคาย	วัดทุ่งธาตุ อ.โพนพิสัย	ห้วยหลวง/โขงอีสาน	150.50	159.43	N/A	N/A	N/A	น้ำปกติ	↔
18	จ.นครพนม	บ้านท่าลาดปากน้ำ อ.ท่าอุเทน	น้ำสงคราม/โขงอีสาน	133.42	141.02	N/A	N/A	N/A	น้ำปกติ	↔
19	จ.นครราชสีมา	ร.ร.เทศบาล 4 อ.เมือง	ลำตะคอง/มูล	174.60	178.00	176.60	176.60	176.60	น้ำปกติ	↔
20	จ.บุรีรัมย์	สตึก อ.สตึก	มูล	123.13	128.76	126.40	126.35	126.35	น้ำปกติ	↔
21	จ.สิงห์บุรี	เชิงสะพานสิงห์บุรี อ.เมือง	เจ้าพระยา	3.45	11.50	5.75	5.00	5.15	น้ำน้อย	↓
22	จ.อ่างทอง	บ้านยางน้อม อ.โพธิ์ทอง	เจ้าพระยา	-	9.11	5.51	5.91	6.56	น้ำปกติ	↔
23	จ.อ่างทอง	ศาลากลางอ่างทอง อ.เมือง	เจ้าพระยา	-	8.46	2.95	2.10	2.10	น้ำปกติ	↔
24	จ.พระนครศรีอยุธยา	บ้านป้อม อ.พระนครศรีอยุธยา	เจ้าพระยา	-	-	8.65	8.20	8.20	น้ำปกติ	↔
25	จ.พระนครศรีอยุธยา	อ.เสนา	น้อย/เจ้าพระยา	2.00	5.00	2.00	1.50	1.50	น้ำปกติ	↔
26	จ.อุทัยธานี	อุทัยใหม่ อ.เมือง	สะแกกรัง	-	-	16.10	16.40	16.40	น้ำปกติ	↔
27	จ.พระนครศรีอยุธยา	สะพานปรีดี อ.พระนครศรีอยุธยา	เจ้าพระยา	-	-	-1.15	-1.40	-1.50	น้ำปกติ	↔
28	จ.ฉะเชิงเทรา	บ.ตร.ชลบท(วัดทรงสวย) อ.วัดสิงห์	ท่าจีน	-	-	5.90	5.90	5.90	น้ำปกติ	↔
29	จ.สมุทรปราการ	สะพานข้ามแม่น้ำท่าจีน 3 อ.เมือง	ท่าจีน	-5.11	0.57	-0.09	0.06	0.26	น้ำปกติ	↔
30	จ.นครปฐม	สะพานบุญรัตนประจักษ์ อ.สามพราน	ท่าจีน	-5.59	-0.30	0.68	0.68	0.78	น้ำปกติ	↔
31	จ.นครปฐม	สะพานหลวงพ่อเป็น อ.นครไชยศรี	ท่าจีน	-3.16	2.21	1.05	1.01	1.01	น้ำปกติ	↔
32	จ.สุพรรณบุรี	สะพานวัดพระรูป อ.เมือง	ท่าจีน	-1.26	2.75	2	1.40	1.55	น้ำน้อย	↓
33	จ.สุพรรณบุรี	สะพานวัดเจ้าฟ้า อ.เมือง	ท่าจีน	1.55	5.18	N/A	N/A	N/A	น้ำปกติ	↔
34	จ.ชัยนาท	สะพานสามงาม-ท่าโบสถ์ อ.หันคา	ท่าจีน	10.69	12.83	12.02	12.12	12.22	น้ำปกติ	↔
35	จ.ฉะเชิงเทรา	เชิงสะพานฉะเชิงเทรา อ.เมือง	บางปะกง	-0.01	1.90	N/A	N/A	N/A	น้ำปกติ	↔
36	จ.จันทบุรี	ตรงข้ามวัดจันทนาราม อ.เมือง	จันทบุรี/ชายฝั่งทะเลตะวันออก	0.20	3.73	N/A	N/A	N/A	น้ำปกติ	↔
37	จ.เพชรบุรี	เทศบาลเมืองเพชรบุรี อ.เมือง	เพชรบุรี	-	3.18	2.90	2.80	2.80	น้ำปกติ	↔
38	จ.ประจวบคีรีขันธ์	ร.ร.อนุบาลบางสะพาน อ.บางสะพาน	คลองบางสะพาน/ชายฝั่งทะเลตะวันตก	-	3.30	0.60	0.40	0.40	น้ำปกติ	↔
39	จ.สงขลา	สถานีคลองอู่ตะเภา อ.หาดใหญ่	ทะเลสาบสงขลา	-	-	0.20	0.52	0.15	น้ำน้อย	↓
40	จ.พัทลุง	สถานีคลองตะโหมด อ.ตะโหมด	ทะเลสาบสงขลา	-	-	N/A	N/A	N/A	น้ำปกติ	↔
41	จ.พัทลุง	สถานีลำปำ อ.เมือง	ทะเลสาบสงขลา	-	-	-0.85	-0.90	-0.75	น้ำปกติ	↔
42	จ.เชียงราย	อุทกวิทยาเชียงแสน อ.เชียงแสน	-	-	-	N/A	N/A	N/A	น้ำปกติ	↔
43	จ.เลย	สถานีแม่น้ำโขง (MRC) อ.เชียงแสน	โขง	-	-	6.70	6.90	6.40	น้ำปกติ	↔
44	จ.อุบลราชธานี	สถานีแม่น้ำโขง (MRC) อ.โขงเจียม	-	-	-	N/A	N/A	N/A	น้ำปกติ	↔
45	จ.นครสวรรค์	บ้านบางแก้ว อ.บรรพตพิสัย	จิง-วัง-สะแกกรัง-ป่าสัก	-	-	36.97	36.97	36.97	น้ำปกติ	↔
46	จ.ตาก	บ้านปากเรือ อ.บ้านตาก	จิง-วัง-สะแกกรัง-ป่าสัก	-	-	N/A	N/A	N/A	น้ำปกติ	↔
47	จ.เพชรบูรณ์	บ้านจางวาง อ.หล่มสัก	จิง-วัง-สะแกกรัง-ป่าสัก	-	-	130.75	130.75	130.65	น้ำปกติ	↔
48	จ.สระบุรี	แม่น้ำป่าสักที่ อ.เสาไห้	จิง-วัง-สะแกกรัง-ป่าสัก	-	-	N/A	N/A	N/A	น้ำปกติ	↔
49	จ.สระบุรี	แม่น้ำป่าสักที่ อ.แก่งคอย	จิง-วัง-สะแกกรัง-ป่าสัก	-	-	7.18	7.23	7.18	น้ำปกติ	↔

ปริมาณน้ำฝนสูงสุด (มม.)

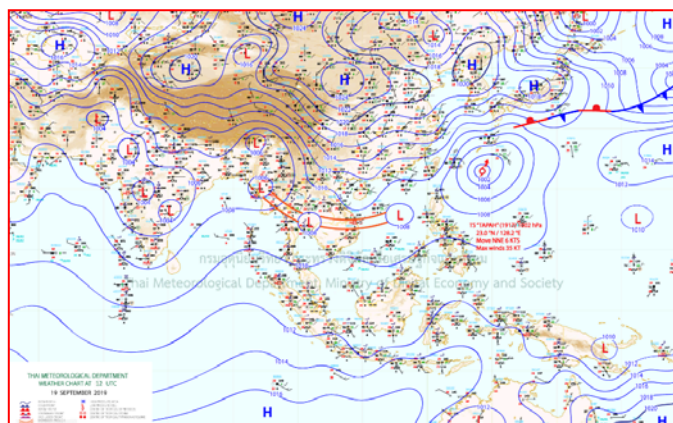
จังหวัด	๑๕ ก.ย. ๖๒	๑๖ ก.ย. ๖๒	๑๗ ก.ย. ๖๒	๑๘ ก.ย. ๖๒	๑๙ ก.ย. ๖๒	รวม
จันทบุรี	๔๐๙.๕	๒๐.๓	๑๙.๘	๓๘.๖	๘๑.๓	๗๐๐.๔
ตราด	๒๐๐.๐	๖๙.๘	๘๖.๓	๕๕.๐	๔๓.๐	๖๘๓.๖
ระนอง	๑๕๐.๐	๗๖.๗	๘๗.๗	๔๖.๒	๑๑.๕	๕๒๘.๗
กรุงเทพฯ	๑๓๐.๙	๓๔.๕	๕๗.๖	๔๑.๑	๑๓๑.๒	๔๗๔.๗
สระแก้ว	๑๖.๖	๔๘.๒	๕๐.๐	๖๕.๗	๓๘.๗	๓๗๖.๑
นครราชสีมา	๔๒.๕	๒๑.๕	๒๐.๑	๒๑.๐	๑๐๐.๖	๓๖๒.๗
บุรีรัมย์	๑๔.๒	๖.๐	-	๒๕.๕	๑๕๙.๐	๒๘๔.๙
ระยอง	๕๑.๑	๓๘.๗	๔๔.๖	๗๕.๙	๕๐.๙	๒๗๗.๔
ลพบุรี	๔๖.๙	๔๔.๖	๑๐.๐	๓๐.๒	๒๙.๖	๒๕๓.๑
ชลบุรี	๔๓.๒	๑๗.๕	๓๓.๗	๔๙.๔	๔๒.๗	๒๔๙.๐
ปัตตานี	๘๒.๘	๓๕.๒	๑๐.๔	๒๔.๐	๔๗.๐	๒๔๗.๙
ฉะเชิงเทรา	๓๘.๐	๑๔.๕	๘๒.๐	๖๓.๐	๖.๕	๒๒๙.๘
ลำพูน	๒๘.๒	๒๑.๘	๖๔.๐	๕๒.๐	๑๑.๕	๒๒๙.๐
เชียงใหม่	๒๐.๘	-	๕๑.๒	๘๑.๖	๒๗.๐	๒๒๗.๙
นครสวรรค์	๖.๕	๑๑.๔	๕๑.๙	๕๓.๐	๘๒.๕	๒๒๕.๑
สมุทรปราการ	๓๘.๘	๒๔.๐	๒๗.๘	๒๔.๗	๘๑.๒	๒๒๑.๙
อุบลราชธานี	๑๘.๒	๓๑.๐	๑๔.๓	๓๙.๖	๒๗.๖	๒๒๐.๑
กาญจนบุรี	๑๖.๓	๔๔.๖	๓.๖	๔๖.๑	๔๑.๙	๒๑๒.๔
ปราจีนบุรี	๑๑.๕	๔.๐	๑๐.๐	๔๕.๐	๓๘.๒	๒๐๘.๗
ชัยภูมิ	๐.๕	-	๕.๐	๗.๕	๑๓๓.๗	๒๐๘.๕
สุราษฎร์ธานี	๒๑.๐	๒๕.๐	๓๐.๐	๕๕.๐	๑.๐	๑๙๒.๐
นราธิวาส	๔๐.๐	๕.๘	๒๒.๘	๓.๓	๘๓.๔	๑๘๙.๒
เชียงราย	-	๘.๖	๒๕.๐	๑๐๐.๐	๑๓.๗	๑๗๙.๒
สุพรรณบุรี	๒๒.๔	๒.๐	๔.๘	๖๘.๒	๔๗.๐	๑๖๘.๔
นครศรีธรรมราช	๑๔.๗	๑๔.๓	๑๗.๔	๒๐.๓	๔๗.๑	๑๖๗.๐
ราชบุรี	-	๐.๘	๒๘.๕	๒๑.๔	๑๐๓.๕	๑๖๖.๖
ศรีสะเกษ	๒๕.๐	๘.๒	๑๔.๐	๑๔.๐	๕๔.๐	๑๖๕.๙
พิษณุโลก	๔๘.๑	๑.๑	๒๘.๓	๓๓.๒	๑๑.๒	๑๖๑.๗
ภูเก็ต	๔๔.๙	๖.๒	๕๗.๕	๒๓.๐	๐.๒	๑๕๕.๙
น่าน	-	-	๓๒.๐	๓๘.๘	๑๗.๐	๑๔๙.๕



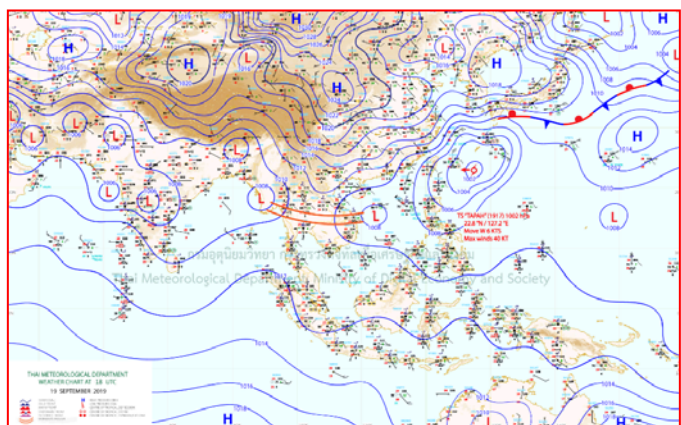
แผนที่อากาศ



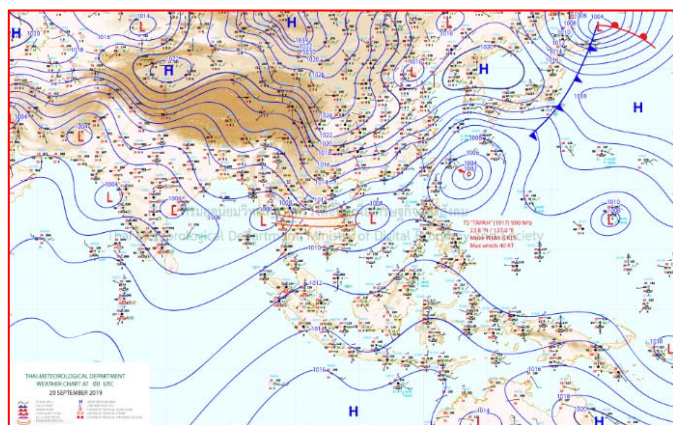
๑๙ ก.ย. ๖๒ เวลา ๐๓:๐๐ น. ๑



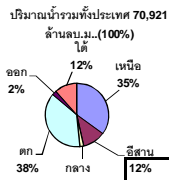
๑๙ ก.ย. ๖๒ เวลา ๐๙:๐๐ น. ๒



๒๐ ก.ย. ๖๒ เวลา ๑๘:๐๐ น. ๓



๒๐ ก.ย. ๖๒ เวลา ๒๑:๐๐ น. ๔



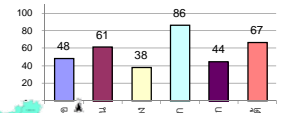
รายงานสรุปสภาพน้ำในอ่างเก็บน้ำขนาดใหญ่และขนาดกลาง

รายงานสถานการณ์ ณ วันที่ 20 กันยายน 2562

ปริมาณน้ำในอ่างที่ใช้การได้ในสัปดาห์นี้ + มากกว่า / - น้อยกว่า สัปดาห์ก่อน 755.67 ล้าน ลบ.ม.

สรุปสถานการณ์ปริมาณน้ำในอ่างเก็บน้ำที่ขึ้นในทุกรัฐบาลทั่วประเทศ น้อยกว่าปริมาณน้ำที่ไหลเข้าอ่าง เมื่อเทียบกับสัปดาห์ที่ผ่านมา สถานการณ์อยู่ระหว่างเก็บกักน้ำ

% ปริมาณน้ำรวมแต่ละภาคปัจจุบัน



สรุปสถานการณ์ปริมาณน้ำในอ่างน้ำ

คงที่	5	อ่าง
ลดลง	4	อ่าง
เพิ่มขึ้น	29	อ่าง

เปรียบเทียบปริมาณน้ำรวม
ประเทศไทยปัจจุบัน
กับปี 62 และ 61

วันที่ 20 กันยายน 2562 แห่งนี้

46,774 ล้าน ลบ.ม. หรือ เท่ากับ

66%

วันที่ 20 กันยายน 2561 แห่งนี้

55,529 ล้าน ลบ.ม. หรือ เท่ากับ

78%

ภาค อ่างเก็บน้ำ เชื่อม	ความจ ที่ รับก. (ล้าน ม.³)	ปริมาณน้ำ ที่ใช้งานได้ (ล้าน ม.³)	ใช้การ ได้จริง (ล้าน ม.³)	ปริมาณน้ำรวม วันที่ 20 กันยายน 2561		ปัจจุบัน วันที่ 20 กันยายน 2562				สัปดาห์ก่อน วันที่ 14 กันยายน 2562				ปริมาณน้ำ + เพิ่มขึ้น - ลดลง (ล้าน ม.³)	สถานการณ์ ในอ่าง		
				%	ปริมาณน้ำรวม (ล้าน ม.³)	%	ปริมาณน้ำใช้การได้จริง (ล้าน ม.³)	%	ปริมาณน้ำรวม (ล้าน ม.³)	%	ปริมาณน้ำใช้การได้จริง (ล้าน ม.³)	%					
													ปริมาณน้ำรวม (ล้าน ม.³)			%	ปริมาณน้ำรวม (ล้าน ม.³)
ภาคเหนือ (7)																	
1	ภูมิพล (2)	13,462	3,800	9,662	8,503	63%	5,612	42%	1,812	13%	5,520	41%	1,720	13%	92.00	เพิ่มขึ้น	
2	สิริกิติ์ (2)	9,510	2,850	6,660	7,949	84%	5,421	57%	2,571	27%	5,345	56%	2,495	26%	76.00	เพิ่มขึ้น	
3	แม่งัด	265	12	253	175	66%	143	54%	131	49%	141	53%	129	49%	2.00	เพิ่มขึ้น	
4	แมกวง	263	14	249	109	41%	77	29%	63	24%	79	30%	65	25%	-2.00	ลดลง	
5	กัวลม	106	3	103	57	54%	64	60%	61	58%	64	60%	61	58%	-	คงที่	
6	กัวคอง	170	6	164	155	91%	116	68%	110	65%	112	66%	106	62%	4.00	เพิ่มขึ้น	
7	แควน้อย	939	43	896	620	66%	502	53%	459	49%	478	51%	435	46%	24.00	เพิ่มขึ้น	
	แม่มอก	110	16	94	29	26%	37	34%	21	19%	37	34%	21	19%	-	คงที่	
	รวมภาคเหนือ	34,85%	24,825	6,744	18,081	71%	11,972	48%	5,207	21%	11,776	47%	5,011	20%	196.00	เพิ่มขึ้น	
ภาคตะวันออกเฉียงเหนือ (12)																	
8	ห้วยหลวง	136	7	129	63	46%	94	69%	87	64%	90	66%	83	61%	4.00	เพิ่มขึ้น	
9	น้ำจืด	520	45	475	530	102%	368	71%	323	62%	359	69%	314	60%	9.00	เพิ่มขึ้น	
10	น้ำพอง (2)	165	8	157	129	78%	88	53%	80	48%	89	54%	81	49%	-1.00	ลดลง	
11	จุฬารัตน (2)	164	37	127	112	68%	50	30%	13	8%	50	30%	13	8%	-	คงที่	
12	ลูนารัตน (2)	2,431	581	1,850	1,331	31%	646	27%	65	3%	632	26%	51	2%	14.00	เพิ่มขึ้น	
13	ลำปาว	1,980	100	1,880	1,331	67%	1,728	87%	1,628	82%	1,641	83%	1,541	78%	87.00	เพิ่มขึ้น	
14	ลำตะคอง	314	22	292	260	83%	163	52%	141	45%	160	51%	138	44%	3.00	เพิ่มขึ้น	
15	ลำพระเพลิง	155	1	154	83	54%	28	18%	27	17%	27	17%	26	17%	1.00	เพิ่มขึ้น	
16	มูลขม	141	7	134	75	53%	41	29%	34	24%	39	28%	32	23%	2.00	เพิ่มขึ้น	
17	ลำแพระ	275	7	268	168	61%	80	29%	73	27%	74	27%	67	24%	6.00	เพิ่มขึ้น	
18	ลำบางรอง	121	3	118	40	33%	15	12%	12	10%	14	12%	11	9%	1.00	เพิ่มขึ้น	
19	สิรินธร (2)	1,966	831	1,135	1,344	68%	1,842	94%	1,011	51%	1,818	92%	987	50%	24.00	เพิ่มขึ้น	
	รวมภาค ดอน.	11.80%	8,369	1,649	6,720	58%	5,144	61%	3,494	42%	4,993	60%	3,344	40%	150.00	เพิ่มขึ้น	
ภาคกลาง (3)																	
20	ป่าสักชลสิทธิ์	960	3	957	574	60%	416	43%	413	43%	350	36%	347	36%	66.00	เพิ่มขึ้น	
21	ห้วยเสลา	160	17	143	42	26%	36	23%	19	12%	36	23%	19	12%	-	คงที่	
22	กระเสียว	240	40	200	126	53%	65	27%	25	10%	64	27%	24	10%	1.00	เพิ่มขึ้น	
	รวมภาคกลาง	1.92%	1,360	60	1,300	55%	516	38%	457	34%	450	33%	390	29%	67.00	เพิ่มขึ้น	
ภาคตะวันออก (2)																	
23	ศรีนครินทร์ (2)	17,745	10,265	7,480	16,306	92%	15,015	85%	4,750	27%	14,857	84%	4,592	26%	158.00	เพิ่มขึ้น	
24	วชิราลงกรณ (2)	8,860	3,012	5,848	8,206	93%	7,929	89%	4,917	55%	7,849	89%	4,837	55%	80.00	เพิ่มขึ้น	
	รวมภาคตะวันออก	37.51%	26,605	13,277	13,328	92%	22,945	86%	9,667	36%	22,706	85%	9,429	35%	238.00	เพิ่มขึ้น	
ภาคตะวันออก (6+4)																	
25	ขุนด่าน	224	5.00	219	199	89%	164	73%	159	71%	154	69%	149	67%	10.00	เพิ่มขึ้น	
26	คลองสิปปิต	420	30.00	390	340	81%	70	17%	40	10%	58	14%	28	7%	12.00	เพิ่มขึ้น	
27	บางพระ (3)	117	12.00	105	70	60%	48	41%	36	31%	46	39%	34	29%	2.00	เพิ่มขึ้น	
28	หนองปลาไหล (3)	164	13.75	150	118	72%	90	55%	76	47%	84	51%	70	43%	6.00	เพิ่มขึ้น	
29	ประแสร์ (3)	295	20.00	275	245	83%	127	43%	107	36%	123	42%	103	35%	4.00	เพิ่มขึ้น	
30	มาบประชัน (3)	17	0.72	16	12	71%	7	39%	6	35%	7	39%	5.82	35%	-	คงที่	
31	หนองค้อ (3)	21	1.00	20	13	63%	6	28%	5	24%	6	28%	5.05	24%	-	คงที่	
32	ดอกรวม (3)	79	3.00	76	54	68%	22	28%	19	24%	20	26%	17.48	22%	1.42	เพิ่มขึ้น	
33	คลองใหญ่ (3)	45	3.00	42	33	72%	22	47%	19	41%	15	34%	12.34	27%	6.24	เพิ่มขึ้น	
34	นขตต้นหริ่ง	295	19.00	276	276	94%	191	65%	172	58%	171	58%	152.00	52%	20.00	เพิ่มขึ้น	
	รวมภาคตะวันออก	2.37%	1,678	107	1,570	81%	746	44%	639	38%	684	41%	577	34%	61.67	เพิ่มขึ้น	
ภาคใต้ (4)																	
35	แก่งกระจาน	710	65	645	692	97%	573	81%	508	72%	588	83%	523	74%	-15.00	ลดลง	
36	ปราณบุรี	391	18	373	263	67%	273	70%	255	65%	272	70%	254	65%	1.00	เพิ่มขึ้น	
37	รัชชประภา (2)	5,639	1,352	4,287	4,811	85%	3,849	68%	2,497	44%	3,788	67%	2,436	43%	61.00	เพิ่มขึ้น	
38	บางลา (2)	1,454	276	1,178	674	46%	755	52%	479	33%	759	52%	483	33%	-4.00	ลดลง	
	รวมภาคใต้	11.55%	8,194	1,711	6,483	79%	5,450	67%	3,739	46%	5,407	66%	3,696	45%	43.00	เพิ่มขึ้น	
	รวมทั้งประเทศ	100%(38)	71,031	23,548	47,482	55,529	78%	46,774	66%	23,203	33%	46,016	65%	22,447	32%	755.67	เพิ่มขึ้น

ที่มาข้อมูล : ตารางสรุปสภาพน้ำในอ่างเก็บน้ำขนาดใหญ่ทั่วประเทศ และตารางสรุปสภาพน้ำในอ่างเก็บน้ำภาคตะวันออก กรมชลประทาน

หมายเหตุ :

- อ่างเก็บน้ำขนาดใหญ่ หมายถึง อ่างเก็บน้ำที่มีความจุตั้งแต่ 100 ล้าน ลบ.ม. ขึ้นไป
- เป็นอ่างเก็บน้ำอยู่ในความรับผิดชอบของการไฟฟ้าฝ่ายผลิตแห่งประเทศไทย(10) นอกนั้นอยู่ในความรับผิดชอบของกรมชลประทาน (28)
- เป็นอ่างเก็บน้ำขนาดกลางที่มีความสำคัญต่อการอุตสาหกรรมและการประปา ของลุ่มน้ำชายฝั่งทะเลตะวันออก
- ที่มา : กรมชลประทาน และการไฟฟ้าฝ่ายผลิตแห่งประเทศไทย
- จังหวัดที่มีอ่างเก็บน้ำขนาดใหญ่มีจำนวน 26 จังหวัด ไม่มี 50 จังหวัด

รศ. นายถิร รังษีเกษิกของอ่าง



ศูนย์เขล



ศูนย์ป้องกันกักตุนน้ำ กรมทรัพยากรน้ำ

ลำดับของเขื่อนตามความจ

- ศรีนครินทร์ 2.ภูมิพล 3.สิริกิติ์ 4.วชิราลงกรณ 5.รัชชประภา
- 6.ลูนารัตน 7.สิรินธร 8.บางลา 9.ลำปาว 10.ป่าสัก

ลำดับของเขื่อนตามปริมาณน้ำใช้การได้

- ภูมิพล 2.ศรีนครินทร์ 3.สิริกิติ์ 4.วชิราลงกรณ 5.รัชชประภา
- 6.ลำปาว 7.ลูนารัตน 8.บางลา 9.สิรินธร 10.ป่าสัก

เดือนทั่วไทยฝนตกหนักมาก กทม.ชุ่มฉ่ำ ๘๐% ของพื้นที่

ประเทศไทยมีฝนตกชุกหนาแน่น และมีฝนตกหนักหลายพื้นที่กับมีฝนตกหนักมากบางแห่ง ขอให้ประชาชนในพื้นที่เสี่ยงภัยของบริเวณภาคเหนือ ภาคตะวันออกเฉียงเหนือ ภาคกลาง รวมทั้งกรุงเทพมหานครและปริมณฑล และภาคตะวันออก ระวังอันตรายจากฝนที่ตกหนักและฝนที่ตกสะสมไว้ด้วย สำหรับทะเลอันดามันตอนบนและอ่าวไทยตอนบนมีคลื่นสูงประมาณ ๒ เมตร บริเวณที่มีฝนฟ้าคะนองคลื่นสูงมากกว่า ๒ เมตร ชาวเรือควรเดินเรือด้วยความระมัดระวังโดยหลีกเลี่ยงการเดินเรือบริเวณที่มีฝนฟ้าคะนอง

พยากรณ์อากาศสำหรับประเทศไทยตั้งแต่เวลา ๐๖.๐๐ วันนี้ ถึง ๐๖.๐๐ วันพรุ่งนี้.

ภาคเหนือ มีเมฆมาก กับมีฝนฟ้าคะนอง ร้อยละ ๖๐ ของพื้นที่ และมีฝนตกหนักบางแห่ง บริเวณจังหวัดลำพูน ลำปาง แพร่ น่าน พิจิตร อุตรดิตถ์ ตาก สุโขทัย กำแพงเพชร และเพชรบูรณ์ อุณหภูมิต่ำสุด ๒๒-๒๔ องศาเซลเซียส อุณหภูมิสูงสุด ๓๑-๓๔ องศาเซลเซียส ลมตะวันออกเฉียงใต้ ความเร็ว ๑๐-๒๐ กม./ชม.

ภาคตะวันออกเฉียงเหนือ มีเมฆมาก กับมีฝนฟ้าคะนอง ร้อยละ ๗๐ ของพื้นที่ และมีฝนตกหนักบางแห่ง บริเวณจังหวัดชัยภูมิ นครราชสีมา บุรีรัมย์ สุรินทร์ ศรีสะเกษ ร้อยเอ็ด ยโสธร มุกดาหาร อำนาจเจริญ และอุบลราชธานี อุณหภูมิต่ำสุด ๒๓-๒๕ องศาเซลเซียส อุณหภูมิสูงสุด ๓๒-๓๔ องศาเซลเซียส ลมตะวันออกเฉียงใต้ ความเร็ว ๑๐-๒๐ กม./ชม.

ภาคกลาง มีเมฆมาก กับมีฝนฟ้าคะนอง ร้อยละ ๘๐ ของพื้นที่ โดยมีฝนตกหนักหลายพื้นที่ และมีฝนตกหนักมากบางแห่ง บริเวณจังหวัดราชบุรี กาญจนบุรี สมุทรสงคราม สมุทรสาคร นครปฐม สุพรรณบุรี อุทัยธานี ชัยนาท นครสวรรค์ อ่างทอง สิงห์บุรี ลพบุรี สระบุรี และพระนครศรีอยุธยา อุณหภูมิต่ำสุด ๒๔-๒๕ องศาเซลเซียส อุณหภูมิสูงสุด ๓๐-๓๔ องศาเซลเซียส ลมตะวันออกเฉียงใต้ ความเร็ว ๑๐-๒๕ กม./ชม.

ภาคตะวันออก มีเมฆมาก กับมีฝนฟ้าคะนอง ร้อยละ ๗๐ ของพื้นที่ โดยมีฝนตกหนักหลายพื้นที่ และมีฝนตกหนักมากบางแห่ง บริเวณจังหวัดฉะเชิงเทรา นครนายก ปราจีนบุรี สระแก้ว ชลบุรี ระยอง จันทบุรี และตราด อุณหภูมิต่ำสุด ๒๒-๒๕ องศาเซลเซียส อุณหภูมิสูงสุด ๒๗-๓๑ องศาเซลเซียส ลมตะวันออกเฉียงใต้ ความเร็ว ๒๐-๓๕ กม./ชม. ทะเลมีคลื่นสูงประมาณ ๒ เมตร บริเวณที่มีฝนฟ้าคะนองคลื่นสูงมากกว่า ๒ เมตร

ภาคใต้ (ฝั่งตะวันออก) มีเมฆเป็นส่วนมาก กับมีฝนฟ้าคะนอง ร้อยละ ๖๐ ของพื้นที่ และมีฝนตกหนักบางแห่ง บริเวณจังหวัดเพชรบุรี ประจวบคีรีขันธ์ และชุมพร อุณหภูมิต่ำสุด ๒๓-๒๕ องศาเซลเซียส อุณหภูมิสูงสุด ๓๒-๓๔ องศาเซลเซียส ลมตะวันออกเฉียงใต้ ความเร็ว ๑๕-๓๕ กม./ชม. ทะเลมีคลื่นสูง ๑-๒ เมตร ห่างฝั่งคลื่นสูงประมาณ ๒ เมตร

ภาคใต้ (ฝั่งตะวันตก) มีเมฆเป็นส่วนมาก กับมีฝนฟ้าคะนอง ร้อยละ ๖๐ ของพื้นที่ และมีฝนตกหนักบางแห่ง บริเวณจังหวัดระนอง อุณหภูมิต่ำสุด ๒๓-๒๔ องศาเซลเซียส อุณหภูมิสูงสุด ๓๐-๓๓ องศาเซลเซียส ลมตะวันออกเฉียงใต้ ความเร็ว ๒๐-๓๕ กม./ชม. ทะเลมีคลื่นสูงประมาณ ๒ เมตร บริเวณที่มีฝนฟ้าคะนองคลื่นสูงมากกว่า ๒ เมตร

กรุงเทพมหานครและปริมณฑล มีเมฆมาก กับมีฝนฟ้าคะนอง ร้อยละ ๘๐ ของพื้นที่ และมีฝนตกหนักถึงหนักมากบางแห่ง อุณหภูมิต่ำสุด ๒๔-๒๕ องศาเซลเซียส อุณหภูมิสูงสุด ๓๑-๓๓ องศาเซลเซียส ลมตะวันออกเฉียงใต้ ความเร็ว ๑๐-๒๕ กม./ชม.

ถนนศรีนครินทร์ และ เทพารักษ์ ยังมีน้ำรอระบายขังบนพื้นถนนเป็นระยะ หลังฝนตกหนักเมื่อคืนที่ผ่านมา

กรณีเมื่อช่วงหัวค่ำของวันที่ ๑๙ ก.ย. ที่มีฝนตกหนักในหลายพื้นที่ของ กทม. ทำให้มีปริมาณน้ำสะสม อาทิ บางขุนเทียน บางนา สวนหลวง และยังมีบางจุดน้ำยังระบายไม่หมด โดยบริเวณหน้าโรงแรมโนโวเทล ถนนศรีนครินทร์ แขวงหนองบอน เขตประเวศ กทม. พบปริมาณน้ำสูงกว่า ๒๐ ซม. บางจุดสูงกว่าพื้นทางเท้า ทำให้รถต้องเลี่ยงใช้ ๓ ช่องขวาสุด จากถนนทั้งหมด ๔ เลน ทำให้สภาพจราจรบริเวณโดยรอบช่วงดังกล่าว และวัดศรีเอี่ยม รถติดขัดเนื่องจากมีน้ำรอการระบายเป็นระยะ

นอกจากนี้ผู้สื่อข่าวรายงานอีกว่า ช่วงแยกศรีนครินทร์ตัดถนนเทพารักษ์ เมื่อเลี้ยวเข้าถนนเทพารักษ์ พื้นที่สำโรงเหนือ พบว่ามีฝนตกลงมาอย่างหนัก ทำให้มีน้ำที่การระบายท่วมสูงเสมอทางเท้า ระยะทางกว่า ๕ กม. ทำให้รถยนต์ขนาดเล็กผ่านเส้นทางลำบาก ต้องเลี่ยงวิ่งช่องขวาเท่านั้น.

ศรีสะเกษท่วมไร่นาเสียหายกว่า ๑๒๐,๐๐๐ ไร่

เกษตรจังหวัดท่วม ๓๐๐ ล้าน ชับน้ำตาเกษตรกรที่ถูกน้ำท่วมไร่นา เผยมีไร่นาเสียหายยับเยินเพราะน้ำท่วมที่บริเวณบ้านง้อ ริมถนนสายศรีสะเกษ - ยางชุมน้อย ต.น้ำคำ อ.เมือง จ.ศรีสะเกษ นายสว่าง กาลพัฒน์ เกษตรจังหวัดศรีสะเกษ และคณะ ได้เดินทางไปสำรวจความเสียหายของไร่นาที่ถูกน้ำท่วมมานานกว่า ๒ สัปดาห์แล้ว ซึ่งพบว่า ไร่นาของเกษตรกรยังคงมีน้ำท่วมเป็นบริเวณกว้าง นาข้าวของชาวบ้านยังคงจมอยู่ใต้น้ำ ต้นข้าวเน่าตายเสียหายจำนวนมาก เนื่องจากว่ามวลน้ำจำนวนมากจากแม่น้ำมูลไหลทะลักเข้าไปท่วมไร่นาของเกษตรกรโดยที่ชาวบ้านไม่สามารถที่จะแก้ไขปัญหาคือ ขณะที่ชาวบ้านต้องพากันเปลี่ยนอาชีพจากการทำนาเป็นอาชีพทำการประมงหาปลา มาเลี้ยงตนเองและครอบครัวในช่วงที่ถูกน้ำท่วมไร่นาอยู่ในขณะนี้

นายสว่าง กาลพัฒน์ เกษตรจังหวัดศรีสะเกษ กล่าวว่า จากการสำรวจเขตพื้นที่ ต.น้ำคำ อ.เมืองศรีสะเกษ พบว่า ๑๕ หมู่บ้าน มีพื้นที่เสียหายจากการถูกน้ำท่วมแล้ว ๑๔ หมู่บ้าน ประมาณ ๗,๐๐๐ ไร่เศษ โดย จ.ศรีสะเกษ มีพื้นที่ทำนาทั้งหมด ๓๒๐,๐๐๐ ไร่ โดยจากการที่ได้รับรายงานเบื้องต้นทราบว่า ๑๑ อำเภอ ๗๓ ตำบล ๕๕๖ หมู่บ้าน มีรายงานพื้นที่ประสบภัยน้ำท่วมทั้งหมด ๑๔๐,๐๐๐ ไร่เศษ คาดว่าจะเสียหายอย่างสิ้นเชิงจำนวน ๑๒๐,๐๐๐ ไร่ ในส่วนของ จ.ศรีสะเกษเอง กระทรวงเกษตรและสหกรณ์ภายใต้การขับเคลื่อนของ ท่านเฉลิมชัย ศรีอ่อน รว.กระทรวงเกษตรและสหกรณ์ และท่านนายสำราญ สารบรรณ อธิบดีกรมส่งเสริมการเกษตร ได้เร่งรัดให้สำนักงานเกษตรจังหวัดดำเนินการสำรวจและเยียวยาช่วยเหลือเกษตรกรที่ประสบภัยธรรมชาติ และในพื้นที่ จ.ศรีสะเกษ ท่านวีระศักดิ์ วิจิตรแสงศรี ผวจ.ศรีสะเกษ พยายามที่จะให้ส่วนราชการในสังกัดกระทรวงเกษตรและสหกรณ์ได้ไปดูแลความเดือดร้อนของพี่น้องประชาชนที่ประสบภัยธรรมชาติน้ำท่วม เยียวยาให้พี่น้องเกษตรกรสามารถมีรายได้ให้เร็วที่สุด

นายสว่าง กล่าวต่อไปว่า ในส่วนนี้ได้ดำเนินการจัดทำโครงการช่วยเหลือและอีกส่วนหนึ่งในเรื่องจะดำเนินการ KICK OFF โครงการจิตอาสากระทรวงเกษตรและสหกรณ์ ใน จ.ศรีสะเกษ เราจะดำเนินการในวันที่ ๒๓ ก.ย.๒๕๖๒ โดยจะดำเนินการพร้อมกันทั่วประเทศ จะมีการเร่งรัดใน ๘ เรื่อง ในการช่วยเหลือเกษตรกรเช่น การสำรวจช่วยเหลือพี่น้องเกษตรกรให้เร็วที่สุด โดยท่าน รว.กระทรวงเกษตรและสหกรณ์จะเร่งรัดให้แล้วเสร็จภายใน ๑ อาทิตย์หลังจากน้ำลดแล้ว ซึ่งการช่วยเหลือพี่น้องเกษตรกรที่ประสบภัยธรรมชาติด้านพืช ด้านข้าวไร่ละ ๑,๑๑๓ บาท พืชไร่ ๆ ละ ๑,๑๔๘ บาท ส่วนสวนและพืชผักอื่น ๆ ไร่ละ ๑,๖๙๐ บาท

ในส่วนของ จ.ศรีสะเกษ จะมีโรมันสำหรับอยู่ประมาณ ๑,๘๐๐ ไร่ นาข้าว ๑๑๖,๐๐๐ ไร่เศษ สวนยางพารา ๓๐๐ ไร่ อ้อย ๑๐ ไร่ ข้าวโพด ๔ ไร่ พืชไร่อื่น ๆ อีก ๑๐๐ ไร่ โดยในส่วนของลูกค้า ธกส.หรือเกษตรกรทั่วไป ที่มีความประสงค์ที่จะประกันภัยพืชผลการเกษตรในเรื่องข้าว เสียค่าประกันภัยไร่ละ ๘๕ บาท ได้รับเงินชดเชยไร่ละ ๑,๒๖๐ บาท และในเรื่องของข้าวโพดเลี้ยงสัตว์เสียค่าประกันภัยไร่ละ ๕๙ บาท ได้รับเงินชดเชยไร่ละ ๑,๕๐๐ บาท ซึ่งคาดว่าจะต้องใช้จ่ายเงินในการเยียวยาช่วยเหลือเกษตรกรที่ประสบภัยน้ำท่วม จ.ศรีสะเกษ ประมาณ ๓๐๐ ล้านบาท ซึ่งได้เสนอของบประมาณไปรัฐบาลเรียบร้อยแล้ว ขอให้เกษตรกรที่ประสบภัยน้ำท่วมสอบถามข้อมูลเพิ่มเติมได้ที่สำนักงานเกษตรอำเภอที่มีภูมิลำเนาอยู่

อบจ.เพชรบูรณ์ เร่งแก้ไขปัญหาการขาดแคลนน้ำให้กับราษฎรในพื้นที่ ต.วังโบล้อ อ.หนองไผ่

ผู้สื่อข่าวรายงานว่า นายอัครเดช ทองใจสด นายกองค์การบริหารส่วนจังหวัด (อบจ.)เพชรบูรณ์ กล่าวว่า ได้มอบหมายให้กองช่าง อบจ.เพชรบูรณ์ เข้าดำเนินการแก้ไขปัญหาการขาดแคลนน้ำอย่างเร่งด่วน นำชุดเครื่องจักรเข้าขุดเจาะ เป่าล้างบ่อบาดาล เพื่ออำนวยความสะดวกและบรรเทาความเดือดร้อนในการจัดหาน้ำให้เพียงพอต่อการอุปโภค-บริโภคแก่ประชาชนได้ใช้ประโยชน์ ณ หมู่ที่ ๕ บ้านนาข้าวดอ ต.วังโบล้อ อ.หนองไผ่ จ.เพชรบูรณ์ ขณะนี้อยู่ระหว่างดำเนินการ.