



รายงานสถานการณ์น้ำรายวัน

เสนอโดย

ศูนย์เมขลา

ศูนย์ป้องกันวิกฤติน้ำ

กรมทรัพยากรน้ำ

ประจำวันที่ ๒๐ กันยายน ๒๕๖๒

## สารบัญ

- ๑) สรุปสถานการณ์น้ำ
- ๒) รายงานสถานการณ์พื้นที่เสี่ยงอุทกภัยน้ำหลากในเขตพื้นที่ลาด  
เชิงเขา
- ๓) ปริมาณฝนสะสมปี พ.ศ. ๒๕๖๑ และ ๒๕๖๒ เทียบค่าเฉลี่ย ๓๐ ปี
- ๔) สถานการณ์น้ำในอ่างเก็บน้ำขนาดใหญ่ และขนาดกลาง
- ๕) รายงานสถานการณ์น้ำรายลุ่มน้ำ
- ๖) รายงานระดับน้ำจากกล้อง CCTV



# สรุปสถานการณ์น้ำ



# นัยสำคัญ: 20 กันยายน 2562

## สรุปสถานการณ์น้ำ

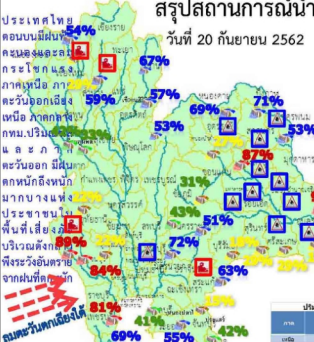
วันที่ 20 กันยายน 2562



- น้ำเสีย (-)
- น้ำเค็มรุก (-)
- ช่วงขาดแคลนน้ำ (-) น้ำท่วม (11)
- อยู่ยาคูธารานี
- สกลนคร นครพนม
- กาฬสินธุ์ มหาสารคาม ร้อยเอ็ด ยโสธร
- ศรีสะเกษ อำนาจเจริญ อุบลราชธานี
- น้ำหลาก (4)
- เชียงใหม่ ลำปาง
- กาญจนบุรี สระแก้ว
- น้ำระบายไม่ทัน (-)
- ดินถล่ม (-)

ปริมาณน้ำใช้การ 20 ก.ย. 2562

ภาค	พื้นที่ (ตร.กม.)	ปริมาณน้ำใช้การ (ล้าน ลบ.ม.)	เปลี่ยนแปลง (ล้าน ลบ.ม.)
เหนือ	5,195	29	เพิ่มขึ้น 3,546
กลาง	3,477	52	เพิ่มขึ้น 283
อีสาน	451	33	เพิ่มขึ้น 218
ตะวันออก	9,645	72	เพิ่มขึ้น 1,613
ภาคใต้	574	41	เพิ่มขึ้น 559
รวม	3,736	58	เพิ่มขึ้น 987
ค่าเฉลี่ย	23,879	98	เพิ่มขึ้น 1,060.1



ประเทศไทยตอนบนมีฝนตกน้อยและลมกระโชกแรง ภาคเหนือ ภาคตะวันออกเฉียงเหนือ ภาคกลาง ภาคตะวันออก และภาคใต้ตอนบนมีฝนตกหนักถึงหนักมากบางแห่ง ประชาชนในพื้นที่เสี่ยงภัยบริเวณดังกล่าวพึงระวังอันตรายจากฝนที่ตกหนักและฝนที่ตกสะสมไว้ด้วย

วันที่ 21 ก.ย. ภาคเหนือ ภาคตะวันออกเฉียงเหนือ ภาคกลาง ภาคตะวันออก มีฝนฟ้าคะนอง และมีฝนตกหนักถึงหนักมากบางแห่ง ภาคใต้มีฝนฟ้าคะนองและมีฝนตกหนักบางแห่ง ภาคเหนือ ภาคตะวันออกเฉียงเหนือ ภาคตะวันออก และภาคใต้ตอนบน มีฝนฟ้าคะนองและมีฝนตกหนักบางแห่ง ภาคเหนือ ภาคตะวันออกเฉียงเหนือ และภาคใต้ตอนบน ระวังอันตรายจากฝนที่ตกสะสมไว้ด้วย

วันที่ 22-23 ก.ย. ภาคเหนือ ภาคตะวันออกเฉียงเหนือ ภาคกลาง ภาคตะวันออก และภาคใต้ตอนบน มีฝนฟ้าคะนอง และมีฝนตกหนักถึงหนักมากบางแห่ง ภาคเหนือ ภาคตะวันออกเฉียงเหนือ และภาคใต้ตอนบน ระวังอันตรายจากฝนที่ตกสะสมไว้ด้วย

วันที่ 24-26 ก.ย. ภาคเหนือ ภาคตะวันออกเฉียงเหนือ ภาคกลาง ภาคตะวันออก และภาคใต้ตอนบน มีฝนฟ้าคะนอง และมีฝนตกหนักถึงหนักมากบางแห่ง ภาคเหนือ ภาคตะวันออกเฉียงเหนือ และภาคใต้ตอนบน ระวังอันตรายจากฝนที่ตกสะสมไว้ด้วย

วันที่ 27-28 ก.ย. ภาคเหนือ ภาคตะวันออกเฉียงเหนือ ภาคกลาง ภาคตะวันออก และภาคใต้ตอนบน มีฝนฟ้าคะนอง และมีฝนตกหนักถึงหนักมากบางแห่ง ภาคเหนือ ภาคตะวันออกเฉียงเหนือ และภาคใต้ตอนบน ระวังอันตรายจากฝนที่ตกสะสมไว้ด้วย

วันที่ 29-30 ก.ย. ภาคเหนือ ภาคตะวันออกเฉียงเหนือ ภาคกลาง ภาคตะวันออก และภาคใต้ตอนบน มีฝนฟ้าคะนอง และมีฝนตกหนักถึงหนักมากบางแห่ง ภาคเหนือ ภาคตะวันออกเฉียงเหนือ และภาคใต้ตอนบน ระวังอันตรายจากฝนที่ตกสะสมไว้ด้วย

- ปริมาณฝนสะสมตั้งแต่ต้นปีถึงปัจจุบันรวม 1060.1 มม. น้อยกว่าค่าปกติ 67.1 มม. (6%)
- อ่างเก็บน้ำขนาดใหญ่ น้อยกว่า ปีที่แล้ว 12%
- มีปริมาณน้ำกักเก็บรวม 46,621 ล้าน ลบ.ม. (66%)
- อ่างเก็บน้ำขนาดกลาง น้อยกว่า ปีที่แล้ว 6%
- มีปริมาณน้ำกักเก็บรวม 3,093 ล้าน ลบ.ม. (60%)

- น้ำในเขื่อน**
- 81% ขึ้นไป เกณฑ์น้ำเต็มก 5 แห่ง
- 61 - 80% เกณฑ์น้ำดี 15 แห่ง
- 31 - 60% เกณฑ์น้ำพอใช้ 6 แห่ง
- ≤ 30% เกณฑ์น้ำน้อย 9 แห่ง

1. ปริมาณฝนสะสมตั้งแต่ต้นปี 2562 ถึง วันที่ 15 กันยายน 62 รวม 1060.1 มม. น้อยกว่าค่าเฉลี่ย 67.1 มม. (6%)
2. อ่างเก็บน้ำขนาดใหญ่มีปริมาณน้ำเก็บกัก 46,621 ล้าน ลบ.ม. (66%) น้อยกว่าปีที่แล้ว 12% (8,633 ล้าน ลบ.ม.)
3. อ่างเก็บน้ำขนาดกลางมีปริมาณน้ำเก็บกัก 3,093 ล้าน ลบ.ม. (60%) น้อยกว่าปีที่แล้ว 6% (320 ล้าน ลบ.ม.)
4. พื้นที่ที่ต้องให้ความสนใจเรื่องน้ำ

ขาดแคลนน้ำ - จังหวัด

น้ำเค็มรุก - จังหวัด

น้ำท่วม

น้ำท่วม 11 จังหวัด กาฬสินธุ์ มหาสารคาม อุดรธานี สกลนคร นครพนม ร้อยเอ็ด ยโสธร อำนาจเจริญ ศรีสะเกษ อุบลราชธานี อุดรธานี

น้ำหลาก 4 จังหวัด เชียงใหม่ ลำปาง กาญจนบุรี สระแก้ว

น้ำระบายไม่ทัน - จังหวัด

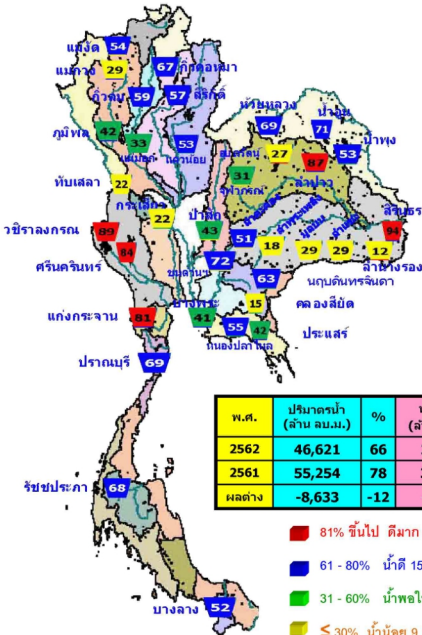
น้ำเสีย

น้ำเสียเนื่องจากสิ่งปฏิกูล - จังหวัด

น้ำเสียเนื่องจากน้ำท่วมขัง - จังหวัด

# 20 กันยายน 2562

## สถานการณ์การเก็บกักน้ำในเขื่อนขนาดใหญ่



สภาพน้ำและการระบายน้ำ กฟผ.  
รายงาน ณ วันที่ 20 กันยายน 2562

เขื่อน	A	B	C	D	E	F	G
	ปริมาณน้ำไหลเข้าอ่าง (ล้าน ลบ.ม.)	ระบายน้ำ (ล้าน ลบ.ม.)	ระบายน้ำตามเครื่องวัดอัตราการสูบน้ำ (ล้าน ลบ.ม.)	ปริมาณน้ำที่สามารถใช้งานได้ (ล้าน ลบ.ม.)	ปริมาณน้ำที่สามารถใช้งานได้คิดเป็น %	ไหลเข้า (ลบ.)	ไหลออก (ลบ.)
1 เขื่อนภูมิพล	17.15	3.00	4.00	1811.81	18.75	453	15 ส.ค. 63
2 เขื่อนสิริกิติ์	16.82	4.50	5.27	2571.47	38.61	488	19 ม.ค. 64
3 เขื่อนศรีนครินทร์	29.21	5.00	6.98	4750.40	63.51	681	31 ก.ค. 64
4 เขื่อนวชิราลงกรณ	25.99	25.00	26.08	4917.27	84.08	189	25 มี.ค. 63
5 เขื่อนศรีนครินทร์	8.42	5.00	5.82	2497.19	58.25	429	21 พ.ย. 63
6 เขื่อนบางลาง	1.97	3.00	3.13	478.38	40.61	153	19 ก.พ. 63
7 เขื่อนอุบลรัตน์	1.23	0.30	1.30	64.72	3.50	50	8 พ.ย. 62
8 เขื่อนป่าสัก	0.28	0.10	0.29	78.73	50.21	271	16 มี.ย. 63
9 เขื่อนสิรินธร	14.26	0.00	11.57	1010.96	89.06	87	15 ส.ค. 62
10 เขื่อนเจ้าพระยา	0.05	0.00	0.02	13.08	10.34	654	4 ก.ค. 64
11 เขื่อนป่าสักชลสิทธิ์	8.36	0.26	0.26	408.32	42.67	1,570	6 ม.ค. 67
12 เขื่อนแควน้อยบำรุงแดน	3.28	1.30	2.61	457.80	51.09	175	12 มี.ค. 63
รวม	78.37	92.82	105.99	12,496			

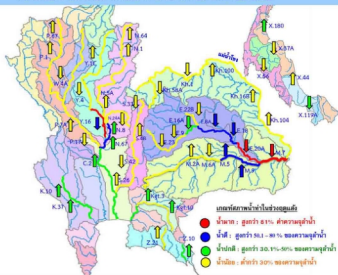
แหล่งข้อมูล : การไฟฟ้าฝ่ายผลิตแห่งประเทศไทย

พ.ศ.	ปริมาณน้ำ (ล้าน ลบ.ม.)	%	น้ำใช้การ (ล้าน ลบ.ม.)	%
2562	46,621	66	23,079	49
2561	55,254	78	31,710	67
ผลต่าง	-8,633	-12	-8,631	-18

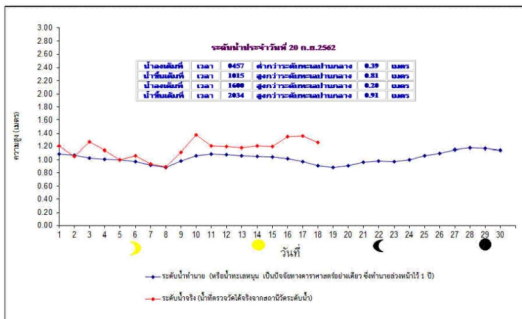
ภาค	สถานะเปรียบเทียบ			+/ - / ค่า 0 61 (ล้าน ลบ.ม.)
	จำนวน	%	พื้นที่	
เหนือ	5,195	29	เพิ่มขึ้น	-5,540
อีสาน	3,477	52	เพิ่มขึ้น	283
กลาง	451	33	เพิ่มขึ้น	-219
ตะวันออก	9,645	72	เพิ่มขึ้น	-1,613
ตะวันตก	574	41	เพิ่มขึ้น	-555
ใต้	3,736	58	เพิ่มขึ้น	-987
ทั่วประเทศ	23,079	49	เพิ่มขึ้น	-8,631

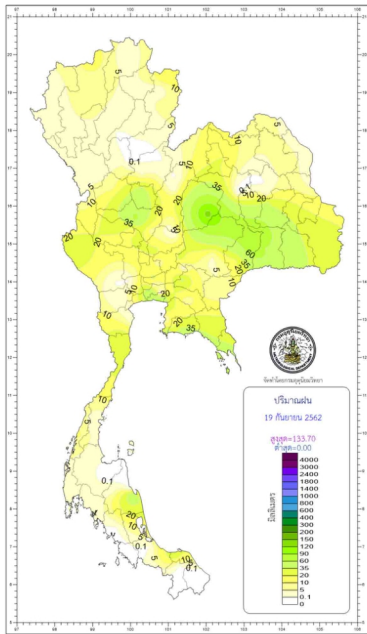
- 81% ขึ้นไป ตีมาก 5 แห่ง
- 61 - 80% น้ำดี 15 แห่ง
- 31 - 60% น้ำพอใช้ 6 แห่ง
- ≤ 30% น้ำน้อย 9 แห่ง

## แนวโน้มสถานการณ์น้ำท่าในลำน้ำสายหลัก 20 กันยายน 2562



ลำน้ำ	สถานี	ชนิดสถานี	สูง	ความจุ	ระดับน้ำ	ปริมาณน้ำ		ค่า -v	สถิติ	แนวโน้ม			
						วันที่	ปริมาณ						
			ม.	ลบ./%	ม.	ลบ./%	ลบ./%						
1.	ปิง	P.1	สะพานบางคู	ลำน้ำปิง	จังหวัดเชียงใหม่	3.70	445	1.53	49	24	-1.17	ปกติ	เพิ่มขึ้น
	ปิง	P.7A	สะพานบ้านวัดสอง	ลำน้ำปิง	จังหวัดกำแพงเพชร	5.34	3,000	0.30	75	67	-5.04	ปกติ	เพิ่มขึ้น
	ปิง	P.17	บ้านวัดวัง	ลำน้ำปิง	จังหวัดนครสวรรค์	39.80	2,990	34.54	83	78	-5.26	ปกติ	เพิ่มขึ้น
2.	ห้วย	W.6A	บ้านวัดอิน	ลำน้ำห้วย	จังหวัดตาก	8.00	700	1.07	23	24	-4.93	ปกติ	คงที่
3.	ห้วย	Y.1C	สะพานบ้านน้ำใส	ลำน้ำห้วย	จังหวัดนคร	8.20	995	2.60	205	82	-5.40	ปกติ	เพิ่มขึ้น
	ห้วย	Y.16	บ้านเขาทราย	ลำน้ำห้วย	จังหวัดพิจิตร	7.30	207	6.88	203	219	-6.82	มาก	คงที่
4.	ท่าม	N.1	หน้าวัดบ้านท่าไม้	ลำน้ำท่าม	จังหวัดพิจิตร	7.00	1,217	1.10	119	119	-5.90	ปกติ	เพิ่มขึ้น
	ท่าม	N.5A	สะพานเขาทราย	ลำน้ำท่าม	จังหวัดพิจิตร	10.37	1,345	0.81	71	65	-9.36	ปกติ	เพิ่มขึ้น
	ท่าม	N.67	สะพานบ้านหนอง	ลำน้ำท่าม	จังหวัดนครสวรรค์	28.30	1,579	23.74	710	690	-4.56	ปกติ	เพิ่มขึ้น
5.	ท่าม	M.6A	บ้านเขาคี	ลำน้ำท่าม	จังหวัดพิจิตร	6.00	440	1.89	39	48	-4.11	ปกติ	คงที่
	ท่าม	M.9	บ้านหนองคู	ลำน้ำท่าม	จังหวัดพิจิตร	9.00	200	8.14	-	-	-0.86	N/A	N/A
	ท่าม	M.7	สะพานวัดประชาภิบาล	ลำน้ำท่าม	จังหวัดอุตรดิตถ์	7.00	2,300	10.08	6,024	6,170	3.48	ปกติ	คงที่
6.	ท่าม	Ky.10	บ้านเขาจริง	ลำน้ำท่าม	จังหวัดพระนครศรีอยุธยา	11.00	300	7.58	124	20	-4.82	ปกติ	เพิ่มขึ้น
7.	ท่าม	Ky.3	บ้านหนองบัว	ลำน้ำท่าม	จังหวัดพระนครศรีอยุธยา	10.20	458	7.03	355	346	-3.17	ปกติ	เพิ่มขึ้น
8.	ท่าม	X.15B	สะพานบ้านวัด	ลำน้ำท่าม	จังหวัดอุตรดิตถ์	11.50	597	6.22	181	188	-5.28	ปกติ	คงที่
9.	ท่าม	X.37A	บ้านท่ามะพร้าว	ลำน้ำท่าม	จังหวัดอุตรดิตถ์	10.76	489	6.37	75	82	-4.39	ปกติ	คงที่
10.	ท่าม	X.119A	บ้านท่ามะพร้าว	ลำน้ำท่าม	จังหวัดอุตรดิตถ์	8.20	219	4.83	36	40	-3.77	ปกติ	คงที่





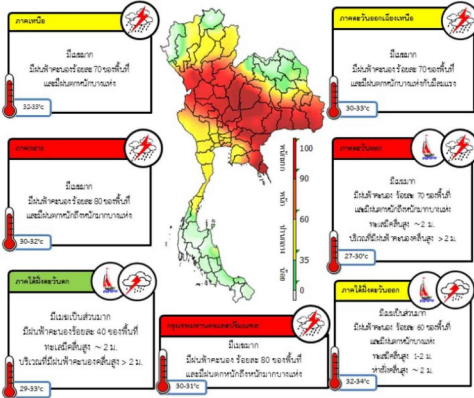
กองพยากรณ์อากาศ กรมอุตุนิยมวิทยา กระทรวงมหาดไทยเพื่อเศรษฐกิจและสังคม		รายงานสรุปลักษณะอากาศ ประจำวันสุดท้ายที่ 20 กันยายน พ.ศ. 2562 ออกประกาศเวลา 1100 น.
ภาค	เขตภัยและปริมาณฝนเป็นมิลลิเมตร ตั้งแต่เวลา 0700 น. วันที่ 19 ก.ย. 62 ถึงเวลา 0700 น. วันที่ 20 ก.ย. 62	จุดสูงสุดเป็นอันดับของเขตรัฐ
เหนือ	มีฝนร้อยละ 70 ของพื้นที่ มากที่สุด 56.1 มม. ที่ อ.ชนแดน จ.เพชรบูรณ์	ต่ำสุด 11.7 ยอดดอยอินทนนท์ อ.จอมทอง จ.เชียงใหม่
		ต่ำสุด 21.0 อ.ผู้เฒ่าจ.ตาก
		สูงสุด 35.2 อ.เมือง จ.อุตรดิตถ์
ตะวันออกเฉียงเหนือ	มีฝนร้อยละ 80 ของพื้นที่ มากที่สุด 159.0 มม. ที่ อ.กระสัง จ.บุรีรัมย์	ต่ำสุด 15.0 เขตวิภาวดีรังสิต กรุงเทพฯ และ อุทยานแห่งชาติภูเรือ
		ต่ำสุด 22.3 อ.เมือง จ.ชัยภูมิ
		สูงสุด 35.8 อ.โพนพิสัย จ.มหาสารคาม
กลาง	มีฝนร้อยละ 70 ของพื้นที่ มากที่สุด 103.5 มม. ที่ อ.สามคั้ง จ.ราชบุรี	ต่ำสุด 23.5 อ.เมือง จ.กาญจนบุรี
		สูงสุด 34.0 อ.เมือง จ.นครสวรรค์
		ต่ำสุด 23.5 ต.ตะโปน อ.ระง จ.ชัยภูมิ
ตะวันออก	มีฝนร้อยละ 80 ของพื้นที่ มากที่สุด 56.3 มม. ที่ อ.จตุร จ.จันทบุรี	ต่ำสุด 31.6 อ.เกาะสีชัง จ.ชลบุรี
		สูงสุด 22.2 อ.สละ จ.สงขลา
		สูงสุด 34.5 อ.หุนหิน จ.สุราษฎร์ธานี
ใต้และรับทศ	มีฝนร้อยละ 30 ของพื้นที่ มากที่สุด 11.5 มม. ที่ อ.เมือง จ.ระนอง	ต่ำสุด 23.1 ท่าอากาศยานภูเก็ต อ.ถลาง จ.ภูเก็ต
		สูงสุด 33.2 อ.เมือง จ.ตรัง
		ต่ำสุด 23.9 สถานีรถไฟอ.เมือง จ.สมุทรปราการ
กรุงเทพมหานคร และปริมณฑล	มีฝนร้อยละ 80 ของพื้นที่ มากที่สุด 131.2 มม. ที่ หมู่บ้านทุ่งเศรษฐี เขตประเวศ กรุงเทพมหานคร	ต่ำสุด 35.5 ศูนย์การประชุมแห่งชาติสิริกิติ์ เขตพญาไท กรุงเทพมหานคร

วันนี้	กรุงเทพมหานคร	ตรวจอากาศเวลา	18.16 น.
	ประกาศการกระจายใบพัด และพายุฝน จ.ภูเก็ต	ตรวจอากาศเวลา	18.24 น.
วันพรุ่งนี้	เกาะลันตา อ.ไชยเขียม จ.สุราษฎร์ธานี	ตรวจอากาศขึ้นเวลา	05.46 น.
	อุทยานแห่งชาติอ่าวคู อ.ปัว จ.น่าน	ตรวจอากาศขึ้นเวลา	06.05 น.

สภาวะระดับน้ำในแม่น้ำเจ้าพระยา ที่ท่าตอขังอยู่ต่ำกว่าเกณฑ์เตือนด้วยเหตุสภาพอากาศมีแนวโน้มทะเลหนุนและอิทธิพลต่าง ๆ แล้ว

(20 ก.ย. 62)	วันนี้	น้ำขึ้นเต็มที่ เวลา	10.15 น.	สูทวาระระดับทะเลปานกลาง	-	เมตร	81	เซนติเมตร
	และเวลา	20.34 น.	สูทวาระระดับทะเลปานกลาง	-	เมตร	91	เซนติเมตร	
	น้ำลงเต็มที่ เวลา	04.57 น.	ต่ำวาระระดับทะเลปานกลาง	-	เมตร	39	เซนติเมตร	
	และเวลา	16.00 น.	สูทวาระระดับทะเลปานกลาง	-	เมตร	20	เซนติเมตร	
วันพรุ่งนี้ (21 ก.ย. 62)	วันนี้	น้ำขึ้นเต็มที่ เวลา	11.04 น.	สูทวาระระดับทะเลปานกลาง	-	เมตร	78	เซนติเมตร
	และเวลา	20.45 น.	สูทวาระระดับทะเลปานกลาง	-	เมตร	96	เซนติเมตร	
	น้ำลงเต็มที่ เวลา	05.29 น.	ต่ำวาระระดับทะเลปานกลาง	-	เมตร	43	เซนติเมตร	
	และเวลา	16.09 น.	สูทวาระระดับทะเลปานกลาง	-	เมตร	41	เซนติเมตร	

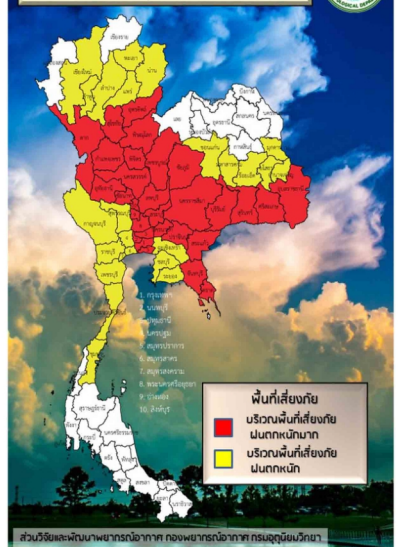
## พยากรณ์อากาศประจำวันศุกร์ที่ 20 กันยายน พ.ศ. 2562 ออกประกาศ เวลา 11.00 น.



### ลักษณะอากาศทั่วไป

ประเทศไทยตอนบนมีฝนฟ้าคะนองและลมกระโชกแรง กับมีฝนตกหนักถึงหนักมากบางแห่งบริเวณภาคเหนือ ภาคตะวันออกเฉียงเหนือ ภาคกลาง รวมทั้งกรุงเทพมหานครและปริมณฑล และภาคตะวันออก ขอให้ประชาชนในพื้นที่เสี่ยงภัยบริเวณดังกล่าวระวังอันตรายจากฝนที่ตกหนักและฝนที่ตกสะสมไว้ด้วย สำหรับทะเลอันดามันตอนบนและอ่าวไทยตอนบนมีคลื่นสูงประมาณ 2 เมตร บริเวณที่มีฝนฟ้าคะนองคลื่นสูงมากกว่า 2 เมตร ชาวเรือควรเดินเรือด้วยความระมัดระวังโดยหลีกเลี่ยงการเดินเรือบริเวณที่มีฝนฟ้าคะนอง

## แผนที่แสดงพื้นที่เสี่ยงภัยฝนตกหนักถึงหนักมาก ประจำวันศุกร์ที่ 20 กันยายน พ.ศ. 2562 ถึงเวลา 11.00 น. วันศุกร์ ถึง 11.00 น. วันเสาร์





รายงานสถานการณ์พื้นที่  
เสี่ยงอุทกภัยน้ำหลากในเขต  
พื้นที่ลาดเชิงเขา

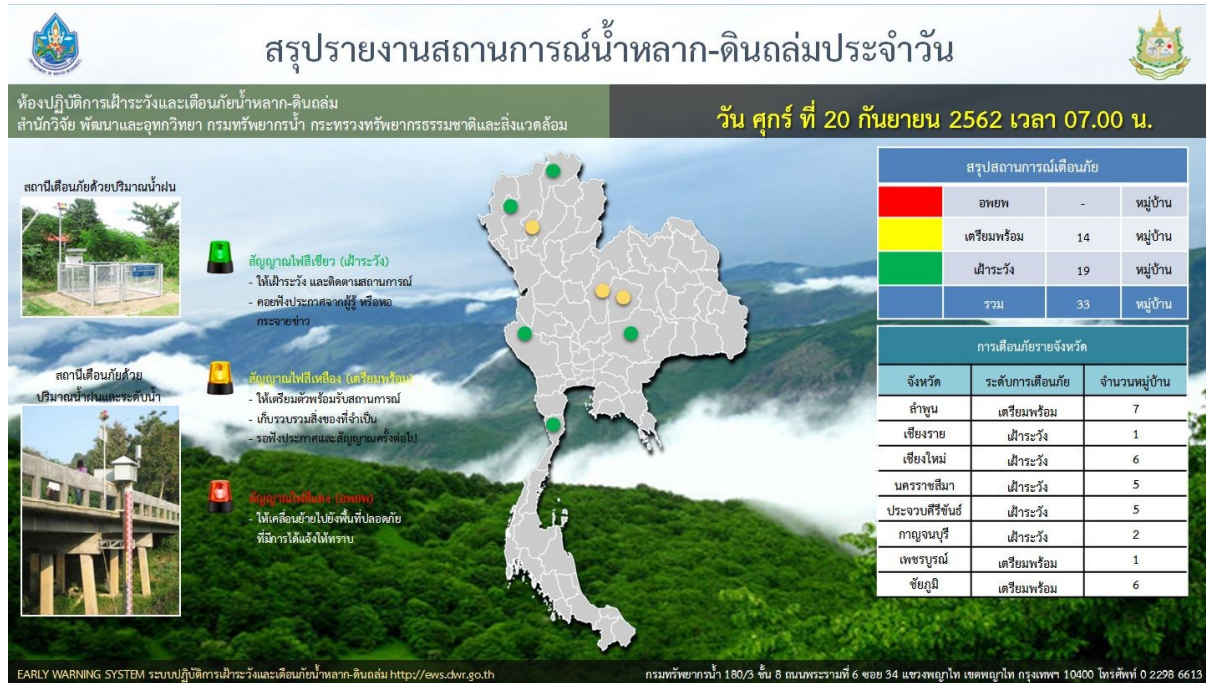


# รายงานสถานการณ์พื้นที่เสี่ยงอุทกภัยน้ำหลากในเขตพื้นที่ลาดเชิงเขา

วันที่ 20 กันยายน 2562 เวลา 07:00 น.

## 1) Early Warning System (20 ก.ย. 2562 เวลา 07.00 น)

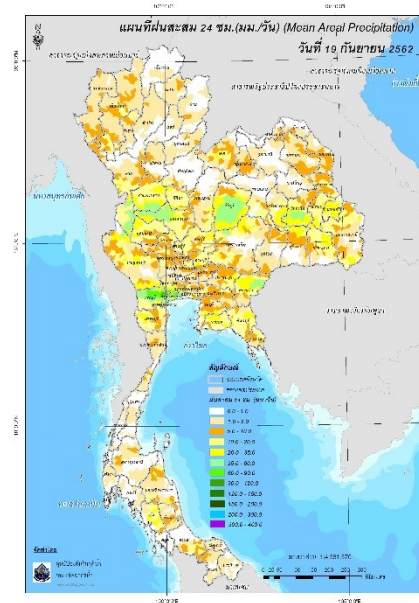
สถานี Early Warning System ที่มีฝนตกทั้งหมด 465 สถานี ครอบคลุม 966 หมู่บ้าน มีการแจ้งเตือนพร้อม 14 หมู่บ้าน และเฝ้าระวัง 19 หมู่บ้าน



ที่มา : สำนักวิจัย พัฒนาและอุทกวิทยา

## 2) ปริมาณฝน

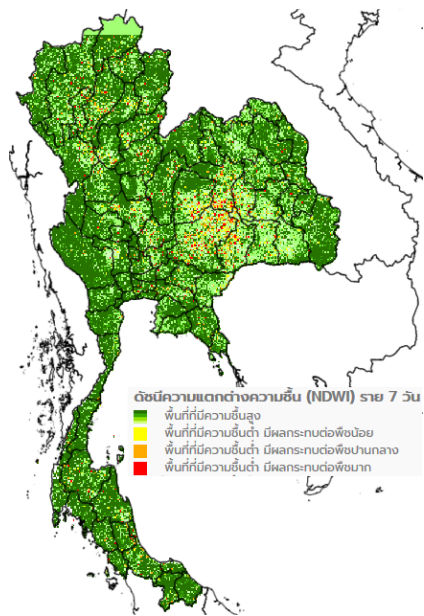
ผลการเปรียบเทียบปริมาณฝนสะสม 24 ชั่วโมง ของวันที่ 19 ถึง 20 กันยายน 2562 (เวลา 07:00น.) จากระบบของ Mekong River Commission Flash Flood Guidance System (MRCFFGS) แสดงให้เห็นว่ามีปริมาณฝนตกบริเวณภาคเหนือ ภาคตะวันออกเฉียงเหนือ ภาคกลาง ภาคตะวันออก และภาคใต้ มีปริมาณฝนสะสมประมาณ 10 – 20 มม./วัน ส่วนบริเวณจังหวัดเลย ยโสธร อำนาจเจริญ อุบลราชธานี ศรีสะเกษ สุรินทร์ เพชรบูรณ์ ลพบุรี ชัยนาท อุทัยธานี สระบุรี ปราจีนบุรี ชลบุรี ระยอง จันทบุรี เพชรบูรณ์ นครศรีธรรมราช และตรัง มีปริมาณฝนสะสมประมาณ 20 – 35 มม./วัน และบริเวณจังหวัดตาก กำแพงเพชร นครสวรรค์ ชัยภูมิ นครราชสีมา มหาสารคาม ร้อยเอ็ด สระแก้ว ราชบุรี สมุทรสาคร นครปฐม และสระแก้ว มีปริมาณฝนสะสมประมาณ 35 – 60 มม./วัน



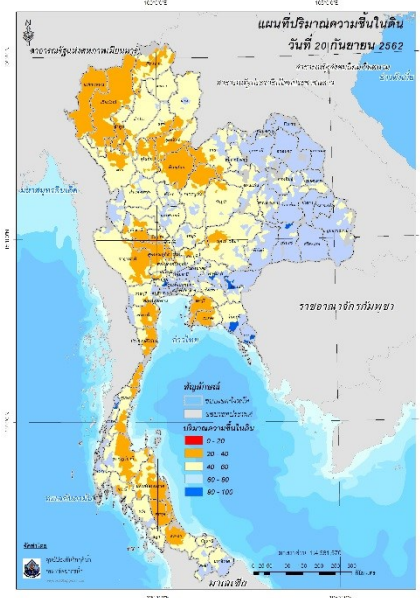
ปริมาณฝนสะสม 24 ชั่วโมง (MRCFFGS)

### 3) ปริมาณความชื้นในดิน

ปริมาณความชื้นในดินจากแผนที่ดาวเทียมของ Gistda (ดัชนีความแตกต่าง (NDWI) ราย 7 วัน) และค่าความชื้นในดินที่ได้จากระบบ MRCFFGS พบว่าพื้นที่บริเวณภาคตะวันออกเฉียงเหนือ ภาคกลาง ภาคตะวันออก และภาคใต้ มีค่าความชื้นอยู่ในเกณฑ์ประมาณร้อยละ 60 - 80 สถานะดังกล่าวหมายถึงดินในพื้นที่บริเวณดังกล่าว ยังสามารถรองรับปริมาณน้ำฝนได้อีกประมาณ 20% ก่อนที่จะเข้าสู่สภาพอิ่มตัว

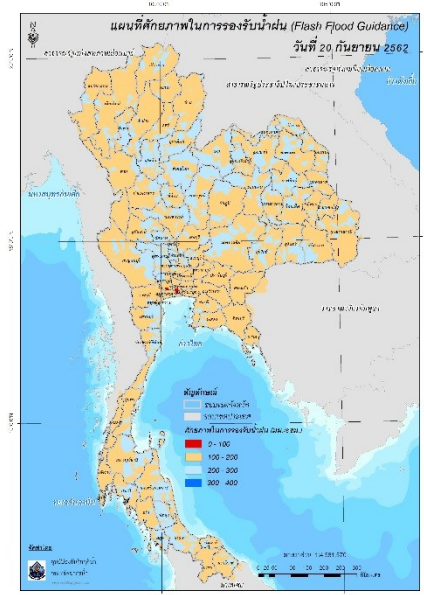


แผนที่ดาวเทียมของ Gistda  
(14 - 20 ก.ย. 62)



ปริมาณความชื้นในดิน (MRCFFG)

#### 4) ศักยภาพในการรองรับน้ำฝน FFG (Flash Flood Guidance)

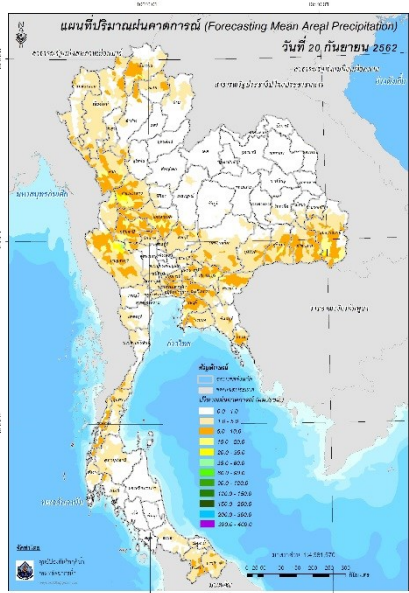


FFG หมายถึง ค่าความสามารถในการรองรับปริมาณฝนของพื้นที่นั้นๆ ก่อนที่จะเกิดสภาวะน้ำล้นตลิ่งที่จุดออกของปลายพื้นที่ โดยค่า FFG 06-hr หมายถึง ปริมาณฝนที่จะส่งผลให้เกิดสภาวะน้ำล้นตลิ่งที่ปลายลุ่มน้ำในอีก 6 ชั่วโมงข้างหน้า (มม./6ชม.)

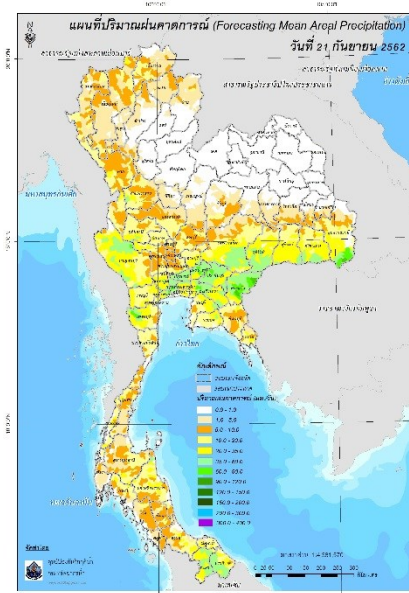
#### 5) ปริมาณฝนคาดการณ์ล่วงหน้า

ปริมาณฝนคาดการณ์ในวันที่ 20 กันยายน 2562 เวลา 13.00 น. บริเวณภาคเหนือ ภาคตะวันออกเฉียงเหนือ ภาคกลาง ภาคตะวันออก และภาคใต้ จะมีปริมาณฝนสะสม 6 ชั่วโมงข้างหน้า 5 - 10 มม. ส่วนบริเวณจังหวัดกำแพงเพชร กาญจนบุรี และอุบลราชธานี จะมีปริมาณฝนสะสม 6 ชั่วโมงข้างหน้า 20 - 35 มม.

ปริมาณฝนคาดการณ์ในวันที่ 21 กันยายน 2562 เวลา 07.00 น. ทั่วทั้งประเทศไทยจะมีปริมาณฝนเพิ่มขึ้น บริเวณภาคเหนือ ภาคตะวันออกเฉียงเหนือ ภาคกลาง ภาคตะวันออก และภาคใต้ จะมีปริมาณฝนสะสม 24 ชั่วโมงข้างหน้า 10 - 20 มม. ส่วนบริเวณตาก จันทบุรี ตราด ชุมพร ระนอง สุราษฎร์ธานี กระบี่ และสงขลา จะมีปริมาณฝนสะสม 24 ชั่วโมงข้างหน้า 20 - 35 มม. และบริเวณจังหวัดกำแพงเพชร อุทัยธานี นครราชสีมา บุรีรัมย์ สุรินทร์ ศรีสะเกษ อุบลราชธานี นครนายก ปราจีนบุรี ฉะเชิงเทรา สระแก้ว ชลบุรี ระยอง ปทุมธานี นนทบุรี กรุงเทพมหานคร นครปฐม สมุทรสาคร กาญจนบุรี เพชรบุรี นครศรีธรรมราช ยะลา และนราธิวาส จะมีปริมาณฝนสะสม 24 ชั่วโมงข้างหน้า 35 - 60 มม.



ปริมาณฝนคาดการณ์ในวันที่ 20 กันยายน 2562

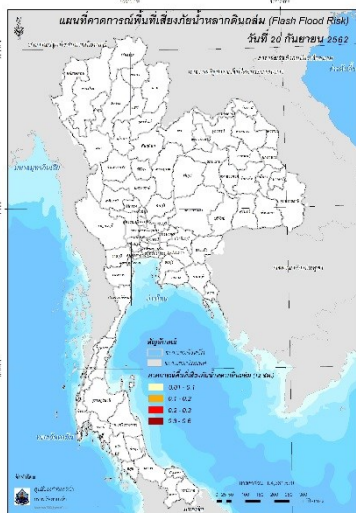


ปริมาณฝนคาดการณ์ในวันที่ 21 กันยายน 2562

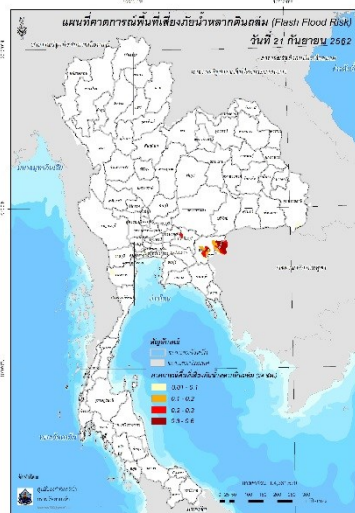
6) ความเสี่ยงจากน้ำท่วม

- การคาดการณ์พื้นที่เสี่ยงภัยน้ำหลากดินถล่มจากข้อมูล MRCFFGS วันที่ 20 กันยายน 2562 ในอีก 12 ชม. 24 ชม. และ 36 ชม. พบพื้นที่เสี่ยงบริเวณจังหวัดสระแก้ว (อ.ตาพระยา และอ.โคกสูง)

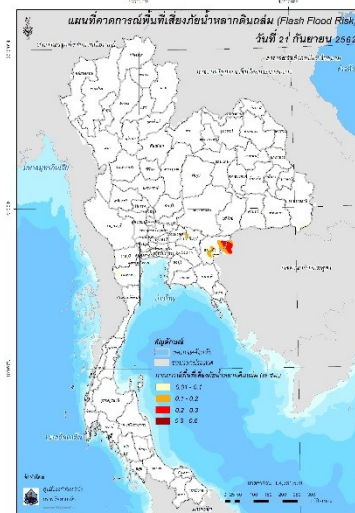
แผนที่แสดงการคาดการณ์พื้นที่เสี่ยงภัยน้ำหลากดินถล่ม วันที่ 20 กันยายน 2562



วันที่ 20 ก.ย. 2562 (19:00 น.)



วันที่ 21 ก.ย. 2562 (07:00 น.)



วันที่ 21 ก.ย. 2562 (19:00 น.)

คำแนะนำ: ข้อมูลดังกล่าวเป็นการคาดการณ์พื้นที่เสี่ยงภัยน้ำหลาก โดยอาศัยข้อมูลปริมาณฝนจากดาวเทียม ดังนั้นรายงานฉบับนี้ควรใช้งานควบคู่ไปกับการตรวจวัดปริมาณฝนจริงภาคสนาม และข้อมูลจากเรดาร์ เพื่อประกอบการตัดสินใจ

ปริมาณฝนสะสมปี

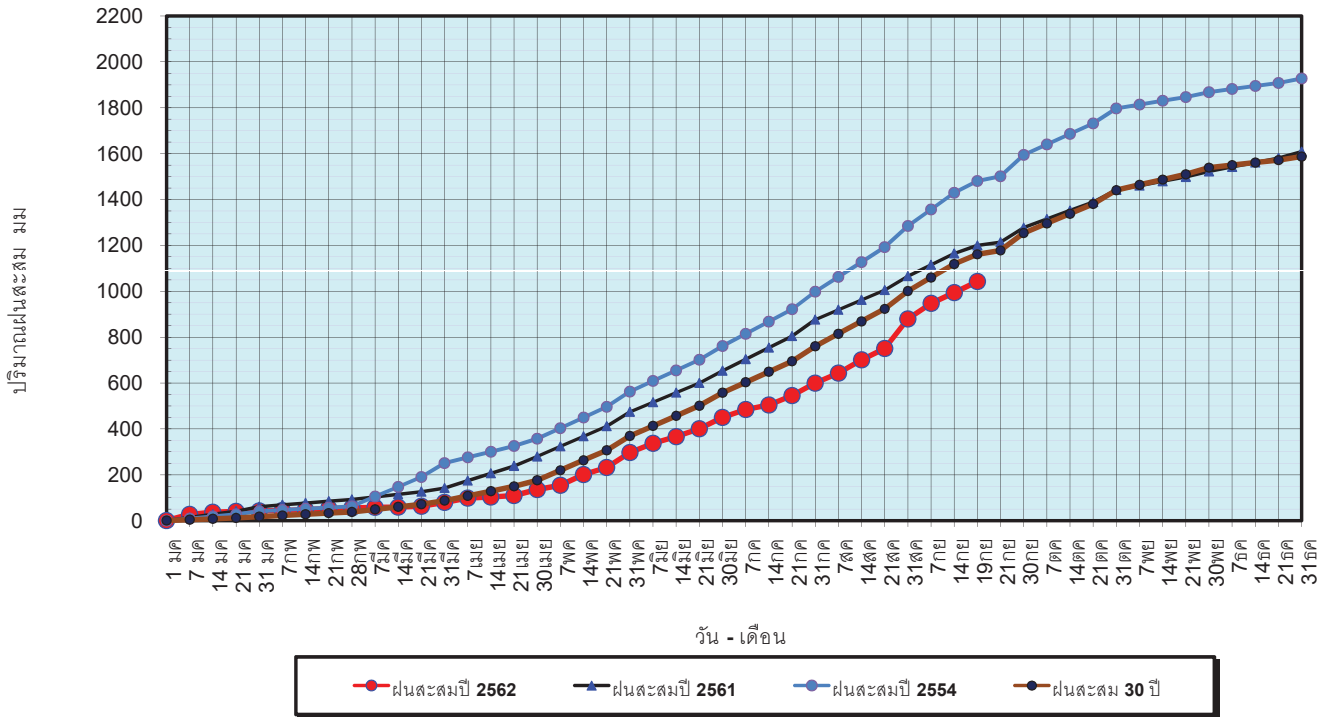
พ.ศ. ๒๕๖๑ และ ๒๕๖๒

เทียบค่าเฉลี่ย ๓๐ ปี



วันที่ 19 กันยายน 2562  
 ฝน30ปี = 1,161.03 มม. (สะสมทั้งปี = 1,587.70 มม.)  
 ปี61 = 1,199.96 มม. (สะสมทั้งปี = 1,608.74 มม.)  
 ปี62 = 1,042.45 มม.  
 เปรียบเทียบกับ ปี 61 **มีค่าน้อยกว่า** -157.51 มม.  
 เปรียบเทียบกับฝนเฉลี่ย 30 ปี **มีค่าน้อยกว่า** -118.58 มม.

ปริมาณฝนสะสมปี 2554-2561-2562 เทียบกับค่าเฉลี่ย 30 ปี



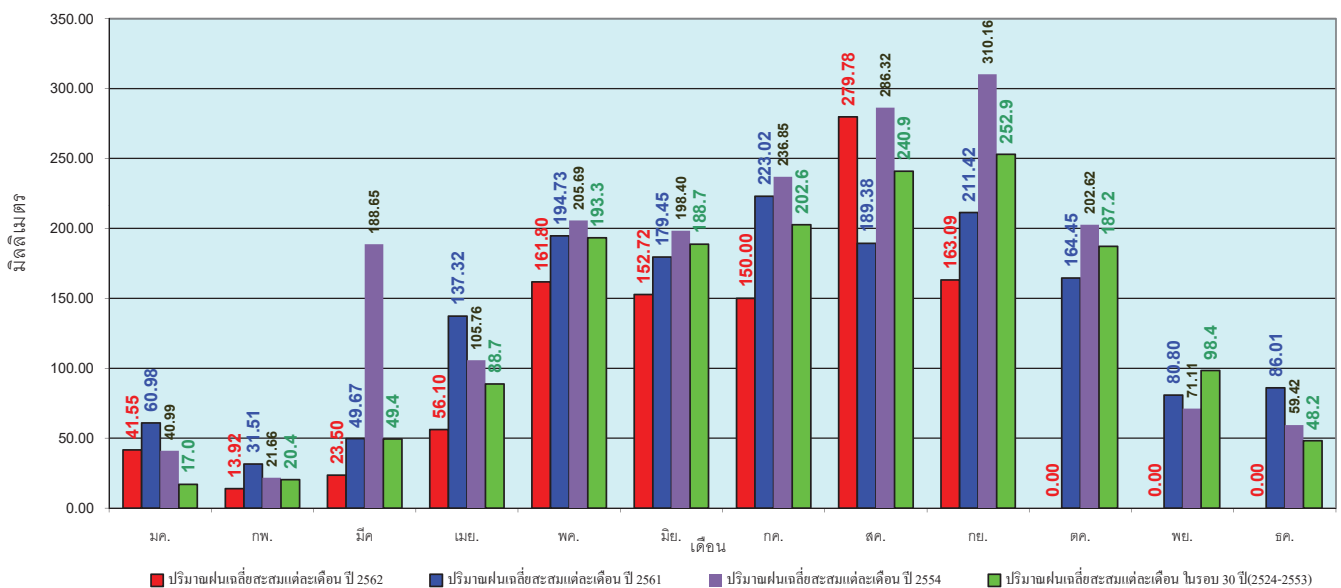
ข้อมูลจากกรมอุตุนิยมวิทยาจำนวน 122  
 สถานีข้อมูลปริมาณฝนสะสมถึง วันที่  
 19 กันยายน 2562



ศูนย์เมขลา    ศูนย์ป้องกันโรคติดต่อ กรมทรัพยากรน้ำ

วันที่ 19 กันยายน 2562  
 ฝน30ปี = 1,161.03 มม. (สะสมทั้งปี = 1,587.50 มม.)  
 ปี61 = 1,199.96 มม. (สะสมทั้งปี = 1,608.74 มม.)  
 ปี62 = 1,042.45 มม.  
 เปรียบเทียบกับ ปี 61 **มีค่าน้อยกว่า** -157.51 มม.  
 เปรียบเทียบกับฝนเฉลี่ย 30 ปี **มีค่าน้อยกว่า** -118.58 มม.

ปริมาณฝนเฉลี่ยรายเดือนของประเทศ



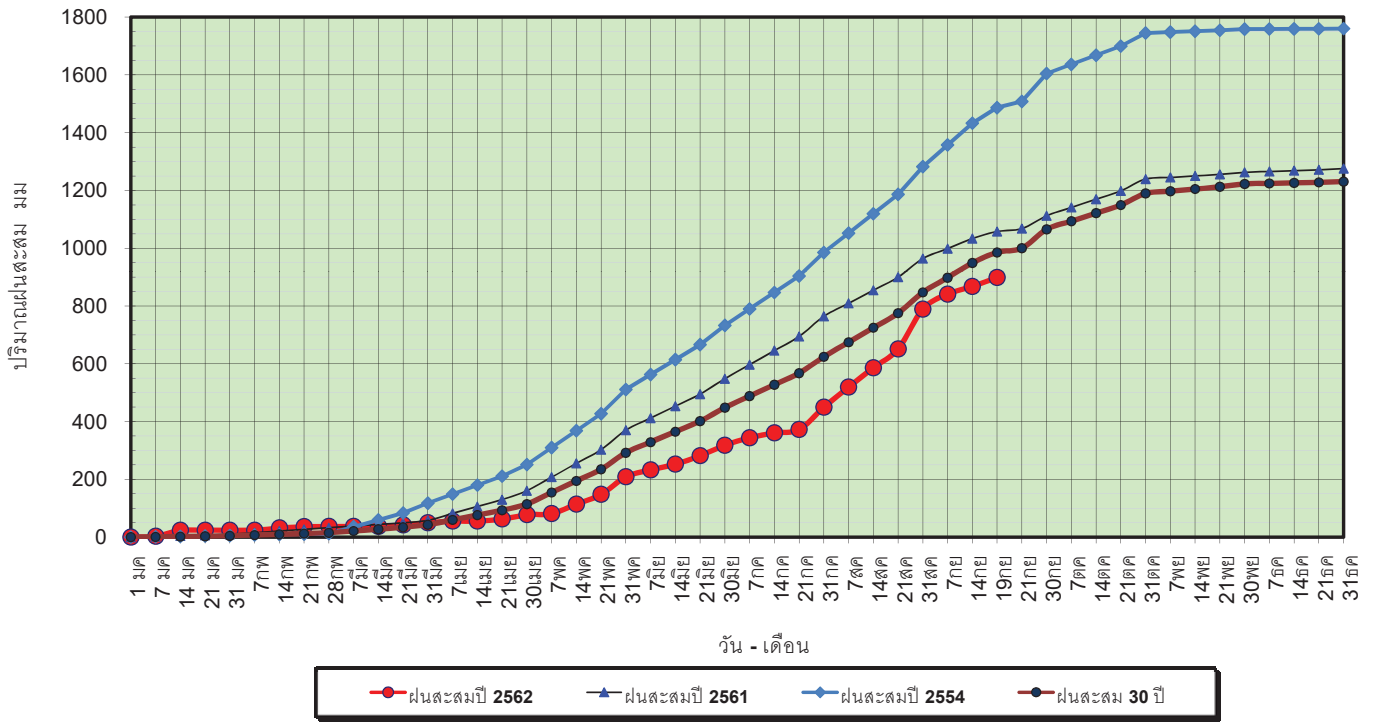
ข้อมูลจากกรมอุตุนิยมวิทยาจำนวน 122  
 สถานีข้อมูลปริมาณฝนสะสมถึง วันที่  
 19 กันยายน 2562



ศูนย์เมขลา    ศูนย์ป้องกันโรคติดต่อ กรมทรัพยากรน้ำ

วันที่ 19 กันยายน 2562  
 ฝน30ปี = 985.66 มม. (สะสมทั้งปี = 1,230.90 มม.)  
 ปี61 = 1,058.29 มม. (สะสมทั้งปี = 1,276.02 มม.)  
 ปี62 = 899.25 มม.  
 เปรียบเทียบกับ ปี 61 **มีค่าน้อยกว่า** -159.04 มม.  
 เปรียบเทียบกับฝนเฉลี่ย 30 ปี **มีค่าน้อยกว่า** -86.40 มม.

### ปริมาณฝนสะสมภาคเหนือ

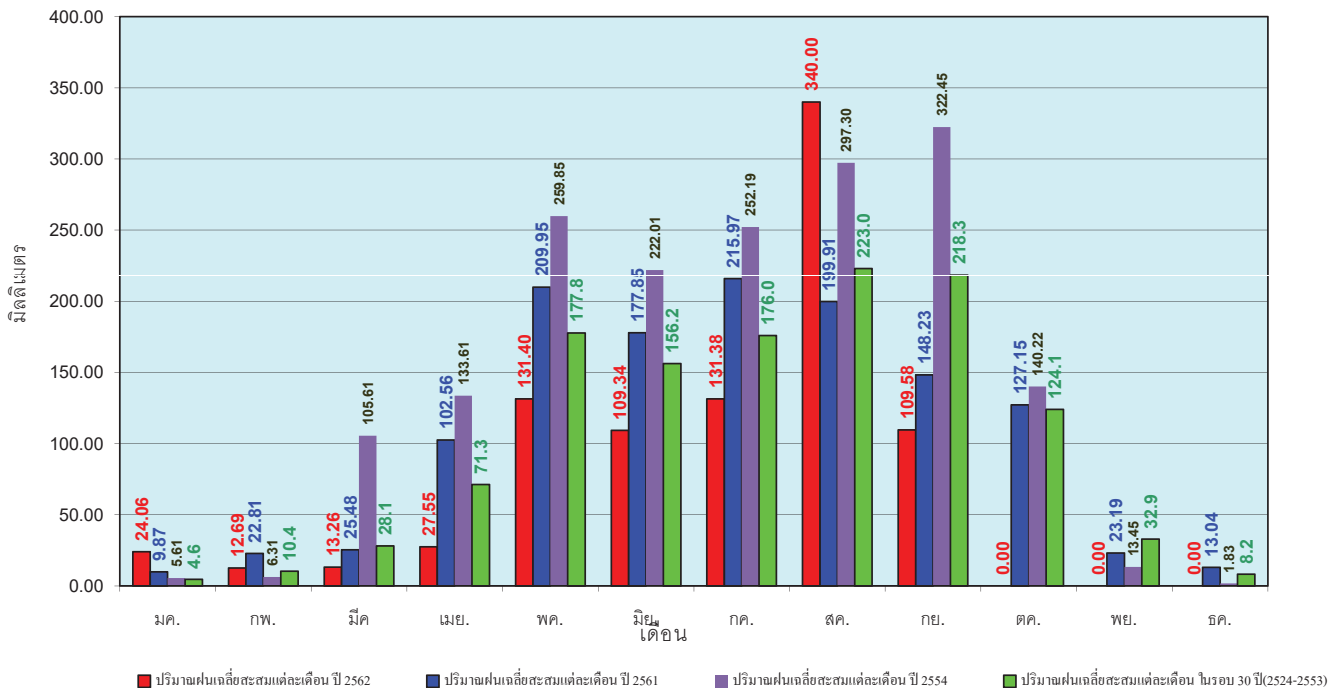


ข้อมูลจากกรมอุตุนิยมวิทยาจำนวน 32 สถานีข้อมูลปริมาณฝนสะสมถึง วันที่ 19 กันยายน 2562



วันที่ 19 กันยายน 2562  
 ฝน30ปี = 985.66 มม. (สะสมทั้งปี = 1,230.90 มม.)  
 ปี61 = 1,058.29 มม. (สะสมทั้งปี = 1,276.02 มม.)  
 ปี62 = 899.25 มม.  
 เปรียบเทียบกับ ปี 61 **มีค่าน้อยกว่า** -159.04 มม.  
 เปรียบเทียบกับฝนเฉลี่ย 30 ปี **มีค่าน้อยกว่า** -86.40 มม.

### ปริมาณฝนเฉลี่ยสะสมรายเดือน ภาคเหนือ



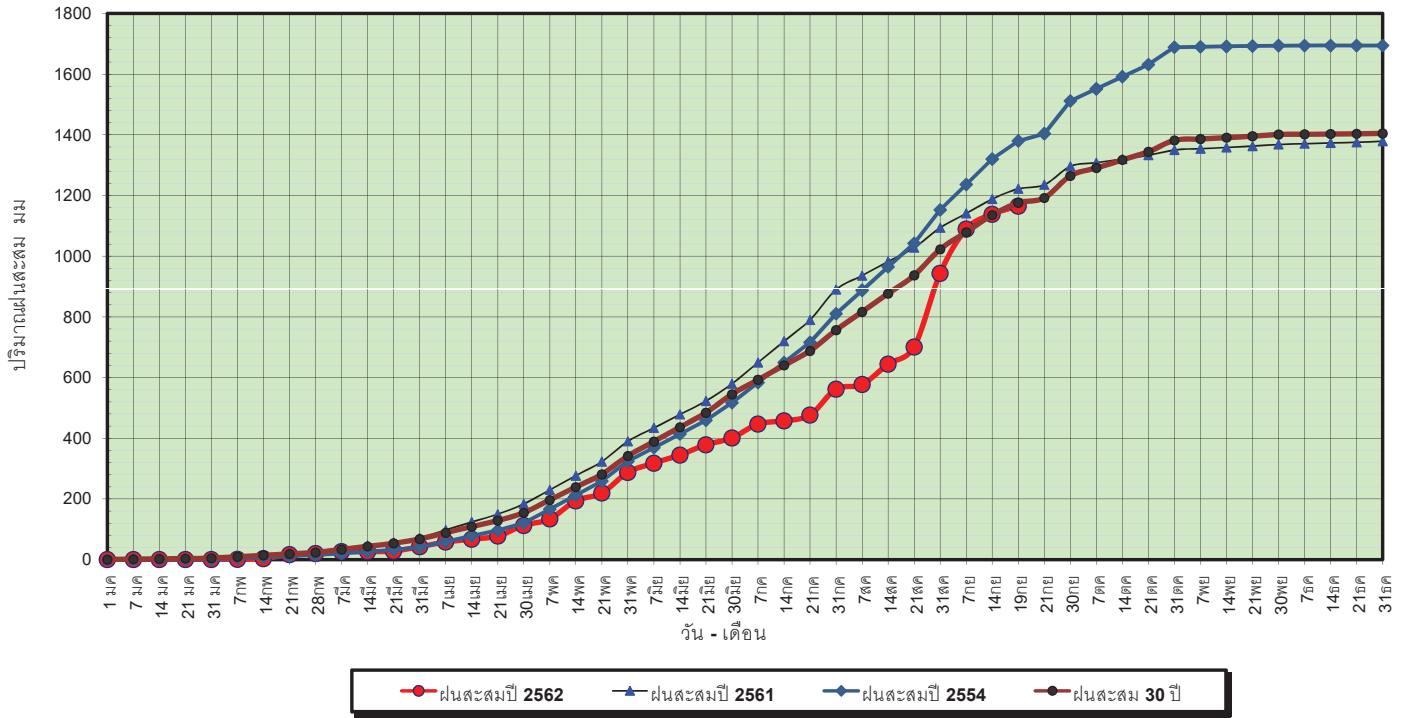
ข้อมูลจากกรมอุตุนิยมวิทยาจำนวน32 สถานีข้อมูลปริมาณฝนสะสมถึง วันที่ 19 กันยายน 2562





วันที่ 19 กันยายน 2562  
 ฝน30ปี = 1,175.67 มม. (สะสมทั้งปี = 1,404.50 มม.)  
 ปี61 = 1,222.11 มม. (สะสมทั้งปี = 1,379.22 มม.)  
 ปี62 = 1,164.90 มม.  
 เปรียบเทียบกับ ปี 61 **มีค่าน้อยกว่า -57.21 มม.**  
 เปรียบเทียบกับฝนเฉลี่ย 30 ปี **มีค่าน้อยกว่า -10.77 มม.**

### ปริมาณฝนสะสมภาคตะวันออกเฉียงเหนือ



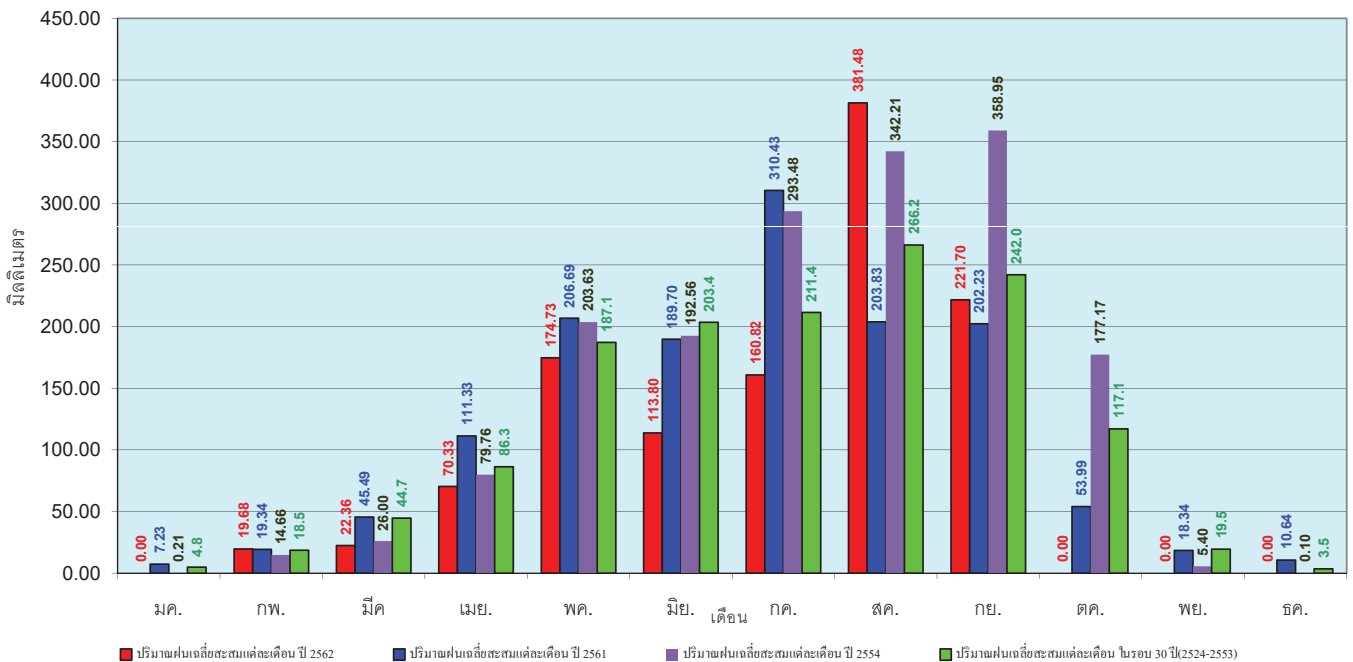
ข้อมูลจากกรมอุตุนิยมวิทยาจำนวน 28  
 สถานีข้อมูลปริมาณฝนสะสมถึง วันที่  
 19 กันยายน 2562



ศูนย์เมขลา ศูนย์ป้องกันวิกฤตน้ำ กรมทรัพยากรน้ำ

วันที่ 19 กันยายน 2562  
 ฝน30ปี = 1,175.67 มม. (สะสมทั้งปี = 1,404.50 มม.)  
 ปี61 = 1,222.11 มม. (สะสมทั้งปี = 1,379.22 มม.)  
 ปี62 = 1,164.90 มม.  
 เปรียบเทียบกับ ปี 61 **มีค่าน้อยกว่า -57.21 มม.**  
 เปรียบเทียบกับฝนเฉลี่ย 30 ปี **มีค่าน้อยกว่า -10.77 มม.**

### ปริมาณฝนเฉลี่ยสะสมรายเดือน ภาคตะวันออกเฉียงเหนือ



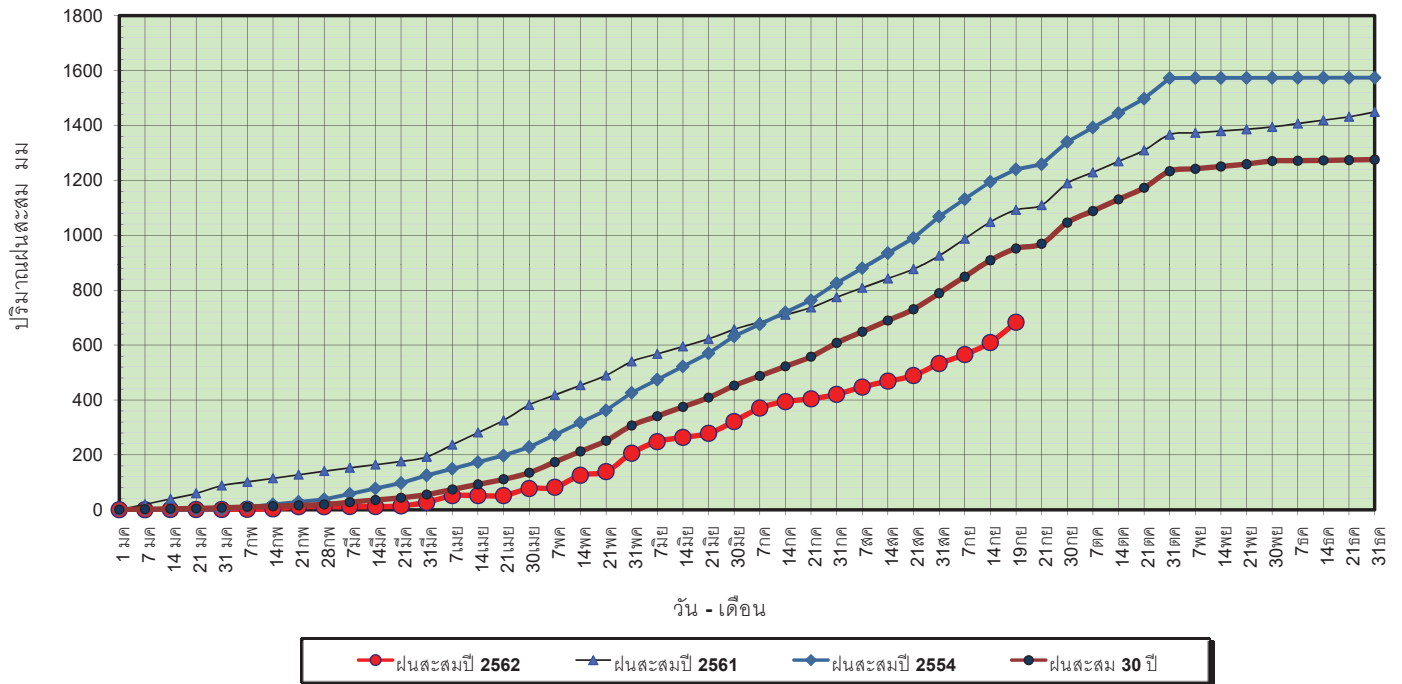
ข้อมูลจากกรมอุตุนิยมวิทยาจำนวน 28  
 สถานีข้อมูลปริมาณฝนสะสมถึง วันที่  
 19 กันยายน 2562



ศูนย์เมขลา ศูนย์ป้องกันวิกฤตน้ำ กรมทรัพยากรน้ำ

วันที่ 19 กันยายน 2562  
 ฝน30ปี = 951.46 มม. (สะสมทั้งปี = 1,275.20 มม.)  
 ปี61 = 1,092.38 มม. (สะสมทั้งปี = 1,449.20 มม.)  
 ปี62 = 683.22 มม.  
 เปรียบเทียบกับ ปี 61 **มีค่าน้อยกว่า** -409.16 มม.  
 เปรียบเทียบกับฝนเฉลี่ย 30 ปี **มีค่าน้อยกว่า** -268.23 มม.

### ปริมาณฝนสะสมภาคกลาง

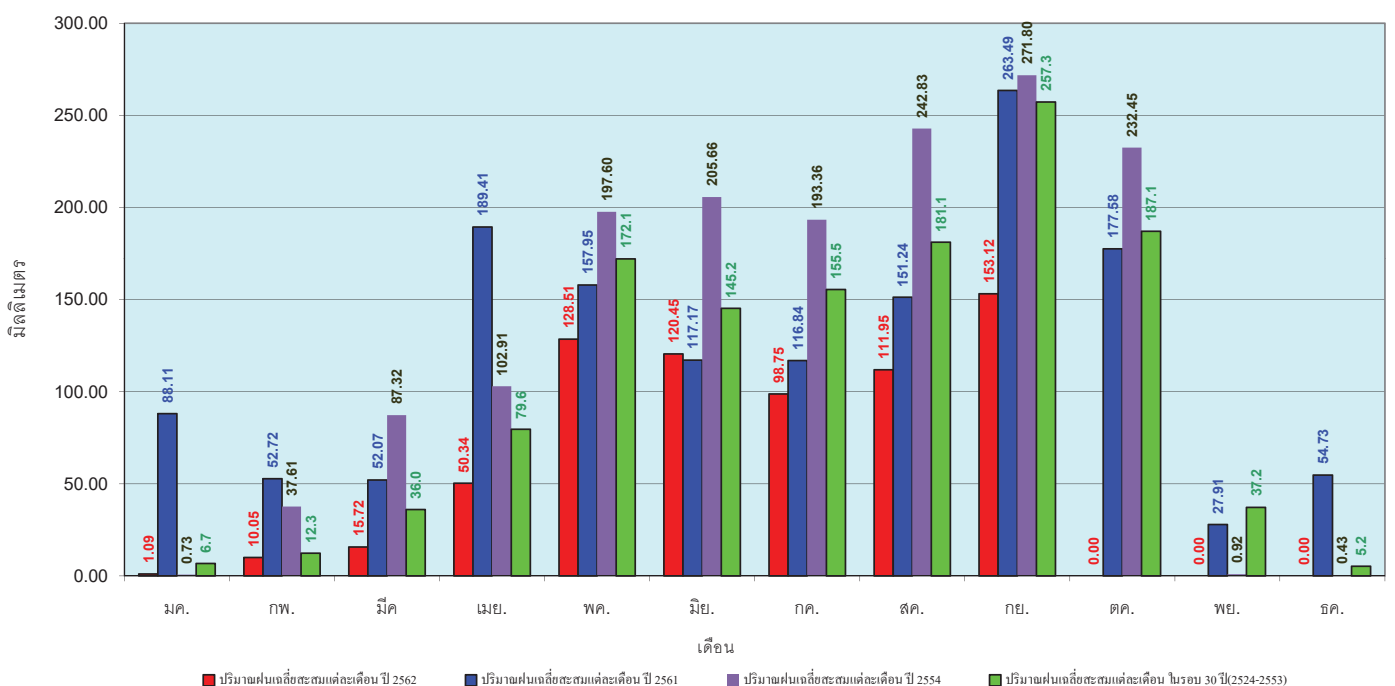


ข้อมูลจากกรมอุตุนิยมวิทยาจำนวน 13 สถานีข้อมูลปริมาณฝนสะสมถึง วันที่ 19 กันยายน 2562

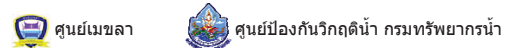


วันที่ 19 กันยายน 2562  
 ฝน30ปี = 951.46 มม. (สะสมทั้งปี = 1,275.20 มม.)  
 ปี61 = 1,092.38 มม. (สะสมทั้งปี = 1,449.20 มม.)  
 ปี62 = 683.22 มม.  
 เปรียบเทียบกับ ปี 61 **มีค่าน้อยกว่า** -409.16 มม.  
 เปรียบเทียบกับฝนเฉลี่ย 30 ปี **มีค่าน้อยกว่า** -268.23 มม.

### ปริมาณฝนเฉลี่ยสะสมรายเดือน ภาคกลาง

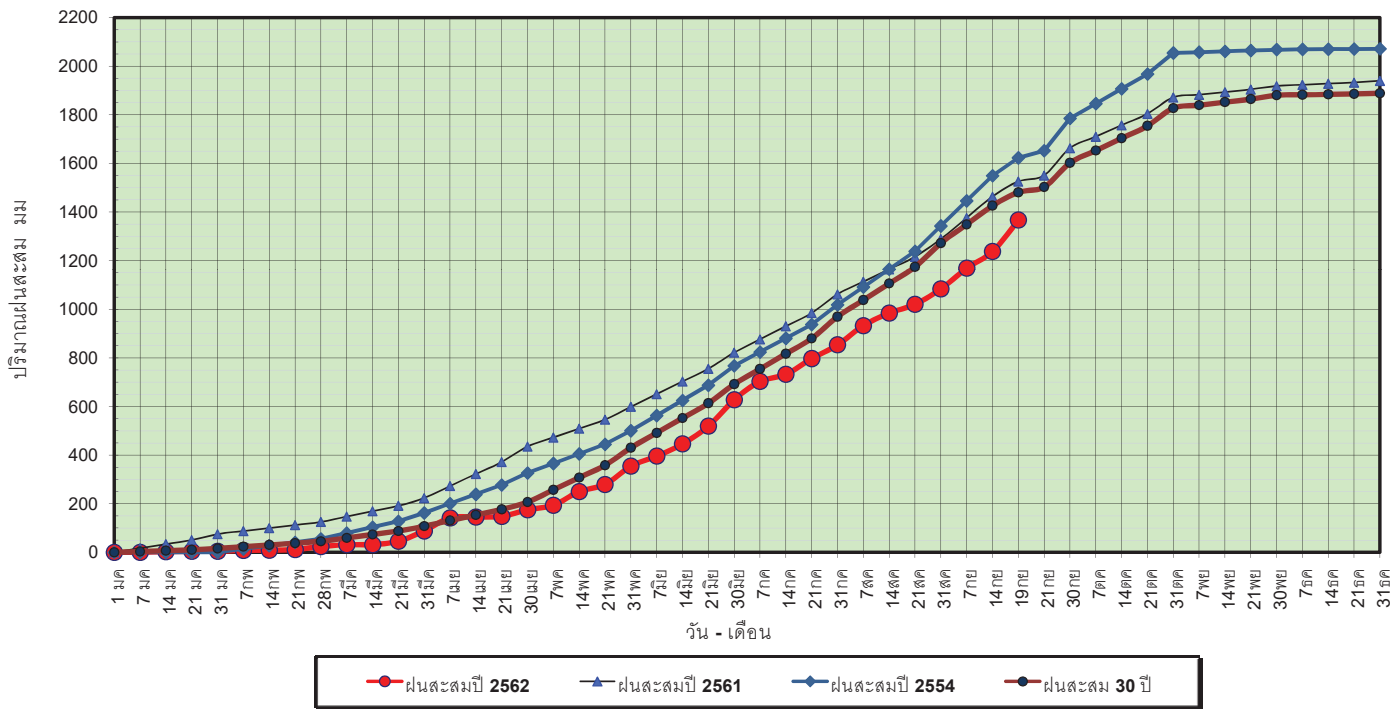


ข้อมูลจากกรมอุตุนิยมวิทยาจำนวน 13 สถานีข้อมูลปริมาณฝนสะสมถึง วันที่ 19 กันยายน 2562



วันที่ 19 กันยายน 2562  
 ฝน30ปี = 1,481.26 มม. (สะสมทั้งปี = 1,888.80 มม.)  
 ปี61 = 1,525.34 มม. (สะสมทั้งปี = 1,939.43 มม.)  
 ปี62 = 1,366.89 มม.  
 เปรียบเทียบกับ ปี 61 **มีค่าน้อยกว่า** -158.44 มม.  
 เปรียบเทียบกับฝนเฉลี่ย 30 ปี **มีค่าน้อยกว่า** -114.37 มม.

### ปริมาณฝนสะสมภาคตะวันออกเฉียงเหนือ

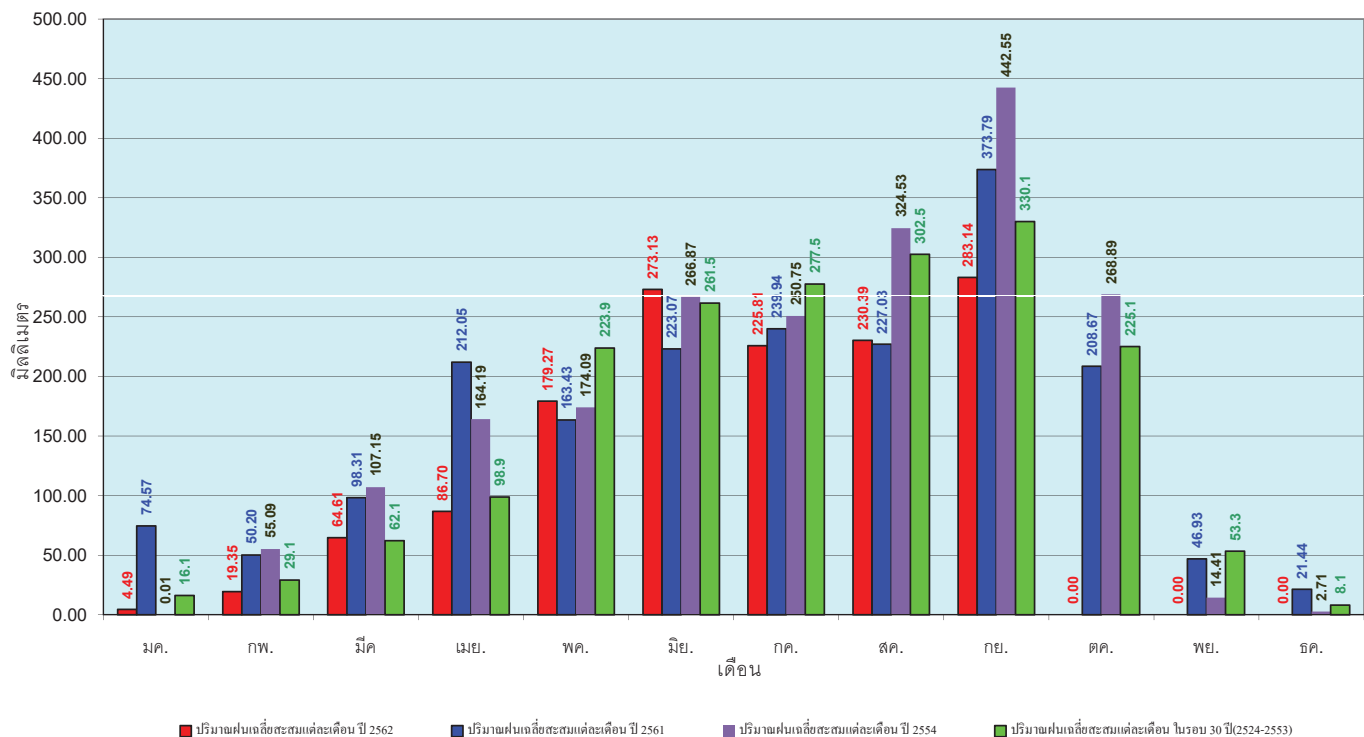


ข้อมูลจากกรมอุตุนิยมวิทยาจำนวน 15 สถานีข้อมูลปริมาณฝนสะสมถึง วันที่ 19 กันยายน 2562



### ปริมาณฝนเฉลี่ยสะสมรายเดือน ภาคตะวันออกเฉียงเหนือ

วันที่ 19 กันยายน 2562  
 ฝน30ปี = 1,481.26 มม. (สะสมทั้งปี = 1,888.80 มม.)  
 ปี61 = 1,525.34 มม. (สะสมทั้งปี = 1,939.43 มม.)  
 ปี62 = 1,366.89 มม.  
 เปรียบเทียบกับ ปี 61 **มีค่าน้อยกว่า** -158.44 มม.  
 เปรียบเทียบกับฝนเฉลี่ย 30 ปี **มีค่าน้อยกว่า** -114.37 มม.

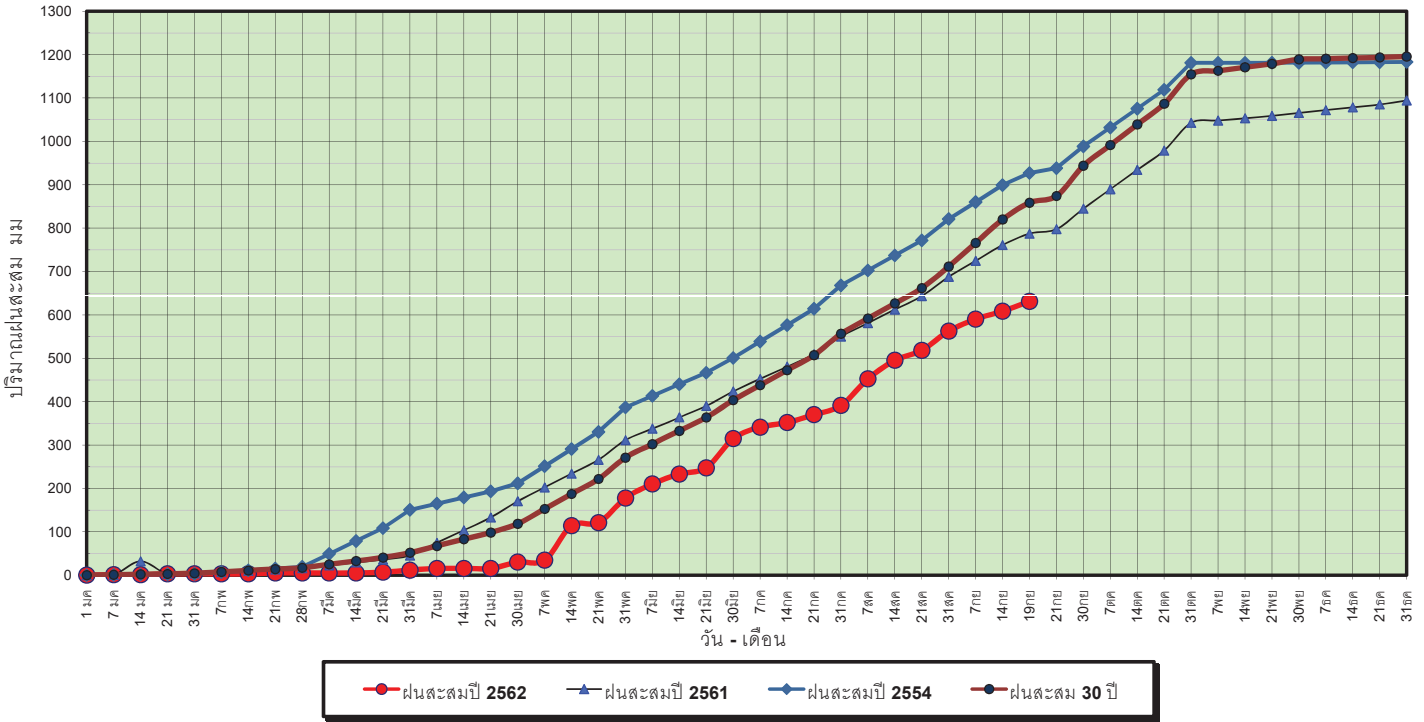


ข้อมูลจากกรมอุตุนิยมวิทยาจำนวน 15 สถานีข้อมูลปริมาณฝนสะสมถึง วันที่ 19 กันยายน 2562



วันที่ 19 กันยายน 2562  
 ฝน30ปี = 858.76 มม. (สะสมทั้งปี = 1,195.72 มม.)  
 ปี61 = 787.40 มม. (สะสมทั้งปี = 1,094.42 มม.)  
 ปี62 = 631.22 มม.  
 เปรียบเทียบกับ ปี 61 **มีค่าน้อยกว่า** -156.18 มม.  
 เปรียบเทียบกับฝนเฉลี่ย 30 ปี **มีค่าน้อยกว่า** -227.54 มม.

### ปริมาณฝนสะสมภาคตะวันตก



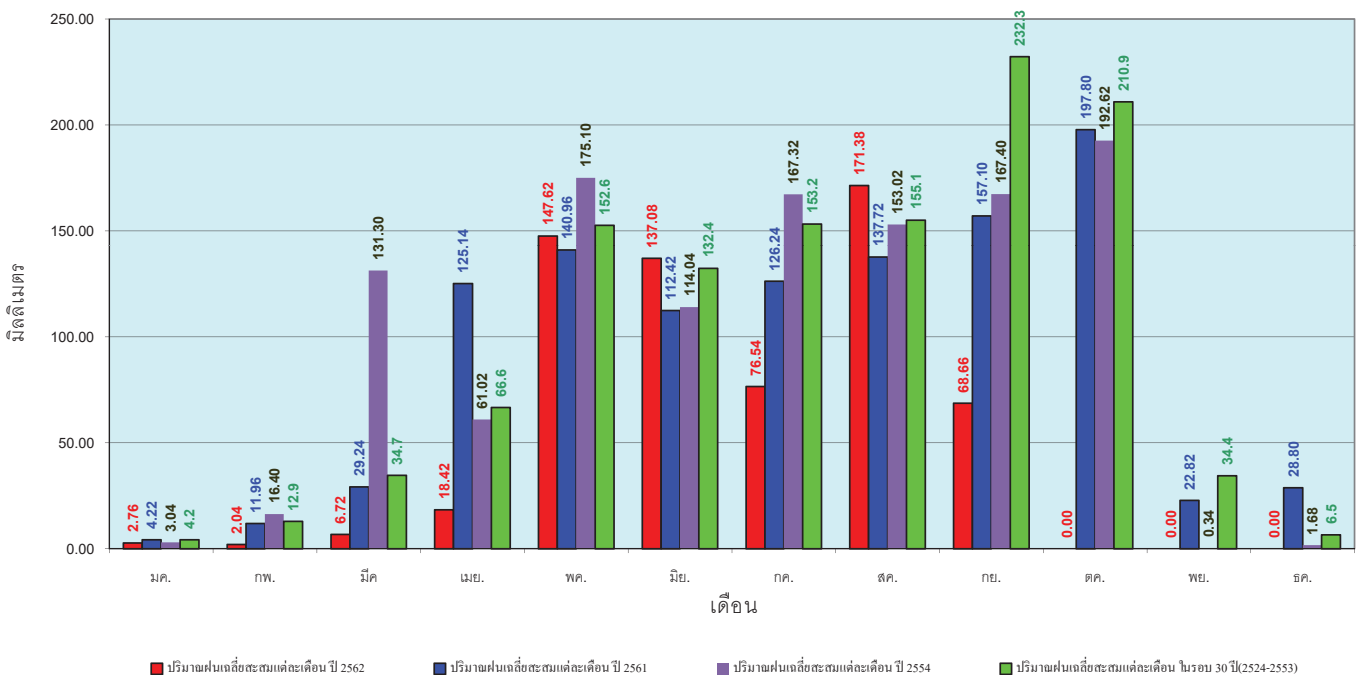
ข้อมูลจากกรมอุตุนิยมวิทยาจำนวน 5  
 สถานีข้อมูลปริมาณฝนสะสมถึง วันที่  
 19 กันยายน 2562



ศูนย์เมขลา ศูนย์ป้องกันวิกฤตน้ำ กรมทรัพยากรน้ำ

วันที่ 19 กันยายน 2562  
 ฝน30ปี = 858.76 มม. (สะสมทั้งปี = 1,195.72 มม.)  
 ปี61 = 787.40 มม. (สะสมทั้งปี = 1,094.42 มม.)  
 ปี62 = 631.22 มม.  
 เปรียบเทียบกับ ปี 61 **มีค่าน้อยกว่า** -156.18 มม.  
 เปรียบเทียบกับฝนเฉลี่ย 30 ปี **มีค่าน้อยกว่า** -227.54 มม.

### ปริมาณฝนเฉลี่ยสะสมรายเดือน ภาคตะวันตก



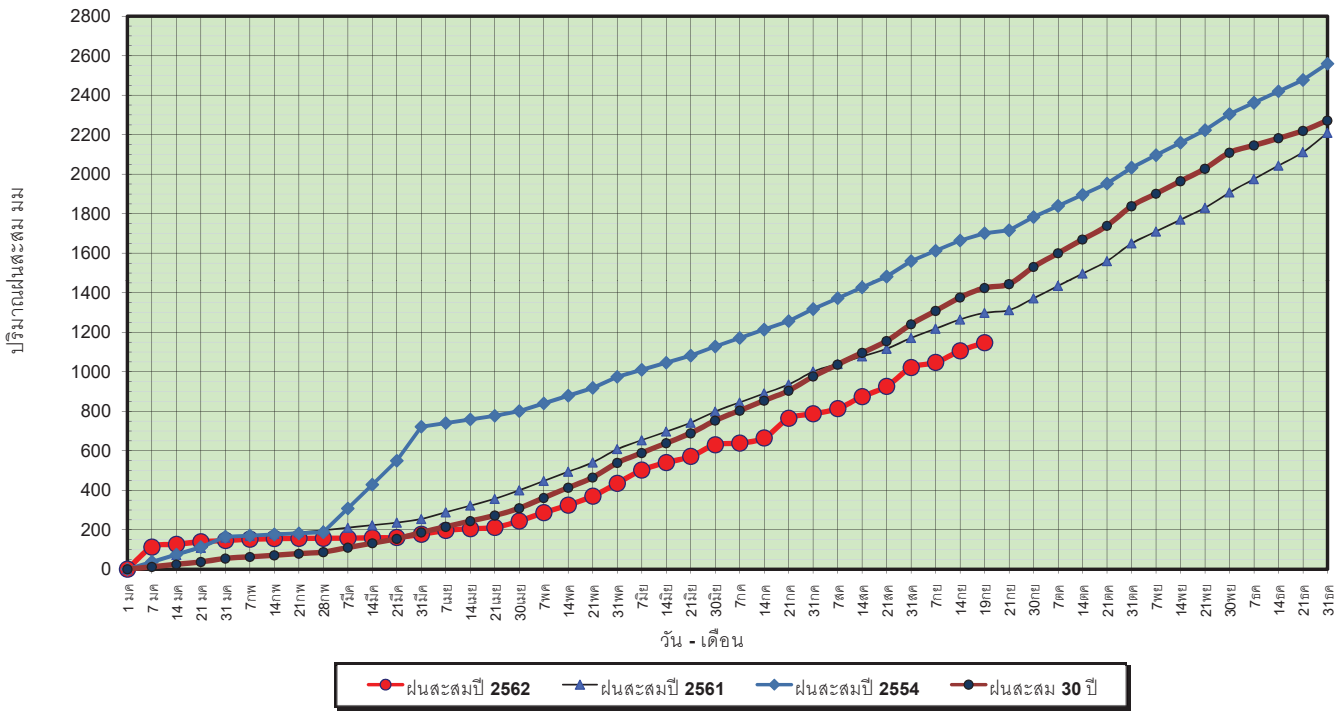
ข้อมูลจากกรมอุตุนิยมวิทยาจำนวน 5  
 สถานีข้อมูลปริมาณฝนสะสมถึง วันที่  
 19 กันยายน 2562



ศูนย์เมขลา ศูนย์ป้องกันวิกฤตน้ำ กรมทรัพยากรน้ำ

วันที่ 19 กันยายน 2562  
 ฝน30ปี = 1,424.21 มม. (สะสมทั้งปี = 2,271.55 มม.)  
 ปี61 = 1,298.13 มม. (สะสมทั้งปี = 2,209.13 มม.)  
 ปี62 = 1,146.38 มม.  
 เปรียบเทียบกับ ปี 61 **มีค่าน้อยกว่า** -151.75 มม.  
 เปรียบเทียบกับฝนเฉลี่ย 30 ปี **มีค่าน้อยกว่า** -277.84 มม.

### ปริมาณฝนสะสมภาคใต้

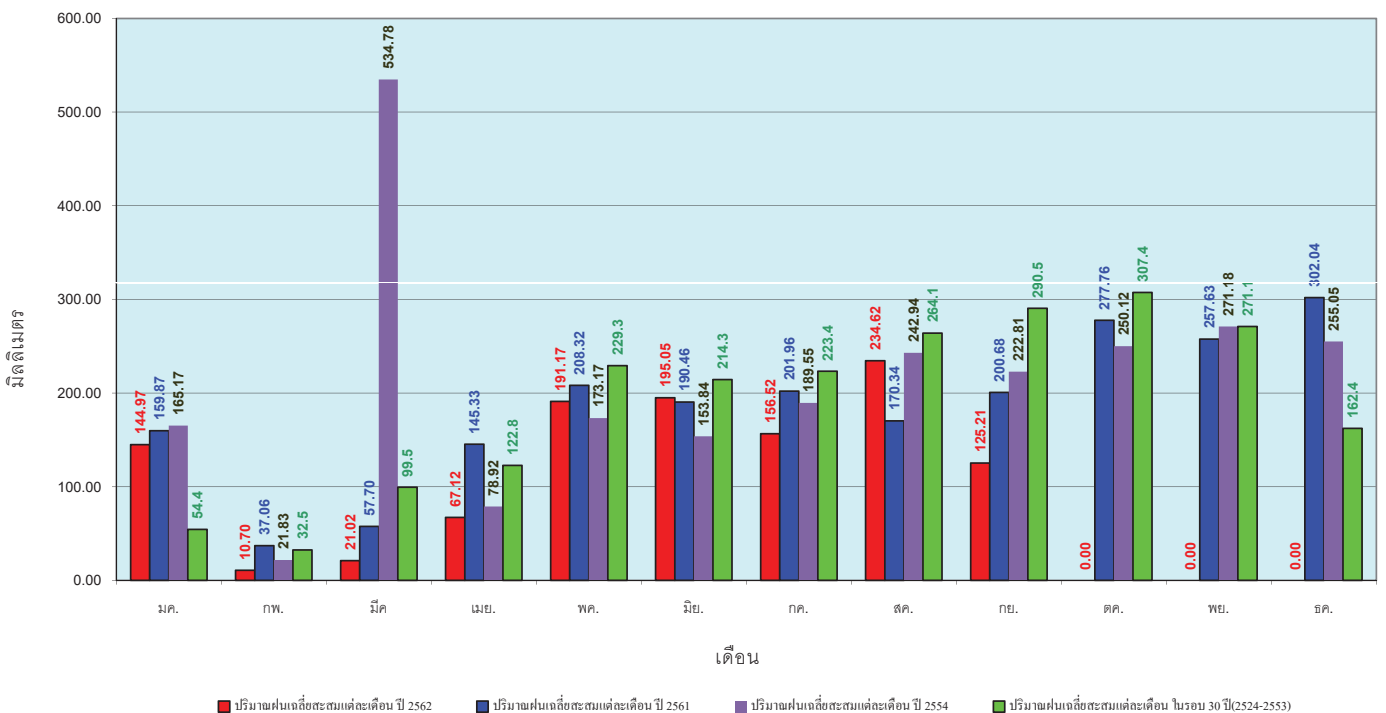


ข้อมูลจากกรมอุตุนิยมวิทยาจำนวน 29 สถานีข้อมูลปริมาณฝนสะสมถึง วันที่ 19 กันยายน 2562

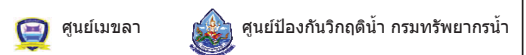


วันที่ 19 กันยายน 2562  
 ฝน30ปี = 1,424.21 มม. (สะสมทั้งปี = 2,271.55 มม.)  
 ปี61 = 1,298.13 มม. (สะสมทั้งปี = 2,209.13 มม.)  
 ปี62 = 1,146.38 มม.  
 เปรียบเทียบกับ ปี 61 **มีค่าน้อยกว่า** -151.75 มม.  
 เปรียบเทียบกับฝนเฉลี่ย 30 ปี **มีค่าน้อยกว่า** -277.84 มม.

### ปริมาณฝนเฉลี่ยสะสมรายเดือน ภาคใต้



ข้อมูลจากกรมอุตุนิยมวิทยาจำนวน 29 สถานีข้อมูลปริมาณฝนสะสมถึง วันที่ 19 กันยายน 2562



สถานการณ์น้ำในอ่างเก็บน้ำ  
ขนาดใหญ่ และขนาดกลาง





รายงานสถานการณ์น้ำ  
รายลุ่มน้ำ





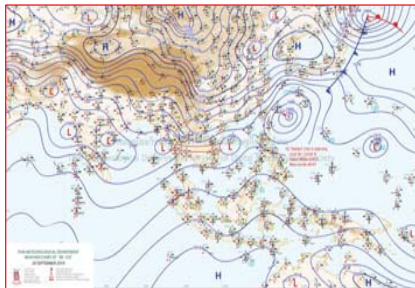
## รายงานสถานการณ์น้ำลุ่มน้ำยมและน่าน วันที่ 20 กันยายน 2562

### 1) สภาพภูมิอากาศ

#### ลักษณะอากาศทั่วไป (ที่มา: กรมอุตุนิยมวิทยา)

พยากรณ์อากาศ 24 ชั่วโมงข้างหน้า ประเทศไทยมีฝนตกชุกหนาแน่น และมีฝนตกหนักหลายพื้นที่กับมีฝนตกหนักมากบางแห่ง ขอให้ประชาชนในพื้นที่เสี่ยงภัยของบริเวณภาคเหนือ ภาคตะวันออกเฉียงเหนือ ภาคกลาง รวมทั้งกรุงเทพมหานครและปริมณฑล และภาคตะวันออก ระวังอันตรายจากฝนที่ตกหนัก และฝนที่ตกสะสมไว้ด้วย สำหรับทะเลอันดามันตอนบนและอ่าวไทยตอนบนมีคลื่นสูงประมาณ 2 เมตร บริเวณที่มีฝนฟ้าคะนองคลื่นสูงมากกว่า 2 เมตร ชาวเรือควรเดินเรือด้วยความระมัดระวังโดยหลีกเลี่ยงการเดินเรือบริเวณที่มีฝนฟ้าคะนอง

มีเมฆมาก กับมีฝนฟ้าคะนอง ร้อยละ 60 ของพื้นที่ และมีฝนตกหนักบางแห่ง บริเวณจังหวัดลำพูน ลำปาง แพร่ น่าน พิชญโลก พิจิตร อุตรดิตถ์ ตาก สุโขทัย กำแพงเพชร และเพชรบูรณ์ อุณหภูมิต่ำสุด 22-24 องศาเซลเซียส อุณหภูมิสูงสุด 31-34 องศาเซลเซียส ผลคาดการณ์ปริมาณน้ำฝนล่วงหน้า 1-7 วัน ในช่วงวันที่ 19 - 21 ก.ย. มีฝนฟ้าคะนอง ร้อยละ 40-60 ของพื้นที่ กับมีฝนตกหนักบางแห่ง ลมแปรปรวน ความเร็ว 10-20 กม./ชม. ส่วนในช่วงวันที่ 22 - 25 ก.ย. มีฝนฟ้าคะนอง ร้อยละ 10-30 ของพื้นที่ ลมตะวันออก ความเร็ว 10-25 กม./ชม. อุณหภูมิต่ำสุด 22-25 องศาเซลเซียส อุณหภูมิสูงสุด 32-35 องศาเซลเซียส



แผนที่อากาศ วันที่ 20 ก.ย. 2562 เวลา 07.00 น.



ภาพถ่ายจากดาวเทียม วันที่ 20 ก.ย. 2562

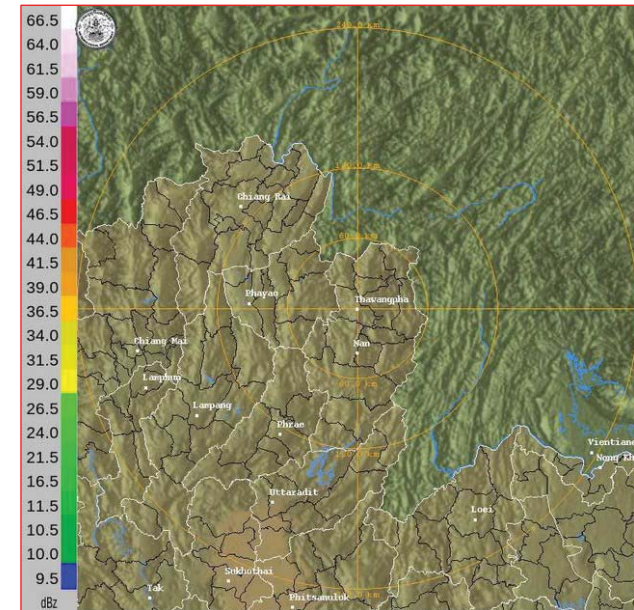
### 2) สถานการณ์ฝน

จากข้อมูลสถานการณ์ฝนในพื้นที่ลุ่มน้ำยมและน่านของวันที่ 20 กันยายน 2562 จากกรมทรัพยากรน้ำ กรมอุตุนิยมวิทยา กรมชลประทาน และสถาบันสารสนเทศทรัพยากรน้ำและการเกษตร (องค์การมหาชน) พบว่า มีปริมาณฝนตกในพื้นที่ลุ่มน้ำยมและน่าน บริเวณจ.แพร่ จ.น่าน จ.สุโขทัย จ.พิษณุโลก จ.พิจิตร มีปริมาณฝน 6.9 – 41.9 มม.

ข้อมูลสถานการณ์ฝนในพื้นที่ลุ่มน้ำยมและน่าน ณ วันที่ 20 กันยายน 2562 เวลา 07.00 น.

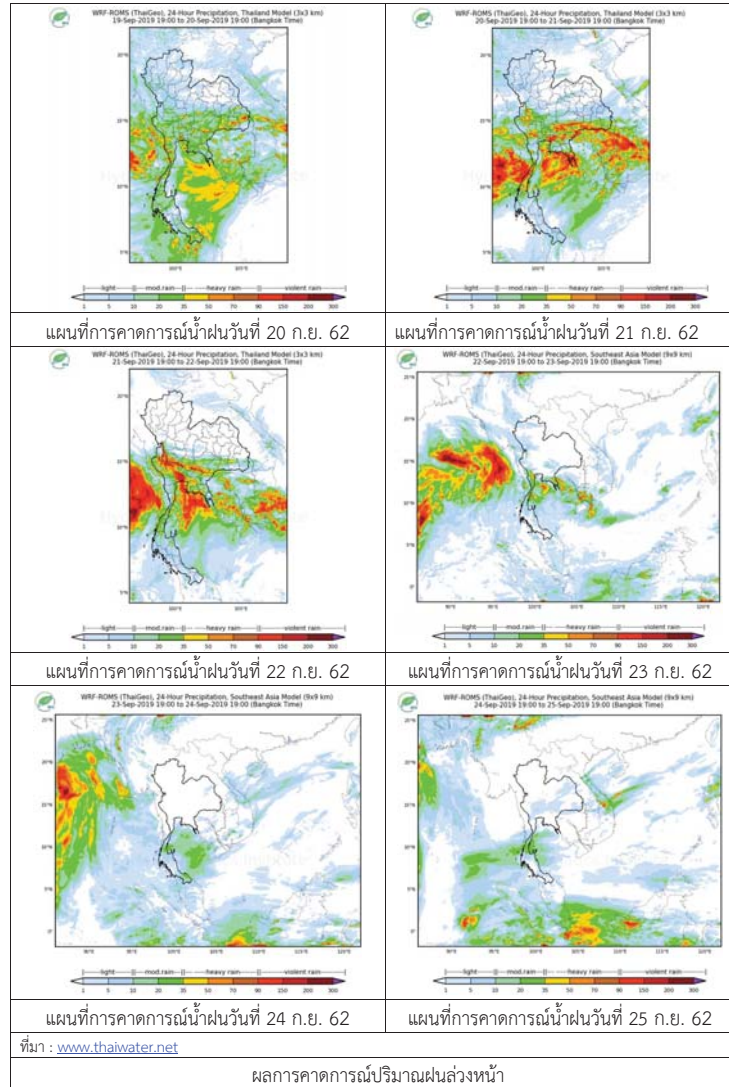
ลำดับ	สถานี	20 ก.ย. 2562
1	อ.สอง จ.แพร่	25.1
2	อ.ทุ่งช้าง จ.น่าน	17.0
3	อ.ศรีสัชชาลัย จ.สุโขทัย	14.2
3	อ.บางระกำ จ.พิษณุโลก	6.8
4	อ.เมือง จ.พิจิตร	41.9

หมายเหตุ “ฝน” คือ ฝนวัดปริมาณไม่ได้ (ต่ำกว่า 0.1 มิลลิเมตร)



ภาพเรดาร์ตรวจอากาศ “น่าน” ณ วันที่ 20 กันยายน 2562 (ที่มา : กรมอุตุนิยมวิทยา)

สถานการณ์น้ำฝน



3) ข้อมูลปริมาณน้ำในลำน้ำ

ปัจจุบันสถานการณ์น้ำในลุ่มน้ำยมอยู่ในภาวะปกติ ระดับน้ำในลำน้ำส่วนใหญ่มีแนวโน้มทรงตัว และสถานการณ์น้ำในลำน่านอยู่ในภาวะปกติ ระดับน้ำในลำน้ำส่วนใหญ่มีแนวโน้มทรงตัว สถานการณ์น้ำท่า (16 – 20 ก.ย. 2562 ที่มา: กรมชลประทาน)

สถานี	แม่น้ำ	อำเภอ	จังหวัด	ระดับตลิ่ง	จันทร์	อังคาร	พุธ	พฤหัสบดี	ศุกร์
				ปริมาณน้ำ (ลบ.ม./วิ.)	16 ก.ย.	17 ก.ย.	18 ก.ย.	19 ก.ย.	20 ก.ย.
Y.14	ยม	ศรีสะเกษ	สุโขทัย	12.00	2.56	2.53	2.62	2.42	2.37
				2,319	77.93	75.96	82.02	69.16	61.93
Y.16	ยม	บางระกำ	พิษณุโลก	7.00	7.67	7.38	7.25	7.16	6.88
				207.0	251.70	232.70	224.60	219.20	203.00
Y.5	ยม	โพทะเล	พิจิตร	8.25	6.36	6.27	6.07	6.05	6.05
				652	290.80	283.80	268.60	267.10	267.10
N.60	น่าน	ตรอน	อุตรดิตถ์	9.70	0.54	0.46	0.39	0.36	0.35
				2,055	75.27	66.51	59.67	56.96	56.08
N.27A	น่าน	พรหม พิราม	พิษณุโลก	9.17	0.61	0.46	0.40	0.42	0.41
				476	67.49	58.30	54.98	56.06	55.52
N.7A	น่าน	บางมูลนาก	พิจิตร	10.78	4.89	4.66	4.36	4.09	3.91
				1,152	366.10	351.80	333.80	312.30	294.80

\*\*\* ยังไม่ได้รับรายงาน



สถานีสะพานพระแม่ย่า อ.เมือง จ.สุโขทัย (ลุ่มน้ำยม)



สถานีสะพานเฉลิมพระเกียรติ อ.บางมูลนาก จ.พิจิตร (ลุ่มน่าน)

ปริมาณน้ำในลำน้ำในพื้นที่ลุ่มน้ำยมและน่าน

4) สรุป

- สถานการณ์น้ำในลุ่มน้ำยมอยู่ในภาวะปกติ ระดับน้ำในลำน้ำส่วนใหญ่มีแนวโน้มทรงตัว
- สถานการณ์น้ำในลุ่มน่านอยู่ในภาวะปกติ ระดับน้ำในลำน้ำส่วนใหญ่มีแนวโน้มทรงตัว

## รายงานสถานการณ์น้ำลุ่มน้ำเจ้าพระยา วันที่ 20 กันยายน 2562

### 1) สภาพภูมิอากาศ

**ลักษณะอากาศทั่วไป** (ที่มา: กรมอุตุนิยมวิทยา)

พยากรณ์อากาศ 24 ชั่วโมง ประเทศไทยมีฝนตกชุกหนาแน่น และมีฝนตกหนักหลายพื้นที่กับมีฝนตกหนักมากบางแห่ง ขอให้ประชาชนในพื้นที่เสี่ยงภัยของบริเวณภาคเหนือ ภาคตะวันออกเฉียงเหนือ ภาคกลาง รวมทั้งกรุงเทพมหานครและปริมณฑล และภาคตะวันออก ระวังอันตรายจากฝนที่ตกหนักและฝนที่ตกสะสมไว้ด้วย สำหรับทะเลอันดามันตอนบนและอ่าวไทยตอนบนมีคลื่นสูงประมาณ 2 เมตร บริเวณที่มีฝนฟ้าคะนองคลื่นสูงมากกว่า 2 เมตร ชาวเรือควรเดินเรือด้วยความระมัดระวังโดยหลีกเลี่ยงการเดินเรือบริเวณที่มีฝนฟ้าคะนอง

ร่องมรสุมเลื่อนขึ้นมาพาดผ่านภาคเหนือตอนล่าง ภาคกลาง ภาคตะวันออก และภาคตะวันออกเฉียงเหนือตอนล่าง เข้าสู่หย่อมความกดอากาศต่ำบริเวณภาคตะวันออกเฉียงเหนือและประเทศกัมพูชา ในขณะที่บริเวณความกดอากาศสูงปกคลุมประเทศลาวและเวียดนามตอนบน ประกอบกับมรสุมตะวันตกเฉียงใต้ที่พัดปกคลุมทะเลอันดามัน ภาคใต้ และอ่าวไทยตอนบน ยังคงมีกำลังปานกลาง ทำให้ประเทศไทยมีฝนเพิ่มมากขึ้น มีฝนตกหนักหลายพื้นที่กับมีฝนตกหนักมาก บางแห่ง สำหรับคลื่นลมบริเวณทะเลอันดามันตอนบน และอ่าวไทยตอนบนมีกำลังแรง

**สภาพอากาศภาคกลาง** มีเมฆมากกับมีฝนฟ้าคะนอง ร้อยละ 80 ของพื้นที่ โดยมีฝนตกหนักหลายพื้นที่ และมีฝนตกหนักมากบางแห่ง บริเวณจังหวัดราชบุรี กาญจนบุรี สมุทรสงคราม สมุทรสาคร นครปฐม สุพรรณบุรี อุทัยธานี ชัยนาท นครสวรรค์ อ่างทอง สิงห์บุรี ลพบุรี สระบุรี และพระนครศรีอยุธยา อุณหภูมิต่ำสุด 24-25 องศาเซลเซียส อุณหภูมิสูงสุด 30-34 องศาเซลเซียส ลมตะวันออกเฉียงใต้ ความเร็ว 10-25 กม./ชม.



แผนที่อากาศ วันที่ 20 ก.ย. 2562 เวลา 07.00 น.

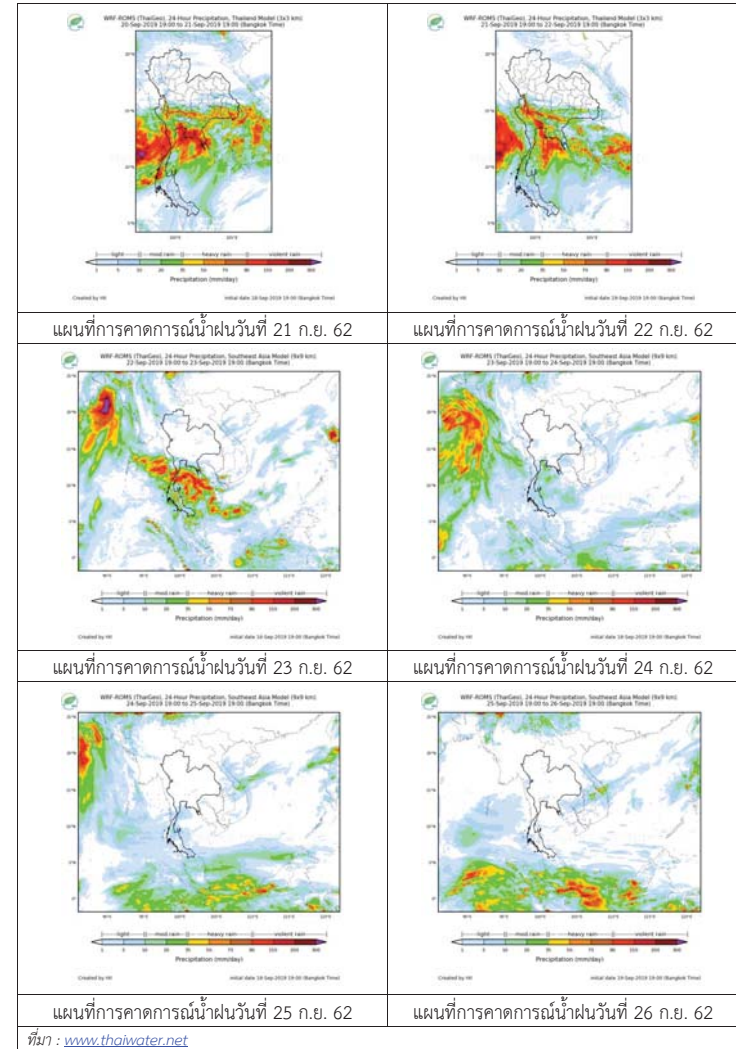


ภาพถ่ายจากดาวเทียม วันที่ 20 ก.ย. 2562

### 2) สถานการณ์ฝน

จากข้อมูลสถานการณ์น้ำฝนในพื้นที่ลุ่มน้ำเจ้าพระยาของวันที่ 20 กันยายน 2562 จากกรมทรัพยากรน้ำ กรมอุตุนิยมวิทยา กรมชลประทาน และสถาบันสารสนเทศทรัพยากรน้ำและการเกษตร (องค์การมหาชน) พบว่ามีฝนตกทั่วพื้นที่ของลุ่มน้ำ

### สถานการณ์น้ำฝน



3) ข้อมูลปริมาณน้ำในลำน้ำ

ลุ่มน้ำเจ้าพระยา ระดับน้ำอยู่ในเกณฑ์ปกติ โดยระดับน้ำเพิ่มสูงขึ้น

สถานการณ์น้ำท่า (20 ก.ย. - 22 ก.ย. 2562 ที่มา: กรมชลประทาน)

สถานี	แม่น้ำ	อำเภอ	จังหวัด	ระดับตลิ่ง	ศูร์	เสาร์	อาทิตย์
				ปริมาณน้ำ (ลบ.ม./วิ.)	ก.ย.	ก.ย.	ก.ย.
C.2	เจ้าพระยา	เมือง	นครสวรรค์	26.20	20.00	20.09	19.18
				3,590	922	958	994
C.13	เขื่อน เจ้าพระยา	สรรพยา	ชัยนาท	17.21	16.30	16.30	16.30
				2,840	477	480	493
C.3	เจ้าพระยา	เมือง	สิงห์บุรี	11.70	5.20	5.53	5.98
				2,340	432	485	562
C.35	เจ้าพระยา	พระนครศรีอยุธยา	พระนครศรีอยุธยา	4.58	1.39	1.35	1.40
				1,155	315	307	317
C.36	คลองบาง หลวง	บางบาล	พระนครศรีอยุธยา	4.00	1.50	1.43	1.21
				404	111	104	98
C.37	คลอง บางบาน	บางบาล	พระนครศรีอยุธยา	3.80	0.96	1.10	1.24
				134	**	**	**

สถานีที่บกดูช ต.ทับดูชใต้ อ.ชุมแสง  
จ.นครสวรรค์ (ลุ่มน้ำเจ้าพระยา)



สถานีวัดโคกจันทร์ ต.โพนางคำ อ.สรรพยา  
จ.ชัยนาท (ลุ่มน้ำเจ้าพระยา)



สถานีศาลากลางอ่างทอง ต.บางแก้ว อ.เมือง  
จ.อ่างทอง (ลุ่มน้ำเจ้าพระยา)



สถานีบ้านท้ายดง ต.บางกระบือ อ.สามโคก  
จ.ปทุมธานี (ลุ่มน้ำเจ้าพระยา)



ปริมาณน้ำในลำน้ำต่างๆ ในพื้นที่ลุ่มน้ำเจ้าพระยา

4) สรุป

สถานการณ์ในลุ่มน้ำเจ้าพระยาอยู่ในเกณฑ์ปกติ โดยระดับน้ำเขื่อนเจ้าพระยามีปริมาณน้ำไหลผ่าน 477 ลบ.ม./วินาที ระดับน้ำเหนือเขื่อน + 16.30 ม.รทก. ระดับน้ำท้ายเขื่อน +8.57 ม.รทก.

## รายงานสถานการณ์น้ำลุ่มน้ำบางปะกง-ปราจีนบุรี วันที่ 20 กันยายน 2562

### 1) สภาพภูมิอากาศ (ที่มา : กรมอุตุนิยมวิทยา)

#### ลักษณะอากาศทั่วไป

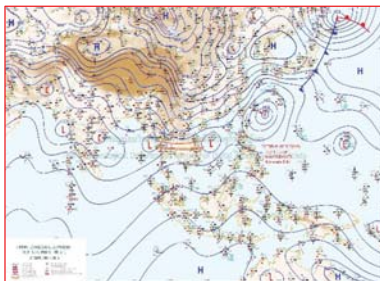
พยากรณ์อากาศ 24 ชั่วโมงข้างหน้า ประเทศไทยตอนบนมีฝนฟ้าคะนองและลมกระโชกแรง กับมีฝนตกหนักถึงหนักมากบางแห่งบริเวณภาคเหนือ ภาคตะวันออกเฉียงเหนือ ภาคกลาง รวมทั้งกรุงเทพมหานครและปริมณฑล และภาคตะวันออก สำหรับทะเลอันดามันตอนบนและอ่าวไทยตอนบนมีคลื่นสูงประมาณ 2 เมตร บริเวณที่มีฝนฟ้าคะนองคลื่นสูงมากกว่า 2 เมตร

ลักษณะสำคัญทางอุตุนิยมวิทยา ร่องมรสุมพาดผ่านภาคเหนือตอนล่าง ภาคกลางตอนบน ภาคตะวันออก และภาคตะวันออกเฉียงเหนือตอนล่างเข้าสู่หย่อมความกดอากาศต่ำบริเวณทะเลจีนใต้ตอนกลาง ทำให้ประเทศไทยตอนบนมีฝนฟ้าคะนองและลมกระโชกแรง กับมีฝนตกหนักถึงหนักมากบางแห่ง

ในขณะที่บริเวณความกดอากาศสูงกำลังปานกลางจากประเทศจีนปกคลุมประเทศไทยและเวียดนามตอนบน หลังจากนั้นจะแผ่ลงมาปกคลุมภาคเหนือและภาคตะวันออกเฉียงเหนือของประเทศไทย ในช่วงวันที่ 23-26 กันยายน 2562 ลักษณะเช่นนี้ทำให้ประเทศไทยตอนบนปริมาณฝนจะลดลง และอุณหภูมิจะลดลง 3-5 องศาเซลเซียส โดยจะเริ่มจากภาคตะวันออกเฉียงเหนือก่อนส่วนภาคเหนือและภาคกลางตอนบนจะได้รับผลกระทบในระยะต่อไป สำหรับมรสุมตะวันตกเฉียงใต้ที่พัดปกคลุมทะเลอันดามัน ภาคใต้ และอ่าวไทยตอนบนมีกำลังอ่อนลง ส่วนคลื่นลมบริเวณทะเลอันดามันตอนบนและอ่าวไทยตอนบนมีกำลังปานกลาง

#### สภาพอากาศภาคตะวันออก

มีเมฆมาก กับมีฝนฟ้าคะนอง ร้อยละ 70 ของพื้นที่ และมีฝนตกหนักถึงหนักมากบางแห่ง บริเวณจังหวัดนครนายก ปราจีนบุรี สระแก้ว ฉะเชิงเทรา ชลบุรี ระยอง จันทบุรี และตราด อุณหภูมิสูงสุด 23-25 องศาเซลเซียส อุณหภูมิต่ำสุด 27-30 องศาเซลเซียส ลมตะวันตกเฉียงใต้ ความเร็ว 20-35 กม./ชม. ทะเลมีคลื่นสูงประมาณ 2 เมตร บริเวณที่มีฝนฟ้าคะนองคลื่นสูงมากกว่า 2 เมตร



แผนที่อากาศวันที่ 20 ก.ย. 2562 เวลา 07.00 น.



ภาพถ่ายจากดาวเทียมวันที่ 20 ก.ย. 2562 เวลา 07.00 น.

### 2) สถานการณ์ฝน

จากข้อมูลสถานการณ์ฝนในพื้นที่ลุ่มน้ำบางปะกง-ปราจีนบุรี ของวันที่ 20 กันยายน 2562 จากกรมทรัพยากรน้ำ กรมอุตุนิยมวิทยา และสถาบันสารสนเทศทรัพยากรน้ำและการเกษตร (องค์การมหาชน) พบว่า

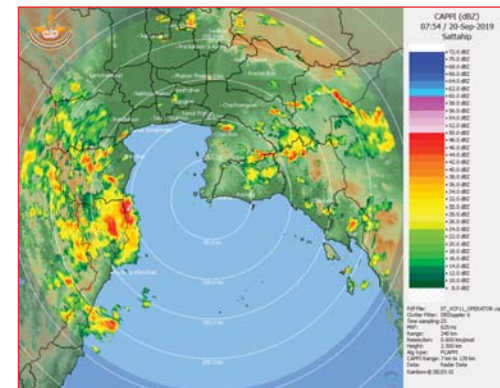
มีฝนตกเล็กน้อยถึงปานกลาง และมีฝนตกหนักในบางพื้นที่บริเวณจังหวัดนครนายก ฉะเชิงเทรา ปราจีนบุรี สระแก้ว และชลบุรี โดยมีปริมาณฝน 5.8 – 38.2 มม.

ข้อมูลสถานการณ์ฝนในพื้นที่ลุ่มน้ำบางปะกง-ปราจีนบุรี ณ วันที่ 20 กันยายน 2562

(ข้อมูลจากกรมอุตุนิยมวิทยา เวลา 07.00 น.)

ลำดับ	พื้นที่	ปริมาณฝน (มม.)
1	อ.เมือง จ.นครนายก	16.4
2	อ.บ้านนา จ.นครนายก	21.4
3	อ.องครักษ์ จ.นครนายก	26.2
4	อ.สนามชัยเขต จ.ฉะเชิงเทรา	6.5
5	อ.บางน้ำเปรี้ยว จ.ฉะเชิงเทรา	5.8
6	อ.เมือง จ.ปราจีนบุรี	38.2
7	อ.บ้านสร้าง จ.ปราจีนบุรี	20.3
8	อ.นาดี จ.ปราจีนบุรี	22.6
9	อ.กบินทร์บุรี จ.ปราจีนบุรี	14.8
10	อ.วัฒนานคร จ.สระแก้ว	35.2
11	อ.คลองหาด จ.สระแก้ว	10.3
12	อ.เมือง จ.สระแก้ว	38.7
13	อ.เมือง จ.ชลบุรี	35.4

หมายเหตุ “ฝน” คือ ฝนวัดปริมาณไม่ได้ (ต่ำกว่า 0.1 มิลลิเมตร), “\*” คือ ไม่ได้รับข้อมูล

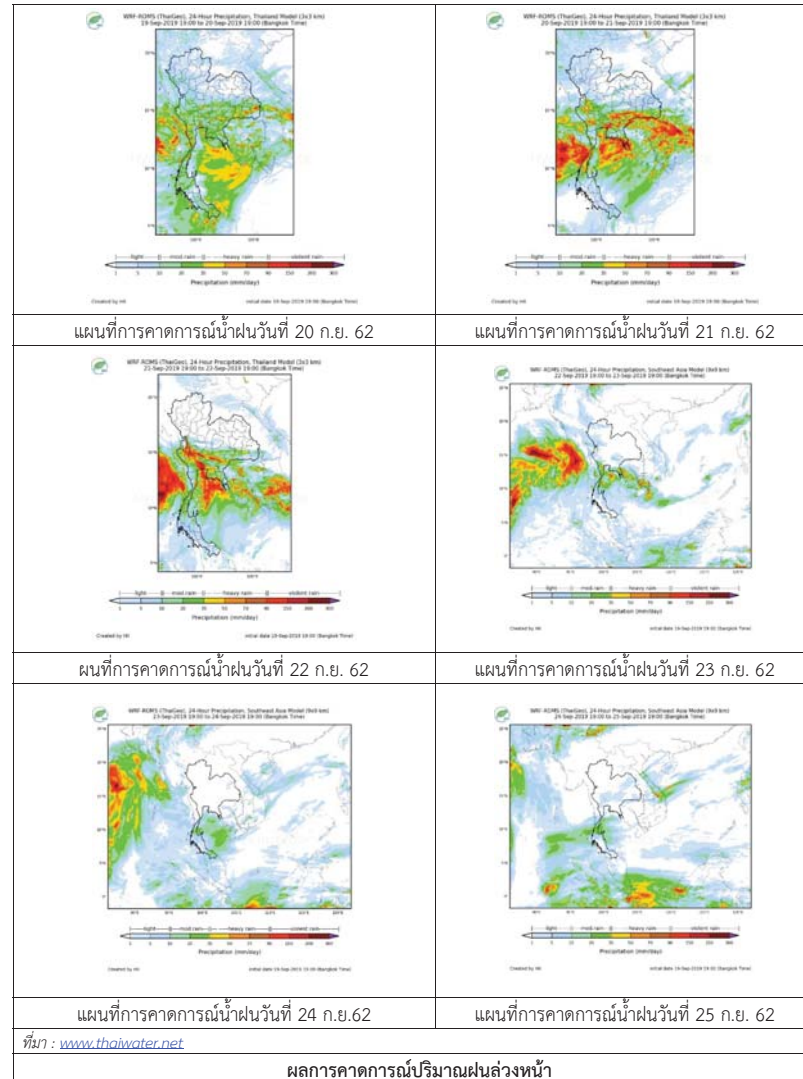


ภาพเรดาร์ตรวจอากาศ “สถานีสัตหีบ”

ณ วันที่ 20 กันยายน 2562 เวลา 14.54 น.

(ที่มา : กรมอุตุนิยมวิทยา)

สถานการณ์น้ำฝน



3) ข้อมูลปริมาณน้ำในลำน้ำ

สถานการณ์น้ำท่า (16 - 20 ก.ย. 2562 ที่มา : กรมชลประทาน เวลา 06.00 น.)

สถานี	อำเภอ	จังหวัด	ลุ่มน้ำ	ระดับตลิ่ง (ม.)	จันทร์	อังคาร	พุธ	พฤหัสบดี	ศุกร์	แนวโน้ม (เพิ่ม/ลด)
				ความจุลำน้ำ (ลบ.ม./วิ.)	16 ก.ย.	17 ก.ย.	18 ก.ย.	19 ก.ย.	20 ก.ย.	
Kgt.19A	เกาะจันทร์	ชลบุรี	บางปะกง	4.8	1.64	1.64	1.64	1.63	1.64	เพิ่มขึ้น
Kgt.30	เทศบาลเมือง	ฉะเชิงเทรา	บางปะกง		1.20	1.20	1.20	1.15	1.20	เพิ่มขึ้น
				น้ำหนุน	*	*	*	*	*	
Ny.1B	เมือง	นครนายก	บางปะกง		4.65	4.71	4.70	4.49	4.60	เพิ่มขึ้น
					206	25.50	27.30	27.00	24.00	
Ny.3	บ้านนา	นครนายก	บางปะกง		3.94	3.90	4.03	3.96	4.01	เพิ่มขึ้น
					67.20	29.69	29.01	31.28	30.03	
Ny.4	เมือง	ปราจีนบุรี	บางปะกง		1.10	1.10	1.15	1.10	1.20	เพิ่มขึ้น
					185	15.00	15.00	16.50	18.00	
Ny.7	เมือง	นครนายก	บางปะกง		4.26	4.37	4.47	4.32	4.17	ลดลง
					*	*	*	*	*	
Kgt.1	เมือง	ปราจีนบุรี	ปราจีนบุรี		2.49	2.55	2.60	2.56	2.61	เพิ่มขึ้น
					774.00	456.20	467.00	476.00	468.80	
Kgt.3	กบินทร์บุรี	ปราจีนบุรี	ปราจีนบุรี		7.12	7.00	7.00	6.91	7.03	เพิ่มขึ้น
					648.00	362.60	353.00	353.00	345.80	
Kgt.6	ศรีมหาโพธิ์	ปราจีนบุรี	ปราจีนบุรี		4.59	4.68	4.66	4.68	4.71	เพิ่มขึ้น
					-	*	*	*	*	
Kgt.9	เขาลกรรจ์	สระแก้ว	ปราจีนบุรี		4.11	4.12	4.09	4.08	6.23	เพิ่มขึ้น
					444.00	26.40	27.20	24.80	24.00	
Kgt.10	เมือง	สระแก้ว	ปราจีนบุรี		5.92	5.97	5.93	5.89	7.58	เพิ่มขึ้น
					300.00	22.40	25.90	23.10	20.40	
Kgt.13A	กบินทร์บุรี	ปราจีนบุรี	ปราจีนบุรี		11.10	11.14	10.98	10.83	11.08	เพิ่มขึ้น
					417.20	151.00	152.80	145.60	138.85	
Kgt.14	นาดี	ปราจีนบุรี	ปราจีนบุรี		2.38	2.26	2.26	2.67	2.64	ลดลง
					313.00	13.40	10.20	10.20	22.10	

หมายเหตุ\* ไม่ได้รับข้อมูล

ข้อมูลระดับน้ำจากระบบตรวจวัดสภาพทางไกลอัตโนมัติลุ่มน้ำบางปะกง-ปราจีนบุรี กรมทรัพยากรน้ำ

ข้อมูลระดับน้ำ (18 – 20 ก.ย. 2562 ที่มา : กรมทรัพยากรน้ำ เวลา 07.00 น.)

สถานี	ตำบล	อำเภอ	จังหวัด	ลุ่มน้ำ	ระดับ ตลิ่ง (ต่ำสุด)	พุธ	พฤหัสบดี	ศุกร์	แนวโน้ม (เพิ่ม/ ลด)
						18 ก.ย.	19 ก.ย.	20 ก.ย.	
บ้านทุ่งกระทราย	เกาะจันทร์	เกาะจันทร์	ชลบุรี	บางปะกง	7.20	0.72	0.71	0.71	ทรงตัว
บ้านใหม่	ศรีนาวา	เมือง	นครนายก	บางปะกง	7.50	4.15	3.98	4.12	เพิ่มขึ้น
บ้านกุดบอน	วังตะเคียน	กบินทร์บุรี	ปราจีนบุรี	ปราจีนบุรี	12.10	5.51	5.37	5.67	เพิ่มขึ้น
บ้านเก่าเขาฉกรรจ์	หนองหว้า	เขาฉกรรจ์	สระแก้ว	ปราจีนบุรี	8.60	3.69	3.70	5.06	เพิ่มขึ้น

ปริมาณน้ำในลำน้ำในพื้นที่ลุ่มน้ำบางปะกง-ปราจีนบุรี วันที่ 20 กันยายน 2562



สถานีเชิงสะพานจะเข็งเทรา ต.หน้าเมือง อ.เมือง จ.ฉะเชิงเทรา  
(ลุ่มน้ำบางปะกง – แม่น้ำบางปะกง)

#### 4) สรุป

- สถานการณ์น้ำในลุ่มน้ำบางปะกง อยู่ในภาวะปกติ (ระดับน้ำต่ำกว่าระดับตลิ่งต่ำสุด) และระดับน้ำในลำน้ำส่วนใหญ่มีแนวโน้มเพิ่มขึ้น
- สถานการณ์น้ำในลุ่มน้ำปราจีนบุรี อยู่ในภาวะปกติ (ระดับน้ำต่ำกว่าระดับตลิ่งต่ำสุด) และระดับน้ำในลำน้ำส่วนใหญ่มีแนวโน้มเพิ่มขึ้น

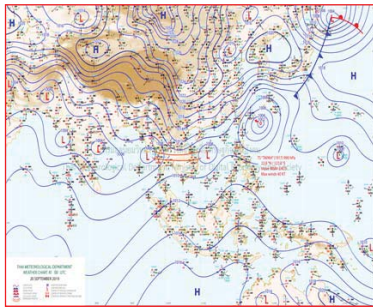
## รายงานสถานการณ์น้ำลุ่มน้ำทะเลสาบสงขลา วันที่ 20 กันยายน 2562

### 1) สภาพภูมิอากาศ

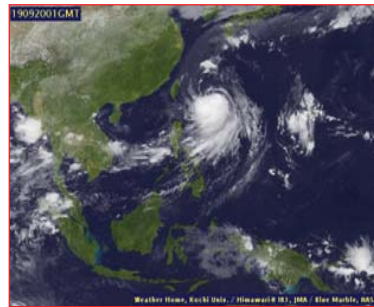
#### ลักษณะอากาศทั่วไป (ที่มา: กรมอุตุนิยมวิทยา)

พยากรณ์อากาศ 24 ชั่วโมงข้างหน้า ประเทศไทยมีฝนตกชุกหนาแน่น และมีฝนตกหนักหลายพื้นที่กับมีฝนตกหนักมากบางแห่ง ขอให้ประชาชนในพื้นที่เสี่ยงภัยของบริเวณภาคเหนือ ภาคตะวันออกเฉียงเหนือ ภาคกลาง รวมทั้งกรุงเทพมหานครและปริมณฑล และภาคตะวันออก ระวังอันตรายจากฝนที่ตกหนักและฝนที่ตกสะสมไว้ด้วย สำหรับทะเลอันดามันตอนบนและอ่าวไทยตอนบนมีคลื่นสูงประมาณ 2 เมตร บริเวณที่มีฝนฟ้าคะนองคลื่นสูงมากกว่า 2 เมตร ชาวเรือควรเดินเรือด้วยความระมัดระวังโดยหลีกเลี่ยงการเดินเรือบริเวณที่มีฝนฟ้าคะนอง

สภาพอากาศภาคใต้ฝั่งตะวันออก มีเมฆเป็นส่วนมาก กับมีฝนฟ้าคะนอง ร้อยละ 60 ของพื้นที่ และมีฝนตกหนักบางแห่ง บริเวณจังหวัดเพชรบุรี ประจวบคีรีขันธ์ และชุมพร อุณหภูมิต่ำสุด 23-25 องศาเซลเซียส อุณหภูมิสูงสุด 32-34 องศาเซลเซียส **ผลคาดการณ์ปริมาณน้ำฝนล่วงหน้า 1-7 วัน** ในช่วงวันที่ 19 - 21 ก.ย. มีฝนฟ้าคะนอง ร้อยละ 40-60 ของพื้นที่ ส่วนในช่วงวันที่ 22 - 25 ก.ย. มีฝนฟ้าคะนอง ร้อยละ 60-70 ของพื้นที่ กับมีฝนตกหนักบางแห่ง



แผนที่อากาศ วันที่ 20 ก.ย. 2562 เวลา 07.00 น.



ภาพถ่ายจากดาวเทียม วันที่ 20 ก.ย. 2562

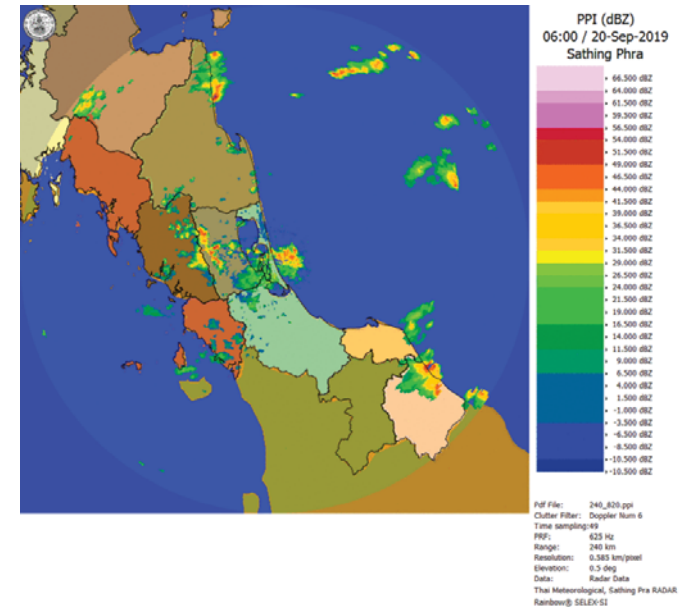
### 2) สถานการณ์ฝน

จากข้อมูลสถานการณ์ฝนในพื้นที่ลุ่มน้ำทะเลสาบสงขลาของวันที่ 20 กันยายน 2562 จากกรมทรัพยากรน้ำ กรมอุตุนิยมวิทยา กรมชลประทาน และสถาบันสารสนเทศทรัพยากรน้ำ (องค์การมหาชน) พบว่า มีฝนตกในพื้นที่ บริเวณอำเภอเขาชัยสน ปากพูน บางแก้ว และอำเภอเมือง จังหวัดพัทลุง บริเวณอำเภอสตึงพระ สิงหนคร และอำเภอเมือง จังหวัดสงขลา ปริมาณฝน “ฝ” – 48.0 มิลลิเมตร

ข้อมูลสถานการณ์ฝนในพื้นที่ลุ่มน้ำทะเลสาบสงขลา ณ วันที่ 20 กันยายน 2562 เวลา 07.00 น.

ลำดับ	สถานี	ปริมาณฝน (มม.)
1	อ.เขาชัยสน จ.พัทลุง	48.0
2	อ.ปากพูน จ.พัทลุง	7.3
3	อ.บางแก้ว จ.พัทลุง	5.2
4	อ.เมือง จ.พัทลุง	27.0
5	อ.สตึงพระ จ.สงขลา	17.5
6	อ.สิงหนคร จ.สงขลา	18.1
7	ต.บ่อยาง อ.เมือง จ.สงขลา	“ฝ”

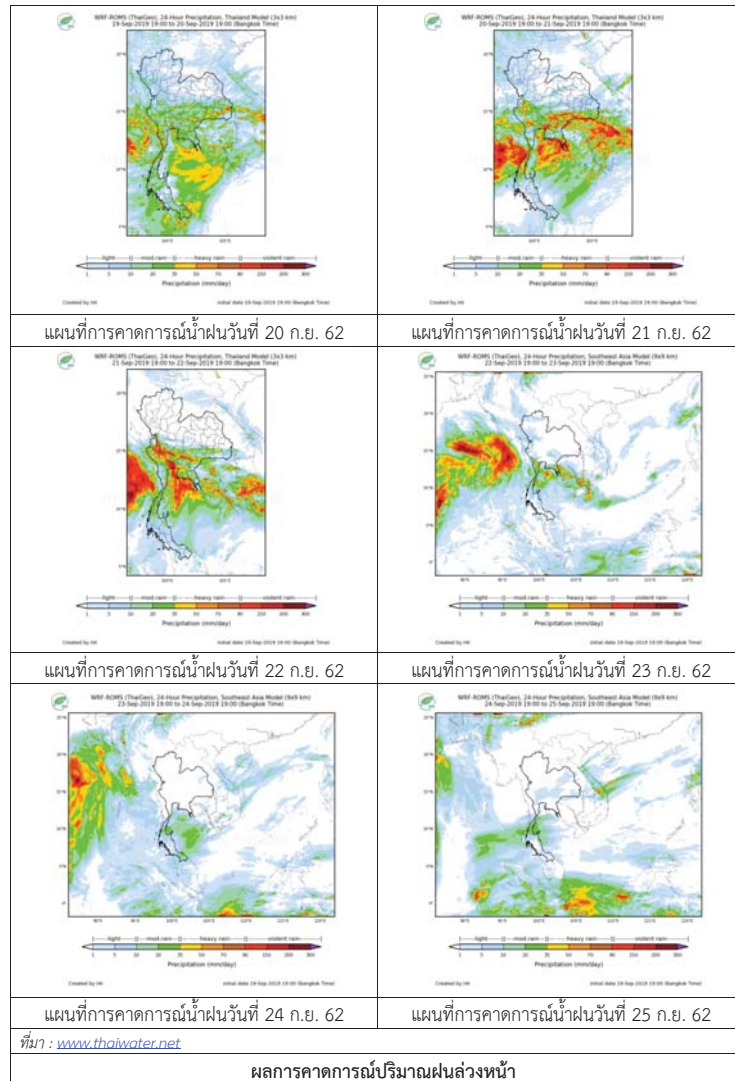
หมายเหตุ “ฝ” คือ ฝนวัดปริมาณไม่ได้ (ต่ำกว่า 0.1 มิลลิเมตร)



ภาพเรดาร์ตรวจอากาศ “สตึงพระ” ณ วันที่ 20 กันยายน 2562 (ที่มา : กรมอุตุนิยมวิทยา)



สถานการณ์น้ำฝน



3) ข้อมูลปริมาณน้ำในลำน้ำ

ลุ่มน้ำทะเลสาบสงขลา ปัจจุบันสถานการณ์น้ำในลำน้ำโดยทั่วไปอยู่ในภาวะปกติ (ระดับน้ำต่ำกว่าระดับตลิ่งต่ำสุด) สถานการณ์น้ำในลำน้ำส่วนใหญ่มีแนวโน้มลดลง/ทรงตัวและเพิ่มขึ้นในบางพื้นที่

สถานการณ์น้ำท่า (16 – 20 ก.ย. 2562 ที่มา : กรมชลประทาน)

สถานี	แม่น้ำ	อำเภอ	จังหวัด	ระดับน้ำ- ม.	จันทร์	อังคาร	พุธ	พฤหัสบดี	ศุกร์
				ปริมาณน้ำ- ลบ.ม./วิ. (ระดับเดือนก้อย)	16 ก.ย.	17 ก.ย.	18 ก.ย.	19 ก.ย.	20 ก.ย.
X.170	คลองลำ	ศรีนครินทร์	พัทลุง	25.20	20.84	20.77	20.74	20.72	20.72
				580.00	16.20	14.10	13.20	12.60	12.60
X.265	คลองน่วย	เมือง	พัทลุง	8.00	6.47	6.47	6.49	7.06	6.77
				7.00	-	-	-	-	-
.1X.174	คลองหะ	หาดใหญ่	สงขลา	8.88	4.22	4.17	4.17	4.16	4.16
				388.00	1.10	0.85	0.85	0.80	0.80
X.173A	คลองอู่ ตะเภา	สะเดา	สงขลา	15.90	9.86	10.13	10.69	10.52	10.00
				258.00	6.40	9.10	14.70	13.00	7.80
X.90	คลองอู่ ตะเภา	คลองหอย โข่ง	สงขลา	8.00	2.56	2.74	3.12	3.17	2.84
				580.00	14.60	25.40	51.60	55.60	31.40
X.44	คลองอู่ ตะเภา	หาดใหญ่	สงขลา	7.40	-0.02	0.02	0.17	0.20	0.21
				582.00	5.40	6.60	11.45	12.50	12.85

ข้อมูลระดับน้ำจากระบบตรวจวัดสภาพทางไกลอัตโนมัติลุ่มน้ำทะเลสาบสงขลา กรมทรัพยากรน้ำ ประจำวันที่ 20 กันยายน 2562

ข้อมูลระดับน้ำ (18 – 20 ก.ย. 2562 ที่มา : กรมทรัพยากรน้ำ)

สถานี	ตำบล	อำเภอ	จังหวัด	ระดับ ตลิ่ง (ต่ำสุด)	พุธ	พฤหัสบดี	ศุกร์
					18 ก.ย.	19 ก.ย.	20 ก.ย.
คลองอู่ตะเภาตอนบน	พังงา	สะเดา	สงขลา	19.87	12.28	12.04	11.76
คลองอู่ตะเภาตอนล่าง	หาดใหญ่	หาดใหญ่	สงขลา	8.93	0.11	0.23	0.13
คลองรัตภูมิ	กำแพงเพชร	รัตภูมิ	สงขลา	22.62	13.18	13.25	14.23
คลองตะโหมด(ท่าเขียด)	แม่ขรี	ตะโหมด	พัทลุง	27.94	21.75	21.72	21.70
ปากร่อ	ปากร่อ	สิงหนคร	สงขลา	0.00	-0.17	-0.17	-0.06
ลำปำ	ลำปำ	เมือง	พัทลุง	1.15	-0.84	-0.85	-0.80

ปริมาณน้ำในลำน้ำของคลองต่างๆ ในพื้นที่ลุ่มน้ำทะเลสาบสงขลา วันที่ 20 กันยายน 2562

สถานีคลองอุตะภาคกลาง - ต.หาดใหญ่ อ.หาดใหญ่ จ.สงขลา  
(ลุ่มน้ำทะเลสาบสงขลา)



สถานีคลองตะโหมด(ท่าเขียด) - ต.แม่ขรี อ.ตะโหมด จ.พัทลุง  
(ลุ่มน้ำทะเลสาบสงขลา)



สถานีลำป่า - ต.ลำป่า อ.เมือง จ.พัทลุง  
(ลุ่มน้ำทะเลสาบสงขลา)



4) สรุป

สถานการณ์น้ำในลุ่มน้ำทะเลสาบสงขลาประจำวันที่ 20 กันยายน 2562 ปัจจุบันสถานการณ์น้ำในลำน้ำโดยทั่วไปอยู่ในภาวะปกติ (ระดับน้ำต่ำกว่าระดับตลิ่งต่ำสุด) สถานการณ์น้ำในลำน้ำส่วนใหญ่มีแนวโน้มลดลง/ทรงตัวและเพิ่มขึ้นในบางพื้นที่

รายงานระดับน้ำจากกล้อง  
CCTV



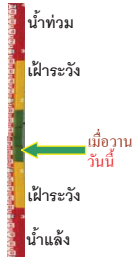
รายงานระดับน้ำจากกล้อง CCTV  
ณ. วันที่ 20 กันยายน พ.ศ. 2562



สรุปสถานการณ์น้ำในลำน้ำสายหลัก

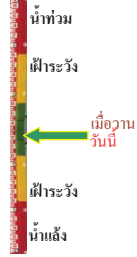
- สะพานพระแม่ย่า - อ.เมือง จ.สุโขทัย (ลุ่มน้ำยม) สถานการณ์น้ำปกติ
- สะพานสุพรรณกัลยา อ.เมือง จ.พิษณุโลก (ลุ่มน้ำน่าน) สถานการณ์น้ำปกติ
- แม่น้ำเลย อ.เมือง จ.เลย (ลุ่มน้ำโขง) สถานการณ์น้ำปกติ
- เสนา อ.เสนา จ.พระนครศรีอยุธยา (ลุ่มน้ำเจ้าพระยา) สถานการณ์น้ำปกติ
- สะพานหลวงพ่อบึง - อ.นครไชยศรี จ.นครปฐม (ลุ่มน้ำท่าจีน) สถานการณ์น้ำปกติ
- สถานีอุตะเขาดอนล่าง - อ.หาดใหญ่ จ.สงขลา (ลุ่มน้ำทะเลสาบสงขลา) สถานการณ์น้ำปกติ
- บ้านบางแก้ว - อ.บรรพตพิสัย จ.นครสวรรค์ (ลุ่มน้ำปิง-วัง-สะแกกรัง-ป่าสัก) สถานการณ์น้ำปกติ

สะพานมหาโพธิ์ - อ.เมือง จ.แพร่ (ลุ่มน้ำยม)



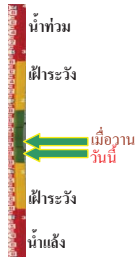
ระดับน้ำปัจจุบันไม่บังस्ताฟ  
ระดับตลิ่งต่ำสุด 152.33 ม.รทก.  
ระดับท้องน้ำ 141.18 ม.รทก.

สะพานศรีสังขาลัย - อ.ศรีสังขาลัย จ.สุโขทัย (ลุ่มน้ำยม)



ระดับน้ำปัจจุบันต่ำกว่าस्ताฟ  
ระดับตลิ่งต่ำสุด 71.78 ม.รทก.  
ระดับท้องน้ำ 58.48 ม.รทก.

สะพานพระแม่ย่า - อ.เมือง จ.สุโขทัย (ลุ่มน้ำยม)



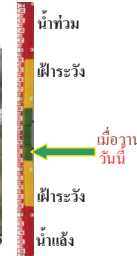
ระดับน้ำปัจจุบัน 47.30 ม.รทก.  
ระดับตลิ่งต่ำสุด 48.59 ม.รทก.  
ระดับท้องน้ำ 41.13 ม.รทก.

สะพานบ้านโพทะเล - อ.โพทะเล จ.พิจิตร (ลุ่มน้ำยม)



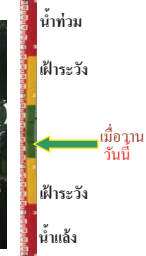
ระดับน้ำปัจจุบัน 28.55 ม.รทก.  
ระดับตลิ่งต่ำสุด 31.63 ม.รทก.  
ระดับท้องน้ำ 20.59 ม.รทก.

วัดเกษไชโยเหนือ - อ.ชุมแสง จ.นครสวรรค์ (ลุ่มน้ำน่าน)



ระดับน้ำปัจจุบันไม่บังस्ताฟ  
ระดับตลิ่งต่ำสุด - ม.รทก.  
ระดับท้องน้ำ - ม.รทก.

บ้านทับกฤช - อ.ชุมแสง จ.นครสวรรค์ (ทับกฤชใต้) (ลุ่มน้ำน่าน)



ระดับน้ำปัจจุบันต่ำกว่าस्ताฟ  
ระดับตลิ่งต่ำสุด 26.16 ม.รทก.  
ระดับท้องน้ำ 13.28 ม.รทก.

สะพานท่าเสา - อ.เมือง จ.อุตรดิตถ์ (ลุ่มน้ำน่าน)



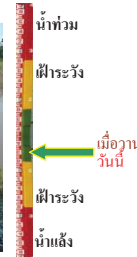
ระดับน้ำปัจจุบัน 53.20 ม.รทก.  
ระดับตลิ่งต่ำสุด 56.91 ม.รทก.  
ระดับท้องน้ำ 47.80 ม.รทก.

สะพานครน่านพัฒนา อ.เมือง จ.น่าน (ลุ่มน้ำน่าน)



ระดับน้ำปัจจุบัน 193.90 ม.รทก.  
ระดับตลิ่งต่ำสุด 197.73 ม.รทก.  
ระดับท้องน้ำ 190.94 ม.รทก.

สะพานเฉลิมพระเกียรติ 48 พรรษา อ.เมือง จ.พิจิตร (ลุ่มน้ำน่าน)



ระดับน้ำปัจจุบันต่ำกว่าस्ताฟ  
ระดับตลิ่งต่ำสุด - ม.รทก.  
ระดับท้องน้ำ - ม.รทก.

สะพานเฉลิมพระเกียรติ ร.9 72 พรรษา อ.บางมูลนาก จ.พิจิตร (ลุ่มน้ำน่าน)

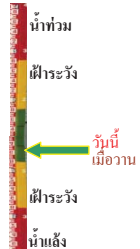


ระดับน้ำปัจจุบันต่ำกว่าस्ताฟ  
ระดับตลิ่งต่ำสุด 27.23 ม.รทก.  
ระดับท้องน้ำ 16.56 ม.รทก.

สะพานสุพรรณภักดี - อ.เมือง จ.พิษณุโลก  
(ลุ่มน้ำน่าน)



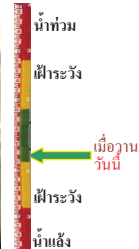
ระดับน้ำปัจจุบันต่ำกว่าสถาฟ  
ระดับตลิ่งต่ำสุด 44.52 ม.รทก.  
ระดับท้องน้ำ 32.51 ม.รทก.



สถานีห้วยหลวง - อ.เมือง จ.อุดรธานี  
(ลุ่มน้ำโขง)



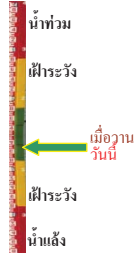
ระดับน้ำปัจจุบัน 167.20 ม.รทก.  
ระดับตลิ่งต่ำสุด 169.93 ม.รทก.  
ระดับท้องน้ำ 166.69 ม.รทก.



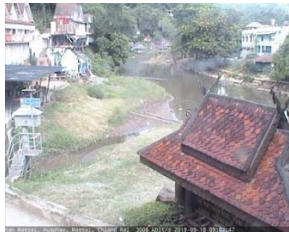
สถานีแม่น้ำเลย - อ.เมือง จ.เลย  
(ลุ่มน้ำโขง)



ระดับน้ำปัจจุบันต่ำกว่าสถาฟ  
ระดับตลิ่งต่ำสุด - ม.รทก.  
ระดับท้องน้ำ - ม.รทก.



สถานีห้วยผาย - อ.แม่สาย จ.เชียงราย  
(แม่สาย/โขง)



ระดับน้ำปัจจุบันต่ำกว่าสถาฟ  
ระดับตลิ่งต่ำสุด - ม.รทก.  
ระดับท้องน้ำ 394.87 ม.รทก.



สนง.ส่วนอุทกหนองคาย - อ.เมือง จ.หนองคาย  
(ลุ่มน้ำโขง)



ระดับน้ำปัจจุบันต่ำกว่าสถาฟ  
ระดับตลิ่งต่ำสุด 166.65 ม.รทก.  
ระดับท้องน้ำ 149.20 ม.รทก.



บ้านท่าสะอาด - อ.เขาก จ.บึงกาฬ  
(แม่น้ำสงคราม/ลุ่มน้ำโขง)



ระดับน้ำปัจจุบันสูงกว่าสถาฟ  
ระดับตลิ่งต่ำสุด 144.92 ม.รทก.  
ระดับท้องน้ำ 134.18 ม.รทก.



บ้านตลปปากน้ำ - อ.ท่าอุเทน จ.นครพนม  
(แม่น้ำสงคราม/ลุ่มน้ำโขงอีสาน)



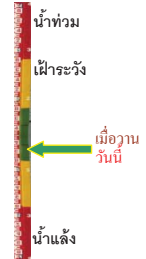
ระดับน้ำปัจจุบันต่ำกว่าสถาฟ  
ระดับตลิ่งต่ำสุด 142.11 ม.รทก.  
ระดับท้องน้ำ 131.25 ม.รทก.



ร.ร.เทศบาล 4 - อ.เมือง จ.นครราชสีมา  
(ลำตะคอง/มูล)



ระดับน้ำปัจจุบัน 176.60 ม.รทก.  
ระดับตลิ่งต่ำสุด 178.00 ม.รทก.  
ระดับท้องน้ำ - ม.รทก.



สตึก - อ.สตึก จ.บุรีรัมย์  
(ลุ่มน้ำมูล)



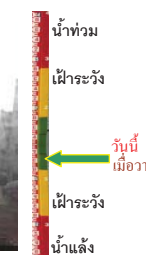
ระดับน้ำปัจจุบัน 126.35 ม.รทก.  
ระดับตลิ่งต่ำสุด 128.76 ม.รทก.  
ระดับท้องน้ำ 121.50 ม.รทก.



วัดเกาะวาลุการาม - อ.เมือง จ.ลำปาง  
(ลุ่มน้ำวัง)



ระดับน้ำปัจจุบันต่ำกว่าสถาฟ  
ระดับตลิ่งต่ำสุด 234.67 ม.รทก.  
ระดับท้องน้ำ 227.54 ม.รทก.



อ.ปากน้ำโพ จ.นครสวรรค์  
(ลุ่มน้ำเจ้าพระยา)



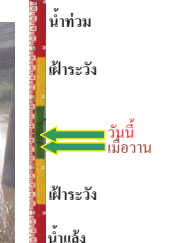
ระดับน้ำปัจจุบันต่ำกว่าสถาฟ  
ระดับตลิ่งต่ำสุด 25.82 ม.รทก.  
ระดับท้องน้ำ 14.66 ม.รทก.



เชิงสะพานสิงห์บุรี - อ.เมือง จ.สิงห์บุรี  
(ลุ่มน้ำเจ้าพระยา)



ระดับน้ำปัจจุบัน 5.15 ม.รทก.  
ระดับตลิ่งต่ำสุด 11.50 ม.รทก.  
ระดับท้องน้ำ -2.14 ม.รทก.



บ้านยางมณี - อ.โพธิ์ทอง จ.อ่างทอง  
(ลุ่มน้ำเจ้าพระยา)



ระดับน้ำปัจจุบัน 6.56 ม.รทก.  
ระดับตลิ่งต่ำสุด - ม.รทก.  
ระดับท้องน้ำ - ม.รทก.



บ้านป้อม - อ.พระนครศรีอยุธยา  
จ.พระนครศรีอยุธยา (ลุ่มน้ำเจ้าพระยา)



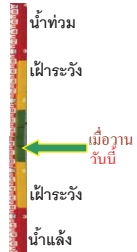
ระดับน้ำปัจจุบัน 8.20 ม.รทก.  
ระดับตลิ่งต่ำสุด - ม.รทก.  
ระดับท้องน้ำ - ม.รทก.



เสนา - อ.เสนา จ.พระนครศรีอยุธยา  
(ลุ่มน้ำเจ้าพระยา)



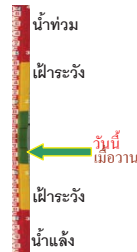
ระดับน้ำปัจจุบัน 1.50 ม.รทก.  
ระดับตลิ่งต่ำสุด - ม.รทก.  
ระดับท้องน้ำ - ม.รทก.



อุทัยใหม่ - อ.เมือง จ.อุทัยธานี  
(ลุ่มน้ำสะแกกรัง)



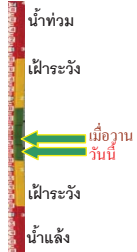
ระดับน้ำปัจจุบัน 16.40 ม.รทก.  
ระดับตลิ่งต่ำสุด 19.90 ม.รทก.  
ระดับท้องน้ำ - ม.รทก.



สะพานปรีดี - อ.เมือง จ.พระนครศรีอยุธยา  
(ลุ่มน้ำเจ้าพระยา)



ระดับน้ำปัจจุบัน -1.50 ม.รทก.  
ระดับตลิ่งต่ำสุด - ม.รทก.  
ระดับท้องน้ำ - ม.รทก.



สะพานข้ามแม่น้ำท่าจีน 3 - อ.เมือง  
จ.สมุทรสาคร (ลุ่มน้ำท่าจีน)



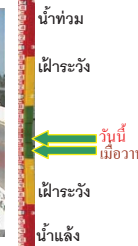
ระดับน้ำปัจจุบัน 0.26 ม.รทก.  
ระดับตลิ่งต่ำสุด 1.37 ม.รทก.  
ระดับท้องน้ำ -6.73 ม.รทก.



สะพานบุญรัตนประชาภูวรัตน์ - อ.สามพราน  
จ.นครปฐม (ลุ่มน้ำท่าจีน)



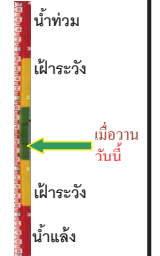
ระดับน้ำปัจจุบัน 0.78 ม.รทก.  
ระดับตลิ่งต่ำสุด 1.46 ม.รทก.  
ระดับท้องน้ำ -7.22 ม.รทก.



สะพานหลวงพ่เป็น - อ.นครชัยศรี  
จ.นครปฐม (ลุ่มน้ำท่าจีน)



ระดับน้ำปัจจุบัน 1.01 ม.รทก.  
ระดับตลิ่งต่ำสุด 2.97 ม.รทก.  
ระดับท้องน้ำ -4.69 ม.รทก.



สะพานข้ามแม่น้ำท่าจีน ทางหลวง346  
อ.บางเลน จ.นครปฐม (ลุ่มน้ำท่าจีน)



ระดับน้ำปัจจุบัน -0.24 ม.รทก.  
ระดับตลิ่งต่ำสุด 0.89 ม.รทก.  
ระดับท้องน้ำ -5.93 ม.รทก.



สะพานวัดพระรูป อ.เมือง จ.สุพรรณบุรี  
(ลุ่มน้ำท่าจีน)



ระดับน้ำปัจจุบัน 1.55 ม.รทก.  
ระดับตลิ่งต่ำสุด 3.32 ม.รทก.  
ระดับท้องน้ำ -0.56 ม.รทก.



สะพานข้ามแม่น้ำท่าจีน ทางหลวง3365  
อ.สามชุก จ.สุพรรณบุรี (ลุ่มน้ำท่าจีน)



ระดับน้ำปัจจุบันต้นไม้บังสภาพ  
ระดับตลิ่งต่ำสุด 5.70 ม.รทก.  
ระดับท้องน้ำ 0.46 ม.รทก.



สะพานสามง่ามท่าโบสถ์ อ.หันคา  
จ.ชัยนาท (ลุ่มน้ำท่าจีน)



ระดับน้ำปัจจุบัน 12.22 ม.รทก.  
ระดับตลิ่งต่ำสุด 13.14 ม.รทก.  
ระดับท้องน้ำ 10.08 ม.รทก.

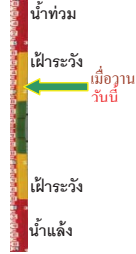


เชิงสะพานฉะเชิงเทรา - อ.เมือง จ.ฉะเชิงเทรา  
(ลุ่มน้ำบางปะกง)



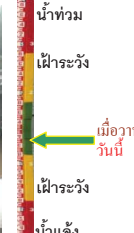
ระดับน้ำปัจจุบันต่ำกว่าสถาฟ  
ระดับตลิ่งต่ำสุด 1.90 ม.รทก.  
ระดับท้องน้ำ - ม.รทก.

เทศบาลเมืองเพชรบุรี - อ.เมือง จ.เพชรบุรี  
(ลุ่มน้ำเพชรบุรี)



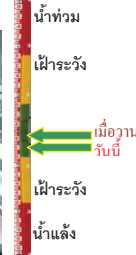
ระดับน้ำปัจจุบัน 2.80 ม.รทก.  
ระดับตลิ่งต่ำสุด 4.33 ม.รทก.  
ระดับท้องน้ำ 0.01 ม.รทก.

ร.ร.อนุบาลบางสะพาน - อ.บางสะพาน จ.ประจวบคีรีขันธ์  
(คลองบางสะพาน/ชายฝั่งทะเลตะวันตก)



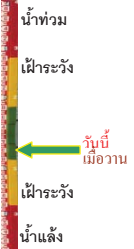
ระดับน้ำปัจจุบัน 0.40 ม.รทก.  
ระดับตลิ่งต่ำสุด 4.16 ม.รทก.  
ระดับท้องน้ำ -0.14 ม.รทก.

สถานีอุตตะภาคกลาง - อ.หาดใหญ่ จ.สงขลา  
(ลุ่มน้ำทะเลสาบสงขลา)



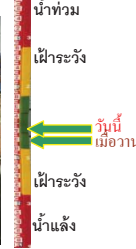
ระดับน้ำปัจจุบัน 0.15 ม.รทก.  
ระดับตลิ่งต่ำสุด 8.93 ม.รทก.  
ระดับท้องน้ำ -1.93 ม.รทก.

สถานีคลองตะโหมด - อ.ตะโหมด จ.พัทลุง  
(ลุ่มน้ำทะเลสาบสงขลา)



ระดับน้ำปัจจุบันต่ำกว่าสถาฟ  
ระดับตลิ่งต่ำสุด 27.94 ม.รทก.  
ระดับท้องน้ำ 20.52 ม.รทก.

สถานีลำปำ - อ.เมือง จ.พัทลุง  
(ลุ่มน้ำทะเลสาบสงขลา)



ระดับน้ำปัจจุบัน -0.75 ม.รทก.  
ระดับตลิ่งต่ำสุด 1.15 ม.รทก.  
ระดับท้องน้ำ -2.86 ม.รทก.

<http://mekhala.dwr.go.th>

สถานีวัดแม่น้ำโขง (MRC) - อ.เชียงคาน จ.เลย  
(ลุ่มน้ำโขงอีสาน)



ระดับน้ำปัจจุบัน 6.40 ม.รทก.  
ระดับตลิ่งต่ำสุด - ม.รทก.  
ระดับท้องน้ำ - ม.รทก.

สถานีวัดแม่น้ำโขง (MRC) - อ.โขงเจียม จ.อุบลราชธานี  
(ลุ่มน้ำโขงอีสาน)



ระดับน้ำปัจจุบันต่ำกว่าสถาฟ  
ระดับตลิ่งต่ำสุด - ม.รทก.  
ระดับท้องน้ำ - ม.รทก.

สถานีบ้านบางแก้ว - อ.บรรพตพิสัย จ.นครสวรรค์  
(ลุ่มน้ำปิง-วัง-สะแกกรัง-ป่าสัก)



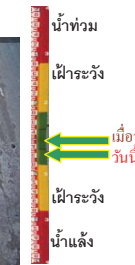
ระดับน้ำปัจจุบัน 36.97 ม.รทก.  
ระดับตลิ่งต่ำสุด 44.95 ม.รทก.  
ระดับท้องน้ำ 35.06 ม.รทก.

สถานีบ้านปากร่องห้วยจี่ - อ.บ้านดง จ.ตาก  
(ลุ่มน้ำปิง-วัง-สะแกกรัง-ป่าสัก)



ระดับน้ำปัจจุบัน 117.67 ม.รทก.  
ระดับตลิ่งต่ำสุด 120.45 ม.รทก.  
ระดับท้องน้ำ 114.47 ม.รทก.

สถานีบ้านจางวาง - อ.หล่มสัก จ.เพชรบูรณ์  
(ลุ่มน้ำปิง-วัง-สะแกกรัง-ป่าสัก)



ระดับน้ำปัจจุบัน 130.65 ม.รทก.  
ระดับตลิ่งต่ำสุด 135.46 ม.รทก.  
ระดับท้องน้ำ 127.24 ม.รทก.

สถานีแม่น้ำป่าสัก - อ.เมือง จ.เพชรบูรณ์  
(ลุ่มน้ำปิง-วัง-สะแกกรัง-ป่าสัก)



ระดับน้ำปัจจุบัน 110.40 ม.รทก.  
ระดับตลิ่งต่ำสุด 114.98 ม.รทก.  
ระดับท้องน้ำ 104.53 ม.รทก.

<http://mekhala.dwr.go.th>

สถานีแม่น้ำป่าสัก - อ.เสนาให้ จ.สระบุรี  
(ลุ่มน้ำป่าสัก-วัง-สะแกกรัง-ป่าสัก)



ระดับน้ำปัจจุบัน 7.50 ม.รทก.  
ระดับตลิ่งต่ำสุด 13.46 ม.รทก.  
ระดับท้องน้ำ 0.04 ม.รทก.



สถานีแม่น้ำป่าสัก - อ.แก่งคอย จ.สระบุรี  
(ลุ่มน้ำป่าสัก-วัง-สะแกกรัง-ป่าสัก)



ระดับน้ำปัจจุบัน 7.18 ม.รทก.  
ระดับตลิ่งต่ำสุด 20.10 ม.รทก.  
ระดับท้องน้ำ 4.79 ม.รทก.



จังหวัด	สถานที่ตั้งกล้อง	แม่น้ำ/ลุ่มน้ำ	วิกฤติน้ำแล้งกว่า	วิกฤติน้ำท่วมมากกว่า	ระดับน้ำ (ม.รทก.) พ.ศ.2562			สถานการณ์	หมายเหตุ
					18 ก.ย.	19 ก.ย.	20 ก.ย.		
จ.แพร่	สะพานมหาโพธิ์ อ.เมือง	ยม	143.18	152.33	N/A	N/A	N/A	น้ำปกติ	↔
จ.สุโขทัย	สะพานศรีสังขลาลัย อ.เมือง	ยม	60.14	71.78	N/A	N/A	N/A	น้ำปกติ	↔
จ.สุโขทัย	สะพานพระเมรุมา อ.เมือง	ยม	42.48	48.59	47.40	47.64	47.30	น้ำปกติ	↓
จ.พิษณุโลก	สะพานบางระกำ อ.บางระกำ	ยม	31.73	37.23	36.15	36.00	35.70	น้ำปกติ	↓
จ.พิจิตร	สะพานโพทะเล อ.โพทะเล	ยม	22.58	30.63	28.55	28.50	28.55	น้ำปกติ	↑
จ.พิษณุโลก	โถกบาชาร์ อ.เมือง	น่าน	37.33	45.04	N/A	N/A	N/A	น้ำปกติ	↔
จ.นครสวรรค์	วัดเกยไชยเหนือ อ.ชุมแสง	น่าน	18.73	25.60	N/A	N/A	N/A	น้ำปกติ	↔
จ.นครสวรรค์	บ้านทับกฤช อ.ชุมแสง (ทับกฤชใต้)	น่าน	-	26.16	N/A	N/A	N/A	น้ำปกติ	↔
จ.อุตรดิตถ์	สะพานท่าเสา อ.เมือง	น่าน	49.22	56.91	53.30	53.30	53.20	น้ำปกติ	↓
จ.น่าน	สะพานครน่านพัฒนา อ.เมือง	น่าน	192.17	197.73	193.30	193.90	193.90	น้ำปกติ	↔
จ.พิจิตร	สะพานเฉลิมพระเกียรติ ๙ ๙ 72 พระราช อ.บางมูลนาก	น่าน	18.19	27.23	N/A	N/A	N/A	น้ำปกติ	↔
จ.พิษณุโลก	สะพานพรหมกัลยา อ.เมือง	น่าน	33.98	44.52	N/A	N/A	N/A	น้ำปกติ	↔
จ.อุตรธานี	สถานีหัวหลวง อ.เมือง	โขง	-	-	N/A	N/A	N/A	น้ำปกติ	↔
จ.เลย	สถานีแม่น้ำเลย อ.เมือง	โขง	-	-	N/A	N/A	N/A	น้ำปกติ	↔
จ.เชียงใหม่	สถานีหัวฝาย อ.แม่สาย	แม่สาย/โขง	395.79	396.50	N/A	N/A	N/A	น้ำปกติ	↔
จ.หนองคาย	สนง.สวนอุทกหนองคาย อ.เมือง	โขง	157.85	166.70	N/A	N/A	N/A	น้ำปกติ	↔
จ.หนองคาย	วัดทุ่งธาตุ อ.โพนพิสัย	หัวหลวง/โขงอีสาน	150.50	159.43	N/A	N/A	N/A	น้ำปกติ	↔
จ.นครพนม	บ้านศาลปากน้ำ อ.ท่าอุเทน	น้ำสงคราม/โขงอีสาน	133.42	141.02	N/A	N/A	N/A	น้ำปกติ	↔
จ.นครราชสีมา	ร.ร.เทศบาล 4 อ.เมือง	ลำตะคอง/มูล	174.60	178.00	176.60	176.60	176.60	น้ำปกติ	↔
จ.บุรีรัมย์	สติก อ.สตึก	มูล	123.13	128.76	126.40	126.35	126.35	น้ำปกติ	↔
จ.สิงห์บุรี	เขิงสะพานสิงห์บุรี อ.เมือง	เจ้าพระยา	3.45	11.50	5.75	5.00	5.15	น้ำปกติ	↑
จ.อ่างทอง	บ้านยามณี อ.โพธิ์ทอง	เจ้าพระยา	-	9.11	5.51	5.91	6.56	น้ำปกติ	↑
จ.อ่างทอง	ศาลากลางอ่างทอง อ.เมือง	เจ้าพระยา	-	8.46	2.95	2.10	2.10	น้ำปกติ	↔
จ.พระนครศรีอยุธยา	บ้านป้อม อ.พระนครศรีอยุธยา	เจ้าพระยา	-	-	8.65	8.20	8.20	น้ำปกติ	↔
จ.พระนครศรีอยุธยา	อ.เสนา	น้อย/เจ้าพระยา	2.00	5.00	2.00	1.50	1.50	น้ำปกติ	↔
จ.อุทัยธานี	อุทัยใหม่ อ.เมือง	สะแกกรัง	-	-	16.10	16.40	16.40	น้ำปกติ	↔
จ.พระนครศรีอยุธยา	สะพานปรีดิย์ อ.พระนครศรีอยุธยา	เจ้าพระยา	-	-	-1.15	-1.40	-1.50	น้ำปกติ	↓
จ.ชัยนาท	ปตร.พลเทพ(วัดทรงเสวย) อ.วัดสิงห์	ท่าจีน	-	-	5.90	5.90	5.90	น้ำปกติ	↔
จ.สมุทรปราการ	สะพานข้ามแม่น้ำเจ้าพระยา 3 อ.เมือง	ท่าจีน	-5.11	0.57	-0.09	0.06	0.26	น้ำปกติ	↑
จ.นครปฐม	สะพานปฐมบรมราชานุสรณ์ อ.สามพราน	ท่าจีน	-5.59	-0.30	0.68	0.68	0.78	น้ำปกติ	↑
จ.นครปฐม	สะพานหลวงพ่อเป็น อ.นครไชยศรี	ท่าจีน	-3.16	2.21	1.05	1.01	1.01	น้ำปกติ	↔
จ.สุพรรณบุรี	สะพานวัดพระรูป อ.เมือง	ท่าจีน	-1.26	2.75	2.00	1.40	1.55	น้ำน้อย	↑
จ.สุพรรณบุรี	สะพานข้ามแม่น้ำท่าจีน ทางหลวง3365 อ.สามชุก	ท่าจีน	1.55	5.18	N/A	N/A	N/A	น้ำปกติ	↔
จ.ชัยนาท	สะพานสามง่าม-ท่าโบสถ์ อ.หันคา	ท่าจีน	10.69	12.83	12.02	12.12	12.22	น้ำปกติ	↔
จ.ฉะเชิงเทรา	เขิงสะพานฉะเชิงเทรา อ.เมือง	บางปะกง	-0.01	1.90	N/A	N/A	N/A	น้ำปกติ	↔
จ.จันทบุรี	ตรงข้ามวัดจันทาราม อ.เมือง	จันทบุรี/คลองเขื่อน/คลอง	0.20	3.73	N/A	N/A	N/A	น้ำปกติ	↔
จ.เพชรบุรี	เทศบาลเมืองเพชรบุรี อ.เมือง	เพชรบุรี	-	3.18	2.90	2.80	2.80	ระวังน้ำท่วม	↔
จ.ประจวบคีรีขันธ์	ร.ร.อนุบาลบางสะพาน อ.บางสะพาน	คลองบางสะพาน/คลองทะเล	-	3.30	0.60	0.40	0.40	น้ำปกติ	↔
จ.สงขลา	สถานีคลองคู่อะเภอดอนล่าง อ.หาดใหญ่	ทะเลสาบสงขลา	-	-	0.20	0.52	0.15	น้ำน้อย	↓
จ.พัทลุง	สถานีคลองตะโหมด อ.ตะโหมด	ทะเลสาบสงขลา	-	-	N/A	N/A	N/A	น้ำปกติ	↔
จ.พัทลุง	สถานีลำปำ อ.เมือง	ทะเลสาบสงขลา	-	-	-0.85	-0.90	-0.75	น้ำปกติ	↔
จ.เชียงใหม่	อุทกวิทยาเชียงใหม่ อ.เชียงใหม่	-	-	-	N/A	N/A	N/A	น้ำปกติ	↔
จ.เลย	สถานีแม่น้ำโขง (MRC) เชียงาน อ.เชียงคาน	โขง	-	-	6.70	6.90	6.40	น้ำปกติ	↓
จ.อุบลราชธานี	สถานีแม่น้ำโขง (MRC) โงงเชียง อ.โขงเจียม	-	-	-	N/A	N/A	N/A	น้ำปกติ	↔
จ.นครสวรรค์	บ้านบางแก้ว อ.บรรพตพิสัย	ป่าสัก-วัง-สะแกกรัง-ป่าสัก	-	-	36.97	36.97	36.97	น้ำปกติ	↔
จ.ตาก	บ้านป่ากร้อห้วยจี่ อ.บ้านตาก	ป่าสัก-วัง-สะแกกรัง-ป่าสัก	-	-	N/A	N/A	N/A	น้ำปกติ	↔
จ.เพชรบูรณ์	บ้านจางวาง อ.หล่มสัก	ป่าสัก-วัง-สะแกกรัง-ป่าสัก	-	-	130.75	130.75	130.65	น้ำปกติ	↔
จ.สระบุรี	แม่น้ำป่าสักที่ อ.เสนาให้	ป่าสัก-วัง-สะแกกรัง-ป่าสัก	-	-	N/A	N/A	N/A	น้ำปกติ	↔
จ.สระบุรี	แม่น้ำป่าสักที่ อ.แก่งคอย	ป่าสัก-วัง-สะแกกรัง-ป่าสัก	-	-	7.18	7.23	7.18	น้ำปกติ	↓



\*N/A คือ อ่านค่าระดับจากไม้วัดระดับ (Staff) ไม่ได้ / ไม้วัดระดับ (Staff) ชำรุด

\*\*ม.รทก. คือ เมตรเทียบกับระดับน้ำทะเลปานกลาง

\*\* ระดับน้ำทะเลปานกลาง (Mean Sea Level) หรือ ร.ท.ก. เป็นค่าการวัด ระดับน้ำทะเลขึ้นสูงสุด (High Tide : HT) และลงต่ำสุด (Low Tide : LT) ของแต่ละวัน ในช่วงระยะเวลาที่กำหนด แล้วนำค่ามาเฉลี่ยเป็นระดับน้ำทะเลปานกลาง สำหรับระยะเวลาที่ทำการรังวัดโดยทั่วไปจะต้องวัดเป็นเวลา ๑๘.๖ ปี ตามวัฏจักรของน้ำ ระดับน้ำทะเลปานกลางของแต่ละบริเวณทั่วโลกอาจจะมีค่าสูงไม่เท่ากัน

ในประเทศไทยใช้เวลาในการวัด ๕ ปี โดยเลือกที่ตำบลเกาะหลัก จังหวัดประจวบคีรีขันธ์ เป็นที่วัด แล้วนำมาหาค่าเฉลี่ย เพื่อใช้เป็นค่าระดับน้ำทะเลปานกลาง ให้มีค่า ๐.๐๐๐ เมตร ทำการถ่ายโอนมายังหมุด BM-A (ซึ่งถือว่าเป็นหมุดหลักฐานหมุดแรกของประเทศไทย) ซึ่งมีค่าระดับน้ำทะเลปานกลาง ๑.๔๔๗๗ เมตร