



รายงานการเฝ้าระวังติดตามสถานการณ์น้ำและความช่วยเหลือ กระทรวงทรัพยากรธรรมชาติและสิ่งแวดล้อม



ศูนย์ป้องกันวิกฤติน้ำ กรมทรัพยากรน้ำ กระทรวงทรัพยากรธรรมชาติและสิ่งแวดล้อม

โทรศัพท์ ๐ ๒๒๗๑ ๖๐๐๐ ต่อ ๖๔๔๕ โทรสาร ๐ ๒๒๗๘ ๖๖๒๙ <http://www.dwr.go.th> ID Line : mekhalawoc Email : mekhala@dwr.mail.go.th

รายงานฉบับที่ ๓๙/๒๕๖๒

เวลา ๐๘.๐๐ น.

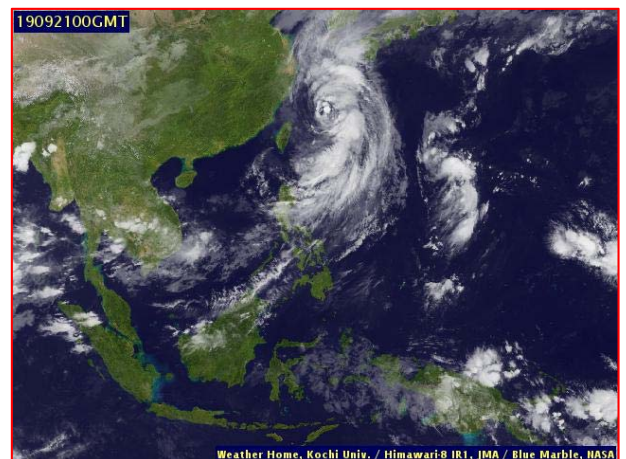
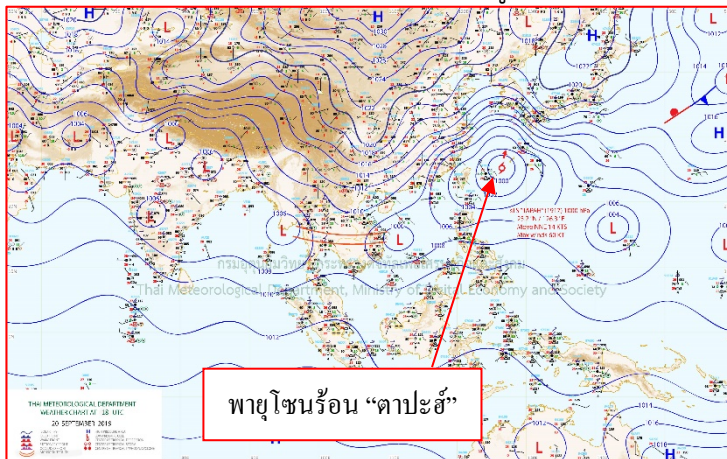
วันที่ ๒๑ กันยายน ๒๕๖๒

เรียน รมว.ทส. เลขาธิการ รมว.ทส. ที่ปรึกษา รมว.ทส. ปกท.ทส. รอง ปกท.ทส. อทน. รอง อทน. และหน่วยงานที่เกี่ยวข้อง

๑. สถานะอากาศ เวลา ๐๖.๐๐ น. (กรมอุตุนิยมวิทยา)

พยากรณ์อากาศ ๒๔ ชั่วโมงข้างหน้า ประเทศไทยตอนบนมีฝนฟ้าคะนองและลมกระโชกแรง กับมีฝนตกหนักถึงหนักมากบางแห่งบริเวณภาคเหนือตอนล่าง ภาคตะวันออกเฉียงเหนือตอนล่าง ภาคกลาง และภาคตะวันออก รวมทั้งกรุงเทพมหานครและปริมณฑล ขอให้ประชาชนในพื้นที่เสี่ยงภัยบริเวณดังกล่าวระวังอันตรายจากฝนที่ตกหนักและฝนที่ตกสะสมไว้ด้วย สำหรับทะเลอันดามันตอนบนและอ่าวไทยตอนบนมีคลื่นสูงประมาณ ๒ เมตร บริเวณที่มีฝนฟ้าคะนองคลื่นสูงมากกว่า ๒ เมตร ชาวเรือควรเดินเรือด้วยความระมัดระวังโดยหลีกเลี่ยงการเดินเรือบริเวณที่มีฝนฟ้าคะนอง

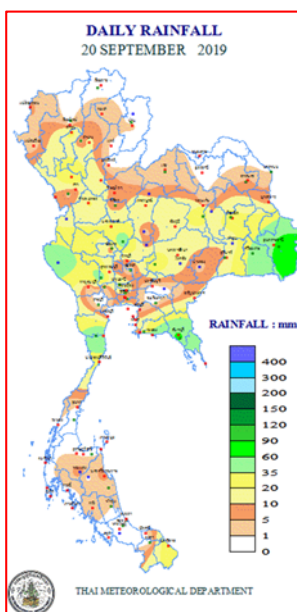
อนึ่ง พายุไซนร็อน “ตาปะฮ์” (TAPAH) บริเวณด้านตะวันออกของเกาะไต้หวัน มีแนวโน้มจะเคลื่อนเข้าประเทศญี่ปุ่นตอนใต้ในช่วงวันที่ ๒๒-๒๓ ก.ย. ๖๒ ขอให้ผู้ที่จะเดินทางไปบริเวณดังกล่าวตรวจสอบสภาพอากาศก่อนเดินทางด้วย



แผนที่อากาศ วันที่ ๒๑ ก.ย. ๒๕๖๒ เวลา ๐๑.๐๐ น.

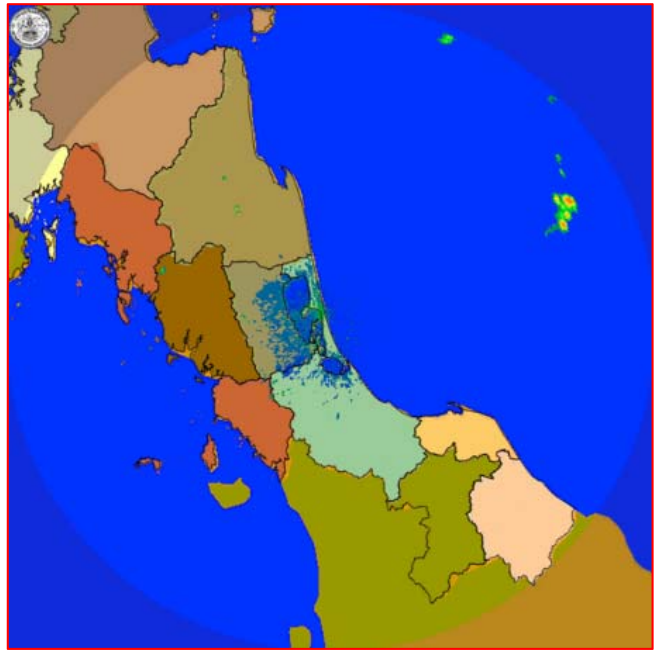
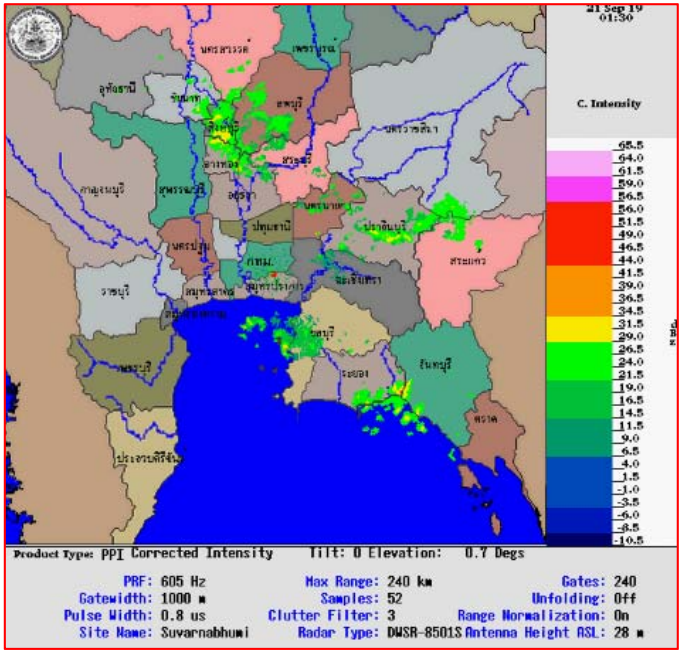
ภาพถ่ายดาวเทียม วันที่ ๒๑ ก.ย. ๒๕๖๒ เวลา ๐๗.๐๐ น.

๒. ปริมาณฝนสะสม ณ เวลา ๐๗.๐๐ น. (เมื่อวาน) - ๐๗.๐๐ น. (วันนี้) (กรมอุตุนิยมวิทยา)



จุดตรวจวัด	ปริมาณฝน (มม.)
จ.อุบลราชธานี (สกษ.)	๗๗.๖
จ.นครสวรรค์ (ตากฟ้า สกษ.)	๕๔.๐
จ.ประจวบคีรีขันธ์ (หนองพลับ สกษ.)	๕๑.๗
จ.สุพรรณบุรี (อู่ทอง สกษ.)	๕๐.๕
จ.กาญจนบุรี (ทองผาภูมิ)	๔๙.๒
จ.ระยอง	๔๒.๔
จ.สมุทรปราการ (สกษ.)	๓๖.๘

๓.เรดาร์ตรวจอากาศ ณ วันที่ ๒๑ กันยายน ๒๕๖๒ (กรมอุตุนิยมวิทยา)



สถานีสุวรรณภูมิ เวลา ๐๘.๓๐ น.

สถานีสะทิงพระ จ.สงขลา เวลา ๐๙.๐๐ น.

จากเรดาร์ตรวจอากาศจะพบว่ามีกลุ่มเมฆฝนกระจายบริเวณภาคกลาง และภาคตะวันออกเฉียงเหนือของประเทศไทย

๔.สถานการณ์น้ำในแหล่งเก็บกักน้ำ ณ วันที่ ๒๐ กันยายน ๒๕๖๒ (กรมชลประทาน กรมทรัพยากรน้ำ และสทช.)

๔.๑ สภาพน้ำในอ่างเก็บน้ำขนาดใหญ่ปริมาตรน้ำในอ่างฯ ๔๖,๗๑๘ ล้าน ลบ.ม.คิดเป็นร้อยละ ๖๖ (ปริมาตรน้ำใช้การได้ ๒๓,๐๗๕ ล้าน ลบ.ม. คิดเป็นร้อยละ ๔๙) ปริมาตรน้ำในอ่างฯ เทียบกับปี ๒๕๖๑ (๕๕,๔๐๗ ล้าน ลบ.ม. คิดเป็นร้อยละ ๗๘) น้อยกว่าปี ๒๕๖๑ จำนวน ๘,๖๘๙ ล้าน ลบ.ม. ปริมาณน้ำไหลลงอ่างฯ จำนวน ๑๘๔.๙๒ ล้าน ลบ.ม. ปริมาณน้ำระบายจำนวน ๘๒.๗๒ ล้าน ลบ.ม. สามารถรับน้ำได้อีก ๒๔,๒๐๙ ล้าน ลบ.ม.

อ่างเก็บน้ำ	ปริมาตรน้ำในอ่าง		ปริมาตรน้ำใช้การได้		ปริมาตรน้ำไหลลงอ่าง		ปริมาตรน้ำระบาย		ปริมาตรน้ำรับได้อีก (ล้าน ม.³) (ความจุที่ รนส.- ปริมาตรน้ำปัจจุบัน)
	ปริมาตร (ล้าน ม.³)	% น้ำเก็บกัก	ปริมาตร (ล้าน ม.³)	% น้ำใช้การ	วันนี้ (ล้าน ม.³)	เมื่อวาน (ล้าน ม.³)	วันนี้ (ล้าน ม.³)	เมื่อวาน (ล้าน ม.³)	
๑.ภูมิพล	๕,๖๑๒	๔๒	๑,๘๑๒	๑๙	๑๗.๑๕	๑๕.๕๖	๓.๐๐	๓.๐๐	๗,๘๕๐
๒.สิรินธร	๕,๔๒๑	๕๗	๒,๕๗๑	๓๙	๑๖.๘๒	๑๔.๙๓	๔.๓๗	๔.๔๗	๕,๐๘๗
๓.จุฬารัตน์	๕๐	๓๑	๑๓	๑๐	๐.๐๕	๐.๐๑	๐.๐๐	๐.๐๐	๑๓๑
๔.อุบลรัตน์	๖๔๖	๒๗	๖๕	๔	๑.๒๓	๒.๘๖	๐.๓๐	๐.๓๐	๓,๙๙๔
๕.ลำปาว	๑,๗๒๘	๘๗	๑,๖๒๘	๘๗	๑๑.๖๑	๑๔.๒๕	๓.๒๑	๓.๐๕	๗๒๒
๖.สิรินธร	๑,๘๔๒	๙๔	๑,๐๑๑	๘๙	๑๔.๒๖	๘.๘๒	๑๐.๖๗	๑๐.๗๖	๑๒๔
๗.ป่าสักชลสิทธิ์	๔๑๖	๔๓	๔๑๓	๔๓	๔.๙๕	๘.๓๖	๐.๐๙	๐.๒๖	๕๔๔
๘.ศรีนครินทร์	๑๕,๐๑๕	๘๕	๔,๗๕๐	๖๔	๒๙.๒๑	๒๔.๑๘	๔.๙๘	๕.๐๑	๓,๗๕๕
๙.วชิราลงกรณ์	๗,๙๒๙	๘๙	๔,๙๑๗	๘๔	๒๕.๙๙	๓๓.๑๘	๒๕.๐๘	๒๔.๙๗	๓,๐๗๑
๑๐.ขุนด่านปราการชล	๑๖๔	๗๓	๑๖๐	๗๓	๒.๔๓	๑.๓๙	๐.๐๕	๐.๐๕	๖๑
๑๑.รัชชประภา	๓,๘๔๙	๖๘	๒,๔๙๘	๕๘	๘.๔๒	๑๖.๓๖	๕.๒๒	๖.๐๐	๒,๒๙๕
๑๒.บางยาง	๗๕๕	๕๒	๔๗๘	๔๑	๑.๙๗	๒.๔๑	๒.๙๘	๓.๐๕	๘๓๕

๔.๒ อ่างเก็บน้ำขนาดกลาง ๓๕๐ แห่ง มีปริมาณน้ำ ๓,๒๕๙ ล้าน ลบ.ม. (๖๐%) ปริมาตรน้ำใช้การ ๒,๙๓๕ ล้าน ลบ.ม. (๕๙%)

๔.๓ แหล่งน้ำธรรมชาติขนาดใหญ่ ๖ แห่ง มีปริมาณน้ำรวม ๓๔๕.๕๗ ล้าน ลบ.ม. (๖๘%)

๔.๔ แหล่งน้ำธรรมชาติขนาดเล็ก ๑๔๑,๐๒๒ แห่ง มีปริมาณน้ำรวม ๒,๒๘๙ ล้าน ลบ.ม.

๕.สถานการณ์น้ำในประเทศ ณ วันที่ ๑๘ - ๒๑ กันยายน ๒๕๖๒(กรมชลประทาน)

สถานี	แม่น้ำ	อำเภอ	จังหวัด	ระดับตลิ่ง (ม.รทก.)	ระดับน้ำ (ม.รทก.)				แนวโน้ม	เปรียบเทียบระดับตลิ่ง
					พุธ	พฤหัสบดี	ศุกร์	เสาร์		
					๑๘ ก.ย.	๑๙ ก.ย.	๒๐ ก.ย.	๒๑ ก.ย.		
P.๑	ปิง	เมือง	เชียงใหม่	๓.๗๐	๑.๒๑	๑.๓๒	๑.๕๓	๑.๕๒	ลดลง	-๒.๑๘
W.๑C	วัง	เมือง	ลำปาง	๕.๒๐	-๐.๔๓	-๐.๑๐	๐.๒๓	-๐.๒๕	ลดลง	-๕.๔๕
Y.๑๖	ยม	บางระกำ	พิษณุโลก	๗.๓๐	๗.๒๕	๗.๑๖	๖.๘๘	๖.๔๐	ลดลง	-๐.๙๐
N.๗A	น่าน	เมือง	พิจิตร	๙.๘๗	๔.๓๖	๔.๐๙	๓.๙๑	๓.๗๒	ลดลง	-๖.๑๕
C.๒	เจ้าพระยา	เมือง	นครสวรรค์	๒๖.๒๐	๒๐.๐๓	๑๙.๙๑	๒๐.๐๐	๒๐.๑๓	เพิ่มขึ้น	-๖.๐๗
C.๑๓	เจ้าพระยา	สรรพยา	ชัยนาท	๑๖.๓๔	๘.๕๓	๘.๕๐	๘.๕๗	๘.๘๕	เพิ่มขึ้น	-๗.๔๙
M.๖A	มูล	สตึก	บุรีรัมย์	๖.๐๐	๒.๒๓	๒.๐๘	๑.๘๙	๑.๗๘	ลดลง	-๔.๒๒
M.๗	มูล	เมือง	อุบลราชธานี	๗.๐๐	๑๐.๔๔	๑๐.๒๔	๑๐.๐๘	๙.๙๗	ลดลง	๒.๙๗
M.๑๙๑	ลำตะคอง	เมือง	นครราชสีมา	๓.๐๐	๐.๙๔	๐.๙๖	๐.๙๗	๐.๙๑	ลดลง	-๒.๐๙
M.๖๙	ลำเซบก	โครงการพิเศษ	อุบลราชธานี	๗.๓๐	๙.๑๑	๘.๙๙	๘.๗๐	๘.๕๕	ลดลง	๑.๒๕
X.๖๔	คลองท่าแซะ	ท่าแซะ	ชุมพร	๑๗.๑๓	๑๐.๘๓	๑๐.๖๘	๑๑.๑๙	๙.๘๘	ลดลง	-๗.๒๕
X.๑๔๙	คลองกลาย	นบพิตำ	นครศรีธรรมราช	๓๓.๙๖	๒๘.๓๘	๒๘.๓๐	๒๘.๒๙	๒๘.๒๖	ลดลง	-๕.๗๐
X.๒๗๔	แม่น้ำโก-ลก	แว้ง	นราธิวาส	๒๔.๑๘	๑๙.๐๒	๑๘.๗๘	***	***	***	***
X.๓๗A	แม่น้ำตาปี	พระแสง	สุราษฎร์ธานี	๑๑.๗๐	๖.๖๘	๖.๕๖	๖.๓๗	๖.๕๓	เพิ่มขึ้น	-๕.๑๗

*** ยังไม่ได้รับรายงาน

สถานการณ์น้ำในพื้นที่ลุ่มน้ำโขง ณ วันที่ ๒๑ กันยายน ๒๕๖๒ (Mekong River Commission (MRC))

สถานี	ระดับอ้างอิง (ม.รทก.)	ระดับตลิ่ง (ม.)	ระดับน้ำ (ม.)					เปรียบเทียบระดับตลิ่ง (ม.)	ผลต่างของระดับน้ำ (ม.)		แนวโน้ม
			๑๗ ก.ย.	๑๘ ก.ย.	๑๙ ก.ย.	๒๐ ก.ย.	๒๑ ก.ย.		๓ วันย้อนหลัง	๕ วันย้อนหลัง	
อ.เชียงแสน จ.เชียงราย	๓๕๗.๑๑๐	๑๒.๘๐	๒.๕๔	๒.๓๗	๒.๓๒	๒.๒๖	๒.๒๒	-๑๐.๕๘	-๐.๑๐	-๐.๓๒	ลดลง
อ.เชียงคาน จ.เลย	๑๙๔.๑๑๘	๑๖.๐๐	๖.๗๔	๖.๖๖	๖.๘๘	๖.๔๘	๖.๐๖	-๙.๙๔	-๐.๘๒	-๐.๖๘	ลดลง
อ.เมือง จ.หนองคาย	๑๕๓.๖๔๘	๑๒.๒๐	๓.๘๖	๓.๘๗	๓.๗๖	๓.๘๒	๓.๖๘	-๘.๕๒	-๐.๐๘	-๐.๑๘	ลดลง
อ.เมือง จ.นครพนม	๑๓๓.๖๘๐	๑๒.๐๐	๕.๗๗	๕.๔๐	๕.๑๓	๔.๙๓	๔.๘๑	-๗.๑๙	-๐.๓๒	-๐.๙๖	ลดลง
อ.เมือง จ.มุกดาหาร	๑๒๔.๒๑๙	๑๒.๕๐	๖.๘๓	๖.๔๑	๖.๐๓	๕.๖๔	๕.๓๔	-๗.๑๖	-๐.๖๙	-๑.๔๙	ลดลง
อ.โขงเจียม จ.อุบลราชธานี	๘๙.๐๓๐	๑๔.๕๐	๑๑.๕๓	๑๐.๖๘	๙.๙๖	๙.๔๓	๙.๑๔	-๕.๓๖	-๐.๘๒	-๒.๓๙	ลดลง

*** ไม่มีสถานการณ์

๖.สถานการณ์เตือนภัย Early Warning ณ วันที่ ๒๑ กันยายน ๒๕๖๒ (กรมทรัพยากรน้ำ)

[เวลา ๑๕.๐๐ น.(เมื่อวาน) - ๐๘.๐๐ น.(วันนี้)]

การแจ้งเตือน	สถานี	การแจ้งเตือน
เตือนสีแดง (อพยพ)	-	-
เตือนสีเหลือง (เตือนภัย)	บ้านอิพุงใหญ่ ต.เจ้าวัด อ.บ้านไร่ จ.อุทัยธานี	ปริมาณฝนสะสม ๑๒ ชั่วโมง ๑๑๓.๐ มิลลิเมตร
เตือนสีเขียว (เฝ้าระวัง)	บ้านพุดม ต.ห้วยลึก อ.บ้านลาด จ.เพชรบุรี	ปริมาณฝนสะสม ๑๒ ชั่วโมง ๘๓.๐ มิลลิเมตร

***สำนักงานทรัพยากรน้ำภาคที่เกี่ยวข้องได้ดำเนินการแจ้งอาสาสมัครและเครือข่าย รวมถึงหน่วยงานที่เกี่ยวข้องในพื้นที่เสี่ยงภัยแล้ว

***คาดการณ์พื้นที่เสี่ยงภัยน้ำหลากดินถล่ม ๒๔ ชม. พบพื้นที่เสี่ยงบริเวณจังหวัดสระแก้ว (อ.ตาพระยา และอ.โคกสูง)

๗.สถานการณ์ธรณีพิบัติภัย ณ วันที่ ๑๙ กันยายน ๒๕๖๒ (กรมทรัพยากรธรณี)

เนื่องจากในพื้นที่เสี่ยงดินถล่ม มีฝนตกอย่างต่อเนื่อง และฝนตกสะสมมาหลายวัน โดยเฉพาะในบริเวณพื้นที่จังหวัดตราด และ ระนอง ศูนย์ปฏิบัติการธรณีพิบัติภัย จึงได้ทำการเฝ้าระวังและติดตามสถานการณ์พิบัติภัยดินถล่มและน้ำป่าไหลหลากเป็นพิเศษ และจะทำการแจ้งอาสาสมัครเครือข่ายในพื้นที่เสี่ยงภัยต่อไป

๘.เหตุการณ์วิกฤตน้ำปัจจุบัน ณ วันที่ ๒๑ กันยายน ๒๕๖๒ [เวลา ๑๕.๐๐ น.(เมื่อวาน) - ๐๘.๐๐ น. (วันนี้)]

ไม่มีสถานการณ์

๙.สถานการณ์ภาวะน้ำท่วม และสถานการณ์ฝนแล้ง/ฝนทิ้งช่วง ณ วันที่ ๒๑ กันยายน ๒๕๖๒

(กรมป้องกันและบรรเทาสาธารณภัย)

น้ำไหลหลาก ดินสไลด์ และวาตภัย

จากอิทธิพลพายุโซนร้อน “โพดุล” และอิทธิพลพายุโซนร้อน “คาจิกิ” ประกอบกับมรสุมตะวันตกเฉียงใต้พัดปกคลุมทะเลอันดามัน ภาคใต้ และอ่าวไทยมีกำลังแรง ตั้งแต่วันที่ ๒๙ ส.ค. ๖๒ – ปัจจุบัน ทำให้เกิดน้ำท่วมฉับพลัน น้ำป่าไหลหลาก ดินสไลด์ ในพื้นที่ ๓๒ จังหวัด (ภาคเหนือ ๑๐ จังหวัด แพร่ เชียงใหม่ เพชรบูรณ์ น่าน อุตรดิตถ์ พิษณุโลก พิจิตร แม่ฮ่องสอน ลำปาง สุโขทัย ภาคตะวันออกเฉียงเหนือ ๑๖ จังหวัด นครพนม ร้อยเอ็ด อุบลราชธานี อุดรธานี มหาสารคาม ขอนแก่น หนองบัวลำภู ยโสธร กาฬสินธุ์ มุกดาหาร ชัยภูมิ สุรินทร์ อุตราธานี เลย ศรีสะเกษ สกลนคร ภาคตะวันออก ๓ จังหวัด ปราจีนบุรี ตราด สระแก้ว ภาคใต้ ๓ จังหวัด กระบี่ ระนอง ชุมพร) ๑๘๓ อำเภอ ๙๗๔ ตำบล ๗,๑๗๒ หมู่บ้าน ๕ เขตเทศบาล ๑๑ ชุมชน บ้านเรือนประชาชนได้รับผลกระทบ ๔๑๙,๗๖๘ครัวเรือน บ้านเรือนประชาชนได้รับความเสียหาย ๔,๙๔๓ หลัง มีผู้เสียชีวิต ๓๕ ราย (ยโสธร ๙ ราย ร้อยเอ็ด ๖ ราย อุดรธานี ๕ ราย ขอนแก่น ๓ ราย อุบลราชธานี ๓ ราย ศรีสะเกษ ๓ ราย พิจิตร ๒ ราย พิษณุโลก ๑ ราย มุกดาหาร ๑ ราย สกลนคร ๑ ราย น่าน ๑ ราย) ผู้บาดเจ็บ ๑ ราย (ชัยภูมิ)

ประกาศเขตการให้ความช่วยเหลือผู้ประสบภัยพิบัติกรณีฉุกเฉินแล้ว ๒๓ จังหวัด ได้แก่ จ.เชียงใหม่ จ.แม่ฮ่องสอน จ.แพร่ จ.น่าน จ.เพชรบูรณ์ จ.สุโขทัย จ.พิษณุโลก จ.พิจิตร จ.มหาสารคาม จ.อุดรธานี จ.ขอนแก่น จ.อำนาจเจริญ จ.ร้อยเอ็ด จ.ยโสธร จ.มุกดาหาร จ.ศรีสะเกษ จ.สกลนคร จ.อุบลราชธานี จ.ตราด จ.ระนอง จ.ชุมพร จ.หนองบัวลำภู จ.กาฬสินธุ์

ประกาศเป็นเขตพื้นที่ประสบสาธารณภัยแล้ว ๒๘ จังหวัด ได้แก่ จ.เชียงใหม่ จ.แพร่ จ.น่าน จ.แม่ฮ่องสอน จ.ลำปาง จ.อุตรดิตถ์ จ.เพชรบูรณ์ จ.พิษณุโลก จ.สุโขทัย จ.พิจิตร จ.อุบลราชธานี จ.ขอนแก่น จ.หนองบัวลำภู จ.อุดรธานี จ.อำนาจเจริญ จ.นครพนม จ.ร้อยเอ็ด จ.ยโสธร จ.กาฬสินธุ์ จ.มุกดาหาร จ.ชัยภูมิ จ.ศรีสะเกษ จ.สกลนคร จ.มหาสารคาม จ.สุรินทร์ จ.ตราด จ.สระแก้ว และ จ.ระนอง

ปัจจุบันยังคงมีสถานการณ์ในพื้นที่ ๔ จังหวัด (อุบลราชธานี ยโสธร ร้อยเอ็ด ศรีสะเกษ) มีผู้อพยพ ๒ จังหวัด (อุบลราชธานี ศรีสะเกษ) รวม ๔๗ จุด ๑๘,๐๖๓ คน ได้แก่ จ.อุบลราชธานี ๔๒ จุด ๑๗,๙๐๑ คน จ.ศรีสะเกษ ๓ จุด ๑๖๒ คน

๑๐.การคาดหมายลักษณะอากาศ ๗ วันข้างหน้า (ระหว่างวันที่ ๒๐ - ๒๖ กันยายน ๒๕๖๒)

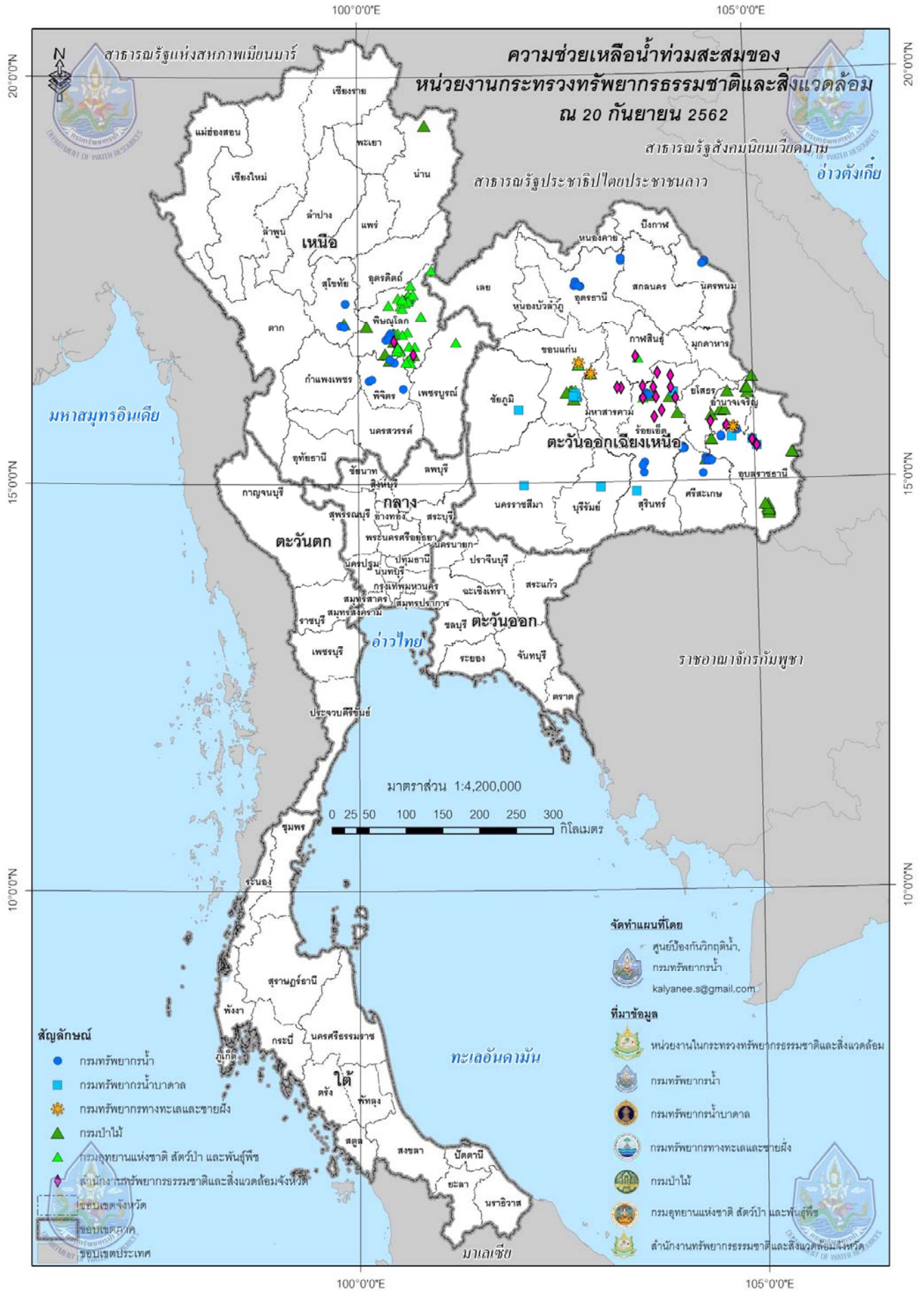
ในช่วงวันที่ ๒๐ - ๒๑ ก.ย. บริเวณภาคเหนือ ภาคตะวันออกเฉียงเหนือ ภาคกลาง และภาคตะวันออก มีฝนฟ้าคะนอง โดยมีฝนตกหนักหลายพื้นที่และมีฝนตกหนักมากบางแห่ง สำหรับภาคใต้ยังคงมีฝนฟ้าคะนองต่อเนื่องและมีฝนตกหนักบางแห่ง ส่วนในช่วงวันที่ ๒๒ - ๒๓ ก.ย. บริเวณภาคกลางตอนล่าง รวมทั้งกรุงเทพมหานครและปริมณฑล ภาคตะวันออก และภาคใต้ตอนบน มีฝนเพิ่มมากขึ้นและมีฝนตกหนักบางแห่ง ส่วนบริเวณภาคเหนือ และภาคตะวันออกเฉียงเหนือจะมีฝนลดลง หลังจากนั้นในช่วงวันที่ ๒๔-๒๖ ก.ย. ภาคเหนือ และภาคตะวันออกเฉียงเหนือ จะมีอากาศเย็นในตอนเช้า โดยอุณหภูมิลดลง ๓-๕ องศาเซลเซียส

ในช่วงวันที่ ๒๐-๒๖ ก.ย. บริเวณทะเลอันดามันและอ่าวไทยตอนบน ทะเลมีคลื่นสูงประมาณ ๒ เมตร บริเวณที่มีฝนฟ้าคะนองคลื่นสูงมากกว่า ๒ เมตร

๑๑.การช่วยเหลือเพื่อบรรเทาภาวะวิกฤติน้ำ “พายุโซนร้อนโพดุลและพายุโซนร้อนคากิ” วันที่ ๒๐ กันยายน ๒๕๖๒

หน่วยงาน	กิจกรรม	หมายเหตุ
กรมทรัพยากรน้ำ	<p>๑. สนับสนุนน้ำดื่มบรรจุขวด จำนวน ๑,๐๐๐ ขวด แจกจ่ายผู้ประสบภัยในพื้นที่ อ.เมือง จ.ลำปาง และสนับสนุนเครื่องสูบน้ำ รถบรรทุกน้ำขนาด ๖,๐๐๐ ลิตร จำนวน ๒ คัน และเจ้าหน้าที่ เพื่อสูบน้ำท่วมขังและฉีดล้างทำความสะอาดบ้านเรือน หลังน้ำลด</p> <p>๒. ติดตั้งเครื่องสูบน้ำเพื่อสูบน้ำท่วมขังในพื้นที่บ้านฝาง ม.๑๔ ต.หนองแค อ.ราชธิศ จ.ศรีสะเกษ จำนวน ๒ จุด ปริมาณสูบสะสมรวม ๖๖๙,๖๐๐ ลบ.ม.</p> <p>๓. ศูนย์เฉพาะกิจส่วนหน้า กรมทรัพยากรน้ำ (สำนักงานทรัพยากรน้ำภาค ๓ ๔ ๕ ๖ ๑๑) แจกจ่ายน้ำสะอาดให้กับผู้ประสบภัยในพื้นที่ อ.เมือง อ.วารินชำราบในพื้นที่วัดวารินทราราม ชุมชนเทศบาลวาริน ชุมชนวังม่วง/วังแดง/ริมมูล/เบญจมา/ชลประทาน ท่าปอ ชุมชนหาดแสนสุข ชุมชนบูรพา/หาดวัดใต้ บ้านหนองกินเพล จำนวน ๘๔,๐๐๐ ลิตร ผู้รับประโยชน์ ๒,๒๗๖ ครอบครัว ๘,๒๖๐ คน รวมแจกจ่ายน้ำสะอาดตั้งแต่วันที่ ๘ ก.ย. ๒๕๖๒ ๕๒๖,๐๐๐ ลิตร</p> <p>๔. จัดรถบริการรับส่งประชาชนและยานพาหนะข้ามเขตน้ำท่วมขังสูงตามคำร้องขอฯ จากบ้านโพนงาม ต.หนองบ่อ อ.เมือง จ.อุบลราชธานี ไปยังบ้านเชือก ต.หนองขอน อ.เมือง จ.อุบลราชธานี</p>	
กรมทรัพยากรน้ำบาดาล	<p>๑. ร่วมเก็บขยะในพื้นที่น้ำท่วมกับหน่วยงานในสังกัด ทส. บริเวณศาลารวมใจวาริน และสะพาน ๑๐๐ ปี</p>	
กรมอุทยานแห่งชาติ สัตว์ป่า และพันธุ์พืช	<p>๑. จัดกำลังพลพร้อมอุปกรณ์ช่วยเหลือผู้ประสบภัยหลังน้ำลด โดยช่วยฟื้นฟูบ้านเรือน จำนวน ๔ หลัง ในพื้นที่ อ.กันทรวิชัย จ.มหาสารคาม</p> <p>๒. รับมอบน้ำดื่มจากประชาชน อ.หนองพอกและวัดมหาเจดีย์ เพื่อนำไปช่วยเหลือผู้ประสบภัย</p> <p>๓. ประสานงานกับหน่วยงานที่เกี่ยวข้องในการวางแผนช่วยเหลือหลังน้ำลดในพื้นที่ จ.ขอนแก่น จ.กาฬสินธุ์ จ.เลย</p>	
กรมป่าไม้	<p>๑. ร่วมบรรจุถุงยังชีพ ณ ศาลากลางจังหวัดอุบลราชธานีและภายในวัดป่าน้อย อ.เมือง จ.อุบลราชธานี</p> <p>๒. ร่วมทำความสะอาดบริเวณวัดวารินทราราม อ.วารินชำราบ และสะพานรัตนโกสินทร์ ๒๐๐ ปี อ.เมือง จ.อุบลราชธานี</p> <p>๓. ร่วมเก็บขยะบริเวณสะพาน ๑๐๐ ปี พระศรีนครินทร์ อ.เมือง จ.อุบลราชธานี</p> <p>๔. มอบข้าวสารขนาด ๕ กก. ๕ ถุง กลัวยหอม ๑๒ หวี ผ้าห่ม ผ้าขาวม้า และเครื่องนุ่งห่ม ที่ จ.ขอนแก่น</p> <p>๕. สนับสนุนกำลังพลพร้อมรถยนต์เพื่อช่วยเหลือผู้ประสบอุทกภัย</p>	
กรมทรัพยากรทางทะเลและชายฝั่ง	<p>๑. ร่วมแจกจ่ายน้ำอุปโภค/บริโภค ที่วัดหนองกินเพลและจุดอพยพสถานีรถไฟอุบลราชธานี แจกถุงยังชีพที่วัดป่าน้อย</p>	
สำนักงานทรัพยากรธรรมชาติและสิ่งแวดล้อม	<p>๑. ทสจ.อุบลราชธานี ประสานสำนักงานสิ่งแวดล้อม ร่วมกับเทศบาลนครอุบลราชธานีและจิตอาสา ทำความสะอาดถนนและเก็บขยะ บริเวณถนนสมเด็จพระเจ้าตากสิน และตรวจสอบคุณภาพน้ำท่วมขัง ๘ จุด</p> <p>๒. สำนักงานสิ่งแวดล้อม ผลิตน้ำยาเอนกประสงค์สำหรับล้างชำระรถบรรทุก ขนาด ๒๐ ลิตร (รวมสะสม ๒๓๐ ลิตร) และผลิตน้ำหมักชีวภาพสำหรับบำบัดน้ำเน่า จำนวน ๕๐๐ ลิตร (รวมสะสม ๖,๐๐๐ ลิตร) เพื่อใช้ในการช่วยเหลือพื้นที่ประสบภัย</p>	

ภาพสถานที่ช่วยเหลือของกรมทรัพยากรน้ำ และกระทรวงทรัพยากรธรรมชาติและสิ่งแวดล้อม



ความช่วยเหลือด้านการป้องกันและบรรเทาภาวะวิกฤติน้ำ
 กระทรวงทรัพยากรธรรมชาติและสิ่งแวดล้อม
 วันที่ 20 กันยายน 2562

จุดสูบน้ำที่ 1 (หมายเลขเครื่อง 155)

1. หน่วยงาน ส่วนบริหารจัดการน้ำ สำนักงานทรัพยากรน้ำภาค 5
2. กิจกรรมที่ดำเนินการ ติดตั้งเครื่องสูบน้ำสูบน้ำระบายน้ำท่วมขัง บ้านฝั่ง หมู่ที่ 4,14 บ้านมะยาง ม.5,16 บ้านปลาขาว ม.2,11 และบ้านเพียรมาตร ม.3 ตั้งแต่วันที่ 9 กันยายน 2562

3. พื้นที่ดำเนินการ

บ้าน	ฝั่ง	หมู่ที่	14	ตำบล	หนองแค	อำเภอ	ราชไศล	จังหวัด	ศรีสะเกษ	
เครื่องสูบน้ำขนาด	12	นิ้ว	จำนวน	1	เครื่อง	อัตราการสูบ	1,620	ลบม./ชม	เวลาการสูบ	23 ชม.
พิกัดที่ดำเนินการ	400202 N		1704780 E							

4. พื้นที่การระบายน้ำ	2,000	ไร่	ปริมาณน้ำ	27,600	ลบม./วัน				
ปริมาณการสูบสะสม	273,600	ลบม./วัน	ประโยชน์ที่ได้รับ	532	ครัวเรือน	คน			



ความช่วยเหลือด้านการป้องกันและบรรเทาภาวะวิกฤติน้ำ
 กระทรวงทรัพยากรธรรมชาติและสิ่งแวดล้อม
 วันที่ 20 กันยายน 2562

จุดสูบน้ำที่ 2 (หมายเลขเครื่อง 164)

1. หน่วยงาน ส่วนบริหารจัดการน้ำ สำนักงานทรัพยากรน้ำภาค 5
2. กิจกรรมที่ดำเนินการ ติดตั้งเครื่องสูบน้ำสูบน้ำท่วมขัง บ้านฝิ่ง หมู่ที่ 4 ,14 บ้านมะยาง ม.5,16 บ้านปลาขาว ม.2,11 และบ้านเพียรมาตร ม.3 ตั้งแต่วันที่ 9 กันยายน 2562

3. พื้นที่ดำเนินการ

บ้าน	ฝิ่ง	หมู่ที่ 14	ตำบล	หนองแค	อำเภอ	ราชไศล	จังหวัด	ศรีสะเกษ
เครื่องสูบน้ำขนาด	12 นิ้ว	จำนวน	1 เครื่อง	อัตราการสูบ	1,620	ลบม./ชม	เวลาการสูบ	23 ชม.
พิกัดที่ดำเนินการ	400202 N		1704780 E					

4. พื้นที่การระบายน้ำ	2,000	ไร่	ปริมาณน้ำ	27,600	ลบม./วัน			
ปริมาณการสูบสะสม	273,600	ลบม./วัน	ประโยชน์ที่ได้รับ	532	ครัวเรือน	คน		



จึงเรียนมาเพื่อโปรดทราบ

นายสุวัฒน์ เปี่ยมปัจจัย
 อธิบดีกรมทรัพยากรน้ำ