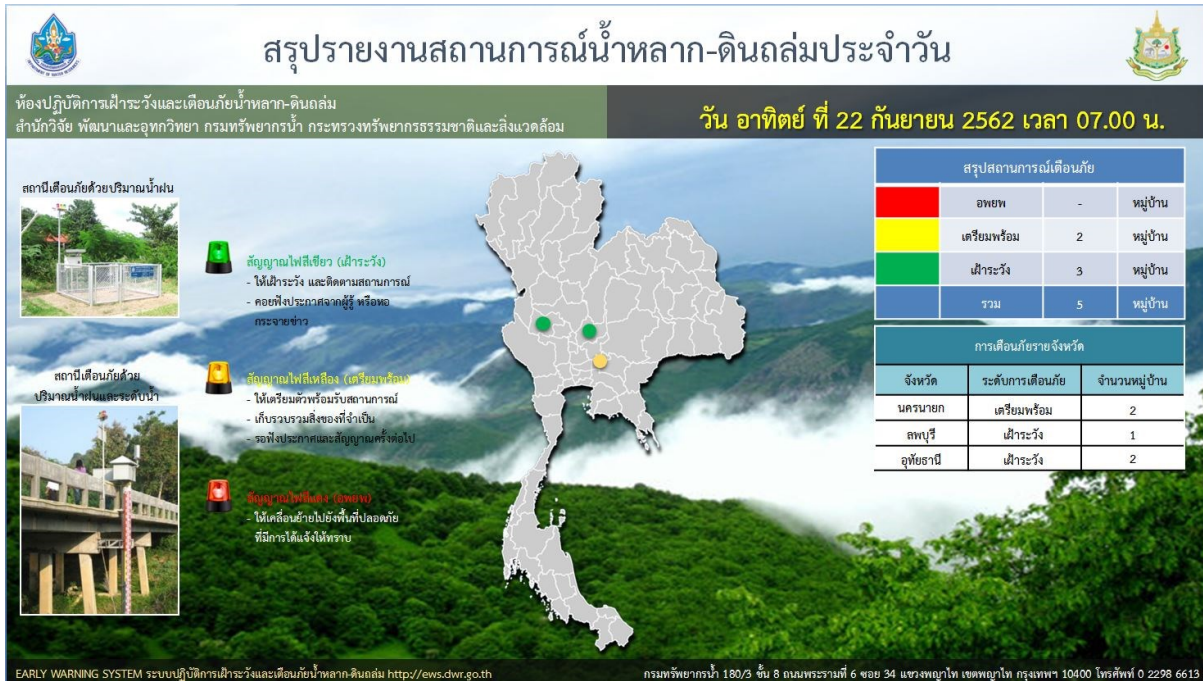


# รายงานสถานการณ์พื้นที่เสี่ยงอุทกภัยน้ำหลากในเขตพื้นที่ลาดเชิงเขา

## วันที่ 22 กันยายน 2562 เวลา 07:00 น.

### 1) Early Warning System (22 ก.ย. 2562 เวลา 07.00 น)

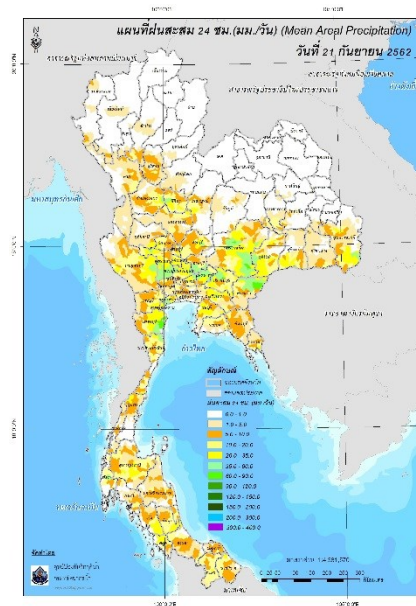
สถานี Early Warning System ที่มีฝนตกทั้งหมด 391 สถานี ครอบคลุม 744 หมู่บ้าน มีการแจ้งเตือนพร้อม 2 หมู่บ้าน และเฝ้าระวัง 3 หมู่บ้าน



ที่มา : สำนักวิจัย พัฒนาและอุทกวิทยา

### 2) ปริมาณฝน

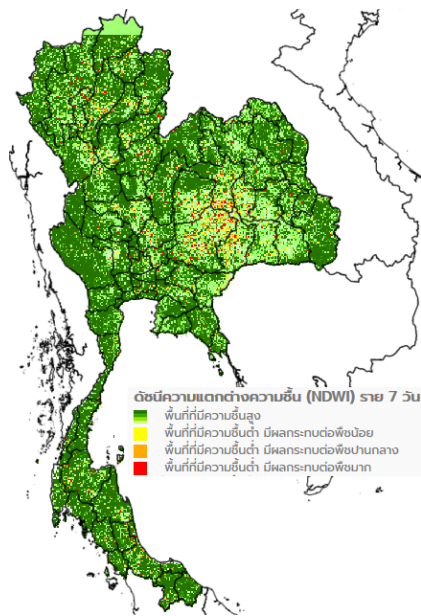
ผลการเปรียบเทียบปริมาณฝนสะสม 24 ชั่วโมง ของวันที่ 20 ถึง 21 กันยายน 2562 (เวลา 07:00น.) จากระบบของ Mekong River Commission Flash Flood Guidance System (MRCFFGS) แสดงให้เห็นว่ามีปริมาณฝนตกบริเวณภาคเหนือ ภาคตะวันออกเฉียงเหนือ ภาคกลาง ภาคตะวันออก และภาคใต้ มีปริมาณฝนสะสมประมาณ 10 – 20 มม./วัน ส่วนบริเวณจังหวัดเพชรบุรี สุรินทร์ ชลบุรี ตราด ราชบุรี ชุมพร สุราษฎร์ธานี ตรัง พัทลุง สตูล ยะลา และนราธิวาส มีปริมาณฝนสะสมประมาณ 20 – 35 มม./วัน และบริเวณจังหวัดกำแพงเพชร พิจิตร นครราชสีมา บุรีรัมย์ อุบลราชธานี สระแก้ว ปราจีนบุรี นครนายก ฉะเชิงเทรา ลพบุรี สระบุรี พระนครศรีอยุธยา สุพรรณบุรี กาญจนบุรี สมุทรสาคร เพชรบุรี และพังงา มีปริมาณฝนสะสมประมาณ 35 – 60 มม./วัน



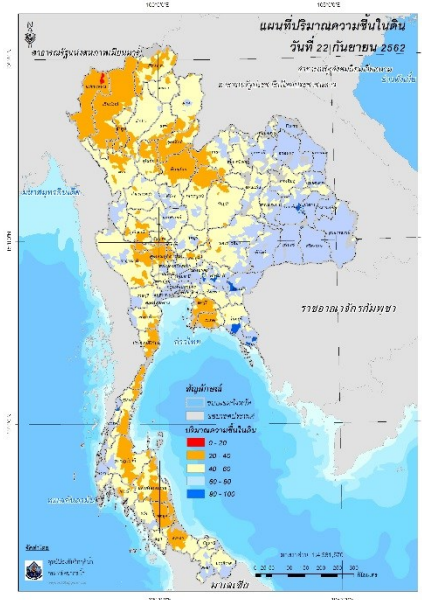
ปริมาณฝนสะสม 24 ชั่วโมง (MRCFFGS)

### 3) ปริมาณความชื้นในดิน

ปริมาณความชื้นในดินจากแผนที่ดาวเทียมของ Gistda (ดัชนีความแตกต่าง (NDWI) ราย 7 วัน) และค่าความชื้นในดินที่ได้จากระบบ MRCFFGS พบว่าพื้นที่บริเวณภาคตะวันออกเฉียงเหนือ ภาคกลาง ภาคตะวันออก และภาคใต้ มีค่าความชื้นอยู่ในเกณฑ์ประมาณร้อยละ 60 - 80 สภาวะดังกล่าวหมายถึงดินในพื้นที่บริเวณดังกล่าว ยังสามารถรองรับปริมาณน้ำฝนได้อีกประมาณ 20% ก่อนที่จะเข้าสู่สภาพอิ่มตัว

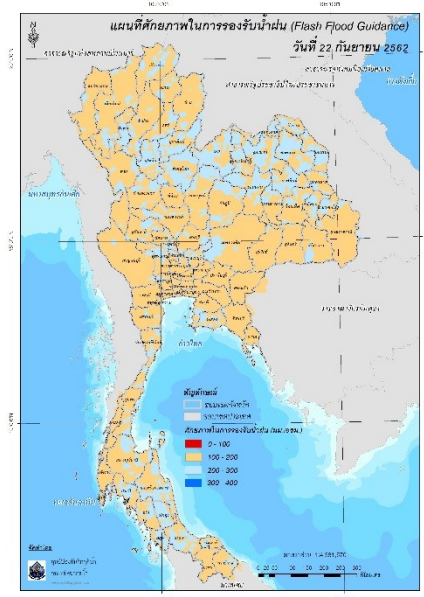


แผนที่ดาวเทียมของ Gistda  
(16 - 22 ก.ย. 62)



ปริมาณความชื้นในดิน (MRCFFG)

#### 4) ศักยภาพในการรองรับน้ำฝน FFG (Flash Flood Guidance)

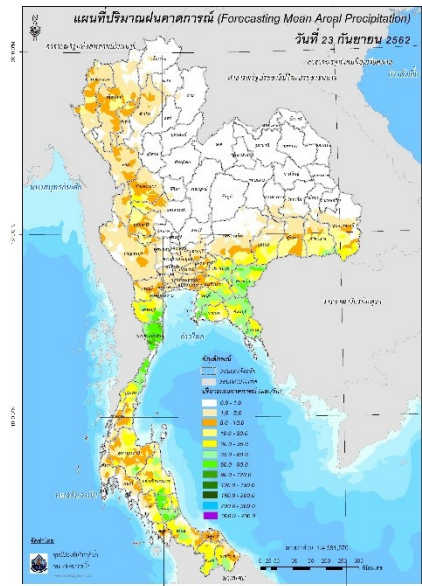
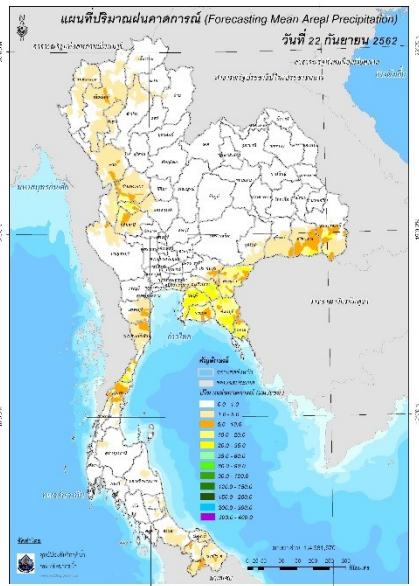


FFG หมายถึง ค่าความสามารถในการรองรับปริมาณฝนของพื้นที่นั้นๆ ก่อนที่จะเกิดสภาวะน้ำล้นตลิ่งที่จุดออกของปลายพื้นที่ โดยค่า FFG 06-hr หมายถึง ปริมาณฝนที่จะส่งผลให้เกิดสภาวะน้ำล้นตลิ่งที่ปลายลุ่มน้ำในอีก 6 ชั่วโมงข้างหน้า (มม./6ชม.)

#### 5) ปริมาณฝนคาดการณ์ล่วงหน้า

ปริมาณฝนคาดการณ์ในวันที่ 22 กันยายน 2562 เวลา 13.00 น. บริเวณภาคเหนือ ภาคตะวันออกเฉียงเหนือ ภาคตะวันออก และภาคใต้ จะมีปริมาณฝนสะสม 6 ชั่วโมงข้างหน้า 5 - 10 มม. ส่วนบริเวณจังหวัดนครสวรรค์ ศรีสะเกษ อุบลราชธานี สระแก้ว ฉะเชิงเทรา ชลบุรี ระยอง จันทบุรี ตราด และประจวบคีรีขันธ์ จะมีปริมาณฝนสะสม 6 ชั่วโมงข้างหน้า 20 - 35 มม.

ปริมาณฝนคาดการณ์ในวันที่ 23 กันยายน 2562 เวลา 07.00 น. ทั่วทั้งประเทศไทยจะมีปริมาณฝนเพิ่มขึ้น บริเวณภาคเหนือ ภาคตะวันออกเฉียงเหนือ และภาคกลาง จะมีปริมาณฝนสะสม 24 ชั่วโมงข้างหน้า 5 - 10 มม. ส่วนบริเวณภาคตะวันออก และภาคใต้ จะมีปริมาณฝนสะสม 24 ชั่วโมงข้างหน้า 35 - 60 มม. และบริเวณจังหวัดสระแก้ว จันทบุรี ระยอง เพชรบุรี ประจวบคีรีขันธ์ สุราษฎร์ธานี นครศรีธรรมราช และพัทลุง จะมีปริมาณฝนสะสม 24 ชั่วโมงข้างหน้า 60 - 90 มม.



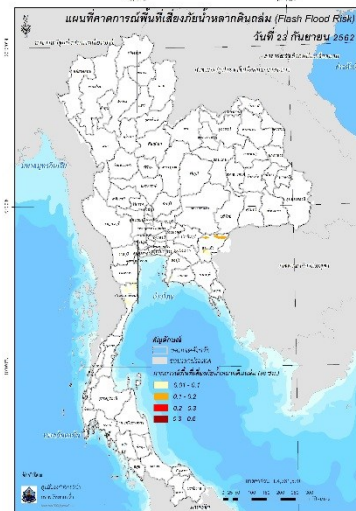
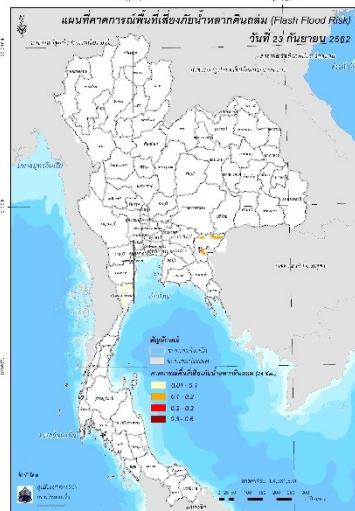
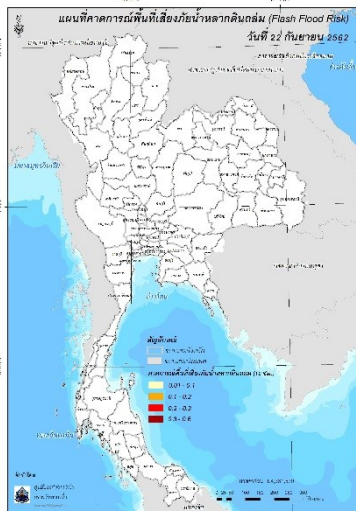
ปริมาณฝนคาดการณ์ในวันที่ 22 กันยายน 2562

ปริมาณฝนคาดการณ์ในวันที่ 23 กันยายน 2562

6) ความเสี่ยงจากน้ำท่วม

- การคาดการณ์พื้นที่เสี่ยงภัยน้ำหลากดินถล่มจากข้อมูล MRCFFGS วันที่ 22 กันยายน 2562 ในอีก 12 ชม. 24 ชม. และ 36 ชม. ไม่พบพื้นที่เสี่ยง

แผนที่แสดงการคาดการณ์พื้นที่เสี่ยงภัยน้ำหลากดินถล่ม วันที่ 22 กันยายน 2562



วันที่ 22 ก.ย. 2562 (19:00 น.)

วันที่ 23 ก.ย. 2562 (07:00 น.)

วันที่ 23 ก.ย. 2562 (19:00 น.)

คำแนะนำ: ข้อมูลดังกล่าวเป็นการคาดการณ์พื้นที่เสี่ยงภัยน้ำหลาก โดยอาศัยข้อมูลปริมาณฝนจากดาวเทียม ดังนั้นรายงานฉบับนี้ควรใช้งานควบคู่ไปกับการตรวจวัดปริมาณฝนจริงภาคสนาม และข้อมูลจากเรดาร์ เพื่อประกอบการตัดสินใจ