



# รายงานการเฝ้าระวังติดตามสถานการณ์น้ำและความช่วยเหลือ กระทรวงทรัพยากรธรรมชาติและสิ่งแวดล้อม



ศูนย์ป้องกันวิกฤติน้ำ กรมทรัพยากรน้ำ กระทรวงทรัพยากรธรรมชาติและสิ่งแวดล้อม

โทรศัพท์ ๐ ๒๒๗๑ ๖๐๐๐ ต่อ ๖๔๔๕ โทรสาร ๐ ๒๒๗๘ ๖๖๒๙ <http://www.dwr.go.th> ID Line : mekhalawoc Email : mekhala@dwr.mail.go.th

รายงานฉบับที่ ๔๑/๒๕๖๒

เวลา ๐๘.๐๐ น.

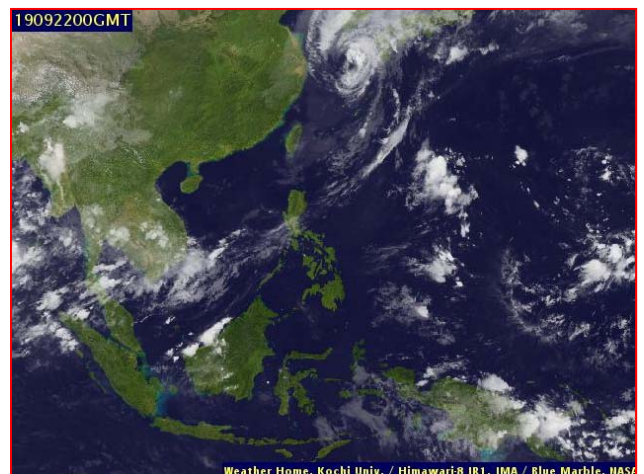
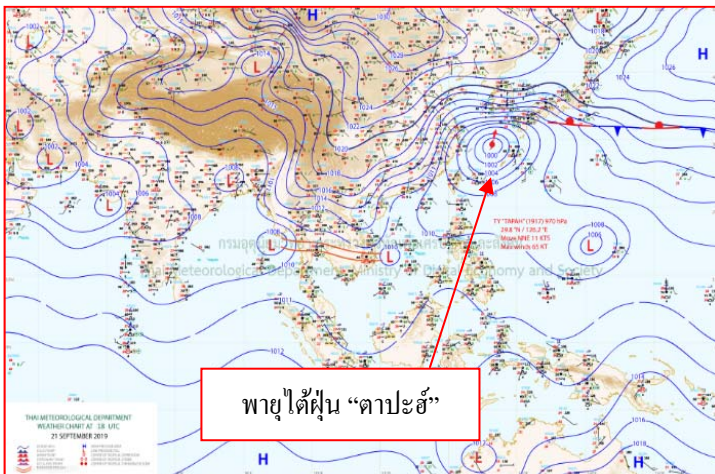
วันที่ ๒๒ กันยายน ๒๕๖๒

เรียน รมว.ทส. เลขาธิการ รมว.ทส. ที่ปรึกษา รมว.ทส. ปกท.ทส. รอง ปกท.ทส. อทน. รอง อทน. และหน่วยงานที่เกี่ยวข้อง

## ๑. สถานะอากาศ เวลา ๐๖.๐๐ น. (กรมอุตุนิยมวิทยา)

พยากรณ์อากาศ ๒๔ ชั่วโมงข้างหน้า ประเทศไทยตอนบนมีฝนฟ้าคะนองและลมกระโชกแรง กับมีฝนตกหนักถึงหนักมากบางแห่งบริเวณ ภาคตะวันออกเฉียงเหนือตอนล่าง ภาคกลาง และภาคตะวันออก รวมทั้งกรุงเทพมหานครและปริมณฑล ขอให้ประชาชนในพื้นที่เสี่ยงภัยบริเวณดังกล่าวระวังอันตรายจากฝนที่ตกหนักและฝนที่ตกสะสมไว้ด้วย สำหรับทะเลอันดามันตอนบนและอ่าวไทยตอนบนมีคลื่นสูงประมาณ ๒ เมตร บริเวณที่มีฝนฟ้าคะนองคลื่นสูงมากกว่า ๒ เมตร ชาวเรือควรเดินเรือด้วยความระมัดระวังโดยหลีกเลี่ยงการเดินเรือบริเวณที่มีฝนฟ้าคะนอง

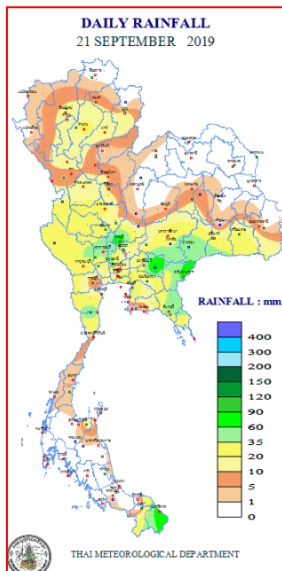
อนึ่ง พายุระดับ ๕ (ไต้ฝุ่น) “ตาปะฮ์” (TAPAH) บริเวณด้านทะเลจีนตะวันออก มีแนวโน้มจะเคลื่อนเข้าประเทศญี่ปุ่นตอนใต้ในช่วงวันที่ ๒๒-๒๓ ก.ย. ๖๒ ขอให้ผู้ที่จะเดินทางไปบริเวณดังกล่าวตรวจสอบสภาพอากาศก่อนเดินทางด้วย



แผนที่อากาศ วันที่ ๒๒ ก.ย. ๒๕๖๒ เวลา ๐๑.๐๐ น.

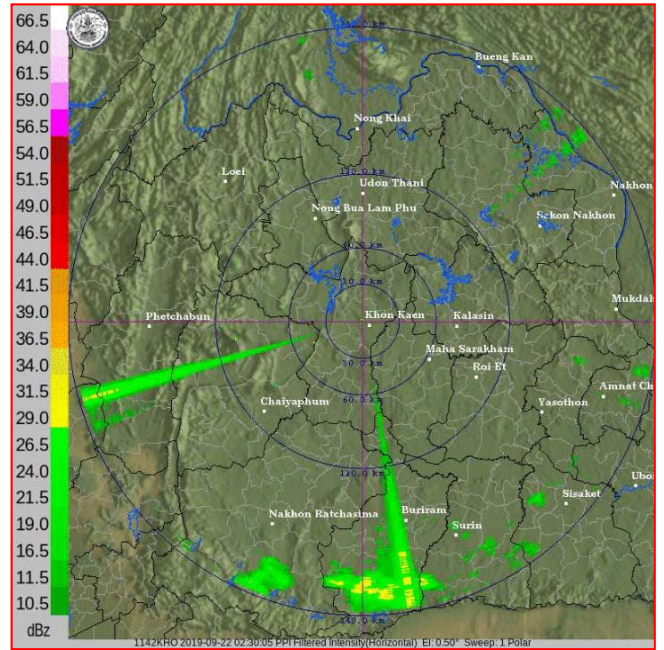
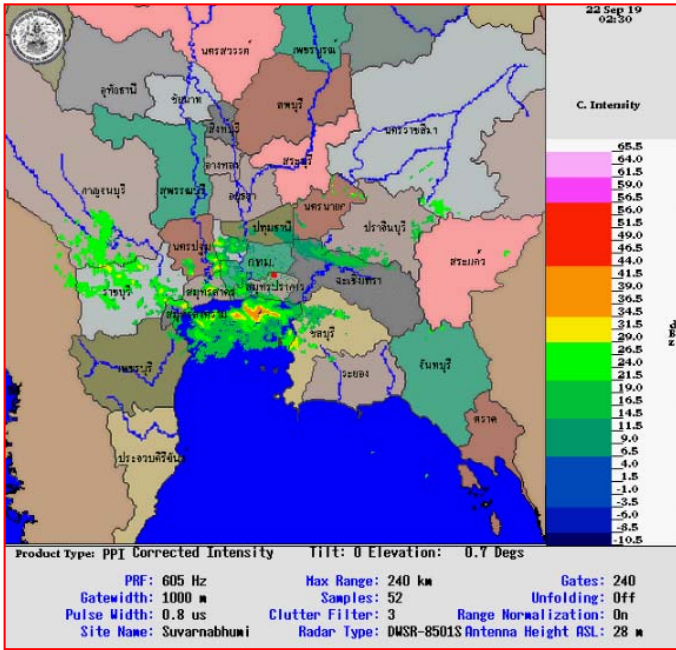
ภาพถ่ายดาวเทียม วันที่ ๒๒ ก.ย. ๒๕๖๒ เวลา ๐๗.๐๐ น.

## ๒. ปริมาณฝนสะสม ณ เวลา ๐๗.๐๐ น. (เมื่อวาน) - ๐๗.๐๐ น. (วันนี้) (กรมอุตุนิยมวิทยา)



จุดตรวจวัด	ปริมาณฝน (มม.)
จ.ปราจีนบุรี (กบินทร์บุรี)	๑๐๖.๙
จ.ลพบุรี	๘๘.๗
จ.สระแก้ว (อรัญประเทศ)	๗๐.๕
จ.จันทบุรี (นางรอง)	๕๖.๖
จ.ชลบุรี	๔๔.๒
จ.จันทบุรี (หนองพลับ สกช.)	๔๔.๒
จ.ปทุมธานี (สกช.)	๔๑.๘

๓.เรดาร์ตรวจอากาศ ณ วันที่ ๒๒ กันยายน ๒๕๖๒ (กรมอุตุนิยมวิทยา)



สถานีสุวรรณภูมิ เวลา ๐๙.๓๐ น.

สถานีขอนแก่น เวลา ๐๙.๓๐ น.

จากเรดาร์ตรวจอากาศจะพบว่ามียี่กลุ่มเมฆฝนกระจายทั่วทุกภาคของประเทศไทย

๔.สถานการณ์น้ำในแหล่งเก็บกักน้ำ ณ วันที่ ๒๑ กันยายน ๒๕๖๒ (กรมชลประทาน กรมทรัพยากรน้ำ และสททช.)

๔.๑ สถาน้ำในอ่างเก็บน้ำขนาดใหญ่ปริมาตรน้ำในอ่างฯ ๔๖,๘๗๘ ล้าน ลบ.ม. คิดเป็นร้อยละ ๖๖ (ปริมาตรน้ำใช้การได้ ๒๓,๓๓๖ ล้าน ลบ.ม. คิดเป็นร้อยละ ๔๙) ปริมาตรน้ำในอ่างฯ เทียบกับปี ๒๕๖๑ (๕๕,๕๒๗ ล้าน ลบ.ม. คิดเป็นร้อยละ ๗๘) น้อยกว่าปี ๒๕๖๑ จำนวน ๘,๖๔๙ ล้าน ลบ.ม. ปริมาณน้ำไหลลงอ่างฯ จำนวน ๒๕๑.๔๑ ล้าน ลบ.ม. ปริมาณน้ำระบายจำนวน ๘๘.๔๓ ล้าน ลบ.ม. สามารถรับน้ำได้อีก ๒๔,๐๔๘ ล้าน ลบ.ม.

อ่างเก็บน้ำ	ปริมาตรน้ำในอ่าง		ปริมาตรน้ำใช้การได้		ปริมาตรน้ำไหลลงอ่าง		ปริมาตรน้ำระบาย		ปริมาตรน้ำรับได้อีก (ล้าน ม. <sup>๓</sup> ) (ความจุที่ รนส.- ปริมาตรน้ำปัจจุบัน)
	ปริมาตร (ล้าน ม. <sup>๓</sup> )	% น้ำเก็บกัก	ปริมาตร (ล้าน ม. <sup>๓</sup> )	% น้ำใช้การ	วันนี้ (ล้าน ม. <sup>๓</sup> )	เมื่อวาน (ล้าน ม. <sup>๓</sup> )	วันนี้ (ล้าน ม. <sup>๓</sup> )	เมื่อวาน (ล้าน ม. <sup>๓</sup> )	
๑.ภูมิพล	๕,๖๓๒	๔๒	๑,๘๓๒	๑๙	๒๓.๓๐	๑๗.๑๕	๓.๐๐	๓.๐๐	๗,๘๓๐
๒.สิริกิติ์	๕,๔๔๓	๕๗	๒,๕๙๓	๓๙	๓๑.๐๕	๑๖.๘๒	๘.๗๓	๔.๓๗	๕,๐๖๕
๓.จุฬารัตน์	๕๐	๓๑	๑๓	๑๑	๐.๑๓	๐.๐๕	๐.๐๐	๐.๐๐	๑๓๑
๔.อุบลรัตน์	๖๔๘	๒๗	๖๗	๔	๒.๘๗	๑.๒๓	๐.๓๐	๐.๓๐	๓,๙๙๒
๕.ลำปาว	๑,๗๓๖	๘๘	๑,๖๓๖	๘๗	๑๑.๗๗	๑๑.๖๑	๓.๓๗	๓.๒๑	๗๑๔
๖.สิรินธร	๑,๘๗๐	๙๕	๑,๐๓๙	๙๒	๔๐.๕๖	๑๔.๒๖	๑๑.๙๓	๑๐.๖๗	๙๖
๗.ป่าสักชลสิทธิ์	๔๑๘	๔๔	๔๑๕	๔๓	๒.๖๔	๔.๙๕	๐.๐๙	๐.๐๙	๕๔๒
๘.ศรีนครินทร์	๑๕,๐๔๖	๘๕	๔,๗๘๑	๖๔	๓๓.๑๕	๒๙.๒๑	๕.๐๑	๔.๙๘	๓,๗๒๔
๙.วชิราลงกรณ์	๗,๙๔๐	๙๐	๔,๙๒๘	๘๔	๓๖.๙๕	๒๕.๙๙	๒๕.๐๘	๒๕.๐๘	๓,๐๖๐
๑๐.ขุนด่านปราการชล	๑๖๖	๗๔	๑๖๒	๗๔	๒.๐๒	๒.๔๓	๐.๐๕	๐.๐๕	๕๙
๑๑.รัชชประภา	๓,๘๕๘	๖๘	๒,๕๐๖	๕๘	๑๓.๗๗	๘.๔๒	๔.๘๒	๕.๒๒	๒,๒๘๖
๑๒.บางหลวง	๗๕๓	๕๒	๔๗๗	๔๐	๑.๒๙	๑.๙๗	๓.๐๔	๒.๙๘	๘๓๗

๔.๒ อ่างเก็บน้ำขนาดกลาง ๓๕๐ แห่ง มีปริมาณน้ำ ๓,๒๘๒ ล้าน ลบ.ม. (๖๐%) ปริมาตรน้ำใช้การ ๒,๙๕๙ ล้าน ลบ.ม. (๕๙%)

๔.๓ แหล่งน้ำธรรมชาติขนาดใหญ่ ๖ แห่ง มีปริมาณน้ำรวม ๓๔๙.๔๙ ล้าน ลบ.ม. (๖๘%)

๔.๔ แหล่งน้ำธรรมชาติขนาดเล็ก ๑๔๑,๐๒๒ แห่ง มีปริมาณน้ำรวม ๒,๒๘๙ ล้าน ลบ.ม.

**๕.สถานการณ์น้ำในประเทศ ณ วันที่ ๑๙ - ๒๒ กันยายน ๒๕๖๒ (กรมชลประทาน)**

สถานี	แม่น้ำ	อำเภอ	จังหวัด	ระดับตลิ่ง (ม.รทก.)	ระดับน้ำ (ม.รทก.)				แนวโน้ม	เปรียบเทียบระดับตลิ่ง
					พายุสบัติ	ศุกร์	เสาร์	อาทิตย์		
					๑๙ ก.ย.	๒๐ ก.ย.	๒๑ ก.ย.	๒๒ ก.ย.		
P.๑	ปิง	เมือง	เชียงใหม่	๓.๗๐	๑.๓๒	๑.๕๓	๑.๕๒	๑.๔๑	ลดลง	-๒.๒๙
W.๑C	วัง	เมือง	ลำปาง	๕.๒๐	-๐.๑๐	๐.๒๓	-๐.๒๕	-๐.๒๗	ลดลง	-๕.๔๗
Y.๑๖	ยม	บางระกำ	พิษณุโลก	๗.๓๐	๗.๑๖	๖.๘๘	๖.๔๐	๖.๐๐	ลดลง	-๑.๓๐
N.๗A	น่าน	เมือง	พิจิตร	๙.๘๗	๔.๐๙	๓.๙๑	๓.๗๒	๓.๒๕	ลดลง	-๖.๖๒
C.๒	เจ้าพระยา	เมือง	นครสวรรค์	๒๖.๒๐	๑๙.๙๑	๒๐.๐๐	๒๐.๑๓	๒๐.๒๔	เพิ่มขึ้น	-๕.๙๖
C.๑๓	เจ้าพระยา	สรรพยา	ชัยนาท	๑๖.๓๔	๘.๕๐	๘.๕๗	๘.๘๕	๙.๔๔	เพิ่มขึ้น	-๖.๙๙
M.๖A	มูล	สตึก	บุรีรัมย์	๖.๐๐	๒.๐๘	๑.๘๙	๑.๗๘	๑.๖๔	ลดลง	-๔.๓๖
M.๗	มูล	เมือง	อุบลราชธานี	๗.๐๐	๑๐.๒๔	๑๐.๐๘	๙.๙๗	๙.๘๔	ลดลง	๒.๘๔
M.๑๙๑	ลำตะคอง	เมือง	นครราชสีมา	๓.๐๐	๐.๙๖	๐.๙๗	๐.๙๑	๑.๐๕	เพิ่มขึ้น	-๑.๙๕
M.๖๙	ลำเซบก	กระการพิชผล	อุบลราชธานี	๗.๓๐	๘.๙๙	๘.๗๐	๘.๕๕	๘.๔๖	ลดลง	๑.๑๖
X.๖๔	คลองท่าแซะ	ท่าแซะ	ชุมพร	๑๗.๑๓	๑๐.๖๘	๑๑.๑๙	๙.๘๘	๙.๘๖	ลดลง	-๗.๒๗
X.๑๔๙	คลองกลาย	นบพิตำ	นครศรีธรรมราช	๓๓.๙๖	๒๘.๓๐	๒๘.๒๙	๒๘.๒๖	๒๘.๒๔	ลดลง	-๕.๗๒
X.๒๗๔	แม่น้ำโก-ลก	แว้ง	นราธิวาส	๒๔.๑๘	๑๘.๗๘	๑๘.๗๗	๑๘.๗๒	๑๙.๐๘	เพิ่มขึ้น	-๕.๑๐
X.๓๗A	แม่น้ำตาปี	พระแสง	สุราษฎร์ธานี	๑๑.๗๐	๖.๕๖	๖.๓๗	๖.๕๓	๖.๕๙	เพิ่มขึ้น	-๕.๑๑

\*\*\* ยังไม่ได้รับรายงาน

**๖.สถานการณ์น้ำในพื้นที่ลุ่มน้ำโขง ณ วันที่ ๒๑ กันยายน ๒๕๖๒ (Mekong River Commission (MRC))**

สถานี	ระดับอ้างอิง (ม.รทก.)	ระดับตลิ่ง (ม.)	ระดับน้ำ (ม.)					เปรียบเทียบระดับตลิ่ง (ม.)	ผลต่างของระดับน้ำ (ม.)		แนวโน้ม
			๑๗ ก.ย.	๑๘ ก.ย.	๑๙ ก.ย.	๒๐ ก.ย.	๒๑ ก.ย.		๓ วันย้อนหลัง	๕ วันย้อนหลัง	
อ.เชียงแสน จ.เชียงราย	๓๕๗.๑๑๐	๑๒.๘๐	๒.๕๔	๒.๓๗	๒.๓๒	๒.๒๖	๒.๒๒	-๑๐.๕๘	-๐.๑๐	-๐.๓๒	ลดลง
อ.เชียงคาน จ.เลย	๑๙๔.๑๑๘	๑๖.๐๐	๖.๗๔	๖.๖๖	๖.๘๘	๖.๔๘	๖.๐๖	-๙.๙๔	-๐.๘๒	-๐.๖๘	ลดลง
อ.เมือง จ.หนองคาย	๑๕๓.๖๔๘	๑๒.๒๐	๓.๘๖	๓.๘๗	๓.๗๖	๓.๘๒	๓.๖๘	-๘.๕๒	-๐.๐๘	-๐.๑๘	ลดลง
อ.เมือง จ.นครพนม	๑๓๓.๖๘๐	๑๒.๐๐	๕.๗๗	๕.๔๐	๕.๑๓	๔.๙๓	๔.๘๑	-๗.๑๙	-๐.๓๒	-๐.๙๖	ลดลง
อ.เมือง จ.มุกดาหาร	๑๒๔.๒๑๙	๑๒.๕๐	๖.๘๓	๖.๔๑	๖.๐๓	๕.๖๔	๕.๓๔	-๗.๑๖	-๐.๖๙	-๑.๔๙	ลดลง
อ.โขงเจียม จ.อุบลราชธานี	๘๙.๐๓๐	๑๔.๕๐	๑๑.๕๓	๑๐.๖๘	๙.๙๖	๙.๔๓	๙.๑๔	-๕.๓๖	-๐.๘๒	-๒.๓๙	ลดลง

\*\*\* ไม่มีสถานการณ์

**๖.สถานการณ์เตือนภัย Early Warning ณ วันที่ ๒๒ กันยายน ๒๕๖๒ (กรมทรัพยากรน้ำ)**

[เวลา ๑๕.๐๐ น.(เมื่อวาน) - ๐๘.๐๐ น.(วันนี้)]

การแจ้งเตือน	สถานี	การแจ้งเตือน
<b>เตือนสีแดง (อพยพ)</b>	-	-
<b>เตือนสีเหลือง (เตือนภัย)</b>	ที่ทำกรน้ำตกรางรอง ตำบลหินตั้ง อำเภอเมืองนครนายก จังหวัดนครนายก	ปริมาณฝนสะสม ๑๒ ชั่วโมง ๑๑๔.๐ มิลลิเมตร
<b>เตือนสีเขียว (เฝ้าระวัง)</b>	ชุมชนเขาสายยอด (บ้านน้ำจั้น หมู่ ๒) ตำบลทม.เขาสายยอด อำเภอเมืองลพบุรี จังหวัดลพบุรี	ปริมาณฝนสะสม ๑๒ ชั่วโมง ๘๖.๐ มิลลิเมตร
	บ้านไร่พริก ตำบลบ้านบึง อำเภอบ้านไร่ จังหวัดอุทัยธานี	ปริมาณฝนสะสม ๑๒ ชั่วโมง ๘๗.๕ มิลลิเมตร

\*\*\*ไม่มีสถานการณ์

\*\*\*คาดการณ์พื้นที่เสี่ยงภัยน้ำหลากดินถล่ม ๒๔ ชม. พบพื้นที่เสี่ยงบริเวณจังหวัดสระแก้ว (อ.ตาพระยา อ.วัฒนานคร อ.อรัญประเทศ และ อ.โคกสูง)



### ๗.สถานการณ์ธรณีพิบัติภัย ณ วันที่ ๒๒ กันยายน ๒๕๖๒ (กรมทรัพยากรธรณี)

เนื่องจากในพื้นที่เสี่ยงภัยดินถล่ม มีปริมาณน้ำฝนไม่ถึงเกณฑ์การเฝ้าระวัง ประกอบกับบางพื้นที่ไม่มีฝนตก จึงไม่มีพื้นที่ติดตามสถานการณ์พิบัติภัยดินถล่มและน้ำป่าไหลหลาก

### ๘.เหตุการณ์วิกฤตน้ำปัจจุบัน ณ วันที่ ๒๒ กันยายน ๒๕๖๒ [เวลา ๑๕.๐๐ น.(เมื่อวาน) - ๐๘.๐๐ น. (วันนี้)]

ไม่มีสถานการณ์

### ๙.สถานการณ์ภาวะน้ำท่วม และสถานการณ์ฝนแล้ง/ฝนทิ้งช่วง ณ วันที่ ๒๒ กันยายน ๒๕๖๒

(กรมป้องกันและบรรเทาสาธารณภัย)

#### น้ำไหลหลาก ดินสไลด์ และวาตภัย

จากอิทธิพลพายุโซนร้อน “โพดุล” และอิทธิพลพายุโซนร้อน “คาจิกิ” ประกอบกับมรสุมตะวันตกเฉียงใต้พัดปกคลุมทะเลอันดามัน ภาคใต้ และอ่าวไทยมีกำลังแรง ตั้งแต่วันที่ ๒๙ ส.ค. ๖๒ – ปัจจุบัน ทำให้เกิดน้ำท่วมฉับพลัน น้ำป่าไหลหลาก ดินสไลด์ ในพื้นที่ ๓๓ จังหวัด (ภาคเหนือ ๑๑ จังหวัด แพร่ เชียงใหม่ เพชรบูรณ์ น่าน อุตรดิตถ์ พิษณุโลก พิจิตร แม่ฮ่องสอน ลำปาง สุโขทัย **ลำพูน** ภาคตะวันออกเฉียงเหนือ ๑๖ จังหวัด นครพนม ร้อยเอ็ด อุบลราชธานี อำนาจเจริญ มหาสารคาม ขอนแก่น หนองบัวลำภู ยโสธร กาฬสินธุ์ มุกดาหาร ชัยภูมิ สุรินทร์ อุตรธานี เลย ศรีสะเกษ สกลนคร ภาคตะวันออก ๓ จังหวัด ปราจีนบุรี ตราด สระแก้ว ภาคใต้ ๓ จังหวัด กระบี่ ระนอง ชุมพร) ๑๘๕ อำเภอ ๙๗๘ ตำบล ๗,๒๒๒ หมู่บ้าน ๕ เขตเทศบาล ๑๑ ชุมชน บ้านเรือนประชาชนได้รับผลกระทบ ๔๑๙,๗๖๘ ครัวเรือน บ้านเรือนประชาชนได้รับความเสียหาย ๔,๙๔๓ หลัง มีผู้เสียชีวิต ๓๕ ราย (ยโสธร ๙ ราย ร้อยเอ็ด ๖ ราย อำนาจเจริญ ๕ ราย ขอนแก่น ๓ ราย อุบลราชธานี ๓ ราย ศรีสะเกษ ๓ ราย พิจิตร ๒ ราย พิษณุโลก ๑ ราย มุกดาหาร ๑ ราย สกลนคร ๑ ราย น่าน ๑ ราย) ผู้บาดเจ็บ ๑ ราย (ชัยภูมิ)

**ประกาศเขตการให้ความช่วยเหลือผู้ประสบภัยพิบัติกรณีฉุกเฉินแล้ว ๒๔ จังหวัด** ได้แก่ จ.เชียงใหม่ จ.แม่ฮ่องสอน จ.แพร่ จ.น่าน จ.เพชรบูรณ์ จ.สุโขทัย จ.พิษณุโลก จ.พิจิตร จ.มหาสารคาม จ.อุตรธานี จ.ขอนแก่น จ.อำนาจเจริญ จ.ร้อยเอ็ด จ.ยโสธร จ.มุกดาหาร จ.ศรีสะเกษ จ.สกลนคร จ.อุบลราชธานี จ.ตราด จ.ระนอง จ.ชุมพร จ.หนองบัวลำภู จ.กาฬสินธุ์ **จ.ลำพูน**

**ประกาศเป็นเขตพื้นที่ประสบสาธารณภัยแล้ว ๒๘ จังหวัด** ได้แก่ จ.เชียงใหม่ จ.แพร่ จ.น่าน จ.แม่ฮ่องสอน จ.ลำปาง จ.อุตรดิตถ์ จ.เพชรบูรณ์ จ.พิษณุโลก จ.สุโขทัย จ.พิจิตร จ.อุบลราชธานี จ.ขอนแก่น จ.หนองบัวลำภู จ.อุตรธานี จ.อำนาจเจริญ จ.นครพนม จ.ร้อยเอ็ด จ.ยโสธร จ.กาฬสินธุ์ จ.มุกดาหาร จ.ชัยภูมิ จ.ศรีสะเกษ จ.สกลนคร จ.มหาสารคาม จ.สุรินทร์ จ.ตราด จ.สระแก้ว และ จ.ระนอง

**ปัจจุบันยังคงมีสถานการณ์ในพื้นที่ ๔ จังหวัด (อุบลราชธานี ยโสธร ร้อยเอ็ด ศรีสะเกษ)** มีผู้อพยพ ๒ จังหวัด (อุบลราชธานี ศรีสะเกษ) รวม ๔๗ จุด ๑๘,๐๖๓ คน ได้แก่ จ.อุบลราชธานี ๔๒ จุด ๑๗,๙๐๑ คน จ.ศรีสะเกษ ๓ จุด ๑๖๒ คน

### ๑๐.การคาดหมายลักษณะอากาศ ๗ วันข้างหน้า (ระหว่างวันที่ ๒๑ - ๒๗ กันยายน ๒๕๖๒)

ในช่วงวันที่ ๒๑ - ๒๒ ก.ย. บริเวณภาคเหนือตอนล่าง ภาคตะวันออกเฉียงเหนือตอนล่าง ภาคกลาง ภาคตะวันออก และภาคใต้ตอนบนมีฝนตกชุกหนาแน่น กับมีฝนตกหนักถึงหนักมากบางแห่ง

ในช่วงวันที่ ๒๓ - ๒๗ ก.ย. บริเวณภาคเหนือ และภาคตะวันออกเฉียงเหนือจะมีฝนลดลง จะมีอากาศเย็นในตอนเช้า อุณหภูมิลดลง ๓-๕ องศาเซลเซียส ส่วนภาคตะวันออก และภาคใต้มีฝนเพิ่มมากขึ้นและมีฝนตกหนักบางแห่ง สำหรับบริเวณทะเลอันดามันและอ่าวไทยตอนบนมีคลื่นสูงประมาณ ๒ เมตร บริเวณที่มีฝนฟ้าคะนองคลื่นสูงมากกว่า ๒ เมตรตลอดช่วง

**๑๑.การช่วยเหลือเพื่อบรรเทาภาวะวิกฤติน้ำ “พายุโซนร้อนโพดุลและพายุโซนร้อนคากิ” วันที่ ๒๑ กันยายน ๒๕๖๒**

หน่วยงาน	กิจกรรม	หมายเหตุ
กรมทรัพยากรน้ำ	<p>๑. ติดตั้งเครื่องสูบน้ำเพื่อสูบน้ำท่วมขังในพื้นที่บ้านฝาง ม.๑๔ ต.หนองแค อ.ราชไศล จ.ศรีสะเกษ จำนวน ๒ จุด</p> <p>๒. ติดตั้งเครื่องสูบน้ำเพื่อเตรียมรับสถานการณ์ในการสูบน้ำบริเวณสนามบินจังหวัดอุบลราชธานี</p> <p>๓. ติดตั้งเครื่องสูบน้ำเพื่อพร่องน้ำออกจากบึงหนองโคตร เตรียมรองรับปริมาณน้ำหลากจากชุมชนเมือง ต.บ้านเปิด อ.เมือง จ.ขอนแก่น</p> <p>๔. ศูนย์เฉพาะกิจส่วนหน้า กรมทรัพยากรน้ำ (สำนักงานทรัพยากรน้ำภาค ๓ ๔ ๕ ๖ ๑๑) ร่วมช่วยเหลือผู้ประสบภัย โดยมีรถบรรทุกน้ำ ขนาด ๖,๐๐๐ ลิตร ๓ คัน รถบรรทุกน้ำ ขนาด ๗,๐๐๐ ลิตร ๑ คัน รถยกสูง ๖ ล้อ ๑ คัน รถตรวจการณ์ ๑ คัน พร้อมเจ้าหน้าที่ ๑๖ นาย ในพื้นที่ อ.เมือง อ.วารินชำราบ จ.อุบลราชธานี</p>	
กรมทรัพยากรน้ำบาดาล	<p>๑. แจกจ่ายน้ำดื่มขนาด ๓๐๐ แกลลอน รวม ๑,๕๐๐ ลิตร โดยใช้รถยนต์ ๖ ล้อ รถยนต์กระบะ และเจ้าหน้าที่ ๑๐ นาย</p>	
กรมอุทยานแห่งชาติ สัตว์ป่า และพันธุ์พืช	<p>๑. จัดทำกรงสัตว์เพื่อรองรับสัตว์อพยพ ดูแลและให้อาหารสัตว์ในกรง ประกอบด้วย สุนัข ๕๑ ตัว แมว ๘ ตัว ไก่ ๒ ตัว</p> <p>๒. สนับสนุนกำลังพลพร้อมรถยนต์เพื่อช่วยเหลือผู้ประสบอุทกภัย</p>	
กรมป่าไม้	<p>๑. สนับสนุนกำลังพลพร้อมรถยนต์เพื่อช่วยเหลือผู้ประสบอุทกภัย</p>	
กรมทรัพยากรทางทะเลและชายฝั่ง	<p>๑. สนับสนุนเรือพร้อมเจ้าหน้าที่ เพื่อช่วยเหลือผู้ประสบภัย</p>	
สำนักงานทรัพยากรธรรมชาติและสิ่งแวดล้อม	<p>๑. ทสจ.อุบลราชธานี ประสานหน่วยงานในสังกัด ทส. เพื่อช่วยเหลือผู้ประสบภัย</p>	





**ความช่วยเหลือด้านการป้องกันและบรรเทาภาวะวิกฤติน้ำ  
กระทรวงทรัพยากรธรรมชาติและสิ่งแวดล้อม  
วันที่ ๒๑ กันยายน ๒๕๖๒**

นายประภัตร โพธสุธน รัฐมนตรีช่วยว่าการกระทรวงเกษตรและสหกรณ์ พร้อมด้วยคณะผู้บริหารกระทรวงฯ ลงพื้นที่ช่วยเหลือผู้ประสบภัยน้ำท่วม ณ เทศบาลตำบลยางชุมน้อย อำเภอยางชุมน้อย และบ้านหัวสะพาน ตำบลโนนสังข์ อำเภอกันทรารมย์ จังหวัดศรีสะเกษ พร้อมบูรณาการหน่วยงานภาครัฐ กำหนดแผนช่วยเหลือเกษตรกรหลังน้ำลด ทั้งนี้กระทรวงทรัพยากรธรรมชาติและสิ่งแวดล้อม โดยรองอธิบดีกรมทรัพยากรน้ำ นายอวิวัฒน์ สุคนธ์ประดิษฐ์ รองอธิบดีกรมทรัพยากรน้ำบาดาล นายกุศล โชติรัตน์ และ ผอ.สทท.๑๑ นายวิเวท สุทธิประภา ได้เข้าร่วมกับทางคณะฯ มอบถุงยังชีพและประสานงานเพื่อเตรียมน้ำต้นทุนสำหรับการเกษตรหลังน้ำลด พร้อมทั้งเตรียมแผนสนับสนุนการแก้ไขปัญหาหน้าท่วมน้ำแล้งในระยะยาว โครงการฝายน้ำล้นห้วยทา บ้านพะเนง หมู่ที่ ๒ ตำบลจาน อำเภอกันทรารมย์ จังหวัดศรีสะเกษ เพื่อสนับสนุนด้านการเกษตรแปลงใหญ่





ความช่วยเหลือด้านการป้องกันและบรรเทาภาวะวิกฤติน้ำ  
 กระทรวงทรัพยากรธรรมชาติและสิ่งแวดล้อม  
 วันที่ ๒๑ กันยายน ๒๕๖๒

๑. กรมทรัพยากรน้ำ \_\_\_\_\_ สำนักงาน \_\_\_\_\_ ทรัพยากรน้ำภาค ๑๑ \_\_\_\_\_
๒. กิจกรรมที่ดำเนินการ นำรถบรรทุกน้ำ ออกแจกจ่ายน้ำสะอาดช่วยเหลือผู้ประสบอุทกภัย  
ที่ชุมชนหาดสวนสุข อ.วารินชำราบ จ.อุบลราชธานี ๒๑,๐๐๐ ลิตร





ความช่วยเหลือด้านการป้องกันและบรรเทาภาวะวิกฤติน้ำ  
กระทรวงทรัพยากรธรรมชาติและสิ่งแวดล้อม

วันที่ ๒๑ กันยายน ๒๕๖๒

๑. กรมทรัพยากรน้ำ สำนักงานทรัพยากรน้ำภาค ๑๑
๒. กิจกรรมที่ดำเนินการ นำรถบรรทุกน้ำ ออกแจกจ่ายน้ำสะอาดช่วยเหลือผู้ประสบอุทกภัย  
ที่สะพาน ๒๐๐ ปี รัตนโกสินทร์ อ.วารินชำราบ จ.อุบลราชธานี รวม ๑๘,๐๐๐ ลิตร



ความช่วยเหลือด้านการป้องกันและบรรเทาภาวะวิกฤติน้ำ  
กระทรวงทรัพยากรธรรมชาติและสิ่งแวดล้อม

วันที่ ๒๑ กันยายน ๒๕๖๒

๑. กรมทรัพยากรน้ำ ..... สำนักงานทรัพยากรน้ำภาค ๕ และ ๑๑ .....
๒. กิจกรรมที่ดำเนินการ นำรถบรรทุกน้ำ ออกแจกจ่ายน้ำสะอาดช่วยเหลือผู้ประสบอุทกภัย  
ที่บ้านหนองกินเพล อ.วารินชำราบ จ.อุบลราชธานี ๖,๐๐๐ ลิตร





ความช่วยเหลือด้านการป้องกันและบรรเทาภาวะวิกฤติน้ำ  
กระทรวงทรัพยากรธรรมชาติและสิ่งแวดล้อม  
วันที่ ๒๑ กันยายน ๒๕๖๒

๑. กรมทรัพยากรน้ำ ..... สำนักงานทรัพยากรน้ำภาค ๕ และ ๑๑ .....
๒. กิจกรรมที่ดำเนินการ นำรถบรรทุกน้ำ ออกแจกจ่ายน้ำสะอาดช่วยเหลือผู้ประสบอุทกภัย  
ณ จุดอพยพ บ้านทัพไทย อ.วารินชำราบ จ.อุบลราชธานี





ความช่วยเหลือด้านการป้องกันและบรรเทาภาวะวิกฤติน้ำ  
กระทรวงทรัพยากรธรรมชาติและสิ่งแวดล้อม

วันที่ ๒๑ กันยายน ๒๕๖๒

๑. กรมทรัพยากรน้ำ \_\_\_\_\_ สำนักงาน \_\_\_\_\_ ทรัพยากรน้ำภาค ๑๑ \_\_\_\_\_
๒. กิจกรรมที่ดำเนินการ นำรถบรรทุก ๖ ล้อยกสูง ออกช่วยเหลือบริการประชาชนข้ามฟาก  
เพื่อเดินทางไปทำงานในเขต อ.เมือง และอื่นๆ จากบ้านโพนงาม ต.หนองบ่อ ไปยัง  
บ้านเชือก ต.หนองขอน อ.เมือง จ.อุบลฯ



จึงเรียนมาเพื่อโปรดทราบ

นายสุวัฒน์ เปี่ยมปัจจัย  
อธิบดีกรมทรัพยากรน้ำ