



# รายงานการเฝ้าระวังติดตามสถานการณ์น้ำและความช่วยเหลือ กระทรวงทรัพยากรธรรมชาติและสิ่งแวดล้อม



ศูนย์ป้องกันวิกฤติน้ำ กรมทรัพยากรน้ำ กระทรวงทรัพยากรธรรมชาติและสิ่งแวดล้อม

โทรศัพท์ ๐ ๒๒๗๑ ๖๐๐๐ ต่อ ๖๔๔๕ โทรสาร ๐ ๒๒๗๘ ๖๖๒๕ http://www.dwr.go.th ID Line : mekhalawoc Email : mekhala@dwr.mail.go.th

รายงานฉบับที่ ๔๒/๒๕๖๒

เวลา ๑๕.๐๐ น.

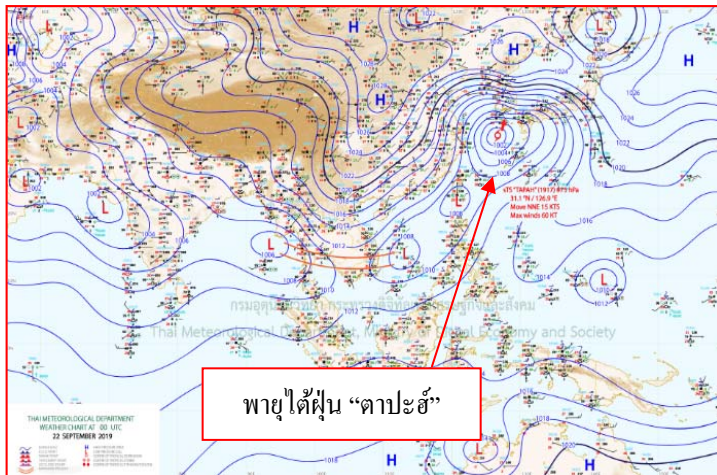
วันที่ ๒๒ กันยายน ๒๕๖๒

เรียน รมว.ทส. เลขาธิการ รมว.ทส. ที่ปรึกษา รมว.ทส. ปกท.ทส. รอง ปกท.ทส. อทท. รอง อทท. และหน่วยงานที่เกี่ยวข้อง

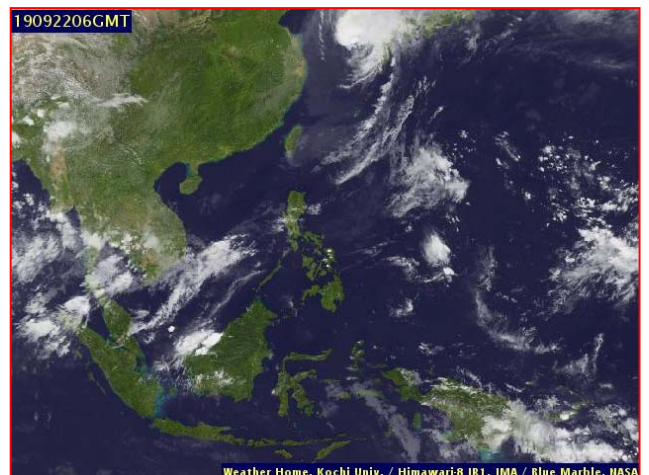
## ๑. สถานะอากาศ เวลา ๑๒.๐๐ น. (กรมอุตุนิยมวิทยา)

พยากรณ์อากาศ ๒๔ ชั่วโมงข้างหน้า บริเวณภาคตะวันออกเฉียงเหนือตอนล่าง ภาคกลาง ภาคตะวันออก ภาคใต้ตอนบน รวมทั้งกรุงเทพมหานครและปริมณฑล ยังคงมีสภาพอากาศแปรปรวน โดยมีฝนฟ้าคะนองกับมีลมแรง และมีฝนตกหนักถึงหนักมากบางแห่ง ส่วนภาคเหนือ และภาคตะวันออกเฉียงเหนือตอนบนมีฝนลดลง ขอให้ประชาชนในพื้นที่เสี่ยงภัย บริเวณดังกล่าวระวังอันตรายจากฝนที่ตกหนักและฝนที่ตกสะสมไว้ด้วย สำหรับทะเลอันดามันตอนบนและอ่าวไทยตอนบน มีคลื่นสูงประมาณ ๒ เมตร บริเวณที่มีฝนฟ้าคะนองคลื่นสูงมากกว่า ๒ เมตร ชาวเรือควรเดินเรือด้วยความระมัดระวังโดยหลีกเลี่ยงการเดินเรือบริเวณที่มีฝนฟ้าคะนอง

อนึ่ง พายุระดับ ๔ (โซนร้อน) “ตาปะฮ์” (TAPAH) บริเวณด้านทะเลจีนตะวันออก มีแนวโน้มจะเคลื่อนเข้าประเทศญี่ปุ่นตอนใต้ในช่วงวันที่ ๒๒-๒๓ ก.ย. ๖๒ ขอให้ผู้ที่จะเดินทางไปบริเวณดังกล่าวตรวจสอบสภาพอากาศก่อนเดินทางด้วย

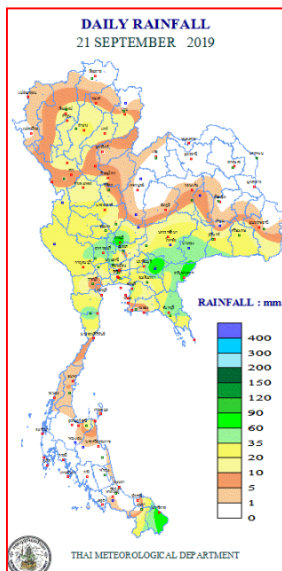


แผนที่อากาศ วันที่ ๒๒ ก.ย. ๒๕๖๒ เวลา ๐๗.๐๐ น.



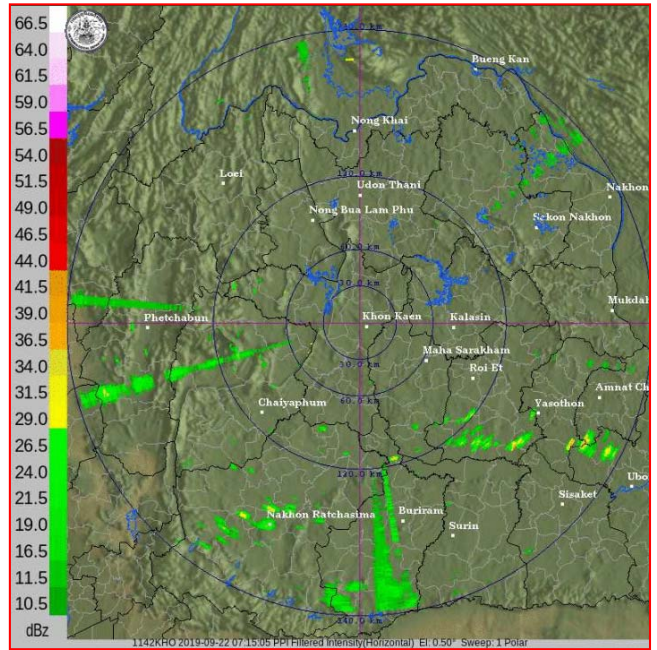
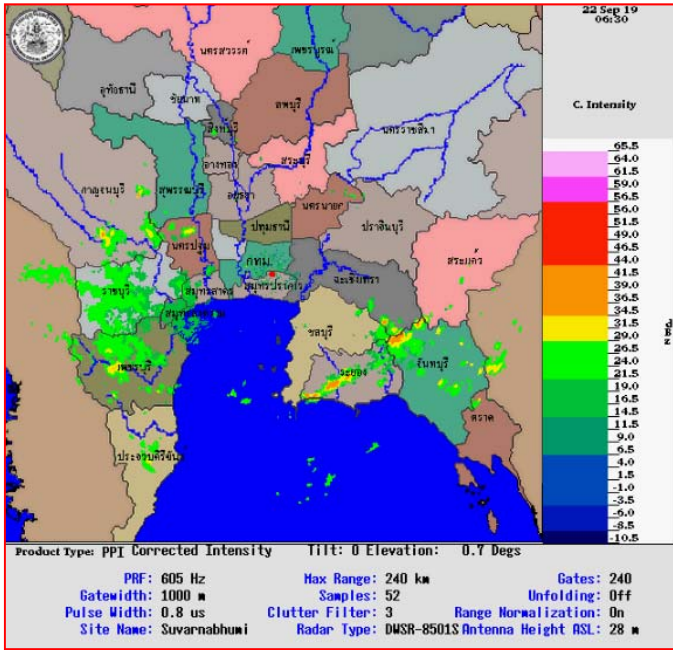
ภาพถ่ายดาวเทียม วันที่ ๒๒ ก.ย. ๒๕๖๒ เวลา ๑๓.๐๐ น.

## ๒. ปริมาณฝนสะสม ณ เวลา ๐๗.๐๐ น. (เมื่อวาน) - ๐๗.๐๐ น. (วันนี้) (กรมอุตุนิยมวิทยา)



จุดตรวจวัด	ปริมาณฝน (มม.)
จ.ปราจีนบุรี (กบินทร์บุรี)	๑๐๖.๙
จ.ลพบุรี	๘๘.๗
จ.สระแก้ว (อรัญประเทศ)	๗๐.๕
จ.จันทบุรี (นางรอง)	๕๖.๖
จ.ชลบุรี	๔๔.๒
จ.จันทบุรี (หนองพลับ สกษ.)	๔๔.๒
จ.ปทุมธานี (สกษ.)	๔๑.๘

๓.เรดาร์ตรวจอากาศ ณ วันที่ ๒๒ กันยายน ๒๕๖๒ (กรมอุตุนิยมวิทยา)



สถานีสุวรรณภูมิ เวลา ๑๓.๓๐ น.

สถานีขอนแก่น เวลา ๑๔.๑๕ น.

จากเรดาร์ตรวจอากาศจะพบว่ามียักษ์กลุ่มเมฆฝนกระจายทั่วทุกภาคของประเทศไทย

๔.สถานการณ์น้ำในแหล่งเก็บกักน้ำ ณ วันที่ ๒๒ กันยายน ๒๕๖๒ (กรมชลประทาน กรมทรัพยากรน้ำ และสททช.)

๔.๑ สภาพน้ำในอ่างเก็บน้ำขนาดใหญ่ปริมาตรน้ำในอ่างฯ ๔๗,๐๕๓ ล้าน ลบ.ม. คิดเป็นร้อยละ ๖๖ (ปริมาณน้ำใช้การได้ ๒๓,๕๑๑ ล้าน ลบ.ม. คิดเป็นร้อยละ ๕๐) ปริมาณน้ำในอ่างฯ เทียบกับปี ๒๕๖๑ (๕๕,๕๘๐ ล้าน ลบ.ม. คิดเป็นร้อยละ ๗๘) น้อยกว่าปี ๒๕๖๑ จำนวน ๘,๕๒๗ ล้าน ลบ.ม. ปริมาณน้ำไหลลงอ่างฯ จำนวน ๒๖๕.๗๙ ล้าน ลบ.ม. ปริมาณน้ำระบายจำนวน ๘๗.๑๕ ล้าน ลบ.ม. สามารถรับน้ำได้อีก ๒๓,๘๗๓ ล้าน ลบ.ม.

อ่างเก็บน้ำ	ปริมาตรน้ำในอ่าง		ปริมาตรน้ำใช้การได้		ปริมาตรน้ำไหลลงอ่าง		ปริมาตรน้ำระบาย		ปริมาตรน้ำรับได้อีก (ล้าน ม. <sup>๓</sup> ) (ความจุที่ รนส.- ปริมาตรน้ำ ปัจจุบัน)
	ปริมาตร (ล้าน ม. <sup>๓</sup> )	% น้ำเก็บกัก	ปริมาตร (ล้าน ม. <sup>๓</sup> )	% น้ำใช้การ	วันนี้ (ล้าน ม. <sup>๓</sup> )	เมื่อวาน (ล้าน ม. <sup>๓</sup> )	วันนี้ (ล้าน ม. <sup>๓</sup> )	เมื่อวาน (ล้าน ม. <sup>๓</sup> )	
๑.ภูมิพล	๕,๖๖๓	๔๒	๑,๘๖๓	๑๙	๓๔.๑๓	๒๓.๓๐	๓.๐๐	๓.๐๐	๗,๗๙๙
๒.สิริกิติ์	๕,๔๕๑	๕๗	๒,๖๐๑	๓๙	๑๗.๑๗	๓๑.๐๕	๘.๖๓	๘.๗๓	๕,๐๕๗
๓.จุฬารัตน์	๕๑	๓๑	๑๔	๑๑	๐.๒๐	๐.๑๓	๐.๐๐	๐.๐๐	๑๓๐
๔.อุบลรัตน์	๖๔๘	๒๗	๖๗	๔	๑.๒๓	๒.๘๗	๐.๓๐	๐.๓๐	๓,๙๙๒
๕.ลำปาว	๑,๗๔๒	๘๘	๑,๖๔๒	๘๗	๘.๙๖	๑๑.๗๗	๓.๓๖	๓.๓๗	๗๐๘
๖.สิรินธร	๑,๘๘๗	๙๖	๑,๐๕๖	๙๓	๒๘.๕๔	๔๐.๕๖	๑๐.๙๐	๑๑.๙๓	๗๙
๗.ป่าสักชลสิทธิ์	๔๒๐	๔๔	๔๑๗	๔๔	๒.๖๔	๒.๖๔	๐.๐๙	๐.๐๙	๕๔๐
๘.ศรีนครินทร์	๑๕,๐๙๑	๘๕	๔,๘๒๖	๖๕	๕๐.๗๕	๓๓.๑๕	๕.๑๙	๕.๐๑	๓,๖๗๙
๙.วชิราลงกรณ์	๗,๙๖๖	๙๐	๔,๙๕๔	๘๕	๕๑.๕๘	๓๖.๙๕	๒๕.๐๖	๒๕.๐๘	๓,๐๓๔
๑๐.ขุนด่านปราการชล	๑๗๐	๗๖	๑๖๖	๗๕	๓.๗๘	๒.๐๒	๐.๐๕	๐.๐๕	๕๕
๑๑.รัชชประภา	๓,๘๖๑	๖๘	๒,๕๐๙	๕๙	๘.๒๔	๑๓.๗๗	๕.๐๒	๔.๘๒	๒,๒๘๓
๑๒.บางหลวง	๗๕๒	๕๒	๔๗๕	๔๐	๑.๙๘	๑.๒๙	๒.๙๙	๓.๐๔	๘๓๘

๔.๒ อ่างเก็บน้ำขนาดกลาง ๓๕๐ แห่ง มีปริมาณน้ำ ๓,๓๐๗ ล้าน ลบ.ม. (๖๑%) ปริมาณน้ำใช้การ ๒,๙๘๕ ล้าน ลบ.ม. (๖๐%)

๔.๓ แหล่งน้ำธรรมชาติขนาดใหญ่ ๖ แห่ง มีปริมาณน้ำรวม ๓๔๘.๑๗ ล้าน ลบ.ม. (๖๗%)

๔.๔ แหล่งน้ำธรรมชาติขนาดเล็ก ๑๔๑,๐๒๒ แห่ง มีปริมาณน้ำรวม ๒,๒๘๙ ล้าน ลบ.ม.

**๕.สถานการณ์น้ำในประเทศ ณ วันที่ ๑๙ - ๒๒ กันยายน ๒๕๖๒ (กรมชลประทาน)**

สถานี	แม่น้ำ	อำเภอ	จังหวัด	ระดับตลิ่ง (ม.รทก.)	ระดับน้ำ (ม.รทก.)				แนวโน้ม	เปรียบเทียบระดับตลิ่ง
					พฤษภาคม	ตุลาคม	พฤศจิกายน	ธันวาคม		
					๑๙ ก.ย.	๒๐ ก.ย.	๒๑ ก.ย.	๒๒ ก.ย.		
P.๑	ปิง	เมือง	เชียงใหม่	๓.๗๐	๑.๓๒	๑.๕๓	๑.๕๒	๑.๔๑	ลดลง	-๒.๒๙
W.๑C	วัง	เมือง	ลำปาง	๕.๒๐	-๐.๑๐	๐.๒๓	-๐.๒๕	-๐.๒๗	ลดลง	-๕.๔๗
Y.๑๖	ยม	บางระกำ	พิษณุโลก	๗.๓๐	๗.๑๖	๖.๘๘	๖.๔๐	๖.๐๐	ลดลง	-๑.๓
N.๗A	น่าน	เมือง	พิจิตร	๙.๘๗	๔.๐๙	๓.๙๑	๓.๗๒	๓.๒๕	ลดลง	-๖.๖๒
C.๒	เจ้าพระยา	เมือง	นครสวรรค์	๒๖.๒๐	๑๙.๙๑	๒๐.๐๐	๒๐.๑๓	๒๐.๒๔	เพิ่มขึ้น	-๕.๙๖
C.๑๓	เจ้าพระยา	สรรพยา	ชัยนาท	๑๖.๓๔	๘.๕๐	๘.๕๗	๘.๘๕	๙.๔๔	เพิ่มขึ้น	-๖.๙
M.๖A	มูล	สตึก	บุรีรัมย์	๖.๐๐	๒.๐๘	๑.๘๙	๑.๗๘	๑.๖๔	ลดลง	-๔.๓๖
M.๗	มูล	เมือง	อุบลราชธานี	๗.๐๐	๑๐.๒๔	๑๐.๐๘	๙.๙๗	๙.๘๔	ลดลง	๒.๘๔
M.๑๙๑	ลำตะคอง	เมือง	นครราชสีมา	๓.๐๐	๐.๙๖	๐.๙๗	๐.๙๑	๑.๐๕	เพิ่มขึ้น	-๑.๙๕
M.๖๙	ลำเซบก	โครงการพิเศษ	อุบลราชธานี	๗.๓๐	๘.๙๙	๘.๗๐	๘.๕๕	๘.๔๖	ลดลง	๑.๑๖
X.๖๔	คลองท่าแซะ	ท่าแซะ	ชุมพร	๑๗.๑๓	๑๐.๖๘	๑๑.๑๙	๙.๘๘	๙.๘๖	ลดลง	-๗.๒๗
X.๑๔๙	คลองกลาย	นบพิตำ	นครศรีธรรมราช	๓๓.๙๖	๒๘.๓๐	๒๘.๒๙	๒๘.๒๖	๒๘.๒๔	ลดลง	-๕.๗๒
X.๒๗๔	แม่น้ำโก-ลก	แว้ง	นราธิวาส	๒๔.๑๘	๑๘.๗๘	๑๘.๗๗	๑๘.๗๒	๑๙.๐๘	เพิ่มขึ้น	-๕.๑
X.๓๗A	แม่น้ำตาปี	พระแสง	สุราษฎร์ธานี	๑๑.๗๐	๖.๕๖	๖.๓๗	๖.๕๓	๖.๕๙	เพิ่มขึ้น	-๕.๑๑

\*\*\* ยังไม่ได้รับรายงาน

**๖.สถานการณ์น้ำในพื้นที่ลุ่มน้ำโขง ณ วันที่ ๒๒ กันยายน ๒๕๖๒ (Mekong River Commission (MRC))**

สถานี	ระดับอ้างอิง (ม.รทก.)	ระดับตลิ่ง (ม.)	ระดับน้ำ (ม.)					เปรียบเทียบระดับตลิ่ง (ม.)	ผลต่างของระดับน้ำ (ม.)		แนวโน้ม
			๑๘ ก.ย.	๑๙ ก.ย.	๒๐ ก.ย.	๒๑ ก.ย.	๒๒ ก.ย.		๓ วันย้อนหลัง	๕ วันย้อนหลัง	
อ.เชียงแสน จ.เชียงราย	๓๕๗.๑๑๐	๑๒.๘๐	๒.๓๗	๒.๓๒	๒.๒๖	๒.๒๒	๒.๑๘	-๑๐.๖๒	-๐.๐๘	-๐.๑๙	ลดลง
อ.เชียงคาน จ.เลย	๑๙๔.๑๑๘	๑๖.๐๐	๖.๖๖	๖.๘๘	๖.๔๘	๖.๐๖	๖.๐๘	-๙.๙๒	-๐.๔๐	-๐.๕๘	เพิ่มขึ้น
อ.เมือง จ.หนองคาย	๑๕๓.๖๔๘	๑๒.๒๐	๓.๘๗	๓.๗๖	๓.๘๒	๓.๖๘	๓.๑๗	-๙.๐๓	-๐.๖๕	-๐.๗๐	ลดลง
อ.เมือง จ.นครพนม	๑๓๓.๖๘๐	๑๒.๐๐	๕.๔๐	๕.๑๓	๔.๙๓	๔.๘๑	๔.๖๐	-๗.๔	-๐.๓๓	-๐.๘๐	ลดลง
อ.เมือง จ.มุกดาหาร	๑๒๔.๒๑๙	๑๒.๕๐	๖.๔๑	๖.๐๓	๕.๖๔	๕.๓๔	๕.๐๖	-๗.๔๔	-๐.๕๘	-๑.๓๕	ลดลง
อ.โขงเจียม จ.อุบลราชธานี	๘๙.๐๓๐	๑๔.๕๐	๑๐.๖๘	๙.๙๖	๙.๔๓	๙.๑๔	๖.๐๘	-๘.๔๒	-๓.๓๕	-๔.๖๐	ลดลง

\*\*\* ไม่มีสถานการณ์

**๖.สถานการณ์เตือนภัย Early Warning ณ วันที่ ๒๒ กันยายน ๒๕๖๒ (กรมทรัพยากรน้ำ)**

[เวลา ๐๘.๐๐ น. - ๑๕.๐๐ น. (วันนี้)]

การแจ้งเตือน	สถานี	การแจ้งเตือน
เตือนสีแดง (อพยพ)	-	-
เตือนสีเหลือง (เตือนภัย)	-	-
เตือนสีเขียว (เฝ้าระวัง)	บ้านด่าน ต.บ้านด่าน อ.อรัญประเทศ จ.สระแก้ว บ้านหินแดน ต.หนองไผ่ อ.ด่านมะขามเตี้ย จ.กาญจนบุรี	ระดับน้ำ ๒.๒๖ เมตร ระดับวิกฤต ๔.๕๐ เมตร ปริมาณฝนสะสม ๑๒ ชั่วโมง ๘๖.๐ มิลลิเมตร

\*\*\*ไม่มีสถานการณ์

\*\*\*คาดการณ์พื้นที่เสี่ยงภัยน้ำหลากดินถล่ม ๒๔ ชม. (ไม่มีสถานการณ์)



### ๗.สถานการณ์ธรณีพิบัติภัย ณ วันที่ ๒๒ กันยายน ๒๕๖๒ (กรมทรัพยากรธรณี)

เนื่องจากในพื้นที่เสี่ยงภัยดินถล่ม มีปริมาณน้ำฝนไม่ถึงเกณฑ์การเฝ้าระวัง ประกอบกับบางพื้นที่ไม่มีฝนตก จึงไม่มีพื้นที่ติดตามสถานการณ์พิบัติภัยดินถล่มและน้ำป่าไหลหลาก

### ๘.เหตุการณ์วิกฤตน้ำปัจจุบัน ณ วันที่ ๒๒ กันยายน ๒๕๖๒ [เวลา ๐๘.๐๐ น. - ๑๕.๐๐ น. (วันนี้)]

ไม่มีสถานการณ์

### ๙.สถานการณ์ภาวะน้ำท่วม และสถานการณ์ฝนแล้ง/ฝนทิ้งช่วง ณ วันที่ ๒๒ กันยายน ๒๕๖๒

(กรมป้องกันและบรรเทาสาธารณภัย)

#### น้ำไหลหลาก ดินสไลด์ และวาตภัย

จากอิทธิพลพายุโซนร้อน “โพดุล” และอิทธิพลพายุโซนร้อน “คาจิกิ” ประกอบกับมรสุมตะวันตกเฉียงใต้พัดปกคลุมทะเลอันดามัน ภาคใต้ และอ่าวไทยมีกำลังแรง ตั้งแต่วันที่ ๒๙ ส.ค. ๖๒ – ปัจจุบัน ทำให้เกิดน้ำท่วมฉับพลัน น้ำป่าไหลหลาก ดินสไลด์ ในพื้นที่ ๓๓ จังหวัด (ภาคเหนือ ๑๑ จังหวัด แพร่ เชียงใหม่ เพชรบูรณ์ น่าน อุตรดิตถ์ พิษณุโลก พิจิตร แม่ฮ่องสอน ลำปาง สุโขทัย **ลำพูน** ภาคตะวันออกเฉียงเหนือ ๑๖ จังหวัด นครพนม ร้อยเอ็ด อุบลราชธานี อำนาจเจริญ มหาสารคาม ขอนแก่น หนองบัวลำภู ยโสธร กาฬสินธุ์ มุกดาหาร ชัยภูมิ สุรินทร์ อุตรดิตถ์ เลย ศรีสะเกษ สกลนคร ภาคตะวันออก ๓ จังหวัด ปราจีนบุรี ตราด สระแก้ว ภาคใต้ ๓ จังหวัด กระบี่ ระนอง ชุมพร) ๑๘๕ อำเภอ ๙๗๘ ตำบล ๗,๒๒๒ หมู่บ้าน ๕ เขตเทศบาล ๑๑ ชุมชน บ้านเรือนประชาชนได้รับผลกระทบ ๔๑๙,๗๖๘ ครัวเรือน บ้านเรือนประชาชนได้รับความเสียหาย ๔,๙๔๓ หลัง มีผู้เสียชีวิต ๓๕ ราย (ยโสธร ๙ ราย ร้อยเอ็ด ๖ ราย อำนาจเจริญ ๕ ราย ขอนแก่น ๓ ราย อุบลราชธานี ๓ ราย ศรีสะเกษ ๓ ราย พิจิตร ๒ ราย พิษณุโลก ๑ ราย มุกดาหาร ๑ ราย สกลนคร ๑ ราย น่าน ๑ ราย) ผู้บาดเจ็บ ๑ ราย (ชัยภูมิ)

**ประกาศเขตการให้ความช่วยเหลือผู้ประสบภัยพิบัติกรณีฉุกเฉินแล้ว ๒๔ จังหวัด** ได้แก่ จ.เชียงใหม่ จ.แม่ฮ่องสอน จ.แพร่ จ.น่าน จ.เพชรบูรณ์ จ.สุโขทัย จ.พิษณุโลก จ.พิจิตร จ.มหาสารคาม จ.อุตรดิตถ์ จ.ขอนแก่น จ.อำนาจเจริญ จ.ร้อยเอ็ด จ.ยโสธร จ.มุกดาหาร จ.ศรีสะเกษ จ.สกลนคร จ.อุบลราชธานี จ.ตราด จ.ระนอง จ.ชุมพร จ.หนองบัวลำภู จ.กาฬสินธุ์ **จ.ลำพูน**

**ประกาศเป็นเขตพื้นที่ประสบสาธารณภัยแล้ว ๒๘ จังหวัด** ได้แก่ จ.เชียงใหม่ จ.แพร่ จ.น่าน จ.แม่ฮ่องสอน จ.ลำปาง จ.อุตรดิตถ์ จ.เพชรบูรณ์ จ.พิษณุโลก จ.สุโขทัย จ.พิจิตร จ.อุบลราชธานี จ.ขอนแก่น จ.หนองบัวลำภู จ.อุตรดิตถ์ จ.อำนาจเจริญ จ.นครพนม จ.ร้อยเอ็ด จ.ยโสธร จ.กาฬสินธุ์ จ.มุกดาหาร จ.ชัยภูมิ จ.ศรีสะเกษ จ.สกลนคร จ.มหาสารคาม จ.สุรินทร์ จ.ตราด จ.สระแก้ว และ จ.ระนอง

**ปัจจุบันยังคงมีสถานการณ์ในพื้นที่ ๔ จังหวัด (อุบลราชธานี ยโสธร ร้อยเอ็ด ศรีสะเกษ) มีผู้อพยพ ๒ จังหวัด (อุบลราชธานี ศรีสะเกษ) รวม ๔๗ จุด ๑๘,๐๖๓ คน** ได้แก่ จ.อุบลราชธานี ๔๒ จุด ๑๗,๙๐๑ คน จ.ศรีสะเกษ ๓ จุด ๑๖๒ คน

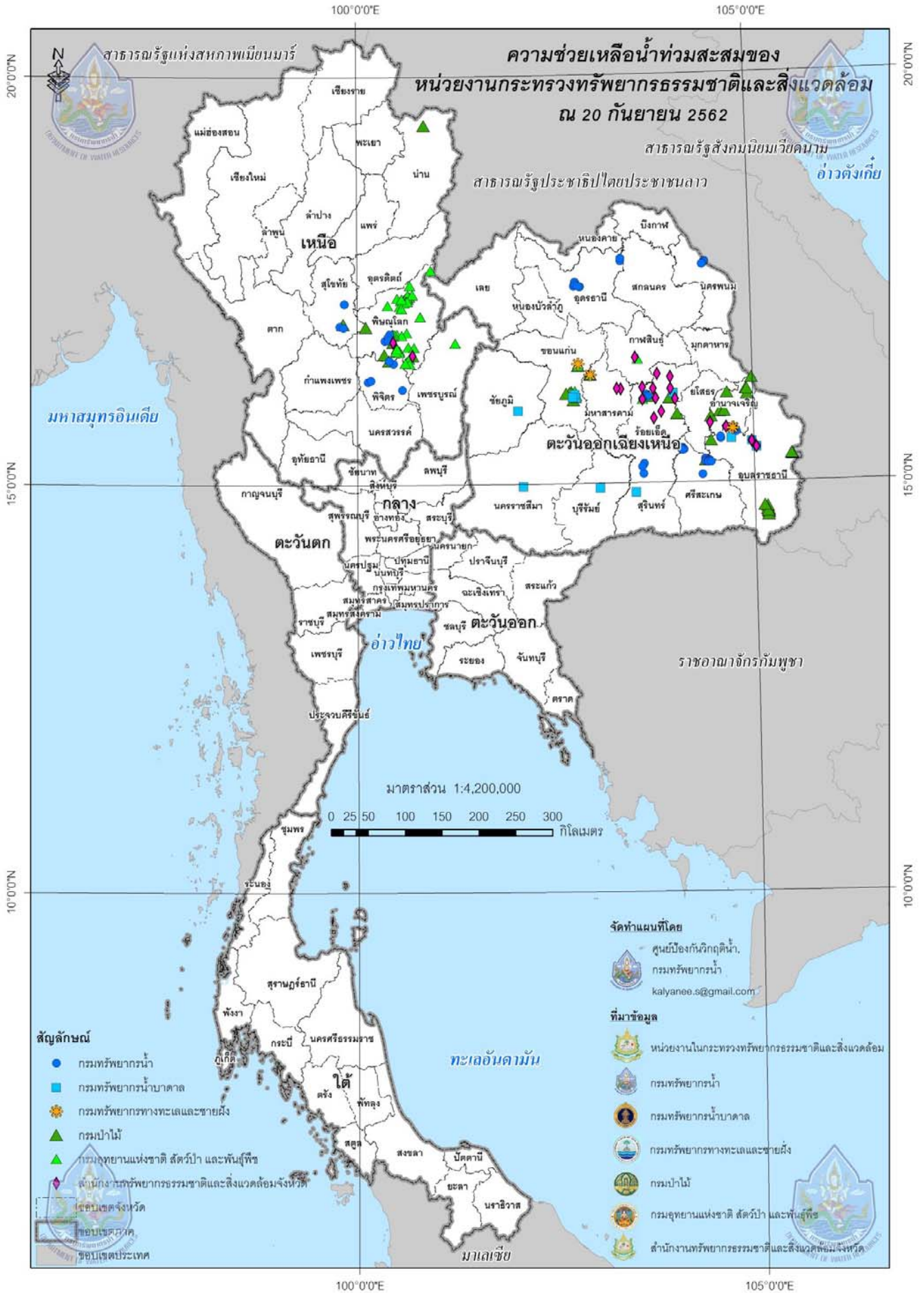
### ๑๐.การคาดหมายลักษณะอากาศ ๗ วันข้างหน้า (ระหว่างวันที่ ๒๒ - ๒๘ กันยายน ๒๕๖๒)

การคาดหมายลักษณะอากาศ ในช่วงวันที่ ๒๑ - ๒๒ ก.ย. บริเวณภาคเหนือตอนล่าง ภาคตะวันออกเฉียงเหนือตอนล่าง ภาคกลาง ภาคตะวันออก และภาคใต้ตอนบนมีฝนตกชุกหนาแน่น กับมีฝนตกหนักถึงหนักมากบางแห่ง ส่วนในช่วงวันที่ ๒๓ - ๒๗ ก.ย. บริเวณภาคเหนือ และภาคตะวันออกเฉียงเหนือจะมีฝนลดลง จะมีอากาศเย็นในตอนเช้า อุณหภูมิจะลดลง ๓-๕ องศาเซลเซียส ส่วนภาคตะวันออก และภาคใต้มีฝนเพิ่มมากขึ้นและมีฝนตกหนักบางแห่ง สำหรับบริเวณทะเลอันดามัน และอ่าวไทยตอนบนมีคลื่นสูงประมาณ ๒ เมตร บริเวณที่มีฝนฟ้าคะนองคลื่นสูงมากกว่า ๒ เมตรตลอดช่วง

## ๑๑.การช่วยเหลือเพื่อบรรเทาภาวะวิกฤติน้ำ “พายุโซนร้อนโทดุลและพายุโซนร้อนคากิ” วันที่ ๒๒ กันยายน ๒๕๖๒

หน่วยงาน	กิจกรรม	หมายเหตุ
กรมทรัพยากรน้ำ	<p>๑. ติดตั้งเครื่องสูบน้ำเพื่อสูบน้ำท่วมขังในพื้นที่บ้านฝั่ง ม.๑๔ ต.หนองแค อ.ราชีไศล จ.ศรีสะเกษ จำนวน ๒ จุด</p> <p>๒. ติดตั้งเครื่องสูบน้ำเพื่อเตรียมรับสถานการณ์ในการสูบน้ำบริเวณสนามบินจังหวัดอุบลราชธานี</p> <p>๓. ติดตั้งเครื่องสูบน้ำเพื่อพร่องน้ำออกจากบึงหนองโคตร เตรียมรองรับปริมาณน้ำหลากจากชุมชนเมือง ต.บ้านเป็ด อ.เมือง จ.ขอนแก่น</p> <p>๔. ศูนย์เฉพาะกิจส่วนหน้า กรมทรัพยากรน้ำ (สำนักงานทรัพยากรน้ำภาค ๓ ๔ ๕ ๖ ๑๑) ร่วมช่วยเหลือผู้ประสบภัย ช่วยแจกจ่ายน้ำสะอาดให้กับผู้ประสบภัยในพื้นที่เขต อ.เมือง อ.วารินชำราบ ที่ชุมชนกุดปลาขาว วัดวารินทราราม ชุมชนหาดสวรรค์ ชุมชนบังมั่ง บ้านหนองกินเพล บ้านทัพไท สะพานเสรีประชาธิปไตย ชุมชนหาดสวนยา โดยรถบรรทุกน้ำ ๓ คัน รถยกสูง ๖ ล้อ ๑ คัน รถตรวจการณ์ ๑ คัน พร้อมเจ้าหน้าที่ ๓๔ นาย</p> <p>๕. จัดรถบริการรับส่งประชาชนและยานพาหนะข้ามเขตน้ำท่วมขังสูงตามคำร้องขอฯ จากบ้านโพนงาม ต.หนองบ่อ อ.เมือง จ.อุบลราชธานี ไปยังบ้านเชือก ต.หนองซอน อ.เมือง จ.อุบลราชธานี</p> <p>๖. ช่วยเก็บขยะที่ศาลาร่วมใจ อ.วารินชำราบ จ.อุบลราชธานี โดยใช้เรือ ๒ ลำ เจ้าหน้าที่ ๘ นาย และร่วมเก็บขยะและล้างถนนจากสะพานกุดปลาขาวถึงสะพาน ๒๐๐ ปี</p> <p>๗. ร่วมมอบถุงยังชีพที่ชุมชนหลังโรงเรียนอาเวมารีอา ต.ในเมือง อ.เมือง จำนวน ๔๖๐ ราย บ้านแพง ต.สว่าง อ.สว่างวีรวงศ์ จำนวน ๑๐๐ ราย บ้านสว่าง ต.สว่าง อ.สว่างวีรวงศ์ จำนวน ๑๐๐ ราย บ้านโนนศิลาอ่อน บ้านสร้างแก้ว ต.โพธิ์ไทร อ.พิบูลมังสาหาร จ.อุบลราชธานี จำนวน ๕๐ ราย</p>	
กรมทรัพยากรน้ำบาดาล	<p>๑. สนับสนุนน้ำดื่มสะอาดบรรจุแกลอน เพื่อช่วยเหลือผู้ประสบภัย</p> <p>๒. รถโมบายผลิตน้ำดื่ม ช่วยเหลือผู้ประสบภัยน้ำท่วม</p>	
กรมอุทยานแห่งชาติ สัตว์ป่า และพันธุ์พืช	<p>๑. จัดเจ้าหน้าที่พร้อมอุปกรณ์ช่วยเหลือและฟื้นฟูผู้ประสบภัยในพื้นที่บ้านโพนงาม ต.โพนงาม อ.โกสุมพิสัย จ.มหาสารคาม</p> <p>๒. จัดเจ้าหน้าที่พร้อมรถยนต์ ช่วยแจกจ่ายน้ำดื่มและช่วยเหลือฟื้นฟูบ้านเรือนราษฎรในพื้นที่ อ.ทุ่งเขาหลวง จ.ร้อยเอ็ด</p> <p>๓. จัดเจ้าหน้าที่พร้อมรถยนต์ สนับสนุนการปฏิบัติงานร่วมกับหน่วยงานอื่น ในพื้นที่ จ.เลย</p> <p>๔. ช่วยลำเลียงน้ำดื่ม ๖๐๐ โหล จากบริษัทหนึ่งเจริญรวมช่าง จ.สุพรรณบุรี ไปช่วยเหลือผู้ประสบภัยที่ จ.อุบลราชธานี</p> <p>๕. ช่วยบรรจุถุงยังชีพและจัดเรียงที่ศาลากลางจังหวัดอุบลราชธานี</p>	
กรมป่าไม้	<p>๑. ช่วยบรรจุถุงยังชีพและจัดเรียงที่ศาลากลางจังหวัดอุบลราชธานี</p> <p>๒. จัดเจ้าหน้าที่ ๒๑ นาย พร้อมรถยนต์ ๔ คัน ช่วยผู้ประสบภัยขนย้ายสิ่งของในพื้นที่บ้านหาดสวนยา อ.วารินชำราบ จ.อุบลราชธานี</p>	
กรมทรัพยากรทางทะเลและชายฝั่ง	<p>๑. สนับสนุนเรือพร้อมเจ้าหน้าที่ เพื่อช่วยเหลือผู้ประสบภัย</p>	
สำนักงานทรัพยากรธรรมชาติและสิ่งแวดล้อม	<p>๑. สำนักงานสิ่งแวดล้อมภาคที่ ๑๒ ร่วมกับ ม.ราชภัฏอุบลราชธานีและ ม.อุบลราชธานี เฝ้าระวังและติดตามตรวจสอบคุณภาพน้ำโดยรถยนต์ ๓ คัน เจ้าหน้าที่ ๑๐ นาย</p>	

# ภาพสถานที่ช่วยเหลือของกรมทรัพยากรน้ำ และกระทรวงทรัพยากรธรรมชาติและสิ่งแวดล้อม





ความช่วยเหลือด้านการป้องกันและบรรเทาภาวะวิกฤติน้ำ  
 กระทรวงทรัพยากรธรรมชาติและสิ่งแวดล้อม  
 วันที่ ๒๒ กันยายน ๒๕๖๒

๑. กรมทรัพยากรน้ำ สำนักงาน ทรัพยากรน้ำภาค ๓ และ ๑๑
๒. กิจกรรมที่ดำเนินการ นำรถบรรทุกน้ำ ๖๐๐๐ ลิตร ออกแจกจ่ายน้ำสะอาดช่วยเหลือ  
 ผู้ประสบอุทกภัยที่ชุมชนวัดวารินชำราญ อ.วารินชำราบ จ.อุบลราชธานี (รอบที่ ๑)



ความช่วยเหลือด้านการป้องกันและบรรเทาภาวะวิกฤติน้ำ  
 กระทรวงทรัพยากรธรรมชาติและสิ่งแวดล้อม  
 วันที่ ๒๒ กันยายน ๒๕๖๒

๑. กรมทรัพยากรน้ำ สำนักงาน ทรัพยากรน้ำภาค ๓ และ ๑๑
๒. กิจกรรมที่ดำเนินการ นำรถบรรทุกน้ำ ๖๐๐๐ ลิตร ออกแจกจ่ายน้ำสะอาดช่วยเหลือ  
 ผู้ประสบอุทกภัยที่ชุมชนวัดวารินชำราบ อ.วารินชำราบ จ.อุบลราชธานี (รอบที่ ๒)





ความช่วยเหลือด้านการป้องกันและบรรเทาภาวะวิกฤติน้ำ  
 กระทรวงทรัพยากรธรรมชาติและสิ่งแวดล้อม  
 วันที่ ๒๒ กันยายน ๒๕๖๒

๑. กรมทรัพยากรน้ำ สำนักงาน ทรัพยากรน้ำภาค ๑๑
๒. กิจกรรมที่ดำเนินการ นำรถบรรทุกน้ำ ออกแจกจ่ายน้ำสะอาดช่วยเหลือผู้ประสบอุทกภัย  
 ที่ชุมชนเกษแก้ว อ.วารินชำราบ จ.อุบลราชธานี ๗,๐๐๐ ลิตร
๓. ประโยชน์ที่ได้รับ ๓๑๐ ครั้วเรือน ๑,๑๐๐ คน



ความช่วยเหลือด้านการป้องกันและบรรเทาภาวะวิกฤติน้ำ  
กระทรวงทรัพยากรธรรมชาติและสิ่งแวดล้อม  
วันที่ ๒๒ กันยายน ๒๕๖๒

๑. กรมทรัพยากรน้ำ สำนักงาน ทรัพยากรน้ำภาค ๓ และ ๑๑
๒. กิจกรรมที่ดำเนินการ นำรถบรรทุกน้ำ ออกแจกจ่ายน้ำสะอาดช่วยเหลือผู้ประสบอุทกภัย  
ที่สะพาน ๒๐๐ ปี รัตนโกสินทร์ อ.วารินชำราบ จ.อุบลราชธานี ๖,๐๐๐ ลิตร





ความช่วยเหลือด้านการป้องกันและบรรเทาภาวะวิกฤติน้ำ  
 กระทรวงทรัพยากรธรรมชาติและสิ่งแวดล้อม  
 วันที่ ๒๒ กันยายน ๒๕๖๒

๑. กรมทรัพยากรน้ำ สำนักงาน ทรัพยากรน้ำภาค ๑๑
๒. กิจกรรมที่ดำเนินการ นำรถบรรทุกน้ำ ออกแจกจ่ายน้ำสะอาดช่วยเหลือผู้ประสบอุทกภัย  
 ที่ชุมชนกุดปลาขาว อ.วารินชำราบ จ.อุบลราชธานี ๗,๐๐๐ ลิตร
๓. ประโยชน์ที่ได้รับ ๑๔๕ ครัวเรือน ๕๖๐ คน





ความช่วยเหลือด้านการป้องกันและบรรเทาภาวะวิกฤติน้ำ  
กระทรวงทรัพยากรธรรมชาติและสิ่งแวดล้อม  
วันที่ ๒๒ กันยายน ๒๕๖๒

นายจเรศักดิ์ นันตะวงศ์ รองอธิบดีกรมทรัพยากรทางทะเลและชายฝั่ง นำชุดเฉพาะกิจช่วยเหลือผู้ประสบอุทกภัย ทช. ร่วมกับทส.ในพื้นที่และเทศบาลเมืองวารินชำราบ ร่วมปฏิบัติการเก็บขยะตกค้างหลังน้ำลดในพื้นที่จังหวัดอุบลราชธานี โดยดำเนินการจัดเก็บขยะทางน้ำ ช่วงเช้าได้ขยะจำนวน ๖๕๐ กิโลกรัม เพื่อลดปริมาณขยะในพื้นที่น้ำท่วมในพื้นที่ช่วงบ่ายจะทำการเก็บขยะในน้ำต่อไป





ความช่วยเหลือด้านการป้องกันและบรรเทาภาวะวิกฤติน้ำ  
กระทรวงทรัพยากรธรรมชาติและสิ่งแวดล้อม  
วันที่ ๒๒ กันยายน ๒๕๖๒

ชุดเฉพาะกิจช่วยเหลือผู้ประสบอุทกภัย ทช. ร่วมกับทส.ในพื้นที่และเทศบาลเมืองวารินชำราบ ร่วมปฏิบัติการเก็บขยะตกค้างหลังน้ำลด ในพื้นที่จังหวัดอุบลราชธานี โดยดำเนินการจัดเก็บขยะทางน้ำ ได้ขยะจำนวน ๑,๒๐๐ กิโลกรัม เพื่อลดปริมาณขยะในพื้นที่น้ำท่วม



---

จึงเรียนมาเพื่อโปรดทราบ

นายสุวัฒน์ เปี่ยมปัจจัย  
อธิบดีกรมทรัพยากรน้ำ