

# รายงานสถานการณ์น้ำลุ่มน้ำทะเลสาบสงขลา

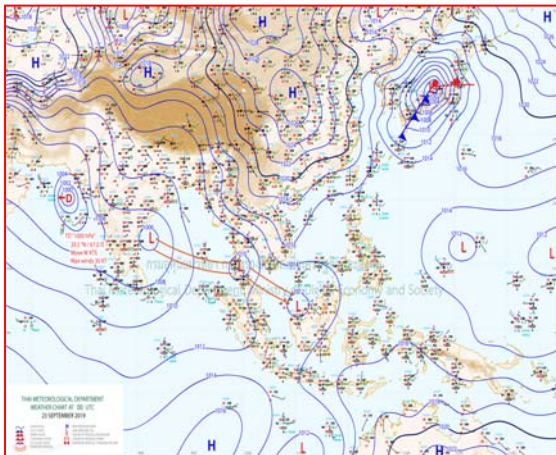
## วันที่ 23 กันยายน 2562

### 1) สภาพภูมิอากาศ

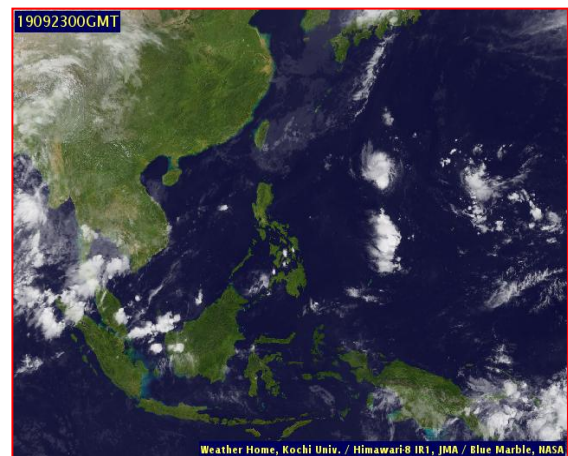
#### ลักษณะอากาศทั่วไป (ที่มา: กรมอุตุนิยมวิทยา)

บริเวณภาคกลางตอนล่าง ภาคตะวันออก ภาคใต้ตอนบน รวมทั้งกรุงเทพมหานครและปริมณฑล ยังคงมีฝนตกหนักบางแห่ง ขอให้ประชาชนในพื้นที่เสี่ยงภัยบริเวณดังกล่าวระวังอันตรายจากฝนที่ตกหนักและฝนที่ตกสะสมไว้ด้วย ส่วนบริเวณภาคเหนือตอนบน และภาคตะวันออกเฉียงเหนือตอนบน มีปริมาณฝนลดลง สำหรับทะเลอันดามัน ตอนบนและอ่าวไทยตอนบนมีคลื่นสูงประมาณ 2 เมตร บริเวณที่มีฝนฟ้าคะนองคลื่นสูงมากกว่า 2 เมตร ชาวเรือควรเดินเรือด้วยความระมัดระวังโดยหลีกเลี่ยงการเดินเรือบริเวณที่มีฝนฟ้าคะนอง

**สภาพอากาศภาคใต้ฝั่งตะวันออก** มีเมฆเป็นส่วนมาก กับมีฝนฟ้าคะนอง ร้อยละ 70 ของพื้นที่ และมีฝนตกหนักบางแห่ง บริเวณจังหวัดเพชรบุรี ประจวบคีรีขันธ์ ชุมพร สุราษฎร์ธานี นครศรีธรรมราช พัทลุง และสงขลา อุณหภูมิต่ำสุด 23-25 องศาเซลเซียส อุณหภูมิสูงสุด 31-33 องศาเซลเซียส **ผลคาดการณ์ปริมาณน้ำฝนล่วงหน้า 1-7 วัน** ในช่วงวันที่ 24 - 27 ก.ย. มีฝนฟ้าคะนอง ร้อยละ 60-80 ของพื้นที่ กับมีฝนตกหนักบางแห่งส่วนมากทางตอนล่างของภาค



แผนที่อากาศ วันที่ 23 ก.ย. 2562 เวลา 07.00 น.



ภาพถ่ายจากดาวเทียม วันที่ 23 ก.ย. 2562

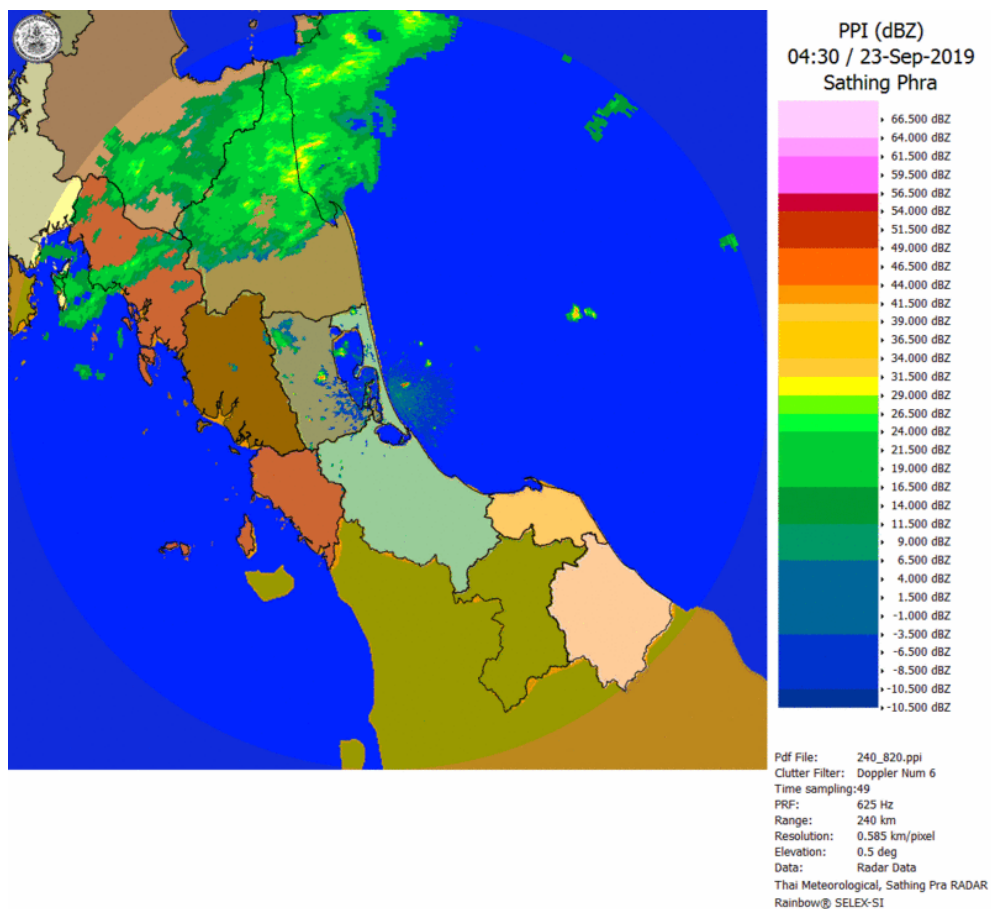
### 2) สถานการณ์ฝน

จากข้อมูลสถานการณ์ฝนในพื้นที่ลุ่มน้ำทะเลสาบสงขลาของวันที่ 23 กันยายน 2562 จากกรมทรัพยากรน้ำ กรมอุตุนิยมวิทยา กรมชลประทาน และสถาบันสารสนเทศทรัพยากรน้ำ (องค์การมหาชน) พบว่า มีฝนตกในพื้นที่ บริเวณอำเภอเขาชัยสน กงหรา ป่าบอน บางแก้ว และอำเภอเมือง จังหวัดพัทลุง บริเวณอำเภอสะเดา หาดใหญ่ และอำเภอเมือง จังหวัดสงขลา ปริมาณฝน “ฝน” – 72.5 มิลลิเมตร

ข้อมูลสถานการณ์ฝนในพื้นที่ลุ่มน้ำทะเลสาบสงขลา ณ วันที่ 23 กันยายน 2562 เวลา 07.00 น.

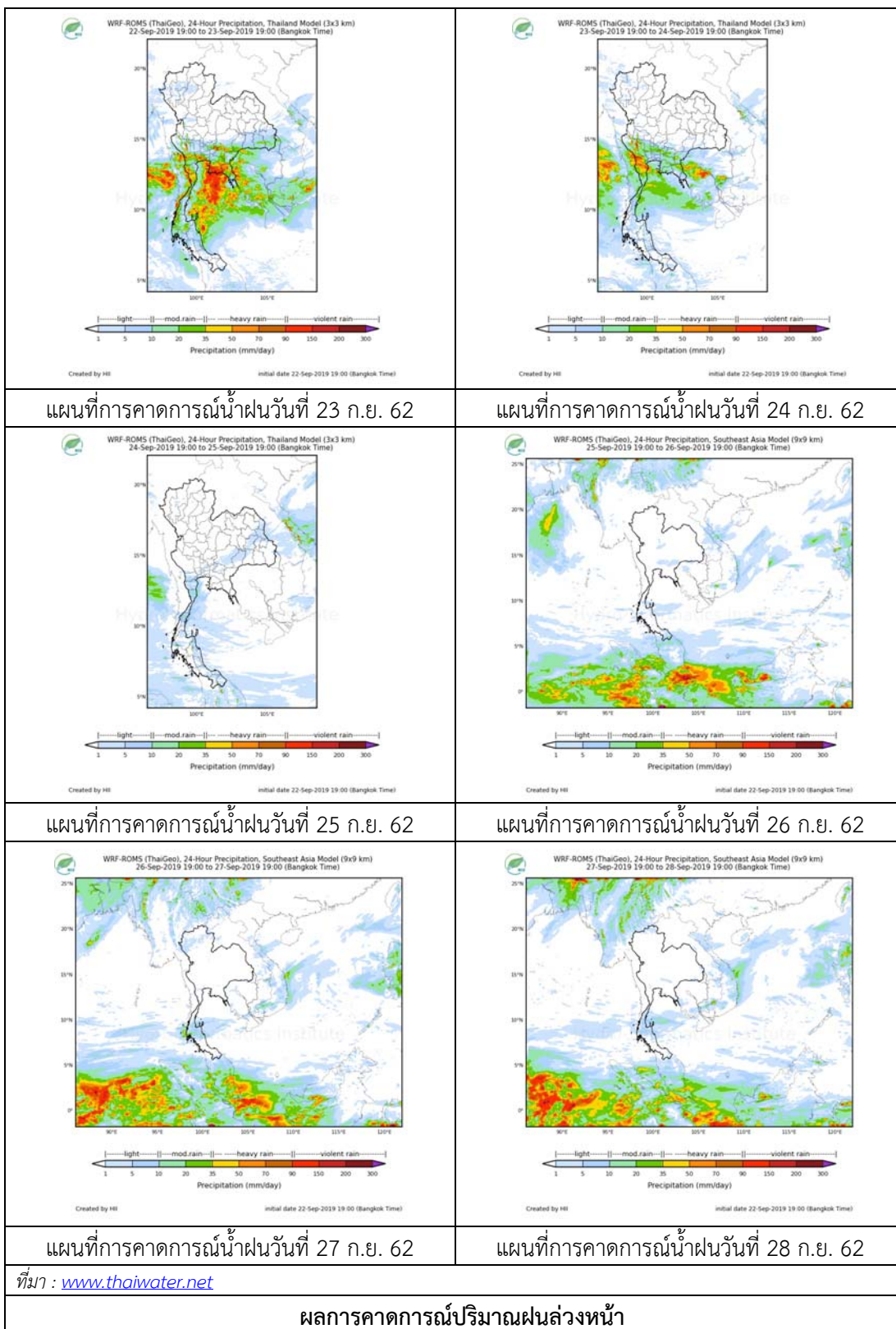
| ลำดับ | สถานี                                    | ปริมาณฝน (มม.) |
|-------|--|----------------|
| 1     | อ.เขาชัยสน จ.พัทลุง                      | 55.5           |
| 2     | อ.งขลา จ.พัทลุง                          | 72.5           |
| 3     | อ.ป่าบอน จ.พัทลุง                        | 20.3           |
| 4     | อ.บางแก้ว จ.พัทลุง                       | 46.3           |
| 5     | อ.เมือง จ.พัทลุง                         | 20.0           |
| 6     | ต.ท่าโพธิ์ อ.สะเดา จ.สงขลา               | 5.0            |
| 7     | คองหงษ์ สกษ. ต.คองหงส์ อ.หาดใหญ่ จ.สงขลา | 0.8            |
| 8     | ต.คลองหอยโข่ง อ.หาดใหญ่ จ.สงขลา          | “ฝ”            |
| 9     | ต.บ่อยาง อ.เมือง จ.สงขลา                 | 9.3            |

หมายเหตุ “ฝ” คือ ฝนวัดปริมาณไม่ได้ (ต่ำกว่า 0.1 มิลลิเมตร)



ภาพเรดาร์ตรวจอากาศ “สทิงพระ” ณ วันที่ 23 กันยายน 2562 (ที่มา : กรมอุตุนิยมวิทยา)

สถานการณ์น้ำฝน



3) ข้อมูลปริมาณน้ำในลำน้ำ

ลุ่มน้ำทะเลสาบสงขลา ปัจจุบันสถานการณ์น้ำในลำน้ำโดยทั่วไปอยู่ในภาวะปกติ (ระดับน้ำต่ำกว่าระดับตลิ่งต่ำสุด) สถานการณ์น้ำในลำน้ำส่วนใหญ่มีแนวโน้มเพิ่มขึ้น

**สถานการณ์น้ำท่า** (19 – 23 ก.ย. 2562 ที่มา : กรมชลประทาน)

| สถานี   | แม่น้ำ       | อำเภอ       | จังหวัด | ระดับน้ำ-ม.                            | พฤษภาคม    | ศุกร์      | เสาร์      | อาทิตย์    | จันทร์     |
|---------|--------------|-------------|---------|--|------------|------------|------------|------------|------------|
|         |              |             |         | ปริมาณน้ำ-ลบ.ม./วิ.<br>(ระดับเตือนภัย) | 19<br>ก.ย. | 20<br>ก.ย. | 21<br>ก.ย. | 22<br>ก.ย. | 23<br>ก.ย. |
| X.170   | คลองลำ       | ศรีนครินทร์ | พัทลุง  | 25.20                                  | 20.72      | 20.72      | 20.74      | 20.73      | 21.00      |
|         |              |             |         | 580.00                                 | 12.60      | 12.60      | 13.20      | 12.90      | 21.00      |
| X.265   | คลองน่วย     | เมือง       | พัทลุง  | 8.00                                   | 7.06       | 6.77       | 6.66       | 6.67       | 6.79       |
|         |              |             |         | 7.00                                   | -          | -          | -          | -          | -          |
| .1X.174 | คลองหวะ      | หาดใหญ่     | สงขลา   | 8.88                                   | 4.16       | 4.16       | 4.16       | 4.15       | 4.13       |
|         |              |             |         | 388.00                                 | 0.80       | 0.80       | 0.80       | 0.75       | 0.65       |
| X.173A  | คลองอู่ตะเภา | สะเดา       | สงขลา   | 15.90                                  | 10.52      | 10.00      | 9.85       | 9.80       | 9.88       |
|         |              |             |         | 258.00                                 | 13.00      | 7.80       | 6.30       | 5.80       | 6.60       |
| X.90    | คลองอู่ตะเภา | คลองหอยโข่ง | สงขลา   | 8.00                                   | 3.17       | 2.84       | 2.79       | 2.69       | 2.70       |
|         |              |             |         | 580.00                                 | 55.60      | 31.40      | 28.40      | 22.40      | 23.00      |
| X.44    | คลองอู่ตะเภา | หาดใหญ่     | สงขลา   | 7.40                                   | 0.20       | 0.21       | 0.20       | 0.19       | 0.28       |
|         |              |             |         | 582.00                                 | 12.50      | 12.85      | 12.50      | 12.15      | 15.30      |

ข้อมูลระดับน้ำจากระบบตรวจวัดสภาพทางไกลอัตโนมัติลุ่มน้ำทะเลสาบสงขลา กรมทรัพยากรน้ำ ประจำวันที่ 23 กันยายน 2562

**ข้อมูลระดับน้ำ** (21 – 23 ก.ย. 2562 ที่มา : กรมทรัพยากรน้ำ)

| สถานี                | ตำบล      | อำเภอ   | จังหวัด | ระดับตลิ่ง<br>(ต่ำสุด) | เสาร์      | อาทิตย์    | จันทร์     |
|----------------------|-----------|---------|---------|------------------------|------------|------------|------------|
|                      |           |         |         |                        | 21<br>ก.ย. | 22<br>ก.ย. | 23<br>ก.ย. |
| คลองอู่ตะเภาตอนบน    | พังงา     | สะเดา   | สงขลา   | 19.87                  | 11.69      | 11.66      | 11.72      |
| คลองอู่ตะเภาตอนล่าง  | หาดใหญ่   | หาดใหญ่ | สงขลา   | 8.93                   | 0.10       | 0.11       | 0.17       |
| คลองรัตภูมิ          | กำแพงเพชร | รัตภูมิ | สงขลา   | 22.62                  | 13.81      | 13.50      | 13.21      |
| คลองตะโหมด(ท่าเขียด) | แม่ขีรี   | ตะโหมด  | พัทลุง  | 27.94                  | 21.70      | 21.69      | 21.79      |
| คลองนาท่อม           | ร่มเมือง  | เมือง   | พัทลุง  | 28.85                  | 20.73      | 20.72      | 20.93      |
| ลำปำ                 | ลำปำ      | เมือง   | พัทลุง  | 1.15                   | -0.76      | -0.74      | -0.60      |

ปริมาณน้ำในลำน้ำของคลองต่างๆ ในพื้นที่ลุ่มน้ำทะเลสาบสงขลา วันที่ 23 กันยายน 2562

สถานีคลองอู่ตะเภาตอนล่าง - ต.หาดใหญ่ อ.หาดใหญ่ จ.สงขลา  
(ลุ่มน้ำทะเลสาบสงขลา)



สถานีลำป่า - ต.ลำป่า อ.เมือง จ.พัทลุง  
(ลุ่มน้ำทะเลสาบสงขลา)



4) สรุป

สถานการณ์น้ำในลุ่มน้ำทะเลสาบสงขลาประจำวันี่ 23 กันยายน 2562 ปัจจุบันสถานการณ์น้ำในลำน้ำโดยทั่วไปอยู่ในภาวะปกติ (ระดับน้ำต่ำกว่าระดับตลิ่งต่ำสุด) สถานการณ์น้ำในลำน้ำส่วนใหญ่มีแนวโน้มเพิ่มขึ้น