



รายงานสถานการณ์น้ำ ศูนย์ป้องกันวิกฤติน้ำ กรมทรัพยากรน้ำ วันอังคาร ที่ ๒๔ กันยายน ๒๕๖๒

สภาวะอากาศ ประเทศไทยบริเวณภาคกลางตอนล่าง ภาคตะวันออก ภาคใต้ตอนบน รวมทั้งกรุงเทพมหานครและปริมณฑล ยังคงมีฝนตกหนักบางแห่ง ขอให้ประชาชนในพื้นที่เสี่ยงภัยบริเวณดังกล่าวระวังอันตรายจากฝนที่ตกหนักและฝนที่ตกสะสมไว้ด้วย ส่วนบริเวณภาคเหนือและภาคตะวันออกเฉียงเหนือ มีฝนลดลง และอุณหภูมิลดลง ๑-๓ องศาเซลเซียส

สำหรับทะเลอันดามันและอ่าวไทยมีคลื่นสูง ๑-๒ เมตร บริเวณที่มีฝนฟ้าคะนองคลื่นสูงมากกว่า ๒ เมตร ชาวเรือควรเดินเรือด้วยความระมัดระวังโดยหลีกเลี่ยงการเดินเรือบริเวณที่มีฝนฟ้าคะนอง



สถานการณ์น้ำ

กรมอุตุนิยมวิทยา เผยเตือนทั่วไทยฝนตกหนักมาก กทม.ชุ่มฉ่ำ ๘๐% ของพื้นที่ กรุงเทพมหานคร เหนือ อีสาน ฝนตกน้อยลง กทม.ยังหนักชุ่มฉ่ำร้อยละ ๘๐
ปราจีนบุรี น้ำท่วมปราจีนฯ ชุมชนตลาดเก่าเดือดร้อน ระดับน้ำสูงขึ้นอย่างต่อเนื่อง
ปราจีนบุรี น้ำหลากท่วมชุมชนตลาดเก่าเทศบาลตำบลกบินทร์
(หมายเหตุ ข้อมูลข่าวจาก เดลินิวส์/ไทยรัฐออนไลน์/สยามรัฐออนไลน์)

สถานการณ์น้ำต่างประเทศ

สถานการณ์น้ำ

ระดับน้ำในแม่น้ำโขง : MRC: Mekong River Commission ณ วันที่ ๒๓ กันยายน ๒๕๖๒

สถานี	ระดับตลิ่ง	ระดับน้ำ ๒๑ ก.ย. ๖๒	ระดับน้ำ ๒๒ ก.ย. ๖๒	+สูงกว่าตลิ่ง -ต่ำกว่าตลิ่ง	แนวโน้ม
อ.เชียงแสน จ.เชียงราย	๑๒.๘๐	๒.๒๒	๒.๑๘	-๑๐.๖๒	ลดลง
อ.เชียงคาน จ.เลย	๑๖.๐๐	๖.๐๖	๖.๐๘	-๙.๙๒	เพิ่มขึ้น
อ.เมือง จ.หนองคาย	๑๒.๒๐	๓.๖๘	๓.๑๗	-๙.๐๓	ลดลง
อ.เมือง จ.นครพนม	๑๒.๐๐	๔.๘๑	๔.๖๐	-๗.๔	ลดลง
อ.เมือง จ.มุกดาหาร	๑๒.๕๐	๕.๓๔	๕.๐๖	-๗.๔๔	ลดลง
อ.โขงเจียม จ.อุบลราชธานี	๑๔.๕๐	๙.๑๔	๖.๐๘	-๘.๔๒	ลดลง

หมายเหตุ : ระดับ (รสม.) ข้อมูลจาก <http://www.dwr.go.th>

ระดับน้ำ-ลุ่มน้ำเสาบสงขลา ลุ่มน้ำทะเลสาบสงขลา ปัจจุบันสถานการณ์น้ำในลำน้ำโดยทั่วไปอยู่ในภาวะปกติ(ระดับน้ำต่ำกว่าระดับตลิ่งต่ำสุด) สถานการณ์น้ำในลำน้ำส่วนใหญ่มีแนวโน้มลดลงเพิ่มขึ้นในบางพื้นที่ (ข้อมูลวันที่ ๒๓ ก.ย. ๒๕๖๒ ที่มากรมชลประทาน) สถานีคลองลำ อ.ศรีนครินทร์ จ.พัทลุง สถานีคลองนุ้ย อ.เมือง จ.พัทลุง สถานีคลองหะ อ.หาดใหญ่ จ.สงขลา สถานีคลองอู่ตะเภา อ.สะเดา จ.สงขลา สถานีคลองอู่ตะเภา อ.คลองหอยโข่ง จ.สงขลา สถานีคลองอู่ตะเภา อ.หาดใหญ่ จ.สงขลา วัดปริมาณน้ำได้ ๒๐.๐๐ ๖.๗๙ ๔.๑๓ ๙.๘๘ ๒.๗๐ ๐.๒๘ เมตร



สถานีตรวจวัดระดับน้ำ (CCTV) ณ วันที่ ๒๓ กันยายน ๒๕๖๒ การตรวจวัดระดับน้ำจากกล้อง (CCTV) ระดับน้ำส่วนใหญ่ อยู่ในเกณฑ์ปกติ

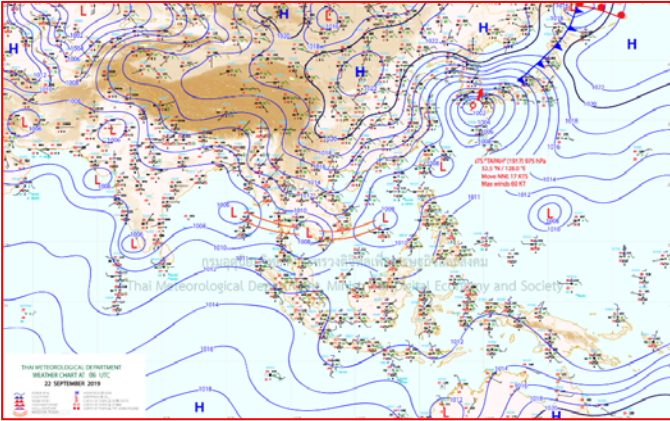
ลำดับที่	จังหวัด	สถานที่ตั้งกล้อง	แม่น้ำ/คูน้ำ	วิกฤติน้ำแห้ง	วิกฤติน้ำท่วม	ระดับน้ำ (ม.รทก.)			สถานการณ์	หมายเหตุ
						พ.ศ.2562	พ.ศ.2562	พ.ศ.2562		
						19 ก.ย. 62	20 ก.ย. 62	23 ก.ย. 62		
1	จ.แพร่	สะพานมหาโพธิ์ อ.เมือง	ยม	143.18	152.33	N/A	N/A	N/A	น้ำปกติ	↔
2	จ.สุโขทัย	สะพานศรีสังขนาลัย อ.เมือง	ยม	60.14	71.78	N/A	N/A	62.90	น้ำปกติ	↑
3	จ.สุโขทัย	สะพานพระแม่ย่า อ.เมือง	ยม	42.48	48.59	47.64	47.30	48.85	น้ำปกติ	↑
4	จ.พิษณุโลก	สะพานบางระจักษ์ อ.บางระจักษ์	ยม	31.73	37.23	36.00	35.70	34.65	น้ำปกติ	↓
5	จ.พิจิตร	สะพานโพทะเล อ.โพทะเล	ยม	22.58	30.63	28.50	28.55	29.00	น้ำปกติ	↑
6	จ.พิษณุโลก	ไนท์บาซาร์ อ.เมือง	น่าน	37.33	45.04	N/A	N/A	N/A	น้ำปกติ	↔
7	จ.นครสวรรค์	วัดเกษไชโยเหนือ อ.ชุมแสง	น่าน	18.73	25.60	N/A	N/A	N/A	น้ำปกติ	↔
8	จ.นครสวรรค์	บ้านทับกฤษ อ.ชุมแสง (ทับกฤษใต้)	น่าน	-	26.16	N/A	N/A	N/A	น้ำปกติ	↔
9	จ.อุตรดิตถ์	สะพานท่าเสา อ.เมือง	น่าน	49.22	56.91	53.30	53.20	53.65	น้ำปกติ	↑
10	จ.น่าน	สะพานนครบ้านพัฒนา อ.เมือง	น่าน	192.17	197.73	193.90	193.90	193.60	น้ำปกติ	↓
11	จ.พิจิตร	สะพานเสี้ยวโพธิ์ อ.โพธิ์ประทับช้าง	น่าน	18.19	27.23	N/A	N/A	N/A	น้ำปกติ	↔
12	จ.พิษณุโลก	สะพานสุพรรณกัลยา อ.เมือง	น่าน	33.98	44.52	N/A	N/A	N/A	น้ำปกติ	↔
13	จ.อุตรธานี	สถานีวิทยุหลวง อ.เมือง	โขง	-	-	N/A	N/A	N/A	น้ำปกติ	↔
14	จ.เลย	สถานีแม่น้ำเลย อ.เมือง	โขง	-	-	N/A	N/A	N/A	น้ำปกติ	↔
15	จ.เชียงราย	สถานีห้วยฝ้าย อ.แม่สาย	แม่สาย/โขง	395.79	396.50	N/A	N/A	N/A	น้ำปกติ	↔
16	จ.หนองคาย	สวนสวนอุทกหนองคาย อ.เมือง	โขง	157.85	166.70	N/A	N/A	N/A	น้ำปกติ	↔
17	จ.หนองคาย	วัดทุ่งระกัว อ.โพนพิสัย	ห้วยหลวง/โขงอีสาน	150.50	159.43	N/A	N/A	N/A	น้ำปกติ	↔
18	จ.นครพนม	บ้านศาลปากน้ำ อ.ท่าอุเทน	น้ำสงคราม/โขงอีสาน	133.42	141.02	N/A	N/A	N/A	น้ำปกติ	↔
19	จ.นครราชสีมา	ร.ร.เทศบาล 4 อ.เมือง	ลำตะคอง/มูล	174.60	178.00	176.60	176.60	177.00	น้ำปกติ	↑
20	จ.บุรีรัมย์	สตีก อ.สตึก	มูล	123.13	128.76	126.35	126.35	126.35	น้ำปกติ	↔
21	จ.สิงห์บุรี	เชิงสะพานสิงห์บุรี อ.เมือง	เจ้าพระยา	3.45	11.50	5.00	5.15	6.45	น้ำน้อย	↑
22	จ.อ่างทอง	บ้านยางฉิม อ.โพธิ์ทอง	เจ้าพระยา	-	9.11	5.91	6.56	6.26	น้ำปกติ	↓
23	จ.อ่างทอง	ศาลากลางอ่างทอง อ.เมือง	เจ้าพระยา	-	8.46	2.10	2.10	3.30	น้ำปกติ	↑
24	จ.พมบศหรืออยุธยา	บ้านป้อม อ.พระนครศรีอยุธยา	เจ้าพระยา	-	-	8.20	8.20	8.70	น้ำปกติ	↑
25	จ.พมบศหรืออยุธยา	อ.เสนา	น้อย/เจ้าพระยา	2.00	5.00	1.50	1.50	1.90	น้ำปกติ	↑
26	จ.อุทัยธานี	อุทัยใหม่ อ.เมือง	สะแกกรัง	-	-	16.40	16.40	16.45	น้ำปกติ	↑
27	จ.พมบศหรืออยุธยา	สะพานปรีดี อ.พระนครศรีอยุธยา	เจ้าพระยา	-	-	-1.40	-1.50	-1.20	น้ำปกติ	↑
28	จ.ฉะเชิงเทรา	บตร.พหลพ(วัดทรงสวย) อ.วัดสิงห์	ทำนบก	-	-	5.90	5.90	6.00	น้ำปกติ	↑
29	จ.สมุทรปราการ	สะพานข้ามแม่น้ำท่าจีน 3 อ.เมือง	ท่าจีน	-5.11	0.57	0.06	0.26	-0.74	น้ำปกติ	↓
30	จ.นครปฐม	สะพานบุญทิพย์ประจักษ์ อ.สามพราน	ท่าจีน	-5.59	-0.30	0.68	0.78	0.08	น้ำปกติ	↓
31	จ.นครปฐม	สะพานหลวงพ่อเป็น นครไชยศรี	ท่าจีน	-3.16	2.21	1.01	1.01	1.45	น้ำปกติ	↑
32	จ.สุพรรณบุรี	สะพานวัดพระรูป อ.เมือง	ท่าจีน	-1.26	2.75	1.4	1.55	3.10	น้ำน้อย	↑
33	จ.สุพรรณบุรี	สะพานแม่เจ้าฟ้า อ.เมือง	ท่าจีน	1.55	5.18	N/A	N/A	N/A	น้ำปกติ	↔
34	จ.ชัยนาท	สะพานสามง่าม-ท่าโบลี อ.หันคา	ท่าจีน	10.69	12.83	12.12	12.22	12.22	น้ำปกติ	↔
35	จ.ฉะเชิงเทรา	เชิงสะพานฉะเชิงเทรา อ.เมือง	บางปะกง	-0.01	1.90	N/A	N/A	N/A	น้ำปกติ	↔
36	จ.จันทบุรี	ตรงข้ามวัดจันทนาราม อ.เมือง	จันทบุรี/ชายฝั่งทะเลตะวันออก	0.20	3.73	N/A	N/A	N/A	น้ำปกติ	↔
37	จ.เพชรบุรี	เทศบาลเมืองเพชรบุรี อ.เมือง	เพชรบุรี	-	3.18	2.80	2.80	3.40	น้ำระดับน้ำท่วม	↑
38	จ.ประจวบคีรีขันธ์	ร.ร.อนุบาลบางสะพาน อ.บางสะพาน	คลองบางสะพาน/ชายฝั่งทะเลตะวันตก	-	3.30	0.40	0.40	0.60	น้ำปกติ	↑
39	จ.สงขลา	สถานีคลองอู่ตะเภาตอนล่าง อ.หาดใหญ่	ทะเลสาบสงขลา	-	-	0.52	0.15	0.30	น้ำน้อย	↑
40	จ.พัทลุง	สถานีคลองพะโหนด อ.ตะโหมด	ทะเลสาบสงขลา	-	-	N/A	N/A	N/A	น้ำปกติ	↔
41	จ.พัทลุง	สถานีลำปำ อ.เมือง	ทะเลสาบสงขลา	-	-	-0.90	-0.75	-0.75	น้ำปกติ	↔
42	จ.เชียงราย	อุทกวิทยาเชียงแสน อ.เชียงแสน	-	-	-	N/A	N/A	N/A	น้ำปกติ	↔
43	จ.เลย	สถานีแม่น้ำโขง (MRC) อ.เชียงคาน	โขง	-	-	6.90	6.40	6.00	น้ำปกติ	↓
44	จ.อุบลราชธานี	สถานีแม่น้ำโขง (MRC) อ.โขงเจียม	-	-	-	N/A	N/A	N/A	น้ำปกติ	↔
45	จ.นครสวรรค์	บ้านบางแก้ว อ.บรรพตพิสัย	วัง-วังสะแกกรัง-ป่าสัก	-	-	36.97	36.97	37.37	น้ำปกติ	↑
46	จ.ตาก	บ้านปากหรือห้วยจี่ อ.บ้านตาก	วัง-วังสะแกกรัง-ป่าสัก	-	-	N/A	N/A	N/A	น้ำปกติ	↔
47	จ.เพชรบูรณ์	บ้านจางวาง อ.หล่มสัก	วัง-วังสะแกกรัง-ป่าสัก	-	-	130.75	130.65	130.70	น้ำปกติ	↑
48	จ.สระบุรี	แม่น้ำป่าสักที่ อ.เสาไห้	วัง-วังสะแกกรัง-ป่าสัก	-	-	N/A	N/A	N/A	น้ำปกติ	↔
49	จ.สระบุรี	แม่น้ำป่าสักที่ อ.แก่งคอย	วัง-วังสะแกกรัง-ป่าสัก	-	-	7.23	7.18	7.03	น้ำปกติ	↓

ปริมาณน้ำฝนสูงสุด (มม.)

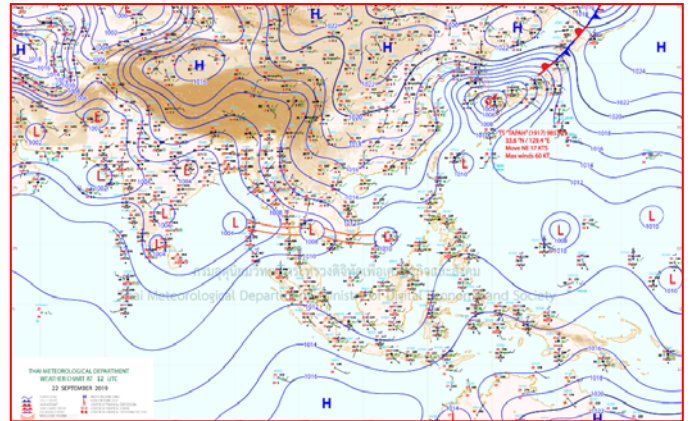
จังหวัด	๑๘ ก.ย. ๖๒	๑๙ ก.ย. ๖๒	๒๐ ก.ย. ๖๒	๒๑ ก.ย. ๖๒	๒๒ ก.ย. ๖๒	รวม
กรุงเทพฯ	41.1	131.2	16.6	78.6	53.7	413.3
สระแก้ว	65.7	38.7	11.3	100.4	92.6	406.9
ตราด	55.0	43.0	80.5	35.0	29.0	398.6
บุรีรัมย์	25.5	159.0	65.0	62.0	48.3	365.8
ราชบุรี	21.4	103.5	-	90.4	117.5	362.1
นครราชสีมา	21.0	100.6	54.3	73.4	65.4	356.3
กาญจนบุรี	46.1	41.9	60.8	70.3	85.0	352.3
ระยอง	75.9	50.9	42.4	29.4	62.9	344.8
จันทบุรี	38.6	81.3	80.0	44.9	55.0	339.9
นครสวรรค์	53.0	82.5	64.8	47.0	13.0	323.6
อุบลราชธานี	39.6	27.6	87.0	95.6	25.1	320.2
สมุทรปราการ	24.7	81.2	36.8	34.9	75.2	304.6
ฉะเชิงเทรา	63.0	6.5	47.3	58.0	23.4	294.7
สุพรรณบุรี	68.2	47.0	50.5	80.0	40.0	292.5
ระนอง	46.2	28.7	0.9	4.5	37.4	282.1
ลพบุรี	30.2	29.6	60.0	88.7	15.0	278.1
สุราษฎร์ธานี	55.0	38.1	7.6	15.4	104.0	275.1
ปราจีนบุรี	45.0	38.2	21.0	117.2	33.4	268.8
ชลบุรี	49.4	42.7	20.2	42.3	56.6	262.4
อุทัยธานี	34.0	37.4	52.6	61.9	42.5	259.8
นครปฐม	78.0	24.5	3.2	57.3	85.2	250.7
สุรินทร์	12.8	91.6	14.7	60.2	50.8	246.1
ลำพูน	52.0	11.5	28.0	35.2	27.7	240.2
นราธิวาส	3.3	83.4	30.7	80.0	13.4	239.4
อ่างทอง	6.8	25.6	35.1	85.6	60.2	236.3
พิจิตร	24.0	67.0	12.4	70.9	25.5	221.8
ศรีสะเกษ	14.0	54.0	80.7	40.0	8.9	219.8
ชัยภูมิ	7.5	133.7	40.0	15.0	10.0	211.2
สุโขทัย	44.0	14.2	90.3	16.8	35.3	202.3
เชียงราย	100.0	13.7	2.6	49.0	-	198.9



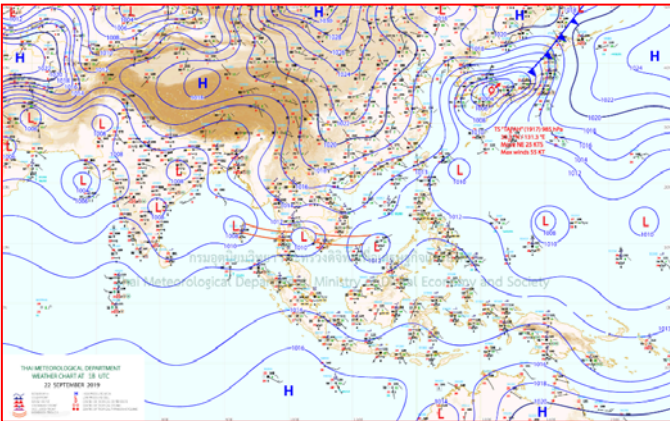
แผนที่อากาศ



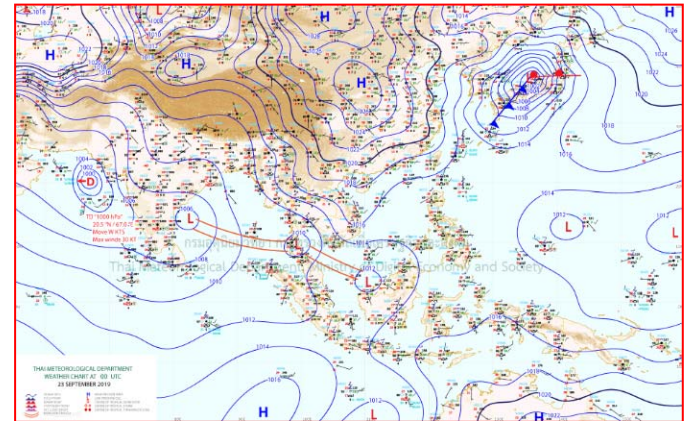
๒๒ ก.ย. ๖๒ เวลา ๑๓:๐๐ น. ๑



๒๒ ก.ย. ๖๒ เวลา ๑๙:๐๐ น. ๒



๒๓ ก.ย. ๖๒ เวลา ๐๑:๐๐ น. ๓



๒๓ ก.ย. ๖๒ เวลา ๐๗:๐๐ น. ๔

เหนือ อีสาน ฝนตกน้อยลง กทม.ยังหนักชุ่มฉ่ำร้อยละ ๘๐

ประเทศไทยบริเวณภาคกลางตอนล่าง ภาคตะวันออก ภาคใต้ตอนบน รวมทั้งกรุงเทพมหานครและปริมณฑล ยังคงมีฝนตกหนักบางแห่ง ส่วนภาคเหนือ ภาคตะวันออกเฉียงเหนือ และภาคกลางตอนบนมีฝนลดลง ขอให้ประชาชนในพื้นที่เสี่ยงภัยบริเวณดังกล่าวระวังอันตรายจากฝนที่ตกหนักและฝนที่ตกสะสมไว้ด้วย สำหรับทะเลอันดามันตอนบน และอ่าวไทยตอนบนมีคลื่นสูงประมาณ ๒ เมตร บริเวณที่มีฝนฟ้าคะนองคลื่นสูงมากกว่า ๒ เมตร ชาวเรือควรเดินเรือด้วยความระมัดระวังโดยหลีกเลี่ยงการเดินเรือบริเวณที่มีฝนฟ้าคะนอง

อนึ่ง ในช่วงวันที่ ๒๓-๒๖ กันยายน ๒๕๖๒ บริเวณความกดอากาศสูงกำลังค่อนข้างแรงจากประเทศจีนจะแผ่ปกคลุมประเทศไทยตอนบน ทำให้ประเทศไทยตอนบนมีปริมาณฝนลดลง และอุณหภูมิจะลดลง ๓-๕ องศาเซลเซียส ในภาคเหนือ ภาคตะวันออกเฉียงเหนือ และมีอากาศเย็นในตอนเช้า

พยากรณ์อากาศสำหรับประเทศไทยตั้งแต่เวลา ๐๖.๐๐ น. วันนี้ ถึง ๐๖.๐๐ น. วันพรุ่งนี้.

ภาคเหนือ มีเมฆเป็นส่วนมาก กับมีฝนฟ้าคะนอง ร้อยละ ๔๐ ของพื้นที่ และมีลมแรง ส่วนมากบริเวณจังหวัดแม่ฮ่องสอน เชียงใหม่ ลำพูน ลำปาง ตาก และกำแพงเพชร อุณหภูมิต่ำสุด ๒๑-๒๔ องศาเซลเซียส อุณหภูมิสูงสุด ๓๑-๓๓ องศาเซลเซียส ลมตะวันออกเฉียงใต้ ความเร็ว ๑๕-๒๕ กม./ชม.

ภาคตะวันออกเฉียงเหนือ มีเมฆบางส่วน กับมีฝนฟ้าคะนอง ร้อยละ ๓๐ ของพื้นที่ และมีลมแรง ส่วนมากบริเวณจังหวัดนครราชสีมา บุรีรัมย์ สุรินทร์ ศรีสะเกษ และอุบลราชธานี อุณหภูมิต่ำสุด ๒๒-๒๔ องศาเซลเซียส อุณหภูมิสูงสุด ๒๙-๓๓ องศาเซลเซียส ลมตะวันออกเฉียงใต้ ความเร็ว ๑๕-๓๐ กม./ชม.

ภาคกลาง มีเมฆมาก โดยมีฝนฟ้าคะนอง ร้อยละ ๘๐ ของพื้นที่ และมีฝนตกหนักถึงหนักมากบางแห่ง กับมีลมแรง บริเวณจังหวัดราชบุรี กาญจนบุรี สมุทรสงคราม สมุทรสาคร นครปฐม สุพรรณบุรี และพระนครศรีอยุธยา อุณหภูมิต่ำสุด ๒๒-๒๕ องศาเซลเซียส อุณหภูมิสูงสุด ๒๗-๓๑ องศาเซลเซียส ลมตะวันออกเฉียงใต้ ความเร็ว ๑๐-๒๕ กม./ชม.

ภาคตะวันออก มีเมฆมาก กับมีฝนฟ้าคะนอง ร้อยละ ๘๐ ของพื้นที่ และมีฝนตกหนักถึงหนักมากบางแห่ง บริเวณจังหวัดนครนายก ปราจีนบุรี สระแก้ว ฉะเชิงเทรา ชลบุรี ระยอง จันทบุรี และตราด อุณหภูมิต่ำสุด ๒๓-๒๕ องศาเซลเซียส อุณหภูมิสูงสุด ๒๗-๓๐ องศาเซลเซียส ลมตะวันตกเฉียงใต้ ความเร็ว ๒๐-๓๕ กม./ชม. ทะเลมีคลื่นสูงประมาณ ๒ เมตร บริเวณที่มีฝนฟ้าคะนองคลื่นสูงมากกว่า ๒ เมตร

ภาคใต้ (ฝั่งตะวันออก) มีเมฆเป็นส่วนมาก กับมีฝนฟ้าคะนอง ร้อยละ ๖๐ ของพื้นที่ และมีฝนตกหนักบางแห่ง บริเวณจังหวัดเพชรบุรี ประจวบคีรีขันธ์ ชุมพร สุราษฎร์ธานี นครศรีธรรมราช พัทลุง และสงขลา อุณหภูมิต่ำสุด ๒๓-๒๕ องศาเซลเซียส อุณหภูมิสูงสุด ๓๑-๓๓ องศาเซลเซียส ลมตะวันตกเฉียงใต้ ความเร็ว ๑๕-๓๕ กม./ชม. ทะเลมีคลื่นสูง ๑-๒ เมตร ห่างฝั่งคลื่นสูงประมาณ ๒ เมตร

ภาคใต้ (ฝั่งตะวันตก) มีเมฆเป็นส่วนมาก กับมีฝนฟ้าคะนอง ร้อยละ ๖๐ ของพื้นที่ และมีฝนตกหนักบางแห่ง บริเวณจังหวัดระนอง พังงา ภูเก็ต กระบี่ และตรัง อุณหภูมิต่ำสุด ๒๓-๒๕ องศาเซลเซียส อุณหภูมิสูงสุด ๒๙-๓๓ องศาเซลเซียส ลมตะวันตกเฉียงใต้ ความเร็ว ๒๐-๓๕ กม./ชม. ทะเลมีคลื่นสูงประมาณ ๒ เมตร บริเวณที่มีฝนฟ้าคะนองคลื่นสูงมากกว่า ๒ เมตร

กรุงเทพมหานครและปริมณฑล มีเมฆมาก กับมีฝนฟ้าคะนอง ร้อยละ ๘๐ ของพื้นที่ และมีฝนตกหนักบางแห่ง อุณหภูมิต่ำสุด ๒๔-๒๕ องศาเซลเซียส อุณหภูมิสูงสุด ๒๗-๒๙ องศาเซลเซียส ลมตะวันออกเฉียงใต้ ความเร็ว ๑๐-๒๕ กม./ชม.

น้ำท่วมปราจีนฯ ชุมชนตลาดเก่าเดือดร้อน ระดับน้ำสูงขึ้นอย่างต่อเนื่อง

เมื่อวันนี้ ๒๓ ก.ย.๒๕๖๒ ปริมาณน้ำในแควหนุมาน พื้นที่อำเภอทับปุด จ.ปราจีนบุรี ที่รับมวลน้ำมาจากอุทยานแห่งชาติเขาใหญ่ ลงสู่พื้นที่ อ.นาดี จ.ปราจีนบุรี และมาบรรจบกับแควพระปรัง ที่บริเวณชุมชนตลาดเก่า



กบินทร์ ทำให้น้ำเอ่อล้นตลิ่งไปเข้าท่วมบ้านเรือนในชุมชนตลาดเก่าอย่างต่อเนื่อง และในขณะนี้ปริมาณน้ำที่ไหลเข้าท่วมพื้นที่สูงประมาณ ๓๐-๔๐ ซม. ทำให้ประชาชนจำนวนกว่า ๘๐ หลังคาเรือนได้รับความเดือดร้อน

ส่วนในพื้นที่ หมู่ ๓ ต.บุพราหมณ์ อ.นาดี จ.ปราจีนบุรี น้ำป่าเขาใหญ่ได้พัดถนนทางเข้าหมู่บ้านขาด ทำให้ประชาชนกว่า ๒๐๐ หลังคาเรือน ถูกตัดขาดจากภายนอกนั้น ในช่วงค่ำระดับน้ำเริ่มลดลง นายนภดล งามเหลือนายอำเภอนาดี จึงได้ประสานการไฟฟ้าภาคี สนับสนุนเสาไฟฟ้าแรงสูงพร้อมครุฑ มาทำการวางเชื่อมถนนตลอดคืน จนชาวบ้านสามารถเดินทางเข้าออกหมู่บ้านได้เป็นการชั่วคราวไปก่อน.

น้ำหลากท่วมชุมชนตลาดเก่าเทศบาลตำบลกบินทร์

จากที่มีฝนตกหนักต่อเนื่องใน ๒ วันที่ผ่านมา ส่งผลให้น้ำจาก ต้นน้ำแม่น้ำปราจีนบุรีเพิ่มขึ้นสูงอย่างรวดเร็ว ไหลบ่าเข้าท่วมชุมชนตลาดเก่า เทศบาลตำบลกบินทร์ อ.กบินทร์บุรี ที่เป็นพื้นที่ลุ่มต่ำตั้งติดต้นแม่น้ำ โดยน้ำไหลบ่าอย่างรวดเร็ว ระดับน้ำท่วมระหว่าง ๓๐ - ๕๐ ซม ประชาชนได้รับผลกระทบน้ำท่วม กว่า ๖๐ ครอบครัว พบว่าบ้านเรือนตั้งเป็นห้องแถวเก่าแก่อายุมากกว่า ๑๐๐ ปี ส่วนใหญ่เป็นไม้ ๒ ชั้น โดยชาวบ้านได้พากันขนของขึ้นไว้ชั้น ๒ ของตัวบ้านก่อนหน้า และ ยวดยานพาหนะจอดในที่สูง ซึ่งนายวัลลพ ประวิตวงศ์ นายก.กบินทร์บุรี ได้ขึ้นมาประกาศแจ้งเตือน ให้ประชาชนในชุมชนตลาดเก่าและริมฝั่งแม่น้ำได้ทราบ ตามที่จังหวัดปราจีนบุรี ได้ออกหนังสือประกาศแจ้งเตือน ลงวันที่ ๒๒ ก.ย. ในหนังสือระบุว่า ด้วยระหว่างวันที่ ๑๙-๒๒ ก.ย.๒๕๖๒ มีฝนตกหนัก ถึงหนักมากมาต่อเนื่อง ในจังหวัดปราจีนบุรี และ จ.สระแก้ว ทำให้อปริมาณน้ำและระดับน้ำสาขาของแม่น้ำปราจีนบุรี เพิ่มขึ้นอย่างต่อเนื่อง ประกอบกับยังมีฝนตกต่อเนื่อง บริเวณตอนลุ่มน้ำสาขาทุกสายโดยระดับน้ำในแม่น้ำปราจีนบุรี มีระดับน้ำสูงขึ้น เฉลี่ย ชั่วโมงละ ๐.๐๖ เมตร คาดการณ์ว่าจะล้นตลิ่งตลาดเก่ากบินทร์บุรีดังกล่าว และเป็นไปตามคาด โดยน้ำหลากเข้าท่วมตั้งแต่ช่วงค่ำระดับน้ำสูงเพิ่มต่อเนื่อง

นอกจากนี้ยังช่วยพี่น้องประชาชนขนย้ายสิ่งของขึ้นที่สูง โดยนำกำลังทหาร จากหน่วยบูรพาพยัคฆ์ มาช่วยชาวบ้านก่อนหน้า ซึ่งดำเนินการทุกหลังคาเรือนที่ร้องขอก็ยังประสานนายภัสกร กัณหาภิรมย์ กำนันตำบลวังดาล ให้ประสานชลประทานเปิดประตูน้ำเพชรเอม ให้น้ำจากต้นน้ำแม่น้ำปราจีนบุรีระบายเข้าทุ่งวังดาล และทุ่งแขนนาง ประสานชลประทาน จ.สระแก้ว ขอทราบระดับน้ำและปริมาณน้ำฝน อย่างต่อเนื่องตลอดจนมอบหมายสถานีอุตุนิยมวิทยากบินทร์บุรี ติดตามสถานการณ์อย่างต่อเนื่อง,ให้เทศบาลจัดตั้งเต็นท์ เพื่อจัดตั้งศูนย์อำนวยความสะดวก บริเวณทำน้ำตลาดเก่ากบินทร์, ให้เทศบาลตำบลกบินทร์เตรียมเรือท้องแบนไว้ให้พร้อมและ ให้สมาชิก อส.และเจ้าหน้าที่เทศบาลกบินทร์ ประธาน รองประธาน กรรมการชุมชน ติดตามสถานการณ์อย่างใกล้ชิด