



รายงานสถานการณ์น้ำรายวัน

เสนอโดย

ศูนย์เมขลา

ศูนย์ป้องกันวิกฤติน้ำ

กรมทรัพยากรน้ำ

ประจำวันที่ ๒๓ กันยายน ๒๕๖๒

โทร. ๐๒-๒๗๑๖๐๐๐ ต่อ ๖๔๔๕

Line ID : mekhalawoc

## สารบัญ

- ๑) สรุปสถานการณ์น้ำ
- ๒) รายงานสถานการณ์พื้นที่เสี่ยงอุทกภัยน้ำหลากในเขตพื้นที่ลาด  
เชิงเขา
- ๓) ปริมาณฝนสะสมปี พ.ศ. ๒๕๖๑ และ ๒๕๖๒ เทียบค่าเฉลี่ย ๓๐ ปี
- ๔) สถานการณ์น้ำในอ่างเก็บน้ำขนาดใหญ่ และขนาดกลาง
- ๕) รายงานสถานการณ์น้ำรายลุ่มน้ำ
- ๖) รายงานระดับน้ำจากกล้อง CCTV

# สรุปสถานการณ์น้ำ



# นัยสำคัญ: 23 กันยายน 2562

1. ปริมาณฝนสะสมตั้งแต่ต้นปี 2562 ถึง วันที่ 22 กันยายน 62 รวม 1135.2 มม. น้อยกว่าค่าเฉลี่ย 54.6 มม. (5%)
2. อ่างเก็บน้ำขนาดใหญ่มีปริมาณน้ำเก็บกัก 47,053 ล้าน ลบ.ม. (66%) น้อยกว่าปีที่แล้ว 12% (8,527 ล้าน ลบ.ม.)
3. อ่างเก็บน้ำขนาดกลางมีปริมาณน้ำเก็บกัก 3,161 ล้าน ลบ.ม. (61%) น้อยกว่าปีที่แล้ว 4% (180 ล้าน ลบ.ม.)
4. พื้นที่ที่ต้องให้ความสนใจเรื่องน้ำ

## ขาดแคลนน้ำ - จังหวัด

น้ำเค็มรุก - จังหวัด

น้ำท่วม

น้ำท่วม 10 จังหวัด สกลนคร ร้อยเอ็ด ยโสธร อำนาจเจริญ ศรีสะเกษ อุบลราชธานี ชัยนาท ปราจีนบุรี กทม. ราชบุรี

น้ำหลาก 1 จังหวัด ชลบุรี

น้ำระบายไม่ทัน - จังหวัด

น้ำเสีย

น้ำเสีย เนื่องจากสิ่งปฏิกูล - จังหวัด

น้ำเสีย เนื่องจากน้ำท่วมขัง - จังหวัด

## สรุปสถานการณ์น้ำ

วันที่ 23 กันยายน 2562

ภาคกลางตอนล่าง ภาคตะวันออก  
ภาคใต้ตอนบน กทม. บริเวณตอนล่างของภาค  
ประชาชนในพื้นที่เสี่ยงภัยบริเวณดังกล่าวพึงระวังอันตรายจากฝนที่ตกหนักภาคเหนือ ภาคตะวันออกเฉียงเหนือ มีฝน

ลดลง และอุณหภูมิจะลดลง 1-3 องศาเซลเซียสภาคตะวันออกเฉียงเหนือ ภาคกลาง และภาคตะวันออกจะมีฝนลดลง และจะมีอากาศเย็นในตอนเช้าอุณหภูมิจะลดลง 3-5 องศาภาคกลาง ภาคตะวันออก และภาคใต้จะมีฝนตกหนักบางแห่งในช่วงวันที่ 23 - 24 ก.ย. ทะเลอันดามันและอ่าวไทยตอนล่างมีคลื่นสูง 1-2 เมตร บริเวณที่มีฝนฟ้าคะนอง

พายุ ไม่มี พายุ ที่ส่งผลกระทบต่อประเทศไทย



ภาค	ค่าลบ.ม.	%	เก็บ	ค่าลบ.ม.	เก็บ
เหนือ	5,310	20	เพิ่มขึ้น	5,086	20
กลาง	3,567	53	เพิ่มขึ้น	277	27
ล่าง	462	34	เพิ่มขึ้น	-240	24
กทม.	5,780	73	เพิ่มขึ้น	-1,364	13
ตะวันออก	624	44	เพิ่มขึ้น	-330	33
ใต้	3,760	58	เพิ่มขึ้น	-973	9
รวม	20,511	90	เพิ่มขึ้น	-1,135	11

ปริมาณฝนสะสมตั้งแต่ต้นปีถึงปัจจุบันรวม 1135.2 มม. น้อยกว่าค่าปกติ 54.6 มม. (5%)  
 อ่างเก็บน้ำขนาดใหญ่ น้อยกว่า ปีที่แล้ว 12%  
 มีปริมาณน้ำกักเก็บรวม 47,053 ล้าน ลบ.ม. (66%)  
 อ่างเก็บน้ำขนาดกลาง น้อยกว่า ปีที่แล้ว 4%  
 มีปริมาณน้ำกักเก็บรวม 3,161 ล้าน ลบ.ม. (61%)

**น้ำในเขื่อน**

- 81% ขึ้นไป เกณฑ์น้ำดีมาก 5 แห่ง
- 61 - 80% เกณฑ์น้ำดี 15 แห่ง
- 31 - 60% เกณฑ์น้ำพอใช้ 8 แห่ง
- ≤ 30% เกณฑ์น้ำน้อย 7 แห่ง

# 23 กันยายน 2562

## สถานการณ์การเก็บกักน้ำในเขื่อนขนาดใหญ่

สภาพน้ำและการระบายน้ำ กฟผ.  
รายงาน ณ วันที่ 23 กันยายน 2562

เขื่อน	A	B	C	D	E	F	G
	ปริมาณน้ำไหลเข้าอ่าง (ล้าน ลบ.ม.)	ระบายออก (ล้าน ลบ.ม.)	ระบายเข้าตามเครื่องวัดอัตราการสูบน้ำ (ล้าน ลบ.ม.)	ปริมาณน้ำที่สามารถใช้ งานได้ (ล้าน ลบ.ม.)	ปริมาณน้ำที่สามารถใช้ งานได้คิดเป็น %	ไม่พอสั่ง (ลบ) D/G	ใช้ได้จนถึงวันที่
1 เขื่อนภูมิพล	34.15	3.00	3.91	1893.39	19.60	484	18 มี.ค. 64
2 เขื่อนสิริกิติ์	16.98	9.00	9.34	2608.95	39.17	279	27 มี.ย. 63
3 เขื่อนศรีนครินทร์	41.15	5.00	8.19	4860.16	64.96	593	7 พ.ค. 64
4 เขื่อนวชิราลงกรณ	35.38	20.00	20.81	4968.48	84.96	239	18 พ.ค. 63
5 เขื่อนรัชชประภา	12.49	5.00	5.57	2515.82	58.68	452	17 ส.ค. 63
6 เขื่อนบางลาง	2.73	3.00	3.14	475.03	40.32	151	20 ก.พ. 63
7 เขื่อนอุบลรัตน์	1.26	0.30	1.33	66.36	3.59	50	11 พ.ย. 62
8 เขื่อนป่าสัก	0.02	0.10	0.17	78.59	50.12	462	27 ส.ค. 63
9 เขื่อนสิรินธร	69.50	11.00	11.45	1106.47	97.48	97	28 ส.ค. 62
10 เขื่อนเจ้าพระยา	0.09	0.00	0.02	13.46	10.64	673	26 ก.ค. 64
11 เขื่อนป่าสักชลสิทธิ์	2.64	0.09	0.09	417.20	43.59	4,636	1 มี.ย. 75
12 เขื่อนแควน้อยบำรุงแดน	2.87	1.30	2.62	462.60	51.63	177	17 มี.ค. 63
รวม	78.37	92.62	105.99	12,496			

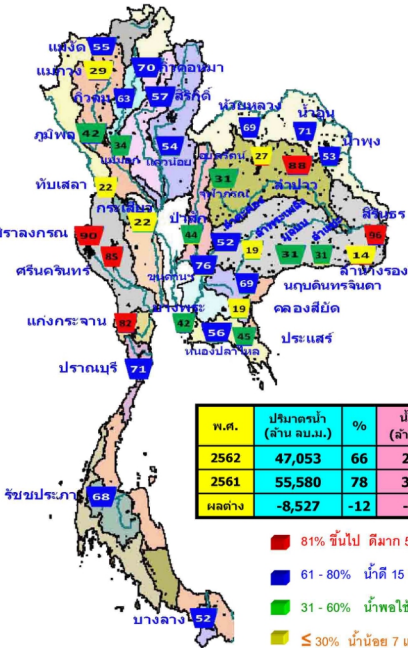
แหล่งข้อมูล : การไฟฟ้าฝ่ายผลิตแห่งประเทศไทย

พ.ศ.	ปริมาณน้ำ (ล้าน ลบ.ม.)	%	น้ำใช้การ (ล้าน ลบ.ม.)	%
2562	47,053	66	23,511	50
2561	55,580	78	32,036	68
ผลต่าง	-8,527	-12	-8,525	-18

- 81% ขึ้นไป ตีมาก 5 แห่ง
- 61 - 80% น้ำดี 15 แห่ง
- 31 - 60% น้ำพอใช้ 8 แห่ง
- ≤ 30% น้ำน้อย 7 แห่ง

ปริมาณน้ำใช้การ 23 ก.ย. 2562

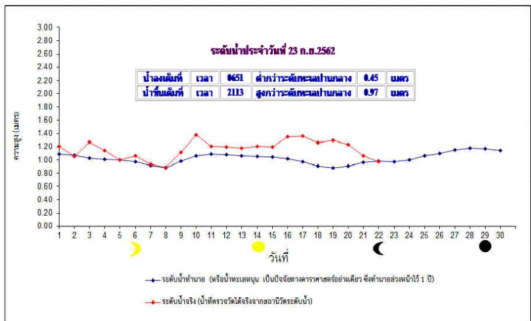
ภาค	ล้าน ลบ.ม.	%	สถานะเทียบกับเป้าหมาย	+/ - (ล้าน ลบ.ม.)
เหนือ	5,319	29	เพิ่มขึ้น	-5,686
อีสาน	3,567	53	เพิ่มขึ้น	277
กลาง	462	34	เพิ่มขึ้น	-240
ตะวันออก	9,780	73	เพิ่มขึ้น	-1,368
ตะวันตก	624	44	เพิ่มขึ้น	-535
ใต้	3,760	58	เพิ่มขึ้น	-973
ไม่พอใช้	23,511	50	เพิ่มขึ้น	8,525

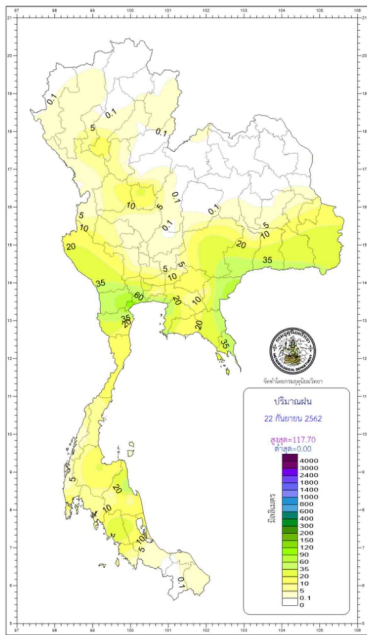


## แนวโน้มสถานการณ์น้ำท่าในลำน้ำสายหลัก 23 กันยายน 2562



ลำน้ำ	สถานี	ชื่อสถานี	ระดับน้ำ (ม.)	ความจุ (ล้าน ลบ.ม.)	ระดับน้ำ (ม.)	ปริมาณน้ำ		ค่า (+) / (-)	สถานะ	แนวโน้ม		
						วันที่	เมื่อวันที่					
1. ไข่	P.1	สะพานบางคูวัด	ข้างเขื่อน	ไข่หรือไข่ก้น	3.70	445	1.43	36	30	-2.27	น้ำ	เพิ่มขึ้น
	P.7A	สะพานบ้านหัวขวาง	ข้างเขื่อน	ไข่หรือไข่ก้นเขตร	5.34	3,000	0.37	94	89	-4.97	น้ำ	เพิ่มขึ้น
2. ไร่	P.17	บ้านไร่	ข้างเขื่อน	ไข่หรือไข่ก้นเขตร	39.80	2,990	34.85	149	116	-4.95	น้ำ	เพิ่มขึ้น
	W.AA	บ้านดอน	ข้างเขื่อน	ไข่หรือไข่ก้น	8.00	700	2.40	83	93	-5.40	น้ำ	ลดลง
3. หนอง	Y.1C	สะพานบ้านหัวไร่	ข้างเขื่อน	ไข่หรือไข่ก้น	8.00	993	1.67	110	130	-6.53	น้ำ	ลดลง
	Y.1B	บ้านดอน	ข้างเขื่อน	ไข่หรือไข่ก้น	7.30	207	5.73	147	159	-1.57	น้ำ	ลดลง
4. บ้าน	N.1	หน้าสถานีบ้านไร่	ข้างเขื่อน	ไข่หรือไข่ก้น	7.00	1,217	0.77	84	98	-6.23	น้ำ	ลดลง
	N.5A	สะพานสายรุ้ง	ข้างเขื่อน	ไข่หรือไข่ก้น	10.37	1,365	0.85	74	58	-9.52	น้ำ	เพิ่มขึ้น
บ้าน	N.67	สะพานบ้านไร่	ข้างเขื่อน	ไข่หรือไข่ก้น	28.30	1,579	23.61	684	710	-4.69	น้ำ	ลดลง
	M.6A	บ้านไร่	ข้างเขื่อน	ไข่หรือไข่ก้น	6.00	440	0.00	0	26	-6.00	น้ำ	ลดลง
5. ทุ่ง	M.9	บ้านดอน	ข้างเขื่อน	ไข่หรือไข่ก้น	9.00	200	8.15	-	-	-0.85	น้ำ	ปกติ
	M.7	สะพานบ้านไร่	ข้างเขื่อน	ไข่หรือไข่ก้น	7.00	2,300	9.71	3,815	3,906	2.71	น้ำ	ลดลง
6. หนอง	Kpt.10	บ้านไร่	ข้างเขื่อน	ไข่หรือไข่ก้น	11.00	300	8.48	164	109	-2.52	น้ำ	เพิ่มขึ้น
	Kpt.3	บ้านไร่	ข้างเขื่อน	ไข่หรือไข่ก้น	10.20	638	9.17	532	443	-1.03	น้ำ	เพิ่มขึ้น
7. บ้านดอน	Kpt.10	บ้านไร่	ข้างเขื่อน	ไข่หรือไข่ก้น	11.00	300	8.48	164	109	-2.52	น้ำ	เพิ่มขึ้น
	Kpt.3	บ้านไร่	ข้างเขื่อน	ไข่หรือไข่ก้น	10.20	638	9.17	532	443	-1.03	น้ำ	เพิ่มขึ้น
8. บ้านดอน	X.15B	สะพานบ้านไร่	ข้างเขื่อน	ไข่หรือไข่ก้น	11.50	597	6.62	212	106	-4.88	น้ำ	เพิ่มขึ้น
	X.37A	บ้านไร่	ข้างเขื่อน	ไข่หรือไข่ก้น	10.76	489	6.38	75	84	-4.38	น้ำ	ลดลง
9. หนอง	X.11A	บ้านไร่	ข้างเขื่อน	ไข่หรือไข่ก้น	8.20	219	4.98	51	39	-3.22	น้ำ	เพิ่มขึ้น





 กองพยากรณ์อากาศ กรมอุตุนิยมวิทยา กระทรวงดิจิทัลเพื่อเศรษฐกิจและสังคม		รายงานสรุปถึงเขตอากาศ ประจำวันวันที่ 23 กันยายน พ.ศ. 2562 ออกประกาศเวลา 1100 น.
ภาค	ภาคใต้และปริมณฑลเป็นอิเล็กทรอนิกส์ ตั้งแต่เวลา 0700 น. วันที่ 22 ก.ย. 62 ถึงเวลา 0700 น. วันที่ 23 ก.ย. 62	จุดมุดมีปีนอากาศหลักพื้นที่
เหนือ	มีปริมาณฝน 40 ของพื้นที่ มากที่สุด 35.6 มม. ที่ อ.เมือง จ.ลำปาง	ต่ำสุด 11.4 อตตอลอินบรอนท์ อ.เมือง จ.เชียงใหม่ ต่ำสุด 19.8 นครพนม อ.เมือง จ.เขียงราช สูงสุด 35.5 อ.เมือง จ.อุตรดิตถ์
ตะวันออกเฉียงเหนือ	มีปริมาณฝน 30 ของพื้นที่ มากที่สุด 65.4 มม. ที่ อ.หัวหมาก จ.นครราชสีมา	ต่ำสุด 13.0 เขียวฟ้าพันใต้วิบูลย์นคร อ.สูงเรือ จ.เลย ต่ำสุด 19.5 นครราชสีมา อ.เมือง จ.นครพนม สูงสุด 34.8 อ.โคกโพธิ์ อ.มหาสารคาม
กลาง	มีปริมาณฝน 60 ของพื้นที่ มากที่สุด 117.7 มม. ที่ อ.เมือง จ.สุพรรณบุรี	ต่ำสุด 22.4 อ.เมือง จ.กาญจนบุรี สูงสุด 33.0 อ.เมือง จ.สุพรรณบุรี
ตะวันออก	มีปริมาณฝน 90 ของพื้นที่ มากที่สุด 92.6 มม. ที่ อ.คลองขลุงนคร อ.คลองขลุง จ.ลพบุรี อ.วัดป่าชุมพล จ.สระบุรี	ต่ำสุด 17.6 สถานีอุตุนิยมวิทยา (ราชสีห์) อ.เมือง จ.นครนายก ต่ำสุด 23.0 นครพนม อ.สูงเรือ จ.ลพบุรี สูงสุด 31.5 อ.เมือง จ.ลพบุรี
ใต้และนิวก	มีปริมาณฝน 80 ของพื้นที่ มากที่สุด 104.0 มม. ที่ อ.เกาะลพบุรี จ.สุราษฎร์ธานี	ต่ำสุด 22.2 อ.พหลมั่ง จ.สุราษฎร์ธานี สูงสุด 33.5 อ.พหลมั่ง จ.สุราษฎร์ธานี
ใต้และนิวก	มีปริมาณฝน 70 ของพื้นที่ มากที่สุด 37.4 มม. ที่ อ.เกาะลพบุรี จ.พหลมั่ง	ต่ำสุด 22.9 อ.เหนือคลอง จ.กระบี่ สูงสุด 32.9 อ.เมือง จ.พัทลุง
กรุงเทพมหานครและปริมณฑล	มีปริมาณฝน 80 ของพื้นที่ มากที่สุด 75.2 มม. ที่ สถานีน้ำร้อน อ.เมือง จ.สมุทรปราการ	ต่ำสุด 23.8 ท่าอากาศยานสุวรรณภูมิ อ.บางพลี จ.สมุทรปราการ สูงสุด 31.5 อ.คลองหลวง จ.ปทุมธานี

วันนี้	กรุงเทพมหานคร	ดวงอาทิตย์ตกเวลา 18.14 น.
	ประกาศอากาศนำไทย และพหุประเทศ จ.สุโขทัย	ดวงอาทิตย์ตกเวลา 18.23 น.
วันพรุ่งนี้	เขตแดน อ.วังน้อย จ.สุพรรณบุรี	ดวงอาทิตย์ตกเวลา 05.46 น.
	อุทยานแห่งชาติอ่าวไทย จ.บ้าน	ดวงอาทิตย์ตกเวลา 06.05 น.

**ข่าวประชาสัมพันธ์** กรมอุตุนิยมวิทยา ประกาศถึงปริมาณน้ำฝนที่คาดว่าจะมีผลกระทบต่อการเกษตรและสุขภาพประชาชน

วันนี้ (23 ก.ย. 62)	น้ำท่วมหนักที่ เวลา 21.13 น.	สูงกว่าระดับทะเลปานกลาง - เมตร 97 เซนติเมตร
	และ เวลา - น.	สูงกว่าระดับทะเลปานกลาง - เมตร - เซนติเมตร
	น้ำท่วมหนักที่ เวลา 06.51 น.	ต่ำกว่าระดับทะเลปานกลาง - เมตร 45 เซนติเมตร
	และ เวลา - น.	สูงกว่าระดับทะเลปานกลาง - เมตร - เซนติเมตร
วันพรุ่งนี้ (24 ก.ย. 62)	น้ำท่วมหนักที่ เวลา 19.36 น.	สูงกว่าระดับทะเลปานกลาง 1 เมตร - เซนติเมตร
	และ เวลา - น.	สูงกว่าระดับทะเลปานกลาง - เมตร - เซนติเมตร
	น้ำท่วมหนักที่ เวลา 07.48 น.	ต่ำกว่าระดับทะเลปานกลาง - เมตร 45 เซนติเมตร
	และ เวลา - น.	สูงกว่าระดับทะเลปานกลาง - เมตร - เซนติเมตร

พยากรณ์อากาศประจำวันจันทร์ที่ 23 กันยายน พ.ศ. 2562  
ออกประกาศ เวลา 11.00 น.



**ภาคเหนือ**

มีฝนเป็นส่วนใหญ่  
มีฝนฟ้าคะนองร้อยละ 10 ต่อพื้นที่

30-34°C

**ภาคตะวันออกเฉียงเหนือ**

มีฝนเป็นส่วนใหญ่  
มีฝนฟ้าคะนองร้อยละ 20 ต่อพื้นที่

31-33°C

**ภาคกลาง**

มีฝนมาก  
มีฝนฟ้าคะนองร้อยละ 60 ต่อพื้นที่  
และมีฝนตกหนักบางแห่ง

26-33°C

**ภาคตะวันออก**

มีฝนมาก  
มีฝนฟ้าคะนอง ร้อยละ 70 ต่อพื้นที่  
และมีฝนตกหนักบางแห่ง  
พายุมีคลื่นสูง < 1 ม.  
บริเวณที่มีฝนฟ้าคะนองคลื่นสูง > 2 ม.

29-31°C

**ภาคใต้ฝั่งตะวันตก**

มีฝนเป็นส่วนใหญ่  
มีฝนฟ้าคะนองร้อยละ 60 ต่อพื้นที่  
และมีฝนตกหนักบางแห่ง  
พายุมีคลื่นสูง 1-2 ม.  
บริเวณที่มีฝนฟ้าคะนองคลื่นสูง > 2 ม.

30-33°C

**ภาคใต้ฝั่งตะวันออก**

มีฝนเป็นส่วนใหญ่  
มีฝนฟ้าคะนอง ร้อยละ 70 ต่อพื้นที่  
และมีฝนตกหนักบางแห่ง

29-31°C

**ลักษณะอากาศทั่วไป**

บริเวณภาคกลางตอนล่าง ภาคตะวันออก ภาคใต้ตอนบน รวมทั้งกรุงและกรุงเทพมหานครและปริมณฑล ยังคงมีฝนตกหนักบางแห่ง ขอให้ประชาชนในบริเวณที่เสี่ยงภัยบริเวณดังกล่าวระวังอันตรายจากฝนที่ตกหนักและฝนที่ตกสะสมไว้ด้วย ส่วนบริเวณภาคเหนือและภาคตะวันออกเฉียงเหนือ มีฝนลดลง และอุณหภูมิจะลดลง 1-3 องศาเซลเซียส

สำหรับทะเลอันดามันและอ่าวไทยมีคลื่นสูง 1-2 เมตร บริเวณที่มีฝนฟ้าคะนองคลื่นสูงมากกว่า 2 เมตร ชาวเรือควรเดินเรือด้วยความระมัดระวังโดยหลีกเลี่ยงการเดินเรือบริเวณที่มีฝนฟ้าคะนอง 2 เมตร ชาวเรือควรเดินเรือด้วยความระมัดระวังโดยหลีกเลี่ยงการเดินเรือบริเวณที่มีฝนฟ้าคะนอง

แผนที่แสดงพื้นที่เสี่ยงภัยฝนตกหนักถึงหนักมาก  
ประจำวันที่ 23 กันยายน พ.ศ. 2562  
ถึงเวลา 11.00 น. วันจันทร์ ถึง 11.00 น. วันอังคาร



1. กรุงเทพมหานคร
2. นครปฐม
3. สุพรรณบุรี
4. กาญจนบุรี
5. นครสวรรค์
6. อุทัยธานี
7. สิงห์บุรี
8. อ่างทอง
9. อ่างทอง
10. สิงห์บุรี

**พื้นที่เสี่ยงภัย**

- บริเวณพื้นที่เสี่ยงภัยฝนตกหนักมาก
- บริเวณพื้นที่เสี่ยงภัยฝนตกหนัก

ส่วนวิธีและพัฒนาพยากรณ์อากาศ ของพยากรณ์อากาศ กรมอุตุนิยมวิทยา



รายงานสถานการณ์พื้นที่  
เสี่ยงอุทกภัยน้ำหลากในเขต  
พื้นที่ลาดเชิงเขา

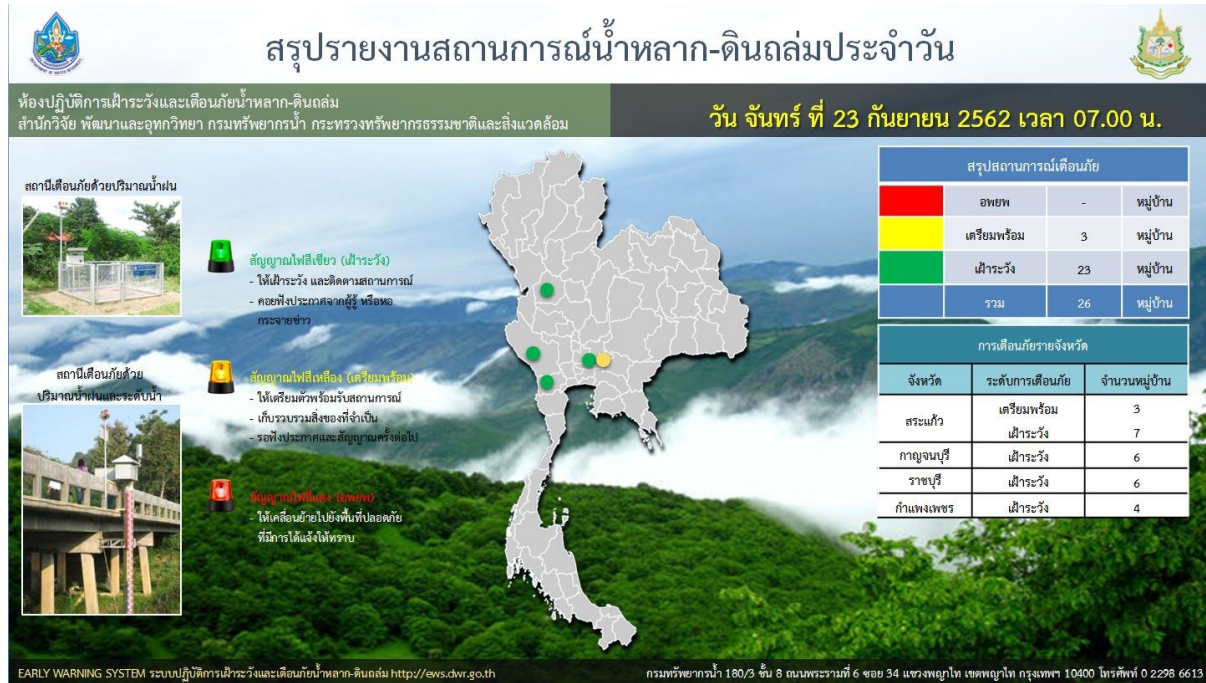


# รายงานสถานการณ์พื้นที่เสี่ยงอุทกภัยน้ำหลากในเขตพื้นที่ลาดเชิงเขา

วันที่ 23 กันยายน 2562 เวลา 07:00 น.

## 1) Early Warning System (23 ก.ย. 2562 เวลา 07.00 น)

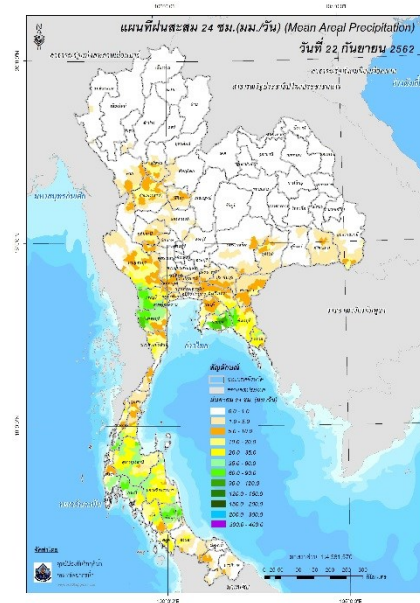
สถานี Early Warning System ที่มีฝนตกทั้งหมด 461 สถานี ครอบคลุม 1,009 หมู่บ้าน มีการแจ้งเตือนพร้อม 3 หมู่บ้าน และเฝ้าระวัง 23 หมู่บ้าน



ที่มา : สำนักวิจัย พัฒนาและอุทกวิทยา

## 2) ปริมาณฝน

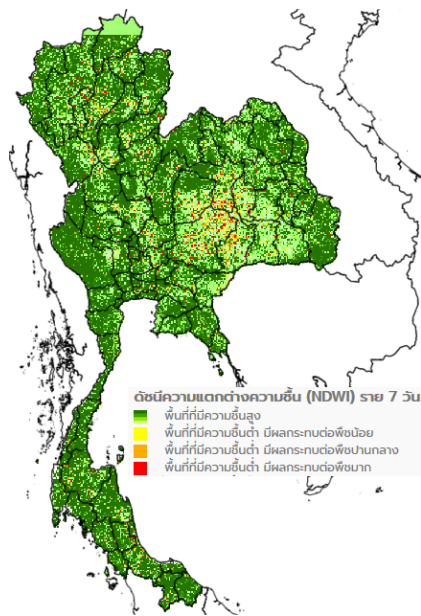
ผลการเปรียบเทียบปริมาณฝนสะสม 24 ชั่วโมง ของวันที่ 22 ถึง 23 กันยายน 2562 (เวลา 07:00น.) จากระบบของ Mekong River Commission Flash Flood Guidance System (MRCFFGS) แสดงให้เห็นว่ามีปริมาณฝนตกบริเวณภาคเหนือ ภาคตะวันออกเฉียงเหนือ และภาคกลาง มีปริมาณฝนสะสมประมาณ 10 – 20 มม./วัน ส่วนบริเวณภาคตะวันออก และภาคใต้ มีปริมาณฝนสะสมประมาณ 20 – 35 มม./วัน และบริเวณจังหวัดตราด จันทบุรี ระยอง ราชบุรี เพชรบุรี ชุมพร ระนอง สุราษฎร์ธานี กระบี่ พัทลุง และสงขลา มีปริมาณฝนสะสมประมาณ 60 – 90 มม./วัน



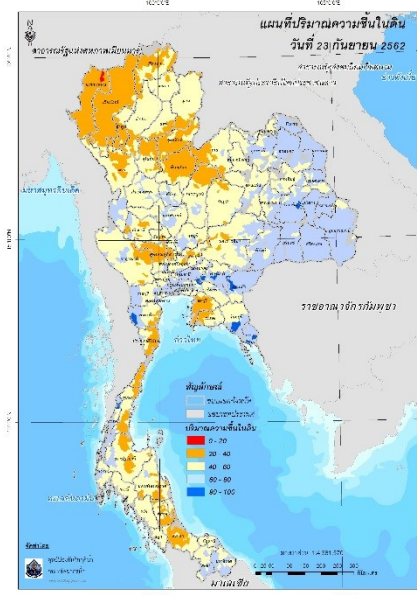
ปริมาณฝนสะสม 24 ชั่วโมง (MRCFFGS)

### 3) ปริมาณความชื้นในดิน

ปริมาณความชื้นในดินจากแผนที่ดาวเทียมของ Gistda (ดัชนีความแตกต่าง (NDWI) ราย 7 วัน) และค่าความชื้นในดินที่ได้จากระบบ MRCFFGS พบว่าพื้นที่บริเวณภาคตะวันออกเฉียงเหนือ ภาคกลาง ภาคตะวันออก และภาคใต้ มีค่าความชื้นอยู่ในเกณฑ์ประมาณร้อยละ 60 - 80 สถานะดังกล่าวหมายถึงดินในพื้นที่บริเวณดังกล่าว ยังสามารถรองรับปริมาณน้ำฝนได้อีกประมาณ 20% ก่อนที่จะเข้าสู่สภาพอิ่มตัว

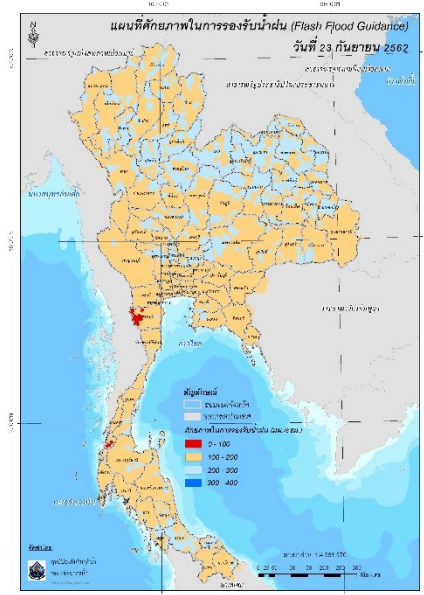


แผนที่ดาวเทียมของ Gistda  
(17 - 23 ก.ย. 62)



ปริมาณความชื้นในดิน (MRCFFG)

#### 4) ศักยภาพในการรองรับน้ำฝน FFG (Flash Flood Guidance)



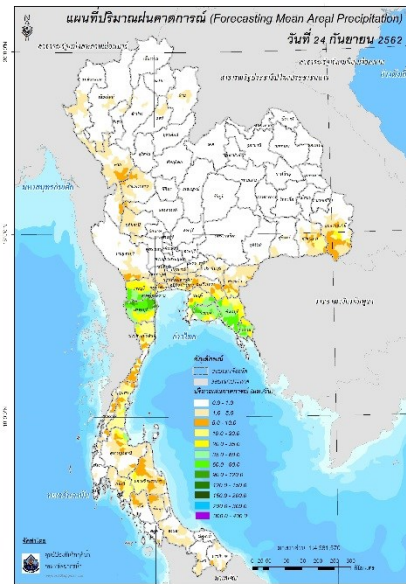
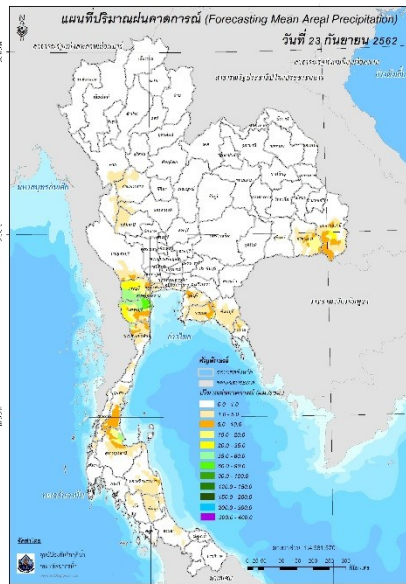
โดยศักยภาพในการรองรับน้ำฝนของพื้นที่จังหวัดเพชรบุรี และระนอง สามารถรองรับปริมาณฝนได้น้อยกว่า 100 มม./6ชม

FFG หมายถึง ค่าความสามารถในการรองรับปริมาณฝนของพื้นที่นั้นๆ ก่อนที่จะเกิดสภาวะน้ำล้นตลิ่งที่จุดออกของปลายพื้นที่ โดยค่า FFG 06-hr หมายถึง ปริมาณฝนที่จะส่งผลให้เกิดสภาวะน้ำล้นตลิ่งที่ปลายลุ่มน้ำในอีก 6 ชั่วโมงข้างหน้า (มม./6ชม.)

#### 5) ปริมาณฝนคาดการณ์ล่วงหน้า

ปริมาณฝนคาดการณ์ในวันที่ 23 กันยายน 2562 เวลา 13.00 น. บริเวณภาคตะวันออก ภาคตะวันออกเฉียงเหนือ และภาคใต้ จะมีปริมาณฝนสะสม 6 ชั่วโมงข้างหน้า 5 - 10 มม. ส่วนบริเวณอุบลราชธานี และระยอง จะมีปริมาณฝนสะสม 6 ชั่วโมงข้างหน้า 20 - 35 มม. และบริเวณจังหวัดตราด เพชรบุรี ประจวบคีรีขันธ์ และสุราษฎร์ธานี จะมีปริมาณฝนสะสม 6 ชั่วโมงข้างหน้า 35 - 60 มม.

ปริมาณฝนคาดการณ์ในวันที่ 24 กันยายน 2562 เวลา 07.00 น. ทั่วทั้งประเทศไทยจะมีปริมาณฝนเพิ่มขึ้น บริเวณภาคเหนือ ภาคตะวันออกเฉียงเหนือ และภาคกลาง จะมีปริมาณฝนสะสม 24 ชั่วโมงข้างหน้า 5 - 10 มม. ส่วนบริเวณภาคตะวันออก ภาคตะวันตก และภาคใต้ จะมีปริมาณฝนสะสม 24 ชั่วโมงข้างหน้า 35 - 60 มม. และบริเวณจังหวัดตราด จันทบุรี ระยอง ชลบุรี ราชบุรี และเพชรบุรี จะมีปริมาณฝนสะสม 24 ชั่วโมงข้างหน้า 60 - 90 มม.



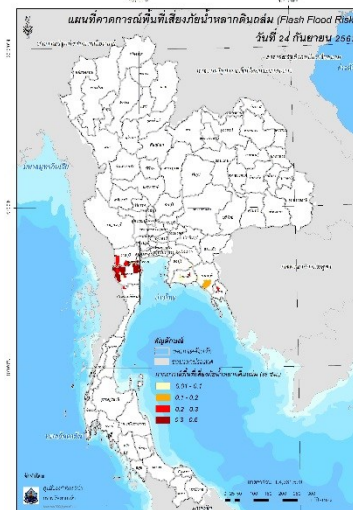
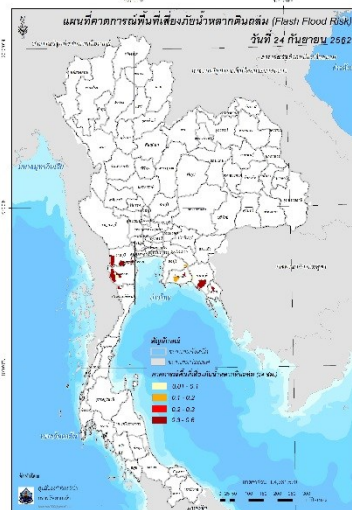
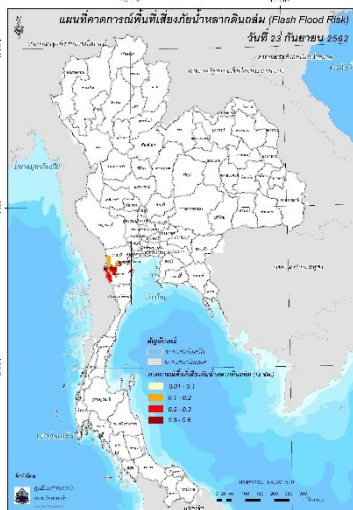
ปริมาณฝนคาดการณ์ในวันที่ 23 กันยายน 2562

ปริมาณฝนคาดการณ์ในวันที่ 24 กันยายน 2562

6) ความเสี่ยงจากน้ำท่วม

- การคาดการณ์พื้นที่เสี่ยงภัยน้ำหลากดินถล่มจากข้อมูล MRCFFGS วันที่ 23 กันยายน 2562 ในอีก 12 ชม. 24 ชม. และ 36 ชม. พบพื้นที่เสี่ยงบริเวณจังหวัดตราด(อ.เมือง อ.เขาสมิง อ.บ่อไร่) ราชบุรี(อ.ปากท่อ อ.บ้านคา) และเพชรบุรี (อ.เมือง อ.เขาย้อย อ.หนองหญ้าปล้อง อ.ท่ายาง อ.บ้านลาด อ.บ้านแหลม อ.แก่งกระจาน)

แผนที่แสดงการคาดการณ์พื้นที่เสี่ยงภัยน้ำหลากดินถล่ม วันที่ 23 กันยายน 2562



วันที่ 23 ก.ย. 2562 (19:00 น.)

วันที่ 24 ก.ย. 2562 (07:00 น.)

วันที่ 24 ก.ย. 2562 (19:00 น.)

คำแนะนำ: ข้อมูลดังกล่าวเป็นการคาดการณ์พื้นที่เสี่ยงภัยน้ำหลาก โดยอาศัยข้อมูลปริมาณฝนจากดาวเทียม ดังนั้นรายงานฉบับนี้ควรใช้งานควบคู่ไปกับการตรวจวัดปริมาณฝนจริงภาคสนาม และข้อมูลจากเรดาร์ เพื่อประกอบการตัดสินใจ

ปริมาณฝนสะสมปี

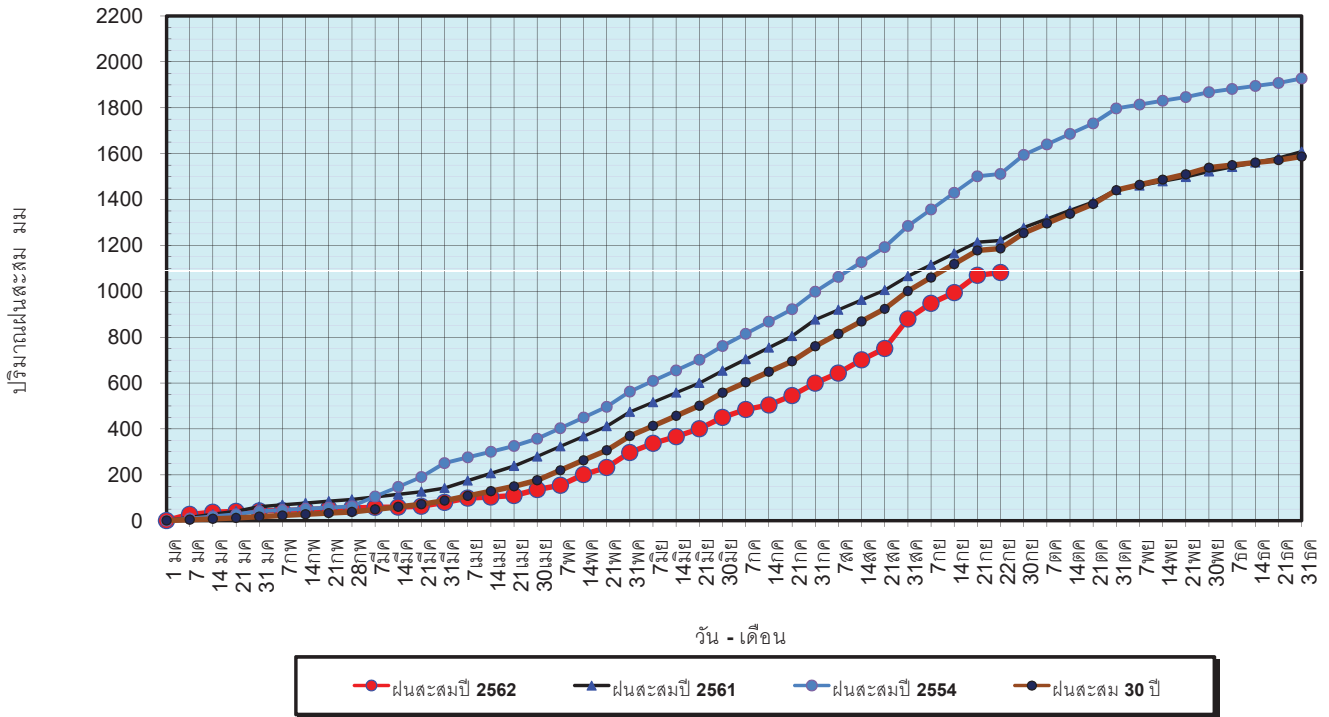
พ.ศ. ๒๕๖๑ และ ๒๕๖๒

เทียบค่าเฉลี่ย ๓๐ ปี



วันที่ 22 กันยายน 2562  
 ฝน30ปี = 1,186.33 มม. (สะสมทั้งปี = 1,587.70 มม.)  
 ปี61 = 1,221.10 มม. (สะสมทั้งปี = 1,608.74 มม.)  
 ปี62 = 1,081.71 มม.  
 เปรียบเทียบกับ ปี 61 **มีค่าน้อยกว่า** -139.39 มม.  
 เปรียบเทียบกับฝนเฉลี่ย 30 ปี **มีค่าน้อยกว่า** -104.62 มม.

ปริมาณฝนสะสมปี 2554-2561-2562 เทียบกับค่าเฉลี่ย 30 ปี



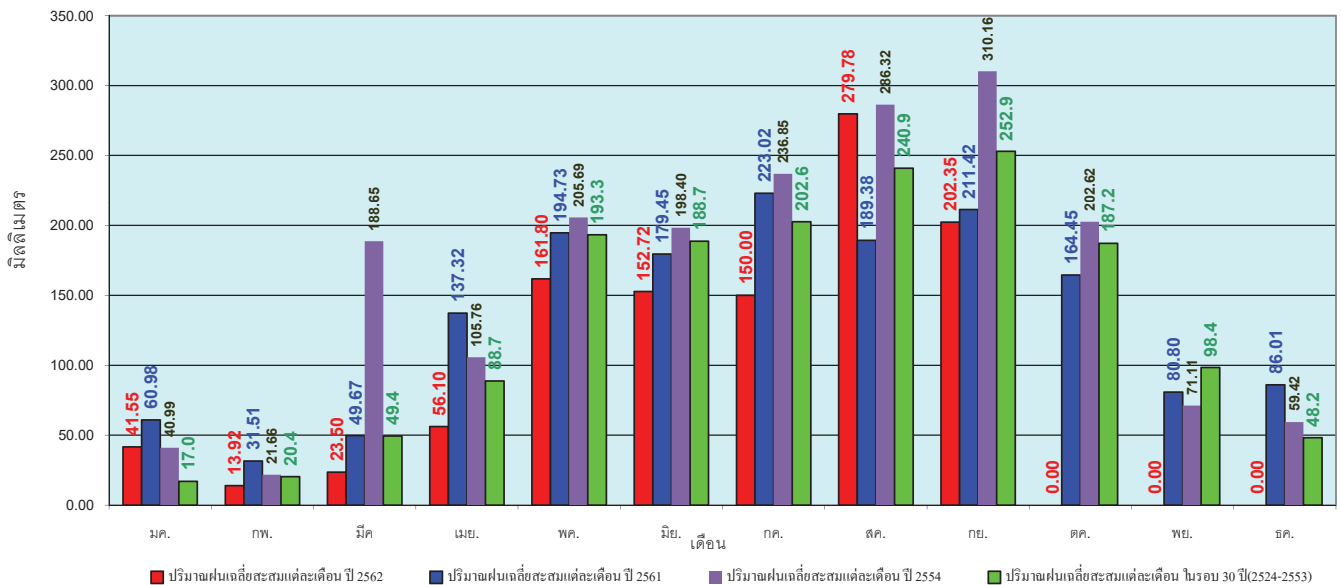
ข้อมูลจากกรมอุตุนิยมวิทยาจำนวน 122 สถานีข้อมูลปริมาณฝนสะสมถึง วันที่ 22 กันยายน 2562



ศูนย์เมขลา ศูนย์ป้องกันวิกฤตการณ์ กรมทรัพยากรน้ำ

วันที่ 22 กันยายน 2562  
 ฝน30ปี = 1,186.33 มม. (สะสมทั้งปี = 1,587.50 มม.)  
 ปี61 = 1,221.10 มม. (สะสมทั้งปี = 1,608.74 มม.)  
 ปี62 = 1,081.71 มม.  
 เปรียบเทียบกับ ปี 61 **มีค่าน้อยกว่า** -139.39 มม.  
 เปรียบเทียบกับฝนเฉลี่ย 30 ปี **มีค่าน้อยกว่า** -104.62 มม.

ปริมาณฝนเฉลี่ยรายเดือนของประเทศ



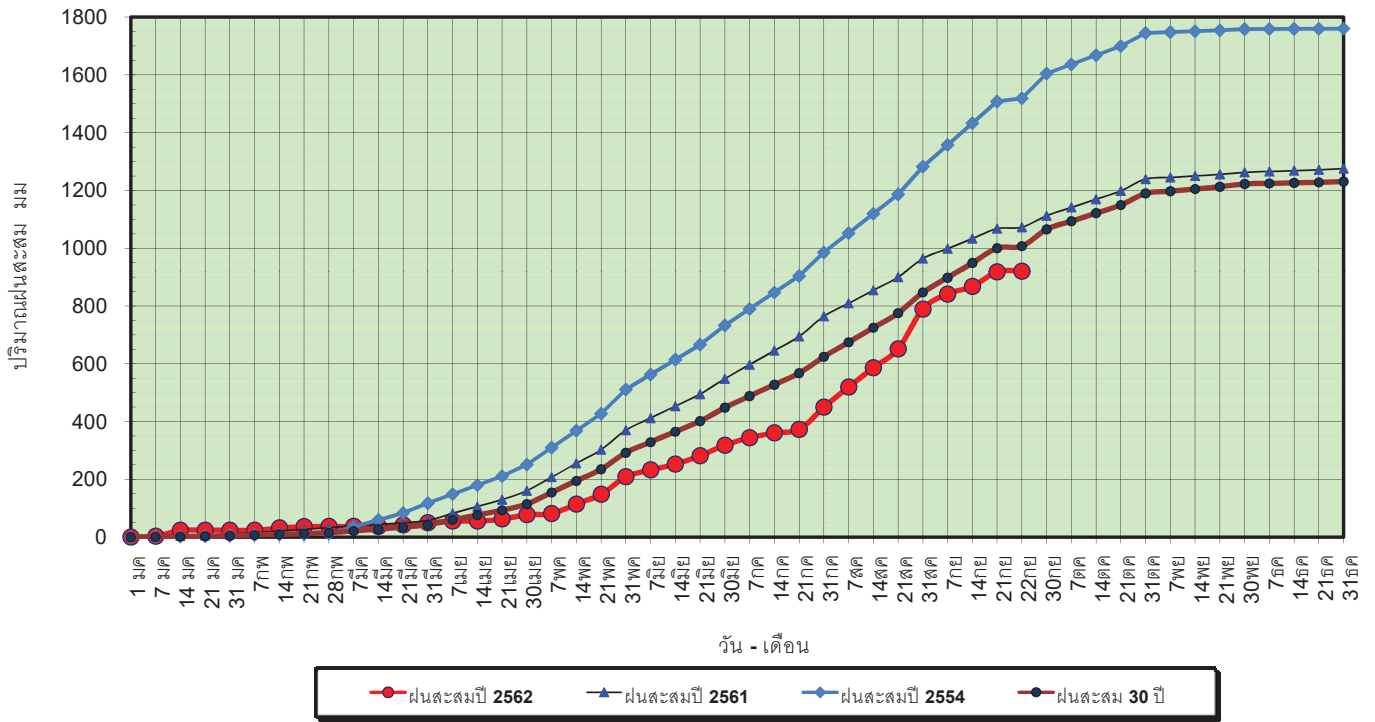
ข้อมูลจากกรมอุตุนิยมวิทยาจำนวน 122 สถานีข้อมูลปริมาณฝนสะสมถึง วันที่ 22 กันยายน 2562



ศูนย์เมขลา ศูนย์ป้องกันวิกฤตการณ์ กรมทรัพยากรน้ำ

วันที่ 22 กันยายน 2562  
 ฝน30ปี = 1,007.49 มม. (สะสมทั้งปี = 1,230.90 มม.)  
 ปี61 = 1,073.11 มม. (สะสมทั้งปี = 1,276.02 มม.)  
 ปี62 = 920.78 มม.  
 เปรียบเทียบกับ ปี 61 **มีค่าน้อยกว่า** -152.33 มม.  
 เปรียบเทียบกับฝนเฉลี่ย 30 ปี **มีค่าน้อยกว่า** -86.71 มม.

### ปริมาณฝนสะสมภาคเหนือ



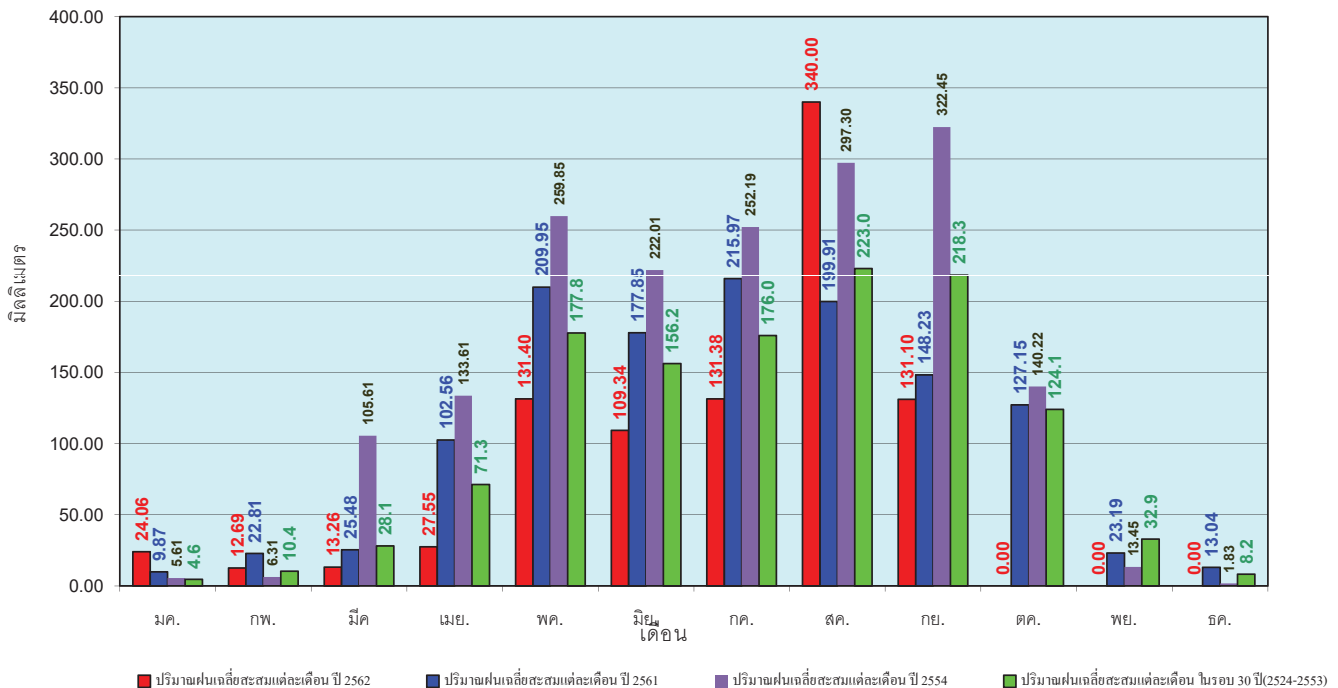
ข้อมูลจากกรมอุตุนิยมวิทยาจำนวน 32 สถานีข้อมูลปริมาณฝนสะสมถึง วันที่ 22 กันยายน 2562



ศูนย์เมขลา ศูนย์ป้องกันวิกฤตน้ำ กรมทรัพยากรน้ำ

วันที่ 22 กันยายน 2562  
 ฝน30ปี = 1,007.49 มม. (สะสมทั้งปี = 1,230.90 มม.)  
 ปี61 = 1,073.11 มม. (สะสมทั้งปี = 1,276.02 มม.)  
 ปี62 = 920.78 มม.  
 เปรียบเทียบกับ ปี 61 **มีค่าน้อยกว่า** -152.33 มม.  
 เปรียบเทียบกับฝนเฉลี่ย 30 ปี **มีค่าน้อยกว่า** -86.71 มม.

### ปริมาณฝนเฉลี่ยสะสมรายเดือน ภาคเหนือ



ข้อมูลจากกรมอุตุนิยมวิทยาจำนวน 32 สถานีข้อมูลปริมาณฝนสะสมถึง วันที่ 22 กันยายน 2562

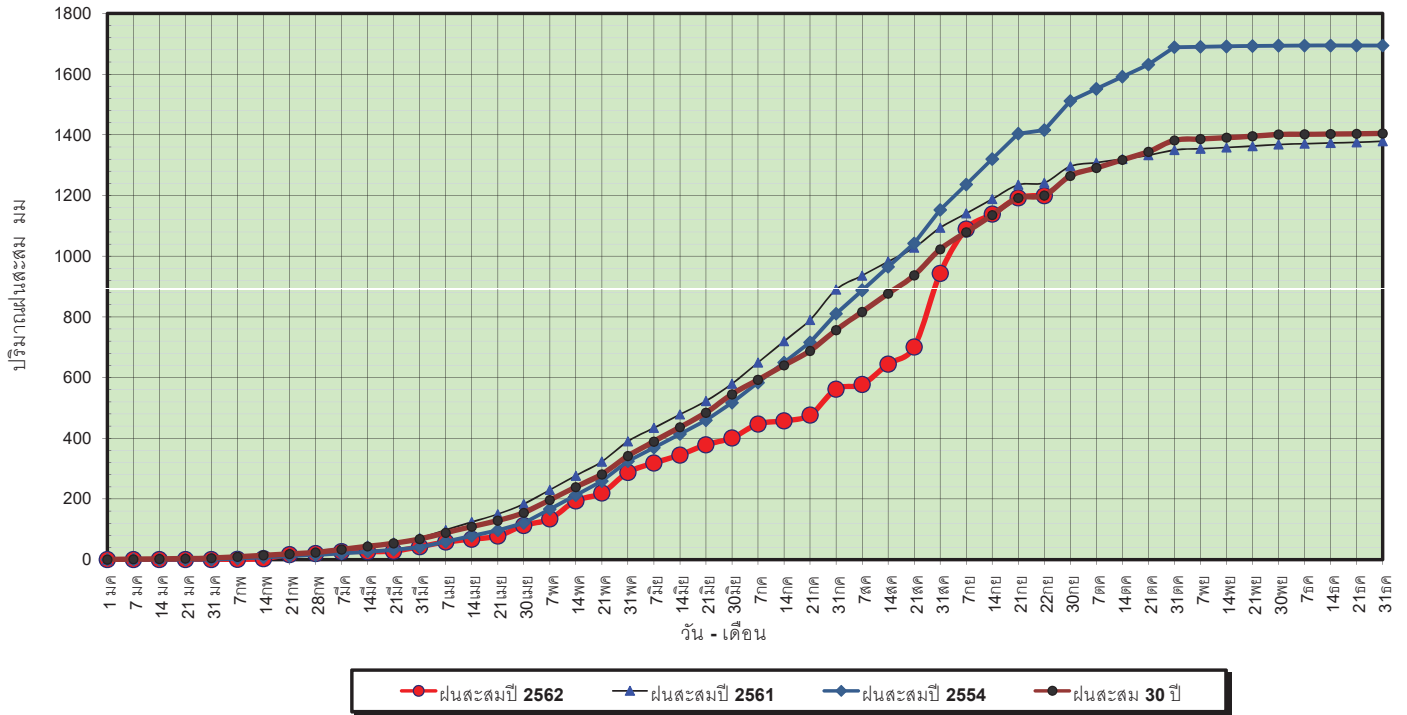


ศูนย์เมขลา ศูนย์ป้องกันวิกฤตน้ำ กรมทรัพยากรน้ำ



วันที่ 22 กันยายน 2562  
 ฝน30ปี = 1,199.87 มม. (สะสมทั้งปี = 1,404.50 มม.)  
 ปี61 = 1,242.33 มม. (สะสมทั้งปี = 1,379.22 มม.)  
 ปี62 = 1,199.18 มม.  
 เปรียบเทียบกับ ปี 61 **มีค่าน้อยกว่า -43.15 มม.**  
 เปรียบเทียบกับฝนเฉลี่ย 30 ปี **มีค่าน้อยกว่า -0.68 มม.**

### ปริมาณฝนสะสมภาคตะวันออกเฉียงเหนือ



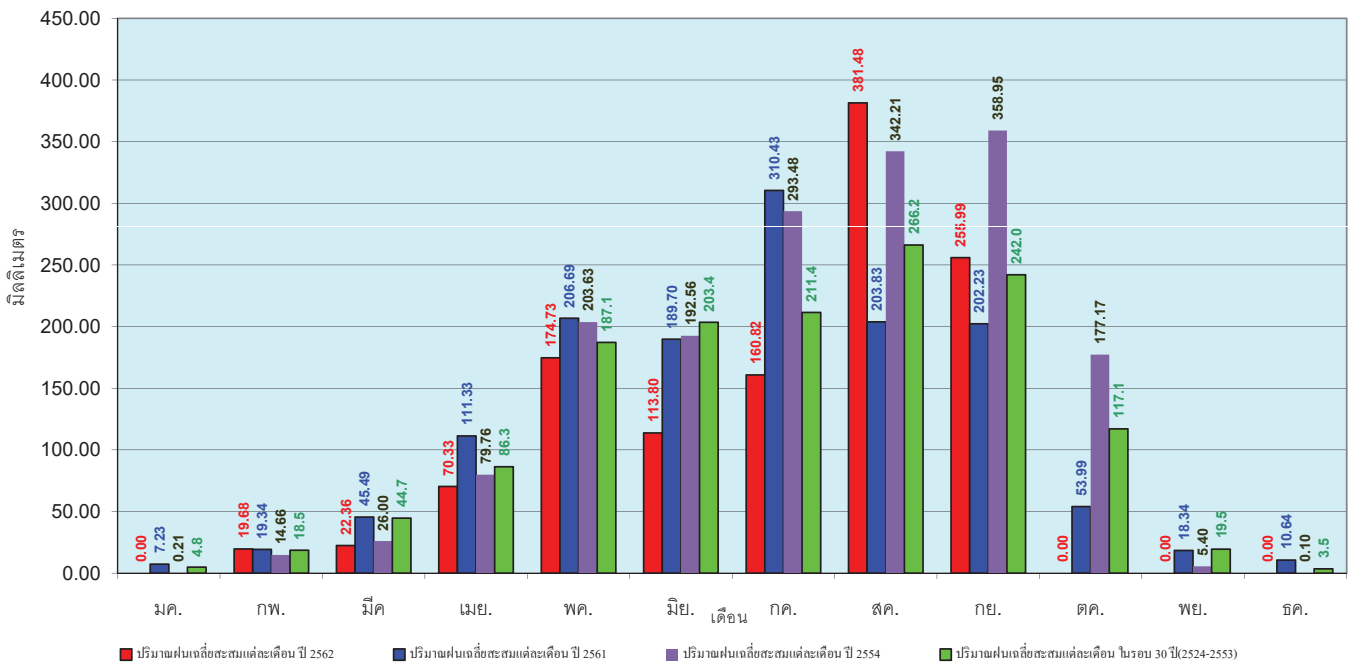
ข้อมูลจากกรมอุตุนิยมวิทยาจำนวน 28  
 สถานีข้อมูลปริมาณฝนสะสมถึง วันที่  
 22 กันยายน 2562



ศูนย์เมขลา ศูนย์ป้องกันวิกฤตน้ำ กรมทรัพยากรน้ำ

วันที่ 22 กันยายน 2562  
 ฝน30ปี = 1,199.87 มม. (สะสมทั้งปี = 1,404.50 มม.)  
 ปี61 = 1,242.33 มม. (สะสมทั้งปี = 1,379.22 มม.)  
 ปี62 = 1,199.18 มม.  
 เปรียบเทียบกับ ปี 61 **มีค่าน้อยกว่า -43.15 มม.**  
 เปรียบเทียบกับฝนเฉลี่ย 30 ปี **มีค่าน้อยกว่า -0.68 มม.**

### ปริมาณฝนเฉลี่ยสะสมรายเดือน ภาคตะวันออกเฉียงเหนือ



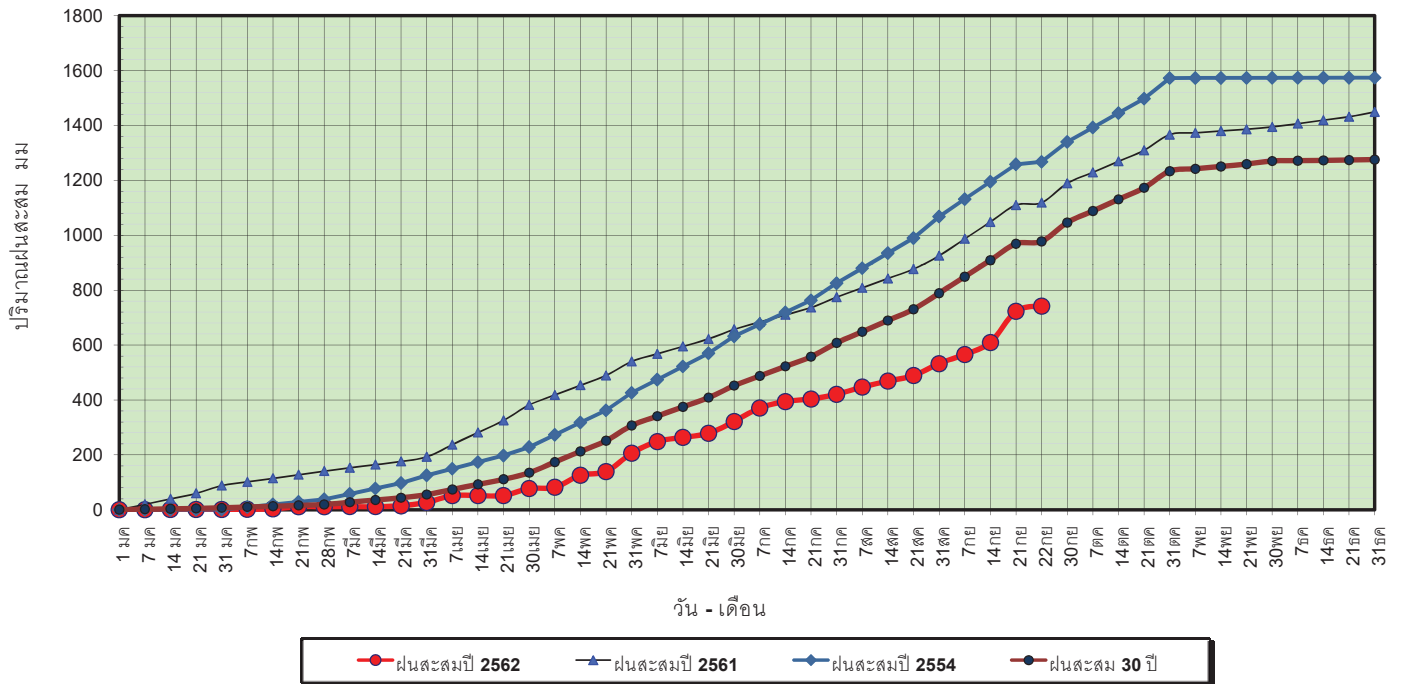
ข้อมูลจากกรมอุตุนิยมวิทยาจำนวน 28  
 สถานีข้อมูลปริมาณฝนสะสมถึง วันที่  
 22 กันยายน 2562



ศูนย์เมขลา ศูนย์ป้องกันวิกฤตน้ำ กรมทรัพยากรน้ำ

วันที่ 22 กันยายน 2562  
 ฝน30ปี = 977.19 มม. (สะสมทั้งปี = 1,275.20 มม.)  
 ปี61 = 1,118.73 มม. (สะสมทั้งปี = 1,449.20 มม.)  
 ปี62 = 741.86 มม.  
 เปรียบเทียบกับ ปี 61 **มีค่าน้อยกว่า** -376.87 มม.  
 เปรียบเทียบกับฝนเฉลี่ย 30 ปี **มีค่าน้อยกว่า** -235.33 มม.

### ปริมาณฝนสะสมภาคกลาง

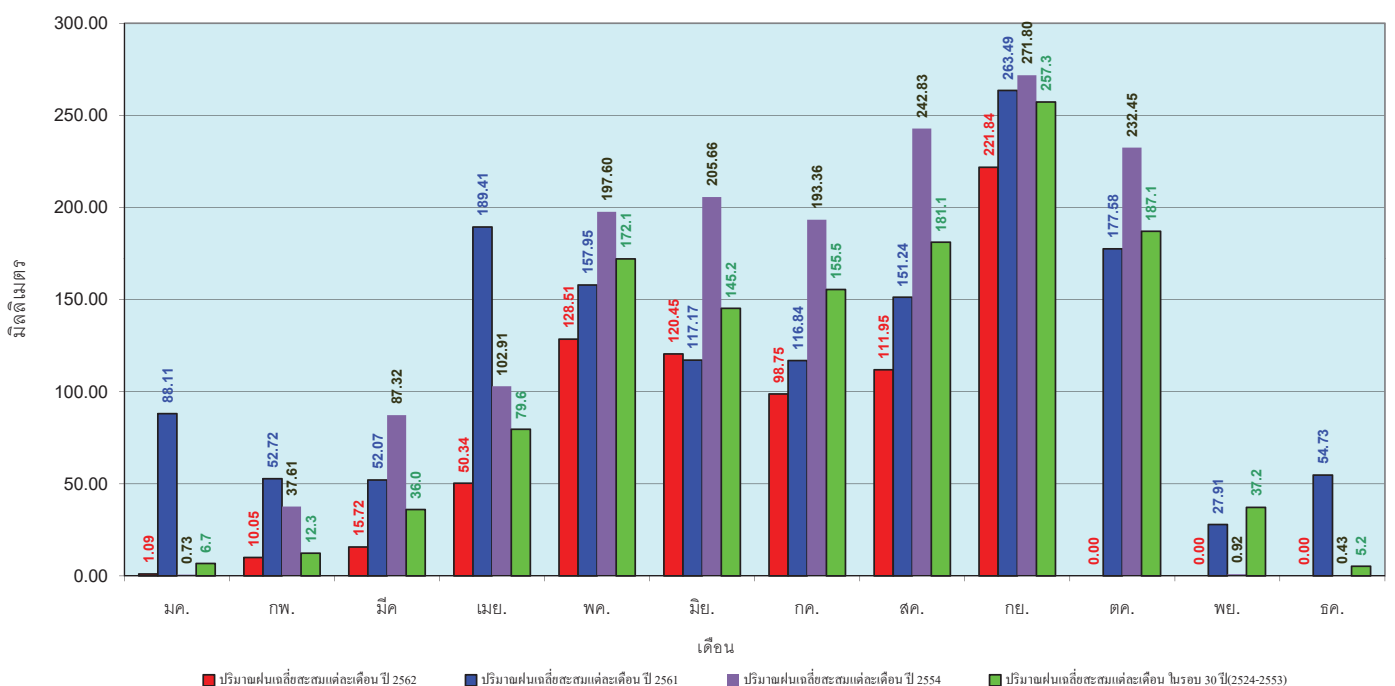


ข้อมูลจากกรมอุตุนิยมวิทยาจำนวน 13 สถานีข้อมูลปริมาณฝนสะสมถึง วันที่ 22 กันยายน 2562

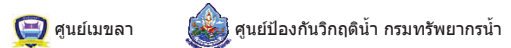


วันที่ 22 กันยายน 2562  
 ฝน30ปี = 977.19 มม. (สะสมทั้งปี = 1,275.20 มม.)  
 ปี61 = 1,118.73 มม. (สะสมทั้งปี = 1,449.20 มม.)  
 ปี62 = 741.86 มม.  
 เปรียบเทียบกับ ปี 61 **มีค่าน้อยกว่า** -376.87 มม.  
 เปรียบเทียบกับฝนเฉลี่ย 30 ปี **มีค่าน้อยกว่า** -235.33 มม.

### ปริมาณฝนเฉลี่ยสะสมรายเดือน ภาคกลาง

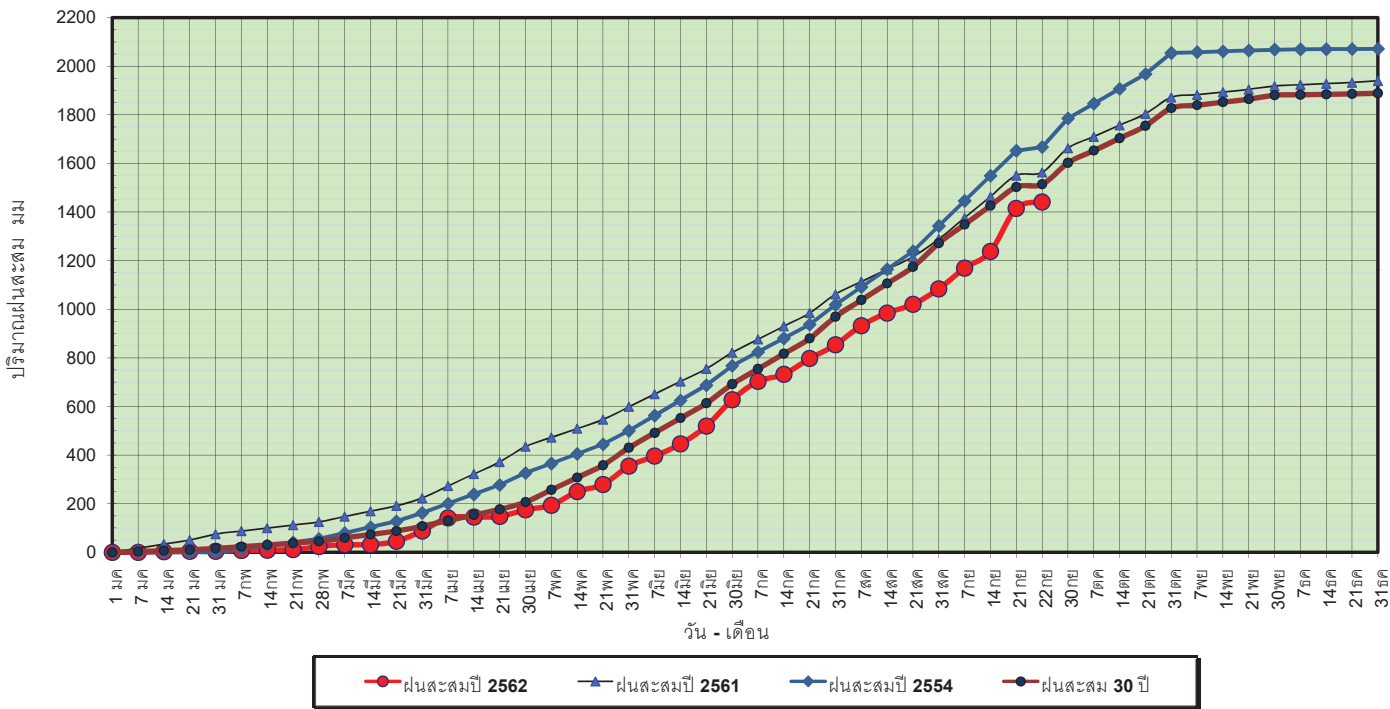


ข้อมูลจากกรมอุตุนิยมวิทยาจำนวน 13 สถานีข้อมูลปริมาณฝนสะสมถึง วันที่ 22 กันยายน 2562



วันที่ 22 กันยายน 2562  
 ฝน30ปี = 1,514.27 มม. (สะสมทั้งปี = 1,888.80 มม.)  
 ปี61 = 1,562.72 มม. (สะสมทั้งปี = 1,939.43 มม.)  
 ปี62 = 1,440.79 มม.  
 เปรียบเทียบกับ ปี 61 **มีค่าน้อยกว่า** -121.92 มม.  
 เปรียบเทียบกับฝนเฉลี่ย 30 ปี **มีค่าน้อยกว่า** -73.48 มม.

### ปริมาณฝนสะสมภาคตะวันออก



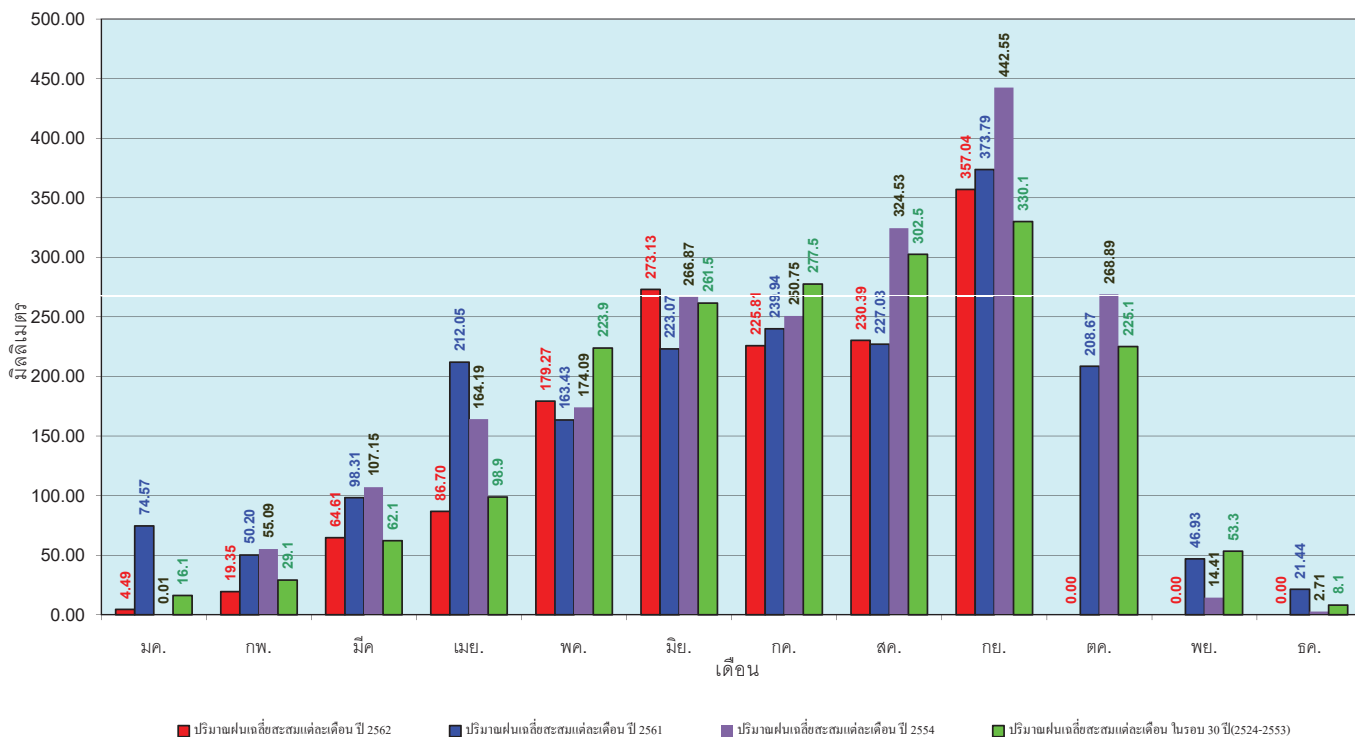
ข้อมูลจากกรมอุตุนิยมวิทยาจำนวน 15 สถานีข้อมูลปริมาณฝนสะสมถึง วันที่ 22 กันยายน 2562



ศูนย์เมฆขลา ศูนย์ป้องกันวิกฤตน้ำ กรมทรัพยากรน้ำ

วันที่ 22 กันยายน 2562  
 ฝน30ปี = 1,514.27 มม. (สะสมทั้งปี = 1,888.80 มม.)  
 ปี61 = 1,562.72 มม. (สะสมทั้งปี = 1,939.43 มม.)  
 ปี62 = 1,440.79 มม.  
 เปรียบเทียบกับ ปี 61 **มีค่าน้อยกว่า** -121.92 มม.  
 เปรียบเทียบกับฝนเฉลี่ย 30 ปี **มีค่าน้อยกว่า** -73.48 มม.

### ปริมาณฝนเฉลี่ยสะสมรายเดือน ภาคตะวันออก



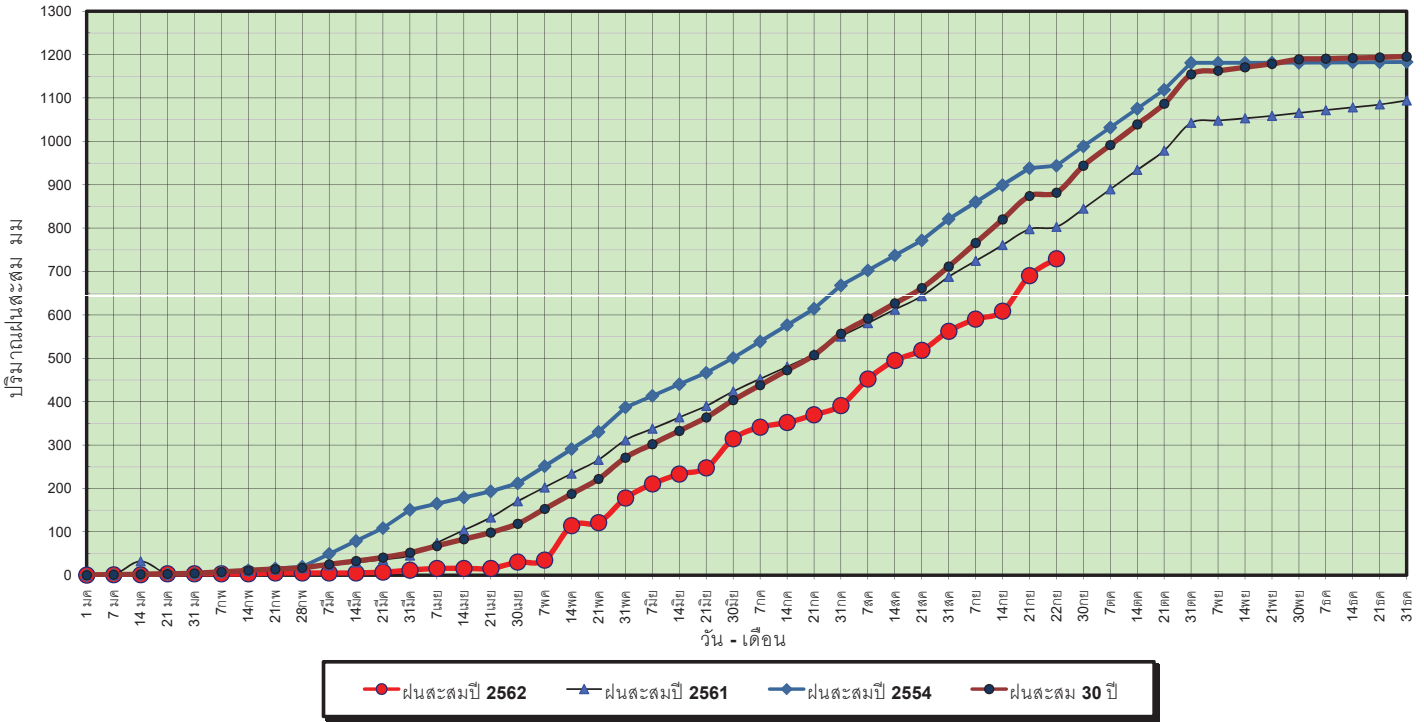
ข้อมูลจากกรมอุตุนิยมวิทยาจำนวน 15 สถานีข้อมูลปริมาณฝนสะสมถึง วันที่ 22 กันยายน 2562



ศูนย์เมฆขลา ศูนย์ป้องกันวิกฤตน้ำ กรมทรัพยากรน้ำ

วันที่ 22 กันยายน 2562  
 ฝน30ปี = 881.98 มม. (สะสมทั้งปี = 1,195.72 มม.)  
 ปี61 = 803.11 มม. (สะสมทั้งปี = 1,094.42 มม.)  
 ปี62 = 729.70 มม.  
 เปรียบเทียบกับ ปี 61 **มีค่าน้อยกว่า** -73.41 มม.  
 เปรียบเทียบกับฝนเฉลี่ย 30 ปี **มีค่าน้อยกว่า** -152.28 มม.

### ปริมาณฝนสะสมภาคตะวันตก



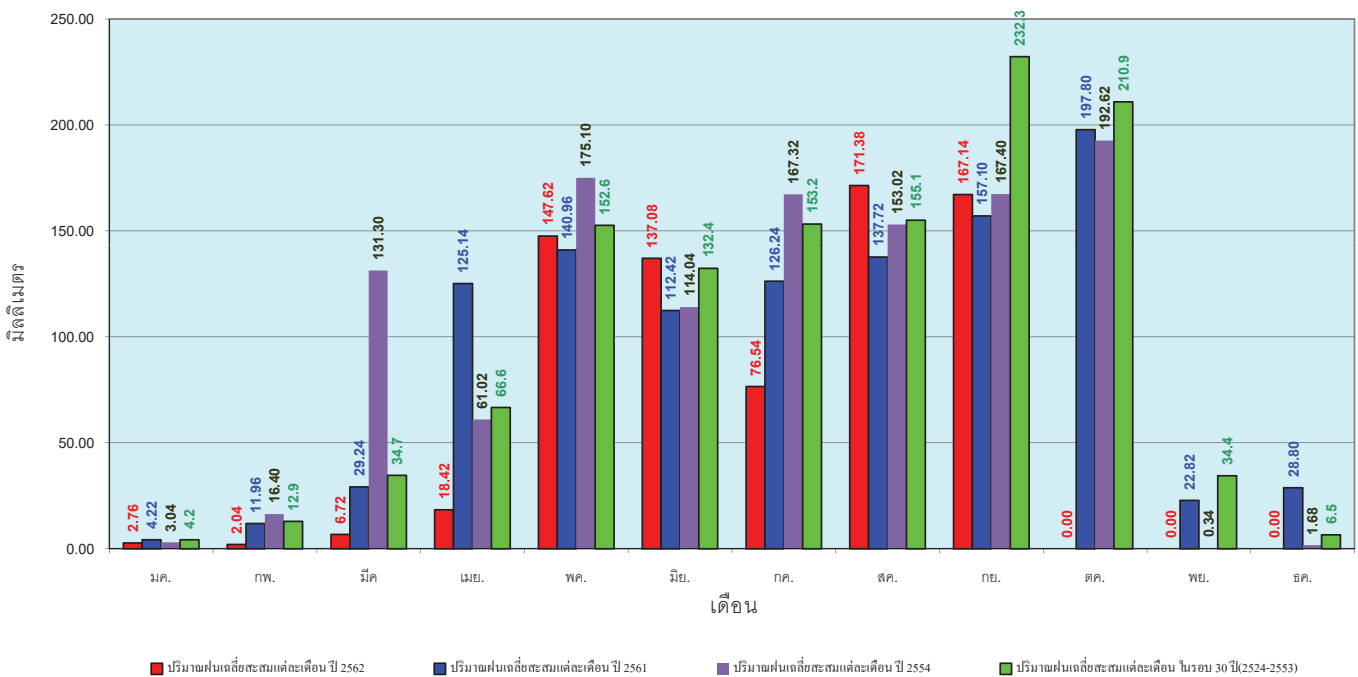
ข้อมูลจากกรมอุตุนิยมวิทยาจำนวน 5  
 สถานีข้อมูลปริมาณฝนสะสมถึง วันที่  
 22 กันยายน 2562



ศูนย์เมขลา ศูนย์ป้องกันวิกฤตน้ำ กรมทรัพยากรน้ำ

วันที่ 22 กันยายน 2562  
 ฝน30ปี = 881.98 มม. (สะสมทั้งปี = 1,195.72 มม.)  
 ปี61 = 803.11 มม. (สะสมทั้งปี = 1,094.42 มม.)  
 ปี62 = 729.70 มม.  
 เปรียบเทียบกับ ปี 61 **มีค่าน้อยกว่า** -73.41 มม.  
 เปรียบเทียบกับฝนเฉลี่ย 30 ปี **มีค่าน้อยกว่า** -152.28 มม.

### ปริมาณฝนเฉลี่ยสะสมรายเดือน ภาคตะวันตก



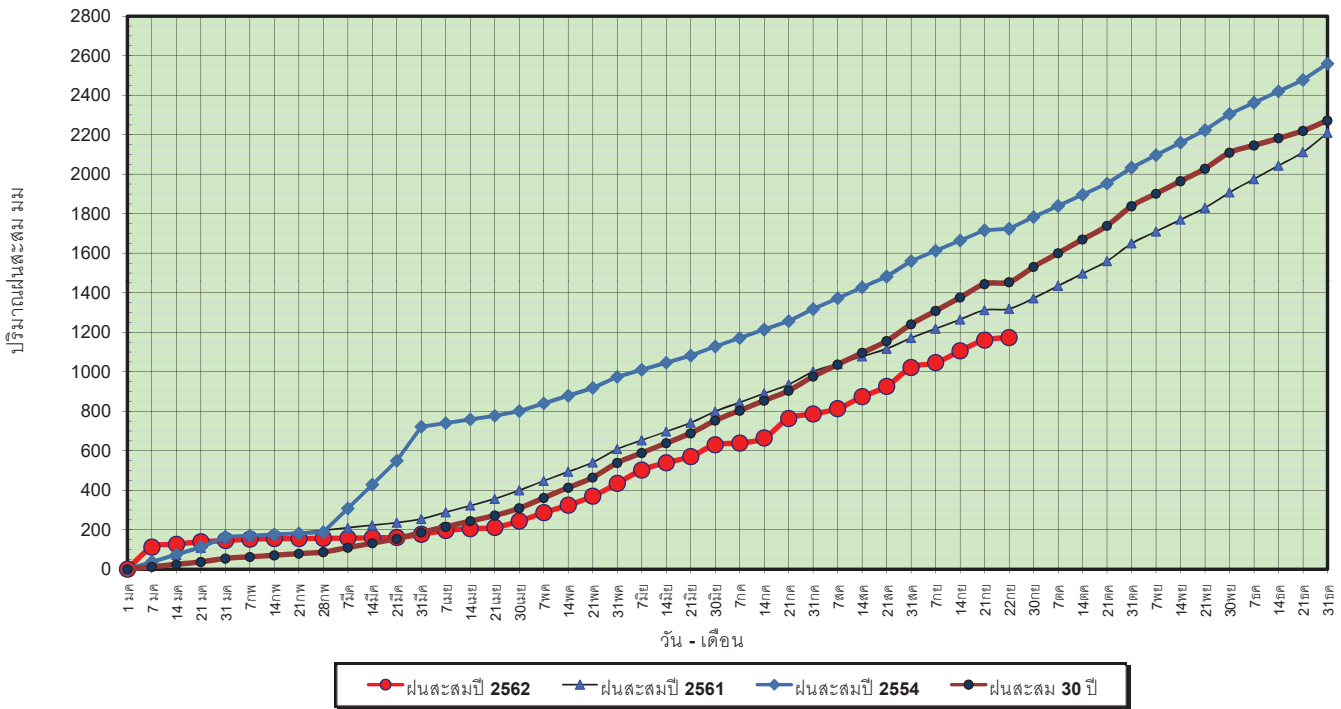
ข้อมูลจากกรมอุตุนิยมวิทยาจำนวน 5  
 สถานีข้อมูลปริมาณฝนสะสมถึง วันที่  
 22 กันยายน 2562



ศูนย์เมขลา ศูนย์ป้องกันวิกฤตน้ำ กรมทรัพยากรน้ำ

วันที่ 22 กันยายน 2562  
 ฝน30ปี = 1,453.26 มม. (สะสมทั้งปี = 2,271.55 มม.)  
 ปี61 = 1,318.20 มม. (สะสมทั้งปี = 2,209.13 มม.)  
 ปี62 = 1,173.19 มม.  
 เปรียบเทียบกับ ปี 61 **มีค่าน้อยกว่า** -145.01 มม.  
 เปรียบเทียบกับฝนเฉลี่ย 30 ปี **มีค่าน้อยกว่า** -280.07 มม.

### ปริมาณฝนสะสมภาคใต้

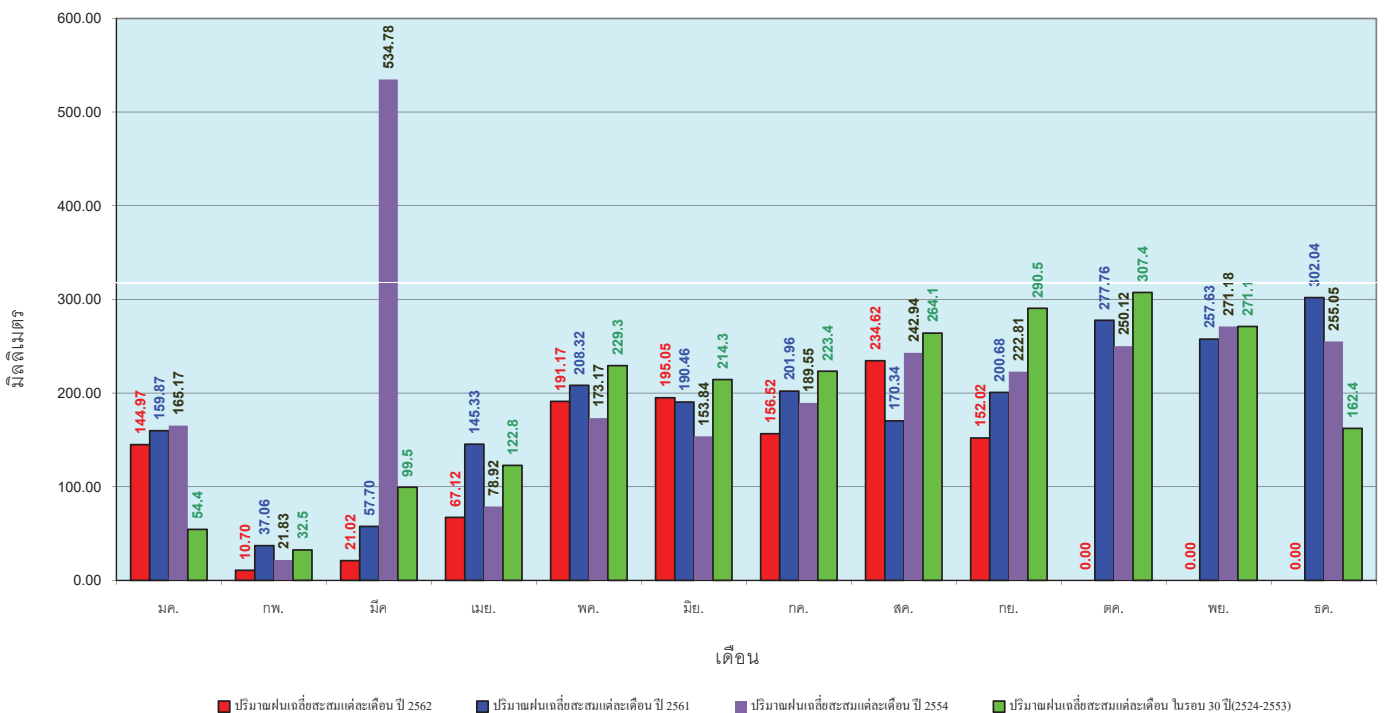


ข้อมูลจากกรมอุตุนิยมวิทยาจำนวน 29  
 สถานีข้อมูลปริมาณฝนสะสมถึง วันที่  
 22 กันยายน 2562



วันที่ 22 กันยายน 2562  
 ฝน30ปี = 1,453.26 มม. (สะสมทั้งปี = 2,271.55 มม.)  
 ปี61 = 1,318.20 มม. (สะสมทั้งปี = 2,209.13 มม.)  
 ปี62 = 1,173.19 มม.  
 เปรียบเทียบกับ ปี 61 **มีค่าน้อยกว่า** -145.01 มม.  
 เปรียบเทียบกับฝนเฉลี่ย 30 ปี **มีค่าน้อยกว่า** -280.07 มม.

### ปริมาณฝนเฉลี่ยสะสมรายเดือน ภาคใต้



ข้อมูลจากกรมอุตุนิยมวิทยาจำนวน 29  
 สถานีข้อมูลปริมาณฝนสะสมถึง วันที่  
 22 กันยายน 2562



สถานการณ์น้ำในอ่างเก็บน้ำ  
ขนาดใหญ่ และขนาดกลาง





รายงานสถานการณ์น้ำ  
รายลุ่มน้ำ





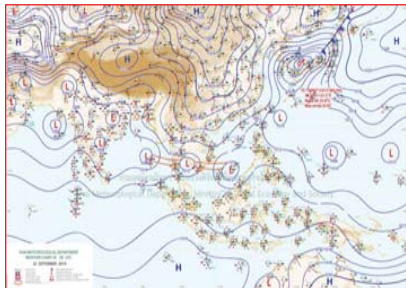
## รายงานสถานการณ์น้ำลุ่มน้ำยมและน่าน วันที่ 23 กันยายน 2562

### 1) สภาพภูมิอากาศ

#### ลักษณะอากาศทั่วไป (ที่มา: กรมอุตุนิยมวิทยา)

บริเวณภาคกลางตอนล่าง ภาคตะวันออก ภาคใต้ตอนบน รวมทั้งกรุงเทพมหานครและปริมณฑล ยังมีฝนตกหนักบางแห่ง ขอให้ประชาชนในพื้นที่เสี่ยงภัยบริเวณดังกล่าวระวังอันตรายจากฝนที่ตกหนักและฝนที่ตกสะสมไว้ด้วย ส่วนบริเวณภาคเหนือตอนบน และภาคตะวันออกเฉียงเหนือตอนบน มีปริมาณฝนลดลง สำหรับทะเลอันดามันตอนบนและอ่าวไทยตอนบนมีคลื่นสูงประมาณ 2 เมตร บริเวณที่มีฝนฟ้าคะนองคลื่นสูงมากกว่า 2 เมตร ชาวเรือควรเดินเรือด้วยความระมัดระวังโดยหลีกเลี่ยงการเดินเรือบริเวณที่มีฝนฟ้าคะนอง

มีเมฆเป็นส่วนมาก กับมีฝนฟ้าคะนอง ร้อยละ 30 ของพื้นที่ ส่วนมากบริเวณจังหวัดแม่ฮ่องสอน เชียงใหม่ ลำพูน ลำปาง ตาก และกำแพงเพชร อุณหภูมิต่ำสุด 21-24 องศาเซลเซียส อุณหภูมิสูงสุด 31-33 องศาเซลเซียส **ผลคาดการณ์ปริมาณน้ำฝนล่วงหน้า 1-7 วัน** ในวันที่ 21 ก.ย. มีฝนฟ้าคะนอง ร้อยละ 40-60 ของพื้นที่ กับมีฝนตกหนักบางแห่ง ลมแปรปรวน ความเร็ว 10-20 กม./ชม. ส่วนในช่วงวันที่ 22 - 27 ก.ย. มีฝนฟ้าคะนอง ร้อยละ 10-20 ของพื้นที่ และมีอุณหภูมิลดลง 2-4 องศาเซลเซียส ลมตะวันออก ความเร็ว 15-25 กม./ชม. อุณหภูมิต่ำสุด 22-25 องศาเซลเซียส อุณหภูมิสูงสุด 32-35 องศาเซลเซียส



แผนที่อากาศ วันที่ 23 ก.ย. 2562 เวลา 07.00 น.



ภาพถ่ายจากดาวเทียม วันที่ 23 ก.ย. 2562

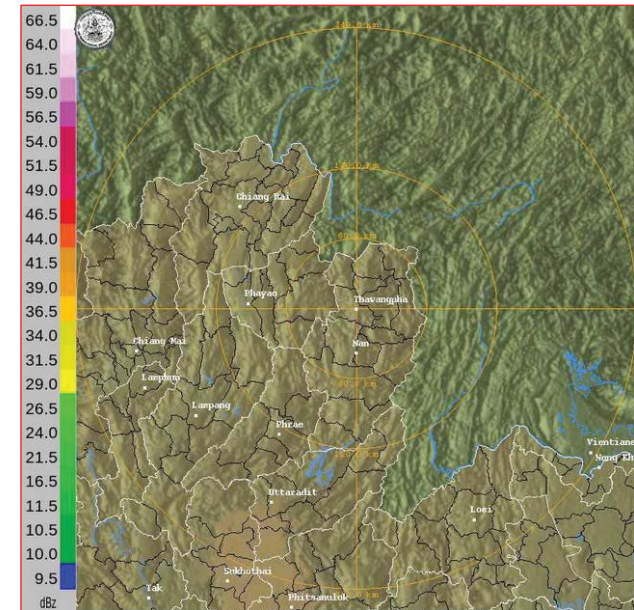
### 2) สถานการณ์ฝน

จากข้อมูลสถานการณ์ฝนในพื้นที่ลุ่มน้ำยมและน่านของวันที่ 23 กันยายน 2562 จากกรมทรัพยากรน้ำ กรมอุตุนิยมวิทยา กรมชลประทาน และสถาบันสารสนเทศทรัพยากรน้ำและการเกษตร (องค์การมหาชน) พบว่า มีปริมาณฝนตกในพื้นที่ลุ่มน้ำยมและน่าน บริเวณจ.แพร่ จ.น่าน จ.สุโขทัย จ.พิษณุโลก จ.พิจิตร มีปริมาณฝน 3.4 – 25.5 มม.

ข้อมูลสถานการณ์ฝนในพื้นที่ลุ่มน้ำยมและน่าน ณ วันที่ 23 กันยายน 2562 เวลา 07.00 น.

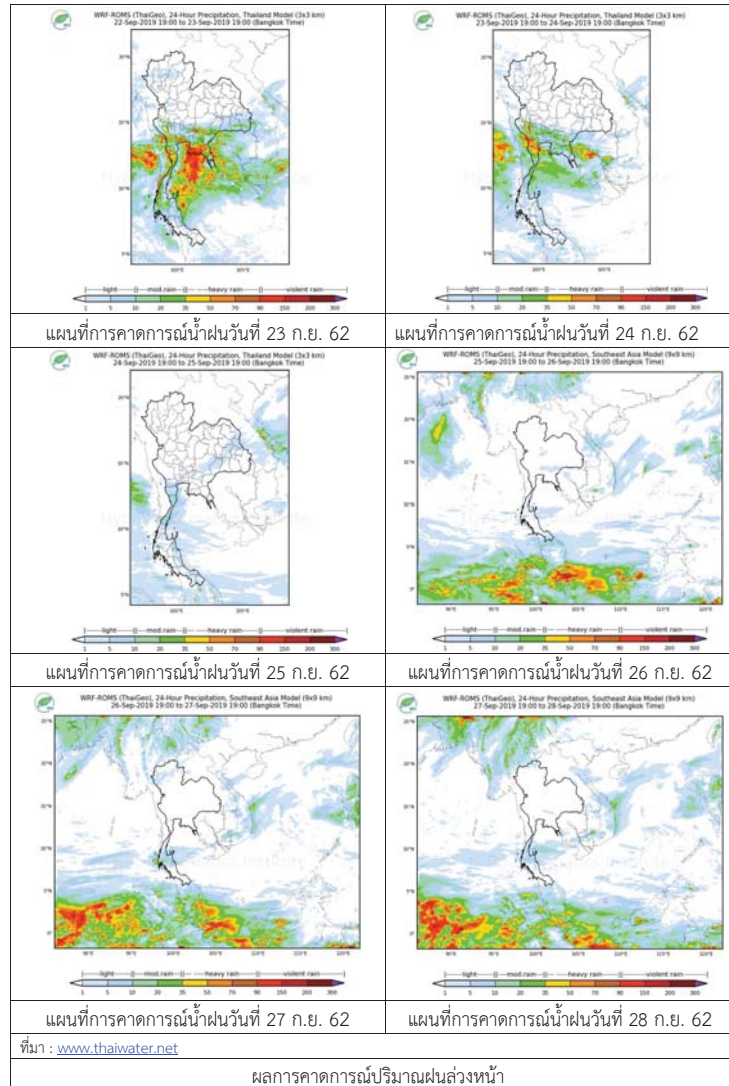
ลำดับ	สถานี	23 ก.ย. 2562
1	อ.วังชิ้น จ.แพร่	16.0
2	อ.เมือง จ.น่าน	3.4
3	อ.ศรีสัชชนาลัย จ.สุโขทัย	19.5
3	อ.บางระกำ จ.พิษณุโลก	ฝ
4	อ.เมือง จ.พิจิตร	25.5

หมายเหตุ “ฝ” คือ ฝนวัดปริมาณไม่ได้ (ต่ำกว่า 0.1 มิลลิเมตร)



ภาพเรดาร์ตรวจอากาศ “น่าน” ณ วันที่ 23 กันยายน 2562 (ที่มา : กรมอุตุนิยมวิทยา)

สถานการณ์น้ำฝน



3) ข้อมูลปริมาณน้ำในลำน้ำ

ปัจจุบันสถานการณ์น้ำในลุ่มน้ำยมอยู่ในภาวะปกติ ระดับน้ำในลำน้ำส่วนใหญ่มีแนวโน้มทรงตัว และสถานการณ์น้ำในลำน่านอยู่ในภาวะปกติ ระดับน้ำในลำน้ำส่วนใหญ่มีแนวโน้มทรงตัว

สถานการณ์น้ำท่า (19 – 23 ก.ย. 2562 ที่มา: กรมชลประทาน)

สถานี	แม่น้ำ	อำเภอ	จังหวัด	ระดับตลิ่ง	พฤษภาคม	ตุลาคม	เสาร์	อาทิตย์	จันทร์
				ปริมาณน้ำ (ลบ.ม./วิ.)	19 ก.ย.	20 ก.ย.	21 ก.ย.	22 ก.ย.	23 ก.ย.
Y.14	ยม	ศรีสะเกษ	สุโขทัย	12.00	2.42	2.37	2.69	3.86	3.42
				2,319	69.16	61.93	87.05	229.30	161.40
Y.16	ยม	บางระกำ	พิษณุโลก	7.00	7.16	6.88	6.40	6.00	5.73
				207.0	219.20	203.00	177.80	159.00	147.30
Y.5	ยม	โพทะเล	พิจิตร	8.25	6.05	6.05	6.24	6.32	6.26
				652	267.10	267.10	281.40	287.70	283.00
N.60	น่าน	ตรอน	อุตรดิตถ์	9.70	0.36	0.35	0.45	0.64	0.78
				2,055	56.96	56.08	65.49	87.85	109.00
N.27A	น่าน	พรหมพิราม	พิษณุโลก	9.17	0.42	0.41	0.39	0.25	0.42
				476	56.06	55.52	54.44	47.45	56.06
N.7A	น่าน	บางมูลนาก	พิจิตร	10.78	4.09	3.91	3.72	3.25	2.95
				1,152	312.30	294.80	277.30	237.90	206.40

\*\*\* ยังไม่ได้รับรายงาน



สถานีสะพานพระแม่ย่า อ.เมือง จ.สุโขทัย (ลุ่มน้ำยม)



สถานีสะพานเฉลิมพระเกียรติ อ.บางมูลนาก จ.พิจิตร (ลุ่มน่าน)

ปริมาณน้ำในลำน้ำในพื้นที่ลุ่มน้ำยมและน่าน

4) สรุป

- สถานการณ์น้ำในลุ่มน้ำยมอยู่ในภาวะปกติ ระดับน้ำในลำน้ำส่วนใหญ่มีแนวโน้มทรงตัว
- สถานการณ์น้ำในลุ่มน่านอยู่ในภาวะปกติ ระดับน้ำในลำน้ำส่วนใหญ่มีแนวโน้มทรงตัว

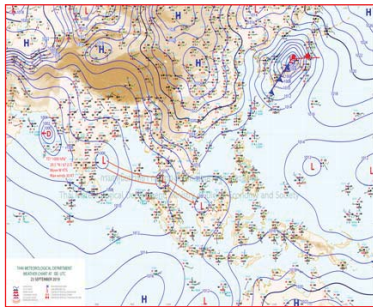
## รายงานสถานการณ์น้ำลุ่มน้ำทะเลสาบสงขลา วันที่ 23 กันยายน 2562

### 1) สภาพภูมิอากาศ

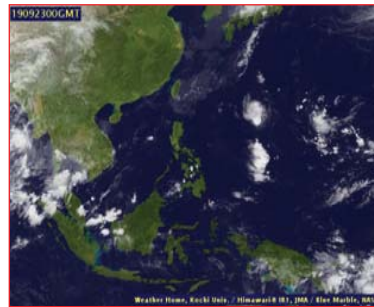
**ลักษณะอากาศทั่วไป** (ที่มา: กรมอุตุนิยมวิทยา)

บริเวณภาคกลางตอนล่าง ภาคตะวันออก ภาคใต้ตอนบน รวมทั้งกรุงเทพมหานครและปริมณฑล ยังคงมีฝนตกหนักบางแห่ง ขอให้ประชาชนในพื้นที่เสี่ยงภัยบริเวณดังกล่าวระวังอันตรายจากฝนที่ตกหนักและฝนที่ตกสะสมไว้ด้วย ส่วนบริเวณภาคเหนือตอนบน และภาคตะวันออกเฉียงเหนือตอนบน มีปริมาณฝนลดลง สำหรับทะเลอันดามัน ตอนบนและอ่าวไทยตอนบนมีคลื่นสูงประมาณ 2 เมตร บริเวณที่มีฝนฟ้าคะนองคลื่นสูงมากกว่า 2 เมตร ชาวเรือควรเดินเรือด้วยความระมัดระวังโดยหลีกเลี่ยงการเดินเรือบริเวณที่มีฝนฟ้าคะนอง

**สภาพอากาศภาคใต้ฝั่งตะวันออก** มีเมฆเป็นส่วนมาก กับมีฝนฟ้าคะนอง ร้อยละ 70 ของพื้นที่ และมีฝนตกหนักบางแห่ง บริเวณจังหวัดเพชรบุรี ประจวบคีรีขันธ์ ชุมพร สุราษฎร์ธานี นครศรีธรรมราช พัทลุง และสงขลา อุณหภูมิต่ำสุด 23-25 องศาเซลเซียส อุณหภูมิสูงสุด 31-33 องศาเซลเซียส **ผลคาดการณ์ปริมาณน้ำฝนล่วงหน้า 1-7 วัน** ในช่วงวันที่ 24 - 27 ก.ย. มีฝนฟ้าคะนอง ร้อยละ 60-80 ของพื้นที่ กับมีฝนตกหนักบางแห่งส่วนมากทางตอนล่างของภาค



แผนที่อากาศ วันที่ 23 ก.ย. 2562 เวลา 07.00 น.



ภาพถ่ายจากดาวเทียม วันที่ 23 ก.ย. 2562

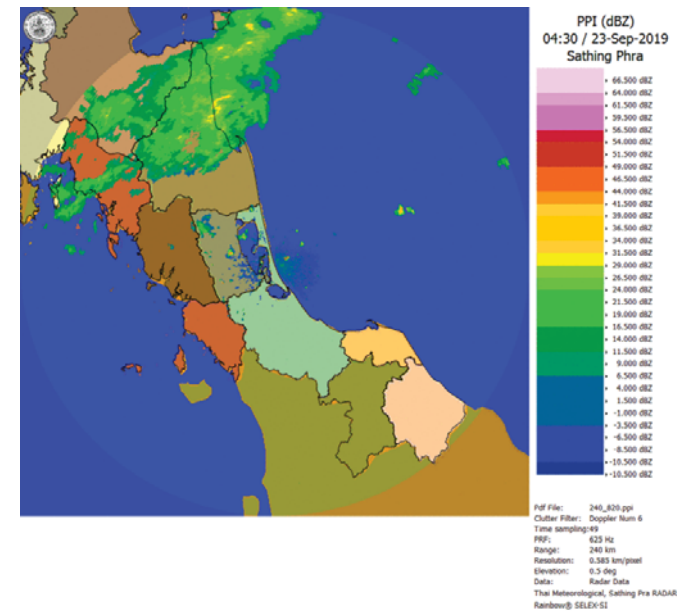
### 2) สถานการณ์ฝน

จากข้อมูลสถานการณ์ฝนในพื้นที่ลุ่มน้ำทะเลสาบสงขลาของวันที่ 23 กันยายน 2562 จากกรมทรัพยากรน้ำ กรมอุตุนิยมวิทยา กรมชลประทาน และสถาบันสารสนเทศทรัพยากรน้ำ (องค์การมหาชน) พบว่า มีฝนตกในพื้นที่ บริเวณอำเภอเขาชัยสน กงหรา ป่าบอน บางแก้ว และอำเภอเมือง จังหวัดพัทลุง บริเวณอำเภอสะเดา หาดใหญ่ และอำเภอเมือง จังหวัดสงขลา ปริมาณฝน “ฝ” – 72.5 มิลลิเมตร

ข้อมูลสถานการณ์ฝนในพื้นที่ลุ่มน้ำทะเลสาบสงขลา ณ วันที่ 23 กันยายน 2562 เวลา 07.00 น.

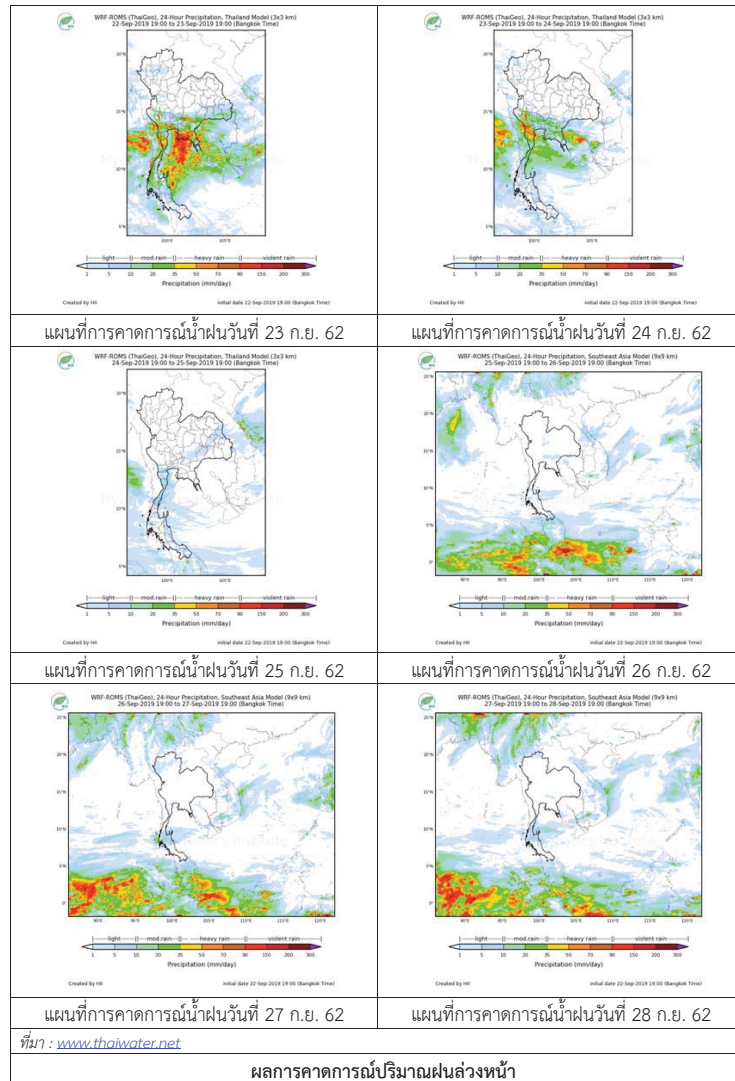
ลำดับ	สถานี	ปริมาณฝน (มม.)
1	อ.เขาชัยสน จ.พัทลุง	55.5
2	อ.กงหรา จ.พัทลุง	72.5
3	อ.ป่าบอน จ.พัทลุง	20.3
4	อ.บางแก้ว จ.พัทลุง	46.3
5	อ.เมือง จ.พัทลุง	20.0
6	ต.ท่าโพธิ์ อ.สะเดา จ.สงขลา	5.0
7	คอหงษ์ สภ.ก. ค.คอหงส์ อ.หาดใหญ่ จ.สงขลา	0.8
8	ต.คลองหอยโข่ง อ.หาดใหญ่ จ.สงขลา	“ฝ”
9	ต.บอยาง อ.เมือง จ.สงขลา	9.3

หมายเหตุ “ฝ” คือ ฝนวัดปริมาณไม่ได้ (ต่ำกว่า 0.1 มิลลิเมตร)



ภาพเรดาร์ตรวจอากาศ “สathingพระ” ณ วันที่ 23 กันยายน 2562 (ที่มา : กรมอุตุนิยมวิทยา)

สถานการณ์น้ำฝน



3) ข้อมูลปริมาณน้ำในลำน้ำ

ลุ่มน้ำทะเลสาบสงขลา ปัจจุบันสถานการณ์น้ำในลำน้ำโดยทั่วไปอยู่ในภาวะปกติ (ระดับน้ำต่ำกว่าระดับตลิ่งต่ำสุด) สถานการณ์น้ำในลำน้ำส่วนใหญ่มีแนวโน้มเพิ่มขึ้น

สถานการณ์น้ำท่า (19 – 23 ก.ย. 2562 ที่มา : กรมชลประทาน)

สถานี	แม่น้ำ	อำเภอ	จังหวัด	ระดับน้ำ- ม.	พฤษภาคม	ตุลาคม	เสาร์	อาทิตย์	จันทร์
				ปริมาณน้ำ- ลบ.ม./วิ. (ระดับตลิ่งก้อย)	19 ก.ย.	20 ก.ย.	21 ก.ย.	22 ก.ย.	23 ก.ย.
X.170	คลองลำ	ศรีนครินทร์	พัทลุง	25.20	20.72	20.72	20.74	20.73	21.00
				580.00	12.60	12.60	13.20	12.90	21.00
X.265	คลองน่วย	เมือง	พัทลุง	8.00	7.06	6.77	6.66	6.67	6.79
				7.00	-	-	-	-	-
.1X.174	คลองหะ	หาดใหญ่	สงขลา	8.88	4.16	4.16	4.16	4.15	4.13
				388.00	0.80	0.80	0.80	0.75	0.65
X.173A	คลองอู่ ตะเภา	สะเดา	สงขลา	15.90	10.52	10.00	9.85	9.80	9.88
				258.00	13.00	7.80	6.30	5.80	6.60
X.90	คลองอู่ ตะเภา	คลองหอย โข่ง	สงขลา	8.00	3.17	2.84	2.79	2.69	2.70
				580.00	55.60	31.40	28.40	22.40	23.00
X.44	คลองอู่ ตะเภา	หาดใหญ่	สงขลา	7.40	0.20	0.21	0.20	0.19	0.28
				582.00	12.50	12.85	12.50	12.15	15.30

ข้อมูลระดับน้ำจากระบบตรวจวัดสภาพทางไกลอัตโนมัติลุ่มน้ำทะเลสาบสงขลา กรมทรัพยากรน้ำ ประจำวันที่ 23 กันยายน 2562

ข้อมูลระดับน้ำ (21 – 23 ก.ย. 2562 ที่มา : กรมทรัพยากรน้ำ)

สถานี	ตำบล	อำเภอ	จังหวัด	ระดับ ตลิ่ง (ต่ำสุด)	เสาร์	อาทิตย์	จันทร์
					21 ก.ย.	22 ก.ย.	23 ก.ย.
คลองอู่ตะเภาตอนบน	พังงา	สะเดา	สงขลา	19.87	11.69	11.66	11.72
คลองอู่ตะเภาตอนล่าง	หาดใหญ่	หาดใหญ่	สงขลา	8.93	0.10	0.11	0.17
คลองรัตภูมิ	กำแพงเพชร	รัตภูมิ	สงขลา	22.62	13.81	13.50	13.21
คลองตะโหมด(ท่าเขียด)	แม่ขรี	ตะโหมด	พัทลุง	27.94	21.70	21.69	21.79
คลองนาท่อม	ร่มเมือง	เมือง	พัทลุง	28.85	20.73	20.72	20.93
ลำปำ	ลำปำ	เมือง	พัทลุง	1.15	-0.76	-0.74	-0.60

ปริมาณน้ำในลำน้ำของคลองต่างๆ ในพื้นที่ลุ่มน้ำทะเลสาบสงขลา วันที่ 23 กันยายน 2562

สถานีคลองอู่ตะเภาตอนล่าง - ต.หาดใหญ่ อ.หาดใหญ่ จ.สงขลา  
(ลุ่มน้ำทะเลสาบสงขลา)



สถานีลำป่า - ต.ลำป่า อ.เมือง จ.พัทลุง  
(ลุ่มน้ำทะเลสาบสงขลา)



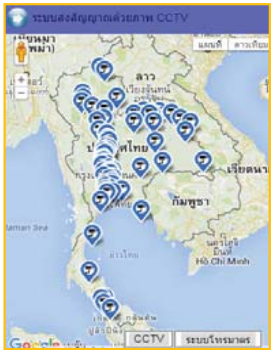
#### 4) สรุป

สถานการณ์น้ำในลุ่มน้ำทะเลสาบสงขลาประจำวันที่ 23 กันยายน 2562 ปัจจุบันสถานการณ์น้ำในลำน้ำโดยทั่วไปอยู่ในภาวะปกติ (ระดับน้ำต่ำกว่าระดับตลิ่งต่ำสุด) สถานการณ์น้ำในลำน้ำส่วนใหญ่มีแนวโน้มเพิ่มขึ้น

รายงานระดับน้ำจากกล้อง  
CCTV



รายงานระดับน้ำจากกล้อง CCTV  
 ณ. วันที่ 23 กันยายน พ.ศ. 2562



**สรุปสถานการณ์น้ำในลำน้ำสายหลัก**

สะพานพระแม่ย่า - อ.เมือง จ.สุโขทัย (ลุ่มน้ำยม) สถานการณ์น้ำปกติ  
 สะพานสุพรรณกัลยา อ.เมือง จ.พิษณุโลก (ลุ่มน้ำน่าน) สถานการณ์น้ำปกติ  
 แม่น้ำเลย อ.เมือง จ.เลย (ลุ่มน้ำโขง) สถานการณ์น้ำปกติ  
 เสนา อ.เสนา จ.พระนครศรีอยุธยา (ลุ่มน้ำเจ้าพระยา) สถานการณ์น้ำปกติ  
 สะพานหลวงพ้อเป็น - อ.นครไชยศรี จ.นครปฐม (ลุ่มน้ำท่าจีน) สถานการณ์น้ำปกติ  
 สถานีอุตะเขาดอนล่าง - อ.หาดใหญ่ จ.สงขลา (ลุ่มน้ำทะเลสาบสงขลา) สถานการณ์น้ำปกติ  
 บ้านบางแก้ว - อ.บรรพตพิสัย จ.นครสวรรค์ (ลุ่มน้ำปิง-วัง-สะแกกรัง-ป่าสัก) สถานการณ์น้ำปกติ

สะพานมหาโพธิ์ - อ.เมือง จ.แพร่ (ลุ่มน้ำยม)



น้ำท่วม  
 ฟ้าระวัง  
 ← เมื่อวาน  
 ฟ้าระวัง  
 น้ำแล้ง

ระดับน้ำปัจจุบันไม่บังสภาพ  
 ระดับตลิ่งต่ำสุด 152.33 ม.รทก.  
 ระดับท้องน้ำ 141.18 ม.รทก.

สะพานศรีสังขาลย์ - อ.ศรีสังขาลย์ จ.สุโขทัย (ลุ่มน้ำยม)



น้ำท่วม  
 ฟ้าระวัง  
 ← วันนี้  
 ฟ้าระวัง  
 น้ำแล้ง

ระดับน้ำปัจจุบัน 62.90 ม.รทก.  
 ระดับตลิ่งต่ำสุด 71.78 ม.รทก.  
 ระดับท้องน้ำ 58.48 ม.รทก.

สะพานพระแม่ย่า - อ.เมือง จ.สุโขทัย (ลุ่มน้ำยม)



น้ำท่วม  
 ฟ้าระวัง  
 ← วันนี้  
 ฟ้าระวัง  
 น้ำแล้ง

ระดับน้ำปัจจุบัน 48.85 ม.รทก.  
 ระดับตลิ่งต่ำสุด 48.59 ม.รทก.  
 ระดับท้องน้ำ 41.13 ม.รทก.

สะพานบ้านโพทะเล - อ.โพทะเล จ.พิจิตร (ลุ่มน้ำยม)



น้ำท่วม  
 ฟ้าระวัง  
 ← วันนี้  
 ฟ้าระวัง  
 น้ำแล้ง

ระดับน้ำปัจจุบัน 29.00 ม.รทก.  
 ระดับตลิ่งต่ำสุด 31.63 ม.รทก.  
 ระดับท้องน้ำ 20.59 ม.รทก.

วัดเกษไชโยเหนือ - อ.ชุมแสง จ.นครสวรรค์ (ลุ่มน้ำน่าน)



น้ำท่วม  
 ฟ้าระวัง  
 ← เมื่อวาน  
 ฟ้าระวัง  
 น้ำแล้ง

ระดับน้ำปัจจุบันไม่บังสภาพ  
 ระดับตลิ่งต่ำสุด - ม.รทก.  
 ระดับท้องน้ำ - ม.รทก.

บ้านทับกฤช - อ.ชุมแสง จ.นครสวรรค์ (ทับกฤชใต้) (ลุ่มน้ำน่าน)



น้ำท่วม  
 ฟ้าระวัง  
 ← เมื่อวาน  
 ฟ้าระวัง  
 น้ำแล้ง

ระดับน้ำปัจจุบันต่ำกว่าสภาพ  
 ระดับตลิ่งต่ำสุด 26.16 ม.รทก.  
 ระดับท้องน้ำ 13.28 ม.รทก.

สะพานท่าเสา - อ.เมือง จ.อุตรดิตถ์ (ลุ่มน้ำน่าน)



น้ำท่วม  
 ฟ้าระวัง  
 ← วันนี้  
 ฟ้าระวัง  
 น้ำแล้ง

ระดับน้ำปัจจุบัน 53.65 ม.รทก.  
 ระดับตลิ่งต่ำสุด 56.91 ม.รทก.  
 ระดับท้องน้ำ 47.80 ม.รทก.

สะพานครน่านพัฒนา อ.เมือง จ.น่าน (ลุ่มน้ำน่าน)



น้ำท่วม  
 ฟ้าระวัง  
 ← เมื่อวาน  
 ฟ้าระวัง  
 น้ำแล้ง

ระดับน้ำปัจจุบัน 193.60 ม.รทก.  
 ระดับตลิ่งต่ำสุด 197.73 ม.รทก.  
 ระดับท้องน้ำ 190.94 ม.รทก.

สะพานเฉลิมพระเกียรติ 48 พรรษา อ.เมือง จ.พิจิตร (ลุ่มน้ำน่าน)



น้ำท่วม  
 ฟ้าระวัง  
 ← เมื่อวาน  
 ฟ้าระวัง  
 น้ำแล้ง

ระดับน้ำปัจจุบันต่ำกว่าสภาพ  
 ระดับตลิ่งต่ำสุด - ม.รทก.  
 ระดับท้องน้ำ - ม.รทก.

สะพานเฉลิมพระเกียรติ ร.9 72 พรรษา อ.บางมูลนาก จ.พิจิตร (ลุ่มน้ำน่าน)



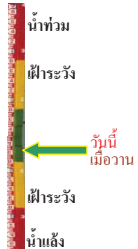
น้ำท่วม  
 ฟ้าระวัง  
 ← เมื่อวาน  
 ฟ้าระวัง  
 น้ำแล้ง

ระดับน้ำปัจจุบันต่ำกว่าสภาพ  
 ระดับตลิ่งต่ำสุด 27.23 ม.รทก.  
 ระดับท้องน้ำ 16.56 ม.รทก.

สะพานสุพรรณภูมิ - อ.เมือง จ.พิษณุโลก  
(ลุ่มน้ำน่าน)



ระดับน้ำปัจจุบันต่ำกว่าสถาพ  
ระดับตลิ่งต่ำสุด 44.52 ม.รทก.  
ระดับท้องน้ำ 32.51 ม.รทก.



สถานีห้วยหลวง - อ.เมือง จ.อุดรธานี  
(ลุ่มน้ำโขง)



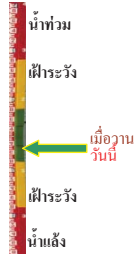
ระดับน้ำปัจจุบัน 167.20 ม.รทก.  
ระดับตลิ่งต่ำสุด 169.93 ม.รทก.  
ระดับท้องน้ำ 166.69 ม.รทก.



สถานีแม่น้ำเลย - อ.เมือง จ.เลย  
(ลุ่มน้ำโขง)



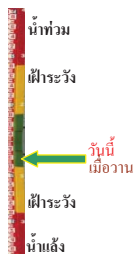
ระดับน้ำปัจจุบันต่ำกว่าสถาพ  
ระดับตลิ่งต่ำสุด - ม.รทก.  
ระดับท้องน้ำ - ม.รทก.



สถานีห้วยผาย - อ.แม่สาย จ.เชียงราย  
(แม่สาย/โขง)



ระดับน้ำปัจจุบันต่ำกว่าสถาพ  
ระดับตลิ่งต่ำสุด - ม.รทก.  
ระดับท้องน้ำ 394.87 ม.รทก.



สนง.ส่วนอุทกหนองคาย - อ.เมือง จ.หนองคาย  
(ลุ่มน้ำโขง)



ระดับน้ำปัจจุบันต่ำกว่าสถาพ  
ระดับตลิ่งต่ำสุด 166.65 ม.รทก.  
ระดับท้องน้ำ 149.20 ม.รทก.



บ้านท่าสะอาด - อ.เขาคง จ.บึงกาฬ  
(แม่น้ำสงคราม/ลุ่มน้ำโขง)



ระดับน้ำปัจจุบันสูงกว่าสถาพ  
ระดับตลิ่งต่ำสุด 144.92 ม.รทก.  
ระดับท้องน้ำ 134.18 ม.รทก.



บ้านตลิ่งปากน้ำ - อ.ท่าอุเทน จ.นครพนม  
(แม่น้ำสงคราม/ลุ่มน้ำโขงอีสาน)



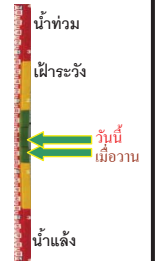
ระดับน้ำปัจจุบันต่ำกว่าสถาพ  
ระดับตลิ่งต่ำสุด 142.11 ม.รทก.  
ระดับท้องน้ำ 131.25 ม.รทก.



ร.ร.เทศบาล 4 - อ.เมือง จ.นครราชสีมา  
(ลำตะคอง/มูล)



ระดับน้ำปัจจุบัน 177.00 ม.รทก.  
ระดับตลิ่งต่ำสุด 178.00 ม.รทก.  
ระดับท้องน้ำ - ม.รทก.



สตึก - อ.สตึก จ.บุรีรัมย์  
(ลุ่มน้ำมูล)



ระดับน้ำปัจจุบัน 126.35 ม.รทก.  
ระดับตลิ่งต่ำสุด 128.76 ม.รทก.  
ระดับท้องน้ำ 121.50 ม.รทก.



วัดเกาะวาลุการาม - อ.เมือง จ.ลำปาง  
(ลุ่มน้ำวัง)



ระดับน้ำปัจจุบันต่ำกว่าสถาพ  
ระดับตลิ่งต่ำสุด 234.67 ม.รทก.  
ระดับท้องน้ำ 227.54 ม.รทก.



อ.ปากน้ำโพ จ.นครสวรรค์  
(ลุ่มน้ำเจ้าพระยา)



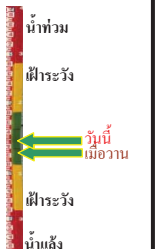
ระดับน้ำปัจจุบันต่ำกว่าสถาพ  
ระดับตลิ่งต่ำสุด 25.82 ม.รทก.  
ระดับท้องน้ำ 14.66 ม.รทก.



เชิงสะพานสิงห์บุรี - อ.เมือง จ.สิงห์บุรี  
(ลุ่มน้ำเจ้าพระยา)



ระดับน้ำปัจจุบัน 6.45 ม.รทก.  
ระดับตลิ่งต่ำสุด 11.50 ม.รทก.  
ระดับท้องน้ำ -2.14 ม.รทก.





บ้านยางมณี - อ.โพธิ์ทอง จ.อ่างทอง  
(ลุ่มน้ำเจ้าพระยา)



ระดับน้ำปัจจุบัน 6.26 ม.รทก.  
ระดับตลิ่งต่ำสุด - ม.รทก.  
ระดับท้องน้ำ - ม.รทก.



บ้านป้อม - อ.พระนครศรีอยุธยา  
จ.พระนครศรีอยุธยา (ลุ่มน้ำเจ้าพระยา)



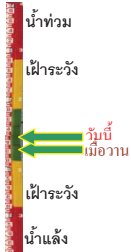
ระดับน้ำปัจจุบัน 8.70 ม.รทก.  
ระดับตลิ่งต่ำสุด - ม.รทก.  
ระดับท้องน้ำ - ม.รทก.



เสนา - อ.เสนา จ.พระนครศรีอยุธยา  
(ลุ่มน้ำเจ้าพระยา)



ระดับน้ำปัจจุบัน 1.90 ม.รทก.  
ระดับตลิ่งต่ำสุด - ม.รทก.  
ระดับท้องน้ำ - ม.รทก.



อุทัยใหม่ - อ.เมือง จ.อุทัยธานี  
(ลุ่มน้ำสะแกกรัง)



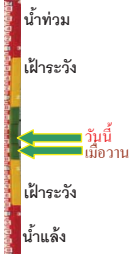
ระดับน้ำปัจจุบัน 16.45 ม.รทก.  
ระดับตลิ่งต่ำสุด 19.90 ม.รทก.  
ระดับท้องน้ำ - ม.รทก.



สะพานปรีดี - อ.เมือง จ.พระนครศรีอยุธยา  
(ลุ่มน้ำเจ้าพระยา)



ระดับน้ำปัจจุบัน -1.20 ม.รทก.  
ระดับตลิ่งต่ำสุด - ม.รทก.  
ระดับท้องน้ำ - ม.รทก.



สะพานข้ามแม่น้ำท่าจีน 3 - อ.เมือง  
จ.สมุทรสาคร (ลุ่มน้ำท่าจีน)



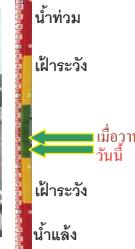
ระดับน้ำปัจจุบัน -0.74 ม.รทก.  
ระดับตลิ่งต่ำสุด 1.37 ม.รทก.  
ระดับท้องน้ำ -6.73 ม.รทก.



สะพานบุญรัตนประชาวันรัตน์ - อ.สามพราน  
จ.นครปฐม (ลุ่มน้ำท่าจีน)



ระดับน้ำปัจจุบัน 0.08 ม.รทก.  
ระดับตลิ่งต่ำสุด 1.46 ม.รทก.  
ระดับท้องน้ำ -7.22 ม.รทก.



สะพานหลวงพ่เป็น - อ.นครชัยศรี  
จ.นครปฐม (ลุ่มน้ำท่าจีน)



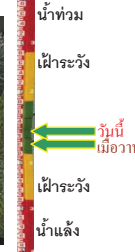
ระดับน้ำปัจจุบัน 1.45 ม.รทก.  
ระดับตลิ่งต่ำสุด 2.97 ม.รทก.  
ระดับท้องน้ำ -4.69 ม.รทก.



สะพานข้ามแม่น้ำท่าจีน ทางหลวง346  
อ.บางเลน จ.นครปฐม (ลุ่มน้ำท่าจีน)



ระดับน้ำปัจจุบัน 0.16 ม.รทก.  
ระดับตลิ่งต่ำสุด 0.89 ม.รทก.  
ระดับท้องน้ำ -5.93 ม.รทก.



สะพานวัดพระรูป อ.เมือง จ.สุพรรณบุรี  
(ลุ่มน้ำท่าจีน)



ระดับน้ำปัจจุบัน 3.10 ม.รทก.  
ระดับตลิ่งต่ำสุด 3.32 ม.รทก.  
ระดับท้องน้ำ -0.56 ม.รทก.



สะพานข้ามแม่น้ำท่าจีน ทางหลวง3365  
อ.สามชุก จ.สุพรรณบุรี (ลุ่มน้ำท่าจีน)



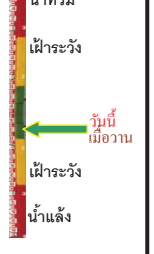
ระดับน้ำปัจจุบันตื้นไม่บังสภาพ  
ระดับตลิ่งต่ำสุด 5.70 ม.รทก.  
ระดับท้องน้ำ 0.46 ม.รทก.



สะพานสามงามท่าโบสถ์ อ.หันคา  
จ.ชัยนาท (ลุ่มน้ำท่าจีน)



ระดับน้ำปัจจุบัน 12.22 ม.รทก.  
ระดับตลิ่งต่ำสุด 13.14 ม.รทก.  
ระดับท้องน้ำ 10.08 ม.รทก.



เชิงสะพานฉะเชิงเทรา - อ.เมือง จ.ฉะเชิงเทรา  
(ลุ่มน้ำบางปะกง)



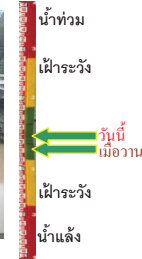
ระดับน้ำปัจจุบันต่ำกว่าสถาพ  
ระดับตลิ่งต่ำสุด 1.90 ม.รทก.  
ระดับท้องน้ำ - ม.รทก.

เทศบาลเมืองเพชรบุรี - อ.เมือง จ.เพชรบุรี  
(ลุ่มน้ำเพชรบุรี)



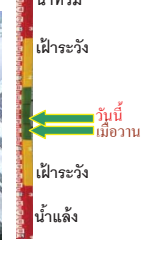
ระดับน้ำปัจจุบัน 3.40 ม.รทก.  
ระดับตลิ่งต่ำสุด 4.33 ม.รทก.  
ระดับท้องน้ำ 0.01 ม.รทก.

ร.ร.อนุบาลบางสะพาน - อ.บางสะพาน จ.ประจวบคีรีขันธ์  
(คลองบางสะพาน/ชายฝั่งทะเลตะวันตก)



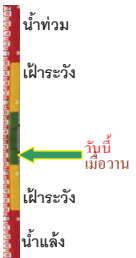
ระดับน้ำปัจจุบัน 0.60 ม.รทก.  
ระดับตลิ่งต่ำสุด 4.16 ม.รทก.  
ระดับท้องน้ำ -0.14 ม.รทก.

สถานีอุตตะภาคกลาง - อ.หาดใหญ่ จ.สงขลา  
(ลุ่มน้ำทะเลสาบสงขลา)



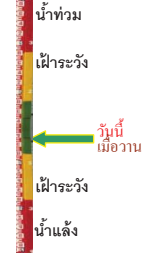
ระดับน้ำปัจจุบัน 0.30 ม.รทก.  
ระดับตลิ่งต่ำสุด 8.93 ม.รทก.  
ระดับท้องน้ำ -1.93 ม.รทก.

สถานีคลองตะโหมด - อ.ตะโหมด จ.พัทลุง  
(ลุ่มน้ำทะเลสาบสงขลา)



ระดับน้ำปัจจุบันต่ำกว่าสถาพ  
ระดับตลิ่งต่ำสุด 27.94 ม.รทก.  
ระดับท้องน้ำ 20.52 ม.รทก.

สถานีลำปำ - อ.เมือง จ.พัทลุง  
(ลุ่มน้ำทะเลสาบสงขลา)



ระดับน้ำปัจจุบัน -0.75 ม.รทก.  
ระดับตลิ่งต่ำสุด 1.15 ม.รทก.  
ระดับท้องน้ำ -2.86 ม.รทก.

สถานีวัดแม่น้ำโขง (MRC) - อ.เชียงคาน จ.เลย  
(ลุ่มน้ำโขงอีสาน)



ระดับน้ำปัจจุบัน 6.00 ม.รทก.  
ระดับตลิ่งต่ำสุด - ม.รทก.  
ระดับท้องน้ำ - ม.รทก.

สถานีวัดแม่น้ำโขง (MRC) - อ.โขงเจียม จ.อุบลราชธานี  
(ลุ่มน้ำโขงอีสาน)



ระดับน้ำปัจจุบันต่ำกว่าสถาพ  
ระดับตลิ่งต่ำสุด - ม.รทก.  
ระดับท้องน้ำ - ม.รทก.

สถานีบ้านบางแก้ว - อ.บรรพตพิสัย จ.นครสวรรค์  
(ลุ่มน้ำปิง-วัง-สะแกกรัง-ป่าสัก)



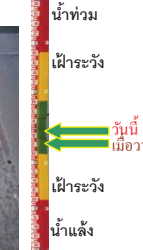
ระดับน้ำปัจจุบัน 37.37 ม.รทก.  
ระดับตลิ่งต่ำสุด 44.95 ม.รทก.  
ระดับท้องน้ำ 35.06 ม.รทก.

สถานีบ้านปากร่องห้วยจี่ - อ.บ้านดง จ.ตาก  
(ลุ่มน้ำปิง-วัง-สะแกกรัง-ป่าสัก)



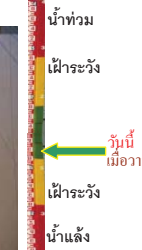
ระดับน้ำปัจจุบัน 117.67 ม.รทก.  
ระดับตลิ่งต่ำสุด 120.45 ม.รทก.  
ระดับท้องน้ำ 114.47 ม.รทก.

สถานีบ้านจางวาง - อ.หล่มสัก จ.เพชรบูรณ์  
(ลุ่มน้ำปิง-วัง-สะแกกรัง-ป่าสัก)



ระดับน้ำปัจจุบัน 130.70 ม.รทก.  
ระดับตลิ่งต่ำสุด 135.46 ม.รทก.  
ระดับท้องน้ำ 127.24 ม.รทก.

สถานีแม่น้ำป่าสัก - อ.เมือง จ.เพชรบูรณ์  
(ลุ่มน้ำปิง-วัง-สะแกกรัง-ป่าสัก)



ระดับน้ำปัจจุบัน 110.40 ม.รทก.  
ระดับตลิ่งต่ำสุด 114.98 ม.รทก.  
ระดับท้องน้ำ 104.53 ม.รทก.

<http://mekhala.dwr.go.th>

<http://mekhala.dwr.go.th>

สถานีแม่น้ำป่าสัก - อ.เสนาให้ จ.สระบุรี  
(ลุ่มน้ำป่าสัก-วัง-สะแกกรัง-ป่าสัก)



ระดับน้ำปัจจุบัน 7.50 ม.รทก.  
ระดับตลิ่งต่ำสุด 13.46 ม.รทก.  
ระดับท้องน้ำ 0.04 ม.รทก.



สถานีแม่น้ำป่าสัก - อ.แก่งคอย จ.สระบุรี  
(ลุ่มน้ำป่าสัก-วัง-สะแกกรัง-ป่าสัก)



ระดับน้ำปัจจุบัน 7.03 ม.รทก.  
ระดับตลิ่งต่ำสุด 20.10 ม.รทก.  
ระดับท้องน้ำ 4.79 ม.รทก.



จังหวัด	สถานที่ตั้งกล้อง	แม่น้ำ/ลุ่มน้ำ	วิกฤติน้ำแล้งกว่า	วิกฤติน้ำท่วมมากกว่า	ระดับน้ำ (ม.รทก.) พ.ศ.2562			สถานการณ์	หมายเหตุ
					19 ก.ย.	20 ก.ย.	23 ก.ย.		
จ.แพร่	สะพานมหาโพธิ์ อ.เมือง	ยม	143.18	152.33	N/A	N/A	N/A	น้ำปกติ	↔
จ.สุโขทัย	สะพานศรีสังขลาลัย อ.เมือง	ยม	60.14	71.78	N/A	N/A	62.90	น้ำปกติ	↑
จ.สุโขทัย	สะพานพระเมรุมา อ.เมือง	ยม	42.48	48.59	47.64	47.30	48.85	น้ำปกติ	↑
จ.พิษณุโลก	สะพานบางระกำ อ.บางระกำ	ยม	31.73	37.23	36.00	35.70	34.65	น้ำปกติ	↓
จ.พิจิตร	สะพานโพทะเล อ.โพทะเล	ยม	22.58	30.63	28.50	28.55	29.00	น้ำปกติ	↑
จ.พิษณุโลก	โหนดบาชาร์ อ.เมือง	น่าน	37.33	45.04	N/A	N/A	N/A	น้ำปกติ	↔
จ.นครสวรรค์	วัดเกยไชยเหนือ อ.ชุมแสง	น่าน	18.73	25.60	N/A	N/A	N/A	น้ำปกติ	↔
จ.นครสวรรค์	บ้านทับกฤช อ.ชุมแสง (ทับกฤชใต้)	น่าน	-	26.16	N/A	N/A	N/A	น้ำปกติ	↔
จ.อุตรดิตถ์	สะพานท่าเสา อ.เมือง	น่าน	49.22	56.91	53.30	53.20	53.65	น้ำปกติ	↑
จ.น่าน	สะพานครน่านพัฒนา อ.เมือง	น่าน	192.17	197.73	193.90	193.90	193.60	น้ำปกติ	↓
จ.พิจิตร	สะพานเฉลิมพระเกียรติ ๙ ๙ 72 พรรษา อ.บางมูลนาก	น่าน	18.19	27.23	N/A	N/A	N/A	น้ำปกติ	↔
จ.พิษณุโลก	สะพานพรหมกัลยา อ.เมือง	น่าน	33.98	44.52	N/A	N/A	N/A	น้ำปกติ	↔
จ.อุตรธานี	สถานีหัวหลวง อ.เมือง	โขง	-	-	N/A	N/A	N/A	น้ำปกติ	↔
จ.เลย	สถานีแม่น้ำเลย อ.เมือง	โขง	-	-	N/A	N/A	N/A	น้ำปกติ	↔
จ.เชียงใหม่	สถานีหัวฝาย อ.แม่สาย	แม่สาย/โขง	395.79	396.50	N/A	N/A	N/A	น้ำปกติ	↔
จ.หนองคาย	สนง.สวนอุทกหนองคาย อ.เมือง	โขง	157.85	166.70	N/A	N/A	N/A	น้ำปกติ	↔
จ.หนองคาย	วัดทุ่งธาตุ อ.โพนพิสัย	หัวหลวง/โขงอีสาน	150.50	159.43	N/A	N/A	N/A	น้ำปกติ	↔
จ.นครพนม	บ้านศาลปากน้ำ อ.ท่าอุเทน	น้ำสงคราม/โขงอีสาน	133.42	141.02	N/A	N/A	N/A	น้ำปกติ	↔
จ.นครราชสีมา	ร.ร.เทศบาล 4 อ.เมือง	ลำตะคอง/มูล	174.60	178.00	176.60	176.60	177.00	น้ำปกติ	↑
จ.บุรีรัมย์	สตึก อ.สตึก	มูล	123.13	128.76	126.35	126.35	126.35	น้ำปกติ	↔
จ.สิงห์บุรี	เขิงสะพานสิงห์บุรี อ.เมือง	เจ้าพระยา	3.45	11.50	5.00	5.15	6.45	น้ำปกติ	↑
จ.อ่างทอง	บ้านยามณี อ.โพธิ์ทอง	เจ้าพระยา	-	9.11	5.91	6.56	6.26	น้ำปกติ	↓
จ.อ่างทอง	ศาลากลางอ่างทอง อ.เมือง	เจ้าพระยา	-	8.46	2.10	2.10	3.30	น้ำปกติ	↑
จ.พระนครศรีอยุธยา	บ้านป้อม อ.พระนครศรีอยุธยา	เจ้าพระยา	-	-	8.20	8.20	8.70	น้ำปกติ	↑
จ.พระนครศรีอยุธยา	อ.เสนา	น้อย/เจ้าพระยา	2.00	5.00	1.50	1.50	1.90	น้ำปกติ	↑
จ.อุทัยธานี	อุทัยใหม่ อ.เมือง	สะแกกรัง	-	-	16.40	16.40	16.45	น้ำปกติ	↑
จ.พระนครศรีอยุธยา	สะพานปรีดิย์ อ.พระนครศรีอยุธยา	เจ้าพระยา	-	-	-1.40	-1.50	-1.20	น้ำปกติ	↑
จ.ชัยนาท	ปตร.พลเทพ(วัดทรงเสวย) อ.วัดสิงห์	ท่าจีน	-	-	5.90	5.90	6.00	น้ำปกติ	↑
จ.สมุทรปราการ	สะพานข้ามแม่น้ำท่าจีน 3 อ.เมือง	ท่าจีน	-5.11	0.57	0.06	0.26	-0.74	น้ำปกติ	↓
จ.นครปฐม	สะพานสุพรรณบุรีประชาชนวัดน อ.สามพราน	ท่าจีน	-5.59	-0.30	0.68	0.78	0.08	น้ำปกติ	↓
จ.นครปฐม	สะพานหลวงพ่อเป็น อ.นครไชยศรี	ท่าจีน	-3.16	2.21	1.01	1.01	1.45	น้ำปกติ	↑
จ.สุพรรณบุรี	สะพานวัดพระรูป อ.เมือง	ท่าจีน	-1.26	2.75	1.40	1.55	3.10	น้ำน้อย	↑
จ.สุพรรณบุรี	สะพานข้ามแม่น้ำท่าจีน ทางหลวง3365 อ.สามชุก	ท่าจีน	1.55	5.18	N/A	N/A	N/A	น้ำปกติ	↔
จ.ชัยนาท	สะพานสามง่าม-ท่าโบสถ์ อ.หันคา	ท่าจีน	10.69	12.83	12.12	12.22	12.22	น้ำปกติ	↔
จ.ฉะเชิงเทรา	เขิงสะพานฉะเชิงเทรา อ.เมือง	บางปะกง	-0.01	1.90	N/A	N/A	N/A	น้ำปกติ	↔
จ.จันทบุรี	ตรงข้ามวัดจันทาราม อ.เมือง	จันทบุรี/คลองเขื่อน/แม่น้ำ	0.20	3.73	N/A	N/A	N/A	น้ำปกติ	↔
จ.เพชรบุรี	เทศบาลเมืองเพชรบุรี อ.เมือง	เพชรบุรี	-	3.18	2.80	2.80	3.40	ระวังน้ำท่วม	↑
จ.ประจวบคีรีขันธ์	ร.ร.อนุบาลบางสะพาน อ.บางสะพาน	แม่น้ำตาปี/คลองเขื่อน	-	3.30	0.40	0.40	0.60	น้ำปกติ	↑
จ.สงขลา	สถานีคลองคู่อะเภอดอกล่าง อ.หาดใหญ่	ทะเลสาบสงขลา	-	-	0.52	0.15	0.30	น้ำน้อย	↑
จ.พัทลุง	สถานีคลองตะโหมด อ.ตะโหมด	ทะเลสาบสงขลา	-	-	N/A	N/A	N/A	น้ำปกติ	↔
จ.พัทลุง	สถานีลำปำ อ.เมือง	ทะเลสาบสงขลา	-	-	-0.90	-0.75	-0.75	น้ำปกติ	↔
จ.เชียงใหม่	อุทกวิทยาเชียงใหม่ อ.เชียงใหม่	-	-	-	N/A	N/A	N/A	น้ำปกติ	↔
จ.เลย	สถานีแม่น้ำโขง (MRC) เขื่อนจัน อ.เชียงคาน	โขง	-	-	6.90	6.40	6.00	น้ำปกติ	↓
จ.อุบลราชธานี	สถานีวัดแม่น้ำโขง (MRC) เขื่อนจัน อ.โขงเจียม	-	-	-	N/A	N/A	N/A	น้ำปกติ	↔
จ.นครสวรรค์	บ้านบางแก้ว อ.บรรพตพิสัย	ป่าสัก-วัง-สะแกกรัง-ป่าสัก	-	-	36.97	36.97	37.37	น้ำปกติ	↑
จ.ตาก	บ้านปากร่องห้วยจี่ อ.บ้านตาก	ป่าสัก-วัง-สะแกกรัง-ป่าสัก	-	-	N/A	N/A	N/A	น้ำปกติ	↔
จ.เพชรบูรณ์	บ้านจางวาง อ.หล่มสัก	ป่าสัก-วัง-สะแกกรัง-ป่าสัก	-	-	130.75	130.65	130.70	น้ำปกติ	↑
จ.สระบุรี	แม่น้ำป่าสักที่ อ.เสนาให้	ป่าสัก-วัง-สะแกกรัง-ป่าสัก	-	-	N/A	N/A	N/A	น้ำปกติ	↔
จ.สระบุรี	แม่น้ำป่าสักที่ อ.แก่งคอย	ป่าสัก-วัง-สะแกกรัง-ป่าสัก	-	-	7.23	7.18	7.03	น้ำปกติ	↓

\*N/A คือ อ่านค่าระดับจากไม้วัดระดับ (Staff) ไม่ได้ / ไม้วัดระดับ (Staff) ชำรุด

\*\*ม.รทก. คือ เมตรเทียบกับระดับน้ำทะเลปานกลาง

\*\* ระดับน้ำทะเลปานกลาง (Mean Sea Level) หรือ ร.ท.ก. เป็นค่าการวัด ระดับน้ำทะเลขึ้นสูงสุด (High Tide : HT) และลดต่ำสุด (Low Tide : LT) ของแต่ละวัน ในช่วงระยะเวลาที่กำหนด แล้วนำค่ามาเฉลี่ยเป็นระดับน้ำทะเลปานกลาง สำหรับระยะเวลาที่ทำการรังวัดโดยทั่วไปจะต้องวัดเป็นเวลา ๑๘.๖ ปี ตามวัฏจักรของน้ำ ระดับน้ำทะเลปานกลางของแต่ละบริเวณทั่วโลกอาจจะมีค่าสูงไม่เท่ากัน

ในประเทศไทยใช้เวลาในการวัด ๕ ปี โดยเลือกที่ตำบลเกาะหลัก จังหวัดประจวบคีรีขันธ์ เป็นที่วัด แล้วนำมาหาค่าเฉลี่ย เพื่อใช้เป็นค่าระดับน้ำทะเลปานกลาง ให้มีค่า ๐.๐๐๐ เมตร ทำการถ่ายโยงมายังหมุด BM-A (ซึ่งถือว่าเป็นหมุดหลักฐานหมุดแรกของประเทศไทย) ซึ่งมีค่าระดับน้ำทะเลปานกลาง ๑.๔๔๗๗ เมตร