



รายงานการเฝ้าระวังติดตามสถานการณ์น้ำและความช่วยเหลือ กระทรวงทรัพยากรธรรมชาติและสิ่งแวดล้อม



ศูนย์ป้องกันวิกฤติน้ำ กรมทรัพยากรน้ำ กระทรวงทรัพยากรธรรมชาติและสิ่งแวดล้อม

โทรศัพท์ ๐ ๒๒๗๑ ๖๐๐๐ ต่อ ๖๔๔๕ โทรสาร ๐ ๒๒๗๘ ๖๖๒๙ <http://www.dwr.go.th> ID Line : mekhalawoc Email : mekhala@dwr.mail.go.th

รายงานฉบับที่ ๔๕/๒๕๖๒

เวลา ๐๘.๐๐ น.

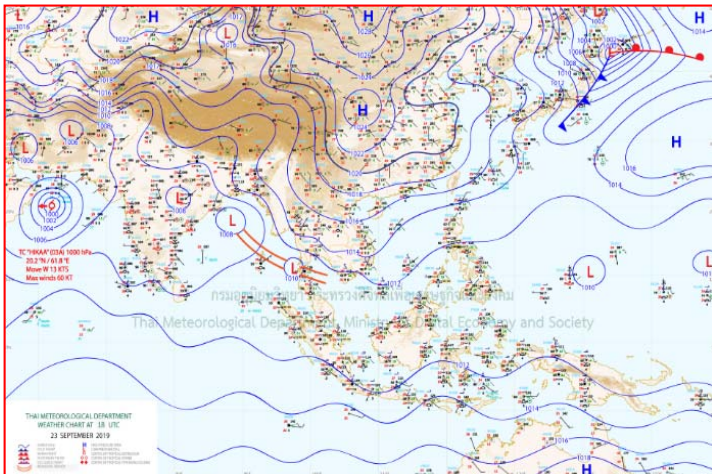
วันที่ ๒๔ กันยายน ๒๕๖๒

เรียน รมว.ทส. เลขาธิการ รมว.ทส. ที่ปรึกษา รมว.ทส. ปกท.ทส. รอง ปกท.ทส. อทน. รอง อทน. และหน่วยงานที่เกี่ยวข้อง

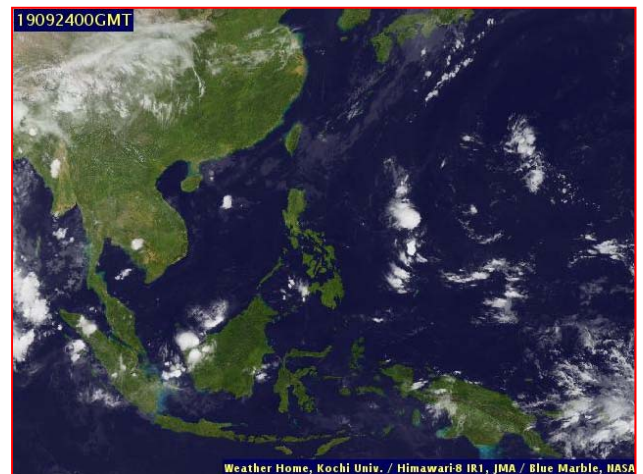
๑. สถานะอากาศ เวลา ๐๖.๐๐ น. (กรมอุตุนิยมวิทยา)

พยากรณ์อากาศ ๒๔ ชั่วโมงข้างหน้า บริเวณภาคกลางตอนล่าง ภาคตะวันออก ภาคใต้ตอนบน รวมทั้งกรุงเทพมหานคร และปริมณฑล ยังคงมีฝนตกต่อเนื่อง และมีฝนตกหนักบางแห่งในบริเวณภาคใต้ ขอให้ประชาชนในพื้นที่เสี่ยงภัยบริเวณดังกล่าวระวังอันตรายจากฝนที่ตกหนักและฝนที่ตกสะสมไว้ด้วย ส่วนบริเวณภาคเหนือและภาคตะวันออกเฉียงเหนือ มีฝนลดลง และอุณหภูมิจะลดลง ๑-๓ องศาเซลเซียส

สำหรับทะเลอันดามันและอ่าวไทยมีคลื่นสูง ๑-๒ เมตร บริเวณที่มีฝนฟ้าคะนองคลื่นสูงมากกว่า ๒ เมตร ชาวเรือควรเดินเรือด้วยความระมัดระวังโดยหลีกเลี่ยงการเดินเรือบริเวณที่มีฝนฟ้าคะนอง

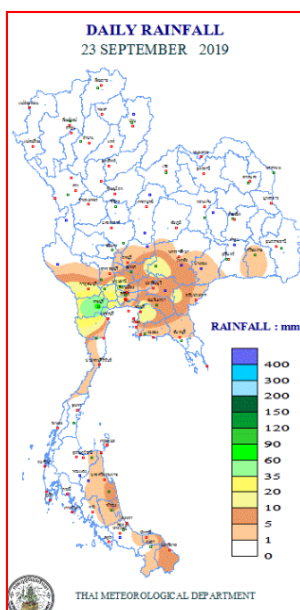


แผนที่อากาศ วันที่ ๒๔ ก.ย. ๒๕๖๒ เวลา ๐๑.๐๐ น.



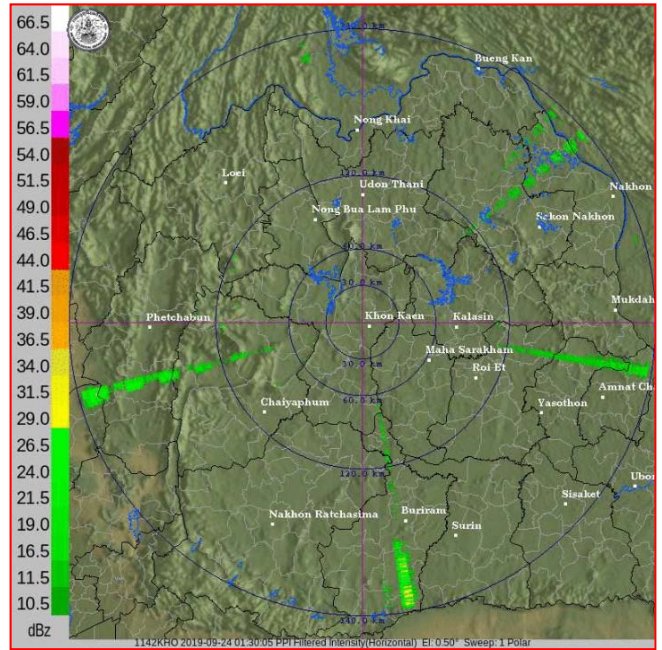
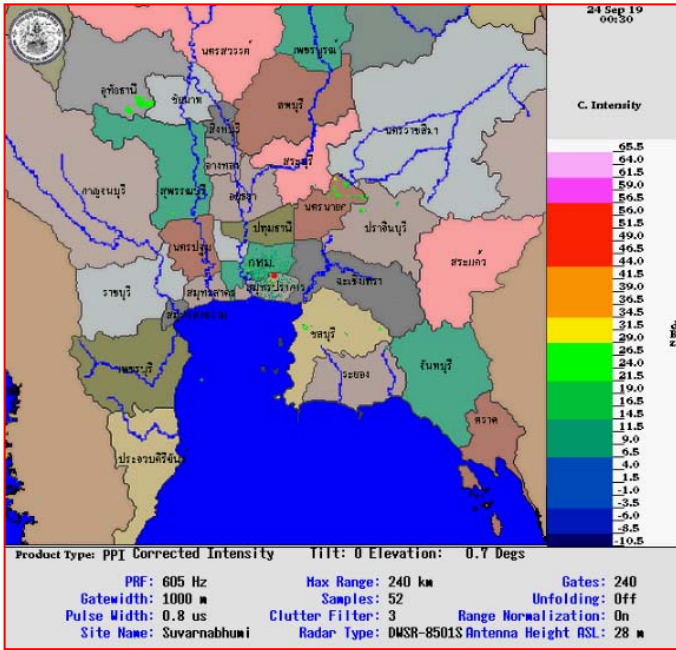
ภาพถ่ายดาวเทียม วันที่ ๒๔ ก.ย. ๒๕๖๒ เวลา ๐๗.๐๐ น.

๒. ปริมาณฝนสะสม ณ เวลา ๐๗.๐๐ น. (เมื่อวาน) - ๐๗.๐๐ น. (วันนี้) (กรมอุตุนิยมวิทยา)



| จุดตรวจวัด | ปริมาณฝน (มม.) |
|-----------------------------|----------------|
| จ.นครนายก | ๓๐.๕ |
| จ.ปทุมธานี (สภข.) | ๒๔.๔ |
| จ.นครราชสีมา (ปากช่อง สภข.) | ๑๘.๓ |
| จ.กาญจนบุรี | ๑๔.๓ |
| จ.สระแก้ว | ๑๓.๒ |
| จ.นครปฐม | ๑๑.๙ |
| จ.สมุทรสงคราม | ๑๐.๖ |

๓.เรดาร์ตรวจอากาศ ณ วันที่ ๒๔ กันยายน ๒๕๖๒ (กรมอุตุนิยมวิทยา)



สถานีสุวรรณภูมิ เวลา ๐๘.๓๐ น.

สถานีขอนแก่น เวลา ๐๘.๓๐ น.

จากเรดาร์ตรวจอากาศจะพบว่ามียี่กลุ่มเมฆฝนกระจายทั่วทุกภาคของประเทศไทย

๔.สถานการณ์น้ำในแหล่งเก็บกักน้ำ ณ วันที่ ๒๓ กันยายน ๒๕๖๒ (กรมชลประทาน กรมทรัพยากรน้ำ และสททช.)

๔.๑ สภาพน้ำในอ่างเก็บน้ำขนาดใหญ่ปริมาตรน้ำในอ่างฯ ๔๗,๒๗๕ ล้าน ลบ.ม.คิดเป็นร้อยละ ๖๗ (ปริมาณน้ำใช้การได้ ๒๓,๗๓๓ ล้าน ลบ.ม. คิดเป็นร้อยละ ๕๐) ปริมาณน้ำในอ่างฯ เทียบกับปี ๒๕๖๑ (๕๕,๖๔๙ ล้าน ลบ.ม. คิดเป็นร้อยละ ๗๘) น้อยกว่าปี ๒๕๖๑ จำนวน ๘,๓๗๓ ล้าน ลบ.ม. ปริมาณน้ำไหลลงอ่างฯ จำนวน ๓๑๔.๙๒ ล้าน ลบ.ม. ปริมาณน้ำระบายจำนวน ๘๙.๐๖ ล้าน ลบ.ม. สามารถรับน้ำได้อีก ๒๓,๖๕๑ ล้าน ลบ.ม.

| อ่างเก็บน้ำ | ปริมาตรน้ำในอ่าง | | ปริมาตรน้ำใช้การได้ | | ปริมาตรน้ำไหลลงอ่าง | | ปริมาตรน้ำระบาย | | ปริมาตรน้ำรับได้อีก (ล้าน ม. ^๓) (ความจุที่ รนส.- ปริมาตรน้ำ ปัจจุบัน) |
|--------------------|---------------------------------|--------------|---------------------------------|-------------|--------------------------------|----------------------------------|--------------------------------|----------------------------------|-----------------------------------------------------------------------------------|
| | ปริมาตร (ล้าน ม. ^๓) | % น้ำเก็บกัก | ปริมาตร (ล้าน ม. ^๓) | % น้ำใช้การ | วันนี้ (ล้าน ม. ^๓) | เมื่อวาน (ล้าน ม. ^๓) | วันนี้ (ล้าน ม. ^๓) | เมื่อวาน (ล้าน ม. ^๓) | |
| ๑.ภูมิพล | ๕,๖๙๓ | ๔๒ | ๑,๘๙๓ | ๒๐ | ๓๔.๑๕ | ๓๔.๑๓ | ๓.๐๐ | ๓.๐๐ | ๗,๗๖๙ |
| ๒.สิริกิติ์ | ๕,๔๕๙ | ๕๗ | ๒,๖๐๙ | ๓๙ | ๑๖.๙๘ | ๑๗.๑๗ | ๘.๔๔ | ๘.๖๓ | ๕,๐๔๙ |
| ๓.จุฬารัตน์ | ๕๑ | ๓๑ | ๑๔ | ๑๑ | ๐.๐๙ | ๐.๒๐ | ๐.๐๐ | ๐.๐๐ | ๑๓๐ |
| ๔.อุบลรัตน์ | ๖๔๘ | ๒๗ | ๖๗ | ๔ | ๑.๒๖ | ๑.๒๓ | ๐.๓๓ | ๐.๓๐ | ๓,๙๙๒ |
| ๕.ลำปาว | ๑,๗๔๒ | ๘๘ | ๑,๖๔๒ | ๘๗ | ๓.๔๔ | ๘.๙๖ | ๓.๔๔ | ๓.๓๖ | ๗๐๘ |
| ๖.สิรินธร | ๑,๙๓๘ | ๙๙ | ๑,๑๐๖ | ๙๘ | ๖๙.๕๐ | ๒๘.๕๔ | ๑๗.๗๓ | ๑๐.๙๐ | ๒๘ |
| ๗.ป่าสักชลสิทธิ์ | ๔๒๘ | ๔๕ | ๔๒๕ | ๔๔ | ๘.๒๐ | ๒.๖๔ | ๐.๐๙ | ๐.๐๙ | ๕๓๒ |
| ๘.ศรีนครินทร์ | ๑๕,๑๒๕ | ๘๕ | ๔,๘๖๐ | ๖๕ | ๔๑.๑๕ | ๕๐.๗๕ | ๕.๐๔ | ๕.๑๙ | ๓,๖๔๕ |
| ๙.วชิราลงกรณ์ | ๗,๙๘๐ | ๙๐ | ๔,๙๖๘ | ๘๕ | ๓๕.๓๘ | ๕๑.๕๘ | ๑๙.๘๑ | ๒๕.๐๖ | ๓,๐๒๐ |
| ๑๐.ขุนด่านปราการชล | ๑๗๓ | ๗๗ | ๑๖๘ | ๗๕ | ๒.๘๙ | ๓.๗๘ | ๐.๐๕ | ๐.๐๕ | ๕๒ |
| ๑๑.รัชชประภา | ๓,๘๖๘ | ๖๙ | ๒,๕๑๖ | ๕๙ | ๑๒.๔๙ | ๘.๒๔ | ๔.๙๗ | ๕.๐๒ | ๒,๒๗๖ |
| ๑๒.บางหลวง | ๗๕๑ | ๕๒ | ๔๗๕ | ๔๐ | ๒.๗๓ | ๑.๙๘ | ๒.๙๙ | ๒.๙๙ | ๘๓๙ |

๔.๒ อ่างเก็บน้ำขนาดกลาง ๓๕๐ แห่ง มีปริมาณน้ำ ๓,๓๔๕ ล้าน ลบ.ม. (๖๑%) ปริมาณน้ำใช้การ ๓,๐๒๒ ล้าน ลบ.ม. (๖๐%)

๔.๓ แหล่งน้ำธรรมชาติขนาดใหญ่ ๖ แห่ง มีปริมาณน้ำรวม ๓๓๔.๑๑ ล้าน ลบ.ม. (๖๕%)

๔.๔ แหล่งน้ำธรรมชาติขนาดเล็ก ๑๔๑,๐๒๒ แห่ง มีปริมาณน้ำรวม ๒,๒๘๙ ล้าน ลบ.ม.

๕.สถานการณ์น้ำในประเทศ ณ วันที่ ๒๑ - ๒๔ กันยายน ๒๕๖๒(กรมชลประทาน)

| สถานี | แม่น้ำ | อำเภอ | จังหวัด | ระดับตลิ่ง (ม.รทก.) | ระดับน้ำ (ม.รทก.) | | | | แนวโน้ม | เปรียบเทียบระดับตลิ่ง |
|-------|-------------|------------|---------------|---------------------|-------------------|---------|---------|---------|-----------|-----------------------|
| | | | | | เสาร์ | อาทิตย์ | จันทร์ | อังคาร | | |
| | | | | | ๒๑ ก.ย. | ๒๒ ก.ย. | ๒๓ ก.ย. | ๒๔ ก.ย. | | |
| P.๑ | ปิง | เมือง | เชียงใหม่ | ๓.๗๐ | ๑.๕๒ | ๑.๔๑ | ๑.๔๓ | ๑.๓๔ | ลดลง | -๒.๓๖ |
| W.๑C | วัง | เมือง | ลำปาง | ๕.๒๐ | -๐.๒๕ | -๐.๒๗ | -๐.๓๐ | -๐.๔๗ | ลดลง | -๕.๖๗ |
| Y.๑๖ | ยม | บางระกำ | พิษณุโลก | ๗.๓๐ | ๖.๔๐ | ๖.๐๐ | ๕.๗๓ | ๕.๗๙ | เพิ่มขึ้น | -๑.๕๑ |
| N.๗A | น่าน | เมือง | พิจิตร | ๙.๘๗ | ๓.๗๒ | ๓.๒๕ | ๒.๙๕ | ๒.๖๗ | ลดลง | -๗.๒ |
| C.๒ | เจ้าพระยา | เมือง | นครสวรรค์ | ๒๖.๒๐ | ๒๐.๑๓ | ๒๐.๒๔ | ๒๐.๒๔ | ๒๐.๓๘ | เพิ่มขึ้น | -๕.๘๒ |
| C.๑๓ | เจ้าพระยา | สรรพยา | ชัยนาท | ๑๖.๓๔ | ๘.๘๕ | ๙.๔๔ | ๙.๗๓ | ๙.๖๙ | ลดลง | -๖.๖๕ |
| M.๖A | มูล | สตึก | บุรีรัมย์ | ๖.๐๐ | ๑.๗๘ | ๑.๖๔ | ๑.๕๔ | ๑.๖๕ | เพิ่มขึ้น | -๔.๓๕ |
| M.๗ | มูล | เมือง | อุบลราชธานี | ๗.๐๐ | ๙.๙๗ | ๙.๘๔ | ๙.๗๑ | ๙.๕๕ | ลดลง | ๒.๕๕ |
| M.๑๙๑ | ลำตะคอง | เมือง | นครราชสีมา | ๓.๐๐ | ๐.๙๑ | ๑.๐๕ | ๑.๑๐ | ๑.๐๗ | ลดลง | -๑.๙๓ |
| M.๖๙ | ลำเซบก | กระเทียมผล | อุบลราชธานี | ๗.๓๐ | ๘.๕๕ | ๘.๔๖ | ๘.๒๖ | ๘.๐๐ | ลดลง | ๐.๗ |
| X.๖๔ | คลองท่าแซะ | ท่าแซะ | ชุมพร | ๑๗.๑๓ | ๙.๘๘ | ๙.๘๖ | ๑๐.๙๗ | ๑๐.๒๕ | ลดลง | -๖.๘๘ |
| X.๑๔๙ | คลองกลาย | นบพิตำ | นครศรีธรรมราช | ๓๓.๙๖ | ๒๘.๒๖ | ๒๘.๒๔ | ๒๘.๒๘ | ๒๘.๒๗ | ลดลง | -๕.๖๙ |
| X.๒๗๔ | แม่น้ำโก-ลก | แว้ง | นราธิวาส | ๒๔.๑๘ | ๑๘.๗๒ | ๑๙.๐๘ | ๑๘.๗๓ | ๑๘.๗๘ | เพิ่มขึ้น | -๕.๔ |
| X.๓๗A | แม่น้ำตาปี | พระแสง | สุราษฎร์ธานี | ๑๑.๗๐ | ๖.๕๓ | ๖.๕๙ | ๖.๓๘ | ๖.๕๘ | เพิ่มขึ้น | -๕.๑๒ |

*** ยังไม่ได้รับรายงาน

๖.สถานการณ์น้ำในพื้นที่ลุ่มน้ำโขง ณ วันที่ ๒๓ กันยายน ๒๕๖๒ (Mekong River Commission (MRC))

| สถานี | ระดับอ้างอิง (ม.รทก.) | ระดับตลิ่ง (ม.) | ระดับน้ำ (ม.) | | | | | เปรียบเทียบระดับตลิ่ง (ม.) | ผลต่างของระดับน้ำ (ม.) | | แนวโน้ม |
|--------------------------|-----------------------|-----------------|---------------|---------|---------|---------|---------|----------------------------|------------------------|---------------|---------|
| | | | ๑๙ ก.ย. | ๒๐ ก.ย. | ๒๑ ก.ย. | ๒๒ ก.ย. | ๒๓ ก.ย. | | ๓ วันย้อนหลัง | ๕ วันย้อนหลัง | |
| อ.เชียงแสน จ.เชียงราย | ๓๕๗.๑๑๐ | ๑๒.๘๐ | ๒.๓๒ | ๒.๒๖ | ๒.๒๒ | ๒.๑๘ | ๒.๑๖ | -๑๐.๖๔ | -๐.๐๖ | -๐.๑๖ | ลดลง |
| อ.เชียงคาน จ.เลย | ๑๙๔.๑๑๘ | ๑๖.๐๐ | ๖.๘๘ | ๖.๔๘ | ๖.๐๖ | ๖.๐๘ | ๖.๐๑ | -๙.๙๙ | -๐.๐๕ | -๐.๘๗ | ลดลง |
| อ.เมือง จ.หนองคาย | ๑๕๓.๖๔๘ | ๑๒.๒๐ | ๓.๗๖ | ๓.๘๒ | ๓.๖๘ | ๓.๑๗ | ๓.๐๖ | -๙.๑๔ | -๐.๖๒ | -๐.๗๐ | ลดลง |
| อ.เมือง จ.นครพนม | ๑๓๒.๖๘๐ | ๑๒.๐๐ | ๕.๑๓ | ๔.๙๓ | ๔.๘๑ | ๔.๖๐ | ๔.๓๒ | -๗.๖๘ | -๐.๔๙ | -๐.๘๑ | ลดลง |
| อ.เมือง จ.มุกดาหาร | ๑๒๔.๒๑๙ | ๑๒.๕๐ | ๖.๐๓ | ๕.๖๔ | ๕.๓๔ | ๕.๐๖ | ๔.๗๙ | -๗.๗๑ | -๐.๕๕ | -๑.๒๔ | ลดลง |
| อ.โขงเจียม จ.อุบลราชธานี | ๘๙.๐๓๐ | ๑๔.๕๐ | ๙.๙๖ | ๙.๔๓ | ๙.๑๔ | ๘.๗๘ | ๘.๓๗ | -๖.๑๓ | -๐.๗๗ | -๑.๕๙ | ลดลง |

*** ไม่มีสถานการณ์

๖.สถานการณ์เตือนภัย Early Warning ณ วันที่ ๒๔ กันยายน ๒๕๖๒ (กรมทรัพยากรน้ำ)

[เวลา ๑๕.๐๐ น.(เมื่อวาน) - ๐๘.๐๐ น. (วันนี้)]

| การแจ้งเตือน | สถานี | การแจ้งเตือน |
|---------------------------------|---------------------------------------------------|-----------------------------------------|
| เตือนสีแดง (อพยพ) | บ้านหินแดน ต.หนองไผ่ อ.ด่านมะขามเตี้ย จ.กาญจนบุรี | ระดับน้ำ ๓.๕๐ เมตร ระดับวิกฤต ๓.๕๐ เมตร |
| เตือนสีเหลือง (เตือนภัย) | บ้านห้วยม่วง ต.ตะนาวศรี อ.สวนผึ้ง จ.ราชบุรี | ปริมาณฝนสะสม ๑๒ ชั่วโมง ๙๘.๐ มิลลิเมตร |
| | บ้านกล้วย ต.ป่าหวาย อ.สวนผึ้ง จ.ราชบุรี | ระดับน้ำ ๔.๑๐ เมตร ระดับวิกฤต ๕.๐๐ เมตร |
| | บ้านโป่งกระตังกลาง ต.บ้านบึง อ.บ้านคา จ.ราชบุรี | ปริมาณฝนสะสม ๑๒ ชั่วโมง ๙๙.๕ มิลลิเมตร |
| | บ้านสวนผึ้ง ต.ตะนาวศรี อ.สวนผึ้ง จ.ราชบุรี | ปริมาณฝนสะสม ๑๒ ชั่วโมง ๑๐๐ มิลลิเมตร |
| | บ้านห้วยน้ำใส ต.บ้านบึง อ.บ้านคา จ.ราชบุรี | ปริมาณฝนสะสม ๑๒ ชั่วโมง ๙๘.๐ มิลลิเมตร |
| | บ้านขงพระใต้ ต.ขงพระ อ.ปากช่อง จ.นครราชสีมา | ระดับน้ำ ๓.๐๓ เมตร ระดับวิกฤต ๔.๕๐ เมตร |
| เตือนสีเขียว (เฝ้าระวัง) | บ้านบึงเหนือ ต.บ้านคา อ.บ้านคา จ.ราชบุรี | ปริมาณฝนสะสม ๑๒ ชั่วโมง ๘๒.๕ มิลลิเมตร |

***ไม่มีสถานการณ์

***คาดการณ์พื้นที่เสี่ยงภัยน้ำหลากดินถล่ม ๒๔ ชม. (ไม่มีสถานการณ์)

๗.สถานการณ์ธรณีพิบัติภัย ณ วันที่ ๒๓ กันยายน ๒๕๖๒ (กรมทรัพยากรธรณี)

เนื่องจากในพื้นที่เสี่ยงดินถล่ม มีฝนตกหนักและตกต่อเนื่อง โดยเฉพาะในบริเวณพื้นที่จังหวัดกาญจนบุรี ประจวบคีรีขันธ์ นครนายก และปราจีนบุรี ศูนย์ปฏิบัติการธรณีพิบัติภัย จึงได้ทำการเฝ้าระวังและติดตามสถานการณ์พิบัติภัยดินถล่มและน้ำป่าไหลหลากเป็นพิเศษ และจะทำการแจ้งอาสาสมัครเครือข่ายในพื้นที่เสี่ยงภัยต่อไป

๘.เหตุการณ์วิกฤตน้ำปัจจุบัน ณ วันที่ ๒๔ กันยายน ๒๕๖๒ [เวลา ๑๕.๐๐ น.(เมื่อวาน) - ๐๘.๐๐ น. (วันนี้)]

จ.สระแก้ว - หลายหน่วยงานใน จ.สระแก้ว ยังคงเฝ้าระวังมวลน้ำจากตอนเหนือของ อ.โคกสูง ที่จะไหลมาตามแม่น้ำ ในช่วงคืนวันนี้ หน่วยงานชลประทานในพื้นที่ หลังที่ผ่านมามีเกิดน้ำป่าไหลหลากและน้ำล้นตลิ่งเข้าท่วมบ้านเรือนประชาชน ใน ต.หนองม่วง และ ต.โนนหมากมุ่น จนได้รับความเดือดร้อน

๙.สถานการณ์ภาวะน้ำท่วม และสถานการณ์ฝนแล้ง/ฝนทิ้งช่วง ณ วันที่ ๒๔ กันยายน ๒๕๖๒

(กรมป้องกันและบรรเทาสาธารณภัย)

น้ำไหลหลาก ดินสไลด์ และวาตภัย

จากอิทธิพลพายุโซนร้อน “โพดุล” และอิทธิพลพายุโซนร้อน “คาจิกิ” ประกอบกับมรสุมตะวันตกเฉียงใต้พัดปกคลุม ทะเลอันดามัน ภาคใต้ และอ่าวไทยมีกำลังแรง ตั้งแต่วันที่ ๒๙ ส.ค. ๖๒ – ปัจจุบัน ทำให้เกิดน้ำท่วมฉับพลัน น้ำป่าไหลหลาก ดินสไลด์ ในพื้นที่ ๓๒ จังหวัด (ภาคเหนือ ๑๐ จังหวัด แพร่ เชียงใหม่ เพชรบูรณ์ น่าน อุตรดิตถ์ พิษณุโลก พิจิตร แม่ฮ่องสอน ลำปาง สุโขทัย ภาคตะวันออกเฉียงเหนือ ๑๖ จังหวัด นครพนม ร้อยเอ็ด อุบลราชธานี อำนาจเจริญ มหาสารคาม ขอนแก่น หนองบัวลำภู ยโสธร กาฬสินธุ์ มุกดาหาร ชัยภูมิ สุรินทร์ อุตราธานี เลย ศรีสะเกษ สกลนคร ภาคตะวันออก ๓ จังหวัด ปราจีนบุรี ตราด สระแก้ว ภาคใต้ ๓ จังหวัด กระบี่ ระนอง ชุมพร) ๑๘๔ อำเภอ ๙๗๖ ตำบล ๗,๑๗๕ หมู่บ้าน ๕ เขต เทศบาล ๑๑ ชุมชน บ้านเรือนประชาชนได้รับผลกระทบ ๔๑๙,๙๘๘ ครัวเรือน บ้านเรือนประชาชนได้รับความเสียหาย ๔,๙๔๓ หลัง มีผู้เสียชีวิต ๓๕ ราย (ยโสธร ๙ ราย ร้อยเอ็ด ๖ ราย อำนาจเจริญ ๕ ราย ขอนแก่น ๓ ราย อุบลราชธานี ๓ ราย ศรีสะเกษ ๓ ราย พิจิตร ๒ ราย พิษณุโลก ๑ ราย มุกดาหาร ๑ ราย สกลนคร ๑ ราย น่าน ๑ ราย) ผู้บาดเจ็บ ๑ ราย (ชัยภูมิ)

ประกาศเขตการให้ความช่วยเหลือผู้ประสบภัยพิบัติกรณีฉุกเฉินแล้ว ๒๓ จังหวัด ได้แก่ จ.เชียงใหม่ จ.แม่ฮ่องสอน จ.แพร่ จ.น่าน จ.เพชรบูรณ์ จ.สุโขทัย จ.พิษณุโลก จ.พิจิตร จ.มหาสารคาม จ.อุตราธานี จ.ขอนแก่น จ.อำนาจเจริญ จ.ร้อยเอ็ด จ.ยโสธร จ.มุกดาหาร จ.ศรีสะเกษ จ.สกลนคร จ.อุบลราชธานี จ.หนองบัวลำภู จ.กาฬสินธุ์ จ.ตราด จ.ระนอง จ.ชุมพร

ประกาศเป็นเขตพื้นที่ประสบสาธารณภัยแล้ว ๒๘ จังหวัด ได้แก่ จ.เชียงใหม่ จ.แพร่ จ.น่าน จ.แม่ฮ่องสอน จ.ลำปาง จ.อุตรดิตถ์ จ.เพชรบูรณ์ จ.พิษณุโลก จ.สุโขทัย จ.พิจิตร จ.อุบลราชธานี จ.ขอนแก่น จ.หนองบัวลำภู จ.อุตราธานี จ.อำนาจเจริญ จ.นครพนม จ.ร้อยเอ็ด จ.ยโสธร จ.กาฬสินธุ์ จ.มุกดาหาร จ.ชัยภูมิ จ.ศรีสะเกษ จ.สกลนคร จ.มหาสารคาม จ.สุรินทร์ จ.ตราด จ.สระแก้ว และ จ.ระนอง

ปัจจุบันยังคงมีสถานการณ์ในพื้นที่ ๔ จังหวัด (อุบลราชธานี ยโสธร ร้อยเอ็ด ศรีสะเกษ) มีผู้อพยพ ๒ จังหวัด (อุบลราชธานี ศรีสะเกษ) รวม ๔๔ จุด ๑๗,๙๓๙ คน ได้แก่ จ.อุบลราชธานี ๔๑ จุด ๑๗,๗๗๗ คน จ.ศรีสะเกษ ๓ จุด ๑๖๒ คน

๑๐.การคาดหมายลักษณะอากาศ ๗ วันข้างหน้า (ระหว่างวันที่ ๒๓ - ๒๙ กันยายน ๒๕๖๒)

ในช่วงวันที่ ๒๓ - ๒๙ ก.ย. บริเวณภาคเหนือ ภาคตะวันออกเฉียงเหนือ ภาคกลาง และภาคตะวันออกจะมีฝนลดลง และจะมีอากาศเย็น

ในตอนเช้า อุณหภูมิจะลดลง ๓-๕ องศาเซลเซียส ส่วนภาคกลาง ภาคตะวันออก และภาคใต้จะมีฝนตกหนักบางแห่ง ในช่วงวันที่ ๒๓ - ๒๔ ก.ย. สำหรับบริเวณทะเลอันดามันและอ่าวไทยตอนล่างมีคลื่นสูง ๑-๒ เมตร บริเวณที่มีฝนฟ้าคะนองคลื่นสูงประมาณ ๒ เมตรตลอดช่วง

๑๑.การช่วยเหลือเพื่อบรรเทาภาวะวิกฤติน้ำ “พายุโซนร้อนโพดุลและพายุโซนร้อนคาลจิ” วันที่ ๒๓ กันยายน ๒๕๖๒

| หน่วยงาน | กิจกรรม | หมายเหตุ |
|-----------------------------------------|------------------------------------------------------------------------------------------------------------------------------------------------------------------------------------------------------------------------------------------------------------------------------------------------------------------------------------------------------------------------------------------------------------------------------------------------------------------------------------------------------------------------------------------------------------------------------------------------------------------------------------------------------------------------------------------------------------------------------------------------------------------------------------------------------------------------------------------------------------------------------------------------------------------------------------------------------------------------------------------------------------------------------------------------------------------------------------------------------------------------------------------------------------------------------------------------------------------------------------------------------------------------------------------------|----------|
| กรมทรัพยากรน้ำ | <p>๑. ติดตั้งเครื่องสูบน้ำเพื่อสูบน้ำท่วมขังในพื้นที่บ้านฝั่ง ม.๑๔ ต.หนองแค อ.ราชสีห์</p> <p>จ.ศรีสะเกษ จำนวน ๒ จุด</p> <p>๒. ติดตั้งเครื่องสูบน้ำเพื่อเตรียมรับสถานการณ์ในการสูบน้ำบริเวณสนามบินจังหวัดอุบลราชธานี</p> <p>๓. ติดตั้งเครื่องสูบน้ำเพื่อพร่องน้ำออกจากบึงหนองโคตร เตรียมรองรับปริมาณน้ำหลากจากชุมชนเมือง ต.บ้านเป็ด อ.เมือง จ.ขอนแก่น</p> <p>๔. ศูนย์เฉพาะกิจส่วนหน้า กรมทรัพยากรน้ำ (สำนักงานทรัพยากรน้ำภาค ๓ ๔ ๕ ๖ ๑๑) ร่วมช่วยเหลือผู้ประสบภัย ช่วยแจกจ่ายน้ำสะอาดให้กับผู้ประสบภัยในพื้นที่เขต อ.เมือง อ.วารินชำราบ ที่ชุมชนกุดปลาขาว วัดวารินธาราราม ชุมชนหาดสวรรค์ ชุมชนบึงมั่ง บ้านหนองกินเพล บ้านทัพไท สะพานเสรีประชาธิปไตย ชุมชนหาดสวนยา โดยรถบรรทุกน้ำ ๓ คัน รถยกสูง ๖ ล้อ ๑ คัน รถตรวจการณ์ ๑ คัน พร้อมเจ้าหน้าที่ ๓๔ นาย โดยตั้งแต่วันที่ ๘ กันยายน ๒๕๖๒ แจกน้ำสะอาดรวม ๗๒๐,๐๐๐ ลิตร และบริการรถรับส่งผู้ประสบภัยรวม ๑๒๖ เที่ยว ผู้ใช้บริการ ๔,๙๓๖ คน</p> <p>๕. จัดรถบริการรับส่งประชาชนและยานพาหนะข้ามเขตน้ำท่วมขังสูงตามคำร้องขอฯ จากบ้านโพงาม ต.หนองบ่อ อ.เมือง จ.อุบลราชธานี ไปยังบ้านเชือก ต.หนองขอน อ. เมือง จ.อุบลราชธานี</p> <p>๖. ร่วมฟื้นฟูทำความสะอาดโรงเรียนบ้านหนองกินเพล อ.วารินชำราบ จ. อุบลราชธานี โดยเจ้าหน้าที่ ๑๒ คน รถรับส่ง ๑ คัน รถบรรทุกน้ำ ๑ คัน</p> <p>๗. เก็บขยะที่ศาลารวมใจ อ.วารินชำราบ จ.อุบลราชธานี โดยเรือ ๒ ลำ เจ้าหน้าที่ ๘ คน</p> | |
| กรมทรัพยากรน้ำบาดาล | <p>๑. จัดเจ้าหน้าที่ ๓ คน พร้อมรถบรรทุก ๖ ล้อ ๑ คัน ช่วยเหลือทำความสะอาดและซ่อมแซมโรงเรียนบ้านหนองกินเพล อ.วารินชำราบ จ. อุบลราชธานี</p> <p>๒. ผลิตน้ำดื่มสะอาดเพื่อสำรอง เตรียมแจกจ่ายให้กับผู้ประสบอุทกภัยในจังหวัดอุบลราชธานี และจังหวัดใกล้เคียง จำนวน ๓,๐๐๐ ลิตร</p> | |
| กรมอุทยานแห่งชาติ สัตว์ป่า และพันธุ์พืช | <p>๑. จัดเจ้าหน้าที่ ๕๐ นาย รถบรรทุกน้ำ ๓ คัน รถบรรทุก ๖ ล้อ ทำความสะอาดและซ่อมแซมอาคารที่โรงเรียนบ้านหนองกินเพล อ.วารินชำราบ จ. อุบลราชธานี</p> <p>๒. รถบรรทุกน้ำ ๒ คัน เจ้าหน้าที่ ๑๖ คน ช่วยแจกจ่ายน้ำสะอาด</p> <p>๓. ช่วยบรรจุกุ้งซีฟและจัดเรียงที่ศาลากลางจังหวัดอุบลราชธานี</p> | |
| กรมป่าไม้ | <p>๑. จัดเจ้าหน้าที่ ๑๕ คน พร้อมรถรับส่ง ๒ คัน ช่วยเหลือทำความสะอาดและซ่อมแซมโรงเรียนบ้านหนองกินเพล อ.วารินชำราบ จ. อุบลราชธานี</p> <p>๒. ช่วยขนย้ายสิ่งของและของบริจาคให้ผู้ประสบภัยในพื้นที่จุดอพยพชุมชนบ้านท่าบุงมั่ง ชุมชนบ้านหาดสวนสุข ชุมชนท่ากอไผ่ อ.วารินชำราบ จ.อุบลราชธานี</p> <p>๓. เจ้าหน้าที่ ๔ คน รถกระบะ ๑ คัน ช่วยบรรจุกุ้งซีฟและจัดเรียงที่ศาลากลางจังหวัดอุบลราชธานี</p> <p>๔. เจ้าหน้าที่ ๒๑ คน รถกระบะ ๔ คัน ขนของช่วยประชาชนบริเวณบ้านหาดสวนยา อ.วารินชำราบ จ.อุบลราชธานี</p> | |
| กรมทรัพยากรทางทะเลและชายฝั่ง | <p>๑. เก็บขยะที่ศาลารวมใจ อ.วารินชำราบ จ.อุบลราชธานี โดยเรือ ๑ ลำ เจ้าหน้าที่ ๘ คน</p> <p>๒. จัดเจ้าหน้าที่ ๗ คน พร้อมรถรับส่ง ๑ คัน ช่วยเหลือทำความสะอาดและซ่อมแซมโรงเรียนบ้านหนองกินเพล อ.วารินชำราบ จ. อุบลราชธานี</p> | |
| สำนักงานทรัพยากรธรรมชาติและสิ่งแวดล้อม | <p>๑. สำนักงานสิ่งแวดล้อมภาคที่ ๑๒ ร่วมกับเทศบาลนครอุบลราชธานี ทำความสะอาดที่โรงเรียนบ้านกินเพล อ.วารินชำราบ จ. อุบลราชธานี และถนนพิชิตรังสรรค์ โดยใช้น้ำยาอเนกประสงค์ล้างพื้นผิวถนนและเดินเก็บเศษขยะบริเวณไหล่ทาง</p> <p>๒. เจ้าหน้าที่ ๙ คน พร้อมรถรับส่ง ๒ คัน ปฏิบัติงานทำความสะอาดและซ่อมแซมที่โรงเรียนบ้านหนองกินเพล อ.วารินชำราบ จ. อุบลราชธานี</p> | |

ความช่วยเหลือด้านการป้องกันและบรรเทาภาวะวิกฤติน้ำ
 กระทรวงทรัพยากรธรรมชาติและสิ่งแวดล้อม
 วันที่ 23 กันยายน 2562

จุดสูบน้ำที่ 1 (หมายเลขเครื่อง 155)

1. หน่วยงาน ส่วนบริหารจัดการน้ำ สำนักงานทรัพยากรน้ำภาค 5
2. กิจกรรมที่ดำเนินการ ติดตั้งเครื่องสูบน้ำระบายน้ำท่วมขัง บ้านฝั่ง หมู่ที่ 4 ,14 บ้านมะยาง ม.5,16 บ้านปลาขาว ม.2,11 และบ้านเพียรมาตร ม.3 ตั้งแต่วันที่ 9 กันยายน 2562

3. พื้นที่ดำเนินการ

| บ้าน | ฝั่ง | หมู่ที่ | 14 | ตำบล | หนองแค | อำเภอ | ราชีไศล | จังหวัด | ศรีสะเกษ | |
|-------------------|----------|---------|-----------|------|---------|-------------|---------|---------|------------|--------|
| เครื่องสูบน้ำขนาด | 12 | นิ้ว | จำนวน | 1 | เครื่อง | อัตราการสูบ | 1,620 | ลบม./ชม | เวลาการสูบ | 23 ชม. |
| พิกัดที่ดำเนินการ | 400202 N | | 1704780 E | | | | | | | |

4. พื้นที่การระบายน้ำ

| | | | | | | | | | |
|--------------------|---------|----------|-------------------|--------|-----------|----|--|--|--|
| พื้นที่การระบายน้ำ | 2,000 | ไร่ | ปริมาณน้ำ | 27,600 | ลบม./วัน | | | | |
| ปริมาณการสูบสะสม | 356,400 | ลบม./วัน | ประโยชน์ที่ได้รับ | 532 | ครัวเรือน | คน | | | |



ความช่วยเหลือด้านการป้องกันและบรรเทาภาวะวิกฤติน้ำ
 กระทรวงทรัพยากรธรรมชาติและสิ่งแวดล้อม
 วันที่ ๒๓ กันยายน ๒๕๖๒

๑. กรมทรัพยากรน้ำ สำนักงานทรัพยากรน้ำภาค ๓, ๕ และ ๑๑
๒. กิจกรรมที่ดำเนินการ ภารกิจฟื้นฟูทำความสะอาดโรงเรียนหนองกิ้งเพล อ.วารินชำราบ จ.อุบลราชธานี



ความช่วยเหลือด้านการป้องกันและบรรเทาภาวะวิกฤติน้ำ
กระทรวงทรัพยากรธรรมชาติและสิ่งแวดล้อม
วันที่ ๒๓ กันยายน ๒๕๖๒

สจป.๗ สาขาอุบลฯ ได้ปล่อยแถวเจ้าหน้าที่ ชุดปฏิบัติการช่วยเหลือผู้ประสบอุทกภัย เพื่อปฏิบัติภารกิจ ทำความสะอาด ร.ร. บ้านกินเพล



ความช่วยเหลือด้านการป้องกันและบรรเทาภาวะวิกฤติน้ำ
กระทรวงทรัพยากรธรรมชาติและสิ่งแวดล้อม
วันที่ ๒๓ กันยายน ๒๕๖๒

เจ้าหน้าที่ สสภ ๑๒ ปฏิบัติภารกิจช่วยเหลือผู้ประสบอุทกภัยฯ ในจุดที่๒บริเวณถนนพิชิตรังสรรค์ ร่วมกับท.อุบลราชธานีเพื่อทำความสะอาดโดยใช้น้ำยาอเนกประสงค์ล้างพื้นผิวถนนและเดินเก็บเศษขยะบริเวณไหล่ทาง



ความช่วยเหลือด้านการป้องกันและบรรเทาภาวะวิกฤติน้ำ
กระทรวงทรัพยากรธรรมชาติและสิ่งแวดล้อม
วันที่ ๒๓ กันยายน ๒๕๖๒

สสภ๑๒. ร่วมกันช่วยเหลือผู้ประสบอุทกภัย เพื่อปฏิบัติภารกิจ ทำความสะอาด ร.ร. บ้านกินเพล



จึงเรียนมาเพื่อโปรดทราบ

นายสุวัฒน์ เปี่ยมปัจจัย
อธิบดีกรมทรัพยากรน้ำ