

รายงานสถานการณ์น้ำลุ่มน้ำทะเลสาบสงขลา

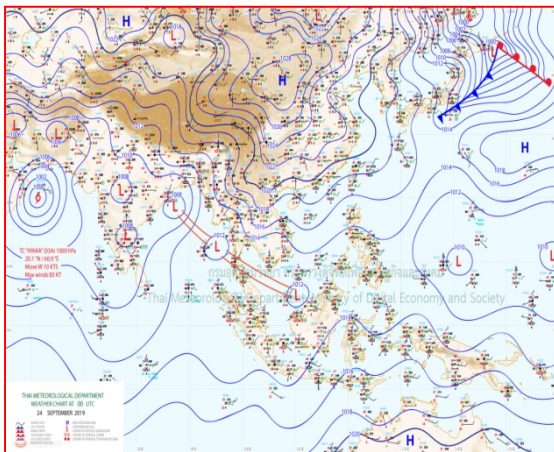
วันที่ 24 กันยายน 2562

1) สภาพภูมิอากาศ

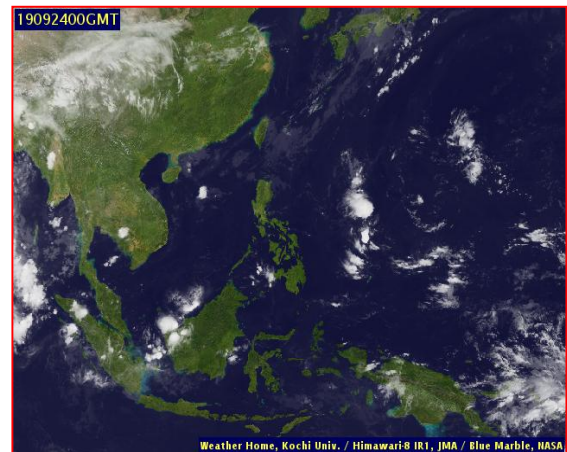
ลักษณะอากาศทั่วไป (ที่มา: กรมอุตุนิยมวิทยา)

พยากรณ์อากาศ 24 ชั่วโมงข้างหน้า บริเวณภาคกลางตอนล่าง ภาคตะวันออก ภาคใต้ตอนบน รวมทั้งกรุงเทพมหานครและปริมณฑล ยังคงมีฝนตกต่อเนื่อง และมีฝนตกหนักบางแห่งในบริเวณภาคใต้ ขอให้ประชาชนในพื้นที่เสี่ยงภัยบริเวณดังกล่าวระวังอันตรายจากฝนที่ตกหนักและฝนที่ตกสะสมไว้ด้วย ส่วนบริเวณภาคเหนือและภาคตะวันออกเฉียงเหนือ มีฝนลดลง และอุณหภูมิลดลง 1-3 องศาเซลเซียส สำหรับทะเลอันดามันและอ่าวไทยมีคลื่นสูง 1-2 เมตร บริเวณที่มีฝนฟ้าคะนองคลื่นสูงมากกว่า 2 เมตร ชาวเรือควรเดินเรือด้วยความระมัดระวังโดยหลีกเลี่ยงการเดินเรือบริเวณที่มีฝนฟ้าคะนอง

สภาพอากาศภาคใต้ฝั่งตะวันออก มีเมฆเป็นส่วนมาก กับมีฝนฟ้าคะนอง ร้อยละ 70 ของพื้นที่ และมีฝนตกหนักบางแห่ง บริเวณจังหวัดประจวบคีรีขันธ์ ชุมพร สุราษฎร์ธานี และนครศรีธรรมราช อุณหภูมิต่ำสุด 23-25 องศาเซลเซียส อุณหภูมิสูงสุด 28-33 องศาเซลเซียส ผลคาดการณ์ปริมาณน้ำฝนล่วงหน้า 1-7 วัน ในช่วงวันที่ 25 - 29 ก.ย. มีฝนฟ้าคะนอง ร้อยละ 40-60 ของพื้นที่ กับมีฝนตกหนักบางแห่งทางตอนล่างของภาค



แผนที่อากาศ วันที่ 24 ก.ย. 2562 เวลา 07.00 น.



ภาพถ่ายจากดาวเทียม วันที่ 24 ก.ย. 2562

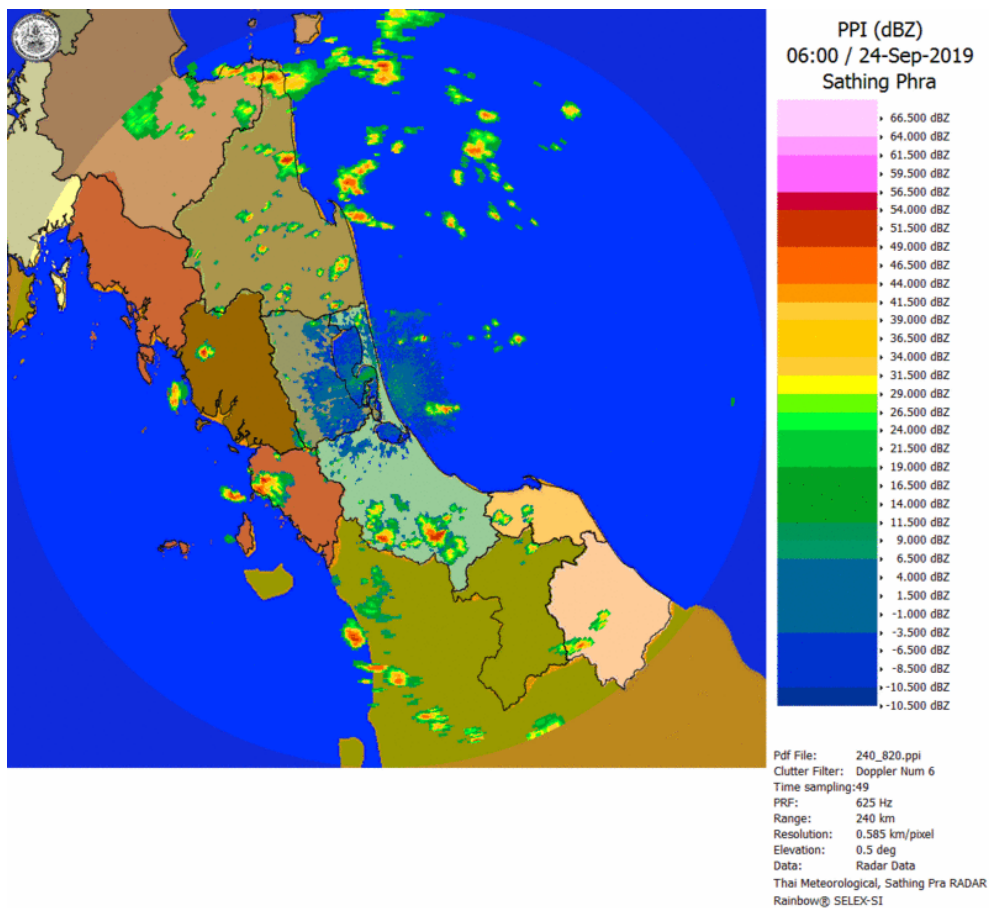
2) สถานการณ์ฝน

จากข้อมูลสถานการณ์ฝนในพื้นที่ลุ่มน้ำทะเลสาบสงขลาของวันที่ 24 กันยายน 2562 จากกรมทรัพยากรน้ำ กรมอุตุนิยมวิทยา กรมชลประทาน และสถาบันสารสนเทศทรัพยากรน้ำ (องค์การมหาชน) พบว่า มีฝนตกในพื้นที่ บริเวณอำเภอกงหรา ศรีบรรพต ป่าพะยอม และอำเภอเมือง จังหวัดพัทลุง ปริมาณฝน “ฝ” – 10.0 มิลลิเมตร

ข้อมูลสถานการณ์ฝนในพื้นที่ลุ่มน้ำทะเลสาบสงขลา ณ วันที่ 24 กันยายน 2562 เวลา 07.00 น.

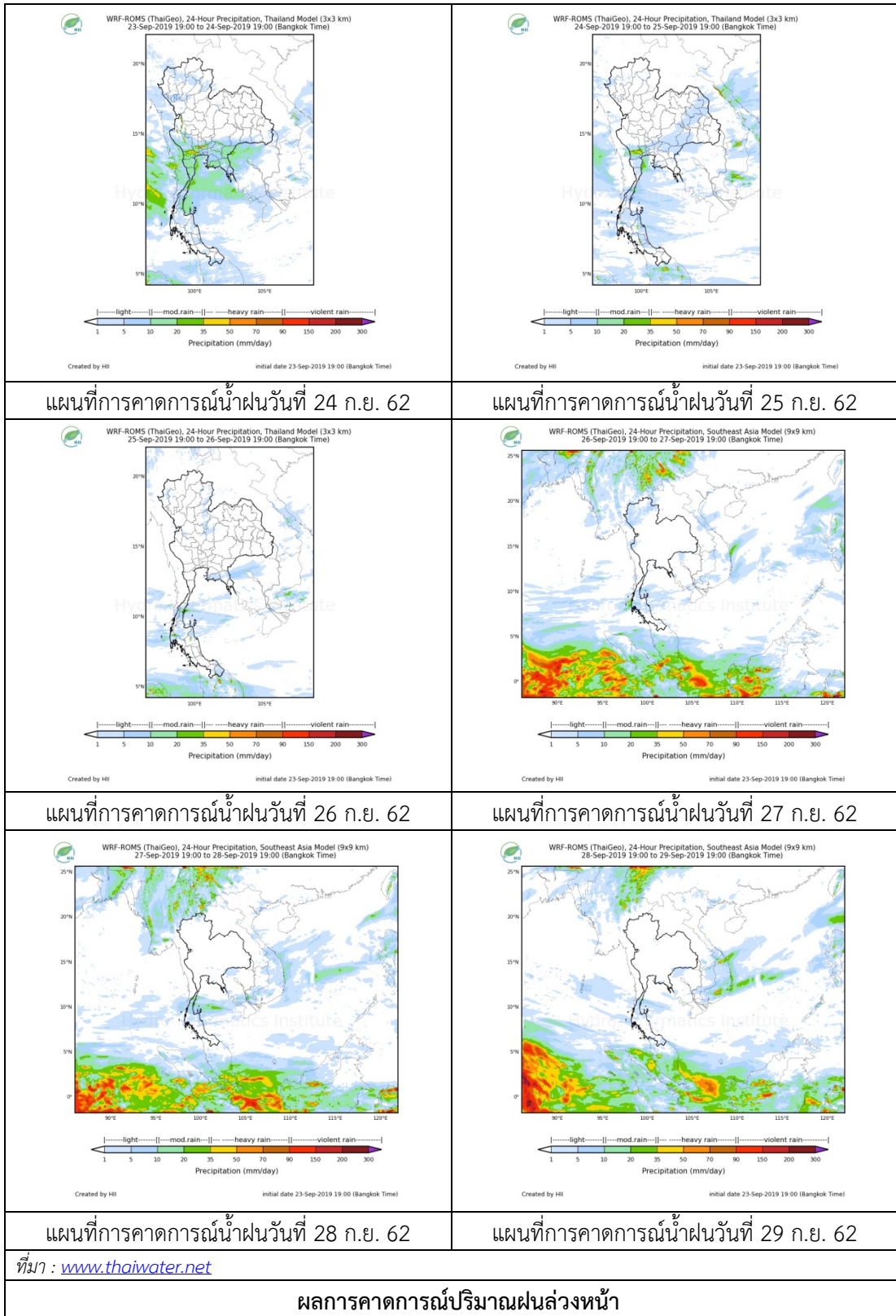
| ลำดับ | สถานี | ปริมาณฝน (มม.) |
|-------|--------------------------------------|----------------|
| 1 | อ.งขลา จ.พัทลุง | “ฝ” |
| 2 | อ.ศรีบรรพต จ.พัทลุง | “ฝ” |
| 3 | อ.ป่าพะยอม จ.พัทลุง | 10.0 |
| 4 | พัทลุง สกช. ต.ลำป่า อ.เมือง จ.พัทลุง | 5.7 |

หมายเหตุ “ฝ” คือ ฝนวัดปริมาณไม่ได้ (ต่ำกว่า 0.1 มิลลิเมตร)



ภาพเรดาร์ตรวจอากาศ “สทิงพระ” ณ วันที่ 24 กันยายน 2562 (ที่มา : กรมอุตุนิยมวิทยา)

สถานการณ์น้ำฝน



3) ข้อมูลปริมาณน้ำในลำน้ำ

ลุ่มน้ำทะเลสาบสงขลา ปัจจุบันสถานการณ์น้ำในลำน้ำโดยทั่วไปอยู่ในภาวะปกติ (ระดับน้ำต่ำกว่าระดับตลิ่งต่ำสุด) สถานการณ์น้ำในลำน้ำส่วนใหญ่มีแนวโน้มเพิ่มขึ้น

สถานการณ์น้ำท่า (20 – 24 ก.ย. 2562 ที่มา : กรมชลประทาน)

| สถานี | แม่น้ำ | อำเภอ | จังหวัด | ระดับน้ำ-ม. | ศุกร์ | เสาร์ | อาทิตย์ | จันทร์ | อังคาร |
|---------|------------------|-----------------|---------|--|------------|------------|------------|------------|------------|
| | | | | ปริมาณน้ำ- ลบ.ม./วิ. (ระดับเตือนภัย) | 20 ก.ย. | 21 ก.ย. | 22 ก.ย. | 23 ก.ย. | 24 ก.ย. |
| X.170 | คลองลำ | ศรีนครินทร์ | พัทลุง | 25.20 | 20.72 | 20.74 | 20.73 | 21.00 | 20.82 |
| | | | | 580.00 | 12.60 | 13.20 | 12.90 | 21.00 | 15.60 |
| X.265 | คลองนุ้ย | เมือง | พัทลุง | 8.00 | 6.77 | 6.66 | 6.67 | 6.79 | 6.96 |
| | | | | 7.00 | - | - | - | - | - |
| .1X.174 | คลองหวะ | หาดใหญ่ | สงขลา | 8.88 | 4.16 | 4.16 | 4.15 | 4.13 | 4.14 |
| | | | | 388.00 | 0.80 | 0.80 | 0.75 | 0.65 | 0.70 |
| X.173A | คลองอู่ ตะเภา | สะเดา | สงขลา | 15.90 | 10.00 | 9.85 | 9.80 | 9.88 | 10.76 |
| | | | | 258.00 | 7.80 | 6.30 | 5.80 | 6.60 | 15.40 |
| X.90 | คลองอู่ ตะเภา | คลองหอย โข่ง | สงขลา | 8.00 | 2.84 | 2.79 | 2.69 | 2.70 | 2.94 |
| | | | | 580.00 | 31.40 | 28.40 | 22.40 | 23.00 | 37.80 |
| X.44 | คลองอู่ ตะเภา | หาดใหญ่ | สงขลา | 7.40 | 0.21 | 0.20 | 0.19 | 0.28 | 0.25 |
| | | | | 582.00 | 12.85 | 12.50 | 12.15 | 15.30 | 14.25 |

ข้อมูลระดับน้ำจากระบบตรวจวัดสภาพทางไกลอัตโนมัติลุ่มน้ำทะเลสาบสงขลา กรมทรัพยากรน้ำ ประจำวันที่ 24 กันยายน 2562

ข้อมูลระดับน้ำ (22 – 24 ก.ย. 2562 ที่มา : กรมทรัพยากรน้ำ)

| สถานี | ตำบล | อำเภอ | จังหวัด | ระดับ ตลิ่ง (ต่ำสุด) | อาทิตย์ | จันทร์ | อังคาร |
|----------------------|-----------|---------|---------|----------------------------|------------|------------|------------|
| | | | | | 22 ก.ย. | 23 ก.ย. | 24 ก.ย. |
| คลองอู่ตะเภาตอนบน | พังงา | สะเดา | สงขลา | 19.87 | 11.66 | 11.72 | 12.22 |
| คลองอู่ตะเภาตอนล่าง | หาดใหญ่ | หาดใหญ่ | สงขลา | 8.93 | 0.11 | 0.17 | 0.22 |
| คลองรัตภูมิ | กำแพงเพชร | รัตภูมิ | สงขลา | 22.62 | 13.50 | 13.21 | 13.24 |
| คลองตะโหมด(ท่าเขียด) | แม่ขีรี | ตะโหมด | พัทลุง | 27.94 | 21.69 | 21.79 | 22.08 |
| คลองนาท่อม | ร่มเมือง | เมือง | พัทลุง | 28.85 | 20.72 | 20.93 | 20.81 |
| ลำปำ | ลำปำ | เมือง | พัทลุง | 1.15 | -0.74 | -0.60 | -0.63 |

ปริมาณน้ำในลำน้ำของคลองต่างๆ ในพื้นที่ลุ่มน้ำทะเลสาบสงขลา วันที่ 24 กันยายน 2562

สถานีคลองอู่ตะเภาตอนล่าง - ต.หาดใหญ่ อ.หาดใหญ่ จ.สงขลา
(ลุ่มน้ำทะเลสาบสงขลา)



สถานีลำป่า - ต.ลำป่า อ.เมือง จ.พัทลุง
(ลุ่มน้ำทะเลสาบสงขลา)



4) สรุป

สถานการณ์น้ำในลุ่มน้ำทะเลสาบสงขลาประจำวันวันที่ 24 กันยายน 2562 ปัจจุบันสถานการณ์น้ำในลำน้ำโดยทั่วไปอยู่ในภาวะปกติ (ระดับน้ำต่ำกว่าระดับตลิ่งต่ำสุด) สถานการณ์น้ำในลำน้ำส่วนใหญ่มีแนวโน้มเพิ่มขึ้น