



รายงานสถานการณ์น้ำ ศูนย์ป้องกันวิกฤติน้ำ กรมทรัพยากรน้ำ วันที่ ๒๕ กันยายน ๒๕๖๒

สภาวะอากาศ บริเวณประเทศไทยมีฝนลดลง เว้นแต่บริเวณภาคใต้จะมีฝนมากกว่าภาคอื่น ส่วนภาคเหนือ และภาคตะวันออกเฉียงเหนือ อุณหภูมิจะลดลงอีก ๑-๒ องศาเซลเซียส

สำหรับทะเลอันดามันและอ่าวไทยมีคลื่นสูง ๑-๒ เมตร บริเวณที่มีฝนฟ้าคะนองคลื่นสูงมากกว่า ๒ เมตร ชาวเรือควรเดินเรือด้วยความระมัดระวังโดยหลีกเลี่ยงการเดินเรือบริเวณที่มีฝนฟ้าคะนอง



สถานการณ์น้ำ

กรมอุตุนิยมวิทยา เผยภาคเหนือ ภาคอีสาน อุณหภูมิลด ๓ องศาฯ กทม.ยังมีฝนตกหนัก

ราชบุรี น้ำป่าซัดสองตลาดริมลำธารแม่น้ำภาชีพัง หลังฝนตกติดต่อกันหลายวัน

ปราจีนบุรี น้ำท่วมชุมชนตลาดเก่าเทศบาลตำบลกบินทร์

บุรีรัมย์ น้ำป่าจากเทือกเขาบรรทัด หลากท่วมถนน นาข้าวและไร่อ้อย จมกว่าพันไร่ (หมายเหตุ ข้อมูลข่าวจาก เดลินิวส์/ไอ เอ็น เอ็น/สยามรัฐออนไลน์)

สถานการณ์น้ำต่างประเทศ

สถานการณ์น้ำ

ระดับน้ำในแม่น้ำโขง : MRC: Mekong River Commission ณ วันที่ ๒๔ กันยายน ๒๕๖๒

สถานี	ระดับตลิ่ง	ระดับน้ำ ๒๒ ก.ย. ๖๒	ระดับน้ำ ๒๓ ก.ย. ๖๒	+สูงกว่าตลิ่ง -ต่ำกว่าตลิ่ง	แนวโน้ม
อ.เชียงแสน จ.เชียงราย	๑๒.๘๐	๒.๑๘	๒.๑๖	-๑๐.๖๔	ลดลง
อ.เชียงคาน จ.เลย	๑๖.๐๐	๖.๐๘	๖.๐๑	-๙.๙๙	ลดลง
อ.เมือง จ.หนองคาย	๑๒.๒๐	๓.๑๗	๓.๐๖	-๙.๑๔	ลดลง
อ.เมือง จ.นครพนม	๑๒.๐๐	๔.๖๐	๔.๓๒	-๗.๖๘	ลดลง
อ.เมือง จ.มุกดาหาร	๑๒.๕๐	๕.๐๖	๔.๗๙	-๗.๗๑	ลดลง
อ.โขงเจียม จ.อุบลราชธานี	๑๔.๕๐	๘.๗๘	๘.๓๗	-๖.๑๓	ลดลง

หมายเหตุ : ระดับ (รสม.) ข้อมูลจาก <http://www.dwr.go.th>

ระดับน้ำ-ลุ่มน้ำเสาบสงขลา ลุ่มน้ำทะเลสาบสงขลา ปัจจุบันสถานการณ์น้ำในลำน้ำโดยทั่วไปอยู่ในภาวะปกติ(ระดับน้ำต่ำกว่าระดับตลิ่งต่ำสุด) สถานการณ์น้ำในลำน้ำส่วนใหญ่มีแนวโน้มลดลงเพิ่มขึ้น (ข้อมูลวันที่ ๒๔ ก.ย. ๒๕๖๒ ที่มากรมชลประทาน) สถานีคลองลำ อ.ศรีนครินทร์ จ.พัทลุง สถานีคลองนุ้ย อ.เมือง จ.พัทลุง สถานีคลองหะ อ.หาดใหญ่ จ.สงขลา สถานีคลองอู่ตะเภา อ.สะเดา จ.สงขลา สถานีคลองอู่ตะเภา อ.คลองหอยโข่ง จ.สงขลา สถานีคลองอู่ตะเภา อ.หาดใหญ่ จ.สงขลา วัดปริมาณน้ำได้ ๒๐.๘๒ ๖.๙๖ ๔.๑๔ ๖.๗๖ ๒.๖๔ ๐.๒๕ เมตร



สถานีตรวจวัดระดับน้ำ (CCTV) ณ วันที่ ๒๔ กันยายน ๒๕๖๒ การตรวจวัดระดับน้ำจากกล้อง (CCTV) ระดับน้ำส่วนใหญ่ อยู่ในเกณฑ์ปกติ

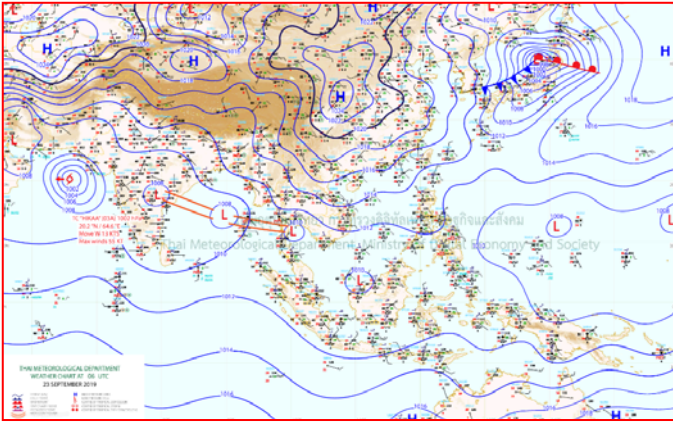
ลำดับที่	จังหวัด	สถานที่ตั้งกล้อง	แม่น้ำ/คูน้ำ	วิกฤติ น้ำแล้ง	วิกฤติ น้ำท่วม	ระดับน้ำ (ม.รทก.) พ.ศ.2562			สถานการณ์	หมายเหตุ
						ระดับน้อยกว่า	ระดับมากกว่า	20 ก.ย. 62		
1	จ.แพร่	สะพานมหาโพธิ์ อ.เมือง	ยม	143.18	152.33	N/A	N/A	N/A	น้ำปกติ	↔
2	จ.สุโขทัย	สะพานศรีสังขนาลัย อ.เมือง	ยม	60.14	71.78	N/A	62.90	62.90	น้ำปกติ	↔
3	จ.สุโขทัย	สะพานพระแม่ย่า อ.เมือง	ยม	42.08	48.59	47.30	48.85	48.50	น้ำปกติ	↓
4	จ.พิษณุโลก	สะพานบางระกำ อ.บางระกำ	ยม	31.73	37.23	35.70	34.65	34.75	น้ำปกติ	↑
5	จ.พิจิตร	สะพานโพทะเล อ.โพทะเล	ยม	22.58	30.63	28.55	29.00	28.80	น้ำปกติ	↓
6	จ.พิษณุโลก	ไนท์บาซาร์ อ.เมือง	น่าน	37.33	45.04	N/A	N/A	N/A	น้ำปกติ	↔
7	จ.นครสวรรค์	วัดเกษไชโยเหนือ อ.ชุมแสง	น่าน	18.73	25.60	N/A	N/A	N/A	น้ำปกติ	↔
8	จ.นครสวรรค์	บ้านทับกฤช อ.ชุมแสง (ทับกฤชใต้)	น่าน	-	26.16	N/A	N/A	N/A	น้ำปกติ	↔
9	จ.อุตรดิตถ์	สะพานท่าเสา อ.เมือง	น่าน	49.22	56.91	53.20	53.65	53.80	น้ำปกติ	↑
10	จ.น่าน	สะพานนครนันทพัฒนา อ.เมือง	น่าน	192.17	197.73	193.90	193.60	193.60	น้ำปกติ	↔
11	จ.พิจิตร	สะพานเสียวหน้าวัด อ.พิจิตร	น่าน	18.19	27.23	N/A	N/A	N/A	น้ำปกติ	↔
12	จ.พิษณุโลก	สะพานสุพรรณกัลยา อ.เมือง	น่าน	33.98	44.52	N/A	N/A	N/A	น้ำปกติ	↔
13	จ.อุตรธานี	สถานีหัวขบวน อ.เมือง	โขง	-	-	N/A	N/A	N/A	น้ำปกติ	↔
14	จ.เลย	สถานีแม่น้ำเลย อ.เมือง	โขง	-	-	N/A	N/A	N/A	น้ำปกติ	↔
15	จ.เชียงราย	สถานีห้วยฝ้าย อ.แม่สาย	แม่สาย/โขง	395.79	396.50	N/A	N/A	N/A	น้ำปกติ	↔
16	จ.หนองคาย	สนง.สวนอุทยานหนองคาย อ.เมือง	โขง	157.85	166.70	N/A	N/A	N/A	น้ำปกติ	↔
17	จ.หนองคาย	วัดทุ่งธาตุ อ.โพนทิว	หัวหนอง/โขงอีสาน	150.50	159.43	N/A	N/A	N/A	น้ำปกติ	↔
18	จ.นครพนม	บ้านศาลปากน้ำ อ.ท่าอุเทน	น้ำสงคราม/โขงอีสาน	133.42	141.02	N/A	N/A	N/A	น้ำปกติ	↔
19	จ.นครราชสีมา	ร.ร.เทศบาล 4 อ.เมือง	ลำตะคอง/มูล	174.60	178.00	176.60	177.00	177.00	น้ำปกติ	↔
20	จ.บุรีรัมย์	สตึก อ.สตึก	มูล	123.13	128.76	126.35	126.35	126.35	น้ำปกติ	↔
21	จ.สิงห์บุรี	เชิงสะพานสิงห์บุรี อ.เมือง	เจ้าพระยา	3.45	11.50	5.15	6.45	6.40	น้ำน้อย	↓
22	จ.อ่างทอง	บ้านยางฉิม อ.โพธิ์ทอง	เจ้าพระยา	-	9.11	6.56	6.26	6.81	น้ำปกติ	↑
23	จ.อ่างทอง	ศาลากลางอ่างทอง อ.เมือง	เจ้าพระยา	-	8.46	2.10	3.30	3.30	น้ำปกติ	↔
24	จ.พมบคหรืออยุธยา	บ้านป้อม อ.พระนครศรีอยุธยา	เจ้าพระยา	-	-	8.20	8.70	8.80	น้ำปกติ	↑
25	จ.พมบคหรืออยุธยา	อ.เสนา	น้อย/เจ้าพระยา	2.00	5.00	1.50	1.90	2.05	น้ำปกติ	↑
26	จ.อุทัยธานี	อุทัยใหม่ อ.เมือง	สองแคว/เจ้า	-	-	16.40	16.45	16.45	น้ำปกติ	↔
27	จ.พมบคหรืออยุธยา	สะพานปรีดี อ.พระนครศรีอยุธยา	เจ้าพระยา	-	-	-1.50	-1.20	-1.00	น้ำปกติ	↑
28	จ.ฉะบับ	บตร.พลเทพ(วัดทรงสวย) อ.วัดสิงห์	ท่าจีน	-	-	5.90	6.00	5.70	น้ำปกติ	↓
29	จ.สมุทรปราการ	สะพานข้ามแม่น้ำท่าจีน 3 อ.เมือง	ท่าจีน	-5.11	0.57	0.26	-0.74	-0.74	น้ำปกติ	↔
30	จ.นครปฐม	สะพานบุรีรัตนประจักษ์ อ.สามพราน	ท่าจีน	-5.59	-0.30	0.78	0.08	0.28	น้ำปกติ	↑
31	จ.นครปฐม	สะพานหลวงพ่อบึง อ.นครไชยศรี	ท่าจีน	-3.16	2.21	1.01	1.45	1.66	น้ำปกติ	↑
32	จ.สุพรรณบุรี	สะพานวัดพระรูป อ.เมือง	ท่าจีน	-1.26	2.75	1.55	3.10	3.10	น้ำน้อย	↔
33	จ.สุพรรณบุรี	สะพานข้ามแม่น้ำท่าจีน อ.เมือง	ท่าจีน	1.55	5.18	N/A	N/A	N/A	น้ำปกติ	↔
34	จ.ชัยนาท	สะพานสามก้าม-ท่าโบสถ์ อ.หันคา	ท่าจีน	10.69	12.83	12.22	12.22	12.12	น้ำปกติ	↓
35	จ.ฉะเชิงเทรา	เชิงสะพานฉะเชิงเทรา อ.เมือง	บางปะกง	-0.01	1.90	N/A	N/A	N/A	น้ำปกติ	↔
36	จ.จันทบุรี	ตรงข้ามวัดจันทนาราม อ.เมือง	จันทบุรี/ชายฝั่งทะเลตะวันออก	0.20	3.73	N/A	N/A	N/A	น้ำปกติ	↔
37	จ.เพชรบุรี	เทศบาลเมืองเพชรบุรี อ.เมือง	เพชรบุรี	-	3.18	2.80	3.40	3.10	น้ำกระจัด	↓
38	จ.ประจวบคีรีขันธ์	ร.ร.อนุบาลบางสะพาน อ.บางสะพาน	คลองบางสะพาน/ชายฝั่งทะเลตะวันตก	-	3.30	0.40	0.60	0.40	น้ำปกติ	↓
39	จ.สงขลา	สถานีคลองคูเมืองกลาง อ.หาดใหญ่	ทะเลสาบสงขลา	-	-	0.15	0.30	0.45	น้ำน้อย	↑
40	จ.พัทลุง	สถานีคลองตะโหมด อ.ตะโหมด	ทะเลสาบสงขลา	-	-	N/A	N/A	N/A	น้ำปกติ	↔
41	จ.พัทลุง	สถานีลำปำ อ.เมือง	ทะเลสาบสงขลา	-	-	-0.75	-0.75	-0.60	น้ำปกติ	↑
42	จ.เชียงราย	อุทกวิทยาเชียงแสน อ.เชียงแสน	-	-	-	N/A	N/A	N/A	น้ำปกติ	↔
43	จ.เลย	สถานีวัดน้ำโขง (MRC) อ.เสิงสาง	โขง	-	-	6.40	6.00	5.70	น้ำปกติ	↓
44	จ.อุบลราชธานี	สถานีวัดน้ำโขง (MRC) อ.โขงเจียม	-	-	-	N/A	N/A	N/A	น้ำปกติ	↔
45	จ.นครสวรรค์	บ้านบางแก้ว อ.บรรพตพิสัย	ปีง-วัง-ตะกั่ว-ป่าสัก	-	-	36.97	37.37	37.57	น้ำปกติ	↑
46	จ.ตาก	บ้านปากหรือหัวขี้ อ.บ้านตาก	ปีง-วัง-ตะกั่ว-ป่าสัก	-	-	N/A	N/A	N/A	น้ำปกติ	↔
47	จ.เพชรบูรณ์	บ้านจางวาง อ.หล่มสัก	ปีง-วัง-ตะกั่ว-ป่าสัก	-	-	130.65	130.70	130.60	น้ำปกติ	↓
48	จ.สระบุรี	แม่น้ำป่าสักที่ อ.เสาไห้	ปีง-วัง-ตะกั่ว-ป่าสัก	-	-	N/A	N/A	N/A	น้ำปกติ	↔
49	จ.สระบุรี	แม่น้ำป่าสักที่ อ.แก่งคอย	ปีง-วัง-ตะกั่ว-ป่าสัก	-	-	7.18	7.03	7.03	น้ำปกติ	↔

ปริมาณน้ำฝนสูงสุด (มม.)

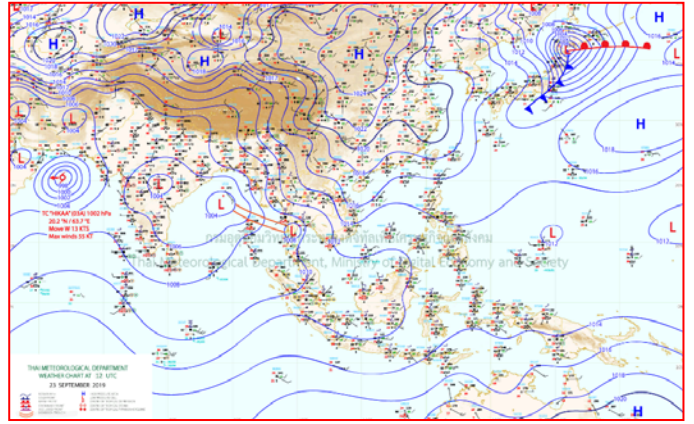
จังหวัด	๑๙ ก.ย. ๖๒	๒๐ ก.ย. ๖๒	๒๑ ก.ย. ๖๒	๒๒ ก.ย. ๖๒	๒๓ ก.ย. ๖๒	รวม
ราชบุรี	103.5	-	90.4	131.4	70.3	445.5
กรุงเทพฯ	131.2	16.6	78.6	53.7	34.4	413.2
บุรีรัมย์	159.0	65.0	62.0	66.8	17.4	395.7
นครราชสีมา	100.6	54.3	73.4	65.4	59.0	393.8
สระแก้ว	38.7	11.3	100.4	92.6	13.2	371.9
จันทบุรี	81.3	80.0	44.9	55.0	27.8	347.4
กาญจนบุรี	41.9	60.8	70.3	85.0	34.7	342.4
ตราด	43.0	80.5	35.0	29.0	0.9	329.7
ระยอง	50.9	42.4	29.4	62.9	12.2	318.3
นครสวรรค์	82.5	64.8	47.0	13.0	5.5	317.7
อุบลราชธานี	27.6	87.0	95.6	50.0	-	314.1
อุทัยธานี	37.4	52.6	61.9	42.5	45.3	303.1
ฉะเชิงเทรา	6.5	47.3	58.0	23.4	20.4	300.6
สุพรรณบุรี	47.0	50.5	80.0	40.0	4.7	295.2
นครปฐม	24.5	3.2	57.3	85.2	36.4	287.1
นครราชสีมา	83.4	30.7	80.0	13.4	52.2	285.8
ปราจีนบุรี	38.2	21.0	117.2	33.4	20.5	285.3
สมุทรปราการ	81.2	36.8	34.9	75.2	2.8	283.4
ชลบุรี	42.7	20.2	42.3	56.6	24.2	269.1
สุราษฎร์ธานี	38.1	7.6	15.4	104.0	2.8	252.9
ลพบุรี	29.6	60.0	88.7	15.0	15.0	248.5
ศรีสะเกษ	54.0	80.7	40.0	32.5	9.0	244.2
อ่างทอง	25.6	35.1	85.6	60.2	14.0	232.5
สุรินทร์	91.6	14.7	60.2	50.8	0.6	230.7
ลำพูน	11.5	28.0	35.2	27.7	11.7	230.1
พิจิตร	67.0	12.4	70.9	25.5	-	221.8
ระนอง	28.7	0.9	4.5	37.4	13.5	218.9
เชียงใหม่	27.0	4.5	19.2	25.9	4.0	213.4
ชัยภูมิ	133.7	40.0	15.0	10.0	-	211.2
นครศรีธรรมราช	47.1	17.7	15.2	58.0	30.0	205.7



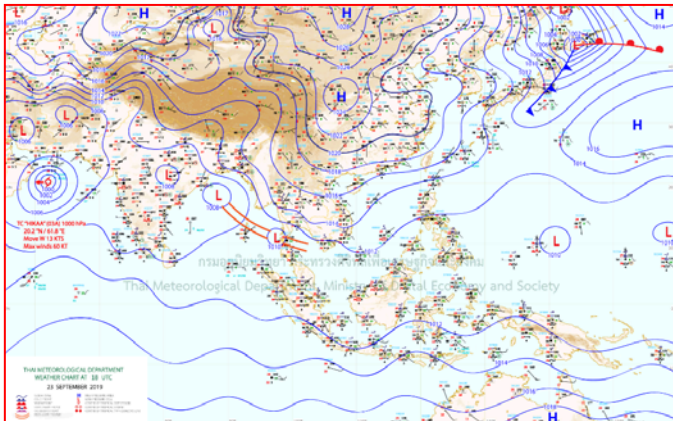
แผนที่อากาศ



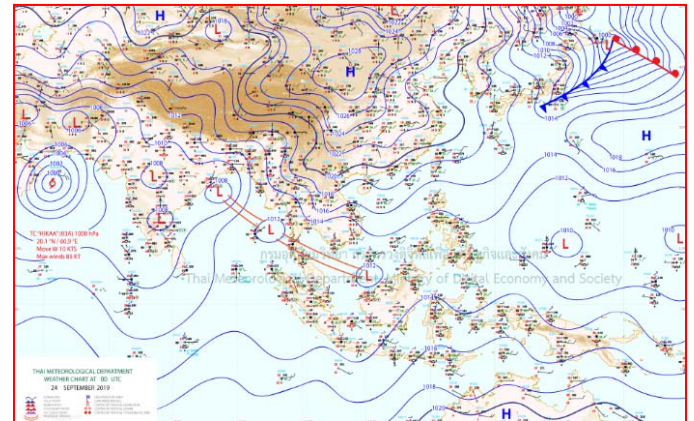
๒๓ ก.ย. ๖๒ เวลา ๐๑:๐๐ น. ๑



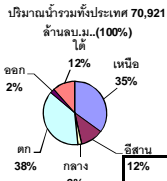
๒๓ ก.ย. ๖๒ เวลา ๐๕:๐๐ น. ๒



๒๓ ก.ย. ๖๒ เวลา ๐๙:๐๐ น. ๓



๒๓ ก.ย. ๖๒ เวลา ๑๓:๐๐ น. ๔



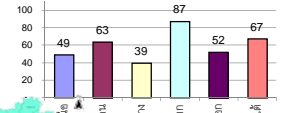
รายงานสรุปสภาพน้ำในอ่างเก็บน้ำขนาดใหญ่และขนาดกลาง

รายงานสถานการณ์ ณ วันที่ 24 กันยายน 2562

% ปริมาณน้ำรวมแต่ละภาคปัจจุบัน

ปริมาณน้ำในอ่างที่ใช้การได้ในสัปดาห์นี้ + มากกว่า / - น้อยกว่า สัปดาห์ก่อน 880.91 ล้าน ลบ.ม.

สรุปสถานการณ์ปริมาณน้ำในอ่างเก็บน้ำที่ใช้ในกิจกรรมทั่วประเทศ น้อยกว่าปริมาณน้ำไหลเข้าอ่าง เมื่อเทียบกับสัปดาห์ที่ผ่านมา สถานการณ์อยู่ระหว่างเก็บกักน้ำ



สรุปสถานการณ์ปริมาณน้ำในอ่าง

คงที่	5	อ่าง
ลดลง	1	อ่าง
เพิ่มขึ้น	32	อ่าง

เปรียบเทียบปริมาณน้ำรวม
ทั่วประเทศ ปัจจุบัน
กับปี 62 และ ปี 61

วันที่ 24 กันยายน 2562 แห่งนี้

47,476 ล้าน ลบ.ม. หรือ เท่ากับ

67%

วันที่ 24 กันยายน 2561 แห่งนี้

55,807 ล้าน ลบ.ม. หรือ เท่ากับ

79%

ภาค อ่างเก็บน้ำ เชื่อม	ความจ ที่ รับก. (ล้าน ม.³)	ปริมาณน้ำ ที่ใช้งานได้ (ล้าน ม.³)	ใช้การ ได้จริง (ล้าน ม.³)	ปริมาณน้ำรวม วันที่ 24 กันยายน 2561		ปัจจุบัน วันที่ 24 กันยายน 2562				สัปดาห์ก่อน วันที่ 18 กันยายน 2562				ปริมาณน้ำ + เพิ่มขึ้น - ลดลง (ล้าน ม.³)	สถานการณ์ ในอ่าง	
				%	%	ปริมาณน้ำรวม		ปริมาณน้ำใช้การได้จริง		ปริมาณน้ำรวม		ปริมาณน้ำใช้การได้จริง				
						ปริมาณน้ำ (ล้าน ม.³)	%	ปริมาณน้ำ (ล้าน ม.³)	%	ปริมาณน้ำ (ล้าน ม.³)	%	ปริมาณน้ำ (ล้าน ม.³)	%			
ภาคเหนือ (7)																
1	ภูมิพล (2)	13,462	3,800	9,662	8,592	64%	5,723	43%	1,923	14%	5,586	41%	1,786	13%	137.00	เพิ่มขึ้น
2	สิริกิติ์ (2)	9,510	2,850	6,660	8,073	85%	5,457	57%	2,607	27%	5,400	57%	2,550	27%	57.00	เพิ่มขึ้น
3	แม่งัด	265	12	253	183	69%	145	55%	133	50%	142	54%	130	49%	3.00	เพิ่มขึ้น
4	แม่งาว	263	14	249	111	42%	79	30%	65	25%	77	29%	63	24%	2.00	เพิ่มขึ้น
5	กัวลม	106	3	103	66	62%	68	64%	65	61%	63	59%	60	57%	5.00	เพิ่มขึ้น
6	กัวคอง	170	6	164	160	94%	120	71%	114	67%	113	66%	107	63%	7.00	เพิ่มขึ้น
7	ควนน้อย	939	43	896	638	68%	508	54%	465	50%	498	53%	455	48%	10.00	เพิ่มขึ้น
	แม่เม็ก	110	16	94	30	27%	38	35%	22	20%	37	34%	21	19%	1.00	เพิ่มขึ้น
	รวมภาคเหนือ	34,85%	24,825	6,744	18,081	72%	12,138	49%	5,372	22%	11,916	48%	5,151	21%	221.00	เพิ่มขึ้น
ภาคตะวันออกเฉียงเหนือ (12)																
8	ห้วยหลวง	136	7	129	67	49%	94	69%	87	64%	94	69%	87	64%	-	คงที่
9	น้ำจืด	520	45	475	523	101%	368	71%	323	62%	368	71%	323	62%	-	คงที่
10	น้ำพอง (2)	165	8	157	128	78%	88	53%	80	48%	88	53%	80	48%	-	คงที่
11	จุฬารัตน (2)	164	37	127	115	70%	51	31%	14	9%	50	30%	13	8%	1.00	เพิ่มขึ้น
12	ลูนารัตน (2)	2,431	581	1,850	788	32%	648	27%	67	3%	645	27%	64	3%	3.00	เพิ่มขึ้น
13	ลำปาว	1,980	100	1,880	1,377	70%	1,739	88%	1,639	83%	1,708	86%	1,608	81%	31.00	เพิ่มขึ้น
14	ลำตะคอง	314	22	292	266	85%	167	53%	145	46%	161	51%	139	44%	6.00	เพิ่มขึ้น
15	ลำพระเพลิง	155	1	154	89	57%	35	23%	34	22%	27	17%	26	17%	8.00	เพิ่มขึ้น
16	มูลขาม	141	7	134	76	54%	49	35%	42	30%	40	28%	33	23%	9.00	เพิ่มขึ้น
17	ลำแซะ	275	7	268	170	62%	96	35%	89	32%	78	28%	71	26%	18.00	เพิ่มขึ้น
18	ลำบางรอง	121	3	118	41	34%	21	17%	18	15%	15	12%	12	10%	6.00	เพิ่มขึ้น
19	สิรินธร (2)	1,966	831	1,135	1,362	69%	1,935	98%	1,104	56%	1,842	94%	1,011	51%	93.00	เพิ่มขึ้น
	รวมภาค ดอน.	11.80%	8,369	1,649	6,720	60%	5,292	63%	3,642	44%	5,116	61%	3,467	41%	175.00	เพิ่มขึ้น
ภาคกลาง (3)																
20	ป่าสักชลสิทธิ์	960	3	957	614	64%	430	45%	427	44%	404	42%	401	42%	26.00	เพิ่มขึ้น
21	ห้วยเสลา	160	17	143	42	26%	36	23%	19	12%	36	23%	19	12%	-	คงที่
22	กระเสียว	240	40	200	125	52%	68	28%	28	12%	64	27%	24	10%	4.00	เพิ่มขึ้น
	รวมภาคกลาง	1.92%	1,360	60	1,300	57%	535	39%	474	35%	504	37%	444	33%	30.00	เพิ่มขึ้น
ภาคตะวันออก (2)																
23	ศรีนครินทร์ (2)	17,745	10,265	7,480	16,263	92%	15,156	85%	4,891	28%	14,974	84%	4,709	27%	182.00	เพิ่มขึ้น
24	วชิราลงกรณ (2)	8,860	3,012	5,848	8,076	91%	7,988	90%	4,976	56%	7,922	89%	4,910	55%	66.00	เพิ่มขึ้น
	รวมภาคตะวันออก	37.51%	26,605	13,277	13,328	91%	23,143	87%	9,867	37%	22,896	86%	9,619	36%	248.00	เพิ่มขึ้น
ภาคตะวันออก (6+4)																
25	ขุนด่าน	224	5.00	219	201	90%	175	78%	170	76%	161	72%	156	70%	14.00	เพิ่มขึ้น
26	คลองสิเป็ด	420	30.00	390	350	83%	122	29%	92	22%	64	15%	34	8%	58.00	เพิ่มขึ้น
27	บางพระ (3)	117	12.00	105	72	62%	51	44%	39	33%	48	41%	36	31%	3.00	เพิ่มขึ้น
28	หนองปลาไหล (3)	164	13.75	150	121	74%	93	57%	79	48%	90	55%	76	47%	3.00	เพิ่มขึ้น
29	ประแสร์ (3)	295	20.00	275	251	85%	137	46%	117	40%	123	42%	103	35%	14.00	เพิ่มขึ้น
30	มาบประชัน (3)	17	0.72	16	12	74%	7	40%	6	36%	7	39%	5.79	35%	0.18	เพิ่มขึ้น
31	หนองค้อ (3)	21	1.00	20	14	64%	6	28%	5	24%	6	28%	5.05	24%	-	คงที่
32	คลองกรวย (3)	79	3.00	76	57	72%	23	30%	20	26%	21	27%	18.13	23%	2.31	เพิ่มขึ้น
33	คลองใหญ่ (3)	45	3.00	42	32	71%	24	53%	21	46%	21	46%	17.70	39%	3.42	เพิ่มขึ้น
34	นขตต้นทรีจินดา	295	19.00	276	266	90%	226	77%	207	70%	184	62%	165.00	56%	42.00	เพิ่มขึ้น
	รวมภาคตะวันออก	2.37%	1,678	107	1,570	82%	864	52%	757	45%	724	43%	617	37%	139.91	เพิ่มขึ้น
ภาคใต้ (4)																
35	แก่งกระจาน	710	65	645	682	96%	593	84%	528	74%	577	81%	512	72%	16.00	เพิ่มขึ้น
36	ปราณบุรี	391	18	373	270	69%	287	73%	269	69%	267	68%	249	64%	20.00	เพิ่มขึ้น
37	รัชชประภา (2)	5,639	1,352	4,287	4,830	86%	3,874	69%	2,522	45%	3,836	68%	2,484	44%	38.00	เพิ่มขึ้น
38	บางลา (2)	1,454	276	1,178	674	46%	750	52%	474	33%	757	52%	481	33%	-7.00	ลดลง
	รวมภาคใต้	11.55%	8,194	1,711	6,483	79%	5,503	67%	3,793	46%	5,437	66%	3,726	45%	67.00	เพิ่มขึ้น
	รวมทั้งประเทศ	100%(38)	71,031	23,548	47,482	79%	47,476	67%	23,905	34%	46,593	66%	23,024	32%	880.91	เพิ่มขึ้น

ที่มาข้อมูล : ตารางสรุปสภาพน้ำในอ่างเก็บน้ำขนาดใหญ่ทั่วประเทศ และตารางสรุปสภาพน้ำในอ่างเก็บน้ำภาคตะวันออก กรมชลประทาน

หมายเหตุ :

- อ่างเก็บน้ำขนาดใหญ่ หมายถึง อ่างเก็บน้ำที่มีความจุตั้งแต่ 100 ล้าน ลบ.ม. ขึ้นไป
- เป็นอ่างเก็บน้ำที่อยู่ในความรับผิดชอบของการไฟฟ้าฝ่ายผลิตแห่งประเทศไทย(10) นอกนั้นอยู่ในความรับผิดชอบของกรมชลประทาน (28)
- เป็นอ่างเก็บน้ำขนาดกลางที่มีความสำคัญต่อการอุตสาหกรรมและการประปา ของลุ่มน้ำชายฝั่งทะเลตะวันออก
- ที่มา : กรมชลประทาน และการไฟฟ้าฝ่ายผลิตแห่งประเทศไทย
- จังหวัดที่มีอ่างเก็บน้ำขนาดใหญ่มีจำนวน 26 จังหวัด ไม่มี 50 จังหวัด

รศ. นายถิร รังสีเกษม กิ่งของอ่าง



ศูนย์เขื่อน



ศูนย์ป้องกันอุทกภัย กรมทรัพยากรน้ำ

ลำดับของเขื่อนตามความจ

- ศรีนครินทร์
- ภูมิพล
- สิริกิติ์
- วชิราลงกรณ
- รัชชประภา
- ลูนารัตน
- สิรินธร
- บางลา
- ลำปาว
- 10.ปาลัง

ลำดับของเขื่อนตามปริมาณน้ำใช้การได้

- ภูมิพล
- ศรีนครินทร์
- สิริกิติ์
- วชิราลงกรณ
- รัชชประภา
- ลำปาว
- ลูนารัตน
- บางลา
- สิรินธร
- 10.ปาลัง

ภาคเหนือ ภาคอีสาน อุณหภูมิลด ๓ องศา กทม.ยังมีฝนตกหนัก

บริเวณภาคกลางตอนล่าง ภาคตะวันออก ภาคใต้ตอนบน รวมทั้งกรุงเทพมหานครและปริมณฑล ยังคงมีฝนตกต่อเนื่อง และมีฝนตกหนักบางแห่ง ขอให้ประชาชนในพื้นที่เสี่ยงภัยบริเวณดังกล่าวระวังอันตรายจากฝนที่ตกหนักและฝนที่ตกสะสมไว้ด้วย ส่วนบริเวณภาคเหนือและภาคตะวันออกเฉียงเหนือ มีฝนลดลง และอุณหภูมิลดลง ๑-๓ องศาเซลเซียส

สำหรับทะเลอันดามันและอ่าวไทยมีคลื่นสูง ๑-๒ เมตร บริเวณที่มีฝนฟ้าคะนองคลื่นสูงมากกว่า ๒ เมตร ชาวเรือควรเดินเรือด้วยความระมัดระวังโดยหลีกเลี่ยงการเดินเรือบริเวณที่มีฝนฟ้าคะนอง

พยากรณ์อากาศสำหรับประเทศไทยตั้งแต่เวลา ๒๓:๐๐ วันนี้ ถึง ๒๓:๐๐ วันพรุ่งนี้.

ภาคเหนือ มีเมฆบางส่วนกับมีฝนฟ้าคะนอง ร้อยละ ๑๐ ของพื้นที่ ส่วนมากบริเวณจังหวัดตาก และกำแพงเพชร และอุณหภูมิลดลง ๑-๒ องศาเซลเซียส อุณหภูมิต่ำสุด ๒๐-๒๔ องศาเซลเซียส อุณหภูมิสูงสุด ๓๒-๓๔ องศาเซลเซียส ลมตะวันออกเฉียงเหนือ ความเร็ว ๑๕-๒๕ กม./ชม.

ภาคตะวันออกเฉียงเหนือ มีเมฆบางส่วนกับมีฝนฟ้าคะนอง ร้อยละ ๑๐ ของพื้นที่ ส่วนมากบริเวณจังหวัดนครราชสีมาบุรีรัมย์ สุรินทร์ ศรีสะเกษ และอุบลราชธานีทางตอนบนของภาค และอุณหภูมิลดลง ๑-๓ องศาเซลเซียส อุณหภูมิต่ำสุด ๑๘-๒๓ องศาเซลเซียส อุณหภูมิสูงสุด ๓๐-๓๓ องศาเซลเซียส ลมตะวันออกเฉียงเหนือ ความเร็ว ๑๕-๓๐ กม./ชม.

ภาคกลาง มีเมฆมาก กับมีฝนฟ้าคะนอง ร้อยละ ๖๐ ของพื้นที่ และมีฝนตกหนักบางแห่งบริเวณจังหวัดราชบุรีสมุทรสงคราม สมุทรสาคร และนครปฐม อุณหภูมิต่ำสุด ๒๒-๒๕ องศาเซลเซียส อุณหภูมิสูงสุด ๒๗-๓๓ องศาเซลเซียส ลมตะวันออกเฉียงเหนือ ความเร็ว ๑๐-๓๐ กม./ชม.

ภาคตะวันออก มีเมฆมาก กับมีฝนฟ้าคะนอง ร้อยละ ๗๐ ของพื้นที่ และมีฝนตกหนักบางแห่ง บริเวณจังหวัดนครนายก ปราจีนบุรี สระแก้ว ฉะเชิงเทรา และชลบุรี อุณหภูมิต่ำสุด ๒๓-๒๕ องศาเซลเซียส อุณหภูมิสูงสุด ๓๐-๓๓ องศาเซลเซียส ลมตะวันออกเฉียงเหนือ ความเร็ว ๑๕-๓๕ กม./ชม. ทะเลมีคลื่นสูงประมาณ ๑ เมตร บริเวณที่มีฝนฟ้าคะนองคลื่นสูงมากกว่า ๒ เมตร

ภาคใต้ (ฝั่งตะวันออก) มีเมฆเป็นส่วนมาก กับมีฝนฟ้าคะนอง ร้อยละ ๗๐ ของพื้นที่ และมีฝนตกหนักบางแห่ง บริเวณจังหวัดประจวบคีรีขันธ์ ชุมพร สุราษฎร์ธานี และนครศรีธรรมราชอุณหภูมิต่ำสุด ๒๓-๒๕ องศาเซลเซียส อุณหภูมิสูงสุด ๒๘-๓๓ องศาเซลเซียส ลมตะวันออกเฉียงเหนือ ความเร็ว ๑๕-๓๕ กม./ชม. ทะเลมีคลื่นสูง ๑-๒ เมตร บริเวณที่มีฝนฟ้าคะนองคลื่นสูงมากกว่า ๒ เมตร

ภาคใต้ (ฝั่งตะวันตก) มีเมฆเป็นส่วนมาก กับมีฝนฟ้าคะนอง ร้อยละ ๖๐ ของพื้นที่ และมีฝนตกหนักบางแห่ง บริเวณจังหวัดตรัง พังงา และภูเก็ต อุณหภูมิต่ำสุด ๒๓-๒๕ องศาเซลเซียส อุณหภูมิสูงสุด ๓๐-๓๒ องศาเซลเซียส ลมตะวันตกเฉียงใต้ ความเร็ว ๑๕-๓๕ กม./ชม. ทะเลมีคลื่นสูง ๑-๒ เมตร บริเวณที่มีฝนฟ้าคะนองคลื่นสูงมากกว่า ๒ เมตร

กรุงเทพมหานครและปริมณฑล มีเมฆมาก กับมีฝนฟ้าคะนอง ร้อยละ ๗๐ ของพื้นที่ และมีฝนตกหนักบางแห่ง อุณหภูมิต่ำสุด ๒๔-๒๕ องศาเซลเซียส อุณหภูมิสูงสุด ๒๙-๓๑ องศาเซลเซียส ลมตะวันออกเฉียงเหนือ ความเร็ว ๑๐-๒๕ กม./ชม.

น้ำป่าซัดสองตลาดริมลำธารแม่น้ำภาชีพัง หลังฝนตกติดต่อกันหลายวัน

หลังจากที่มีฝนตกหนักติดต่อกันหลายวันในพื้นที่จ.ราชบุรี โดยเฉพาะที่อ.สวนผึ้ง ส่งผลให้มีปริมาณน้ำป่าไหลหลากเข้าท่วมบ้านเรือนประชาชนที่ปลูกอยู่ริมสองฝั่งลำธารแม่น้ำภาชี แปลงที่ปลูกพืชผลทางการเกษตรก็ถูกน้ำป่าไหลเข้าท่วมได้รับความเสียหายจำนวนมาก โดยเฉพาะที่ตลาดโอบ้อ้อย ซึ่งตั้งอยู่หน้าวัดป่าท่ามะขาม ต.ตะนาวศรี อ.สวนผึ้ง ซึ่งเป็นตลาดเช้าที่นักท่องเที่ยวมักนิยมไปใส่บาตรพระที่ล่องแพมาตามลำห้วยแม่น้ำภาชีเพื่อมารับบิณฑบาต ถูกน้ำป่าพัดเข้าร้านค้า ข้าวของต่างๆรวมทั้งสิ่งก่อสร้างที่เป็นเอกลักษณ์ของตลาดหายไปทั้งหมด ทำให้



วันนี้ต้องทำการปิดตลาดเพื่อไม่ให้เกิดอันตรายต่อนักท่องเที่ยว รวมทั้งปิดประกาศห้ามลงเล่นน้ำเด็ดขาด เนื่องจากมี กระแสน้ำไหลแรงส่วนที่ตลาดโอะเมิก ซึ่งอยู่เลยตลาดโอะบอยไปประมาณ ๘๐๐ เมตร ก็ถูกกระแสน้ำป่าซัดจนสิ่งปลูกสร้างที่เป็นร้านค้าของชาวบ้านบางส่วนถูกพัดหายไป แต่ส่วนใหญ่ชาวบ้านได้ช่วยกันขนย้ายสิ่งของขึ้นมาไว้ด้านบน ก่อนที่น้ำป่าจะไหลเข้าท่วม ส่วนเส้นทางที่เลาะชายเขานั้นก็เกิดดินสไลด์ลงมา ตลอดเส้นทางเนื่องจากดินอุ้มน้ำไว้ไม่ไหว

นอกจากนี้เจ้าหน้าที่ ดชด.๑๓๗ เจ้าหน้าที่ทหารจากหน่วยเฉพาะกิจทัพพระยาเสือ และเจ้าหน้าที่ อส.ของอำเภอ สวนผึ้ง กว่า ๒๐ นาย ได้ช่วยชาวบ้านที่ปลูกที่อยู่อาศัยอยู่ริมลำห้วยขนย้ายข้าวของขนมาอยู่บนที่สูง หลังปริมาณน้ำป่านั้นเพิ่มสูงขึ้นเรื่อยๆ เนื่องจากในพื้นที่นั้นยังมีฝนตกอยู่ ส่วนปริมาณน้ำในแม่น้ำภาชีนั้นยังคงเพิ่มสูงขึ้นอย่างต่อเนื่อง และไหลลงไปสู่ตำบลด่านทับตะโก ใน อ.จอมบึง จ.ราชบุรี ก่อนจะไหลเข้าอ.ด่านมะขามเตี้ย จ.กาญจนบุรี ซึ่งเป็นพื้นที่รับน้ำ ซึ่งขณะนี้มีการประกาศแจ้งเตือนพื้นที่ท้ายน้ำให้เตรียมขนย้ายสิ่งของขึ้นไปอยู่บนที่สูงแล้ว

น้ำท่วมชุมชนตลาดเก่าเทศบาลตำบลกบินทร์

สืบหน้าจากที่มีฝนตกหนักติดต่อกันกระจายทั่วพื้นที่ ส่งผลให้น้ำต้นน้ำแม่น้ำปราจีนบุรี ซึ่งเกิดจากแควพระปรังน้ำไหลมาจากเทือกเขาสอยดาว จ.สระแก้ว ไหลมารวมบรรจบกันกับแควหูนามานที่น้ำไหลมาจากอุทยานแห่งชาติเขาใหญ่กับอุทยานแห่งชาติทับลานมรดกโลก อ.นาดี จ.ปราจีนบุรี รวมกันที่ อ.กบินทร์บุรี เป็นต้นน้ำแม่น้ำปราจีนบุรี ปริมาณมวลน้ำทั้ง ๒ แควหลากมาปริมาณมากพร้อม ๆ กัน ส่งผลให้น้ำเอ่อล้นตลิ่งเข้าท่วมชุมชนตลาดเก่า เทศบาลตำบลกบินทร์ อ.กบินทร์บุรี ที่ตั้งในพื้นที่ลุ่มต่ำติดกับต้นน้ำแม่น้ำปราจีนบุรี และ เกิดปัญหาน้ำท่วมชุมชนเป็นประจำ ล่าสุดน้ำได้เอ่อล้นตลิ่งท่วมชุมชนระดับน้ำสูงกว่า ๖๐ ซม. ประชาชนได้รับผลกระทบ รวมกว่า ๘๐ ครอบครัว โดยน้ำที่ล้นตลิ่งมาจากด้านท้ายชุมชน หรือทำเรือเกาขยายเข้ามาถึงกลางชุมชน หน่วยงานต่าง ๆ ได้บูรณาการ ทั้ง ทหารบูรพาพยัคฆ์ ,เทศบาลตำบลกบินทร์ , ป้องกันและบรรเทาสาธารณภัย นำกำลังคนช่วยขนย้ายสิ่งของขึ้นชั้น ๒ ของตัวบ้านอย่างต่อเนื่อง ,นำเรือมาให้ใช้หน้าปากทางเข้าชุมชน และตั้งเต็นท์กองอำนวยการกรณีฉุกเฉิน โดยพบระดับน้ำยังคงสูงขึ้นอย่างต่อเนื่องชั่วโมงละ ๖ ซม. ตามที่ได้นำเสนออย่างต่อเนื่อง ก่อนหน้านี้นั้น

ผู้สื่อข่าวรายงานว่า นายพิบูลย์ หัตถกิจโกศล ผู้ว่าราชการจังหวัดปราจีนบุรี ได้มอบหมายให้นายสัญญาชัย ขจรเวหาศน์ รองผู้ว่าราชการจังหวัดปราจีนบุรี เป็นประธานประชุมคณะอนุกรรมการการกระจายอำนาจให้แก่องค์กรปกครองส่วนท้องถิ่นระดับจังหวัด ณ ห้องประชุม ๔๐๑ (สระมรกต) ชั้น ๔ ศาลากลาง เพื่อเร่งแก้ไขปัญหาน้ำท่วม

จากนั้นได้ลงพื้นที่ที่ประสบภาวะน้ำท่วม จุดแรกได้เดินทางไปตรวจเยี่ยม ให้กำลังใจชาวบ้านและเจ้าหน้าที่ปฏิบัติงาน ที่คลองลำพญาธาร ซึ่งไหลผ่านหมู่บ้านในหุบเขา บุพราหมณ์ในหมู่ ๓ และ บ้านวังหิน หมู่ ๗ ต.บุพราหมณ์ อ.นาดี ที่ถูกน้ำป่าจากอุทยานแห่งชาติเขาใหญ่ มรดกโลกระบายไม่ทัน น้ำไหลหลาก จนคอสะพานขาด พร้อมกับน้ำในคลองลำพญาธารท่วมสะพานที่ข้ามไป-มาระหว่างหมู่บ้าน จนประชาชนไม่สามารถข้ามไป-มาได้ นายณดล งามเหลือ นอภ.นาดี ได้อำนวยการแก้ไขโดยนำเสาไฟฟ้าแรงสูง และ แผ่นกระดานปูให้เป็นทางข้ามชั่วคราว พร้อมเร่งนำรถแบ็คโฮนำดิน -หินคลุก นำแผ่นเหล็กมาปูเพื่อให้ประชาชนใช้ขยวดยานผ่านไป-มาได้อย่างเร่งด่วน

นายณดล กล่าวว่า “สถานการณ์น้ำป่าไหลหลาก พบน้ำป่ามารวดเร็วไปเร็ว น้ำได้ลดระดับลง กระจายเป็นน้ำทุ่ง แต่ยังมีปริมาณมาก ในการแก้ไขคอสะพานและถนนที่เชื่อมระหว่างหมู่บ้านได้ใช้เสาไฟฟ้าแรงสูง และแผ่นไม้กระดานปูให้ชาวบ้านเดินข้ามไป -มาได้ก่อน และได้นำดิน,หินคลุกมาลงในส่วนที่ถูกน้ำกัดเซาะพัง พร้อมนำแผ่นเหล็กมาลงเป็นสะพานเชื่อมให้รถยนต์ - จยย.ใช้ข้ามไป-มาได้อย่างเร่งด่วน

น้ำป่าจากเทือกเขาบรรทัด หลากท่วมถนน นาข้าวและไร่อ้อย จมกว่าพันไร่

น้ำป่าจากเทือกเขาบรรทัด ไหลมาสมทบกับฝนที่ตกสะสมในพื้นที่ อ.บ้านกรวด จ.บุรีรัมย์ ส่งผลให้น้ำหลากท่วมถนนสาย บ.โคกยาง-ป็นระะ ต.บ้านกรวด อ.บ้านกรวด สูงกว่า ๔๐ เซนติเมตร เป็นระยะทางยาวกว่า ๑ กิโลเมตร อีกทั้งกระแสน้ำยังไหลเชี่ยวส่งผลให้รถเล็กสัญจรไปมาด้วยความลำบาก ขณะที่เจ้าหน้าที่แขวงทางหลวงชนบท และเจ้าหน้าที่เทศบาลตำบลบ้านกรวดปัญญาวุฒม์ ก็คอยอำนวยความสะดวก และนำป้ายไปติดตั้งไว้ตลอดริมถนนที่ถูกน้ำท่วม เกรงรถจะตกไหลถนนได้รับอันตราย นอกจากนั้นน้ำป่าที่ไหลบ่ายังเข้าท่วมนาข้าว และไร่อ้อยในพื้นที่ อ.บ้าน



กรวด เป็นวงกว้างกว่า ๑ พันไร่ด้วย และคาดว่าหากระดับน้ำไม่ลดภายใน ๑ สัปดาห์ ก็จะได้รับเสียหาย ด้าน ร.ต.ต.สมศักดิ์ มารังกูร นายกเทศมนตรีตำบลบ้านกรวดปัญญาวุฒน์ อ.บ้านกรวด กล่าวว่า น้ำที่ไหลบ่าท่วมถนน นาข้าว และไร่อ้อย เป็นน้ำป่าที่มาจากเทือกเขาบรรทัด และน้ำฝนที่ตกสะสมในพื้นที่ ส่งผลให้เกิดน้ำท่วมฉับพลัน ซึ่งคาดว่าหากยังมีฝนตกลงมาอย่างต่อเนื่องก็จะทำให้ระดับน้ำเพิ่มขึ้นอีก แต่หากไม่มีฝนตกมาเพิ่มเติมปริมาณน้ำที่ท่วมถนน นาข้าว และไร่อ้อย ก็จะลดระดับลงภายใน ๑-๒ วันนี้

