



รายงานการเฝ้าระวังติดตามสถานการณ์น้ำและความช่วยเหลือ กระทรวงทรัพยากรธรรมชาติและสิ่งแวดล้อม



ศูนย์ป้องกันวิกฤติน้ำ กรมทรัพยากรน้ำ กระทรวงทรัพยากรธรรมชาติและสิ่งแวดล้อม

โทรศัพท์ ๐ ๒๒๗๑ ๖๐๐๐ ต่อ ๖๔๔๕ โทรสาร ๐ ๒๒๗๘ ๖๖๒๙ http://www.dwr.go.th ID Line : mekhalawoc Email : mekhala@dwr.mail.go.th

รายงานฉบับที่ ๔๗/๒๕๖๒

เวลา ๐๘.๐๐ น.

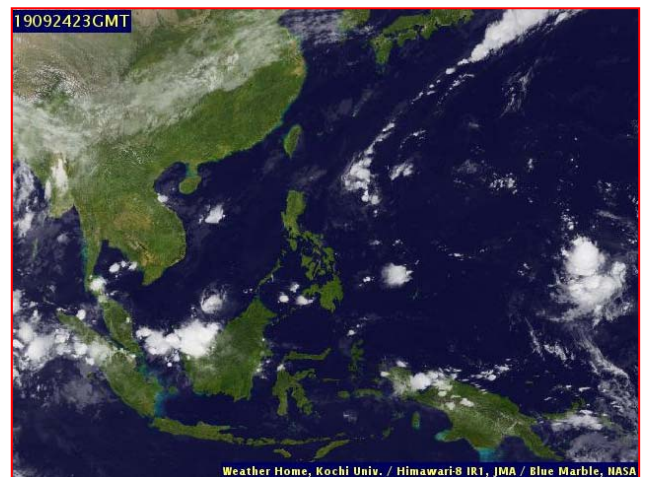
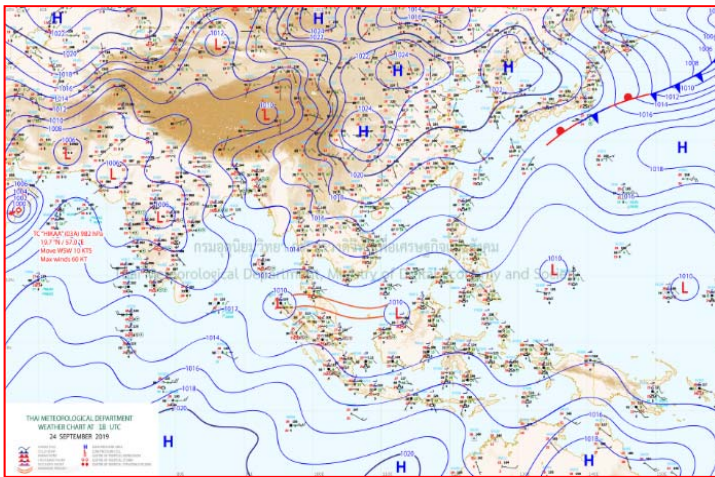
วันที่ ๒๕ กันยายน ๒๕๖๒

เรียน รมว.ทส. เลขาธิการ รมว.ทส. ที่ปรึกษา รมว.ทส. ปกท.ทส. รอง ปกท.ทส. อทน. รอง อทน. และหน่วยงานที่เกี่ยวข้อง

๑. สถานะอากาศ เวลา ๐๖.๐๐ น. (กรมอุตุนิยมวิทยา)

พยากรณ์อากาศ ๒๔ ชั่วโมงข้างหน้า บริเวณประเทศไทยมีฝนลดลง เว้นแต่บริเวณภาคใต้จะมีฝนมากกว่าภาคอื่น ส่วนภาคเหนือและภาคตะวันออกเฉียงเหนือ อุณหภูมิจะลดลงอีก ๑-๒ องศาเซลเซียส

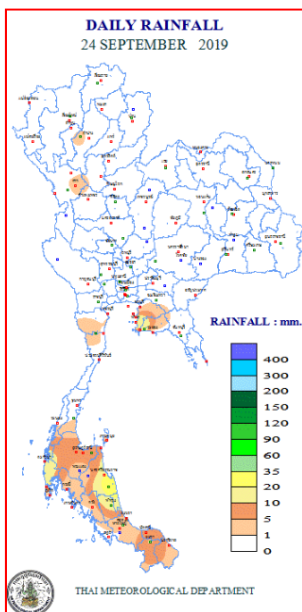
สำหรับทะเลอันดามันและอ่าวไทยมีคลื่นสูง ๑-๒ เมตร บริเวณที่มีฝนฟ้าคะนองคลื่นสูงมากกว่า ๒ เมตร ชาวเรือควรเดินเรือด้วยความระมัดระวังโดยหลีกเลี่ยงการเดินเรือบริเวณที่มีฝนฟ้าคะนอง



แผนที่อากาศ วันที่ ๒๕ ก.ย. ๒๕๖๒ เวลา ๐๑.๐๐ น.

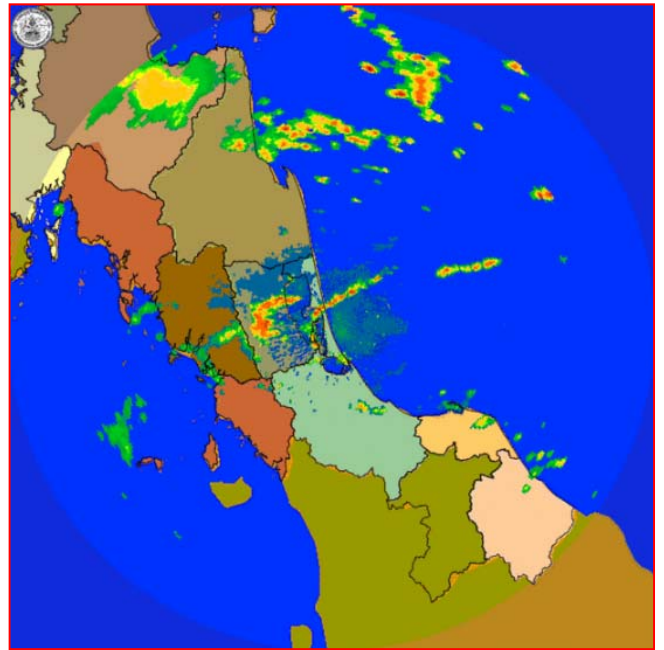
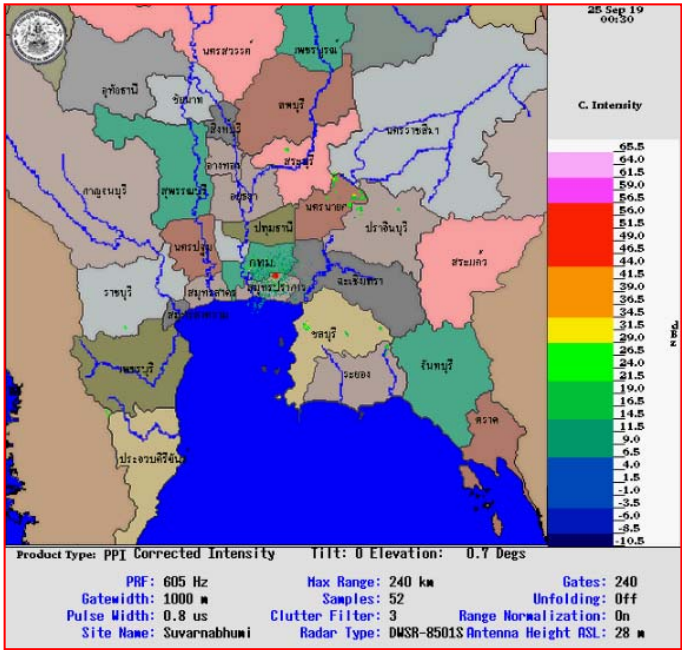
ภาพถ่ายดาวเทียม วันที่ ๒๕ ก.ย. ๒๕๖๒ เวลา ๐๖.๐๐ น.

๒. ปริมาณฝนสะสม ณ เวลา ๐๗.๐๐ น. (เมื่อวาน) - ๐๗.๐๐ น. (วันนี้) (กรมอุตุนิยมวิทยา)



| จุดตรวจวัด | ปริมาณฝน (มม.) |
|-------------------------|----------------|
| จ.พัทธยา | ๒๐.๗ |
| จ.ระยอง (ห้วยโป่ง สกษ.) | ๑๗.๒ |
| จ.พัทลุง (สกษ.) | ๑๔.๘ |
| จ.พังงา (ตะกั่วป่า) | ๑๔.๘ |
| จ.นครศรีธรรมราช | ๑๔.๗ |
| จ.ภูเก็ต (ศูนย์ฯ) | ๑๑.๙ |
| จ.ยะลา (สกษ.) | ๑๐.๙ |

๓.เรดาร์ตรวจอากาศ ณ วันที่ ๒๕ กันยายน ๒๕๖๒ (กรมอุตุนิยมวิทยา)



สถานีสุวรรณภูมิ เวลา ๐๘.๓๐ น.

สถานีสทิงพระ จ.สงขลา เวลา ๐๘.๑๕ น.

จากเรดาร์ตรวจอากาศจะพบว่ามีกลุ่มเมฆฝนกระจายบริเวณภาคกลาง ภาคตะวันออก และภาคใต้ของประเทศไทย

๔.สถานการณ์น้ำในแหล่งเก็บกักน้ำ ณ วันที่ ๒๔ กันยายน ๒๕๖๒ (กรมชลประทาน กรมทรัพยากรน้ำ และสททช.)

๔.๑ สถาน้ำในอ่างเก็บน้ำขนาดใหญ่ปริมาตรน้ำในอ่างฯ ๔๗,๔๑๔ ล้าน ลบ.ม.คิดเป็นร้อยละ ๖๗ (ปริมาตรน้ำใช้การได้ ๒๓,๘๗๒ ล้าน ลบ.ม. คิดเป็นร้อยละ ๕๐) ปริมาตรน้ำในอ่างฯ เทียบกับปี ๒๕๖๑ (๕๕,๖๙๒ ล้าน ลบ.ม. คิดเป็นร้อยละ ๗๙) น้อยกว่าปี ๒๕๖๑ จำนวน ๘,๒๗๗ ล้าน ลบ.ม. ปริมาณน้ำไหลลงอ่างฯ จำนวน ๒๔๖.๖๔ ล้าน ลบ.ม. ปริมาณน้ำระบายจำนวน ๙๙.๔๒ ล้าน ลบ.ม. สามารถรับน้ำได้อีก ๒๓,๕๑๒ ล้าน ลบ.ม.

| อ่างเก็บน้ำ | ปริมาตรน้ำในอ่าง | | ปริมาตรน้ำใช้การได้ | | ปริมาตรน้ำไหลลงอ่าง | | ปริมาตรน้ำระบาย | | ปริมาตรน้ำรับได้อีก (ล้าน ม. ^๓) (ความจุที่ รนส.- ปริมาตรน้ำปัจจุบัน) |
|--------------------|---------------------------------|--------------|---------------------------------|-------------|--------------------------------|----------------------------------|--------------------------------|----------------------------------|--|
| | ปริมาตร (ล้าน ม. ^๓) | % น้ำเก็บกัก | ปริมาตร (ล้าน ม. ^๓) | % น้ำใช้การ | วันนี้ (ล้าน ม. ^๓) | เมื่อวาน (ล้าน ม. ^๓) | วันนี้ (ล้าน ม. ^๓) | เมื่อวาน (ล้าน ม. ^๓) | |
| ๑.ภูมิพล | ๕,๗๒๓ | ๔๓ | ๑,๙๒๓ | ๒๐ | ๓๒.๗๔ | ๓๔.๑๕ | ๓.๐๐ | ๓.๐๐ | ๗,๗๓๙ |
| ๒.สิริกิติ์ | ๕,๔๕๗ | ๕๗ | ๒,๖๐๗ | ๓๙ | ๗.๖๓ | ๑๖.๙๘ | ๘.๙๗ | ๘.๔๔ | ๕,๐๕๑ |
| ๓.จุฬารัตน์ | ๕๑ | ๓๑ | ๑๔ | ๑๑ | ๐.๐๑ | ๐.๐๙ | ๐.๐๐ | ๐.๐๐ | ๑๓๐ |
| ๔.อุบลรัตน์ | ๖๔๘ | ๒๗ | ๖๗ | ๔ | ๑.๒๓ | ๑.๒๖ | ๐.๓๐ | ๐.๓๓ | ๓,๙๙๒ |
| ๕.ลำปาว | ๑,๗๓๙ | ๘๘ | ๑,๖๓๙ | ๘๗ | ๐.๘๑ | ๓.๔๔ | ๒.๕๑ | ๓.๔๔ | ๗๑๑ |
| ๖.สิรินธร | ๑,๙๓๕ | ๙๘ | ๑,๑๐๔ | ๙๗ | ๒๘.๑๕ | ๖๙.๕๐ | ๓๐.๑๕ | ๑๗.๗๓ | ๓๑ |
| ๗.ป่าสักชลสิทธิ์ | ๔๓๐ | ๔๕ | ๔๒๗ | ๔๕ | ๒.๖๕ | ๘.๒๐ | ๐.๐๙ | ๐.๐๙ | ๕๓๐ |
| ๘.ศรีนครินทร์ | ๑๕,๑๕๖ | ๘๕ | ๔,๙๙๑ | ๖๕ | ๓๘.๙๘ | ๔๑.๑๕ | ๕.๐๗ | ๕.๐๔ | ๓,๖๑๔ |
| ๙.วชิราลงกรณ์ | ๗,๘๘๘ | ๙๐ | ๔,๙๗๖ | ๘๕ | ๒๘.๓๔ | ๓๕.๓๘ | ๒๐.๐๙ | ๑๙.๘๑ | ๓,๐๑๒ |
| ๑๐.ขุนด่านปราการชล | ๑๗๕ | ๗๘ | ๑๗๑ | ๗๘ | ๒.๔๖ | ๒.๘๙ | ๐.๐๕ | ๐.๐๕ | ๕๐ |
| ๑๑.รัชชประภา | ๓,๘๗๔ | ๖๙ | ๒,๕๒๒ | ๕๙ | ๘.๗๙ | ๑๒.๔๙ | ๒.๖๙ | ๔.๙๗ | ๒,๒๗๐ |
| ๑๒.บางกลาง | ๗๕๐ | ๕๒ | ๔๗๔ | ๔๐ | ๑.๙๖ | ๒.๗๓ | ๒.๙๖ | ๒.๙๙ | ๘๔๐ |

๔.๒ อ่างเก็บน้ำขนาดกลาง ๓๕๐ แห่ง มีปริมาณน้ำ ๓,๓๘๓ ล้าน ลบ.ม. (๖๒%) ปริมาตรน้ำใช้การ ๓,๐๖๐ ล้าน ลบ.ม. (๖๑%)

๔.๓ แหล่งน้ำธรรมชาติขนาดใหญ่ ๖ แห่ง มีปริมาณน้ำรวม ๓๔๐.๔๕ ล้าน ลบ.ม. (๖๖%)

๔.๔ แหล่งน้ำธรรมชาติขนาดเล็ก ๑๔๑,๐๒๒ แห่ง มีปริมาณน้ำรวม ๒,๒๘๙ ล้าน ลบ.ม.

๕.สถานการณ์น้ำในประเทศ ณ วันที่ ๒๒ - ๒๕ กันยายน ๒๕๖๒ (กรมชลประทาน)

| สถานี | แม่น้ำ | อำเภอ | จังหวัด | ระดับตลิ่ง (ม.รทก.) | ระดับน้ำ (ม.รทก.) | | | | แนวโน้ม | เปรียบเทียบระดับตลิ่ง |
|-------|-------------|--------------|---------------|---------------------|-------------------|---------|---------|---------|-----------|-----------------------|
| | | | | | อาทิตย์ | จันทร์ | อังคาร | พุธ | | |
| | | | | | ๒๒ ก.ย. | ๒๓ ก.ย. | ๒๔ ก.ย. | ๒๕ ก.ย. | | |
| P.๑ | ปิง | เมือง | เชียงใหม่ | ๓.๗๐ | ๑.๔๑ | ๑.๔๓ | ๑.๓๔ | ๑.๒๗ | ลดลง | -๒.๔๓ |
| W.๑C | วัง | เมือง | ลำปาง | ๕.๒๐ | -๐.๒๗ | -๐.๓๐ | -๐.๔๗ | -๐.๔๘ | ลดลง | -๕.๖๘ |
| Y.๑๖ | ยม | บางระกำ | พิษณุโลก | ๗.๓๐ | ๖.๐๐ | ๕.๗๓ | ๕.๗๙ | ๕.๖๒ | ลดลง | -๑.๖๘ |
| N.๗A | น่าน | เมือง | พิจิตร | ๙.๘๗ | ๓.๒๕ | ๒.๙๕ | ๒.๖๗ | ๒.๖๒ | ลดลง | -๗.๒๕ |
| C.๒ | เจ้าพระยา | เมือง | นครสวรรค์ | ๒๖.๒๐ | ๒๐.๒๔ | ๒๐.๒๔ | ๒๐.๓๘ | ๒๐.๔๒ | เพิ่มขึ้น | -๕.๗๘ |
| C.๑๓ | เจ้าพระยา | สรรพยา | ชัยนาท | ๑๖.๓๔ | ๙.๔๔ | ๙.๗๓ | ๙.๖๙ | ๙.๗๓ | เพิ่มขึ้น | -๖.๖๑ |
| M.๖A | มูล | สตึก | บุรีรัมย์ | ๖.๐๐ | ๑.๖๔ | ๑.๕๔ | ๑.๖๕ | ๑.๙๖ | เพิ่มขึ้น | -๔.๐๔ |
| M.๗ | มูล | เมือง | อุบลราชธานี | ๗.๐๐ | ๙.๘๔ | ๙.๗๑ | ๙.๕๕ | ๙.๓๘ | ลดลง | ๒.๓๘ |
| M.๑๙๑ | ลำตะคอง | เมือง | นครราชสีมา | ๓.๐๐ | ๑.๐๕ | ๑.๑๐ | ๑.๐๗ | ๑.๐๑ | ลดลง | -๑.๙๙ |
| M.๖๙ | ลำเซบก | โครงการพิเศษ | อุบลราชธานี | ๗.๓๐ | ๘.๔๖ | ๘.๒๖ | ๘.๐๐ | ๗.๗๐ | ลดลง | ๐.๔ |
| X.๖๔ | คลองท่าแซะ | ท่าแซะ | ชุมพร | ๑๗.๑๓ | ๙.๘๖ | ๑๐.๙๗ | ๑๐.๒๕ | ๘.๙๒ | ลดลง | -๘.๒๑ |
| X.๑๔๙ | คลองกลาย | นบพิตำ | นครศรีธรรมราช | ๓๓.๙๖ | ๒๘.๒๔ | ๒๘.๒๘ | ๒๘.๒๗ | ๒๘.๓๒ | เพิ่มขึ้น | -๕.๖๔ |
| X.๒๗๔ | แม่น้ำโก-ลก | แว้ง | นราธิวาส | ๒๔.๑๘ | ๑๙.๐๘ | ๑๘.๗๓ | ๑๘.๗๘ | ๑๘.๗๓ | ลดลง | -๕.๔๕ |
| X.๓๗A | แม่น้ำตาปี | พระแสง | สุราษฎร์ธานี | ๑๑.๗๐ | ๖.๕๙ | ๖.๓๘ | ๖.๕๘ | ๖.๕๙ | เพิ่มขึ้น | -๕.๑๑ |

*** ยังไม่ได้รับรายงาน

๖.สถานการณ์น้ำในพื้นที่ลุ่มน้ำโขง ณ วันที่ ๒๔ กันยายน ๒๕๖๒ (Mekong River Commission (MRC))

| สถานี | ระดับอ้างอิง (ม.รทก.) | ระดับตลิ่ง (ม.) | ระดับน้ำ (ม.) | | | | | เปรียบเทียบระดับตลิ่ง (ม.) | ผลต่างของระดับน้ำ (ม.) | | แนวโน้ม |
|--------------------------|-----------------------|-----------------|---------------|---------|---------|---------|---------|----------------------------|------------------------|---------------|-----------|
| | | | ๒๐ ก.ย. | ๒๑ ก.ย. | ๒๒ ก.ย. | ๒๓ ก.ย. | ๒๔ ก.ย. | | ๓ วันย้อนหลัง | ๕ วันย้อนหลัง | |
| อ.เชียงแสน จ.เชียงราย | ๓๕๗.๑๑๐ | ๑๒.๘๐ | ๒.๒๖ | ๒.๒๒ | ๒.๑๘ | ๒.๑๖ | ๒.๕๐ | -๑๐.๓๐ | ๐.๓๒ | ๐.๒๔ | เพิ่มขึ้น |
| อ.เชียงคาน จ.เลย | ๑๙๔.๑๑๘ | ๑๖.๐๐ | ๖.๔๘ | ๖.๐๖ | ๖.๐๘ | ๖.๐๑ | ๕.๗๑ | -๑๐.๒๙ | -๐.๓๗ | -๐.๗๗ | ลดลง |
| อ.เมือง จ.หนองคาย | ๑๕๓.๖๔๘ | ๑๒.๒๐ | ๓.๘๒ | ๓.๖๘ | ๓.๑๗ | ๓.๐๖ | ๓.๐๐ | -๙.๒๐ | -๐.๑๗ | -๐.๘๒ | ลดลง |
| อ.เมือง จ.นครพนม | ๑๓๒.๖๘๐ | ๑๒.๐๐ | ๔.๙๓ | ๔.๘๑ | ๔.๖๐ | ๔.๓๒ | ๓.๙๕ | -๘.๐๕ | -๐.๖๕ | -๐.๙๘ | ลดลง |
| อ.เมือง จ.มุกดาหาร | ๑๒๔.๒๑๙ | ๑๒.๕๐ | ๕.๖๔ | ๕.๓๔ | ๕.๐๖ | ๔.๗๙ | ๔.๔๘ | -๘.๐๒ | -๐.๕๘ | -๑.๑๖ | ลดลง |
| อ.โขงเจียม จ.อุบลราชธานี | ๘๙.๐๓๐ | ๑๔.๕๐ | ๙.๔๓ | ๙.๑๔ | ๘.๗๘ | ๘.๓๗ | ๗.๙๗ | -๖.๕๓ | -๐.๘๑ | -๑.๔๖ | ลดลง |

*** ไม่มีสถานการณ์

๖.สถานการณ์เตือนภัย Early Warning ณ วันที่ ๒๕ กันยายน ๒๕๖๒ (กรมทรัพยากรน้ำ)

[เวลา ๑๕.๐๐ น.(เมื่อวาน) - ๐๘.๐๐ น. (วันนี้)]

| การแจ้งเตือน | สถานี | การแจ้งเตือน |
|---------------------------------|---|---|
| เตือนสีแดง (อพยพ) | บ้านท่าพลับ ตำบลด่านมะขามเตี้ย อำเภอด่านมะขามเตี้ย จังหวัดกาญจนบุรี | ระดับน้ำ ๕.๔๐ เมตร ระดับวิกฤต ๕.๐๐ เมตร |
| เตือนสีเหลือง (เตือนภัย) | - | - |
| เตือนสีเขียว (เฝ้าระวัง) | - | - |

***สำนักงานทรัพยากรน้ำภาคที่เกี่ยวข้องได้ดำเนินการแจ้งอาสาสมัครและเครือข่าย รวมถึงหน่วยงานที่เกี่ยวข้องในพื้นที่เสี่ยงภัยแล้ว

***คาดการณ์พื้นที่เสี่ยงภัยน้ำหลากดินถล่ม ๒๔ ชม. (ไม่พบพื้นที่เสี่ยง)

๗.สถานการณ์ธรณีพิบัติภัย ณ วันที่ ๒๕ กันยายน ๒๕๖๒ (กรมทรัพยากรธรณี)

เนื่องจากในพื้นที่เสี่ยงภัยดินถล่ม มีฝนตกอย่างต่อเนื่อง โดยเฉพาะในบริเวณพื้นที่จังหวัดกาญจนบุรี ราชบุรี และฉะเชิงเทรา ศูนย์ปฏิบัติการธรณีพิบัติภัย จึงได้ทำการเฝ้าระวังและติดตามสถานการณ์พิบัติภัยดินถล่มและน้ำป่าไหลหลากเป็นพิเศษ และจะทำการแจ้งอาสาสมัครเครือข่ายในพื้นที่เสี่ยงภัยต่อไป

๘.เหตุการณ์วิกฤตน้ำปัจจุบัน ณ วันที่ ๒๕ กันยายน ๒๕๖๒ [เวลา ๑๕.๐๐ น.(เมื่อวาน) - ๐๘.๐๐ น. (วันนี้)]

จ.อุบลราชธานี - กรมชลประทาน และกองทัพเรือ เสริมเครื่องและเรือผลักดันในแม่น้ำมูลรวม ๒ จุด คือ สะพานข้ามแม่น้ำมูลในอำเภอพิบูลมังสาหาร และอำเภอโขงเจียม ซึ่งเป็นจุดไหลบรจระหว่างแม่น้ำมูลและแม่น้ำโขง รวมกันกว่า ๓๐๐ เครื่อง ทำให้เพิ่มการระบายน้ำจากปกติ ออกจากแม่น้ำมูลได้วันละกว่า ๓๐ ล้านลูกบาศก์เมตร หวังให้ชุมชนสองฝั่งแม่น้ำมูลถูกน้ำท่วมกลับเข้าบ้านภายในสิ้นเดือนกันยายนนี้

๙.สถานการณ์ภาวะน้ำท่วม และสถานการณ์ฝนแล้ง/ฝนทิ้งช่วง ณ วันที่ ๒๕ กันยายน ๒๕๖๒

(กรมป้องกันและบรรเทาสาธารณภัย)

น้ำไหลหลาก ดินสไลด์ และวาตภัย

จากอิทธิพลพายุโซนร้อน “โพดุล” และอิทธิพลพายุโซนร้อน “คาจิกิ” ประกอบกับมรสุมตะวันตกเฉียงใต้พัดปกคลุมทะเลอันดามัน ภาคใต้ และอ่าวไทยมีกำลังแรง ตั้งแต่วันที่ ๒๙ ส.ค. ๖๒ – ปัจจุบัน ทำให้เกิดน้ำท่วมฉับพลัน น้ำป่าไหลหลาก ดินสไลด์ ในพื้นที่ ๓๒ จังหวัด (ภาคเหนือ ๑๐ จังหวัด แพร่ เชียงใหม่ เพชรบูรณ์ น่าน อุตรดิตถ์ พิษณุโลก พิจิตร แม่ฮ่องสอน ลำปาง สุโขทัย ภาคตะวันออกเฉียงเหนือ ๑๖ จังหวัด นครพนม ร้อยเอ็ด อุบลราชธานี อานาจเจริญ มหาสารคาม ขอนแก่น หนองบัวลำภู ยโสธร กาฬสินธุ์ มุกดาหาร ชัยภูมิ สุรินทร์ อุธรธานี เลย ศรีสะเกษ สกลนคร ภาคตะวันออก ๓ จังหวัด ปราจีนบุรี ตราด สระแก้ว ภาคใต้ ๓ จังหวัด กระบี่ ระนอง ชุมพร) ๑๘๔ อำเภอ ๙๗๖ ตำบล ๗,๑๗๕ หมู่บ้าน ๕ เขตเทศบาล ๑๑ ชุมชน บ้านเรือนประชาชนได้รับผลกระทบ ๔๑๙,๙๘๘ครัวเรือน บ้านเรือนประชาชนได้รับความเสียหาย ๔,๙๔๓ หลัง มีผู้เสียชีวิต ๓๕ ราย (ยโสธร ๙ ราย ร้อยเอ็ด ๖ ราย อานาจเจริญ ๕ ราย ขอนแก่น ๓ ราย อุบลราชธานี ๓ ราย ศรีสะเกษ ๓ ราย พิจิตร ๒ ราย พิษณุโลก ๑ ราย มุกดาหาร ๑ ราย สกลนคร ๑ ราย น่าน ๑ ราย) ผู้บาดเจ็บ ๑ ราย (ชัยภูมิ)

ประกาศเขตการให้ความช่วยเหลือผู้ประสบภัยพิบัติกรณีฉุกเฉินแล้ว ๒๓ จังหวัด ได้แก่ จ.เชียงใหม่ จ.แม่ฮ่องสอน จ.แพร่ จ.น่าน จ.เพชรบูรณ์ จ.สุโขทัย จ.พิษณุโลก จ.พิจิตร จ.มหาสารคาม จ.อุตรธานี จ.ขอนแก่น จ.อานาจเจริญ จ.ร้อยเอ็ด จ.ยโสธร จ.มุกดาหาร จ.ศรีสะเกษ จ.สกลนคร จ.อุบลราชธานี จ.หนองบัวลำภู จ.กาฬสินธุ์ จ.ตราด จ.ระนอง จ.ชุมพร

ประกาศเป็นเขตพื้นที่ประสบสาธารณภัยแล้ว ๒๘ จังหวัด ได้แก่ จ.เชียงใหม่ จ.แพร่ จ.น่าน จ.แม่ฮ่องสอน จ.ลำปาง จ.อุตรดิตถ์ จ.เพชรบูรณ์ จ.พิษณุโลก จ.สุโขทัย จ.พิจิตร จ.อุบลราชธานี จ.ขอนแก่น จ.หนองบัวลำภู จ.อุตรธานี จ.อานาจเจริญ จ.นครพนม จ.ร้อยเอ็ด จ.ยโสธร จ.กาฬสินธุ์ จ.มุกดาหาร จ.ชัยภูมิ จ.ศรีสะเกษ จ.สกลนคร จ.มหาสารคาม จ.สุรินทร์ จ.ตราด จ.สระแก้ว และ จ.ระนอง

ปัจจุบันยังคงมีสถานการณ์ในพื้นที่ ๔ จังหวัด (อุบลราชธานี ยโสธร ร้อยเอ็ด ศรีสะเกษ) มีผู้อพยพ ๓ จังหวัด (อุบลราชธานี ศรีสะเกษ ยโสธร) รวม ๔๕ จุด ๑๗,๙๕๑ คน ได้แก่ จ.อุบลราชธานี ๔๑ จุด ๑๗,๗๗๗ คน จ.ศรีสะเกษ ๓ จุด ๑๖๐ คน จ.ยโสธร ๑ จุด ๑๔ คน

๑๐.การคาดหมายลักษณะอากาศ ๗ วันข้างหน้า (ระหว่างวันที่ ๒๕ - ๓๐ กันยายน ๒๕๖๒)

ในช่วงวันที่ ๒๕ - ๓๐ ก.ย. บริเวณภาคเหนือ ภาคตะวันออกเฉียงเหนือ ภาคกลาง และภาคตะวันออกจะมีฝนลดลง โดยจะมีอากาศเย็นในตอนเช้า อุณหภูมิจะลดลง ๓-๕ องศาเซลเซียส ส่วนภาคใต้จะมีฝนตกหนักบางแห่ง สำหรับบริเวณทะเลอันดามันและอ่าวไทยตอนล่างมีคลื่นสูง ๑-๒ เมตร บริเวณที่มีฝนฟ้าคะนองคลื่นสูงประมาณ ๒ เมตรตลอดช่วง

๑๑.การช่วยเหลือเพื่อบรรเทาภาวะวิกฤติน้ำ “พายุโซนร้อนโพดุลและพายุโซนร้อนคาลกิณี” วันที่ ๒๔ กันยายน ๒๕๖๒

| หน่วยงาน | กิจกรรม | หมายเหตุ |
|---|--|----------|
| กรมทรัพยากรน้ำ | <p>๑. ติดตั้งเครื่องสูบน้ำเพื่อสูบน้ำท่วมขังในพื้นที่บ้านฝาง ม.๑๔ ต.หนองแค อ.ราชไศล จ.ศรีสะเกษ จำนวน ๒ จุด ปริมาณการสูบ ๕๕,๒๐๐ ลบ.ม. ปริมาณสูบสะสมรวม ๘๙๐,๔๐๐ ลบ.ม.</p> <p>๒. ติดตั้งเครื่องสูบน้ำเพื่อเตรียมรับสถานการณ์ในการสูบน้ำบริเวณสนามบินจังหวัดอุบลราชธานี</p> <p>๓. ติดตั้งเครื่องสูบน้ำเพื่อพร่องน้ำออกจากบึงหนองโคตร เตรียมรองรับปริมาณน้ำหลากจากชุมชนเมือง ต.บ้านเป็ด อ.เมือง จ.ขอนแก่น</p> <p>๔. แจกจ่ายน้ำสะอาดพื้นที่ชุมชนเกษแก้ว กุดปลาขาว ดอนงิ้ว ท่าบุงมั่ง ท้าไทย หาดสวนสุข หาดสวนยา และโรงเรียนหนองกิงเพล ๓๒,๐๐๐ ลิตร อ.วารินชำราบ จ. อุบลราชธานี</p> <p>๕. ศูนย์เฉพาะกิจส่วนหน้า กรมทรัพยากรน้ำ (สำนักงานทรัพยากรน้ำภาค ๓ ๔ ๕ ๖ ๑๑) ร่วมช่วยเหลือผู้ประสบภัย ช่วยแจกจ่ายน้ำสะอาดให้กับผู้ประสบภัยในพื้นที่เขต อ.เมือง อ.วารินชำราบ ที่ชุมชนกุดปลาขาว วัดวารินทราราม ชุมชนหาดสวนสุข ชุมชนบั้งมั่ง บ้านหนองกิงเพล บ้านท้าวไท สะพานเสรีประชาธิปไตย ชุมชนหาดสวนยา โดยรถบรรทุกน้ำ ๓ คัน รถยกสูง ๖ ล้อ คัน รถตรวจการณ์ ๑ คัน พร้อมเจ้าหน้าที่ ๓๔ นาย โดยตั้งแต่วันที่ ๘ กันยายน ๒๕๖๒ แจกจ่ายน้ำสะอาดรวม ๗๕๒,๐๐๐ ลิตร และบริการรถรับส่งผู้ประสบภัยรวม ๑๔๐ เที่ยว ผู้ใช้บริการ ๕,๐๓๔ คน</p> <p>๖. จัดรถบริการรับส่งประชาชนและยานพาหนะข้ามเขตน้ำท่วมขังสูงตามคำร้องขอฯ จากบ้านโพนงาม ต.หนองบ่อ อ.เมือง จ.อุบลราชธานี ไปยังบ้านเชือก ต.หนองขอน อ. เมือง จ.อุบลราชธานี ๑๔ เที่ยว ผู้ใช้บริการ ๙๘ คน</p> <p>๗. ทำความสะอาดพื้นที่พูลังน้ำลดโรงเรียนบ้านหนองกิงเพล อ.วารินชำราบ จ. อุบลราชธานี</p> <p>๘. ร่วมฟื้นฟูวัดทุ่งสว่าง ต.ไรใต้ อ.พิบูลมังสาหาร จ.อุบลราชธานี</p> | |
| กรมทรัพยากรน้ำบาดาล | ๑. สนับสนุนกำลังพลพร้อมรถยนต์ช่วยเหลือพื้นที่ประสบภัย | |
| กรมอุทยานแห่งชาติ สัตว์ป่า และพันธุ์พืช | ๑. สนับสนุนกำลังพลพร้อมรถยนต์ช่วยเหลือพื้นที่ประสบภัย | |
| กรมป่าไม้ | <p>๑. คัดแยกเสื้อผ้า เครื่องนุ่งห่ม ของกิน ของใช้ ที่ได้รับจากการบริจาค เพื่อนำไปให้ผู้ประสบภัยหลังน้ำลด ที่ จ.ขอนแก่น</p> <p>๒. สนับสนุนกำลังพลพร้อมรถยนต์ช่วยเหลือพื้นที่ประสบภัย</p> | |
| กรมทรัพยากรทางทะเลและชายฝั่ง | ๑. สนับสนุนกำลังพลพร้อมเรือและรถยนต์ช่วยเหลือพื้นที่ประสบภัย | |
| สำนักงานทรัพยากรธรรมชาติและสิ่งแวดล้อม | ๑. สำนักงานสิ่งแวดล้อมภาคที่ ๑๒ ผลิตน้ำหมักชีวภาพรวมสะสม ๖,๐๐๐ ลิตร และผลิตน้ำยาเอนกประสงค์รวมสะสม ๓๓๐ ลิตร ฝักระวังสถานการณ์คุณภาพน้ำในแม่น้ำมูล ลำมูลน้อย ลำโดมใหญ่ จำนวน ๙ จุด โดยใช้รถยนต์ ๔ คัน เจ้าหน้าที่ ๘ คน ทำความสะอาดและฟื้นฟูเมืองอุบลราชธานีหลังน้ำลด โดยใช้รถตู้ ๑ คัน เจ้าหน้าที่ ๙ คน และร่วมกับกรมควบคุมมลพิษ สำนักงานกำจัดน้ำเสีย ตรวจสอบคุณภาพน้ำและเก็บตัวอย่างน้ำจากโรงบำบัดน้ำเสีย และชุมชนโดยรอบ ๔ จุด | |

ความช่วยเหลือด้านการป้องกันและบรรเทาภาวะวิกฤติน้ำ

กระทรวงทรัพยากรธรรมชาติและสิ่งแวดล้อม

วันที่ 24 กันยายน 2562

จุดสูบน้ำที่ 1 (หมายเลขเครื่อง 155)

1. หน่วยงาน ส่วนบริหารจัดการน้ำ สำนักงานทรัพยากรน้ำภาค 5

2. กิจกรรมที่ดำเนินการ ติดตั้งเครื่องสูบน้ำสูบน้ำท่วมขัง บ้านฝั่ง หมู่ที่ 4,14 บ้านมะยาง ม.5,16 บ้านปลาขาว ม.2,11 และบ้านเพียรมาตร ม.3 ตั้งแต่วันที่ 9 กันยายน 2562

3. พื้นที่ดำเนินการ

| บ้าน | ฝั่ง | หมู่ที่ | 14 | ตำบล | หนองแค | อำเภอ | ราชไศล | จังหวัด | ศรีสะเกษ |
|-------------------|----------|---------|-----------|---------|-------------|-------|---------|------------|----------|
| เครื่องสูบน้ำขนาด | 12 นิ้ว | จำนวน | 1 | เครื่อง | อัตราการสูบ | 1,620 | ลบม./ชม | เวลาการสูบ | 23 ชม. |
| พิกัดที่ดำเนินการ | 400202 N | | 1704780 E | | | | | | |

4. พื้นที่การระบายน้ำ

| | | | | | | | | | |
|--------------------|---------|----------|-------------------|--------|-----------|----|--|--|--|
| พื้นที่การระบายน้ำ | 2,000 | ไร่ | ปริมาณน้ำ | 27,600 | ลบม./วัน | | | | |
| ปริมาณการสูบสะสม | 384,000 | ลบม./วัน | ประโยชน์ที่ได้รับ | 532 | ครัวเรือน | คน | | | |



ความช่วยเหลือด้านการป้องกันและบรรเทาภาวะวิกฤติน้ำ

กระทรวงทรัพยากรธรรมชาติและสิ่งแวดล้อม

วันที่ 24 กันยายน 2562

จุดสูบน้ำที่ 2 (หมายเลขเครื่อง 164)

1. หน่วยงาน ส่วนบริหารจัดการน้ำ สำนักงานทรัพยากรน้ำภาค 5
2. กิจกรรมที่ดำเนินการ ติดตั้งเครื่องสูบน้ำสูบน้ำท่วมขัง บ้านฝั่ง หมู่ที่ 4,14 บ้านมะยาง ม.5,16 บ้านปลาขาว ม.2,11 และบ้านเพียรมาตร ม.3 ตั้งแต่วันที่ 9 กันยายน 2562

3. พื้นที่ดำเนินการ

| บ้าน | ฝั่ง | หมู่ที่ | 14 | ตำบล | หนองแค | อำเภอ | ราชไศล | จังหวัด | ศรีสะเกษ |
|-------------------|----------|---------|-----------|---------|-------------|-------|---------|------------|----------|
| เครื่องสูบน้ำขนาด | 12 นิ้ว | จำนวน | 1 | เครื่อง | อัตราการสูบ | 1,620 | ลบม./ชม | เวลาการสูบ | 23 ชม. |
| พิกัดที่ดำเนินการ | 400202 N | | 1704780 E | | | | | | |

4. พื้นที่การระบายน้ำ

| | | | | | | | | | |
|------------------|---------|----------|-------------------|--------|-----------|----|--|--|--|
| ปริมาณการสูบสะสม | 2,000 | ไร่ | ปริมาณน้ำ | 27,600 | ลบม./วัน | | | | |
| | 384,000 | ลบม./วัน | ประโยชน์ที่ได้รับ | 532 | ครัวเรือน | คน | | | |



ความช่วยเหลือด้านการป้องกันและบรรเทาภาวะวิกฤติน้ำ
 กระทรวงทรัพยากรธรรมชาติและสิ่งแวดล้อม
 วันที่ ๒๔ กันยายน ๒๕๖๒

๑. กรมทรัพยากรน้ำ สำนักงาน ทรัพยากรน้ำภาค ๑๑
๒. กิจกรรมที่ดำเนินการ ภารกิจฟื้นฟูทำความสะอาด วัดทุ่งสว่าง ต.ไรใต้ อ.พิบูลมังสาหาร จ.อุบลราชธานี



จึงเรียนมาเพื่อโปรดทราบ

นายสุวัฒน์ เปี่ยมปัจจัย
 อธิบดีกรมทรัพยากรน้ำ