



รายงานสถานการณ์น้ำรายวัน

เสนอโดย

ศูนย์เมขลา

ศูนย์ป้องกันวิกฤติน้ำ

กรมทรัพยากรน้ำ

ประจำวันที่ ๒๕ กันยายน ๒๕๖๒

สารบัญ

- ๑) สรุปสถานการณ์น้ำ
- ๒) รายงานสถานการณ์พื้นที่เสี่ยงอุทกภัยน้ำหลากในเขตพื้นที่ลาด
เชิงเขา
- ๓) ปริมาณฝนสะสมปี พ.ศ. ๒๕๖๑ และ ๒๕๖๒ เทียบค่าเฉลี่ย ๓๐ ปี
- ๔) สถานการณ์น้ำในอ่างเก็บน้ำขนาดใหญ่ และขนาดกลาง
- ๕) รายงานสถานการณ์น้ำรายลุ่มน้ำ
- ๖) รายงานระดับน้ำจากกล้อง CCTV



สรุปสถานการณ์น้ำ



นัยสำคัญ: 25 กันยายน 2562

1. ปริมาณฝนสะสมตั้งแต่ต้นปี 2562 ถึง วันที่ 22 กันยายน 62 รวม 1135.2 มม. น้อยกว่าค่าเฉลี่ย 54.6 มม. (5%)
2. อ่างเก็บน้ำขนาดใหญ่มีปริมาณน้ำเก็บกัก 47,414 ล้าน ลบ.ม. (67%) น้อยกว่าปีที่แล้ว 12% (8,278 ล้าน ลบ.ม.)
3. อ่างเก็บน้ำขนาดกลางมีปริมาณน้ำเก็บกัก 3,237 ล้าน ลบ.ม. (63%) น้อยกว่าปีที่แล้ว 3% (140 ล้าน ลบ.ม.)
4. พื้นที่ที่ต้องให้ความสนใจเรื่องน้ำ

ขาดแคลนน้ำ - จังหวัด

น้ำเค็มรุก - จังหวัด

น้ำท่วม

น้ำท่วม 8 จังหวัด สกลนคร ร้อยเอ็ด ยโสธร ศรีสะเกษ

อุบลราชธานี ปราจีนบุรี สระแก้ว กาญจนบุรี

น้ำหลาก - จังหวัด

น้ำระบายไม่ทัน - จังหวัด

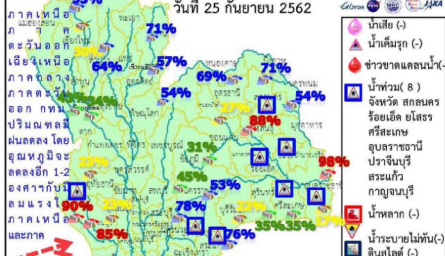
น้ำเสีย

น้ำเสียเนื่องจากสิ่งปฏิกูล - จังหวัด

น้ำเสียเนื่องจากน้ำท่วมขัง - จังหวัด

สรุปสถานการณ์น้ำ

วันที่ 25 กันยายน 2562



ภ.ก.	สภาพภูมิ.	%	สถานการณ์	ต่างปี 62
เหนือ	3,393	30	เหลือง	-5,735
อีสาน	3,641	54	เหลือง	209
กลาง	475	35	เหลือง	-246
ตะวันออก	9,864	74	เขียว	-1,195
ตะวันตก	704	90	เขียว	-831
ใต้	3,792	58	เหลือง	-955
รวม	25,872	58	เหลือง	-

ปริมาณฝนสะสมตั้งแต่ต้นปีถึงปัจจุบันรวม 1135.2 มม. น้อยกว่าค่าปกติ 54.6 มม. (5%)
 อ่างเก็บน้ำขนาดใหญ่ น้อยกว่า ปีที่แล้ว 12%
 ปริมาณน้ำกักเก็บรวม 47,414 ล้าน ลบ.ม. (67%)
 อ่างเก็บน้ำขนาดกลาง น้อยกว่า ปีที่แล้ว 3%
 มีปริมาณน้ำกักเก็บรวม 3,237 ล้าน ลบ.ม. (63%)

น้ำในเขื่อน

- 81% ขึ้นไป เกณฑ์น้ำดีมาก 5 แห่ง
- 61 - 80% เกณฑ์น้ำดี 15 แห่ง
- 31 - 60% เกณฑ์น้ำพอใช้ 8 แห่ง
- ≤ 30% เกณฑ์น้ำน้อย 7 แห่ง

ภาคเหนือ และตอนบน ตะวันออกเฉียงเหนือ ภาคกลาง ภาคตะวันออก กทม. ปริมาณผลผลิตลดลงอีก 1-2 องศาเซลเซียส ภาคเหนือและภาคตะวันออกเฉียงเหนือ ส่วนภาคใต้ฝั่งตะวันออกมีฝนตกหนักบางแห่ง อ่าวไทยมีคลื่นสูง 1-2 เมตร ขึ้นไปควรหลีกเลี่ยงการเดินเรือ บริเวณที่มีฝนฟ้าคะนองไว้

พายุ ไม่มี พายุ ที่ส่งผลกระทบต่อประเทศไทย

จุดดำมีขึ้นในลุ่มน้ำชีไทยตอนล่างได้มีคลื่นสูง 1-2 เมตร

25 กันยายน 2562

สถานการณ์การเก็บกักน้ำในเขื่อนขนาดใหญ่

สภาพน้ำและการระบายน้ำ กฟผ

รายงาน ณ วันที่ 25 กันยายน 2562

เขื่อน	A	B	C	D	E	F	G
	ปริมาณน้ำไหลเข้าอ่าง (ล้าน ลบ.ม.)	ระบายน้ำทิ้ง (ล้าน ลบ.ม.)	ระบายน้ำตามเครื่องวัดอัตราการสูบน้ำ (ล้าน ลบ.ม.)	ปริมาณน้ำที่สามารถใช้งานได้ (ล้าน ลบ.ม.)	ปริมาณน้ำที่สามารถใช้งานได้คิดเป็น %	ไหลเข้าใต้ (ลบ.)	ไหลใต้ลงวันที่
1 เขื่อนภูมิพล	26.62	3.00	3.96	1946.09	20.14	491	27 มี.ค. 64
2 เขื่อนสิริกิติ์	9.48	9.00	9.74	2606.98	39.14	268	18 มี.ค. 63
3 เขื่อนศรีนครินทร์	32.78	5.00	6.59	4917.13	65.74	746	9 ส.ค. 64
4 เขื่อนวชิราลงกรณ	20.92	20.00	21.01	4975.81	85.09	237	18 พ.ค. 63
5 เขื่อนรัชชประภา	6.45	5.00	8.14	2520.13	58.78	310	30 ก.ค. 63
6 เขื่อนบางลาง	1.98	3.00	3.14	472.80	40.13	151	22 ก.พ. 63
7 เขื่อนอุบลรัตน์	0.00	0.30	1.30	64.72	3.50	50	13 พ.ย. 62
8 เขื่อนน้ำพอง	0.21	0.00	0.07	79.45	50.67	1,135	2 พ.ย. 62
9 เขื่อนสิรินธร	19.65	11.00	11.85	1086.58	95.73	92	25 ส.ค. 65
10 เขื่อนเจ้าพระยา	0.09	0.00	0.02	13.54	10.70	677	1 ส.ค. 64
11 เขื่อนป่าสักชลสิทธิ์	2.65	0.09	0.09	427.19	44.64	4,747	21 ก.ค. 75
12 เขื่อนแควน้อยบำรุงแดน	2.27	1.02	1.90	465.00	51.90	245	26 พ.ค. 63
รวม	78.37	92.82	105.99	12,496			

แหล่งข้อมูล : การไฟฟ้าฝ่ายผลิตแห่งประเทศไทย

ปริมาณน้ำใช้การ 25 ก.ย. 2562

ภาค	สถานะเทียบกับเป้าหมาย		การ +/- จาก 0 61 (ล้าน ลบ.ม.)
	ล้าน ลบ.ม.	%	
เหนือ	5,393	30	เพิ่มขึ้น -5,715
อีสาน	3,641	54	เพิ่มขึ้น 289
กลาง	475	35	เพิ่มขึ้น -246
ตะวันออก	9,866	74	เพิ่มขึ้น -1,195
ตะวันตก	704	50	เพิ่มขึ้น -457
ใต้	3,792	58	เพิ่มขึ้น -950
ทั่วประเทศ	23,872	50	เพิ่มขึ้น -5,715

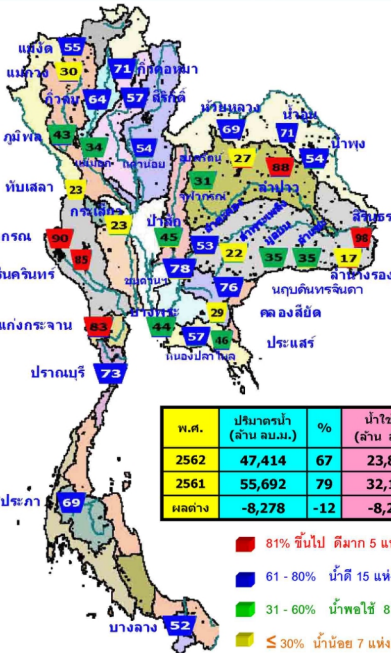
พ.ศ.	ปริมาณน้ำ (ล้าน ลบ.ม.)	%	น้ำใช้การ (ล้าน ลบ.ม.)	%
2562	47,414	67	23,872	50
2561	55,692	79	32,147	68
ผลต่าง	-8,278	-12	-8,275	-18

81% ขึ้นไป ตีมาก 5 แห่ง

61 - 80% น้ำดี 15 แห่ง

31 - 60% น้ำพอใช้ 8 แห่ง

≤ 30% น้ำน้อย 7 แห่ง



วชิราลงกรณ

ศรีนครินทร์

แก่งกระจาน

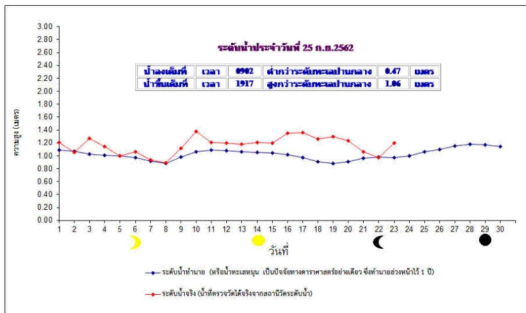
ปราจีนบุรี

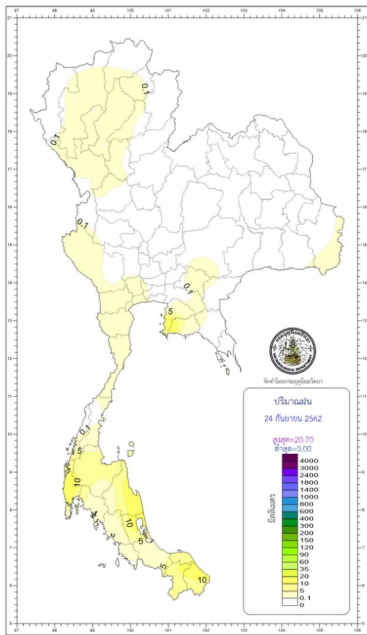
รัชชประภา

แนวโน้มสถานการณ์น้ำท่าในลำน้ำสายหลัก 25 กันยายน 2562



ลำน้ำ	สถานี	พื้นที่สถานี	พื้นที่	ความจุ	ระดับน้ำ	ปริมาณน้ำ		ค่า(+) ลบ(-)	สถานะ	แนวโน้ม		
						วันที่	เมื่อวาน					
1. ปิง	P.1	สะพานบึงวี	อำเภอเมือง	จังหวัดเชียงใหม่	3.70	445	1.27	18	27	-2.43	Good	คงที่
	P.7A	สะพานบ้านหัวสะพาน	อำเภอเมือง	จังหวัดกำแพงเพชร	5.34	3,000	0.47	122	122	-4.87	Good	ทรงตัว
	P.17	บ้านท่าเรือ	อำเภอคลองขลุง	จังหวัดนครสวรรค์	39.80	2,990	35.08	228	193	-4.72	Good	เพิ่มขึ้น
2. รัง	W.AA	บ้านวังหิน	อำเภอสามเงา	จังหวัดตาก	8.00	700	2.04	63	81	-5.96	Good	คงที่
	Y.1C	สะพานบ้านวังใหม่	อำเภอเมือง	จังหวัดแพร่	8.20	993	1.12	64	97	-7.08	Good	คงที่
3. แสม	Y.16	บ้านท่ารถเก่า	อำเภอสามเงา	จังหวัดพิษณุโลก	7.30	207	5.62	143	150	-1.68	Warn	ลดลง
	N.1	หน้าลำน้ำบ้านป่าไม้	อำเภอเมือง	จังหวัดน่าน	7.00	1,217	0.71	78	76	-6.29	Good	เพิ่มขึ้น
4. ช่าง	N.5A	สะพานนาคทอง	อำเภอเมือง	จังหวัดพิษณุโลก	10.37	1,365	0.74	66	100	-9.63	Good	คงที่
	N.67	สะพานบ้านหนอง	อำเภอชุมแสง	จังหวัดนครสวรรค์	28.30	1,579	23.30	624	665	-5.00	Warn	คงที่
	M.9	บ้านคลองตะเภาเมือง	อำเภอเมือง	จังหวัดศรีสะเกษ	6.00	440	1.96	42	27	-4.04	Good	เพิ่มขึ้น
5. มูล	M.9	สะพานคลองตะเภาเมือง	อำเภอเมือง	จังหวัดศรีสะเกษ	9.00	200	8.09	-	-	-0.91	N/A	N/A
	M.7	สะพานลำน้ำราชันนิคม	อำเภอเมือง	จังหวัดอุตรดิตถ์	7.00	2,300	9.38	3,685	3,749	2.38	Warn	คงที่
6. พนมสน	Kp.10	บ้านทรายใหญ่	อำเภอเมือง	จังหวัดสระแก้ว	11.00	300	10.72	283	234	-0.28	Warn	เพิ่มขึ้น
	Kp.3	บ้านโคกขี้เหล็ก	อำเภอโคกโพธิ์ไชย	จังหวัดปทุมธานี	10.20	658	9.73	583	567	-0.47	Warn	เพิ่มขึ้น
8. พนมสน	X.15B	สะพานบ้านวังคอก	อำเภอพานทอง	จังหวัดฉะเชิงเทรา	11.50	597	4.45	69	130	-7.05	Good	คงที่
	X.37A	บ้านลำน้ำคอก	อำเภอพนมทวน	จังหวัดสุราษฎร์ธานี	10.76	489	6.59	84	83	-4.17	Warn	เพิ่มขึ้น
10. โตนคร	X.119A	บ้านสวนมะลิ	อำเภออุทัยสถ	จังหวัดราชบุรี	8.20	219	4.16	30	41	-4.04	Good	คงที่





กองพยากรณ์อากาศ กรมอุตุนิยมวิทยา กระทรวงมหาดไทย กรุงเทพมหานคร		รายงานสรุปลักษณะอากาศ ประจำวันพุธที่ 25 กันยายน พ.ศ. 2562 ออกประกาศเวลา 11:00 น.
ภาค	ภาคใต้และบริเวณส่วนป็นีลิกีนิล ตั้งแต่เวลา 0700 น. วันที่ 25 ก.ย. 62 ถึงเวลา 0700 น. วันที่ 26 ก.ย. 62	อุณหภูมิเป็นองศาเซลเซียส
เหนือ	มีฝนร้อยละ 10 ของพื้นที่ มากที่สุด 9.8 มม. ที่ ศูนย์วิจัยเกษตรหลวงเชียงใหม่ห้วยหลวง แม่เมาะ จ. เชียงใหม่	ต่ำสุด 11.2 อ.ตองโขบ จ.หนองบัว ต่ำสุด 18.0 อ.หนองจอก จ.ศรีสะเกษ สูงสุด 36.0 อ.แม่เมาะ จ.แม่ฮ่องสอน
ตะวันออก-เหนือ	ไม่มีรายงานฝน	ต่ำสุด 13.5 เขตกีฬาหินส์ห้วยป่าสูง อ.อุ้มผาง จ.นเรศวร ต่ำสุด 19.1 อ.เขาฉกรรจ์ จ.นครพนม สูงสุด 34.2 อ.เขาฉกรรจ์ จ.นครพนม
กลาง	มีฝนร้อยละ 10 ของพื้นที่ มากที่สุด 27.8 มม. ที่ สวนรุกขชาติจันทรมงคล จ.ฉะเชิงเทรา มีฝนร้อยละ 30 ของพื้นที่ มากที่สุด 93.0 มม. ที่ นิคมสร้างตนเองจ.หนอง อ.นิคมพัฒนา จ.หนอง	ต่ำสุด 22.1 อ.บ้านดู่ อ.ชัยบาดาล จ.ลพบุรี สูงสุด 35.3 อ.เมือง จ.อุทัยธานี
ตะวันออก	มีฝนร้อยละ 30 ของพื้นที่ มากที่สุด 93.0 มม. ที่ นิคมสร้างตนเองจ.หนอง อ.นิคมพัฒนา จ.หนอง	ต่ำสุด 17.1 สภานิติบัญญัติมหาวิทยาลัย (ราชภัฏ) อ.เมือง จ.นครนายก ต่ำสุด 23.7 อ.คลองใหญ่ จ.ตราด สูงสุด 34.2 อ.สันทิง จ.ชลบุรี
ใต้และตะวันออก	มีฝนร้อยละ 40 ของพื้นที่ มากที่สุด 40.0 มม. ที่ อ.ไชยา จ.สุราษฎร์ธานี	ต่ำสุด 22.6 อ.สทิงพระ จ.สงขลา สูงสุด 33.8 อ.หนองจิก จ.ปัตตานี
ใต้และตะวันตก	มีฝนร้อยละ 40 ของพื้นที่ มากที่สุด 27.0 มม. ที่ สวนรุกขชาติห้วยน้ำเค็ม อ.นบพิตำ จ.นครศรีธรรมราช	ต่ำสุด 22.4 ท่าอากาศยานภูเก็ต อ.ถลาง จ.ภูเก็ต สูงสุด 34.0 อ.เมือง จ.ภูเก็ต
กรุงเทพมหานครและปริมณฑล	มีฝนร้อยละ 10 ของพื้นที่ น้อยกว่าครึ่งมีฝน ที่ กองกำกับการสายตรวจฯ (กบ.สท.) เขตดุสิต กรุงเทพมหานคร	ต่ำสุด 25.2 ท่าอากาศยานสุวรรณภูมิ อ.บนาฬิง จ.สมุทรปราการ สูงสุด 34.7 อ.คลองหลวง จ.ปทุมธานี

วันนี้	กรุงเทพมหานคร	ความชื้นสัมพัทธ์เวลา 18.12 น.
	ปทุมธานี	ความชื้นสัมพัทธ์เวลา 18.22 น.
วันพรุ่งนี้	มหาสารคาม	ความชื้นสัมพัทธ์เวลา 05.47 น.
	อุบลราชธานี	ความชื้นสัมพัทธ์เวลา 06.06 น.

สรุปความชื้นสัมพัทธ์ประจำวันข้างหน้าในช่วงปีถัดจากเวลาที่ให้ข้อมูลโดยกรมอุตุนิยมวิทยา (ความชื้นสัมพัทธ์เฉลี่ยรายเดือน)

วันนี้	ปทุมธานี	เวลา 19.17 น.	สูงกว่าระดับทะเลปานกลาง	1 เมตร	6 ชั่วโมง
(25 ก.ย. 62)	แม่สอด	เวลา - น.	สูงกว่าระดับทะเลปานกลาง	- เมตร	- ชั่วโมง
	น่าน	เวลา 09.02 น.	ต่ำกว่าระดับทะเลปานกลาง	- เมตร	47 ชั่วโมง
	แม่สอด	เวลา - น.	ต่ำกว่าระดับทะเลปานกลาง	- เมตร	- ชั่วโมง
วันพรุ่งนี้	น่าน	เวลา 18.48 น.	สูงกว่าระดับทะเลปานกลาง	1 เมตร	10 ชั่วโมง
(26 ก.ย. 62)	แม่สอด	เวลา - น.	สูงกว่าระดับทะเลปานกลาง	- เมตร	- ชั่วโมง
	น่าน	เวลา 10.53 น.	ต่ำกว่าระดับทะเลปานกลาง	- เมตร	51 ชั่วโมง
	แม่สอด	เวลา - น.	ต่ำกว่าระดับทะเลปานกลาง	- เมตร	- ชั่วโมง



พยากรณ์อากาศประจำวันพุธที่ 25 กันยายน พ.ศ. 2562
ออกประกาศ เวลา 11.00 น.

ภาคเหนือ

มีฝนบางส่วน และมีพายุ
มีฝนฟ้าคะนอง ร้อยละ 10 ของพื้นที่
อุณหภูมิตอนกลางวัน 25-32 องศาเซลเซียส

32-34°C

ภาคตะวันออกเฉียงเหนือ

มีฝนบางส่วน และมีพายุ
มีฝนฟ้าคะนอง ร้อยละ 10 ของพื้นที่
ทางตอนบนของภาค
อุณหภูมิตอนกลางวัน 25-32 องศาเซลเซียส

33-34°C

ภาคกลาง

มีฝนบางส่วน
มีฝนฟ้าคะนอง ร้อยละ 10 ของพื้นที่

32-34°C

ภาคตะวันออก

มีฝนเป็นช่วงๆ
มีฝนฟ้าคะนอง ร้อยละ 20 ของพื้นที่
พายุฉับไต้สูง ~ 1 น.
บริเวณที่มีฝนฟ้าคะนองสูง > 2 น.

32-34°C

ภาคใต้ฝั่งตะวันตก

มีฝนเป็นช่วงๆ
มีฝนฟ้าคะนอง ร้อยละ 30 ของพื้นที่
พายุฉับไต้สูง 1-2 น.
บริเวณที่มีฝนฟ้าคะนองสูง > 2 น.

32-33°C

ภาคใต้ฝั่งตะวันออก

มีฝนเป็นช่วงๆ
มีฝนฟ้าคะนอง ร้อยละ 60 ของพื้นที่
พายุฉับไต้สูง 1-2 น.
บริเวณที่มีฝนฟ้าคะนองสูง > 2 น.

30-34°C

กรุงเทพมหานครและปริมณฑล

มีฝนบางส่วน
มีฝนฟ้าคะนอง ร้อยละ 10 ของพื้นที่

32-33°C

ข้อควรระวัง

บริเวณภาคเหนือ ภาคตะวันออกเฉียงเหนือ ภาคกลาง ภาคตะวันออก รวมทั้งกรุงเทพมหานครและปริมณฑลมีฝนตกชุก โดยอุณหภูมิจะลดลงอีก 1-2 องศาเซลเซียสกับมีลมแรงในภาคเหนือ และภาคตะวันออกเฉียงเหนือ ส่วนภาคใต้มีกระแสนอนกมีฝนตกหนักบางแห่งในระยะนี้ ขอให้ประชาชนบริเวณภาคใต้ระวังอันตรายจากฝนตกหนักไว้ด้วย

สำหรับอำเภอที่มีคลื่นสูง 1-2 เมตร บริเวณที่มีฝนฟ้าคะนองคลื่นสูงมากกว่า 2 เมตร ชาวเรือควรเดินเรือด้วยความระมัดระวัง และหลีกเลี่ยงการเดินเรือบริเวณที่มีฝนฟ้าคะนองไว้ด้วย



แผนที่แสดงพื้นที่เสี่ยงภัยฝนตกหนักถึงหนักมาก
ประจำวันที่ 25 กันยายน พ.ศ. 2562
ถึงเวลา 11.00 น. วันพุธ ถึง 11.00 น. วันพฤหัสบดี

พื้นที่เสี่ยงภัย

- บริเวณพื้นที่เสี่ยงภัยฝนตกหนักมาก
- บริเวณพื้นที่เสี่ยงภัยฝนตกหนัก

1. กรุงเทพมหานคร
2. นครปฐม
3. นครสวรรค์
4. อุบลราชธานี
5. สุพรรณบุรี
6. สมุทรสาคร
7. สุราษฎร์ธานี
8. ระนอง
9. ชลบุรี
10. สิงห์บุรี

ส่วนวิธีและขั้นตอนการพยากรณ์อากาศ ของพยากรณ์อากาศ กรมอุตุนิยมวิทยา

รายงานสถานการณ์พื้นที่
เสี่ยงอุทกภัยน้ำหลากในเขต
พื้นที่ลาดเชิงเขา



รายงานสถานการณ์พื้นที่เสี่ยงอุทกภัยน้ำหลากในเขตพื้นที่ลาดเชิงเขา

วันที่ 25 กันยายน 2562 เวลา 07:00 น.

1) Early Warning System (25 ก.ย. 2562 เวลา 07.00 น)

สถานี Early Warning System ที่มีฝนตกทั้งหมด 148 สถานี ครอบคลุม 314 หมู่บ้าน มีการแจ้งเตือนอพยพ 2 หมู่บ้าน

สรุปรายงานสถานการณ์น้ำหลาก-ดินถล่มประจำวัน

ห้องปฏิบัติการเฝ้าระวังและเตือนภัยน้ำหลาก-ดินถล่ม
สำนักวิจัย พัฒนาและอุทกวิทยา กรมทรัพยากรน้ำ กระทรวงทรัพยากรธรรมชาติและสิ่งแวดล้อม

วัน พุธ ที่ 25 กันยายน 2562 เวลา 07.00 น.

สถานีเตือนภัยด้วยปริมาณน้ำฝน

สัญญาณไฟสีเขียว (เฝ้าระวัง)

- ให้เฝ้าระวัง และติดตามสถานการณ์
- คอยฟังประกาศจากผู้สื่อข่าวหรือรถกระจายข่าว

สถานีเตือนภัยด้วยปริมาณน้ำฝนและระดับน้ำ

สัญญาณไฟสีเหลือง (เตรียมพร้อม)

- ให้เตรียมความพร้อมรับสถานการณ์
- เก็บรวบรวมสิ่งของที่จำเป็น
- รอฟังประกาศและสัญญาณพร้อมไป

สัญญาณไฟสีแดง (อพยพ)

- ให้เคลื่อนย้ายไปยังพื้นที่ปลอดภัย
- ที่มีการได้แจ้งให้ทราบ

สรุปสถานการณ์เดือนกัย			
	อพยพ	2	หมู่บ้าน
	เตรียมพร้อม	-	หมู่บ้าน
	เฝ้าระวัง	-	หมู่บ้าน
รวม		2	หมู่บ้าน

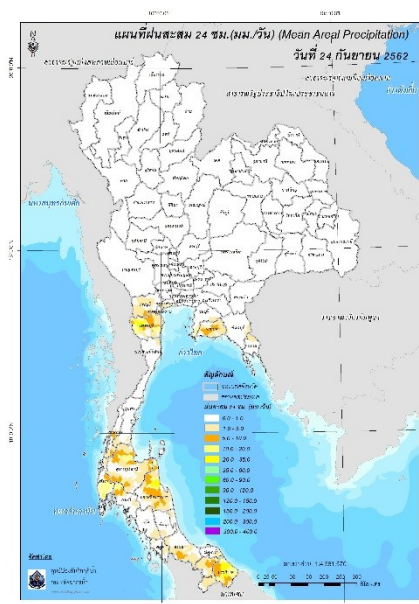
การเตือนภัยรายจังหวัด		
จังหวัด	ระดับการเตือนภัย	จำนวนหมู่บ้าน
กาญจนบุรี	อพยพ	2

EARLY WARNING SYSTEM ระบบปฏิบัติการเฝ้าระวังและเตือนภัยน้ำหลาก-ดินถล่ม <http://ews.dwr.go.th>
กรมทรัพยากรน้ำ 180/2 ชั้น 8 ถนนพระรามที่ 6 ซอย 34 แขวงพญาไท เขตพญาไท กรุงเทพมหานคร 10400 โทรศัพท์ 0 2228 6613

ที่มา : สำนักวิจัย พัฒนาและอุทกวิทยา

2) ปริมาณฝน

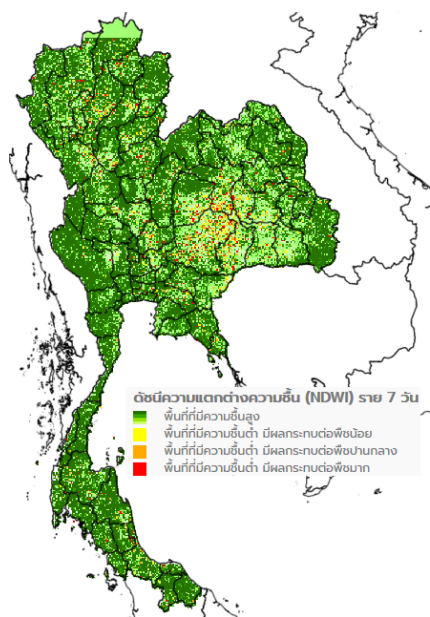
ผลการเปรียบเทียบปริมาณฝนสะสม 24 ชั่วโมง ของวันที่ 22 ถึง 23 กันยายน 2562 (เวลา 07:00น.) จากระบบของ Mekong River Commission Flash Flood Guidance System (MRCFFGS) แสดงให้เห็นว่ามีปริมาณฝนตกบริเวณภาคตะวันตก ภาคตะวันออก และภาคใต้ มีปริมาณฝนสะสมประมาณ 5 – 10 มม./วัน ส่วนบริเวณจังหวัดเพชรบุรี นครศรีธรรมราช และนราธิวาส มีปริมาณฝนสะสมประมาณ 20 – 35 มม./วัน



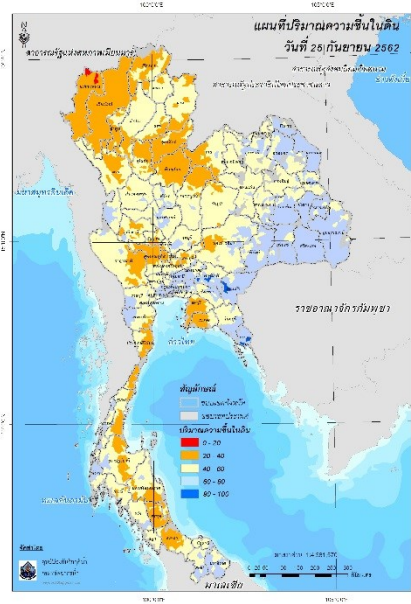
ปริมาณฝนสะสม 24 ชั่วโมง (MRCFFGS)

3) ปริมาณความชื้นในดิน

ปริมาณความชื้นในดินจากแผนที่ดาวเทียมของ Gistda (ดัชนีความแตกต่าง (NDWI) ราย 7 วัน) และค่าความชื้นในดินที่ได้จากระบบ MRCFFGS พบว่าพื้นที่บริเวณภาคตะวันออกเฉียงเหนือ ภาคกลาง ภาคตะวันออก และภาคใต้ มีค่าความชื้นอยู่ในเกณฑ์ประมาณร้อยละ 60 - 80 สถานะดังกล่าวหมายถึงดินในพื้นที่บริเวณดังกล่าว ยังสามารถรองรับปริมาณน้ำฝนได้อีกประมาณ 20% ก่อนที่จะเข้าสู่สภาพอิ่มตัว

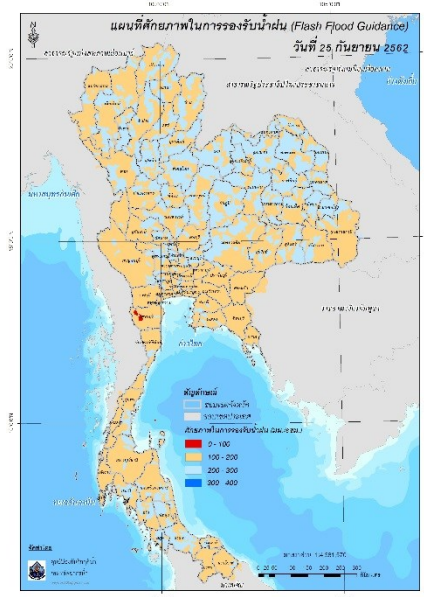


แผนที่ดาวเทียมของ Gistda
(19 - 25 ก.ย. 62)



ปริมาณความชื้นในดิน (MRCFFGS)

4) ศักยภาพในการรองรับน้ำฝน FFG (Flash Flood Guidance)



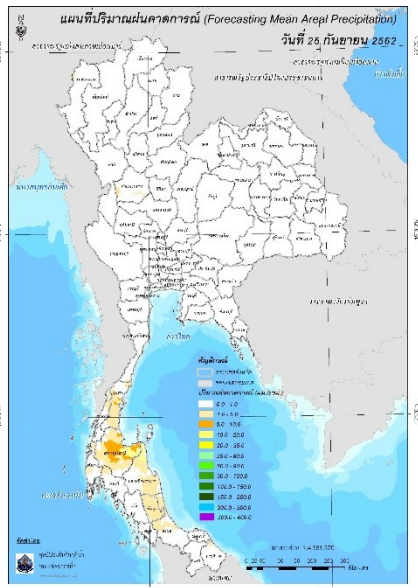
โดยศักยภาพในการรองรับน้ำฝนของพื้นที่จังหวัดเพชรบุรี สามารถรองรับปริมาณฝนได้น้อยกว่า 100 มม./6ชม

FFG หมายถึง ค่าความสามารถในการรองรับปริมาณฝนของพื้นที่นั้นๆ ก่อนที่จะเกิดสภาวะน้ำล้นตลิ่งที่จุดออกของปลายพื้นที่ โดยค่า FFG 06-hr หมายถึง ปริมาณฝนที่จะส่งผลให้เกิดสภาวะน้ำล้นตลิ่งที่ปลายลุ่มน้ำในอีก 6 ชั่วโมงข้างหน้า (มม./6ชม.)

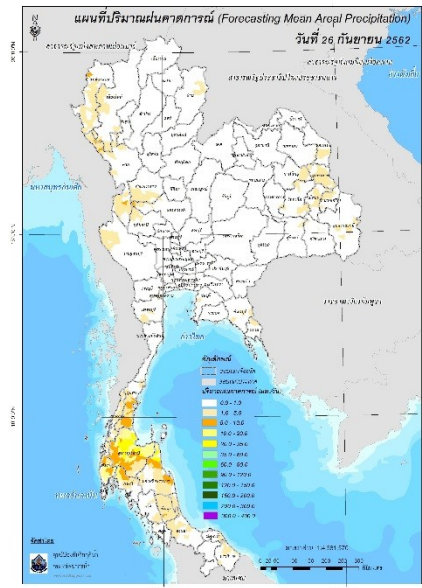
5) ปริมาณฝนคาดการณ์ล่วงหน้า

ปริมาณฝนคาดการณ์ในวันที่ 25 กันยายน 2562 เวลา 13.00 น. บริเวณภาคใต้ จะมีปริมาณฝนสะสม 6 ชั่วโมงข้างหน้า 5 - 10 มม.

ปริมาณฝนคาดการณ์ในวันที่ 26 กันยายน 2562 เวลา 07.00 น. ทัวทั้งประเทศไทยจะมีปริมาณฝนเพิ่มขึ้น บริเวณภาคเหนือ ภาคตะวันออกเฉียงเหนือ และภาคใต้ จะมีปริมาณฝนสะสม 24 ชั่วโมงข้างหน้า 5 - 10 มม. ส่วนบริเวณจังหวัดสุราษฎร์ธานี และนครศรีธรรมราช จะมีปริมาณฝนสะสม 24 ชั่วโมงข้างหน้า 20 - 35 มม.



ปริมาณฝนคาดการณ์ในวันที่ 25 กันยายน 2562

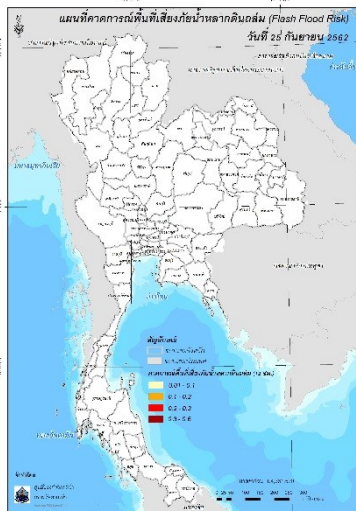


ปริมาณฝนคาดการณ์ในวันที่ 26 กันยายน 2562

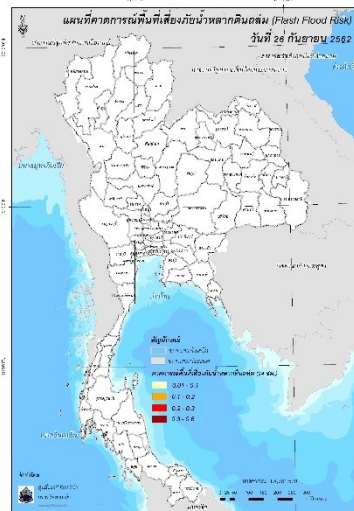
6) ความเสี่ยงจากน้ำท่วม

- การคาดการณ์พื้นที่เสี่ยงภัยน้ำหลากดินถล่มจากข้อมูล MRCFFGS วันที่ 25 กันยายน 2562 ในอีก 12 ชม. 24 ชม. และ 36 ชม. ไม่พบพื้นที่เสี่ยง

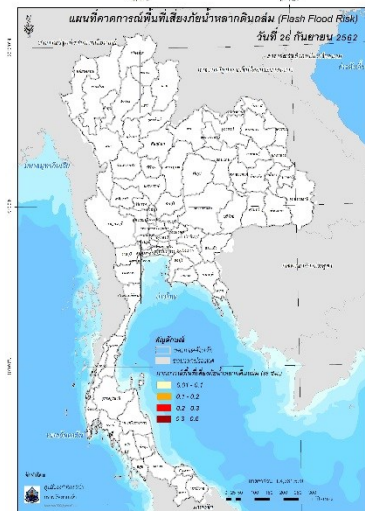
แผนที่แสดงการคาดการณ์พื้นที่เสี่ยงภัยน้ำหลากดินถล่ม วันที่ 25 กันยายน 2562



วันที่ 25 ก.ย. 2562 (19:00 น.)



วันที่ 26 ก.ย. 2562 (07:00 น.)



วันที่ 26 ก.ย. 2562 (19:00 น.)

คำแนะนำ: ข้อมูลดังกล่าวเป็นการคาดการณ์พื้นที่เสี่ยงภัยน้ำหลาก โดยอาศัยข้อมูลปริมาณฝนจากดาวเทียม ดังนั้นรายงานฉบับนี้ควรใช้งานควบคู่ไปกับการตรวจวัดปริมาณฝนจริงภาคสนาม และข้อมูลจากเรดาร์ เพื่อประกอบการตัดสินใจ

ปริมาณฝนสะสมปี

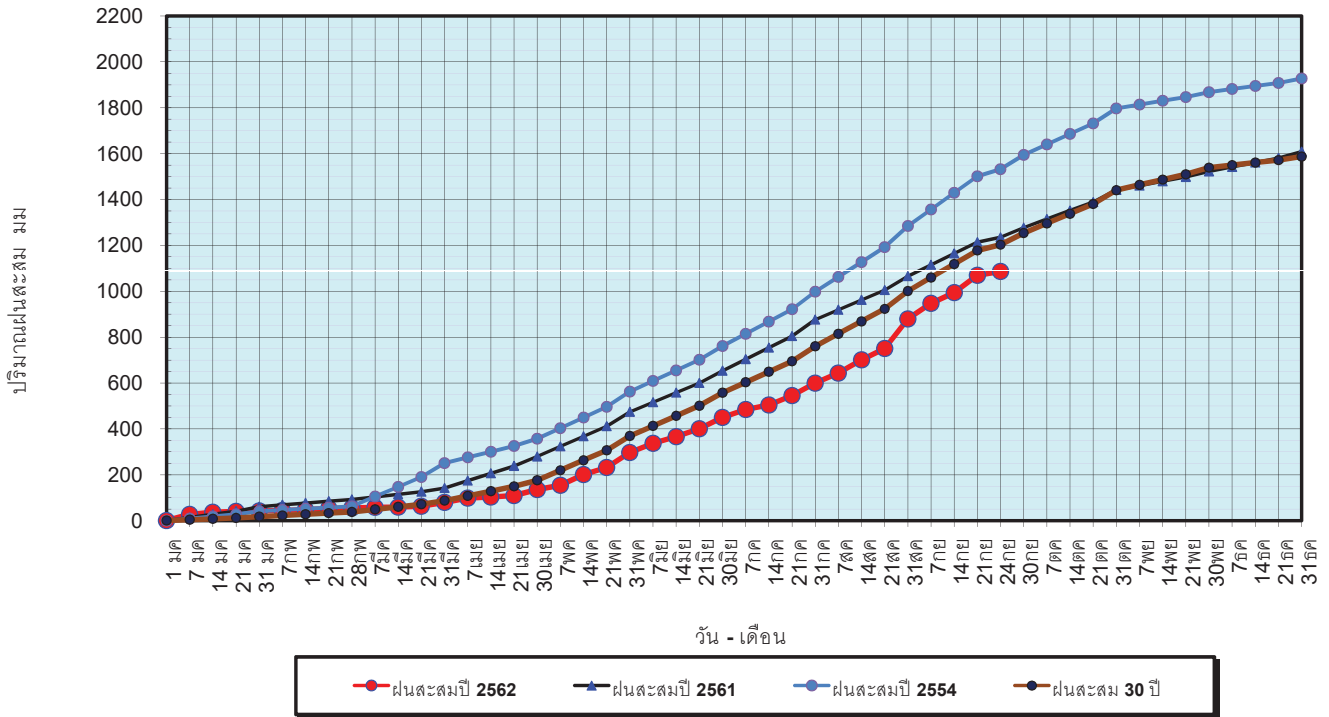
พ.ศ. ๒๕๖๑ และ ๒๕๖๒

เทียบค่าเฉลี่ย ๓๐ ปี



วันที่ 24 กันยายน 2562
 ฝน30ปี = 1,203.20 มม. (สะสมทั้งปี = 1,587.70 มม.)
 ปี61 = 1,235.20 มม. (สะสมทั้งปี = 1,608.74 มม.)
 ปี62 = 1,086.40 มม.
 เปรียบเทียบกับ ปี 61 **มีค่าน้อยกว่า** -148.80 มม.
 เปรียบเทียบกับฝนเฉลี่ย 30 ปี **มีค่าน้อยกว่า** -116.80 มม.

ปริมาณฝนสะสมปี 2554-2561-2562 เทียบกับค่าเฉลี่ย 30 ปี



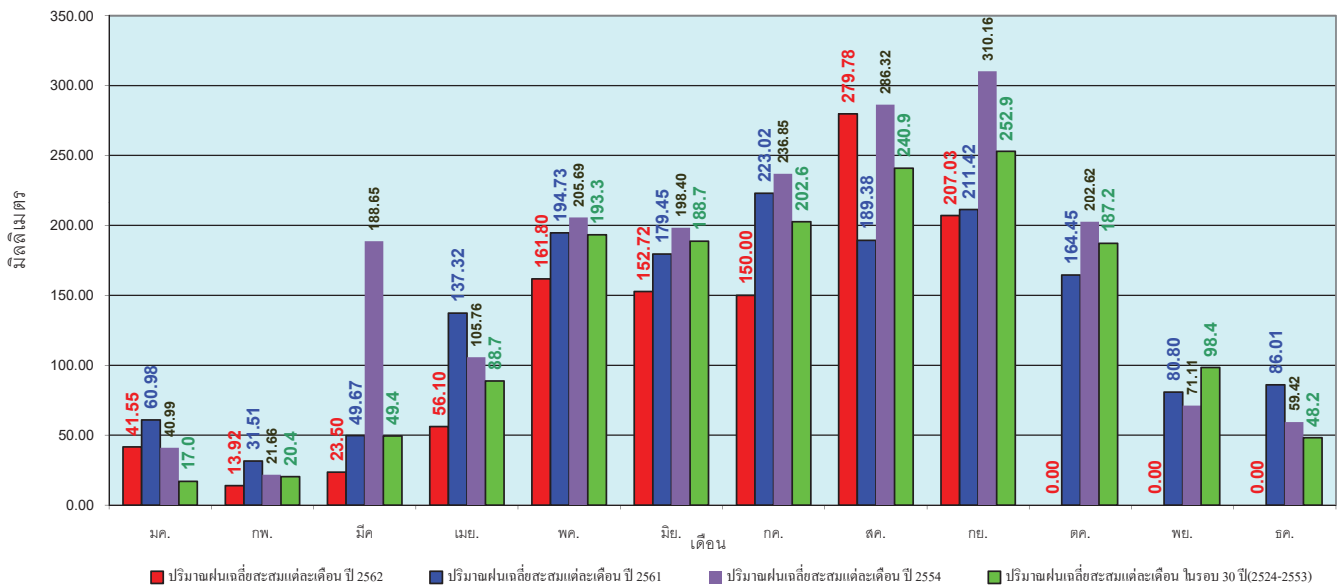
ข้อมูลจากกรมอุตุนิยมวิทยาจำนวน 122 สถานีข้อมูลปริมาณฝนสะสมถึง วันที่ 24 กันยายน 2562



ศูนย์เมขลา ศูนย์ป้องกันวิกฤตด้าน ทรัพยากรน้ำ

วันที่ 24 กันยายน 2562
 ฝน30ปี = 1,203.20 มม. (สะสมทั้งปี = 1,587.50 มม.)
 ปี61 = 1,235.20 มม. (สะสมทั้งปี = 1,608.74 มม.)
 ปี62 = 1,086.40 มม.
 เปรียบเทียบกับ ปี 61 **มีค่าน้อยกว่า** -148.80 มม.
 เปรียบเทียบกับฝนเฉลี่ย 30 ปี **มีค่าน้อยกว่า** -116.80 มม.

ปริมาณฝนเฉลี่ยรายเดือนของประเทศ



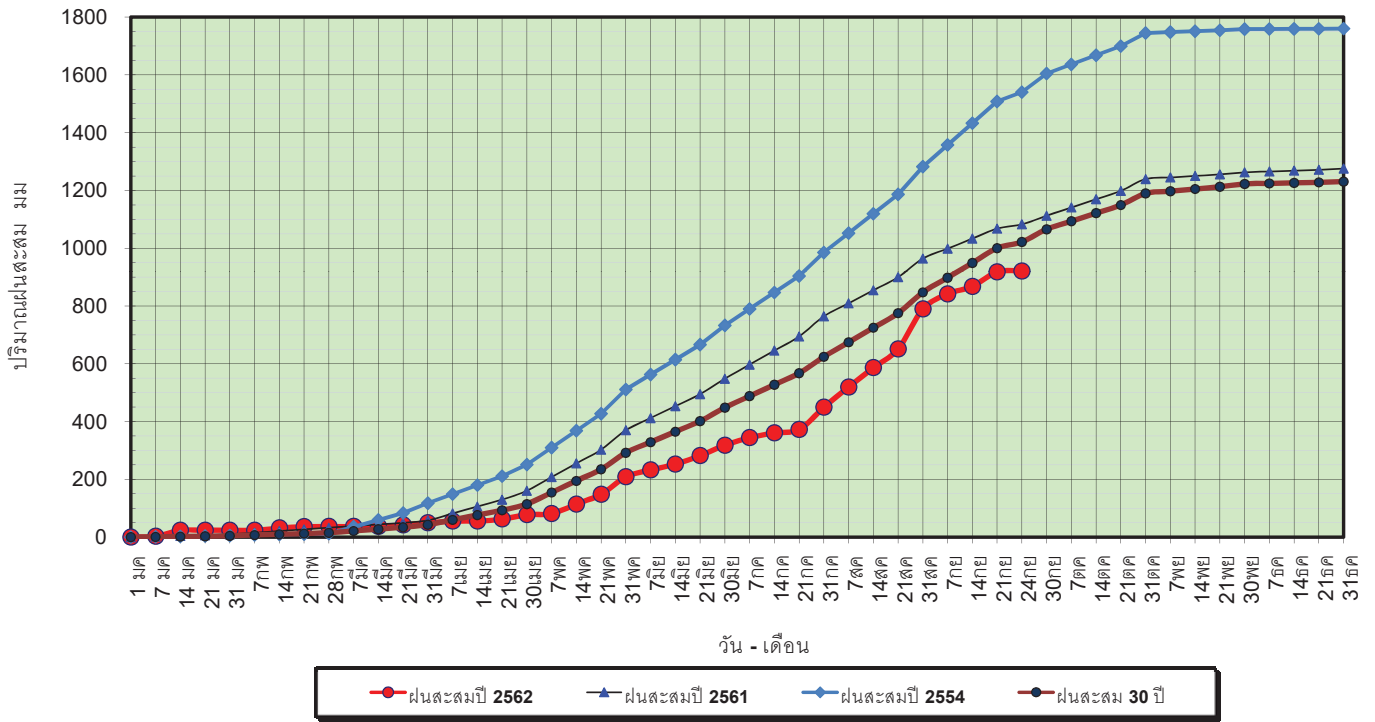
ข้อมูลจากกรมอุตุนิยมวิทยาจำนวน 122 สถานีข้อมูลปริมาณฝนสะสมถึง วันที่ 24 กันยายน 2562



ศูนย์เมขลา ศูนย์ป้องกันวิกฤตด้าน ทรัพยากรน้ำ

วันที่ 24 กันยายน 2562
 ฝน30ปี = 1,022.04 มม. (สะสมทั้งปี = 1,230.90 มม.)
 ปี61 = 1,082.99 มม. (สะสมทั้งปี = 1,276.02 มม.)
 ปี62 = 921.19 มม.
 เปรียบเทียบกับ ปี 61 **มีค่าน้อยกว่า** -161.81 มม.
 เปรียบเทียบกับฝนเฉลี่ย 30 ปี **มีค่าน้อยกว่า** -100.85 มม.

ปริมาณฝนสะสมภาคเหนือ



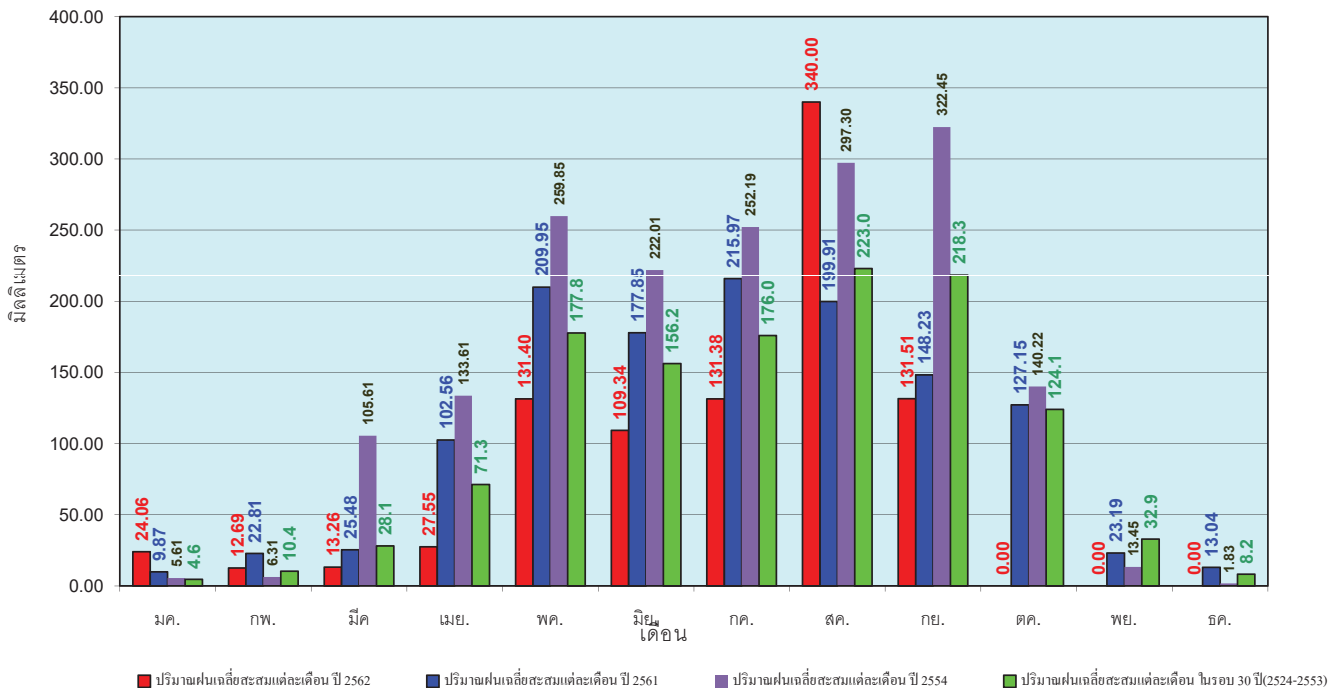
ข้อมูลจากกรมอุตุนิยมวิทยาจำนวน 32
 สถานีข้อมูลปริมาณฝนสะสมถึง วันที่
 24 กันยายน 2562



ศูนย์เมขลา ศูนย์ป้องกันวิกฤตน้ำ กรมทรัพยากรน้ำ

วันที่ 24 กันยายน 2562
 ฝน30ปี = 1,022.04 มม. (สะสมทั้งปี = 1,230.90 มม.)
 ปี61 = 1,082.99 มม. (สะสมทั้งปี = 1,276.02 มม.)
 ปี62 = 921.19 มม.
 เปรียบเทียบกับ ปี 61 **มีค่าน้อยกว่า** -161.81 มม.
 เปรียบเทียบกับฝนเฉลี่ย 30 ปี **มีค่าน้อยกว่า** -100.85 มม.

ปริมาณฝนเฉลี่ยสะสมรายเดือน ภาคเหนือ



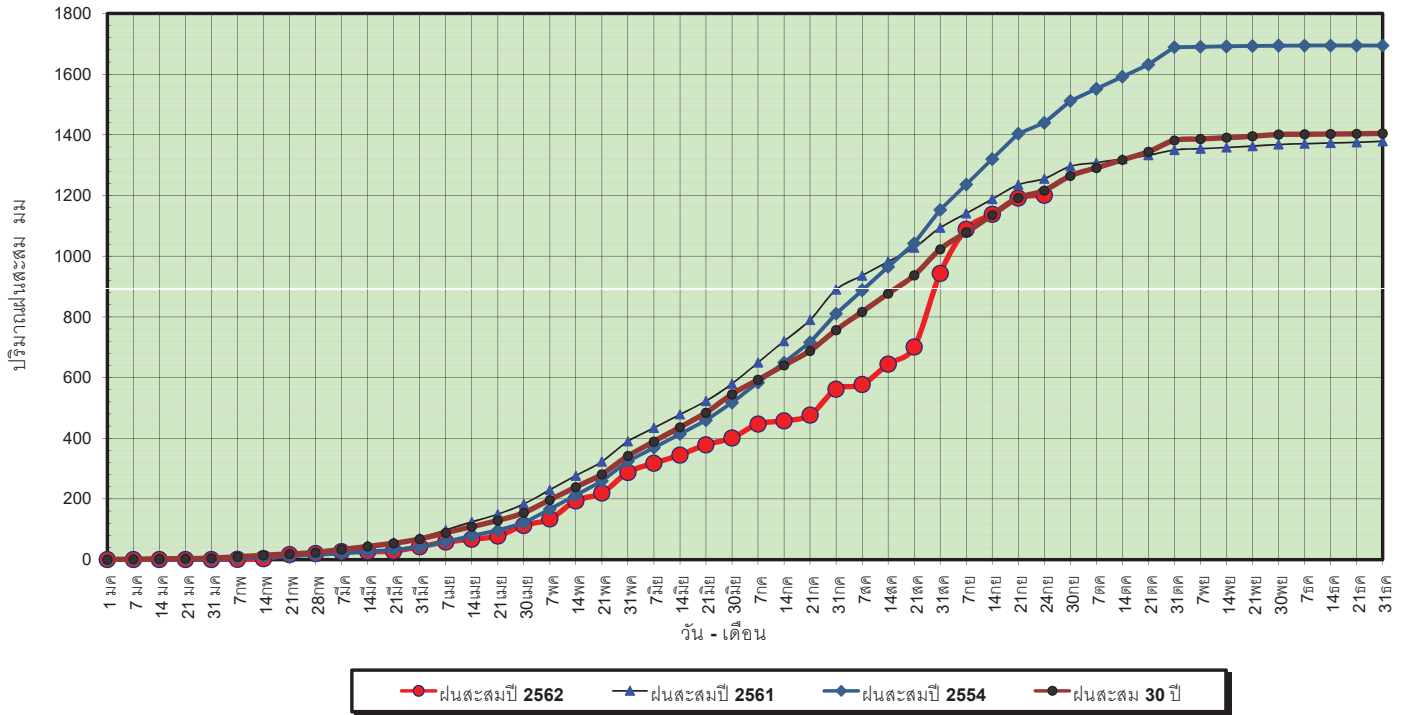
ข้อมูลจากกรมอุตุนิยมวิทยาจำนวน32
 สถานีข้อมูลปริมาณฝนสะสมถึง วันที่
 24 กันยายน 2562



ศูนย์เมขลา ศูนย์ป้องกันวิกฤตน้ำ กรมทรัพยากรน้ำ

วันที่ 24 กันยายน 2562
 ฝน30ปี = 1,216.00 มม. (สะสมทั้งปี = 1,404.50 มม.)
 ปี61 = 1,255.81 มม. (สะสมทั้งปี = 1,379.22 มม.)
 ปี62 = 1,200.94 มม.
 เปรียบเทียบกับ ปี 61 **มีค่าน้อยกว่า** -54.87 มม.
 เปรียบเทียบกับฝนเฉลี่ย 30 ปี **มีค่าน้อยกว่า** -15.06 มม.

ปริมาณฝนสะสมภาคตะวันออกเฉียงเหนือ



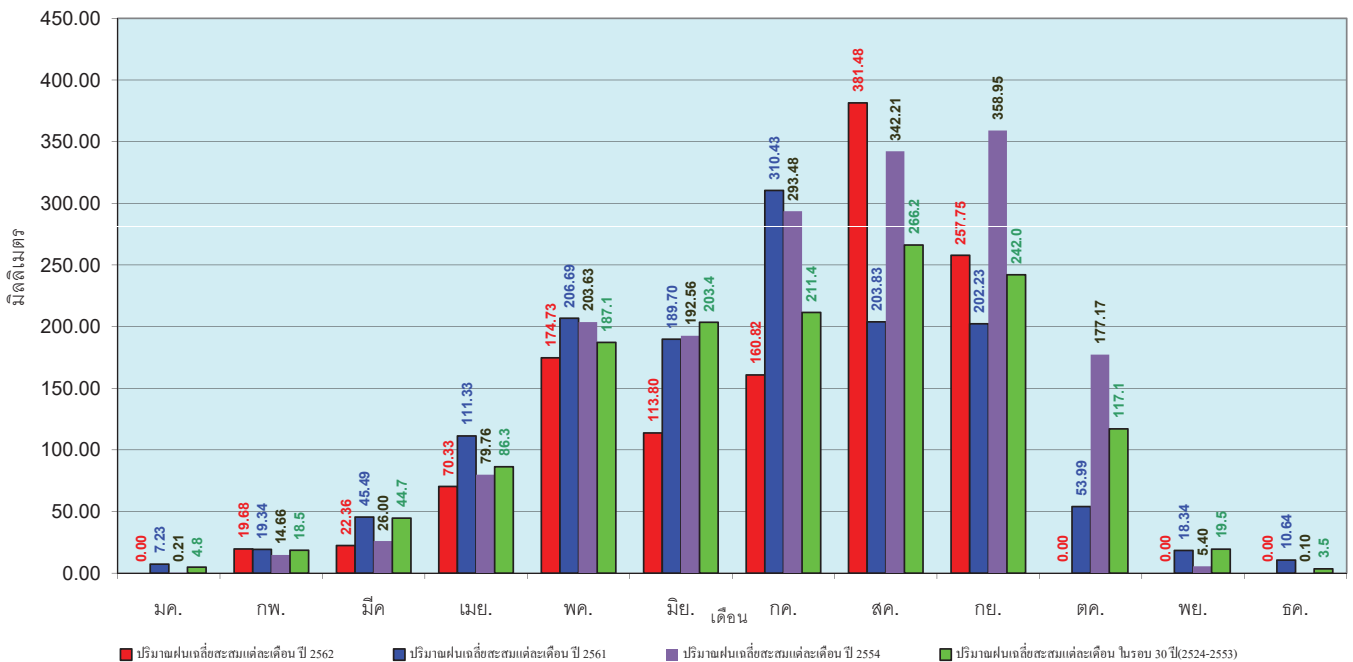
ข้อมูลจากกรมอุตุนิยมวิทยาจำนวน 28
 สถานีข้อมูลปริมาณฝนสะสมถึง วันที่
 24 กันยายน 2562



ศูนย์เมขลา ศูนย์ป้องกันวิกฤตน้ำ กรมทรัพยากรน้ำ

วันที่ 24 กันยายน 2562
 ฝน30ปี = 1,216.00 มม. (สะสมทั้งปี = 1,404.50 มม.)
 ปี61 = 1,255.81 มม. (สะสมทั้งปี = 1,379.22 มม.)
 ปี62 = 1,200.94 มม.
 เปรียบเทียบกับ ปี 61 **มีค่าน้อยกว่า** -54.87 มม.
 เปรียบเทียบกับฝนเฉลี่ย 30 ปี **มีค่าน้อยกว่า** -15.06 มม.

ปริมาณฝนเฉลี่ยสะสมรายเดือน ภาคตะวันออกเฉียงเหนือ



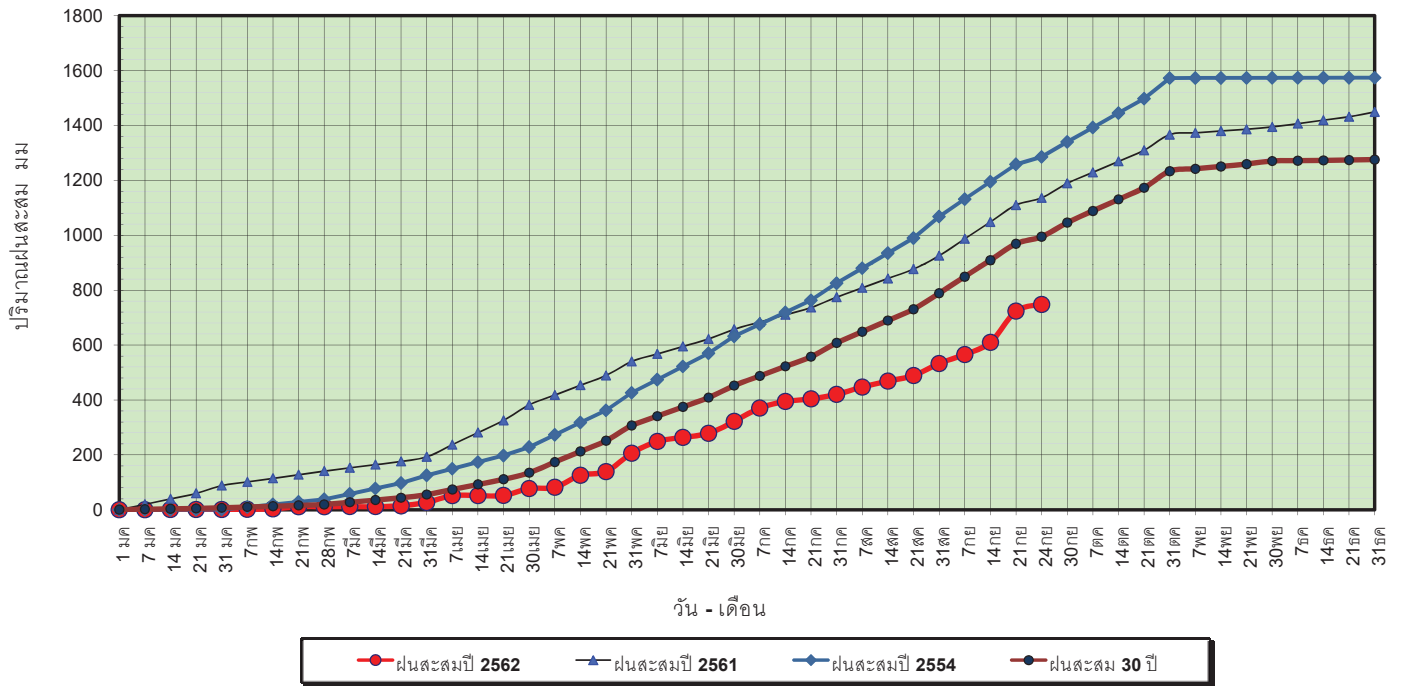
ข้อมูลจากกรมอุตุนิยมวิทยาจำนวน 28
 สถานีข้อมูลปริมาณฝนสะสมถึง วันที่
 24 กันยายน 2562



ศูนย์เมขลา ศูนย์ป้องกันวิกฤตน้ำ กรมทรัพยากรน้ำ

วันที่ 24 กันยายน 2562
 ฝน30ปี = 994.34 มม. (สะสมทั้งปี = 1,275.20 มม.)
 ปี61 = 1,136.29 มม. (สะสมทั้งปี = 1,449.20 มม.)
 ปี62 = 747.63 มม.
 เปรียบเทียบกับ ปี 61 **มีค่าน้อยกว่า** -388.66 มม.
 เปรียบเทียบกับฝนเฉลี่ย 30 ปี **มีค่าน้อยกว่า** -246.71 มม.

ปริมาณฝนสะสมภาคกลาง

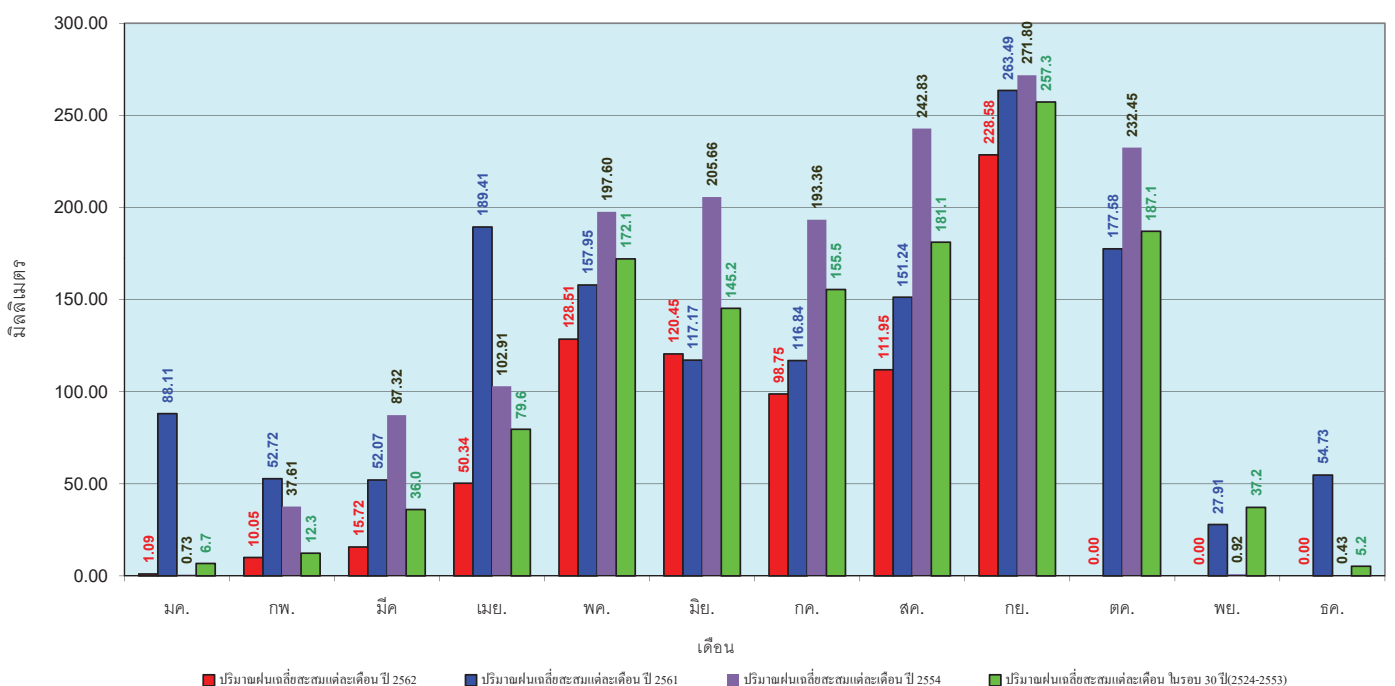


ข้อมูลจากกรมอุตุนิยมวิทยาจำนวน 13 สถานีข้อมูลปริมาณฝนสะสมถึง วันที่ 24 กันยายน 2562



วันที่ 24 กันยายน 2562
 ฝน30ปี = 994.34 มม. (สะสมทั้งปี = 1,275.20 มม.)
 ปี61 = 1,136.29 มม. (สะสมทั้งปี = 1,449.20 มม.)
 ปี62 = 747.63 มม.
 เปรียบเทียบกับ ปี 61 **มีค่าน้อยกว่า** -388.66 มม.
 เปรียบเทียบกับฝนเฉลี่ย 30 ปี **มีค่าน้อยกว่า** -246.71 มม.

ปริมาณฝนเฉลี่ยสะสมรายเดือน ภาคกลาง

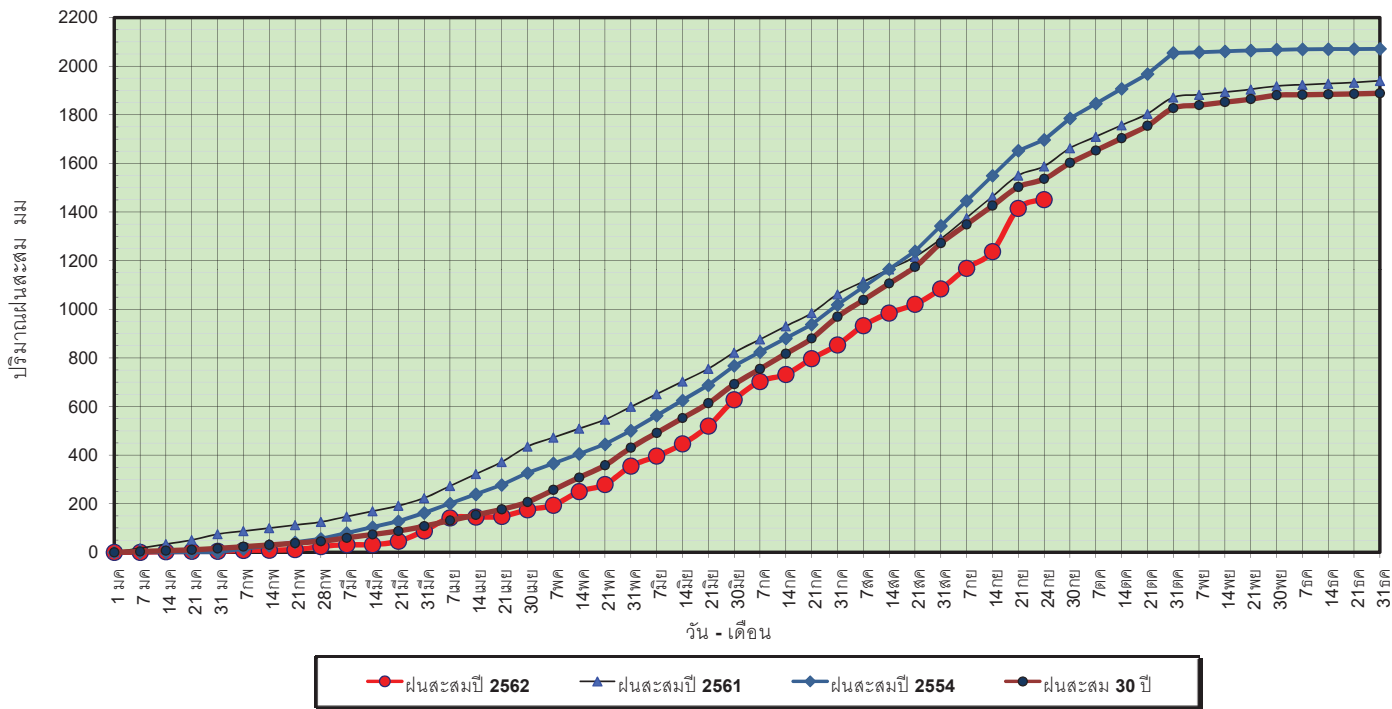


ข้อมูลจากกรมอุตุนิยมวิทยาจำนวน 13 สถานีข้อมูลปริมาณฝนสะสมถึง วันที่ 24 กันยายน 2562



วันที่ 24 กันยายน 2562
 ฝน30ปี = 1,536.28 มม. (สะสมทั้งปี = 1,888.80 มม.)
 ปี61 = 1,587.64 มม. (สะสมทั้งปี = 1,939.43 มม.)
 ปี62 = 1,450.75 มม.
 เปรียบเทียบกับ ปี 61 **มีค่าน้อยกว่า** -136.89 มม.
 เปรียบเทียบกับฝนเฉลี่ย 30 ปี **มีค่าน้อยกว่า** -85.53 มม.

ปริมาณฝนสะสมภาคตะวันออก



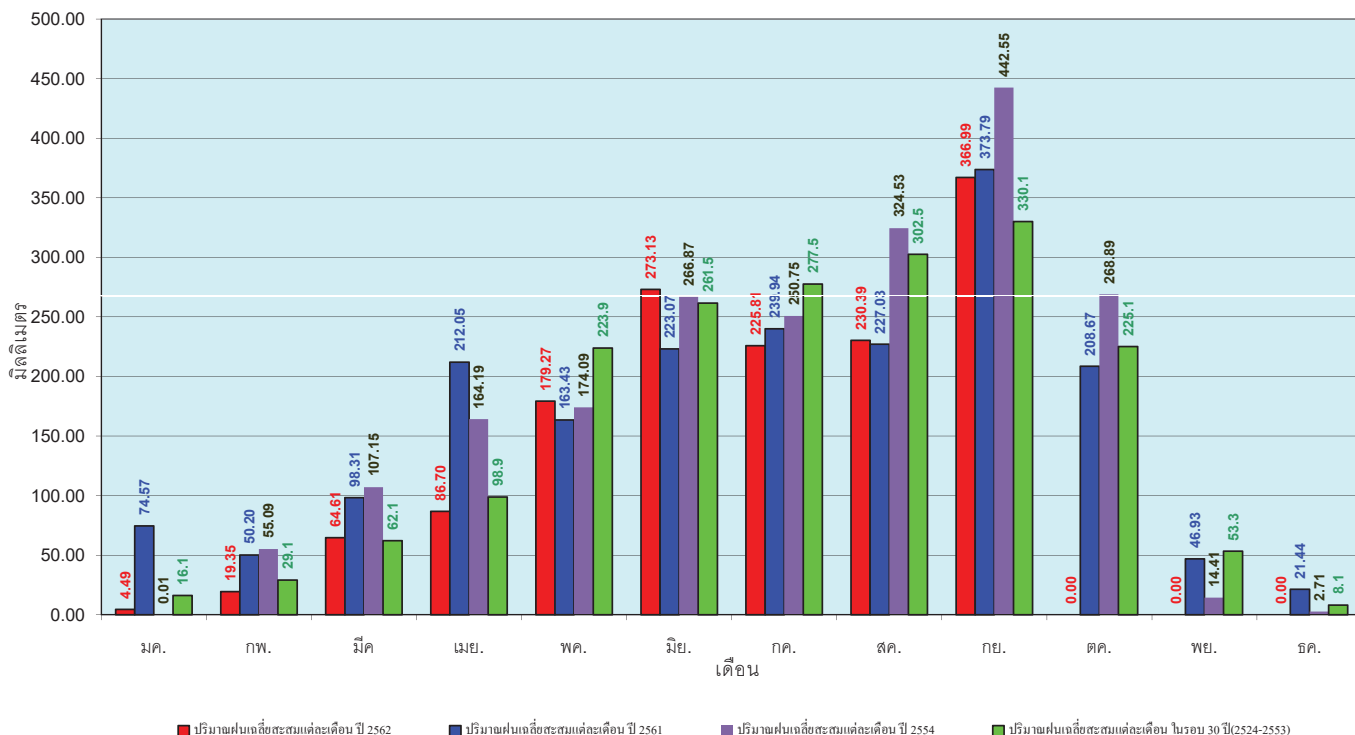
ข้อมูลจากกรมอุตุนิยมวิทยาจำนวน 15 สถานีข้อมูลปริมาณฝนสะสมถึง วันที่ 24 กันยายน 2562



ศูนย์เมฆลา ศูนย์ป้องกันภัยภุคณักรักษา

วันที่ 24 กันยายน 2562
 ฝน30ปี = 1,536.28 มม. (สะสมทั้งปี = 1,888.80 มม.)
 ปี61 = 1,587.64 มม. (สะสมทั้งปี = 1,939.43 มม.)
 ปี62 = 1,450.75 มม.
 เปรียบเทียบกับ ปี 61 **มีค่าน้อยกว่า** -136.89 มม.
 เปรียบเทียบกับฝนเฉลี่ย 30 ปี **มีค่าน้อยกว่า** -85.53 มม.

ปริมาณฝนเฉลี่ยสะสมรายเดือน ภาคตะวันออก



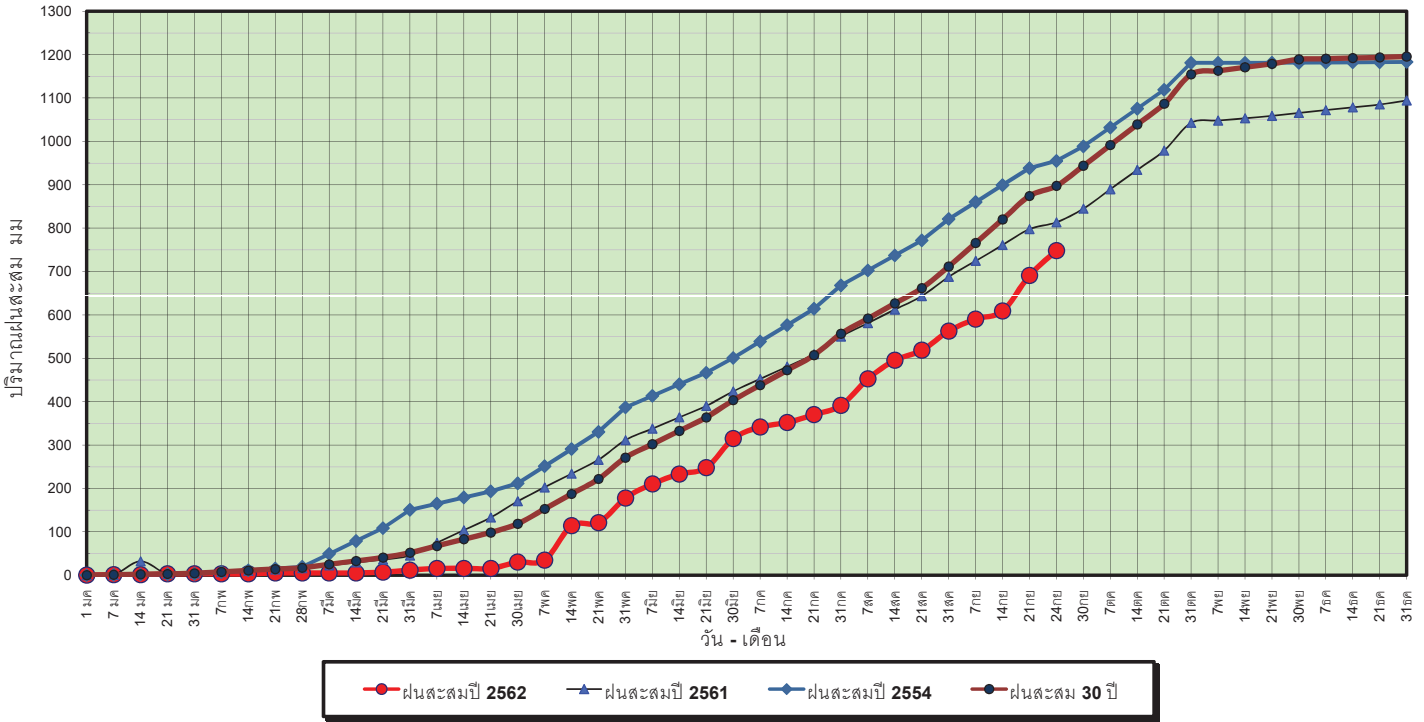
ข้อมูลจากกรมอุตุนิยมวิทยาจำนวน 15 สถานีข้อมูลปริมาณฝนสะสมถึง วันที่ 24 กันยายน 2562



ศูนย์เมฆลา ศูนย์ป้องกันภัยภุคณักรักษา

วันที่ 24 กันยายน 2562
 ฝน30ปี = 897.47 มม. (สะสมทั้งปี = 1,195.72 มม.)
 ปี61 = 813.58 มม. (สะสมทั้งปี = 1,094.42 มม.)
 ปี62 = 748.02 มม.
 เปรียบเทียบกับ ปี 61 **มีค่าน้อยกว่า** -65.56 มม.
 เปรียบเทียบกับฝนเฉลี่ย 30 ปี **มีค่าน้อยกว่า** -149.45 มม.

ปริมาณฝนสะสมภาคตะวันตก



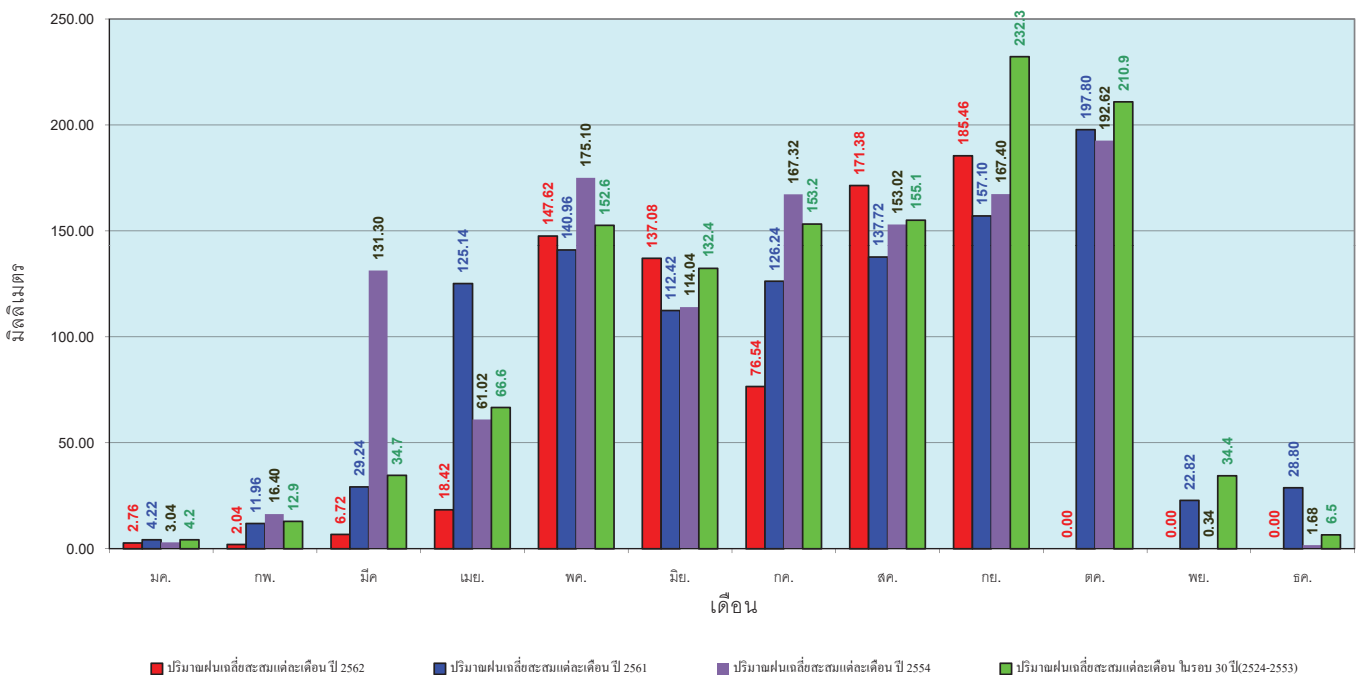
ข้อมูลจากกรมอุตุนิยมวิทยาจำนวน 5
 สถานีข้อมูลปริมาณฝนสะสมถึง วันที่
 24 กันยายน 2562



ศูนย์เมขลา ศูนย์ป้องกันวิกฤตน้ำ กรมทรัพยากรน้ำ

วันที่ 24 กันยายน 2562
 ฝน30ปี = 897.47 มม. (สะสมทั้งปี = 1,195.72 มม.)
 ปี61 = 813.58 มม. (สะสมทั้งปี = 1,094.42 มม.)
 ปี62 = 748.02 มม.
 เปรียบเทียบกับ ปี 61 **มีค่าน้อยกว่า** -65.56 มม.
 เปรียบเทียบกับฝนเฉลี่ย 30 ปี **มีค่าน้อยกว่า** -149.45 มม.

ปริมาณฝนเฉลี่ยสะสมรายเดือน ภาคตะวันตก



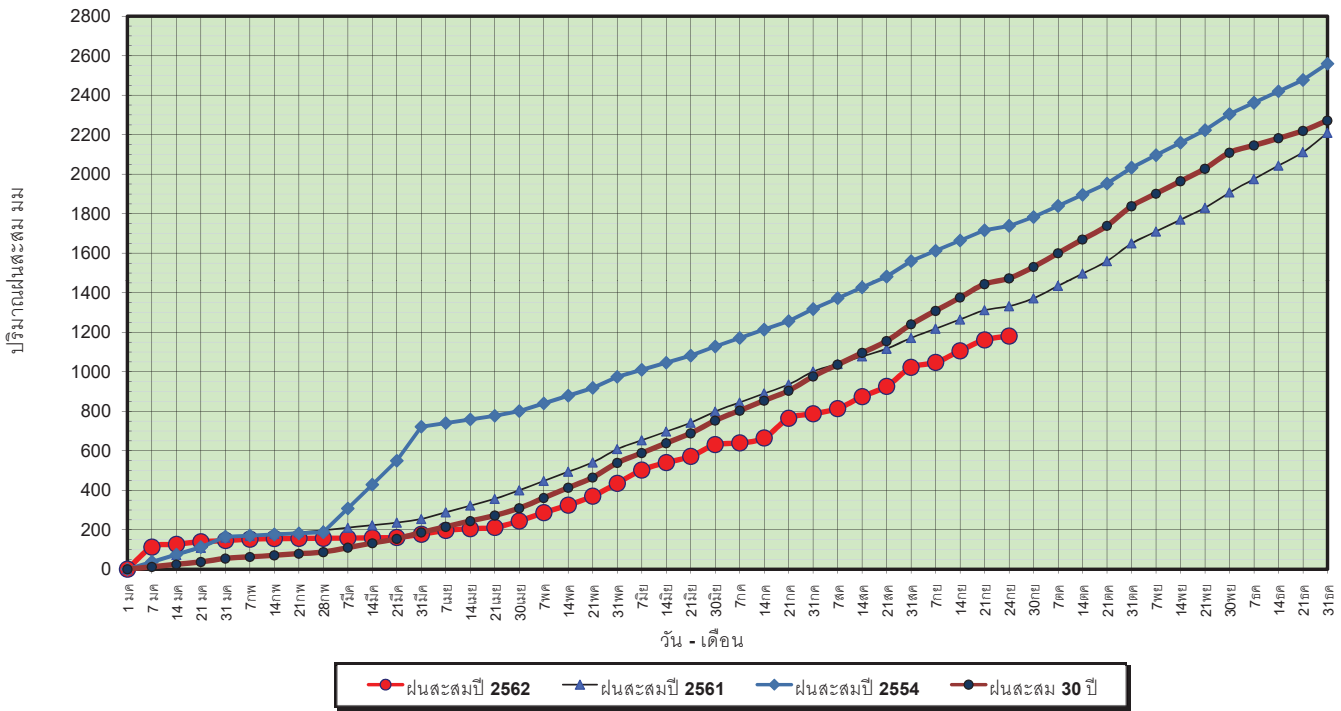
ข้อมูลจากกรมอุตุนิยมวิทยาจำนวน 5
 สถานีข้อมูลปริมาณฝนสะสมถึง วันที่
 24 กันยายน 2562



ศูนย์เมขลา ศูนย์ป้องกันวิกฤตน้ำ กรมทรัพยากรน้ำ

วันที่ 24 กันยายน 2562
 ฝน30ปี = 1,472.63 มม. (สะสมทั้งปี = 2,271.55 มม.)
 ปี61 = 1,331.58 มม. (สะสมทั้งปี = 2,209.13 มม.)
 ปี62 = 1,179.86 มม.
 เปรียบเทียบกับ ปี 61 **มีค่าน้อยกว่า** -151.71 มม.
 เปรียบเทียบกับฝนเฉลี่ย 30 ปี **มีค่าน้อยกว่า** -292.76 มม.

ปริมาณฝนสะสมภาคใต้

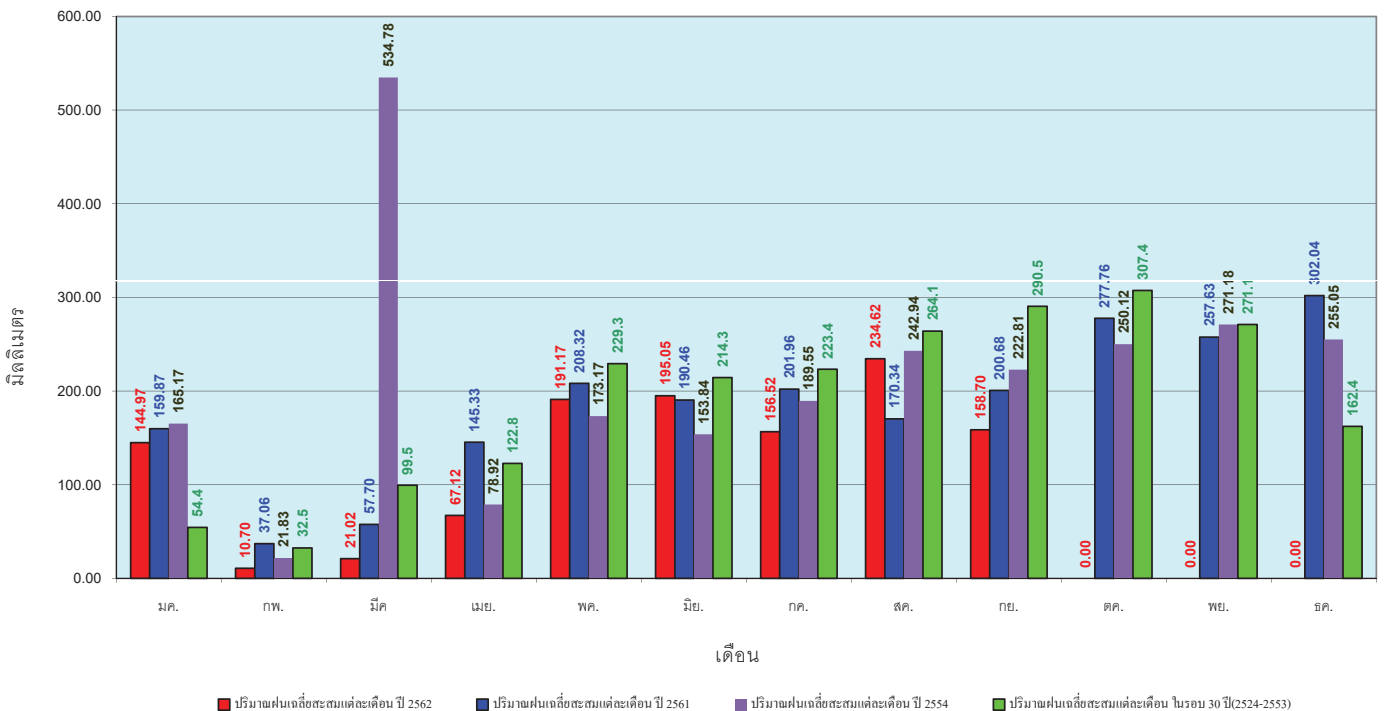


ข้อมูลจากกรมอุตุนิยมวิทยาจำนวน 29
 สถานีข้อมูลปริมาณฝนสะสมถึง วันที่
 24 กันยายน 2562

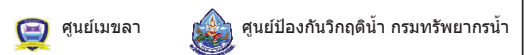


วันที่ 24 กันยายน 2562
 ฝน30ปี = 1,472.63 มม. (สะสมทั้งปี = 2,271.55 มม.)
 ปี61 = 1,331.58 มม. (สะสมทั้งปี = 2,209.13 มม.)
 ปี62 = 1,179.86 มม.
 เปรียบเทียบกับ ปี 61 **มีค่าน้อยกว่า** -151.71 มม.
 เปรียบเทียบกับฝนเฉลี่ย 30 ปี **มีค่าน้อยกว่า** -292.76 มม.

ปริมาณฝนเฉลี่ยสะสมรายเดือน ภาคใต้

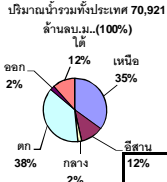


ข้อมูลจากกรมอุตุนิยมวิทยาจำนวน 29
 สถานีข้อมูลปริมาณฝนสะสมถึง วันที่
 24 กันยายน 2562



สถานการณ์น้ำในอ่างเก็บน้ำ
ขนาดใหญ่ และขนาดกลาง





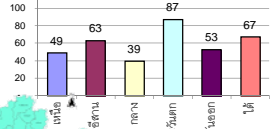
รายงานสรุปสภาพน้ำในอ่างเก็บน้ำขนาดใหญ่และขนาดกลาง

รายงานสถานการณ์ ณ วันที่ 25 กันยายน 2562

ปริมาณน้ำอ่างเก็บน้ำที่ใช้งานได้ในสัปดาห์นี้ + มากกว่า / - น้อยกว่า สัปดาห์ก่อน 874.01 ล้าน ลบ.ม.

สรุปสถานการณ์ปริมาณน้ำในอ่างเก็บน้ำที่ใช้ในกิจกรรมทั่วประเทศ น้อยกว่าปริมาณน้ำที่เหลือเข้ามา เมื่อเทียบกับสัปดาห์ที่ผ่านมา สถานการณ์อยู่ระหว่างเก็บกักน้ำ

% ปริมาณน้ำรวมแต่ละภาคปัจจุบัน



สรุปสถานการณ์ปริมาณน้ำในอ่าง

Summary table showing water status by region: North (5 Decrease, 31 Increase), Northeast (2 Decrease, 5 Increase), East (2 Decrease, 3 Increase), South (5 Decrease, 1 Increase), Center (2 Decrease, 5 Increase).

เปรียบเทียบปริมาณน้ำรวมทั่วประเทศปัจจุบัน

วันที่ 25 กันยายน 2562 แห่งปี 47,554 ล้าน ลบ.ม. หรือ เท่ากับ 67% วันที่ 25 กันยายน 2561 แห่งปี 55,754 ล้าน ลบ.ม. หรือ เท่ากับ 78%

Table showing water volume by province, categorized by status (Decrease/Increase) and total volume.

Main data table with columns for Province, Total Volume, Decrease/Increase, and Water Status. Rows include categories like ภาคเหนือ, ภาคตะวันออกเฉียงเหนือ, ภาคตะวันออก, ภาคกลาง, ภาคตะวันออก, ภาคใต้.

ที่มาข้อมูล : ตารางสรุปสภาพน้ำในอ่างเก็บน้ำขนาดใหญ่ทั่วประเทศ และตารางสรุปสภาพน้ำในอ่างเก็บน้ำภาคตะวันออก กรมชลประทาน

หมายเหตุ :

- 1) อ่างเก็บน้ำขนาดใหญ่ หมายถึง อ่างเก็บน้ำที่มีความจุตั้งแต่ 100 ล้าน ลบ.ม. ขึ้นไป
2) เป็นอ่างเก็บน้ำอยู่ในความรับผิดชอบของการไฟฟ้าฝ่ายผลิตแห่งประเทศไทย(10) นอกนั้นอยู่ในความรับผิดชอบของกรมชลประทาน (28)
3) เป็นอ่างเก็บน้ำขนาดกลางที่มีความสำคัญต่อการอุปโภคบริโภคและการประปา ของผู้รับน้ำซึ่งแต่ละวันออก
4) ที่มา : กรมชลประทาน และการไฟฟ้าฝ่ายผลิตแห่งประเทศไทย
5) จังหวัดที่ยังมีอ่างเก็บน้ำขนาดใหญ่มีจำนวน 26 จังหวัด ไม่มี 50 จังหวัด

รศ. นายพีรฯ รัฐมนตรีช่วยว่าการกระทรวงเกษตรและสหกรณ์



ศุนย์เขษชา



ศุนย์ป้องกันกักตุนน้ำ กรมทรัพยากรน้ำ

ลำดับของเขื่อนตามความจุ

1.ศรีนครินทร์ 2.ภูมิพล 3.สิริกิติ์ 4.วชิราลงกรณ 5.รัชชประภา 6.ลุมพินี 7.สิรินธร 8.บางบาล 9.ลำปาว 10.ป่าสัก

ลำดับของเขื่อนตามปริมาณน้ำที่ใช้งานได้

1.ภูมิพล 2.ศรีนครินทร์ 3.สิริกิติ์ 4.วชิราลงกรณ 5.รัชชประภา 6.ลำปาว 7.ลุมพินี 8.บางบาล 9.สิรินธร 10.ป่าสัก

รายงานสถานการณ์น้ำ
รายลุ่มน้ำ



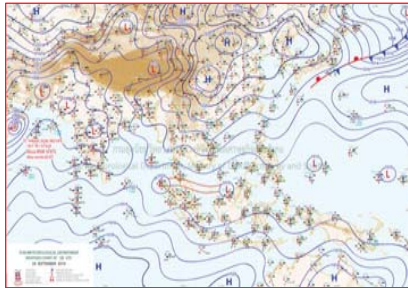
รายงานสถานการณ์น้ำลุ่มน้ำยมและน่าน วันที่ 25 กันยายน 2562

1) สภาพภูมิอากาศ

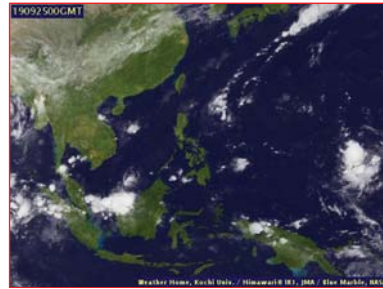
ลักษณะอากาศทั่วไป (ที่มา: กรมอุตุนิยมวิทยา)

พยากรณ์อากาศ 24 ชั่วโมงข้างหน้า บริเวณประเทศไทยมีฝนลดลง เว้นแต่บริเวณภาคใต้จะมีฝนมากกว่าภาคอื่น ส่วนภาคเหนือ และภาคตะวันออกเฉียงเหนือ อุณหภูมิจะลดลงอีก 1-2 องศาเซลเซียส สำหรับทะเลอันดามันและอ่าวไทยมีคลื่นสูง 1-2 เมตร บริเวณที่มีฝนฟ้าคะนองคลื่นสูงมากกว่า 2 เมตร ชาวเรือควรเดินเรือด้วยความระมัดระวังโดยหลีกเลี่ยงการเดินเรือบริเวณที่มีฝนฟ้าคะนอง

มีเมฆบางส่วน กับมีฝนฟ้าคะนอง ร้อยละ 10 ของพื้นที่ ส่วนมากบริเวณจังหวัดตาก และกำแพงเพชร อุณหภูมิจะลดลง 1-2 องศาเซลเซียส อุณหภูมิต่ำสุด 21-25 องศาเซลเซียส อุณหภูมิสูงสุด 32-35 องศาเซลเซียส ผลคาดการณ์ปริมาณน้ำฝนล่วงหน้า 1-7 วัน มีฝนฟ้าคะนอง ร้อยละ 10-20 ของพื้นที่ ตลอดช่วง อุณหภูมิลดลง 2-4 องศาเซลเซียส กับมีลมแรง โดยทางตอนบนของภาคมีอากาศเย็นในตอนเช้า ลมตะวันออกเฉียงใต้ ความเร็ว 15-25 กม./ชม. อุณหภูมิต่ำสุด 20-25 องศาเซลเซียส อุณหภูมิสูงสุด 31-35 องศาเซลเซียส



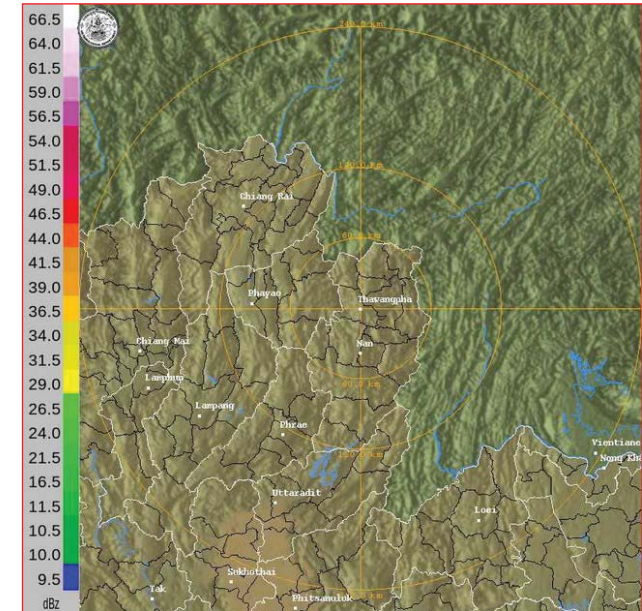
แผนที่อากาศ วันที่ 25 ก.ย. 2562 เวลา 07.00 น.



ภาพถ่ายจากดาวเทียม วันที่ 25 ก.ย. 2562

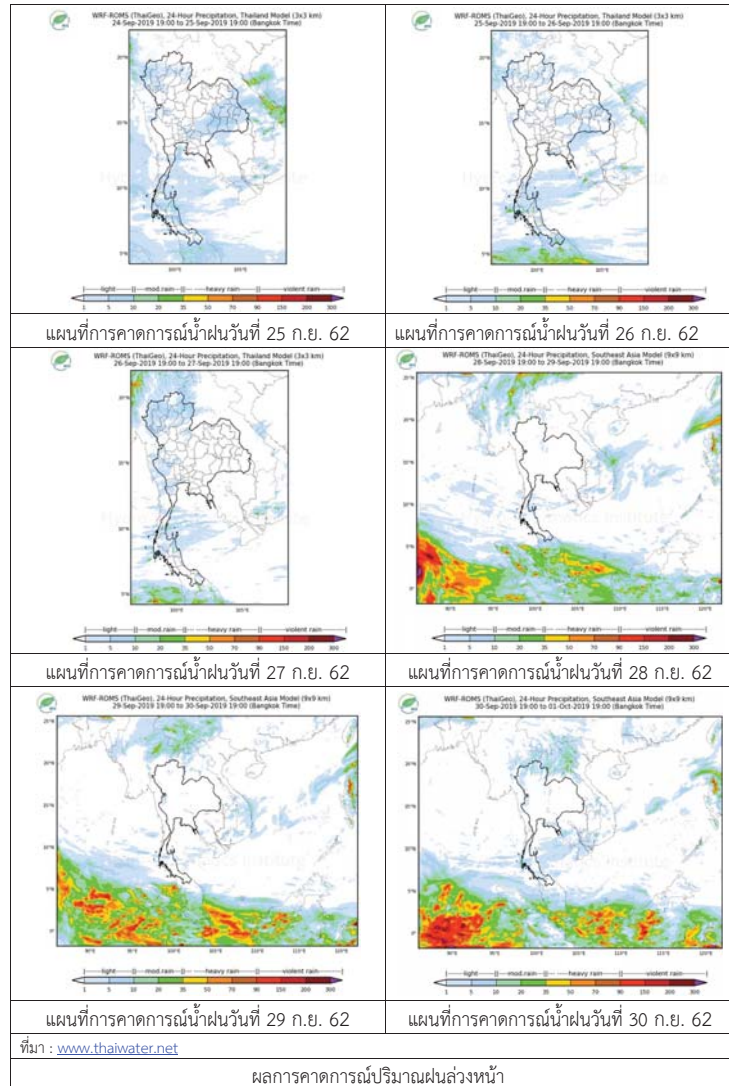
2) สถานการณ์ฝน

จากข้อมูลสถานการณ์ฝนในพื้นที่ลุ่มน้ำยมและน่านของวันที่ 25 กันยายน 2562 จากกรมทรัพยากรน้ำ กรมอุตุนิยมวิทยา กรมชลประทาน และสถาบันสารสนเทศทรัพยากรน้ำและการเกษตร (องค์การมหาชน) พบว่า ไม่มีปริมาณฝนตกในพื้นที่ลุ่มน้ำยมและน่าน



ภาพเรดาร์ตรวจอากาศ “น่าน” ณ วันที่ 25 กันยายน 2562 (ที่มา : กรมอุตุนิยมวิทยา)

สถานการณ์น้ำฝน



3) ข้อมูลปริมาณน้ำในลำน้ำ

ปัจจุบันสถานการณ์น้ำในลุ่มน้ำยมอยู่ในภาวะปกติ ระดับน้ำในลำน้ำส่วนใหญ่มีแนวโน้มลดลง และสถานการณ์น้ำในลำน้ำน่านอยู่ในภาวะปกติ ระดับน้ำในลำน้ำส่วนใหญ่มีแนวโน้มทรงตัว

สถานการณ์น้ำท่า (21 – 25 ก.ย. 2562 ที่มา: กรมชลประทาน)

สถานี	แม่น้ำ	อำเภอ	จังหวัด	ระดับตลิ่ง	เสาร์	อาทิตย์	จันทร์	อังคาร	พุธ
				ปริมาณน้ำ (ลบ.ม./วิ.)	21 ก.ย.	22 ก.ย.	23 ก.ย.	24 ก.ย.	25 ก.ย.
Y.14	ยม	ศรีสะเกษ	สุโขทัย	12.00	2.69	3.86	3.42	3.04	2.90
				2,319	87.05	229.30	161.40	117.10	104.00
Y.16	ยม	บางระกำ	พิษณุโลก	7.00	6.40	6.00	5.73	5.79	5.62
				207.0	177.80	159.00	147.30	149.80	142.80
Y.5	ยม	โพทะเล	พิจิตร	8.25	6.24	6.32	6.26	6.25	6.21
				652	281.40	287.70	283.00	282.20	279.10
N.60	น่าน	ตรอน	อุตรดิตถ์	9.70	0.45	0.64	0.78	0.73	0.75
				2,055	65.49	87.85	109.00	100.90	104.10
N.27A	น่าน	พรหม พิราม	พิษณุโลก	9.17	0.39	0.25	0.42	0.43	0.42
				476	54.44	47.45	56.06	56.62	56.06
N.7A	น่าน	บางมูลนาก	พิจิตร	10.78	3.72	3.25	2.95	2.67	2.62
				1,152	277.30	237.90	206.40	163.10	156.40

*** ยังไม่ได้รับรายงาน



สถานีสะพานพระแม่ย่า อ.เมือง จ.สุโขทัย (ลุ่มน้ำยม)



สถานีสะพานเฉลิมพระเกียรติ อ.บางมูลนาก จ.พิจิตร (ลุ่มน้ำน่าน)

ปริมาณน้ำในลำน้ำในพื้นที่ลุ่มน้ำยมและน่าน

4) สรุป

- สถานการณ์น้ำในลุ่มน้ำยมอยู่ในภาวะปกติ ระดับน้ำในลำน้ำส่วนใหญ่มีแนวโน้มลดลง
- สถานการณ์น้ำในลุ่มน้ำน่านอยู่ในภาวะปกติ ระดับน้ำในลำน้ำส่วนใหญ่มีแนวโน้มทรงตัว

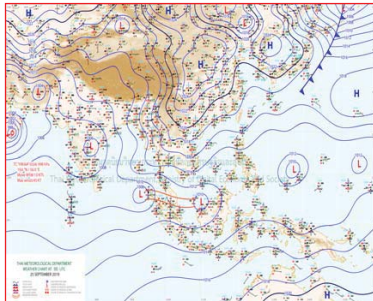
รายงานสถานการณ์น้ำลุ่มน้ำทะเลสาบสงขลา วันที่ 25 กันยายน 2562

1) สภาพภูมิอากาศ

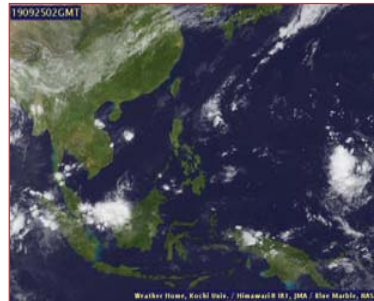
ลักษณะอากาศทั่วไป (ที่มา: กรมอุตุนิยมวิทยา)

พยากรณ์อากาศ 24 ชั่วโมงข้างหน้า บริเวณประเทศไทยมีฝนลดลง เว้นแต่บริเวณภาคใต้จะมีฝนมากกว่าภาคอื่น ส่วนภาคเหนือ และภาคตะวันออกเฉียงเหนือ อุณหภูมิจะลดลงอีก 1-2 องศาเซลเซียส สำหรับทะเลอันดามัน และอ่าวไทยมีคลื่นสูง 1-2 เมตร บริเวณที่มีฝนฟ้าคะนองคลื่นสูงมากกว่า 2 เมตร ชาวเรือควรเดินเรือด้วยความระมัดระวังโดยหลีกเลี่ยงการเดินเรือบริเวณที่มีฝนฟ้าคะนอง

สภาพอากาศภาคใต้ฝั่งตะวันออก มีเมฆเป็นส่วนมาก กับมีฝนฟ้าคะนอง ร้อยละ 40 ของพื้นที่ บริเวณจังหวัดสุราษฎร์ธานี นครศรีธรรมราช สงขลา ยะลา ปัตตานี และนราธิวาส อุณหภูมิต่ำสุด 23-26 องศาเซลเซียส อุณหภูมิสูงสุด 30-33 องศาเซลเซียส ผลคาดการณ์ปริมาณน้ำฝนล่วงหน้า 1-7 วัน ในช่วงวันที่ 26 - 30 ก.ย. มีฝนฟ้าคะนอง ร้อยละ 40-60 ของพื้นที่ กับมีฝนตกหนักบางแห่ง



แผนที่อากาศ วันที่ 25 ก.ย. 2562 เวลา 07.00 น.



ภาพถ่ายจากดาวเทียม วันที่ 25 ก.ย. 2562

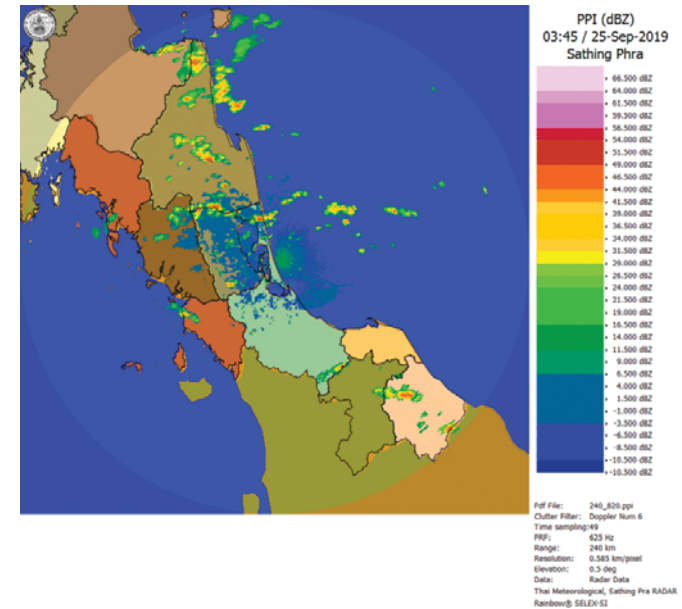
2) สถานการณ์ฝน

จากข้อมูลสถานการณ์ฝนในพื้นที่ลุ่มน้ำทะเลสาบสงขลาของวันที่ 25 กันยายน 2562 จากกรมทรัพยากรน้ำ กรมอุตุนิยมวิทยา กรมชลประทาน และสถาบันสารสนเทศทรัพยากรน้ำ (องค์การมหาชน) พบว่า มีฝนตกในพื้นที่ บริเวณอำเภอเมือง จังหวัดพัทลุง บริเวณอำเภอกระแสดินธุ์ ควนเนียง สะเดา หาดใหญ่ และอำเภอเมือง จังหวัดสงขลา ปริมาณฝน 1.0 – 15.0 มิลลิเมตร

ข้อมูลสถานการณ์ฝนในพื้นที่ลุ่มน้ำทะเลสาบสงขลา ณ วันที่ 25 กันยายน 2562 เวลา 07.00 น.

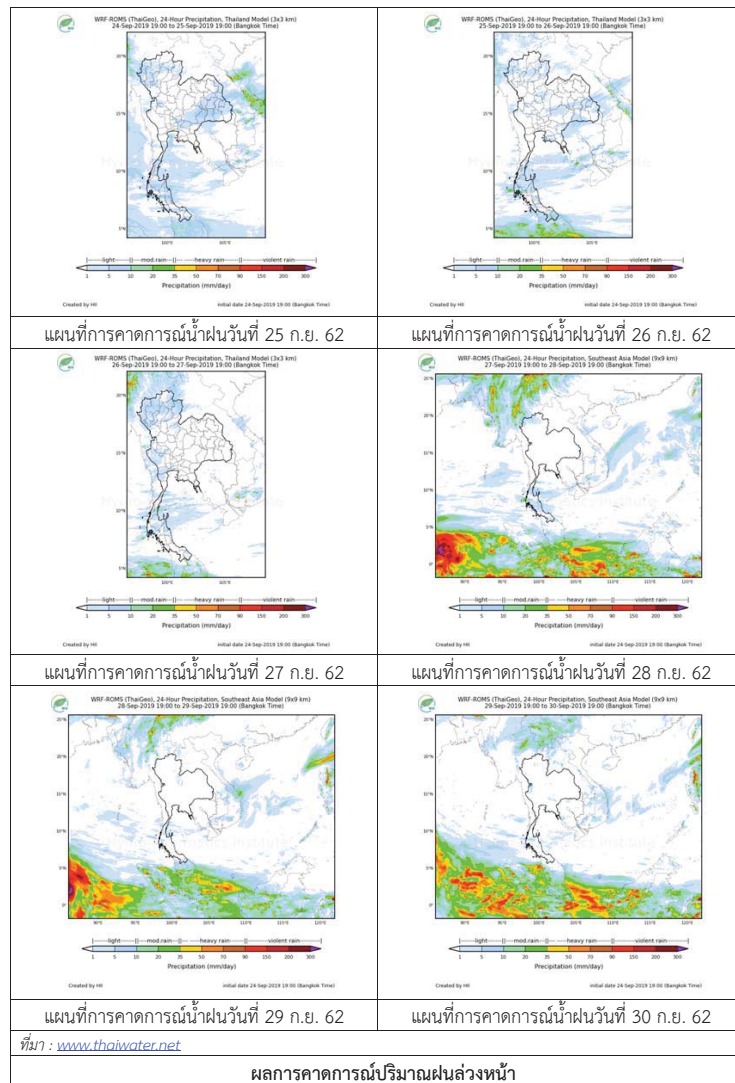
ลำดับ	สถานี	ปริมาณฝน (มม.)
1	พัทลุง สกช. ต.ลำปำ อ.เมือง จ.พัทลุง	14.8
2	อ.กระแสดินธุ์ จ.สงขลา	15.0
3	อ.ควนเนียง จ.สงขลา	8.7
4	ต.ท่าโพธิ์ อ.สะเดา จ.สงขลา	1.0
5	สำนักงานเกษตรอ.หาดใหญ่ จ.สงขลา	5.2
6	ต.บ่อยาง อ.เมือง จ.สงขลา	4.1

หมายเหตุ “ฝน” คือ ฝนวัดปริมาณไม่ได้ (ต่ำกว่า 0.1 มิลลิเมตร)



ภาพเรดาร์ตรวจอากาศ “สทิงพระ” ณ วันที่ 25 กันยายน 2562 (ที่มา : กรมอุตุนิยมวิทยา)

สถานการณ์น้ำฝน



3) ข้อมูลปริมาณน้ำในลำน้ำ

ลุ่มน้ำทะเลสาบสงขลา ปัจจุบันสถานการณ์น้ำในลำน้ำโดยทั่วไปอยู่ในภาวะปกติ (ระดับน้ำต่ำกว่าระดับตลิ่งต่ำสุด) สถานการณ์น้ำในลำน้ำส่วนใหญ่มีแนวโน้มลดลง

สถานการณ์น้ำท่า (21 – 25 ก.ย. 2562 ที่มา : กรมชลประทาน)

สถานี	แม่น้ำ	อำเภอ	จังหวัด	ระดับน้ำ-ม.	เสาร์	อาทิตย์	จันทร์	อังคาร	พุธ
				ปริมาณน้ำ-ลบ.ม./ว. (ระดับตลิ่งก้อย)	21 ก.ย.	22 ก.ย.	23 ก.ย.	24 ก.ย.	25 ก.ย.
X.170	คลองลำ	ศรีนครินทร์	พัทลุง	25.20	20.74	20.73	21.00	20.82	20.80
				580.00	13.20	12.90	21.00	15.60	15.00
X.265	คลองน่วย	เมือง	พัทลุง	8.00	6.66	6.67	6.79	6.96	6.73
				7.00	-	-	-	-	-
.1X.174	คลองหะ	หาดใหญ่	สงขลา	8.88	4.16	4.15	4.13	4.14	4.14
				388.00	0.80	0.75	0.65	0.70	0.70
X.173A	คลองอู่ตะเภา	สะเดา	สงขลา	15.90	9.85	9.80	9.88	10.76	10.15
				258.00	6.30	5.80	6.60	15.40	9.30
X.90	คลองอู่ตะเภา	คลองหอยโข่ง	สงขลา	8.00	2.79	2.69	2.70	2.94	2.58
				580.00	28.40	22.40	23.00	37.80	15.80
X.44	คลองอู่ตะเภา	หาดใหญ่	สงขลา	7.40	0.20	0.19	0.28	0.25	0.51
				582.00	12.50	12.15	15.30	14.25	23.35

ข้อมูลระดับน้ำจากระบบตรวจวัดสภาพทางไกลอัตโนมัติลุ่มน้ำทะเลสาบสงขลา กรมทรัพยากรน้ำ ประจำวันที่ 25 กันยายน 2562

ข้อมูลระดับน้ำ (23 – 25 ก.ย. 2562 ที่มา : กรมทรัพยากรน้ำ)

สถานี	ตำบล	อำเภอ	จังหวัด	ระดับตลิ่ง (ต่ำสุด)	จันทร์	อังคาร	พุธ
					23 ก.ย.	24 ก.ย.	25 ก.ย.
คลองอู่ตะเภาตอนบน	พังงา	สะเดา	สงขลา	19.87	11.72	12.22	11.81
คลองอู่ตะเภาตอนล่าง	หาดใหญ่	หาดใหญ่	สงขลา	8.93	0.17	0.22	0.43
คลองรัตภูมิ	กำแพงเพชร	รัตภูมิ	สงขลา	22.62	13.21	13.24	13.13
คลองตะโหมด(ท่าเขียด)	แม่ขรี	ตะโหมด	พัทลุง	27.94	21.79	22.08	21.94
คลองนาท่อม	ร่มเมือง	เมือง	พัทลุง	28.85	20.93	20.81	20.78
ลำปำ	ลำปำ	เมือง	พัทลุง	1.15	-0.60	-0.63	-0.59

ปริมาณน้ำในลำน้ำของคลองต่างๆ ในพื้นที่ลุ่มน้ำทะเลสาบสงขลา วันที่ 25 กันยายน 2562

สถานีคลองอู่ตะเภาตอนล่าง - ต.หาดใหญ่ อ.หาดใหญ่ จ.สงขลา
(ลุ่มน้ำทะเลสาบสงขลา)



สถานีลำป่า - ต.ลำป่า อ.เมือง จ.พัทลุง
(ลุ่มน้ำทะเลสาบสงขลา)



4) สรุป

สถานการณ์น้ำในลุ่มน้ำทะเลสาบสงขลาประจำวันที่ 25 กันยายน 2562 ปัจจุบันสถานการณ์น้ำในลำน้ำโดยทั่วไปอยู่ในภาวะปกติ (ระดับน้ำต่ำกว่าระดับตลิ่งต่ำสุด) สถานการณ์น้ำในลำน้ำส่วนใหญ่มีแนวโน้มลดลง

รายงานระดับน้ำจากกล้อง
CCTV



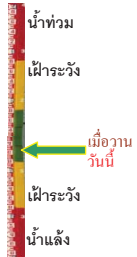
รายงานระดับน้ำจากกล้อง CCTV
ณ. วันที่ 25 กันยายน พ.ศ. 2562



สรุปสถานการณ์น้ำในลำน้ำสายหลัก

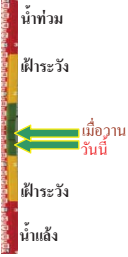
- สะพานพระแม่ย่า - อ.เมือง จ.สุโขทัย (ลุ่มน้ำยม) สถานการณ์น้ำปกติ
- สะพานสุพรรณกัลยา อ.เมือง จ.พิษณุโลก (ลุ่มน้ำน่าน) สถานการณ์น้ำปกติ
- แม่น้ำเลย อ.เมือง จ.เลย (ลุ่มน้ำโขง) สถานการณ์น้ำปกติ
- เสนา อ.เสนา จ.พระนครศรีอยุธยา (ลุ่มน้ำเจ้าพระยา) สถานการณ์น้ำปกติ
- สะพานหลวงพ่อบึง - อ.นครไชยศรี จ.นครปฐม (ลุ่มน้ำท่าจีน) สถานการณ์น้ำปกติ
- สถานีอุตะเขาดอนล่าง - อ.หาดใหญ่ จ.สงขลา (ลุ่มน้ำทะเลสาบสงขลา) สถานการณ์น้ำปกติ
- บ้านบางแก้ว - อ.บรรพตพิสัย จ.นครสวรรค์ (ลุ่มน้ำปิง-วัง-สะแกกรัง-ป่าสัก) สถานการณ์น้ำปกติ

สะพานมหาโพธิ์ - อ.เมือง จ.แพร่ (ลุ่มน้ำยม)



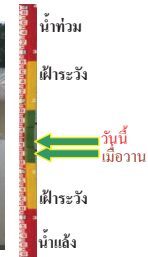
ระดับน้ำปัจจุบันไม่บังสภาพ
ระดับตลิ่งต่ำสุด 152.33 ม.รทก.
ระดับท้องน้ำ 141.18 ม.รทก.

สะพานศรีสังขาลย์ - อ.ศรีสังขาลย์ จ.สุโขทัย (ลุ่มน้ำยม)



ระดับน้ำปัจจุบัน 62.80 ม.รทก.
ระดับตลิ่งต่ำสุด 71.78 ม.รทก.
ระดับท้องน้ำ 58.48 ม.รทก.

สะพานพระแม่ย่า - อ.เมือง จ.สุโขทัย (ลุ่มน้ำยม)



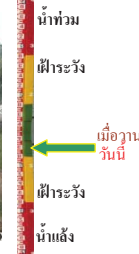
ระดับน้ำปัจจุบัน 48.60 ม.รทก.
ระดับตลิ่งต่ำสุด 48.59 ม.รทก.
ระดับท้องน้ำ 41.13 ม.รทก.

สะพานบ้านโพทะเล - อ.โพทะเล จ.พิจิตร (ลุ่มน้ำยม)



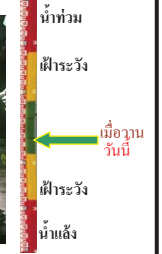
ระดับน้ำปัจจุบัน 28.70 ม.รทก.
ระดับตลิ่งต่ำสุด 31.63 ม.รทก.
ระดับท้องน้ำ 20.59 ม.รทก.

วัดเกษไชโยเหนือ - อ.ชุมแสง จ.นครสวรรค์ (ลุ่มน้ำน่าน)



ระดับน้ำปัจจุบันไม่บังสภาพ
ระดับตลิ่งต่ำสุด - ม.รทก.
ระดับท้องน้ำ - ม.รทก.

บ้านทับกฤช - อ.ชุมแสง จ.นครสวรรค์ (ทับกฤชใต้) (ลุ่มน้ำน่าน)



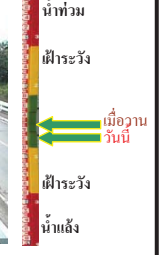
ระดับน้ำปัจจุบันต่ำกว่าสภาพ
ระดับตลิ่งต่ำสุด 26.16 ม.รทก.
ระดับท้องน้ำ 13.28 ม.รทก.

สะพานท่าเสา - อ.เมือง จ.อุตรดิตถ์ (ลุ่มน้ำน่าน)



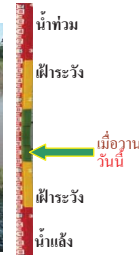
ระดับน้ำปัจจุบัน 53.80 ม.รทก.
ระดับตลิ่งต่ำสุด 56.91 ม.รทก.
ระดับท้องน้ำ 47.80 ม.รทก.

สะพานครน่านพัฒนา อ.เมือง จ.น่าน (ลุ่มน้ำน่าน)



ระดับน้ำปัจจุบัน 193.30 ม.รทก.
ระดับตลิ่งต่ำสุด 197.73 ม.รทก.
ระดับท้องน้ำ 190.94 ม.รทก.

สะพานเฉลิมพระเกียรติ 48 พรรษา อ.เมือง จ.พิจิตร (ลุ่มน้ำน่าน)



ระดับน้ำปัจจุบันต่ำกว่าสภาพ
ระดับตลิ่งต่ำสุด - ม.รทก.
ระดับท้องน้ำ - ม.รทก.

สะพานเฉลิมพระเกียรติ ร.9 72 พรรษา อ.บางมูลนาก จ.พิจิตร (ลุ่มน้ำน่าน)

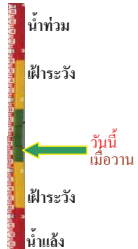


ระดับน้ำปัจจุบันต่ำกว่าสภาพ
ระดับตลิ่งต่ำสุด 27.23 ม.รทก.
ระดับท้องน้ำ 16.56 ม.รทก.

สะพานสุพรรณภักถยา - อ.เมือง จ.พิษณุโลก
(ลุ่มน้ำน่าน)



ระดับน้ำปัจจุบันต่ำกว่าสถาฟ
ระดับตลิ่งต่ำสุด 44.52 ม.รทก.
ระดับท้องน้ำ 32.51 ม.รทก.



สถานีห้วยหลวง - อ.เมือง จ.อุดรธานี
(ลุ่มน้ำโขง)



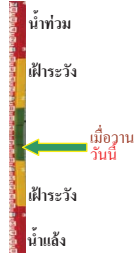
ระดับน้ำปัจจุบัน 167.20 ม.รทก.
ระดับตลิ่งต่ำสุด 169.93 ม.รทก.
ระดับท้องน้ำ 166.69 ม.รทก.



สถานีแม่น้ำเลย - อ.เมือง จ.เลย
(ลุ่มน้ำโขง)



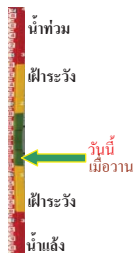
ระดับน้ำปัจจุบันต่ำกว่าสถาฟ
ระดับตลิ่งต่ำสุด - ม.รทก.
ระดับท้องน้ำ - ม.รทก.



สถานีห้วยฝาย - อ.แม่สาย จ.เชียงราย
(แม่สาย/โขง)



ระดับน้ำปัจจุบันต่ำกว่าสถาฟ
ระดับตลิ่งต่ำสุด - ม.รทก.
ระดับท้องน้ำ 394.87 ม.รทก.



สนง.ส่วนอุทกหนองคาย - อ.เมือง จ.หนองคาย
(ลุ่มน้ำโขง)



ระดับน้ำปัจจุบันต่ำกว่าสถาฟ
ระดับตลิ่งต่ำสุด 166.65 ม.รทก.
ระดับท้องน้ำ 149.20 ม.รทก.



บ้านท่าสะอาด - อ.เขาค จ.บึงกาฬ
(แม่น้ำสงคราม/ลุ่มน้ำโขง)



ระดับน้ำปัจจุบันสูงกว่าสถาฟ
ระดับตลิ่งต่ำสุด 144.92 ม.รทก.
ระดับท้องน้ำ 134.18 ม.รทก.



บ้านตาลปากน้ำ - อ.ท่าอุเทน จ.นครพนม
(แม่น้ำสงคราม/ลุ่มน้ำโขงอีสาน)



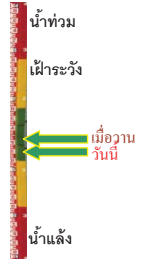
ระดับน้ำปัจจุบันต่ำกว่าสถาฟ
ระดับตลิ่งต่ำสุด 142.11 ม.รทก.
ระดับท้องน้ำ 131.25 ม.รทก.



ร.ร.เทศบาล 4 - อ.เมือง จ.นครราชสีมา
(ลำตะคอง/มูล)



ระดับน้ำปัจจุบัน 176.90 ม.รทก.
ระดับตลิ่งต่ำสุด 178.00 ม.รทก.
ระดับท้องน้ำ - ม.รทก.



สตึก - อ.สตึก จ.บุรีรัมย์
(ลุ่มน้ำมูล)



ระดับน้ำปัจจุบัน 126.35 ม.รทก.
ระดับตลิ่งต่ำสุด 128.76 ม.รทก.
ระดับท้องน้ำ 121.50 ม.รทก.



วัดเกาะวาลุการาม - อ.เมือง จ.ลำปาง
(ลุ่มน้ำวัง)



ระดับน้ำปัจจุบันต่ำกว่าสถาฟ
ระดับตลิ่งต่ำสุด 234.67 ม.รทก.
ระดับท้องน้ำ 227.54 ม.รทก.



อ.ปากน้ำโพ จ.นครสวรรค์
(ลุ่มน้ำเจ้าพระยา)



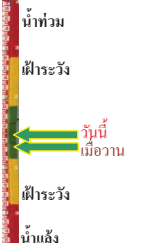
ระดับน้ำปัจจุบันต่ำกว่าสถาฟ
ระดับตลิ่งต่ำสุด 25.82 ม.รทก.
ระดับท้องน้ำ 14.66 ม.รทก.



เชิงสะพานสิงห์บุรี - อ.เมือง จ.สิงห์บุรี
(ลุ่มน้ำเจ้าพระยา)



ระดับน้ำปัจจุบัน 6.50 ม.รทก.
ระดับตลิ่งต่ำสุด 11.50 ม.รทก.
ระดับท้องน้ำ -2.14 ม.รทก.



บ้านยางมณี - อ.โพธิ์ทอง จ.อ่างทอง
(ลุ่มน้ำเจ้าพระยา)



ระดับน้ำปัจจุบัน 6.61 ม.รทก.
ระดับตลิ่งต่ำสุด - ม.รทก.
ระดับท้องน้ำ - ม.รทก.



บ้านป้อม - อ.พระนครศรีอยุธยา
จ.พระนครศรีอยุธยา (ลุ่มน้ำเจ้าพระยา)



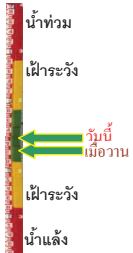
ระดับน้ำปัจจุบัน 8.80 ม.รทก.
ระดับตลิ่งต่ำสุด - ม.รทก.
ระดับท้องน้ำ - ม.รทก.



เสนา - อ.เสนา จ.พระนครศรีอยุธยา
(ลุ่มน้ำเจ้าพระยา)



ระดับน้ำปัจจุบัน 2.10 ม.รทก.
ระดับตลิ่งต่ำสุด - ม.รทก.
ระดับท้องน้ำ - ม.รทก.



อุทัยใหม่ - อ.เมือง จ.อุทัยธานี
(ลุ่มน้ำสะแกกรัง)



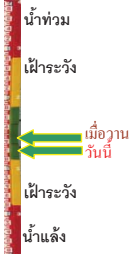
ระดับน้ำปัจจุบัน 16.60 ม.รทก.
ระดับตลิ่งต่ำสุด 19.90 ม.รทก.
ระดับท้องน้ำ - ม.รทก.



สะพานปรีดี - อ.เมือง จ.พระนครศรีอยุธยา
(ลุ่มน้ำเจ้าพระยา)



ระดับน้ำปัจจุบัน -1.20 ม.รทก.
ระดับตลิ่งต่ำสุด - ม.รทก.
ระดับท้องน้ำ - ม.รทก.



สะพานข้ามแม่น้ำท่าจีน 3 - อ.เมือง
จ.สมุทรสาคร (ลุ่มน้ำท่าจีน)



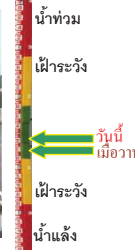
ระดับน้ำปัจจุบัน 0.06 ม.รทก.
ระดับตลิ่งต่ำสุด 1.37 ม.รทก.
ระดับท้องน้ำ -6.73 ม.รทก.



สะพานบุญรัตน์ประชาชนูวัฒน์ - อ.สามพราน
จ.นครปฐม (ลุ่มน้ำท่าจีน)



ระดับน้ำปัจจุบัน 0.48 ม.รทก.
ระดับตลิ่งต่ำสุด 1.46 ม.รทก.
ระดับท้องน้ำ -7.22 ม.รทก.



สะพานหลวงพ่เป็น - อ.นครชัยศรี
จ.นครปฐม (ลุ่มน้ำท่าจีน)



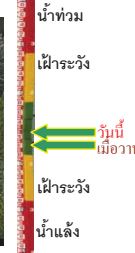
ระดับน้ำปัจจุบัน 1.31 ม.รทก.
ระดับตลิ่งต่ำสุด 2.97 ม.รทก.
ระดับท้องน้ำ -4.69 ม.รทก.



สะพานข้ามแม่น้ำท่าจีน ทางหลวง346
อ.บางเลน จ.นครปฐม (ลุ่มน้ำท่าจีน)



ระดับน้ำปัจจุบัน 0.51 ม.รทก.
ระดับตลิ่งต่ำสุด 0.89 ม.รทก.
ระดับท้องน้ำ -5.93 ม.รทก.



สะพานวัดพระรูป อ.เมือง จ.สุพรรณบุรี
(ลุ่มน้ำท่าจีน)



ระดับน้ำปัจจุบัน 3.10 ม.รทก.
ระดับตลิ่งต่ำสุด 3.32 ม.รทก.
ระดับท้องน้ำ -0.56 ม.รทก.



สะพานข้ามแม่น้ำท่าจีน ทางหลวง3365
อ.สามชุก จ.สุพรรณบุรี (ลุ่มน้ำท่าจีน)



ระดับน้ำปัจจุบันต้นไม้บังสภาพ
ระดับตลิ่งต่ำสุด 5.70 ม.รทก.
ระดับท้องน้ำ 0.46 ม.รทก.



สะพานสามง่ามท่าโบสถ์ อ.หันคา
จ.ชัยนาท (ลุ่มน้ำท่าจีน)



ระดับน้ำปัจจุบัน 12.02 ม.รทก.
ระดับตลิ่งต่ำสุด 13.14 ม.รทก.
ระดับท้องน้ำ 10.08 ม.รทก.



เชิงสะพานฉะเชิงเทรา - อ.เมือง จ.ฉะเชิงเทรา
(ลุ่มน้ำบางปะกง)



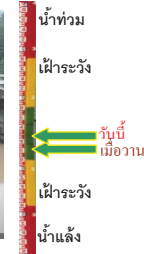
ระดับน้ำปัจจุบันต่ำกว่าสถาพ
ระดับตลิ่งต่ำสุด 1.90 ม.รทก.
ระดับท้องน้ำ - ม.รทก.

เทศบาลเมืองเพชรบุรี - อ.เมือง จ.เพชรบุรี
(ลุ่มน้ำเพชรบุรี)



ระดับน้ำปัจจุบัน 3.00 ม.รทก.
ระดับตลิ่งต่ำสุด 4.33 ม.รทก.
ระดับท้องน้ำ 0.01 ม.รทก.

ร.ร.อนุบาลบางสะพาน - อ.บางสะพาน จ.ประจวบคีรีขันธ์
(คลองบางสะพาน/ชายฝั่งทะเลตะวันตก)



ระดับน้ำปัจจุบัน 0.80 ม.รทก.
ระดับตลิ่งต่ำสุด 4.16 ม.รทก.
ระดับท้องน้ำ -0.14 ม.รทก.

สถานีอุตะเถาตอนล่าง - อ.หาดใหญ่ จ.สงขลา
(ลุ่มน้ำทะเลสาบสงขลา)



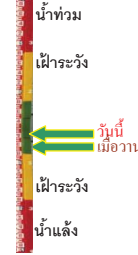
ระดับน้ำปัจจุบัน 0.50 ม.รทก.
ระดับตลิ่งต่ำสุด 8.93 ม.รทก.
ระดับท้องน้ำ -1.93 ม.รทก.

สถานีคลองตะโหมด - อ.ตะโหมด จ.พัทลุง
(ลุ่มน้ำทะเลสาบสงขลา)



ระดับน้ำปัจจุบันต่ำกว่าสถาพ
ระดับตลิ่งต่ำสุด 27.94 ม.รทก.
ระดับท้องน้ำ 20.52 ม.รทก.

สถานีลำปำ - อ.เมือง จ.พัทลุง
(ลุ่มน้ำทะเลสาบสงขลา)



ระดับน้ำปัจจุบัน -0.50 ม.รทก.
ระดับตลิ่งต่ำสุด 1.15 ม.รทก.
ระดับท้องน้ำ -2.86 ม.รทก.

สถานีวัดแม่น้ำโขง (MRC) - อ.เชียงคาน จ.เลย
(ลุ่มน้ำโขงอีสาน)



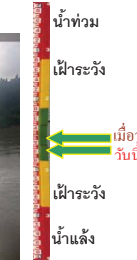
ระดับน้ำปัจจุบัน 5.50 ม.รทก.
ระดับตลิ่งต่ำสุด - ม.รทก.
ระดับท้องน้ำ - ม.รทก.

สถานีวัดแม่น้ำโขง (MRC) - อ.โขงเจียม จ.อุบลราชธานี
(ลุ่มน้ำโขงอีสาน)



ระดับน้ำปัจจุบันต่ำกว่าสถาพ
ระดับตลิ่งต่ำสุด - ม.รทก.
ระดับท้องน้ำ - ม.รทก.

สถานีบ้านบางแก้ว - อ.บรรพตพิสัย จ.นครสวรรค์
(ลุ่มน้ำปิง-วัง-สะแกกรัง-ป่าสัก)



ระดับน้ำปัจจุบัน 37.52 ม.รทก.
ระดับตลิ่งต่ำสุด 44.95 ม.รทก.
ระดับท้องน้ำ 35.06 ม.รทก.

สถานีบ้านปากร่องห้วยจี่ - อ.บ้านดง จ.ตาก
(ลุ่มน้ำปิง-วัง-สะแกกรัง-ป่าสัก)



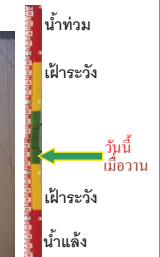
ระดับน้ำปัจจุบัน 117.67 ม.รทก.
ระดับตลิ่งต่ำสุด 120.45 ม.รทก.
ระดับท้องน้ำ 114.47 ม.รทก.

สถานีบ้านจางวาง - อ.หล่มสัก จ.เพชรบูรณ์
(ลุ่มน้ำปิง-วัง-สะแกกรัง-ป่าสัก)



ระดับน้ำปัจจุบัน 130.55 ม.รทก.
ระดับตลิ่งต่ำสุด 135.46 ม.รทก.
ระดับท้องน้ำ 127.24 ม.รทก.

สถานีแม่น้ำป่าสัก - อ.เมือง จ.เพชรบูรณ์
(ลุ่มน้ำปิง-วัง-สะแกกรัง-ป่าสัก)



ระดับน้ำปัจจุบัน 110.40 ม.รทก.
ระดับตลิ่งต่ำสุด 114.98 ม.รทก.
ระดับท้องน้ำ 104.53 ม.รทก.

<http://mekhala.dwr.go.th>

<http://mekhala.dwr.go.th>

สถานีแม่น้ำป่าสัก - อ.เสนาให้ จ.สระบุรี
(ลุ่มน้ำป่าสัก-วัง-สะแกกรัง-ป่าสัก)



ระดับน้ำปัจจุบัน 7.50 ม.รทก.
ระดับตลิ่งต่ำสุด 13.46 ม.รทก.
ระดับท้องน้ำ 0.04 ม.รทก.



สถานีแม่น้ำป่าสัก - อ.แก่งคอย จ.สระบุรี
(ลุ่มน้ำป่าสัก-วัง-สะแกกรัง-ป่าสัก)



ระดับน้ำปัจจุบัน 7.03 ม.รทก.
ระดับตลิ่งต่ำสุด 20.10 ม.รทก.
ระดับท้องน้ำ 4.79 ม.รทก.



จังหวัด	สถานที่ตั้งกล้อง	แม่น้ำ/ลุ่มน้ำ	วิกฤติน้ำแล้งกว่า	วิกฤติน้ำท่วมมากกว่า	ระดับน้ำ (ม.รทก.) พ.ศ.2562			สถานการณ์	หมายเหตุ
					23 ก.ย.	24 ก.ย.	25 ก.ย.		
จ.แพร่	สะพานมหาโพธิ์ อ.เมือง	ยม	143.18	152.33	N/A	N/A	N/A	น้ำปกติ	↔
จ.สุโขทัย	สะพานศรีสังขลาลัย อ.เมือง	ยม	60.14	71.78	62.90	62.90	62.80	น้ำปกติ	↓
จ.สุโขทัย	สะพานพระเมธยา อ.เมือง	ยม	42.48	48.59	48.85	48.50	48.60	น้ำปกติ	↑
จ.พิษณุโลก	สะพานบางระกำ อ.บางระกำ	ยม	31.73	37.23	34.65	34.75	34.50	น้ำปกติ	↓
จ.พิจิตร	สะพานโพทะเล อ.โพทะเล	ยม	22.58	30.63	29.00	28.80	28.70	น้ำปกติ	↓
จ.พิษณุโลก	โถกบาชาร์ อ.เมือง	น่าน	37.33	45.04	N/A	N/A	N/A	น้ำปกติ	↔
จ.นครสวรรค์	วัดเกยไชยเหนือ อ.ชุมแสง	น่าน	18.73	25.60	N/A	N/A	N/A	น้ำปกติ	↔
จ.นครสวรรค์	บ้านทับกฤช อ.ชุมแสง (ทับกฤชใต้)	น่าน	-	26.16	N/A	N/A	N/A	น้ำปกติ	↔
จ.อุตรดิตถ์	สะพานท่าเสา อ.เมือง	น่าน	49.22	56.91	53.65	53.80	53.80	น้ำปกติ	↔
จ.น่าน	สะพานครน่านพัฒนา อ.เมือง	น่าน	192.17	197.73	193.60	193.60	193.30	น้ำปกติ	↓
จ.พิจิตร	สะพานฉิมพลีอหิ 9 72 พรรษา อ.บางมูลนาก	น่าน	18.19	27.23	N/A	N/A	N/A	น้ำปกติ	↔
จ.พิษณุโลก	สะพานพรหมกัลยา อ.เมือง	น่าน	33.98	44.52	N/A	N/A	N/A	น้ำปกติ	↔
จ.อุดรธานี	สถานีหัวหลวง อ.เมือง	โขง	-	-	N/A	N/A	N/A	น้ำปกติ	↔
จ.เลย	สถานีแม่น้ำเลย อ.เมือง	โขง	-	-	N/A	N/A	N/A	น้ำปกติ	↔
จ.เชียงราย	สถานีหัวฝาย อ.แม่สาย	แม่สาย/โขง	395.79	396.50	N/A	N/A	N/A	น้ำปกติ	↔
จ.หนองคาย	สนง.สวนอุทกหนองคาย อ.เมือง	โขง	157.85	166.70	N/A	N/A	N/A	น้ำปกติ	↔
จ.หนองคาย	วัดทุ่งธาตุ อ.โพนพิสัย	หัวหลวง/โขงอีสาน	150.50	159.43	N/A	N/A	N/A	น้ำปกติ	↔
จ.นครพนม	บ้านศาลปากน้ำ อ.ท่าอุเทน	น้ำสงคราม/โขงอีสาน	133.42	141.02	N/A	N/A	N/A	น้ำปกติ	↔
จ.นครราชสีมา	ร.ร.เทศบาล 4 อ.เมือง	ลำตะคอง/มูล	174.60	178.00	177.00	177.00	176.90	น้ำปกติ	↓
จ.บุรีรัมย์	สติก อ.สตึก	มูล	123.13	128.76	126.35	126.35	126.35	น้ำปกติ	↔
จ.สิงห์บุรี	เขิงสะพานสิงห์บุรี อ.เมือง	เจ้าพระยา	3.45	11.50	6.45	6.40	6.50	น้ำปกติ	↑
จ.อ่างทอง	บ้านยามณี อ.โพธิ์ทอง	เจ้าพระยา	-	9.11	6.26	6.81	6.61	น้ำปกติ	↓
จ.อ่างทอง	ศาลากลางอ่างทอง อ.เมือง	เจ้าพระยา	-	8.46	3.30	3.30	3.40	น้ำปกติ	↑
จ.พระนครศรีอยุธยา	บ้านป้อม อ.พระนครศรีอยุธยา	เจ้าพระยา	-	-	8.70	8.80	8.80	น้ำปกติ	↔
จ.พระนครศรีอยุธยา	อ.เสนา	น้อย/เจ้าพระยา	2.00	5.00	1.90	2.05	2.10	น้ำปกติ	↑
จ.อุทัยธานี	อุทัยใหม่ อ.เมือง	สะแกกรัง	-	-	16.45	16.45	16.60	น้ำปกติ	↑
จ.พระนครศรีอยุธยา	สะพานปรีดิย์ อ.พระนครศรีอยุธยา	เจ้าพระยา	-	-	-1.20	-1.00	-1.20	น้ำปกติ	↓
จ.ชัยนาท	ปตร.พลเทพ(วัดทรงเสวย) อ.วัดสิงห์	ท่าจีน	-	-	6.00	5.70	5.70	น้ำปกติ	↔
จ.สมุทรปราการ	สะพานข้ามแม่น้ำเจ้าพระยา 3 อ.เมือง	ท่าจีน	-5.11	0.57	-0.74	-0.74	0.06	น้ำปกติ	↓
จ.นครปฐม	สะพานสุพรรณบุรีประชาชนวัดน อ.สามพราน	ท่าจีน	-5.59	-0.30	0.08	0.28	0.48	น้ำปกติ	↑
จ.นครปฐม	สะพานหลวงพ่อเป็น อ.นครไชยศรี	ท่าจีน	-3.16	2.21	1.45	1.66	1.31	น้ำปกติ	↓
จ.สุพรรณบุรี	สะพานวัดพระรูป อ.เมือง	ท่าจีน	-1.26	2.75	3.10	3.10	3.00	น้ำน้อย	↓
จ.สุพรรณบุรี	สะพานข้ามแม่น้ำท่าจีน ทางหลวง3365 อ.สามชุก	ท่าจีน	1.55	5.18	N/A	N/A	N/A	น้ำปกติ	↔
จ.ชัยนาท	สะพานสามง่าม-ท่าโบสถ์ อ.หันคา	ท่าจีน	10.69	12.83	12.22	12.12	12.02	น้ำปกติ	↓
จ.ฉะเชิงเทรา	เขิงสะพานฉะเชิงเทรา อ.เมือง	บางปะกง	-0.01	1.90	N/A	N/A	N/A	น้ำปกติ	↓
จ.จันทบุรี	ตรงข้ามวัดจันทาราม อ.เมือง	จันทบุรี/คลองเขื่อน/แม่น้ำ	0.20	3.73	N/A	N/A	N/A	น้ำปกติ	↔
จ.เพชรบุรี	เทศบาลเมืองเพชรบุรี อ.เมือง	เพชรบุรี	-	3.18	3.40	3.10	3.00	ระวังน้ำท่วม	↓
จ.ประจวบคีรีขันธ์	ร.ร.อนุบาลบางสะพาน อ.บางสะพาน	แม่น้ำตาปี/คลองเขื่อน	-	3.30	0.60	0.40	0.80	น้ำปกติ	↑
จ.สงขลา	สถานีคลองคู่อะเภอดอกล่าง อ.หาดใหญ่	ทะเลสาบสงขลา	-	-	0.30	0.45	0.50	น้ำน้อย	↑
จ.พัทลุง	สถานีคลองตะโหมด อ.ตะโหมด	ทะเลสาบสงขลา	-	-	N/A	N/A	N/A	น้ำปกติ	↔
จ.พัทลุง	สถานีลำปำ อ.เมือง	ทะเลสาบสงขลา	-	-	-0.75	-0.60	-0.50	น้ำปกติ	↑
จ.เชียงราย	อุทกวิทยาเชียงแสน อ.เชียงแสน	-	-	-	N/A	N/A	N/A	น้ำปกติ	↔
จ.เลย	สถานีวัดแม่น้ำโขง (MRC) เชียงคาน อ.เชียงคาน	โขง	-	-	6.00	5.70	5.50	น้ำปกติ	↓
จ.อุบลราชธานี	สถานีวัดแม่น้ำโขง (MRC) โขงเขียน อ.โขงเขียน	-	-	-	N/A	N/A	N/A	น้ำปกติ	↔
จ.นครสวรรค์	บ้านบางแก้ว อ.บรรพตพิสัย	ป่าสัก-วัง-สะแกกรัง-ป่าสัก	-	-	37.37	37.57	37.52	น้ำปกติ	↓
จ.ตาก	บ้านปากห้องห้วยจี่ อ.บ้านตาก	ป่าสัก-วัง-สะแกกรัง-ป่าสัก	-	-	N/A	N/A	N/A	น้ำปกติ	↔
จ.เพชรบูรณ์	บ้านจางวาง อ.หล่มสัก	ป่าสัก-วัง-สะแกกรัง-ป่าสัก	-	-	130.70	130.60	130.55	น้ำปกติ	↓
จ.สระบุรี	แม่น้ำป่าสักที่ อ.เสนาให้	ป่าสัก-วัง-สะแกกรัง-ป่าสัก	-	-	N/A	N/A	N/A	น้ำปกติ	↓
จ.สระบุรี	แม่น้ำป่าสักที่ อ.แก่งคอย	ป่าสัก-วัง-สะแกกรัง-ป่าสัก	-	-	7.03	7.03	7.03	น้ำปกติ	↔

*N/A คือ อ่านค่าระดับจากไม้วัดระดับ (Staff) ไม่ได้ / ไม้วัดระดับ (Staff) ชำรุด

**ม.รทก. คือ เมตรเทียบกับระดับน้ำทะเลปานกลาง

** ระดับน้ำทะเลปานกลาง (Mean Sea Level) หรือ ร.ท.ก. เป็นค่าการวัด ระดับน้ำทะเลขึ้นสูงสุด (High Tide : HT) และลงต่ำสุด (Low Tide : LT) ของแต่ละวัน ในช่วงระยะเวลาที่กำหนด แล้วนำค่ามาเฉลี่ยเป็นระดับน้ำทะเลปานกลาง สำหรับระยะเวลาที่ทำการรังวัดโดยทั่วไปจะต้องวัดเป็นเวลา ๑๘.๖ ปี ตามวัฏจักรของน้ำ ระดับน้ำทะเลปานกลางของแต่ละบริเวณทั่วโลกอาจจะมีค่าสูงไม่เท่ากัน

ในประเทศไทยใช้เวลาในการวัด ๕ ปี โดยเลือกที่ตำบลเกาะหลัก จังหวัดประจวบคีรีขันธ์ เป็นที่วัด แล้วนำมาหาค่าเฉลี่ย เพื่อใช้เป็นค่าระดับน้ำทะเลปานกลาง ให้มีค่า ๐.๐๐๐ เมตร ทำการถ่ายโอนมายังหมุด BM-A (ซึ่งถือว่าเป็นหมุดหลักฐานหมุดแรกประเทศไทย) ซึ่งมีค่าระดับน้ำทะเลปานกลาง ๑.๔๔๗๗ เมตร