



# รายงานการเฝ้าระวังติดตามสถานการณ์น้ำและความช่วยเหลือ กระทรวงทรัพยากรธรรมชาติและสิ่งแวดล้อม



ศูนย์ป้องกันวิกฤติน้ำ กรมทรัพยากรน้ำ กระทรวงทรัพยากรธรรมชาติและสิ่งแวดล้อม

โทรศัพท์ ๐ ๒๒๗๑ ๖๐๐๐ ต่อ ๖๔๔๕ โทรสาร ๐ ๒๒๗๘ ๖๖๒๙ <http://www.dwr.go.th> ID Line : mekhalawoc Email : mekhala@dwr.mail.go.th

รายงานฉบับที่ ๔๙/๒๕๖๒

เวลา ๐๘.๐๐ น.

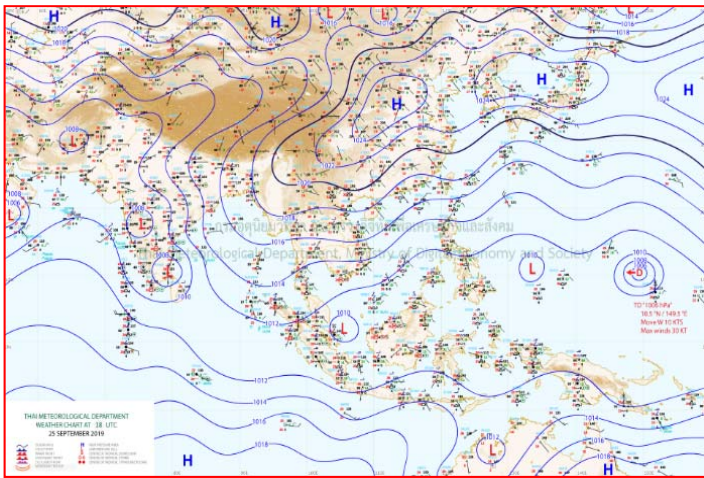
วันที่ ๒๖ กันยายน ๒๕๖๒

เรียน รมว.ทส. เลขาธิการ รมว.ทส. ที่ปรึกษา รมว.ทส. ปกท.ทส. รอง ปกท.ทส. อทน. รอง อทน. และหน่วยงานที่เกี่ยวข้อง

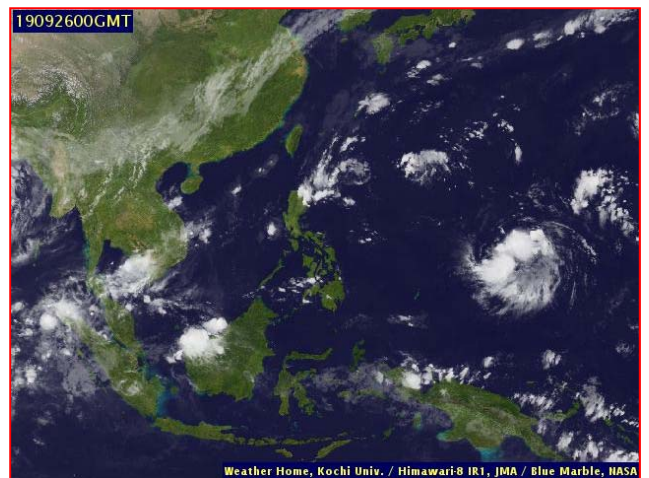
## ๑. สถานะอากาศ เวลา ๐๖.๐๐ น. (กรมอุตุนิยมวิทยา)

พยากรณ์อากาศ ๒๔ ชั่วโมงข้างหน้า บริเวณภาคเหนือ ภาคตะวันออกเฉียงเหนือ ภาคกลาง ภาคตะวันออก รวมทั้งกรุงเทพมหานครและปริมณฑลมีฝนลดลง โดยอุณหภูมิลดลงอีก ๑-๒ องศาเซลเซียส กับมีลมแรงในภาคเหนือตอนบน และภาคตะวันออกเฉียงเหนือตอนบน ส่วนภาคใต้ฝั่งตะวันออกมีฝนตกหนักบางแห่ง

ในระยะนี้ ขอให้ประชาชนบริเวณภาคใต้ระวังอันตรายจากฝนตกหนักไว้ด้วย

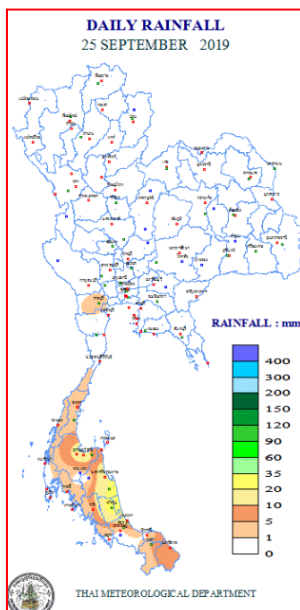


แผนที่อากาศ วันที่ ๒๖ ก.ย. ๒๕๖๒ เวลา ๐๖.๐๐ น.



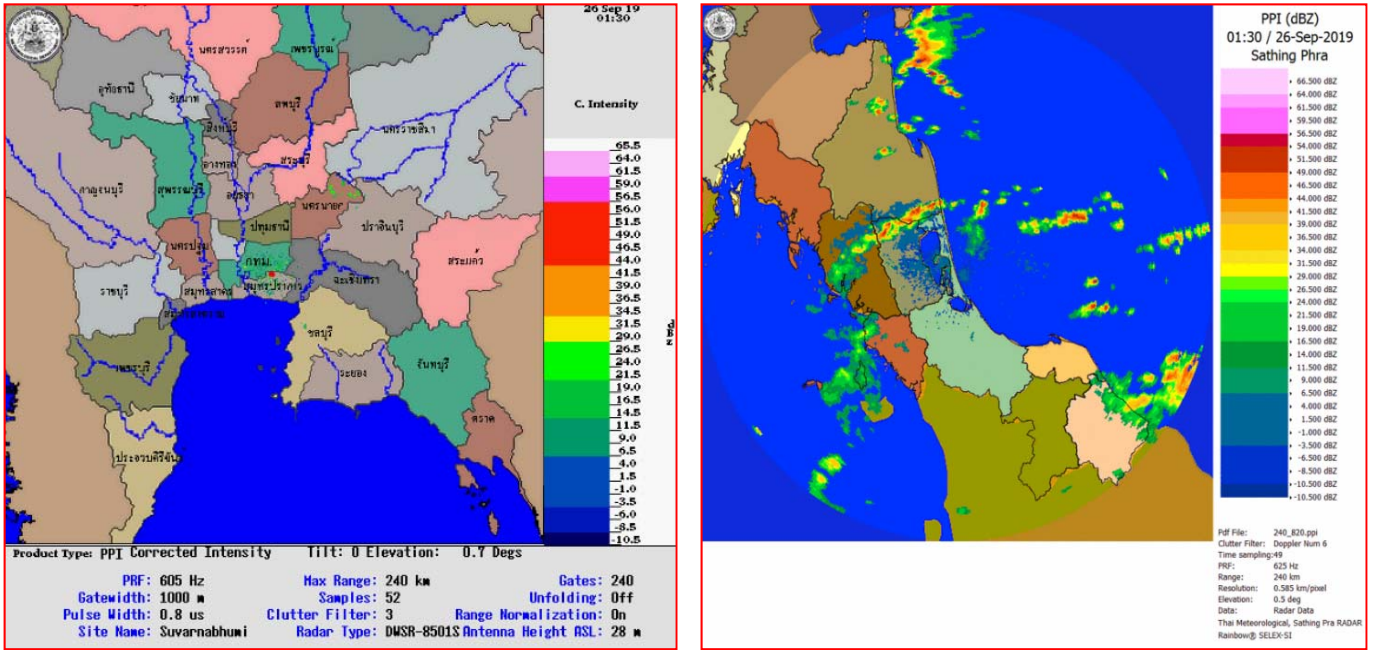
ภาพถ่ายดาวเทียม วันที่ ๒๖ ก.ย. ๒๕๖๒ เวลา ๐๗.๐๐ น.

## ๒. ปริมาณฝนสะสม ณ เวลา ๐๗.๐๐ น. (เมื่อวาน) - ๐๗.๐๐ น. (วันนี้) (กรมอุตุนิยมวิทยา)



จุดตรวจวัด	ปริมาณฝน (มม.)
จ.พัทลุง (สภข.)	๒๗.๗
จ.นครศรีธรรมราช (สภข.)	๒๐.๐
จ.สุราษฎร์ธานี	๑๘.๐
จ.นราธิวาส	๙.๒
จ.สงขลา (คองหษ์ สภข.)	๖.๖
จ.ชุมพร	๕.๙
จ.ตรัง	๔.๕

๓.เรดาร์ตรวจอากาศ ณ วันที่ ๒๖ กันยายน ๒๕๖๒ (กรมอุตุนิยมวิทยา)



สถานีสุวรรณภูมิ เวลา ๐๘.๓๐ น.

สถานีสทิงพระ จ.สงขลา เวลา ๐๘.๓๐ น.

จากเรดาร์ตรวจอากาศจะพบว่ามียี่กลุ่มเมฆฝนกระจายบริเวณภาคกลาง ภาคตะวันออก และภาคใต้ของประเทศไทย

๔.สถานการณ์น้ำในแหล่งเก็บกักน้ำ ณ วันที่ ๒๕ กันยายน ๒๕๖๒ (กรมชลประทาน กรมทรัพยากรน้ำ และสททช.)

๔.๑ สถาน้ำในอ่างเก็บน้ำขนาดใหญ่ปริมาตรน้ำในอ่างฯ ๔๗,๔๙๒ ล้าน ลบ.ม.คิดเป็นร้อยละ ๖๗ (ปริมาตรน้ำใช้การได้ ๒๓,๙๕๐ ล้าน ลบ.ม. คิดเป็นร้อยละ ๕๑) ปริมาตรน้ำในอ่างฯ เทียบกับปี ๒๕๖๑ (๕๕,๗๓๗ ล้าน ลบ.ม. คิดเป็นร้อยละ ๗๙) น้อยกว่าปี ๒๕๖๑ จำนวน ๘,๒๔๔ ล้าน ลบ.ม. ปริมาณน้ำไหลลงอ่างฯ จำนวน ๑๙๗.๖๙ ล้าน ลบ.ม. ปริมาณน้ำระบายจำนวน ๑๐๙.๖๔ ล้าน ลบ.ม. สามารถรับน้ำได้อีก ๒๓,๕๓๔ ล้าน ลบ.ม.

อ่างเก็บน้ำ	ปริมาตรน้ำในอ่าง		ปริมาตรน้ำใช้การได้		ปริมาตรน้ำไหลลงอ่าง		ปริมาตรน้ำระบาย		ปริมาตรน้ำรับได้อีก (ล้าน ม. <sup>๓</sup> ) (ความจุที่ รนส.- ปริมาตรน้ำปัจจุบัน)
	ปริมาตร (ล้าน ม. <sup>๓</sup> )	% น้ำเก็บกัก	ปริมาตร (ล้าน ม. <sup>๓</sup> )	% น้ำใช้การ	วันนี้ (ล้าน ม. <sup>๓</sup> )	เมื่อวาน (ล้าน ม. <sup>๓</sup> )	วันนี้ (ล้าน ม. <sup>๓</sup> )	เมื่อวาน (ล้าน ม. <sup>๓</sup> )	
๑.ภูมิพล	๕,๗๔๖	๔๓	๑,๙๔๖	๒๐	๒๖.๖๒	๓๒.๗๔	๓.๐๐	๓.๐๐	๗,๗๖๙
๒.สิริกิติ์	๕,๔๕๗	๕๗	๒,๖๐๗	๓๙	๙.๔๘	๗.๖๓	๘.๘๔	๘.๙๗	๔,๗๖๒
๓.จุฬารัตน์	๕๑	๓๑	๑๔	๑๑	๐.๐๙	๐.๐๑	๐.๐๐	๐.๐๐	๕,๒๗๖
๔.อุบลรัตน์	๖๔๖	๒๗	๖๕	๔	๐.๐๐	๑.๒๓	๐.๓๐	๐.๓๐	๔,๕๘๙
๕.ลำปาว	๑,๗๓๙	๘๘	๑,๖๓๙	๘๗	๔.๐๖	๐.๘๑	๔.๐๖	๒.๕๑	๑,๘๐๔
๖.สิรินธร	๑,๙๑๘	๙๘	๑,๐๘๗	๙๖	๑๙.๖๕	๒๘.๑๕	๓๕.๘๔	๓๐.๑๕	๒๒๗
๗.ป่าสักชลสิทธิ์	๔๓๑	๔๕	๔๒๘	๔๕	๑.๕๔	๒.๖๕	๐.๐๙	๐.๐๙	๙๕๘
๘.ศรีนครินทร์	๑๕,๑๘๒	๘๖	๔,๙๑๗	๖๖	๓๒.๗๘	๓๘.๙๘	๑.๙๘	๕.๐๗	๑๘,๓๓๙
๙.วชิราลงกรณ์	๗,๘๘๘	๙๐	๔,๙๗๖	๘๕	๒๐.๙๒	๒๘.๓๔	๒๐.๐๑	๒๐.๐๙	๔,๑๘๒
๑๐.ขุนด่านปราการชล	๑๗๗	๗๙	๑๗๓	๗๙	๒.๑๗	๒.๔๖	๐.๐๕	๐.๐๕	๗,๗๖๓
๑๑.รัชชประภา	๓,๘๗๒	๖๙	๒,๕๒๑	๕๙	๖.๔๕	๘.๗๙	๗.๕๔	๒.๖๙	๕,๙๖๗
๑๒.บางยาง	๗๔๙	๕๒	๔๗๓	๔๐	๑.๙๘	๑.๙๖	๒.๙๙	๒.๙๖	๒,๒๘๒

๔.๒ อ่างเก็บน้ำขนาดกลาง ๓๕๐ แห่ง มีปริมาณน้ำ ๓,๔๒๖ ล้าน ลบ.ม. (๖๓%) ปริมาณน้ำใช้การ ๓,๑๐๓ ล้าน ลบ.ม. (๖๒%)

๔.๓ แหล่งน้ำธรรมชาติขนาดใหญ่ ๖ แห่ง มีปริมาณน้ำรวม ๓๔๑.๙๓ ล้าน ลบ.ม. (๖๖%)

๔.๔ แหล่งน้ำธรรมชาติขนาดเล็ก ๑๔๑,๐๒๒ แห่ง มีปริมาณน้ำรวม ๒,๒๘๙ ล้าน ลบ.ม.

**๕.สถานการณ์น้ำในประเทศ ณ วันที่ ๒๓ - ๒๖ กันยายน ๒๕๖๒ (กรมชลประทาน)**

สถานี	แม่น้ำ	อำเภอ	จังหวัด	ระดับตลิ่ง (ม.รทก.)	ระดับน้ำ (ม.รทก.)				แนวโน้ม	เปรียบเทียบระดับตลิ่ง
					จันทร์	อังคาร	พุธ	พฤหัสบดี		
					๒๓ ก.ย.	๒๔ ก.ย.	๒๕ ก.ย.	๒๖ ก.ย.		
P.๑	ปิง	เมือง	เชียงใหม่	๓.๗๐	๑.๔๓	๑.๓๔	๑.๒๗	๑.๒๓	ลดลง	-๒.๔๗
W.๑C	วัง	เมือง	ลำปาง	๕.๒๐	-๐.๓๐	-๐.๔๗	-๐.๔๘	-๐.๔๘	ทรงตัว	-๕.๖๘
Y.๑๖	ยม	บางระกำ	พิษณุโลก	๗.๓๐	๕.๗๓	๕.๗๙	๕.๖๒	๕.๕๐	ลดลง	-๑.๘
N.๗A	น่าน	เมือง	พิจิตร	๙.๘๗	๒.๙๕	๒.๖๗	๒.๖๒	๒.๓๒	ลดลง	-๗.๕๕
C.๒	เจ้าพระยา	เมือง	นครสวรรค์	๒๖.๒๐	๒๐.๒๔	๒๐.๓๘	๒๐.๔๒	๒๐.๓๕	เพิ่มขึ้น	-๕.๘๕
C.๑๓	เจ้าพระยา	สรรพยา	ชัยนาท	๑๖.๓๔	๙.๗๓	๙.๖๙	๙.๗๓	๙.๗๓	ทรงตัว	-๖.๖๑
M.๖A	มูล	สตึก	บุรีรัมย์	๖.๐๐	๑.๕๔	๑.๖๕	๑.๙๖	๒.๒๖	เพิ่มขึ้น	-๓.๗๔
M.๗	มูล	เมือง	อุบลราชธานี	๗.๐๐	๙.๗๑	๙.๕๕	๙.๓๘	๙.๒๐	ลดลง	๒.๒
M.๑๙๑	ลำตะคอง	เมือง	นครราชสีมา	๓.๐๐	๑.๑๐	๑.๐๗	๑.๐๑	๐.๙๒	ลดลง	-๒.๐๘
M.๖๙	ลำเซบก	โครงการพิเศษ	อุบลราชธานี	๗.๓๐	๘.๒๖	๘.๐๐	๗.๗๐	๗.๔๐	ลดลง	๐.๑
X.๖๔	คลองท่าแซะ	ท่าแซะ	ชุมพร	๑๗.๑๓	๑๐.๙๗	๑๐.๒๕	๘.๙๒	๙.๒๓	ลดลง	-๗.๙
X.๑๔๙	คลองกลาย	นบพิตำ	นครศรีธรรมราช	๓๓.๙๖	๒๘.๒๘	๒๘.๒๗	๒๘.๓๒	๒๘.๓๔	เพิ่มขึ้น	-๕.๖๒
X.๒๗๔	แม่น้ำโก-ลก	แว้ง	นราธิวาส	๒๔.๑๘	๑๘.๗๓	๑๘.๗๘	๑๘.๗๓	๑๘.๗๒	ลดลง	-๕.๔๖
X.๓๗A	แม่น้ำตาปี	พระแสง	สุราษฎร์ธานี	๑๑.๗๐	๖.๓๘	๖.๕๘	๖.๕๙	๖.๕๒	ลดลง	-๕.๑๘

\*\*\* ยังไม่ได้รับรายงาน

**๖.สถานการณ์น้ำในพื้นที่ลุ่มน้ำโขง ณ วันที่ ๒๕ กันยายน ๒๕๖๒ (Mekong River Commission (MRC))**

สถานี	ระดับอ้างอิง (ม.รทก.)	ระดับตลิ่ง (ม.)	ระดับน้ำ (ม.)					เปรียบเทียบระดับตลิ่ง (ม.)	ผลต่างของระดับน้ำ (ม.)		แนวโน้ม
			๒๑ ก.ย.	๒๒ ก.ย.	๒๓ ก.ย.	๒๔ ก.ย.	๒๕ ก.ย.		๓ วันย้อนหลัง	๕ วันย้อนหลัง	
อ.เชียงแสน จ.เชียงราย	๓๕๗.๑๑๐	๑๒.๘๐	๒.๒๒	๒.๑๘	๒.๑๖	๒.๕๐	๒.๖๕	-๑๐.๑๕	๐.๔๙	๐.๔๓	เพิ่มขึ้น
อ.เชียงคาน จ.เลย	๑๙๔.๑๑๘	๑๖.๐๐	๖.๐๖	๖.๐๘	๖.๐๑	๕.๗๑	๕.๕๒	-๑๐.๔๘	-๐.๔๙	-๐.๕๔	ลดลง
อ.เมือง จ.หนองคาย	๑๕๓.๖๔๘	๑๒.๒๐	๓.๖๘	๓.๑๗	๓.๐๖	๓.๐๐	๒.๘๒	-๙.๓๘	-๐.๒๔	-๐.๘๖	ลดลง
อ.เมือง จ.นครพนม	๑๓๒.๖๘๐	๑๒.๐๐	๔.๘๑	๔.๖๐	๔.๓๒	๓.๙๕	๓.๖๔	-๘.๓๖	-๐.๖๘	-๑.๑๗	ลดลง
อ.เมือง จ.มุกดาหาร	๑๒๔.๒๑๙	๑๒.๕๐	๕.๓๔	๕.๐๖	๔.๗๙	๔.๔๘	๔.๑๖	-๘.๓๔	-๐.๖๓	-๑.๑๘	ลดลง
อ.โขงเจียม จ.อุบลราชธานี	๘๙.๐๓๐	๑๔.๕๐	๙.๑๔	๘.๗๘	๘.๓๗	๗.๙๗	๗.๕๖	-๖.๙๔	-๐.๘๑	-๑.๕๘	ลดลง

\*\*\* ไม่มีสถานการณ์

**๖.สถานการณ์เตือนภัย Early Warning ณ วันที่ ๒๖ กันยายน ๒๕๖๒ (กรมทรัพยากรน้ำ)**

[เวลา ๑๕.๐๐ น.(เมื่อวาน) - ๐๘.๐๐ น.(วันนี้)]

การแจ้งเตือน	สถานี	การแจ้งเตือน
เตือนสีแดง (อพยพ)	-	-
เตือนสีเหลือง (เตือนภัย)	-	-
เตือนสีเขียว (เฝ้าระวัง)	-	-

\*\*\* ไม่มีสถานการณ์

\*\*\* คาดการณ์พื้นที่เสี่ยงภัยน้ำหลากดินถล่ม ๒๔ ชม. (ไม่พบพื้นที่เสี่ยง)

### ๗.สถานการณ์ธรณีพิบัติภัย ณ วันที่ ๒๖ กันยายน ๒๕๖๒ (กรมทรัพยากรธรณี)

เนื่องจากในพื้นที่เสี่ยงภัยดินถล่ม มีปริมาณน้ำฝนไม่ถึงเกณฑ์การเฝ้าระวัง ประกอบกับบางพื้นที่ไม่มีฝนตก จึงไม่มีพื้นที่ติดตามสถานการณ์พิบัติภัยดินถล่มและน้ำป่าไหลหลาก

### ๘.เหตุการณ์วิกฤตน้ำปัจจุบัน ณ วันที่ ๒๖ กันยายน ๒๕๖๒ [เวลา ๑๕.๐๐ น.(เมื่อวาน) - ๐๘.๐๐ น. (วันนี้)]

- ไม่มีสถานการณ์

### ๙.สถานการณ์ภาวะน้ำท่วม และสถานการณ์ฝนแล้ง/ฝนทิ้งช่วง ณ วันที่ ๒๖ กันยายน ๒๕๖๒

(กรมป้องกันและบรรเทาสาธารณภัย)

#### น้ำไหลหลาก ดินสไลด์ และวาตภัย

จากอิทธิพลพายุโซนร้อน “โพดุล” และอิทธิพลพายุโซนร้อน “คาจิกิ” ประกอบกับมรสุมตะวันตกเฉียงใต้พัดปกคลุมทะเลอันดามัน ภาคใต้ และอ่าวไทยมีกำลังแรง ตั้งแต่วันที่ ๒๙ ส.ค. ๖๒ – ปัจจุบัน ทำให้เกิดน้ำท่วมฉับพลัน น้ำป่าไหลหลาก ดินสไลด์ ในพื้นที่ ๓๒ จังหวัด (ภาคเหนือ ๑๐ จังหวัด แพร่ เชียงใหม่ เพชรบูรณ์ น่าน อุตรดิตถ์ พิษณุโลก พิจิตร แม่ฮ่องสอน ลำปาง สุโขทัย ภาคตะวันออกเฉียงเหนือ ๑๖ จังหวัด นครพนม ร้อยเอ็ด อุบลราชธานี อำนาจเจริญ มหาสารคาม ขอนแก่น หนองบัวลำภู ยโสธร กาฬสินธุ์ มุกดาหาร ชัยภูมิ สุรินทร์ อุตรธานี เลย ศรีสะเกษ สกลนคร ภาคตะวันออก ๓ จังหวัด ปราจีนบุรี ตราด สระแก้ว ภาคใต้ ๓ จังหวัด กระบี่ ระนอง ชุมพร) ๑๘๔ อำเภอ ๙๗๖ ตำบล ๗,๑๗๕ หมู่บ้าน ๕ เขตเทศบาล ๑๑ ชุมชน บ้านเรือนประชาชนได้รับผลกระทบ ๔๑๙,๙๘๘ ครัวเรือน บ้านเรือนประชาชนได้รับความเสียหาย ๔,๙๔๓ หลัง มีผู้เสียชีวิต ๓๕ ราย (ยโสธร ๙ ราย ร้อยเอ็ด ๖ ราย อำนาจเจริญ ๕ ราย ขอนแก่น ๓ ราย อุบลราชธานี ๓ ราย ศรีสะเกษ ๓ ราย พิจิตร ๒ ราย พิษณุโลก ๑ ราย มุกดาหาร ๑ ราย สกลนคร ๑ ราย น่าน ๑ ราย) ผู้บาดเจ็บ ๑ ราย (ชัยภูมิ)

ประกาศเขตการให้ความช่วยเหลือผู้ประสบภัยพิบัติกรณีฉุกเฉินแล้ว ๒๓ จังหวัด ได้แก่ จ.เชียงใหม่ จ.แม่ฮ่องสอน จ.แพร่ จ.น่าน จ.เพชรบูรณ์ จ.สุโขทัย จ.พิษณุโลก จ.พิจิตร จ.มหาสารคาม จ.อุตรธานี จ.ขอนแก่น จ.อำนาจเจริญ จ.ร้อยเอ็ด จ.ยโสธร จ.มุกดาหาร จ.ศรีสะเกษ จ.สกลนคร จ.อุบลราชธานี จ.หนองบัวลำภู จ.กาฬสินธุ์ จ.ตราด จ.ระนอง จ.ชุมพร

ประกาศเป็นเขตพื้นที่ประสบสาธารณภัยแล้ว ๓๑ จังหวัด ได้แก่ จ.เชียงใหม่ จ.แพร่ จ.น่าน จ.แม่ฮ่องสอน จ.ลำปาง จ.อุตรดิตถ์ จ.เพชรบูรณ์ จ.พิษณุโลก จ.สุโขทัย จ.พิจิตร จ.อุบลราชธานี จ.ขอนแก่น จ.หนองบัวลำภู จ.อุตรธานี จ.อำนาจเจริญ จ.นครพนม จ.ร้อยเอ็ด จ.ยโสธร จ.กาฬสินธุ์ จ.มุกดาหาร จ.ชัยภูมิ จ.ศรีสะเกษ จ.สกลนคร จ.มหาสารคาม จ.สุรินทร์ จ.ตราด จ.สระแก้ว จ.ระนอง **จ.กระบี่ จ.ปราจีนบุรี จ.เลย**

**ปัจจุบันยังคงมีสถานการณ์ในพื้นที่ ๔ จังหวัด (อุบลราชธานี ยโสธร ร้อยเอ็ด ศรีสะเกษ) มีผู้อพยพ ๓ จังหวัด (อุบลราชธานี ศรีสะเกษ ยโสธร) รวม ๔๔ จุด ๑๗,๖๓๑ คน** ได้แก่ จ.อุบลราชธานี ๔๐ จุด ๑๗,๔๕๗ คน จ.ศรีสะเกษ ๓ จุด ๑๖๐ คน จ.ยโสธร ๑ จุด ๑๔ คน

### ๑๐.การคาดหมายลักษณะอากาศ ๗ วันข้างหน้า (ระหว่างวันที่ ๒๕ กันยายน – ๑ ตุลาคม ๒๕๖๒)

ในช่วงวันที่ ๒๕ ก.ย. - ๑ ต.ค. บริเวณภาคเหนือ ภาคตะวันออกเฉียงเหนือ ภาคกลาง รวมทั้งกรุงเทพมหานครและปริมณฑล และภาคตะวันออกจะมีฝนลดลง โดยจะมีอากาศเย็นในตอนเช้า อุณหภูมิจะลดลง ๒-๔ องศาเซลเซียส ส่วนภาคใต้จะมีฝนตกหนักบางแห่ง สำหรับบริเวณทะเลอันดามันและอ่าวไทยตอนล่างมีคลื่นสูง ๑-๒ เมตร บริเวณที่มีฝนฟ้าคะนองคลื่นสูงประมาณ ๒ เมตรตลอดช่วง

## ๑๑.การช่วยเหลือเพื่อบรรเทาภาวะวิกฤติน้ำ “พายุโซนร้อนโทดุลและพายุโซนร้อนคากิ” วันที่ ๒๕ กันยายน ๒๕๖๒

หน่วยงาน	กิจกรรม	หมายเหตุ
กรมทรัพยากรน้ำ	<p>๑. สนับสนุนเครื่องสูบน้ำ</p> <ul style="list-style-type: none"> <li>- ขนาด ๘ นิ้ว จำนวน ๑ เครื่อง สูบพร่องน้ำออกจากบึงหนองโคตร เพื่อเตรียมรองรับปริมาณน้ำหลากจากชุมชนเมือง ต.บ้านเป็ด อ.เมือง จ.ขอนแก่น</li> <li>- ขนาด ๓๐ นิ้ว จำนวน ๑ เครื่อง เพื่อเผื่อสำรองสถานการณ์รอสับสนับสนุนสูบน้ำออกจากสนามบิน จ.อุบลราชธานี</li> <li>- ขนาด ๑๒ นิ้ว ๒ เครื่อง ในพื้นที่ บ.ฝั่ง และ บ.ยางชุมชน้อย ต.หนองแค อ.ราชสี-ไศล จ.ศรีสะเกษ</li> </ul> <p>รวมสะสม ตั้งแต่วันที่ ๕ กันยายน ๒๕๖๒ ๔๖๕,๖๐๐ และ ๔๒๔,๘๐๐ ลิบ.ม.</p> <p>๒. แจกน้ำสะอาดที่ บ้านทัพไทย ๖,๐๐๐ ลิตร</p> <p>๓. รถบรรทุกน้ำ ๖,๐๐๐ ลิตร ๒ คัน พร้อมเจ้าหน้าที่ ๗ คน ร่วมฟื้นฟู และฉีดล้างทำความสะอาด บริเวณโรงเรียนหนองกิงเพล รวม ๒๔,๐๐๐ ลิตร</p>	
กรมทรัพยากรน้ำบาดาล	-	
กรมอุทยานแห่งชาติ สัตว์ป่า และพันธุ์พืช	-	
กรมป่าไม้	<p>๑. จัดเจ้าหน้าที่จำนวน ๑๗ นาย รถยนต์ ๓ คัน พร้อมอุปกรณ์ เยี่ยมเยียนและให้กำลังใจพี่น้องประชาชน บ้านสามแยก หมู่ที่ ๒ ต.เหนือเมือง อ.เมือง จ.ร้อยเอ็ด และมอบของอุปโภค/บริโภคประกอบด้วยข้าวสาร ถูกละ ๕ กก.จำนวน ๑๘ ถู บะหมี่สำเร็จรูป แพ็คละ ๑๐ ห่อ จำนวน ๒๐ แพ็ค</p> <p>๒. จัดเก็บขยะที่มากับน้ำท่วม</p> <p>๓. ขนย้ายวัสดุสิ่งของที่เสียหาย</p>	
กรมทรัพยากรทางทะเลและชายฝั่ง	-	
สำนักงานทรัพยากรธรรมชาติและสิ่งแวดล้อม	<p>๑. ฟื้นฟู/ทำความสะอาด</p> <ul style="list-style-type: none"> <li>- จ.อุบลราชธานี จัดเจ้าหน้าที่ ๒๕๐ คน เข้าฟื้นฟูพื้นที่ ต.ไรใต้ และ ต.โพธิ์ไทร อ.พิบูลมังสาหาร</li> <li>- จ.ร้อยเอ็ด จัดเจ้าหน้าที่ ๕ คน รถยนต์ ๑ คัน และร่วมกิจกรรมจิตอาสา และฟื้นฟูผู้ประสบภัยใน ต.นางาม อ.เสลภูมิ จ.ร้อยเอ็ด</li> </ul> <p>๒. บูรณาการร่วมจัดเจ้าหน้าที่จากหน่วยงานต่างๆ รวม ๕๕ คน ร่วมลงเรือเก็บขยะ</p>	

## ความช่วยเหลือด้านการป้องกันและบรรเทาภาวะวิกฤติน้ำ

### กระทรวงทรัพยากรธรรมชาติและสิ่งแวดล้อม

วันที่ 24 กันยายน 2562

#### จุดสูบน้ำที่ 1 (หมายเลขเครื่อง 155)

1. หน่วยงาน ส่วนบริหารจัดการน้ำ สำนักงานทรัพยากรน้ำภาค 5
2. กิจกรรมที่ดำเนินการ ติดตั้งเครื่องสูบน้ำระบายน้ำท่วมขัง บ้านฝั่ง หมู่ที่ 4,14 บ้านมะยาง ม.5,16 บ้านปลาขาว ม.2,11 และบ้านเพียรมาตร ม.3 ตั้งแต่วันที่ 9 กันยายน 2562

#### 3. พื้นที่ดำเนินการ

บ้าน	ฝั่ง	หมู่ที่	14	ตำบล	หนองแค	อำเภอ	ราชไศล	จังหวัด	ศรีสะเกษ
เครื่องสูบน้ำขนาด	12 นิ้ว	จำนวน	1	เครื่อง	อัตราการสูบ	1,620	ลบม./ชม	เวลาการสูบ	23 ชม.
พิกัดที่ดำเนินการ	400202 N		1704780 E						

#### 4. พื้นที่การระบายน้ำ

พื้นที่การระบายน้ำ	2,000	ไร่	ปริมาณน้ำ	27,600	ลบม./วัน				
ปริมาณการสูบสะสม	384,000	ลบม./วัน	ประโยชน์ที่ได้รับ	532	ครัวเรือน	คน			



## ความช่วยเหลือด้านการป้องกันและบรรเทาภาวะวิกฤติน้ำ

### กระทรวงทรัพยากรธรรมชาติและสิ่งแวดล้อม

วันที่ 24 กันยายน 2562

#### จุดสูบน้ำที่ 2 ( หมายเลขเครื่อง 164 )

1. หน่วยงาน ส่วนบริหารจัดการน้ำ สำนักงานทรัพยากรน้ำภาค 5

2. กิจกรรมที่ดำเนินการ ติดตั้งเครื่องสูบน้ำสูบน้ำระบายน้ำท่วมขัง บ้านฝั่ง หมู่ที่ 4 ,14 บ้านมะยาง ม.5,16 บ้านปลาขาว ม.2,11 และบ้านเพียรมาตร ม.3 ตั้งแต่วันที่ 9 กันยายน 2562

#### 3. พื้นที่ดำเนินการ

บ้าน	ฝั่ง	หมู่ที่	14	ตำบล	หนองแค	อำเภอ	ราชไศล	จังหวัด	ศรีสะเกษ
เครื่องสูบน้ำขนาด	12 นิ้ว	จำนวน	1	เครื่อง	อัตราการสูบ	1,620	ลบม./ชม	เวลาการสูบ	23 ชม.
พิกัดที่ดำเนินการ	400202 N		1704780 E						

#### 4. พื้นที่การระบายน้ำ

	2,000	ไร่	ปริมาณน้ำ	27,600	ลบม./วัน				
ปริมาณการสูบสะสม	384,000	ลบม./วัน	ประโยชน์ที่ได้รับ	532	ครัวเรือน	คน			



ความช่วยเหลือด้านการป้องกันและบรรเทาภาวะวิกฤติน้ำ  
กระทรวงทรัพยากรธรรมชาติและสิ่งแวดล้อม  
วันที่ ๒๕ กันยายน ๒๕๖๒

๑. กรมทรัพยากรน้ำ สำนักงาน ทรัพยากรน้ำภาค ๕
๒. กิจกรรมที่ดำเนินการ แจกน้ำ ๖,๐๐๐ ลิตร ที่บ้านทัพไทย ต.แจระแม อ.เมือง  
จ.อุบลราชธานี





ความช่วยเหลือด้านการป้องกันและบรรเทาภาวะวิกฤติน้ำ  
 กระทรวงทรัพยากรธรรมชาติและสิ่งแวดล้อม  
 วันที่ ๒๕ กันยายน ๒๕๖๒

๑. กรมทรัพยากรน้ำ สำนักงาน ทรัพยากรน้ำภาค ๑๑
๒. กิจกรรมที่ดำเนินการ ร่วมฟื้นฟู ทำความสะอาด โรงเรียนหนองกิ้งเพล  
 ต.หนองกิ้งเพล อ.วารินชำราบ จ.อุบลราชธานี



จึงเรียนมาเพื่อโปรดทราบ

นายสุวัฒน์ เปี่ยมปัจจัย  
 อธิบดีกรมทรัพยากรน้ำ