



รายงานการเฝ้าระวังติดตามสถานการณ์น้ำและความช่วยเหลือ กระทรวงทรัพยากรธรรมชาติและสิ่งแวดล้อม



ศูนย์ป้องกันวิกฤติน้ำ กรมทรัพยากรน้ำ กระทรวงทรัพยากรธรรมชาติและสิ่งแวดล้อม

โทรศัพท์ ๐ ๒๒๗๑ ๖๐๐๐ ต่อ ๖๔๔๕ โทรสาร ๐ ๒๒๗๘ ๖๖๒๙ <http://www.dwr.go.th> ID Line : mekhalawoc Email : mekhala@dwr.mail.go.th

รายงานฉบับที่ ๙๐/๒๕๖๒

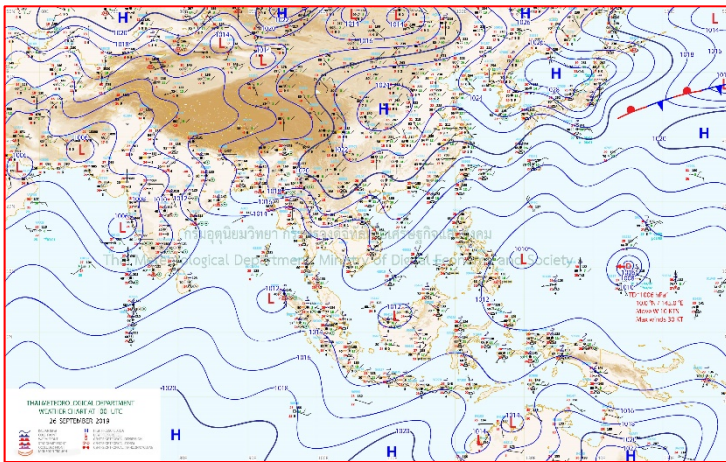
เวลา ๑๕.๐๐ น.

วันที่ ๒๖ กันยายน ๒๕๖๒

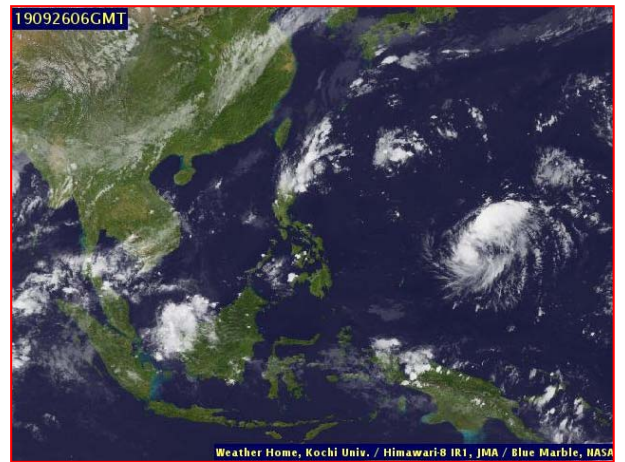
เรียน รมว.ทส. เลขาธิการ รมว.ทส. ที่ปรึกษา รมว.ทส. ปกท.ทส. รอง ปกท.ทส. อทน. รอง อทน. และหน่วยงานที่เกี่ยวข้อง

๑. สถานะอากาศ เวลา ๑๒.๐๐ น. (กรมอุตุนิยมวิทยา)

พยากรณ์อากาศ ๒๔ ชั่วโมงข้างหน้า บริเวณภาคเหนือ ภาคตะวันออกเฉียงเหนือ ภาคกลาง ภาคตะวันออก รวมทั้งกรุงเทพมหานครและปริมณฑลมีฝนลดลง โดยอุณหภูมิจะลดลงอีก ๑-๒ องศาเซลเซียส กับมีลมแรงในภาคเหนือ และภาคตะวันออกเฉียงเหนือ ส่วนภาคใต้ฝั่งตะวันออกมีฝนตกหนักบางแห่งในระยะนี้ ขอให้ประชาชนบริเวณภาคใต้ระวังอันตรายจากฝนตกหนักไว้ด้วย

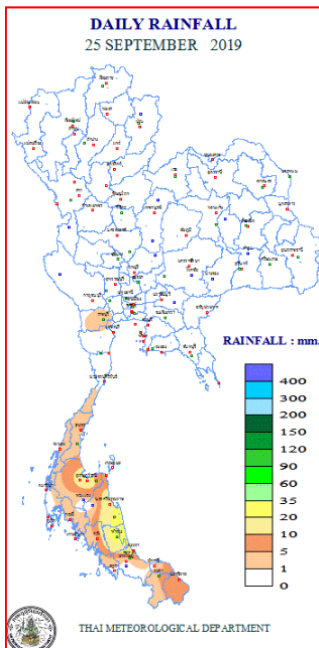


แผนที่อากาศ วันที่ ๒๖ ก.ย. ๒๕๖๒ เวลา ๐๗.๐๐ น.



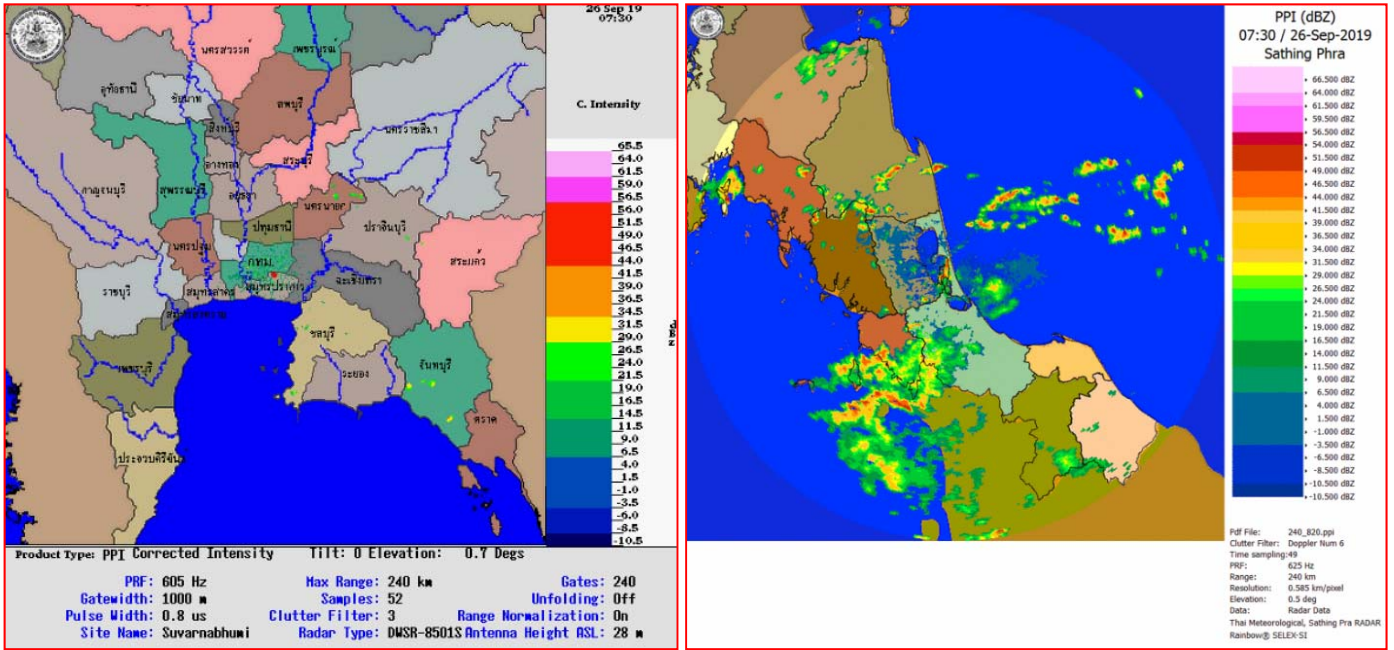
ภาพถ่ายดาวเทียม วันที่ ๒๖ ก.ย. ๒๕๖๒ เวลา ๑๓.๐๐ น.

๒. ปริมาณฝนสะสม ณ เวลา ๐๗.๐๐ น. (เมื่อวาน) - ๐๗.๐๐ น. (วันนี้) (กรมอุตุนิยมวิทยา)



| จุดตรวจวัด | ปริมาณฝน (มม.) |
|------------------------|----------------|
| จ.พัทลุง (สภข.) | ๒๗.๗ |
| จ.นครศรีธรรมราช (สภข.) | ๒๐.๐ |
| จ.สุราษฎร์ธานี | ๑๘.๐ |
| จ.สงขลา | ๑๕.๕ |
| จ.นราธิวาส | ๙.๒ |
| จ.ชุมพร | ๕.๙ |
| จ.ตรัง | ๔.๕ |

๓.เรดาร์ตรวจอากาศ ณ วันที่ ๒๖ กันยายน ๒๕๖๒ (กรมอุตุนิยมวิทยา)



สถานีสุวรรณภูมิ เวลา ๑๔.๓๐ น.

สถานีสีติงพระ จ.สงขลา เวลา ๑๔.๓๐ น.

จากเรดาร์ตรวจอากาศจะพบว่ามีกลุ่มเมฆฝนกระจายบริเวณภาคกลาง ภาคตะวันออก และภาคใต้ของประเทศไทย

๔.สถานการณ์น้ำในแหล่งเก็บกักน้ำ ณ วันที่ ๒๖ กันยายน ๒๕๖๒ (กรมชลประทาน กรมทรัพยากรน้ำ และสททช.)

๔.๑ สภาพน้ำในอ่างเก็บน้ำขนาดใหญ่ปริมาตรน้ำในอ่างฯ ๔๗,๕๓๙ ล้านลบ.ม.คิดเป็นร้อยละ ๖๗ (ปริมาตรน้ำใช้การได้ ๒๓,๙๙๗ ล้าน ลบ.ม. คิดเป็นร้อยละ ๕๑) ปริมาตรน้ำในอ่างฯ เทียบกับปี ๒๕๖๑ (๕๕,๗๖๐ ล้าน ลบ.ม. คิดเป็นร้อยละ ๗๙) น้อยกว่าปี ๒๕๖๑ จำนวน ๘,๒๒๐ ล้าน ลบ.ม. ปริมาณน้ำไหลลงอ่างฯ จำนวน ๑๕๕.๘๘ ล้าน ลบ.ม. ปริมาณน้ำระบายจำนวน ๑๐๓.๔๘ ล้าน ลบ.ม. สามารถรับน้ำได้อีก ๒๓,๓๘๗ ล้าน ลบ.ม.

| อ่างเก็บน้ำ | ปริมาตรน้ำในอ่าง | | ปริมาตรน้ำใช้การได้ | | ปริมาตรน้ำไหลลงอ่าง | | ปริมาตรน้ำระบาย | | ปริมาตรน้ำรับได้อีก (ล้าน ม. ^๓) (ความจุที่ รนส.- ปริมาตรน้ำปัจจุบัน) |
|--------------------|---------------------------------|--------------|---------------------------------|-------------|--------------------------------|----------------------------------|--------------------------------|----------------------------------|--|
| | ปริมาตร (ล้าน ม. ^๓) | % น้ำเก็บกัก | ปริมาตร (ล้าน ม. ^๓) | % น้ำใช้การ | วันนี้ (ล้าน ม. ^๓) | เมื่อวาน (ล้าน ม. ^๓) | วันนี้ (ล้าน ม. ^๓) | เมื่อวาน (ล้าน ม. ^๓) | |
| ๑.ภูมิพล | ๕,๗๖๖ | ๔๓ | ๑,๙๖๖ | ๒๐ | ๒๒.๕๖ | ๒๖.๖๒ | ๒.๐๐ | ๓.๐๐ | ๗,๖๙๖ |
| ๒.สิริกิติ์ | ๕,๔๕๙ | ๕๗ | ๒,๖๐๙ | ๓๙ | ๑๑.๔๘ | ๙.๔๘ | ๘.๘๘ | ๘.๘๔ | ๕,๐๔๙ |
| ๓.จุฬารัตน์ | ๕๑ | ๓๑ | ๑๔ | ๑๑ | ๐.๐ | ๐.๐๙ | ๐.๐๐ | ๐.๐๐ | ๑๓๐ |
| ๔.อุบลรัตน์ | ๖๔๖ | ๒๗ | ๖๕ | ๔ | ๑.๒๓ | ๐.๐๐ | ๐.๓๐ | ๐.๓๐ | ๓,๙๙๔ |
| ๕.ลำปาว | ๑,๗๓๖ | ๘๘ | ๑,๖๓๖ | ๘๗ | ๑.๖๔ | ๔.๐๖ | ๔.๔๔ | ๔.๐๖ | ๗๑๔ |
| ๖.สิรินธร | ๑,๘๙๘ | ๙๗ | ๑,๐๖๗ | ๙๔ | ๑๑.๘๖ | ๑๙.๖๕ | ๓๐.๗๙ | ๓๕.๘๔ | ๖๘ |
| ๗.ป่าสักชลสิทธิ์ | ๔๓๒ | ๔๕ | ๔๒๙ | ๔๕ | ๑.๕๔ | ๑.๕๔ | ๐.๐๙ | ๐.๐๙ | ๕๒๘ |
| ๘.ศรีนครินทร์ | ๑๕,๒๐๙ | ๘๖ | ๔,๙๔๔ | ๖๖ | ๒๙.๑๐ | ๓๒.๗๘ | ๑.๑๙ | ๑.๙๘ | ๓,๕๖๑ |
| ๙.วชิราลงกรณ์ | ๗,๙๙๕ | ๙๐ | ๔,๙๘๓ | ๘๕ | ๒๘.๓๔ | ๒๐.๙๒ | ๒๐.๐๙ | ๒๐.๐๑ | ๓,๐๐๕ |
| ๑๐.ขุนด่านปราการชล | ๑๗๙ | ๘๐ | ๑๗๔ | ๗๙ | ๑.๖๔ | ๒.๑๗ | ๐.๐๕ | ๐.๐๕ | ๔๖ |
| ๑๑.รัชชประภา | ๓,๘๗๔ | ๖๙ | ๒,๕๒๒ | ๕๙ | ๘.๙๖ | ๖.๔๕ | ๗.๑๗ | ๗.๕๔ | ๒,๒๗๐ |
| ๑๒.บางหลวง | ๗๔๘ | ๕๑ | ๔๗๒ | ๔๐ | ๒.๐๖ | ๑.๙๘ | ๓.๐๖ | ๒.๙๙ | ๘๔๒ |

๔.๒ อ่างเก็บน้ำขนาดกลาง ๓๕๐ แห่ง มีปริมาณน้ำ ๓,๔๖๓ ล้าน ลบ.ม. (๖๓%) ปริมาณน้ำใช้การ ๓,๑๔๐ ล้าน ลบ.ม. (๖๓%)

๔.๓ แหล่งน้ำธรรมชาติขนาดใหญ่ ๖ แห่ง มีปริมาณน้ำรวม ๓๔๐.๑๗ ล้าน ลบ.ม. (๖๖%)

๔.๔ แหล่งน้ำธรรมชาติขนาดเล็ก ๑๔๑,๐๒๒ แห่ง มีปริมาณน้ำรวม ๒,๒๘๙ ล้าน ลบ.ม.

๕.สถานการณ์น้ำในประเทศ ณ วันที่ ๒๓ - ๒๖ กันยายน ๒๕๖๒(กรมชลประทาน)

| สถานี | แม่น้ำ | อำเภอ | จังหวัด | ระดับตลิ่ง (ม.รทก.) | ระดับน้ำ (ม.รทก.) | | | | แนวโน้ม | เปรียบเทียบระดับตลิ่ง |
|-------|-------------|-------------|---------------|---------------------|-------------------|---------|---------|----------|-----------|-----------------------|
| | | | | | จันทร์ | อังคาร | พุธ | พฤหัสบดี | | |
| | | | | | ๒๓ ก.ย. | ๒๔ ก.ย. | ๒๕ ก.ย. | ๒๖ ก.ย. | | |
| P.๑ | ปิง | เมือง | เชียงใหม่ | ๓.๗๐ | ๑.๔๓ | ๑.๓๔ | ๑.๒๗ | ๑.๒๓ | ลดลง | -๒.๔๗ |
| W.๑C | วัง | เมือง | ลำปาง | ๕.๒๐ | -๐.๓๐ | -๐.๔๗ | -๐.๔๘ | -๐.๔๘ | ทรงตัว | -๕.๖๘ |
| Y.๑๖ | ยม | บางระกำ | พิษณุโลก | ๗.๓๐ | ๕.๗๓ | ๕.๗๙ | ๕.๖๒ | ๕.๕๐ | ลดลง | -๑.๘๐ |
| N.๗A | น่าน | เมือง | พิจิตร | ๙.๘๗ | ๒.๙๕ | ๒.๖๗ | ๒.๖๒ | ๒.๓๒ | ลดลง | -๗.๕๕ |
| C.๒ | เจ้าพระยา | เมือง | นครสวรรค์ | ๒๖.๒๐ | ๒๐.๒๔ | ๒๐.๓๘ | ๒๐.๔๒ | ๒๐.๓๕ | เพิ่มขึ้น | -๕.๘๕ |
| C.๑๓ | เจ้าพระยา | สรรพยา | ชัยนาท | ๑๖.๓๔ | ๙.๗๓ | ๙.๖๙ | ๙.๗๓ | ๙.๗๓ | ทรงตัว | -๖.๖๑ |
| M.๖A | มูล | สตึก | บุรีรัมย์ | ๖.๐๐ | ๑.๕๔ | ๑.๖๕ | ๑.๙๖ | ๒.๒๖ | เพิ่มขึ้น | -๓.๗๔ |
| M.๗ | มูล | เมือง | อุบลราชธานี | ๗.๐๐ | ๙.๗๑ | ๙.๕๕ | ๙.๓๘ | ๙.๒๐ | ลดลง | ๒.๒๐ |
| M.๑๙๑ | ลำตะคอง | เมือง | นครราชสีมา | ๓.๐๐ | ๑.๑๐ | ๑.๐๗ | ๑.๐๑ | ๐.๙๒ | ลดลง | -๒.๐๘ |
| M.๖๙ | ลำเซบก | ตระการพืชผล | อุบลราชธานี | ๗.๓๐ | ๘.๒๖ | ๘.๐๐ | ๗.๗๐ | ๗.๔๐ | ลดลง | ๐.๑๐ |
| X.๖๔ | คลองท่าแซะ | ท่าแซะ | ชุมพร | ๑๗.๑๓ | ๑๐.๙๗ | ๑๐.๒๕ | ๘.๙๒ | ๙.๒๓ | ลดลง | -๗.๙๐ |
| X.๑๔๙ | คลองกลาย | นบพิตำ | นครศรีธรรมราช | ๓๓.๙๖ | ๒๘.๒๘ | ๒๘.๒๗ | ๒๘.๓๒ | ๒๘.๓๔ | เพิ่มขึ้น | -๕.๖๒ |
| X.๒๗๔ | แม่น้ำโก-ลก | แว้ง | นราธิวาส | ๒๔.๑๘ | ๑๘.๗๓ | ๑๘.๗๘ | ๑๘.๗๓ | ๑๘.๗๒ | ลดลง | -๕.๔๖ |
| X.๓๓A | แม่น้ำตาปี | พระแสง | สุราษฎร์ธานี | ๑๑.๗๐ | ๖.๓๘ | ๖.๕๘ | ๖.๕๙ | ๖.๕๒ | ลดลง | -๕.๑๘ |

*** ยังไม่ได้รับรายงาน

สถานการณ์น้ำในพื้นที่ลุ่มน้ำโขง ณ วันที่ ๒๖ กันยายน ๒๕๖๒ (Mekong River Commission (MRC))

| สถานี | ระดับอ้างอิง (ม.รทก.) | ระดับตลิ่ง (ม.) | ระดับน้ำ (ม.) | | | | | เปรียบเทียบระดับตลิ่ง (ม.) | ผลต่างของระดับน้ำ (ม.) | | แนวโน้ม |
|--------------------------|-----------------------|-----------------|---------------|---------|---------|---------|---------|----------------------------|------------------------|---------------|---------|
| | | | ๒๒ ก.ย. | ๒๓ ก.ย. | ๒๔ ก.ย. | ๒๕ ก.ย. | ๒๖ ก.ย. | | ๓ วันย้อนหลัง | ๕ วันย้อนหลัง | |
| อ.เชียงแสน จ.เชียงราย | ๓๕๗.๑๑๐ | ๑๒.๘๐ | ๒.๑๘ | ๒.๑๖ | ๒.๕๐ | ๒.๖๕ | ๒.๖๐ | -๑๐.๒๐ | ๐.๑๐ | ๐.๔๒ | ลดลง |
| อ.เชียงคาน จ.เลย | ๑๙๔.๑๑๘ | ๑๖.๐๐ | ๖.๐๘ | ๖.๐๑ | ๕.๗๑ | ๕.๕๒ | ๕.๕๑ | -๑๐.๔๙ | -๐.๒๐ | -๐.๕๗ | ลดลง |
| อ.เมือง จ.หนองคาย | ๑๕๓.๖๘๘ | ๑๒.๒๐ | ๓.๑๗ | ๓.๐๖ | ๓.๐๐ | ๒.๘๒ | ๒.๕๓ | -๙.๖๗ | -๐.๔๗ | -๐.๖๔ | ลดลง |
| อ.เมือง จ.นครพนม | ๑๓๒.๖๘๐ | ๑๒.๐๐ | ๔.๖๐ | ๔.๓๒ | ๓.๙๕ | ๓.๖๔ | ๓.๔๓ | -๘.๕๗ | -๐.๕๒ | -๑.๑๗ | ลดลง |
| อ.เมือง จ.มุกดาหาร | ๑๒๔.๒๑๙ | ๑๒.๕๐ | ๕.๐๖ | ๔.๗๙ | ๔.๔๘ | ๔.๑๖ | ๓.๘๘ | -๘.๖๒ | -๐.๖๐ | -๑.๑๘ | ลดลง |
| อ.โขงเจียม จ.อุบลราชธานี | ๘๙.๐๓๐ | ๑๔.๕๐ | ๘.๗๘ | ๘.๓๗ | ๗.๙๗ | ๗.๕๖ | ๗.๑๓ | -๗.๓๗ | -๐.๘๔ | -๑.๖๕ | ลดลง |

*** ไม่มีสถานการณ์

๖.สถานการณ์เตือนภัย Early Warning ณ วันที่ ๒๖ กันยายน ๒๕๖๒ (กรมทรัพยากรน้ำ)

[เวลา ๐๘.๐๐ น. - ๑๕.๐๐ น. (วันนี้)]

| การแจ้งเตือน | สถานี | การแจ้งเตือน |
|--------------------------|-------|--------------|
| เตือนสีแดง (อพยพ) | - | - |
| เตือนสีเหลือง (เตือนภัย) | - | - |
| เตือนสีเขียว (เฝ้าระวัง) | - | - |

***ไม่มีสถานการณ์

***คาดการณ์พื้นที่เสี่ยงภัยน้ำหลากดินถล่ม ๒๔ ชม. (ไม่พบพื้นที่เสี่ยง)

๗.สถานการณ์ธรณีพิบัติภัย ณ วันที่ ๒๖ กันยายน ๒๕๖๒ (กรมทรัพยากรธรณี)

เนื่องจากในพื้นที่เสี่ยงภัยดินถล่ม มีปริมาณน้ำฝนไม่ถึงเกณฑ์การเฝ้าระวัง ประกอบกับบางพื้นที่ไม่มีฝนตก จึงไม่มีพื้นที่ติดตามสถานการณ์พิบัติภัยดินถล่มและน้ำป่าไหลหลาก

๘.เหตุการณ์วิกฤตน้ำปัจจุบัน ณ วันที่ ๒๖ กันยายน ๒๕๖๒ [เวลา ๐๘.๐๐ น. - ๑๕.๐๐ น. (วันนี้)]

- ไม่มีสถานการณ์

๙.สถานการณ์ภาวะน้ำท่วม และสถานการณ์ฝนแล้ง/ฝนทิ้งช่วง ณ วันที่ ๒๖ กันยายน ๒๕๖๒

(กรมป้องกันและบรรเทาสาธารณภัย)

น้ำไหลหลาก ดินสไลด์ และวาตภัย

จากอิทธิพลพายุโซนร้อน “โพดุล” และอิทธิพลพายุโซนร้อน “คาจิกิ” ประกอบกับมรสุมตะวันตกเฉียงใต้พัดปกคลุมทะเลอันดามัน ภาคใต้ และอ่าวไทยมีกำลังแรง ตั้งแต่วันที่ ๒๙ ส.ค. ๖๒ – ปัจจุบัน ทำให้เกิดน้ำท่วมฉับพลัน น้ำป่าไหลหลาก ดินสไลด์ ในพื้นที่ ๓๒ จังหวัด (ภาคเหนือ ๑๐ จังหวัด แพร่ เชียงใหม่ เพชรบูรณ์ น่าน อุตรดิตถ์ พิษณุโลก พิจิตร แม่ฮ่องสอน ลำปาง สุโขทัย ภาคตะวันออกเฉียงเหนือ ๑๖ จังหวัด นครพนม ร้อยเอ็ด อุบลราชธานี อำนาจเจริญ มหาสารคาม ขอนแก่น หนองบัวลำภู ยโสธร กาฬสินธุ์ มุกดาหาร ชัยภูมิ สุรินทร์ อุตรธานี เลย ศรีสะเกษ สกลนคร ภาคตะวันออกเฉียง ๓ จังหวัด ปราจีนบุรี ตราด สระแก้ว ภาคใต้ ๓ จังหวัด กระบี่ ระนอง ชุมพร) ๑๘๔ อำเภอ ๙๗๖ ตำบล ๗,๑๗๕ หมู่บ้าน ๕ เขตเทศบาล ๑๑ ชุมชน บ้านเรือนประชาชนได้รับผลกระทบ ๔๑๙,๙๘๘ ครัวเรือน บ้านเรือนประชาชนได้รับความเสียหาย ๔,๙๔๓ หลัง มีผู้เสียชีวิต ๓๕ ราย (ยโสธร ๙ ราย ร้อยเอ็ด ๖ ราย อำนาจเจริญ ๕ ราย ขอนแก่น ๓ ราย อุบลราชธานี ๓ ราย ศรีสะเกษ ๓ ราย พิจิตร ๒ ราย พิษณุโลก ๑ ราย มุกดาหาร ๑ ราย สกลนคร ๑ ราย น่าน ๑ ราย) ผู้บาดเจ็บ ๑ ราย (ชัยภูมิ)

ประกาศเขตการให้ความช่วยเหลือผู้ประสบภัยพิบัติกรณีฉุกเฉินแล้ว ๒๓ จังหวัด ได้แก่ จ.เชียงใหม่ จ.แม่ฮ่องสอน จ.แพร่ จ.น่าน จ.เพชรบูรณ์ จ.สุโขทัย จ.พิษณุโลก จ.พิจิตร จ.มหาสารคาม จ.อุตรธานี จ.ขอนแก่น จ.อำนาจเจริญ จ.ร้อยเอ็ด จ.ยโสธร จ.มุกดาหาร จ.ศรีสะเกษ จ.สกลนคร จ.อุบลราชธานี จ.หนองบัวลำภู จ.กาฬสินธุ์ จ.ตราด จ.ระนอง จ.ชุมพร

ประกาศเป็นเขตพื้นที่ประสบสาธารณภัยแล้ว ๓๑ จังหวัด ได้แก่ จ.เชียงใหม่ จ.แพร่ จ.น่าน จ.แม่ฮ่องสอน จ.ลำปาง จ.อุตรดิตถ์ จ.เพชรบูรณ์ จ.พิษณุโลก จ.สุโขทัย จ.พิจิตร จ.อุบลราชธานี จ.ขอนแก่น จ.หนองบัวลำภู จ.อุตรธานี จ.อำนาจเจริญ จ.นครพนม จ.ร้อยเอ็ด จ.ยโสธร จ.กาฬสินธุ์ จ.มุกดาหาร จ.ชัยภูมิ จ.ศรีสะเกษ จ.สกลนคร จ.มหาสารคาม จ.สุรินทร์ จ.ตราด จ.สระแก้ว จ.ระนอง จ.กระบี่ จ.ปราจีนบุรี จ.เลย

ปัจจุบันยังคงมีสถานการณ์ในพื้นที่ ๔ จังหวัด (อุบลราชธานี ยโสธร ร้อยเอ็ด ศรีสะเกษ) มีผู้อพยพ ๓ จังหวัด (อุบลราชธานี ศรีสะเกษ ยโสธร) รวม ๔๔ จุด ๑๗,๖๓๑ คน ได้แก่ จ.อุบลราชธานี ๔๐ จุด ๑๗,๔๕๗ คน จ.ศรีสะเกษ ๓ จุด ๑๖๐ คน จ.ยโสธร ๑ จุด ๑๔ คน

๑๐.การคาดหมายลักษณะอากาศ ๗ วันข้างหน้า (ระหว่างวันที่ ๒๖ กันยายน - ๒ ตุลาคม ๒๕๖๒)

ในช่วงวันที่ ๒๖ - ๒๙ ก.ย. ๖๒ บริเวณภาคเหนือ ภาคตะวันออกเฉียงเหนือ ภาคกลาง รวมทั้งกรุงเทพมหานครและปริมณฑล และภาคตะวันออกจะมีฝนลดลง โดยจะมีอากาศเย็นในตอนเช้า อุณหภูมิลดลง ๒-๔ องศาเซลเซียสในภาคเหนือตอนบน และภาคตะวันออกเฉียงเหนือตอนบน ส่วนภาคใต้จะมีฝนตกหนักบางแห่ง

ในช่วงวันที่ ๓๐ ก.ย. - ๒ ต.ค. ๖๒ บริเวณประเทศไทยตอนบนมีอุณหภูมิสูงขึ้น โดยมีฝนฟ้าคะนองบางแห่ง

๑๑.การช่วยเหลือเพื่อบรรเทาภาวะวิกฤติน้ำ “พายุโซนร้อนโพดุลและพายุโซนร้อนคาลกิณี” วันที่ ๒๖ กันยายน ๒๕๖๒

| หน่วยงาน | กิจกรรม | หมายเหตุ |
|---|--|----------|
| กรมทรัพยากรน้ำ | <p>๑. แจกน้ำสะอาดที่ชุมชนกุดปลาขาว ๑๔๕ ครัวเรือน ๕๖๐ คน รวม ๗,๐๐๐ ลิตร</p> <p>๒. แจกจ่ายน้ำสะอาดในพื้นที่ประสบภัย จ.อุบลราชธานี รวมสะสม ๘๓๒,๐๐๐ ลิตร</p> <p>๓. สนับสนุนภารกิจช่วยเหลือประชาชน เจ้าหน้าที่ ๑๕ คน รถบรรทุกน้ำ ๒ คัน รถกระบะ ๒ คัน</p> <p>๔. สนับสนุนรถบรรทุกน้ำทำความสะอาดพื้นฟูหลังน้ำลด ณ โรงเรียนบ้านหนองกิงเพล อ.วารินชำราบ จ.อุบลราชธานี</p> <p>๕. สนับสนุนเครื่องสูบน้ำ</p> <p>- ขนาด ๘ นิ้ว จำนวน ๑ เครื่อง สูบพร่องน้ำเตรียมรองรับปริมาณน้ำหลากจากชุมชนเมือง ต.บ้านเป็ด อ.เมือง จ.ขอนแก่น</p> <p>- ขนาด ๓๐ นิ้ว จำนวน ๑ เครื่อง เพื่อเฝ้าระวังสถานการณ์รอสับสนุนการสูบน้ำออกจากสนามบิน จ.อุบลราชธานี</p> | |
| กรมทรัพยากรน้ำบาดาล | <p>๑. พื้นฟู/ขนย้ายวัสดุอุปกรณ์/ทำความสะอาด/เก็บกวาดขยะในพื้นที่ โรงเรียนบ้านหนองกิงเพล ต.หนองกิงเพล อ.วารินชำราบ จ.อุบลราชธานี</p> <p>๒. สนับสนุนภารกิจช่วยเหลือประชาชน เจ้าหน้าที่ ๔ คน รถบรรทุก ๖ ล้อ ๑ คัน</p> | |
| กรมอุทยานแห่งชาติ สัตว์ป่า และพันธุ์พืช | <p>๑. สนับสนุนภารกิจช่วยเหลือประชาชน เจ้าหน้าที่ ๒๔ คน รถบรรทุกน้ำ ๒ คัน รถดั้มหกล้อ ๑ คัน</p> <p>๒. กำลั้งพลสำรอง ๘๗ คน</p> | |
| กรมป่าไม้ | <p>๑. ทำความสะอาดหลังน้ำลด ณ โรงเรียนบ้านหนองกิงเพล ต.หนองกิงเพล อ.วารินชำราบ และบรรจุถุงยังชีพ ณ อาคารป้องกันและบรรเทาสาธารณภัยเทศบาลเมืองวารินชำราบ จ.อุบลราชธานี</p> <p>๒. ออกช่วยเหลือนำรถบรรทุกรับส่งนักเรียน และทำแนวกระสอบทรายมาปิดกั้นน้ำในหมู่ที่ ๖ บ้านท่าศาลา ต.โคกปี่ฆ้อง อ.เมือง จ.สระแก้ว</p> <p>๓. บรรจุถุงยังชีพ ที่ศาลากลางจังหวัดอุบลราชธานี</p> <p>๔. เฝ้าระวังระดับน้ำ แม่น้ำป่าสัก และแม่น้ำเจ้าพระยา ที่ จ.อ่างทอง จ.สิงห์บุรี จ.พระนครศรีอยุธยา</p> <p>๕. สนับสนุนภารกิจช่วยเหลือประชาชน เจ้าหน้าที่ ๒๔ คน รถกระบะ ๓ คัน</p> | |
| กรมทรัพยากรทางทะเลและชายฝั่ง | ๑. สนับสนุนภารกิจช่วยเหลือประชาชน เจ้าหน้าที่ ๑๘ คน เรือ ๒ ลำ | |
| สำนักงานทรัพยากรธรรมชาติและสิ่งแวดล้อม | ๑. สนับสนุนภารกิจช่วยเหลือประชาชน เจ้าหน้าที่ ๑๐ คน รถกระบะ ๒ คัน | |

ความช่วยเหลือด้านการป้องกันและบรรเทาภาวะวิกฤติน้ำ
กระทรวงทรัพยากรธรรมชาติและสิ่งแวดล้อม
วันที่ ๒๕ กันยายน ๒๕๖๒

๑. กรมทรัพยากรน้ำบาดาล สำนักงาน เขต ๑๑
๒. กิจกรรมที่ดำเนินการ ร่วมฟื้นฟู ทำความสะอาด ขนย้ายวัสดุ อุปกรณ์ หลังถูกน้ำท่วมขัง ณ โรงเรียนบ้านหนองกินเพล ต.หนองกินเพล อ.วาริชภูมิ จ.อุบลราชธานี



ความช่วยเหลือด้านการป้องกันและบรรเทาภาวะวิกฤติน้ำ
 กระทรวงทรัพยากรธรรมชาติและสิ่งแวดล้อม
 วันที่ ๒๕ กันยายน ๒๕๖๒

๑. กรมทรัพยากรน้ำ สำนักงาน ทรัพยากรน้ำภาค ๑๑
๒. กิจกรรมที่ดำเนินการ ร่วมแจกจ่ายน้ำผู้ประสบภัยน้ำท่วมในเขตจังหวัดอุบลราชธานี ๗,๐๐๐ ลิตร ณ ชุมชนกุดปลาขาว
๓. ประโยชน์ที่ได้รับ ๑๔๕ ครั้วเรือน ๕๖๐ คน



จึงเรียนมาเพื่อโปรดทราบ

นายสุวัฒน์ เปี่ยมปัจจัย
 อธิบดีกรมทรัพยากรน้ำ