



# รายงานสถานการณ์น้ำ ศูนย์ป้องกันวิกฤติน้ำ กรมทรัพยากรน้ำ วันศุกร์ ที่ ๒๗ กันยายน ๒๕๖๒

**สภาวะอากาศ** ประเทศไทยบริเวณภาคเหนือ ภาคตะวันออกเฉียงเหนือ ภาคกลาง ภาคตะวันออก รวมทั้งกรุงเทพมหานครและปริมณฑลมีฝนลดลง โดยอุณหภูมิจะลดลงอีก ๑-๒ องศาเซลเซียส กับมีลมแรงในภาคเหนือ และภาคตะวันออกเฉียงเหนือ ส่วนภาคใต้ฝั่งตะวันออกมีฝนตกหนักบางแห่งในระยะนี้ ขอให้ประชาชนบริเวณภาคใต้ระวังอันตรายจากฝนตกหนักไว้ด้วย



## สถานการณ์น้ำ

**กรมอุตุนิยมวิทยา** เผยภาคเหนือ ภาคอีสาน กทม.ฝนน้อย เตือน ๖ จังหวัด ใต้ ระวังฝนถล่ม

**ปราจีนบุรี** ปภ.เร่งช่วยน้ำป่าไหลหลากที่ปราจีนฯ - สระแก้ว

**ปราจีนบุรี** น้ำท่วมชุมชนตลาดเก่ากบินทร์ยังวิกฤต

**อุบลราชธานี** น้ำท่วมอุบล น้ำมุลดต่อเนื่อง ทหารเตรียมฟื้นฟูบ้านประชาชนที่เสียหาย (หมายเหตุ ข้อมูลข่าวจาก เดลินิวส์/ไอ เอ็น เอ็น/ไทยรัฐออนไลน์)

## สถานการณ์น้ำต่างประเทศ

## สถานการณ์น้ำ

**ระดับน้ำในแม่น้ำโขง** : MRC: Mekong River Commission ณ วันที่ ๒๖ กันยายน ๒๕๖๒

สถานี	ระดับตลิ่ง	ระดับน้ำ ๒๔ ก.ย. ๖๒	ระดับน้ำ ๒๕ ก.ย. ๖๒	+สูงกว่าตลิ่ง -ต่ำกว่าตลิ่ง	แนวโน้ม
อ.เชียงแสน จ.เชียงราย	๑๒.๘๐	๒.๕๐	๒.๖๕	-๑๐.๑๕	เพิ่มขึ้น
อ.เชียงคาน จ.เลย	๑๖.๐๐	๕.๗๑	๕.๕๒	-๑๐.๔๘	ลดลง
อ.เมือง จ.หนองคาย	๑๒.๒๐	๓.๐๐	๒.๘๒	-๙.๓๘	ลดลง
อ.เมือง จ.นครพนม	๑๒.๐๐	๓.๙๕	๓.๖๔	-๘.๓๖	ลดลง
อ.เมือง จ.มุกดาหาร	๑๒.๕๐	๔.๔๘	๔.๑๖	-๘.๓๔	ลดลง
อ.โขงเจียม จ.อุบลราชธานี	๑๔.๕๐	๗.๙๗	๗.๕๖	-๖.๙๔	ลดลง

หมายเหตุ : ระดับ (รสม.) ข้อมูลจาก <http://www.dwr.go.th>

**ระดับน้ำ-ลุ่มน้ำเสถียรสงขลา** ลุ่มน้ำทะเลสาบสงขลา ปัจจุบันสถานการณ์น้ำในลำน้ำโดยทั่วไปอยู่ในภาวะปกติ(ระดับน้ำต่ำกว่าระดับตลิ่งต่ำสุด) สถานการณ์น้ำในลำน้ำส่วนใหญ่มีแนวโน้มลดลงเพิ่มขึ้น (ข้อมูลวันที่ ๒๖ ก.ย. ๒๕๖๒ ที่มากรมชลประทาน) สถานีคลองลำ อ.ศรีนครินทร์ จ.พัทลุง สถานีคลองนุ้ย อ.เมือง จ.พัทลุง สถานีคลองหะ อ.หาดใหญ่ จ.สงขลา สถานีคลองอู่ตะเภา อ.สะเดา จ.สงขลา สถานีคลองอู่ตะเภา อ.คลองหอยโข่ง จ.สงขลา สถานีคลองอู่ตะเภา อ.หาดใหญ่ จ.สงขลา วัดปริมาณน้ำได้ ๒๐.๘๒ ๖.๙๖ ๔.๑๔ ๖.๗๖ ๒.๖๔ ๐.๒๕ เมตร

สถานีตรวจวัดระดับน้ำ (CCTV) ณ วันที่ ๒๖ กันยายน ๒๕๖๒ การตรวจวัดระดับน้ำจากกล้อง (CCTV) ระดับน้ำส่วนใหญ่ อยู่ในเกณฑ์ปกติ

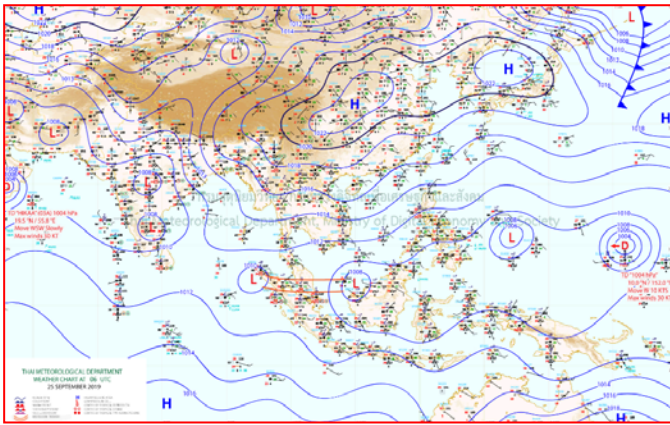
ลำดับที่	จังหวัด	สถานที่ตั้งกล้อง	แม่น้ำ/ลำน้ำ	วิกฤติ น้ำแห้ง	วิกฤติ น้ำท่วม	ระดับน้ำ (ม.รทก.) พ.ศ.2562			สถานการณ์	หมายเหตุ
						ระดับน้อยกว่า	ระดับมากกว่า	พ.ศ. 2562		
						24 ก.ย. 62	25 ก.ย. 62	26 ก.ย. 62		
1	จ.แพร่	สะพานมหาโพธิ์ อ.เมือง	ยม	143.18	152.33	N/A	N/A	N/A	น้ำปกติ	↔
2	จ.สุโขทัย	สะพานศรีสังขนาลัย อ.เมือง	ยม	60.14	71.78	62.90	62.80	N/A	น้ำปกติ	↔
3	จ.สุโขทัย	สะพานพระเมรุมา อ.เมือง	ยม	42.48	48.59	48.50	48.60	48.55	น้ำปกติ	↓
4	จ.พิษณุโลก	สะพานบางระเก็ก อ.บางระเก็ก	ยม	31.73	37.23	34.75	34.50	34.40	น้ำปกติ	↓
5	จ.พิจิตร	สะพานโพทะเล อ.โพทะเล	ยม	22.58	30.63	28.80	28.70	28.70	น้ำปกติ	↔
6	จ.พิษณุโลก	โนนท่าช้าง อ.เมือง	น่าน	37.33	45.04	N/A	N/A	N/A	น้ำปกติ	↔
7	จ.นครสวรรค์	วัดเกษไชโยเหนือ อ.ชุมแสง	น่าน	18.73	25.60	N/A	N/A	N/A	น้ำปกติ	↔
8	จ.นครสวรรค์	บ้านทับกฤช อ.ชุมแสง (ทับกฤชใต้)	น่าน	-	26.16	N/A	N/A	N/A	น้ำปกติ	↔
9	จ.อุตรดิตถ์	สะพานท่าเสา อ.เมือง	น่าน	49.22	56.91	53.80	53.80	53.80	น้ำปกติ	↔
10	จ.น่าน	สะพานนครนันทพัฒนา อ.เมือง	น่าน	192.17	197.73	193.60	193.30	192.30	น้ำปกติ	↔
11	จ.พิจิตร	สะพานเสี้ยวเหนือ อ.พิจิตร	น่าน	18.19	27.23	N/A	N/A	N/A	น้ำปกติ	↔
12	จ.พิษณุโลก	สะพานสุพรรณกัลยา อ.เมือง	น่าน	33.98	44.52	N/A	N/A	N/A	น้ำปกติ	↔
13	จ.อุตรธานี	สถานีวิทยุหลวง อ.เมือง	โขง	-	-	N/A	N/A	N/A	น้ำปกติ	↔
14	จ.เลย	สถานีแม่น้ำเลย อ.เมือง	โขง	-	-	N/A	N/A	N/A	น้ำปกติ	↔
15	จ.เชียงราย	สถานีห้วยฝ้าย อ.แม่สาย	แม่สาย/โขง	395.79	396.50	N/A	N/A	N/A	น้ำปกติ	↔
16	จ.หนองคาย	สวนสวนอุทกหนองคาย อ.เมือง	โขง	157.85	166.70	N/A	N/A	N/A	น้ำปกติ	↔
17	จ.หนองคาย	วัดทุ่งระกู อ.โพนพิสัย	ห้วยหลวง/โขงสีฐาน	150.50	159.43	N/A	N/A	N/A	น้ำปกติ	↔
18	จ.นครพนม	บ้านศาลปากน้ำ อ.ท่าอุเทน	น้ำสงคราม/โขงสีฐาน	133.42	141.02	N/A	N/A	N/A	น้ำปกติ	↔
19	จ.นครราชสีมา	ร.ร.เทศบาล 4 อ.เมือง	ลำตะคอง/มูล	174.60	178.00	177.00	176.90	176.90	น้ำปกติ	↔
20	จ.บุรีรัมย์	สตึก อ.สตึก	มูล	123.13	128.76	126.35	126.35	126.35	น้ำปกติ	↔
21	จ.สิงห์บุรี	เชิงสะพานสิงห์บุรี อ.เมือง	เจ้าพระยา	3.45	11.50	6.40	6.50	6.50	น้ำน้อย	↔
22	จ.อ่างทอง	บ้านยางฉิม อ.โพธิ์ทอง	เจ้าพระยา	-	9.11	6.81	6.61	6.55	น้ำปกติ	↓
23	จ.อ่างทอง	ศาลากลางอ่างทอง อ.เมือง	เจ้าพระยา	-	8.46	3.30	3.40	4.40	น้ำปกติ	↑
24	จ.พมบคหรืออยุธยา	บ้านป้อม อ.พระนครศรีอยุธยา	เจ้าพระยา	-	-	8.80	8.80	9.00	น้ำปกติ	↑
25	จ.พมบคหรืออยุธยา	อ.เสนา	น้อย/เจ้าพระยา	2.00	5.00	2.05	2.10	2.25	น้ำปกติ	↑
26	จ.อุทัยธานี	อุทัยใหม่ อ.เมือง	สะแกกรัง	-	-	16.45	16.60	16.60	น้ำปกติ	↔
27	จ.พมบคหรืออยุธยา	สะพานเบญจคีรี อ.พระนครศรีอยุธยา	เจ้าพระยา	-	-	-1.00	-1.20	0.20	น้ำปกติ	↑
28	จ.ชัยนาท	ปตร.พมบค(วัดทรงสวย) อ.วัดสิงห์	ท่าจีน	-	-	5.70	5.70	5.70	น้ำปกติ	↔
29	จ.สมุทรปราการ	สะพานข้ามแม่น้ำท่าจีน 3 อ.เมือง	ท่าจีน	-5.11	0.57	-0.74	0.06	0.06	น้ำปกติ	↔
30	จ.นครปฐม	สะพานบุญศรีอ.บางขุนอิน อ.สามพราน	ท่าจีน	-5.59	-0.30	0.28	0.48	0.58	น้ำปกติ	↑
31	จ.นครปฐม	สะพานหลวงพ่อบึง อ.นครไชยศรี	ท่าจีน	-3.16	2.21	1.66	1.31	1.31	น้ำปกติ	↔
32	จ.สุพรรณบุรี	สะพานวัดพระรูป อ.เมือง	ท่าจีน	-1.26	2.75	3.1	3.00	2.80	น้ำน้อย	↓
33	จ.สุพรรณบุรี	สะพานข้ามแม่น้ำท่าจีน ทางหลวงชนบท	ท่าจีน	1.55	5.18	N/A	N/A	N/A	น้ำปกติ	↔
34	จ.ชัยนาท	สะพานสามง่าม-ท่าโบสถ์ อ.หันคา	ท่าจีน	10.69	12.83	12.12	12.02	12.02	น้ำปกติ	↔
35	จ.ฉะเชิงเทรา	เชิงสะพานฉะเชิงเทรา อ.เมือง	บางปะกง	-0.01	1.90	N/A	N/A	N/A	น้ำปกติ	↔
36	จ.สิงห์บุรี	ตรงข้ามวัดจันทาราม อ.เมือง	จีนบุรี/ชายฝั่งทะเลตะวันออก	0.20	3.73	N/A	N/A	N/A	น้ำปกติ	↔
37	จ.เพชรบุรี	เทศบาลเมืองเพชรบุรี อ.เมือง	เพชรบุรี	-	3.18	3.10	3.00	3.20	น้ำระดับน้ำท่วม	↑
38	จ.ประจวบคีรีขันธ์	ร.ร.อนุบาลบางสะพาน อ.บางสะพาน	คลองบางสะพาน/ชายฝั่งทะเลตะวันตก	-	3.30	0.40	0.80	0.20	น้ำปกติ	↓
39	จ.สงขลา	สถานีคลองอู่ตะเภาคลองควาย อ.หาดใหญ่	ทะเลสาบสงขลา	-	-	0.45	0.50	0.40	น้ำน้อย	↓
40	จ.พัทลุง	สถานีคลองทะเลใหม่ อ.ตะโหมด	ทะเลสาบสงขลา	-	-	N/A	N/A	N/A	น้ำปกติ	↔
41	จ.พัทลุง	สถานีลำปำ อ.เมือง	ทะเลสาบสงขลา	-	-	-0.60	-0.50	-0.50	น้ำปกติ	↔
42	จ.เชียงราย	อุทกวิทยาเชียงแสน อ.เชียงแสน	-	-	-	N/A	N/A	N/A	น้ำปกติ	↔
43	จ.เลย	สถานีวัดแม่น้ำโขง (MRC) สีเข้ตาม อ.สีเข้ตาม	โขง	-	-	5.70	5.50	5.50	น้ำปกติ	↔
44	จ.อุบลราชธานี	สถานีวัดแม่น้ำโขง (MRC) โขงสีเข้ อ.โขงสีเข้	-	-	-	N/A	N/A	N/A	น้ำปกติ	↔
45	จ.นครสวรรค์	บ้านบางแก้ว อ.บรรพตพิสัย	ปิง-วัง-สะแกกรัง-ป่าสัก	-	-	37.57	37.52	37.37	น้ำปกติ	↓
46	จ.ตาก	บ้านปากหรือห้วยจี่ อ.บ้านตาก	ปิง-วัง-สะแกกรัง-ป่าสัก	-	-	N/A	N/A	N/A	น้ำปกติ	↔
47	จ.เพชรบูรณ์	บ้านจางวาง อ.หล่มสัก	ปิง-วัง-สะแกกรัง-ป่าสัก	-	-	130.60	130.55	130.50	น้ำปกติ	↓
48	จ.สระบุรี	แม่น้ำป่าสักที่ อ.เสาไห้	ปิง-วัง-สะแกกรัง-ป่าสัก	-	-	N/A	N/A	N/A	น้ำปกติ	↔
49	จ.สระบุรี	แม่น้ำป่าสักที่ อ.แก่งคอย	ปิง-วัง-สะแกกรัง-ป่าสัก	-	-	7.03	7.03	6.88	น้ำปกติ	↓

ปริมาณน้ำฝนสูงสุด (มม.)

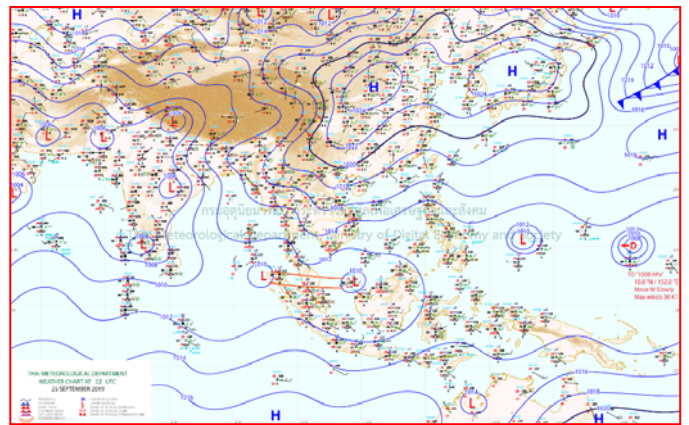
จังหวัด	๒๑ ก.ย. ๖๒	๒๒ ก.ย. ๖๒	๒๓ ก.ย. ๖๒	๒๔ ก.ย. ๖๒	๒๕ ก.ย. ๖๒	รวม
ราชบุรี	๙๐.๔	๑๓๑.๔	๑๑๓.๕	๒๗.๘	๒.๓	๔๖๕.๘
บุรีรัมย์	๖๒.๐	๖๖.๘	๑๗.๔	-	-	๑๓๖.๒
นครราชสีมา	๗๓.๔	๖๕.๔	๕๙.๐	-	-	๑๙๗.๘
กรุงเทพฯ	๗๘.๖	๕๓.๗	๓๔.๔	-	-	๑๖๖.๗
นครราชสีมา	๘๐.๐	๑๓.๔	๕๒.๒	๒๘.๖	๒๔.๘	๑๙๘.๐
กาญจนบุรี	๗๐.๓	๘๕.๐	๓๔.๗	๑.๗	-	๑๙๑.๗
ระยอง	๒๙.๔	๖๒.๙	๑๒.๒	๙๓.๐	๑.๕	๑๙๙.๐
จันทบุรี	๔๔.๙	๕๕.๐	๒๗.๘	-	-	๑๒๗.๗
สระแก้ว	๑๐๐.๔	๙๒.๖	๑๗.๘	-	-	๒๑๐.๘
อุบลราชธานี	๙๕.๖	๕๐.๐	-	-	-	๑๔๕.๖
อุทัยธานี	๖๑.๙	๔๒.๕	๔๕.๓	๑๕.๒	-	๑๖๕.๙
สุราษฎร์ธานี	๑๕.๔	๑๐๔.๐	๒.๘	๔๐.๐	๓๐.๐	๑๙๒.๒
สุพรรณบุรี	๘๐.๐	๔๐.๐	๑๔.๒	๕.๖	-	๑๓๙.๘
นครศรีธรรมราช	๑๕.๒	๕๘.๐	๓๐.๐	๓๔.๖	๓๒.๐	๑๖๙.๘
พัทลุง	๓๒.๐	๗๒.๕	๑๐.๐	๒๗.๖	๒๗.๗	๑๖๙.๘
ปราจีนบุรี	๑๑๗.๒	๓๓.๔	๒๐.๕	๐.๘	-	๑๗๑.๙
สมุทรปราการ	๓๔.๙	๗๕.๒	๒.๘	-	-	๑๑๒.๙
อ่างทอง	๘๕.๖	๖๐.๒	๑๔.๐	-	-	๑๖๐.๘
สุรินทร์	๖๐.๒	๕๐.๘	๐.๖	-	-	๑๑๑.๖
ศรีสะเกษ	๔๐.๐	๓๒.๕	๙.๐	-	-	๘๑.๕
นครสวรรค์	๔๗.๐	๑๓.๐	๕.๕	๑.๕	-	๖๗.๐
นครปฐม	๕๗.๓	๘๕.๒	๓๖.๔	๔.๖	-	๑๘๓.๕
ลพบุรี	๘๘.๗	๑๕.๐	๑๕.๐	-	-	๑๑๘.๗
ชลบุรี	๔๒.๓	๕๖.๖	๒๔.๒	๒๐.๗	-	๑๔๓.๘
ชัยภูมิ	๑๕.๐	๑๐.๐	-	-	-	๒๕.๐
ประจวบคีรีขันธ์	๔๔.๒	๔๑.๗	๑.๘	๒๑.๓	๐.๖	๑๐๙.๖
ตราด	๓๕.๐	๒๙.๐	๐.๙	๓.๑	-	๖๘.๐
พิจิตร	๗๐.๙	๒๕.๕	-	-	-	๙๖.๔
ปัตตานี	๓๗.๔	๗.๔	๖.๘	๒๒.๔	๖.๔	๗๔.๔
นนทบุรี	๗๗.๒	๔๒.๐	๒๕.๗	-	-	๑๔๔.๙



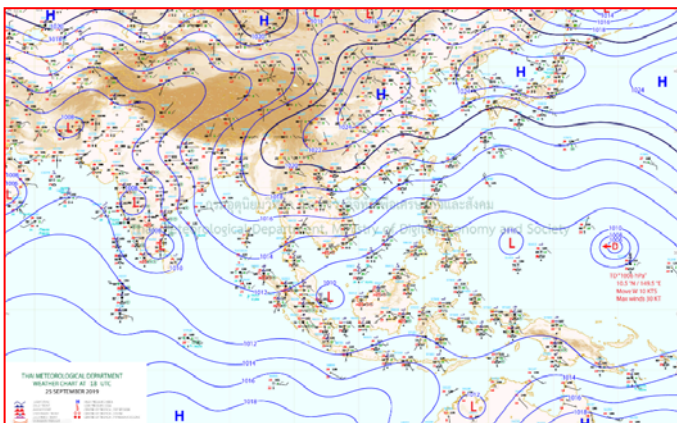
# แผนที่อากาศ



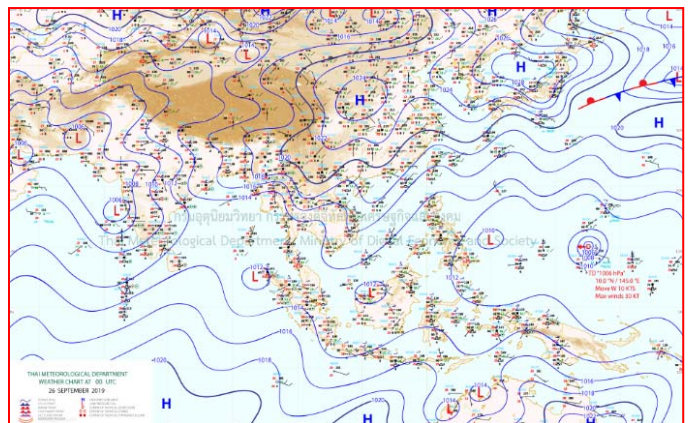
๒๕ ก.ย. ๖๒ เวลา ๐๓:๐๐ น. ๑



๒๕ ก.ย. ๖๒ เวลา ๐๙:๐๐ น. ๒



๒๖ ก.ย. ๖๒ เวลา ๐๑:๐๐ น. ๓



๒๖ ก.ย. ๖๒ เวลา ๐๗:๐๐ น. ๔



## ภาคเหนือ ภาคอีสาน กทม.ฝนน้อย เดือน ๖ จังหวัด ใต้ ระวังฝนถล่ม

ประเทศไทยบริเวณภาคเหนือ ภาคตะวันออกเฉียงเหนือ ภาคกลาง ภาคตะวันออก รวมทั้งกรุงเทพมหานครและปริมณฑลมีฝนลดลง โดยอุณหภูมิลดลงอีก ๑-๒ องศาเซลเซียส กับมีลมแรงในภาคเหนือตอนบน และภาคตะวันออกเฉียงเหนือตอนบน ส่วนภาคใต้ฝั่งตะวันออกมีฝนตกหนักบางแห่ง ในระยะนี้ ขอให้ประชาชนบริเวณภาคใต้ระวังอันตรายจากฝนตกหนักไว้ด้วย

### พยากรณ์อากาศสำหรับประเทศไทยตั้งแต่เวลา ๐๖.๐๐ น. วันนี้ ถึง ๐๖.๐๐ น. วันพรุ่งนี้.

**ภาคเหนือ** มีเมฆบางส่วน กับมีฝนฟ้าคะนอง ร้อยละ ๑๐ ของพื้นที่ และมีลมแรง ส่วนมากบริเวณจังหวัดแม่ฮ่องสอน เชียงใหม่ ตาก และกำแพงเพชร ทางตอนบนของภาค อุณหภูมิลดลง ๑-๒ องศาเซลเซียส อุณหภูมิต่ำสุด ๒๐-๒๕ องศาเซลเซียส อุณหภูมิสูงสุด ๓๒-๓๔ องศาเซลเซียส ลมตะวันออกเฉียงเหนือ ความเร็ว ๑๕-๒๕ กม./ชม.

**ภาคตะวันออกเฉียงเหนือ** มีเมฆบางส่วน กับมีฝนฟ้าคะนอง ร้อยละ ๑๐ ของพื้นที่ และมีลมแรง ส่วนมากบริเวณจังหวัดนครราชสีมา บุรีรัมย์ และสุรินทร์ ทางตอนบนของภาค อุณหภูมิลดลง ๑-๒ องศาเซลเซียส อุณหภูมิต่ำสุด ๒๒-๒๔ องศาเซลเซียส อุณหภูมิสูงสุด ๓๓-๓๔ องศาเซลเซียส ลมตะวันออกเฉียงเหนือ ความเร็ว ๑๕-๓๐ กม./ชม.

**ภาคกลาง** มีเมฆบางส่วน กับมีฝนฟ้าคะนอง ร้อยละ ๑๐ ของพื้นที่ ส่วนมากบริเวณจังหวัดกาญจนบุรี และราชบุรี อุณหภูมิต่ำสุด ๒๓-๒๕ องศาเซลเซียส อุณหภูมิสูงสุด ๓๒-๓๔ องศาเซลเซียส ลมตะวันออกเฉียงเหนือ ความเร็ว ๑๐-๓๐ กม./ชม.

**ภาคตะวันออก** มีเมฆบางส่วน กับมีฝนฟ้าคะนอง ร้อยละ ๑๐ ของพื้นที่ ส่วนมากบริเวณจังหวัดชลบุรี และระยอง อุณหภูมิต่ำสุด ๒๓-๒๕ องศาเซลเซียส อุณหภูมิสูงสุด ๓๒-๓๔ องศาเซลเซียส ลมตะวันออกเฉียงเหนือ ความเร็ว ๑๕-๓๐ กม./ชม. ทะเลมีคลื่นสูงประมาณ ๑ เมตร บริเวณที่มีฝนฟ้าคะนองคลื่นสูงมากกว่า ๑ เมตร

**ภาคใต้ (ฝั่งตะวันออก)** มีเมฆเป็นส่วนมาก กับมีฝนฟ้าคะนอง ร้อยละ ๖๐ ของพื้นที่ และมีฝนตกหนักบางแห่ง บริเวณจังหวัดนครศรีธรรมราช พัทลุง สงขลา ยะลา ปัตตานี และนราธิวาส อุณหภูมิต่ำสุด ๒๓-๒๖ องศาเซลเซียส อุณหภูมิสูงสุด ๓๐-๓๔ องศาเซลเซียส ลมตะวันออกเฉียงเหนือ ความเร็ว ๑๕-๓๕ กม./ชม. ทะเลมีคลื่นสูง ๑-๒ เมตร บริเวณที่มีฝนฟ้าคะนองคลื่นสูงมากกว่า ๒ เมตร

**ภาคใต้ (ฝั่งตะวันตก)** มีเมฆเป็นส่วนมาก กับมีฝนฟ้าคะนอง ร้อยละ ๓๐ ของพื้นที่ ส่วนมากบริเวณจังหวัดพังงา ภูเก็ต กระบี่ ตรัง และสตูล อุณหภูมิต่ำสุด ๒๓-๒๖ องศาเซลเซียส อุณหภูมิสูงสุด ๓๒-๓๓ องศาเซลเซียส ลมตะวันออกเฉียงเหนือ ความเร็ว ๑๕-๓๕ กม./ชม. ทะเลมีคลื่นสูง ๑-๒ เมตร บริเวณที่มีฝนฟ้าคะนองคลื่นสูงมากกว่า ๒ เมตร

**กรุงเทพมหานครและปริมณฑล** มีเมฆบางส่วน กับมีฝนฟ้าคะนอง ร้อยละ ๑๐ ของพื้นที่ อุณหภูมิต่ำสุด ๒๖-๒๗ องศาเซลเซียส อุณหภูมิสูงสุด ๓๒-๓๕ องศาเซลเซียส ลมตะวันออกเฉียงเหนือ ความเร็ว ๑๐-๒๕ กม./ชม.

### ปก.เร่งช่วยน้ำป่าไหลหลากที่ปราจีนฯ - สระแก้ว

นายชยพล ธิติศักดิ์ อธิบดีกรมป้องกันและบรรเทาสาธารณภัย (ปภ.) เปิดเผยว่า เกิดเหตุ น้ำป่าไหลหลากในพื้นที่ ๒ จังหวัด รวม ๕ อำเภอ ๑๘ ตำบล ๑๐๖ หมู่บ้าน บ้านเรือนประชาชนได้รับความเสียหาย ๙๓๑ ครัวเรือน ประกอบด้วย ปราจีนบุรี เกิดเหตุ น้ำป่าไหลหลากเข้าท่วมพื้นที่อำเภอบินทร์บุรี บริเวณชุมชนตลาดเก่า รวม ๒ ตำบล ๔ หมู่บ้าน ประชาชนได้รับผลกระทบ ๑๔๑ ครัวเรือน ปัจจุบันระดับน้ำลดลง สระแก้ว เกิดเหตุ น้ำป่าไหลหลากเข้าท่วมพื้นที่ ๔ อำเภอ ได้แก่ อำเภอเมืองสระแก้ว อำเภอโคกสูง อำเภออรัญประเทศ และอำเภอวัฒนานคร รวม ๑๖ ตำบล ๑๐๒ หมู่บ้าน ประชาชนได้รับผลกระทบ ๗๙๐ ครัวเรือน ปัจจุบันยังคงมีน้ำท่วมในพื้นที่ลุ่มต่ำอำเภอเมืองสระแก้ว บริเวณริมคลองพระปรัง ระดับน้ำสูงประมาณ ๓๐ - ๕๐ เซนติเมตร ซึ่งกรมป้องกันและบรรเทาสาธารณภัยได้ประสานจังหวัด หน่วยทหาร องค์กรปกครองส่วนท้องถิ่น และหน่วยงานที่เกี่ยวข้องเร่งให้การช่วยเหลือผู้ประสบภัยในเบื้องต้น รวมถึงจัดเจ้าหน้าที่สำรวจและประเมินความเสียหาย เพื่อดำเนินการช่วยเหลือตามระเบียบกระทรวงการคลังฯ

ทั้งนี้ ประชาชนที่ได้รับความเดือดร้อนจากวาตภัย สามารถติดต่อขอความช่วยเหลือได้ทางสายด่วนนิรภัย ๑๗๘๔ ตลอด ๒๔ ชั่วโมง เพื่อประสานให้การช่วยเหลือโดยด่วนต่อไป

### น้ำท่วมชุมชนตลาดเก่ากบินทร์ยังวิกฤต

วานนี้ (๒๕ ก.ย.) ผู้สื่อข่าว จ.ปราจีนบุรี รายงานสถานการณ์น้ำท่วมชุมชนตลาดเก่า เทศบาลตำบลกบินทร์บุรี อ.กบินทร์บุรี จ.ปราจีนบุรี ที่ถูกน้ำท่วมสูงกว่า ๑ เมตรเศษ ท่วมชุมชน ล่าสุดระดับน้ำยังคงเพิ่มสูงอย่างต่อเนื่อง แม้จะมีฝนตกลงมาเติมก็ตาม เนื่องจากมวลน้ำไหลมาจากแควพระปรัง จ.สระแก้วในปริมาณสูง น้ำได้เพิ่มระดับขึ้นทุกวัน โดยวัดระดับน้ำแม่น้ำปราจีนบุรี จุดวัดหน้าสถานีอุตุฯกบินทร์บุรี เวลา ๑๕.๐๐ น.วันนี้ วัดได้ ๙.๗๘ เมตร (เพิ่มขึ้นเล็กน้อย)จุดวิกฤติชุมชนตลาดเก่ากบินทร์บุรี อยู่ที่ ๘.๗๘ ม. (ล้นข้ามถนนด้านท้ายชุมชน)

ผู้สื่อข่าวได้ลงพื้นที่รอบนอกเขตเทศบาลตำบลกบินทร์ พบมวลน้ำกระจายลดต่ำลงด้านล่าง โดยที่หมู่บ้านปากรัต ต.วังตาล อ.กบินทร์บุรี ซึ่งตั้งอยู่ริมแม่น้ำปราจีนบุรี น้ำได้เอ่อล้นตลิ่งไหลทะลักเข้าท่วมหมู่บ้านหลาย ๑๐ หลัง ที่ตั้งอยู่ติดกับแม่น้ำปราจีนบุรีโดยมีระดับน้ำสูงขึ้นเรื่อยๆอย่างต่อเนื่อง ชาวบ้านเก็บข้าวของหนีน้ำไว้ชั้นสอง

นายสมมาก ภูเดชกล่าวว่า ระดับน้ำยังเพิ่มขึ้นเรื่อยๆ โดยมีระดับน้ำสูง ๑.๕๐ ซม.ยังไม่แน่ใจว่าน้ำจะเพิ่มขึ้นมากแค่ไหน หลังจากน้ำท่วมทางผู้นำหมู่บ้าน - อบต.ได้นำเรือท้องแบนมาไว้ใช้สัญจรเข้า-ออก หากน้ำท่วมสูงฉับพลันพร้อมกันให้กำลังใจชาวบ้านทุกคน ตนเองได้นำรถยนต์มาจอดที่สูงและจะนอนเฝ้ารถ

### น้ำท่วมอุบล น้ำมูลลดต่อเนื่อง ทหารเตรียมฟื้นฟูบ้านประชาชนที่เสียหาย

ระดับน้ำมูลมีแนวโน้มลดลงอย่างต่อเนื่อง ซึ่งระดับน้ำในแม่น้ำมูล ที่สถานีวัดระดับน้ำ M.๗ สะพานเสรีประชาธิปไตย เทศบาลนครอุบลราชธานี เมื่อเวลา ๐๖.๐๐ น. วันที่ ๒๖ ก.ย. วัดได้ ๑๑๔.๒๐ ม.รทก. ระดับน้ำลดลงจากวานนี้ (๒๕ ก.ย.) ๑๘ ซม. อัตราการไหล ๓,๖๒๙.๐๐ ลบ.ม./วินาที ล้นตลิ่งอยู่ ๒.๒๐ เมตร ระดับน้ำมูลที่หน้าเขื่อนปากมูลสูงกว่าระดับแม่น้ำโขงที่ห้วยสะคาม อ.โขงเจียม ๕.๕๔ ม. และระดับน้ำที่ท้ายเขื่อนปากมูลสูงกว่าแม่น้ำโขงที่ห้วยสะคาม ๔.๐๘ ม. น้ำยังสามารถไหลได้สะดวก

สำหรับสถานการณ์น้ำท่วมที่จังหวัดอุบลราชธานีตั้งแต่วันที่ ๒๙ สิงหาคมเป็นต้นมาจนถึงปัจจุบันมีพื้นที่ประสบอุทกภัยสะสม ๒๕ อำเภอ ๑๗๔ ตำบล ๑,๓๖๒ หมู่บ้าน ๔๒,๓๘๓ ครัวเรือน ผู้ได้รับผลกระทบ ๑๕๙,๖๒๙ คน เสียชีวิต ๓ ราย และพื้นที่การเกษตรได้รับผลกระทบ ๖๓๙,๕๕๖ ไร่ ปัจจุบันมีพื้นที่ผลกระทบ ๗ อำเภอ และมีศูนย์พักพิง ๓ อำเภอ ได้แก่ อำเภอเมือง อำเภวารินชำราบ และอำเภอสว่างวีระวงศ์ จำนวน ๔๑ แห่ง ๕,๕๓๘ ครัวเรือน ๑๗,๗๗๗ ราย ขณะที่วัดท่ากกแห่ ต.แจระแม อ.เมืองอุบลราชธานี วัดซึ่งอยู่ติดริมแม่น้ำมูลและเคยท่วมวัดสูงกว่า ๑ เมตร ปัจจุบันบางส่วนน้ำลดลงแล้ว แต่รอบอุโบสถวัดและถนนหน้าวัดซึ่งเป็นพื้นที่ลุ่มต้ำน้ำยังท่วมขังสูงกว่า ๕๐ ซม. เจ้าหน้าที่ ปก.อุบลราชธานี เจ้าหน้าที่ ทส. และกลุ่มจิตอาสา เค เอวราช พร้อมบัวขาว ร.ต.สมบัติ บัญชาเมฆ และหมอภาคย์ พันโทนายแพทย์ภาคย์ โลหารชุน หนึ่งในฮีโร่ช่วยทีมหมูป่าในถ้ำหลวง-ขุนน้ำนางนอน ลงพื้นที่ให้กำลังใจชาวบ้านท่ากกแห่ และร่วมกันทำความสะอาดวัด และวางแผนตรวจสอบทราย เพื่อเตรียมทำการสูบน้ำออกจากอุโบสถวัด ซึ่งมีทีมงานท่อซึ่งพญานาคนครปฐม ของนายเอกชัย แซ่เตียว มาคอยเตรียมวางท่อสูบน้ำออกให้หลังการวางแนวตรวจสอบทรายสำเร็จ

ด้านนายสมศักดิ์ ศรีเพชร หรือ “เค เอวราช” จิตอาสาถ้ำหลวง-ขุนน้ำนางนอน เผยว่า ตนลงพื้นที่นำกลุ่มจิตอาสาเปิดโรงครัวทำอาหารแจกชาวอุบลฯ ที่ประสบภัยน้ำท่วมร่วม ๓ สัปดาห์แล้ว แรกๆ นำรถบรรทุกเสบียงไปประกอบอาหารอยู่เชิงสะพาน เสรีประชาธิปไตย ใกล้วงเวียนน้ำพุ เทศบาลนครอุบลราชธานี แต่ช่วง ๓-๔ วันที่ผ่านมาหลายพื้นที่น้ำลดแล้ว จึงกระจายกำลังออกมาช่วยเหลือฟื้นฟูชุมชนหลังน้ำลด แต่รถประกอบอาหารส่วนหนึ่งยังคงเปิดให้บริการที่จุดเดิมต่อไปจนกว่าสถานการณ์จะคลี่คลาย โดยวันนี้ (๒๖ ก.ย.) ตนออกมาตั้งจุดบริการประชาชนภายในวัดท่ากกแห่ เพราะพื้นที่บางส่วนน้ำลดแล้ว จึงนำเครื่องฉีดพ่นควันกำจัดยุง อุปกรณ์ฉีดน้ำยาฆ่าเชื้อโรค ถึงแก๊ส อุปกรณ์ทำความสะอาดต่างๆ มาไว้คอยให้บริการชาวบ้านเพื่อช่วยเหลือทำความสะอาดบ้านเรือน ฉีดพ่นกำจัดยุงลาย และฆ่าเชื้อโรค ซึ่งอุปกรณ์ทั้งหมดมีผู้ใจบุญทั้งชาวไทยและชาวต่างประเทศบริจาคผ่านตนมา ให้ได้ช่วยเหลือบรรเทา

ความเดือดร้อนของชาวบ้านให้มากที่สุด อีกทั้งหลังน้ำลดจะมีเชื้อโรคและยุงลายที่อาจทำให้เกิดโรคติดต่อตามมากับชาวบ้านได้ ตนจึงลงพื้นที่มาช่วยเหลือดังกล่าว

ขณะที่ พลตรีชาญชัย เอมอ่อน รองแม่ทัพภาคที่ ๒ รองผู้อำนวยการศูนย์บรรเทาสาธารณภัย กองทัพภาคที่ ๒ ส่วนหน้า ได้ลงพื้นที่ตรวจเยี่ยม นางอุตร วงศ์ปัญญา อายุ ๗๔ ปี ชาวบ้านคูสว่าง ต.หนองกินเพล อ.วารินชำราบ จ.อุบลราชธานี ซึ่งเป็นผู้พิการทางสายตา มองเห็นเพียง ๓๐% อาศัยอยู่บ้านซึ่งถูกน้ำท่วมสูงเกือบ ๒ เมตรเพียงลำพัง มีเพียงนายสันติ สุพล ผู้ใหญ่บ้านคูสว่าง หมู่ ๗ คอยให้ความช่วยเหลือ พร้อมเพื่อนบ้านออกมาอาศัยอยู่ที่จุดอพยพ อบต.หนองกินเพล กว่า ๓ สัปดาห์แล้ว

ขณะนี้ น้ำที่เคยท่วมลดลงเกือบหมด แต่บ้านนางอุตรได้รับความเสียหายอย่างหนักทั้งจากการทับถมของดินโคลน สังกะสีหน้าต่าง เสื้อผ้าข้าวของที่จมอยู่ในน้ำ ทางกองทัพ บกจึงจะดำเนินการซ่อมแซมบ้านพักและฟื้นฟูสภาพบ้านให้กลับมาอาศัยอยู่ได้ตามปกติ เบื้องต้นมีผู้ใจบุญสมทบเงินช่วยค่าวัสดุอุปกรณ์แล้ว โดยทางกำลังทหารจะเป็นผู้ดำเนินการก่อสร้างบ้านให้นางอุตรต่อไป.