



รายงานสถานการณ์น้ำรายวัน

เสนอโดย

ศูนย์เมขลา

ศูนย์ป้องกันวิกฤติน้ำ

กรมทรัพยากรน้ำ

ประจำวันที่ ๒๖ กันยายน ๒๕๖๒

สารบัญ

- ๑) สรุปสถานการณ์น้ำ
- ๒) รายงานสถานการณ์พื้นที่เสี่ยงอุทกภัยน้ำหลากในเขตพื้นที่ลาด
เชิงเขา
- ๓) ปริมาณฝนสะสมปี พ.ศ. ๒๕๖๑ และ ๒๕๖๒ เทียบค่าเฉลี่ย ๓๐ ปี
- ๔) สถานการณ์น้ำในอ่างเก็บน้ำขนาดใหญ่ และขนาดกลาง
- ๕) รายงานสถานการณ์น้ำรายลุ่มน้ำ
- ๖) รายงานระดับน้ำจากกล้อง CCTV



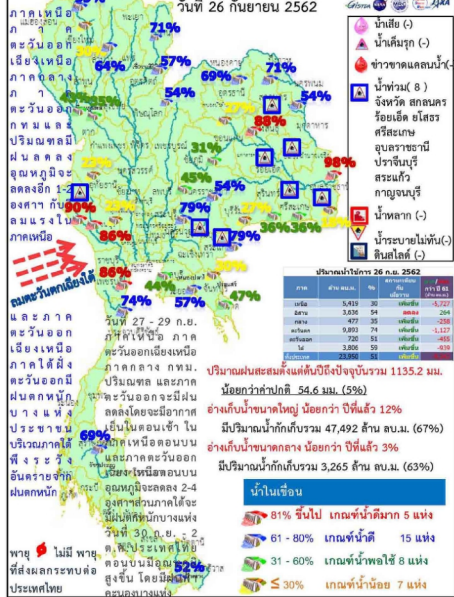
สรุปสถานการณ์น้ำ



นัยสำคัญ: 26 กันยายน 2562

สรุปสถานการณ์น้ำ

วันที่ 26 กันยายน 2562



- น้ำเสีย (-)
- น้ำเค็มรุก (-)
- ชาวขาดแคลนน้ำ (-)
- น้ำท่วม (8) จังหวัด สกลนคร ร้อยเอ็ด ยโสธร ศรีสะเกษ อุบลราชธานี ปราจีนบุรี สระแก้ว กาญจนบุรี
- น้ำหลาก (-)
- น้ำระบายไม่ทัน (-)
- ดินสไลด์ (-)

ปริมาณน้ำท่ากรม 26 ก.ย. 2562

กรม	ลำน้ำ	ล.ม.	%	เพิ่ม/ลด	การเปลี่ยนแปลง
เขื่อน	ลำน้ำ	5,419	30	เพิ่มขึ้น	5,221
เขื่อน	ลำน้ำ	3,536	54	ลดลง	204
เขื่อน	ลำน้ำ	477	35	เพิ่มขึ้น	258
เขื่อน	ลำน้ำ	9,893	74	เพิ่มขึ้น	1,127
เขื่อน	ลำน้ำ	720	51	เพิ่มขึ้น	405
เขื่อน	ลำน้ำ	3,806	59	เพิ่มขึ้น	439
เขื่อน	ลำน้ำ	23,950	51	เพิ่มขึ้น	4,938

ปริมาณฝนสะสมตั้งแต่ต้นปีถึงปัจจุบันรวม 1135.2 มม. น้อยกว่าค่าปกติ 54.6 มม. (5%)
 อ่างเก็บน้ำขนาดใหญ่ น้อยกว่า ปีที่แล้ว 12% มีปริมาณน้ำกักเก็บรวม 47,492 ล้าน ลบ.ม. (67%)
 อ่างเก็บน้ำขนาดกลาง น้อยกว่า ปีที่แล้ว 3% มีปริมาณน้ำกักเก็บรวม 3,265 ล้าน ลบ.ม. (63%)

น้ำในเขื่อน

- 81% ขึ้นไป เกณฑ์น้ำดีมาก 5 แห่ง
- 61 - 80% เกณฑ์น้ำดี 15 แห่ง
- 31 - 60% เกณฑ์น้ำพอใช้ 8 แห่ง
- ≤ 30% เกณฑ์น้ำน้อย 7 แห่ง

1. ปริมาณฝนสะสมตั้งแต่ต้นปี 2562 ถึง วันที่ 22 กันยายน 62 รวม 1135.2 มม. น้อยกว่าค่าเฉลี่ย 54.6 มม. (5%)
2. อ่างเก็บน้ำขนาดใหญ่มีปริมาณน้ำเก็บกัก 47,492 ล้าน ลบ.ม. (67%) น้อยกว่าปีที่แล้ว 12% (8,244 ล้าน ลบ.ม.)
3. อ่างเก็บน้ำขนาดกลางมีปริมาณน้ำเก็บกัก 3,265 ล้าน ลบ.ม. (63%) น้อยกว่าปีที่แล้ว 3% (132 ล้าน ลบ.ม.)
4. พื้นที่ที่ต้องให้ความสนใจเรื่องน้ำ

- ขาดแคลนน้ำ - จังหวัด**
- น้ำเค็มรุก - จังหวัด
 - น้ำท่วม
 - น้ำท่วม 8 จังหวัด สกลนคร ร้อยเอ็ด ยโสธร ศรีสะเกษ อุบลราชธานี ปราจีนบุรี สระแก้ว กาญจนบุรี
 - น้ำหลาก - จังหวัด
 - น้ำระบายไม่ทัน - จังหวัด
 - น้ำเสีย
 - น้ำเสียเนื่องจากสิ่งปฏิกูล - จังหวัด
 - น้ำเสียเนื่องจากน้ำท่วมขัง - จังหวัด

26 กันยายน 2562

สถานการณ์การเก็บกักน้ำในเขื่อนขนาดใหญ่

สภาพน้ำและการระบายน้ำ กฟผ.
รายงาน ณ วันที่ 26 กันยายน 2562

เขื่อน	ปริมาณน้ำไหลเข้าอ่าง		ระบายน้ำตามค่าการสูญเสีย		ปริมาณน้ำที่สามารถใช้งานได้ (%)	ปริมาณน้ำที่สามารถใช้งานได้คิดเป็น DG	ไม่พอสักวัน	ใช้ได้อีกกี่วัน
	(ล้าน ลบ.ม.)	(ล้าน ลบ.ม.)	(ล้าน ลบ.ม.)	(ล้าน ลบ.ม.)				
1 เขื่อนภูมิพล	22.56	3.00	2.96	1966.31	20.35	664	20 ก.ย. 64	
2 เขื่อนสิริกิติ์	11.48	9.00	9.78	2608.95	39.17	267	18 ก.ย. 63	
3 เขื่อนศรีนครินทร์	29.10	1.00	8.93	4943.76	66.09	554	1 เม.ย. 64	
4 เขื่อนวชิราลงกรณ	28.34	20.00	21.09	4903.15	85.21	236	16 พ.ค. 63	
5 เขื่อนรัชชประภา	8.96	5.00	7.77	2521.56	58.81	325	15 ส.ค. 63	
6 เขื่อนบางลาง	2.06	3.00	3.21	471.69	40.04	147	19 ก.พ. 63	
7 เขื่อนอุบลรัตน์	1.23	0.30	1.30	64.72	3.50	50	14 พ.ย. 62	
8 เขื่อนน้ำพอง	0.21	0.00	0.07	79.60	50.77	1,137	5 พ.ย. 62	
9 เขื่อนสิรินธร	11.86	11.00	11.55	1066.80	93.96	92	26 ส.ค. 62	
10 เขื่อนเจ้าพระยา	0.01	0.00	0.02	13.54	10.70	677	2 ส.ค. 64	
11 เขื่อนป่าสักชลสิทธิ์	1.54	0.09	0.09	428.30	44.75	4,759	5 ส.ค. 75	
12 เขื่อนแควน้อยบำรุงแดน	2.18	0.86	1.43	466.20	52.03	326	16 ส.ค. 63	
รวม	78.37	92.82	105.99	12,496				

แหล่งข้อมูล : การไฟฟ้าฝ่ายผลิตแห่งประเทศไทย

ปริมาณน้ำใช้การ 26 ก.ย. 2562

ภาค	ล้าน ลบ.ม.	%	สถานะเทียบกับเป้าหมาย	+/ - จากค่า 61 (ล้าน ลบ.ม.)
เหนือ	5,419	30	เพิ่มขึ้น	-5,727
อีสาน	3,636	54	ลดลง	264
กลาง	477	35	เพิ่มขึ้น	-258
ตะวันออก	9,893	74	เพิ่มขึ้น	-1,127
ตะวันตก	720	51	เพิ่มขึ้น	-455
ใต้	3,806	59	เพิ่มขึ้น	-939
ทั่วประเทศ	23,950	51	เพิ่มขึ้น	-8,044

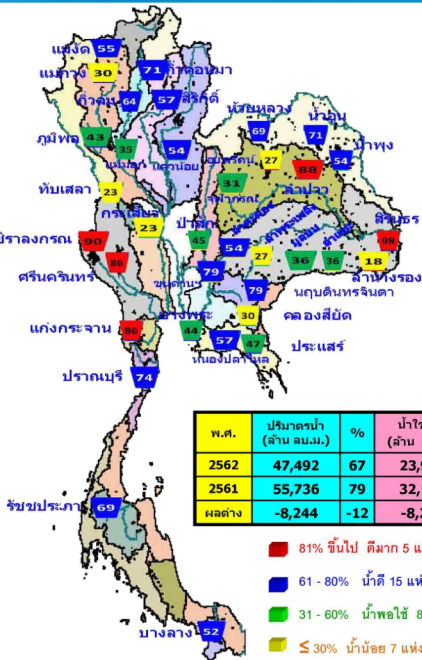
พ.ศ.	ปริมาณน้ำ (ล้าน ลบ.ม.)	%	น้ำใช้การ (ล้าน ลบ.ม.)	%
2562	47,492	67	23,950	51
2561	55,736	79	32,192	68
ผลต่าง	-8,244	-12	-8,242	-17

81% ขึ้นไป ตีมาก 5 แห่ง

61 - 80% น้ำดี 15 แห่ง

31 - 60% น้ำพอใช้ 8 แห่ง

≤ 30% น้ำน้อย 7 แห่ง



แนวโน้มสถานการณ์น้ำท่าในลำน้ำสายหลัก 26 กันยายน 2562



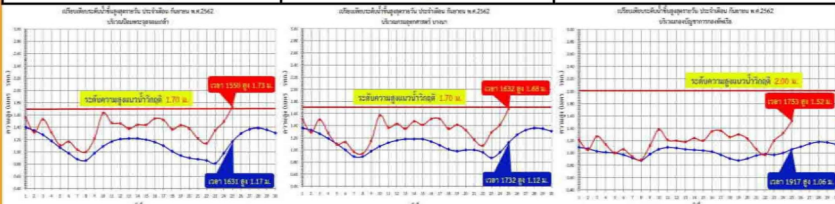
ลำน้ำ	สถานี	พื้นที่ayani	คม	ความสูง	ระดับน้ำ	ปริมาณน้ำ			สถานะ	ชนิด		
						วินาที	เฉลี่ยรายปี	สูง(+) ต่ำ(-)				
1. ปิง	P.1	สะพานควงใหญ่	ข้างเมือง	จังหวัดเชียงใหม่	3.70	445	1.25	15	18	2.47	น้ำท่าสูง	ปกติ
	P.7A	สะพานบ้านหัวทราย	ข้างเมือง	จังหวัดกำแพงเพชร	5.34	3,000	0.45	116	122	-4.89	น้ำท่าสูง	ปกติ
	P.17	บ้านสำโรง	ข้างเขตรวมที่ดิน	จังหวัดนครสวรรค์	39.80	2,990	34.99	197	228	-4.81	น้ำท่าสูง	ปกติ
2. ปรัง	W.6A	บ้านหัวหิน	ข้างสถานี	จังหวัดตาก	8.00	700	1.66	45	63	-4.34	น้ำท่าสูง	ปกติ
	Y.1C	สะพานบ้านหัวไร่	ข้างเมือง	จังหวัดระยอง	8.20	993	0.92	49	64	-7.28	น้ำท่าสูง	ปกติ
3. หนอง	Y.16	บ้านกม.สง่า	ข้างเขตชลประทาน	จังหวัดลพบุรี	7.30	207	5.50	138	143	-1.80	น้ำท่าสูง	ปกติ
	N.1	หน้าลำน้ำท่าหลวง	ข้างเมือง	จังหวัดพิจิตร	7.00	1,217	0.58	65	78	-4.42	น้ำท่าสูง	ปกติ
4. น่าน	N.5A	สะพานอากาศหาร	ข้างเมือง	จังหวัดสุโขทัย	10.37	1,365	0.93	81	66	-9.44	น้ำท่าสูง	เพิ่มขึ้น
	N.67	สะพานบ้านทรายทอง	ข้างเขตชลประทาน	จังหวัดนครสวรรค์	28.30	1,579	23.18	602	624	-5.12	น้ำท่าสูง	ปกติ
5. มูล	M.6A	บ้านตะกอก	ข้างสถานี	จังหวัดพิจิตร	6.00	440	2.26	57	42	-3.74	น้ำท่าสูง	เพิ่มขึ้น
	M.9	บ้านหนองน้ำขุ่น	ข้างเมือง	จังหวัดพิจิตร	9.00	200	8.00	37	-	-1.00	น้ำท่าสูง	ปกติ
	M.7	สะพานบ้านทรายขาว	ข้างเมือง	จังหวัดสุพรรณบุรี	7.00	2,300	9.20	3,629	3,683	2.20	น้ำท่าสูง	ปกติ
6. พระปรง	ภท.10	บ้านทรายใหญ่	ข้างเมือง	จังหวัดนครสวรรค์	11.00	300	10.32	260	283	-0.68	น้ำท่าสูง	ปกติ
	ภท.3	บ้านทรายใหญ่	ข้างเขตชลประทาน	จังหวัดพิจิตร	10.20	698	9.78	587	583	-0.42	น้ำท่าสูง	เพิ่มขึ้น
7. ห่มขนาน	X.15B	สะพานบ้านหัวทราย	ข้างสถานี	จังหวัดพิจิตร	11.50	597	4.44	68	69	-7.06	น้ำท่าสูง	ปกติ
	X.37A	บ้านท่าหลวง	ข้างเขตชลประทาน	จังหวัดสุพรรณบุรี	10.76	489	6.52	81	84	-4.24	น้ำท่าสูง	ปกติ
8. โกลน	X.119A	บ้านท่าหลวง	ข้างเขตชลประทาน	จังหวัดพิจิตร	8.20	219	4.65	42	30	-3.55	น้ำท่าสูง	เพิ่มขึ้น

เปรียบเทียบระดับน้ำขึ้นสูงสุดรายวัน (น้ำท่าหมายและน้ำจริง) ในแม่น้ำเจ้าพระยา ข้อมูลวันพุธที่ ๒๕ กันยายน พ.ศ.๒๕๖๒

บริเวณป้อมพระจุลจอมเกล้า

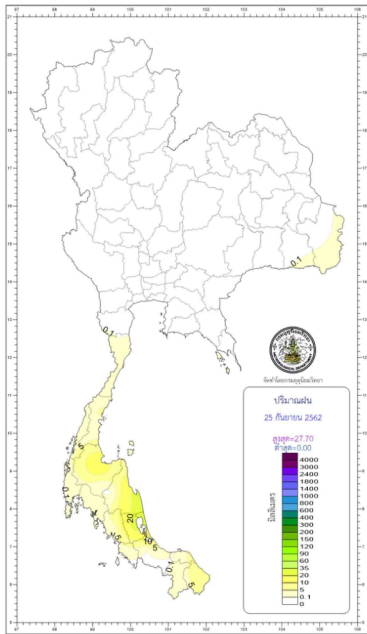
บริเวณกรมอุทกศาสตร์

บริเวณ บก.ทร. พระราชวังเดิม



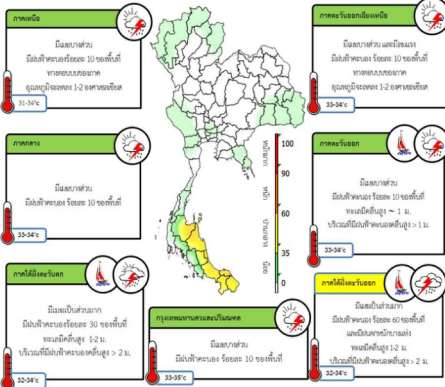
น้ำท่าหมายหรือน้ำทะเลหนุน เป็นน้ำจากปัจจัยทางดาราศาสตร์และสภาพอุทกนิยมนิเวศวิทยาเฉลี่ย ซึ่งทำนายล่วงหน้าไว้ 1 ปี

น้ำจริง เป็นน้ำที่ตรวจวัดได้จริงจากสถานีวัดระดับน้ำ



กองพยากรณ์อากาศ กรมอุตุนิยมวิทยา กระทรวงดิจิทัลเพื่อเศรษฐกิจและสังคม		รายงานสรุปลักษณะอากาศ ประจำวันพฤหัสบดีที่ 26 กันยายน พ.ศ. 2562 ออกประกาศเวลา 1100 น.
ภาค	เกณฑ์และปริมาณฝนเป็นมิลลิเมตร ตั้งแต่เวลา 0700 น. วันที่ 25 ก.ย. 62 ถึงเวลา 0700 น. วันที่ 26 ก.ย. 62	อุณหภูมิเป็นองศาเซลเซียส
เหนือ	มีฝนร้อยละ 10 ของพื้นที่ น้อยมากบริเวณใต้ที่ อ.เมือง จ.เชียงใหม่	ต่ำสุด 9.5 กัวมปาน คอลอนนาบงที่ อ.จอมทอง จ.เชียงใหม่ ต่ำสุด 18.0 นครเขื่อนขันธ์กาบแก้วบัวบาน อ.เมือง จ.ศรีสะเกษ สูงสุด 36.0 อ.เมือง จ.อุตรดิตถ์
ตะวันออกเฉียงเหนือ	ไม่มีรายงานฝนตก	ต่ำสุด 14.0 เขตรักษาพันธุ์สัตว์ป่าห้วยหลวง อ.ภูเรือ จ.เลย ต่ำสุด 20.5 นครป่าไร่ อ.เมือง จ.เลย สูงสุด 34.3 อ.เมือง จ.หนองคาย
กลาง	มีฝนร้อยละ 10 ของพื้นที่ มากที่สุด 2.3 มม. ที่ อ.เมือง จ.ราชบุรี	ต่ำสุด 21.7 อ.หนองบัวลำภู จ.กาฬสินธุ์ สูงสุด 34.1 อ.เมือง จ.สุพรรณบุรี
ตะวันออก	มีฝนร้อยละ 10 ของพื้นที่ มากที่สุด 1.5 มม. ที่ อ.เมือง จ.ระยอง	ต่ำสุด 18.0 สถานีอุตุนิยมวิทยา (เขาชะเมา) อ.เมือง จ.นครนายก ต่ำสุด 23.1 อ.สนามชัยเขต จ.ฉะเชิงเทรา สูงสุด 35.2 อ.สัตหีบ จ.ชลบุรี
ใต้และระนอง	มีฝนร้อยละ 60 ของพื้นที่ มากที่สุด 32.0 มม. ที่ อ.บางลิบ จ.นครศรีธรรมราช	ต่ำสุด 23.3 นครหนองปรือ อ.เมือง จ.ประจวบคีรีขันธ์ สูงสุด 36.0 อ.เมือง จ.พัทลุง
ใต้และรับตก	มีฝนร้อยละ 40 ของพื้นที่ มากที่สุด 17.6 มม. ที่ อ.นาโยง จ.ตรัง	ต่ำสุด 23.3 อ.ตะกั่วป่า จ.พังงา สูงสุด 34.7 อ.เมือง จ.สตูล
กรุงเทพมหานครและปริมณฑล	มีฝนร้อยละ 10 ของพื้นที่ น้อยมากบริเวณใต้ที่ อ.คลองหลวง จ.ปทุมธานี	ต่ำสุด 25.2 ท่าอากาศยานสุวรรณภูมิ อ.บางพลี จ.สมุทรปราการ สูงสุด 35.9 อ.คลองหลวง จ.ปทุมธานี
วันนี้	กรุงเทพมหานคร	ความกดอากาศต่ำ 18.12 น.
วันพรุ่งนี้	ประกาศกรมอุตุนิยมวิทยา พายุฝนฟ้าคะนอง ลมกระโชกแรง และลูกเหวตกบริเวณภาคเหนือตอนบนและภาคตะวันออกเฉียงเหนือตอนบน	ความกดอากาศต่ำเวลา 18.21 น. ความกดอากาศต่ำเวลา 05.47 น. ความกดอากาศต่ำเวลา 06.06 น.
<p>การวิเคราะห์แนวโน้มเช้าวันนี้ ที่นักอุตุนิยมวิทยาการออกพื้นที่ส่วนน้อยโดยกรมอุตุนิยมวิทยาเมื่อรวมภาวะฝนและอิทธิพลต่าง ๆ ดังนี้</p> <p>วันนี้ (26 ก.ย. 62) น้ำขึ้นมีที่ เวลา 18.48 น. สูงกว่าระดับทะเลปานกลาง 1 เมตร 10 เซนติเมตร และ เวลา - น. สูงกว่าระดับทะเลปานกลาง - เมตร - เซนติเมตร</p> <p>น้ำลงมีที่ เวลา 10.33 น. ต่ำกว่าระดับทะเลปานกลาง - เมตร 51 เซนติเมตร และ เวลา - น. สูงกว่าระดับทะเลปานกลาง - เมตร - เซนติเมตร</p> <p>วันพรุ่งนี้ (27 ก.ย. 62) น้ำขึ้นมีที่ เวลา 05.23 น. สูงกว่าระดับทะเลปานกลาง - เมตร 40 เซนติเมตร และ เวลา 18.49 น. สูงกว่าระดับทะเลปานกลาง 1 เมตร 15 เซนติเมตร</p> <p>น้ำลงมีที่ เวลา 00.56 น. สูงกว่าระดับทะเลปานกลาง - เมตร 49 เซนติเมตร และ เวลา 12.01 น. ต่ำกว่าระดับทะเลปานกลาง - เมตร 58 เซนติเมตร</p>		

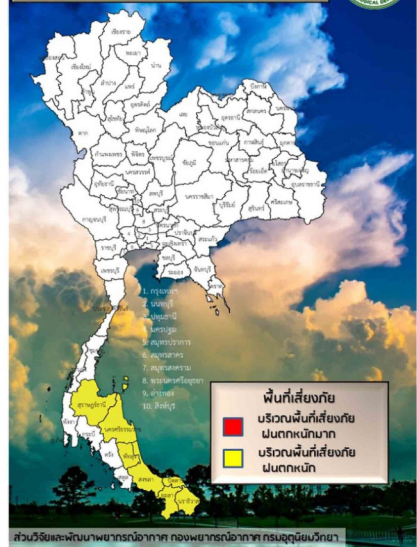
พยากรณ์อากาศประจำวันพฤหัสบดีที่ 26 กันยายน พ.ศ. 2562
ออกประกาศ เวลา 11.00 น.



ข้อควรระวัง

บริเวณภาคเหนือ ภาคตะวันออกเฉียงเหนือ ภาคกลาง ภาคตะวันออก รวมทั้งกรุงเทพมหานครและปริมณฑลจะมีฝนลดลง โดยอุณหภูมิจะลดลงอีก 1-2 องศาเซลเซียส กับมีลมแรงในภาคเหนือ และภาคตะวันออกเฉียงเหนือ ส่วนภาคใต้ฝั่งตะวันออกมีฝนตกหนักบางแห่งในระยะนี้ ขอให้ประชาชนบริเวณภาคใต้ระวังอันตรายจากฝนตกหนักไว้ด้วย

แผนที่แสดงพื้นที่เสี่ยงภัยฝนตกหนักถึงหนักมาก
ประจำวันพฤหัสบดีที่ 26 กันยายน พ.ศ. 2562
ตั้งแต่เวลา 11.00 น. วันพฤหัสบดี ถึง 11.00 น. วันศุกร์



รายงานสถานการณ์พื้นที่
เสี่ยงอุทกภัยน้ำหลากในเขต
พื้นที่ลาดเชิงเขา



รายงานสถานการณ์พื้นที่เสี่ยงอุทกภัยน้ำหลากในเขตพื้นที่ลาดเชิงเขา

วันที่ 26 กันยายน 2562 เวลา 07:00 น.

1) Early Warning System (26 ก.ย. 2562 เวลา 07.00 น)

สถานี Early Warning System ที่มีฝนตกทั้งหมด 38 สถานี ครอบคลุม 83 หมู่บ้าน ไม่มีการแจ้งเตือนภัย

สรุปรายงานสถานการณ์น้ำหลาก-ดินถล่มประจำวัน

ห้องปฏิบัติการเฝ้าระวังและเตือนภัยน้ำหลาก-ดินถล่ม
สำนักวิจัย พัฒนาและอุทกวิทยา กรมทรัพยากรน้ำ กระทรวงทรัพยากรธรรมชาติและสิ่งแวดล้อม

วัน พุธที่ 26 กันยายน 2562 เวลา 07.00 น.

สรุปสถานการณ์เตือนภัย			
อภัย	-	หมู่บ้าน	
เตรียมพร้อม	-	หมู่บ้าน	
เฝ้าระวัง	-	หมู่บ้าน	
รวม	-	หมู่บ้าน	

การเตือนภัยรายจังหวัด		
จังหวัด	ระดับการเตือนภัย	จำนวนหมู่บ้าน

สถานีเตือนภัยช่วยปริมาณน้ำฝน
สถานีเตือนภัยช่วยปริมาณน้ำฝนและระดับน้ำ

สัญญาณไฟสีเขียว (เฝ้าระวัง)
- ให้เฝ้าระวัง และติดตามสถานการณ์
- คอยฟังประกาศจากผู้ใช้ หรือหอกระจายข่าว

สัญญาณไฟสีเหลือง (เตรียมพร้อม)
- ให้เตรียมความพร้อมรับสถานการณ์
- เก็บรวบรวมสิ่งของจำเป็น
- รอฟังประกาศและสัญญาณเครื่องต่อไป

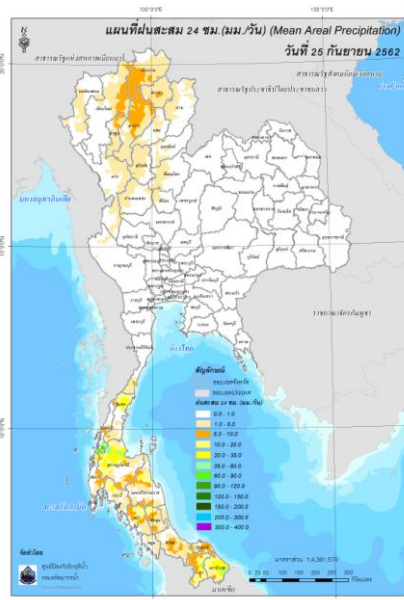
สัญญาณไฟสีแดง (อภัย)
- ให้เคลื่อนย้ายไปยังพื้นที่ปลอดภัย
- ที่มีการได้แจ้งให้ทราบ

EARLY WARNING SYSTEM ระบบปฏิบัติการเฝ้าระวังและเตือนภัยน้ำหลาก-ดินถล่ม <http://ews.dwr.go.th>
กรมทรัพยากรน้ำ 180/3 ชั้น 8 ถนนพระรามที่ 6 ซอย 34 แขวงพญาไท เขตพญาไท กรุงเทพฯ 10400 โทรศัพท์ 0 2298 6613

ที่มา : สำนักวิจัย พัฒนาและอุทกวิทยา

2) ปริมาณฝน

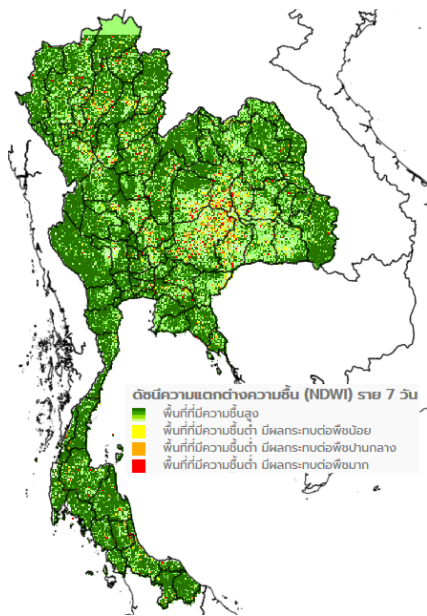
ผลการเปรียบเทียบปริมาณฝนสะสม 24 ชั่วโมง ของวันที่ 25 ถึง 26 กันยายน 2562 (เวลา 07:00น.) จากระบบของ Mekong River Commission Flash Flood Guidance System (MRCFFGS) แสดงให้เห็นว่ามีปริมาณฝนตกบริเวณภาคเหนือ และภาคใต้ มีปริมาณฝนสะสมประมาณ 5 – 10 มม./วัน ส่วนบริเวณจังหวัดชุมพร พังงา และกระบี่ มีปริมาณฝนสะสมประมาณ 20 – 35 มม./วัน และบริเวณจังหวัดระนอง สุราษฎร์ธานี ยะลา และนราธิวาส มีปริมาณฝนสะสมประมาณ 35 – 60 มม./วัน



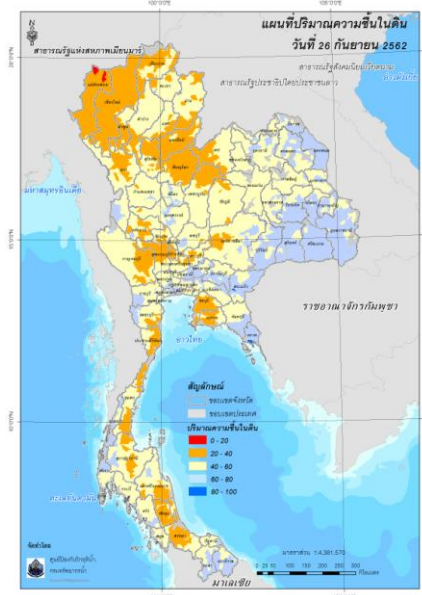
ปริมาณฝนสะสม 24 ชั่วโมง (MRCFFGS)

3) ปริมาณความชื้นในดิน

ปริมาณความชื้นในดินจากแผนที่ดาวเทียมของ Gistda (ดัชนีความแตกต่าง (NDWI) ราย 7 วัน) และค่าความชื้นในดินที่ได้จากระบบ MRCFFGS พบว่าพื้นที่บริเวณภาคตะวันออกเฉียงเหนือ ภาคกลาง ภาคตะวันออก และภาคใต้ มีค่าความชื้นอยู่ในเกณฑ์ประมาณร้อยละ 60 - 80 สภาวะดังกล่าวหมายถึงดินในพื้นที่บริเวณดังกล่าว ยังสามารถรองรับปริมาณน้ำฝนได้อีกประมาณ 20% ก่อนที่จะเข้าสู่สภาพอิ่มตัว



แผนที่ดาวเทียมของ Gistda
(20 - 26 ก.ย. 62)



ปริมาณความชื้นในดิน (MRCFFG)

4) ศักยภาพในการรองรับน้ำฝน FFG (Flash Flood Guidance)



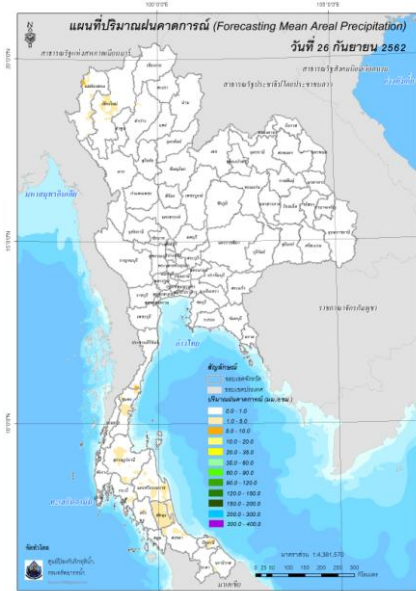
โดยศักยภาพในการรองรับน้ำฝนของพื้นที่จังหวัดระนอง และนครศรีธรรมราช สามารถรองรับปริมาณฝนได้น้อยกว่า 100 มม./6ชม

FFG หมายถึง ค่าความสามารถในการรองรับปริมาณฝนของพื้นที่นั้นๆ ก่อนที่จะเกิดสภาวะน้ำล้นตลิ่งที่จุดออกของปลายพื้นที่ โดยค่า FFG 06-hr หมายถึง ปริมาณฝนที่จะส่งผลให้เกิดสภาวะน้ำล้นตลิ่งที่ปลายลุ่มน้ำในอีก 6 ชั่วโมงข้างหน้า (มม./6ชม.)

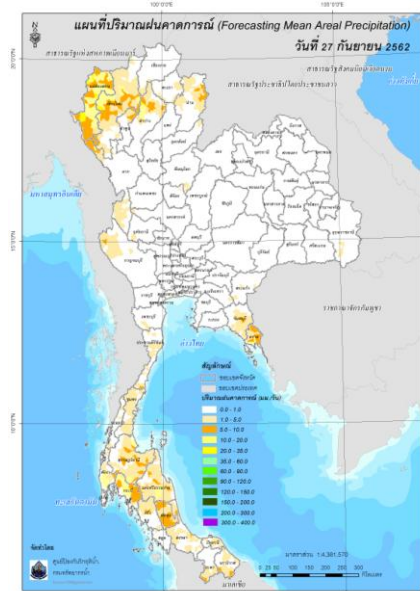
5) ปริมาณฝนคาดการณ์ล่วงหน้า

ปริมาณฝนคาดการณ์ในวันที่ 26 กันยายน 2562 เวลา 13.00 น. บริเวณจังหวัดแม่ฮ่องสอน เชียงใหม่ ประจวบคีรีขันธ์ ชุมพร สุราษฎร์ธานี กระบี่ นครศรีธรรมราช พัทลุง สงขลา และปัตตานี จะมีปริมาณฝนสะสม 6 ชั่วโมงข้างหน้า 5 - 10 มม.

ปริมาณฝนคาดการณ์ในวันที่ 27 กันยายน 2562 เวลา 07.00 น. ทั่วทั้งประเทศไทยจะมีปริมาณฝนเพิ่มขึ้น บริเวณภาคเหนือ ภาคตะวันออก และภาคใต้ จะมีปริมาณฝนสะสม 24 ชั่วโมงข้างหน้า 5 - 10 มม. ส่วนบริเวณจังหวัดแม่ฮ่องสอน และเชียงใหม่ จะมีปริมาณฝนสะสม 24 ชั่วโมงข้างหน้า 20 - 35 มม.



ปริมาณฝนคาดการณ์ในวันที่ 26 กันยายน 2562

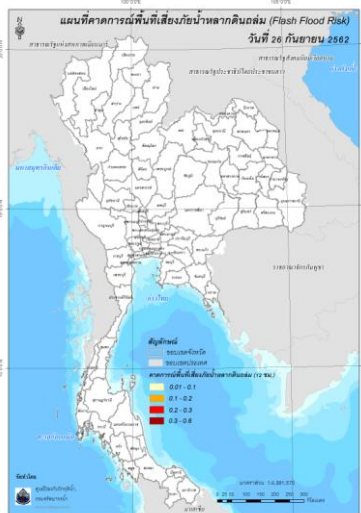


ปริมาณฝนคาดการณ์ในวันที่ 27 กันยายน 2562

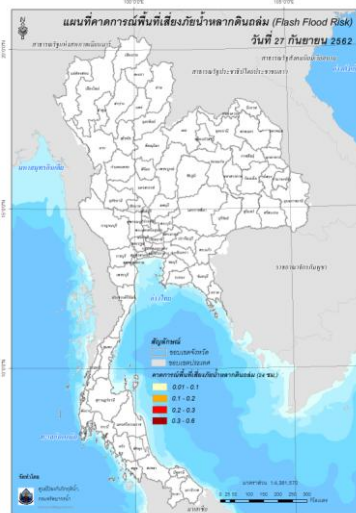
6) ความเสี่ยงจากน้ำท่วม

- การคาดการณ์พื้นที่เสี่ยงภัยน้ำหลากดินถล่มจากข้อมูล MRCFFGS วันที่ 26 กันยายน 2562 ในอีก 12 ชม. 24 ชม. และ 36 ชม. ไม่พบพื้นที่เสี่ยง

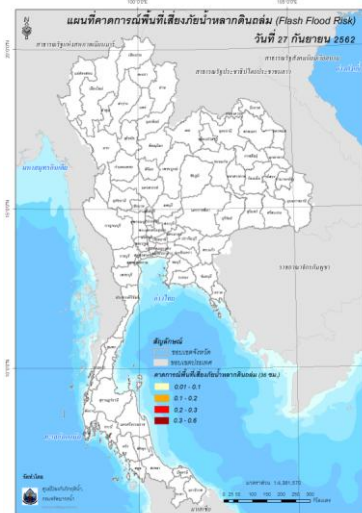
แผนที่แสดงการคาดการณ์พื้นที่เสี่ยงภัยน้ำหลากดินถล่ม วันที่ 26 กันยายน 2562



วันที่ 26 ก.ย. 2562 (19:00 น.)



วันที่ 27 ก.ย. 2562 (07:00 น.)



วันที่ 27 ก.ย. 2562 (19:00 น.)

คำแนะนำ: ข้อมูลดังกล่าวเป็นการคาดการณ์พื้นที่เสี่ยงภัยน้ำหลาก โดยอาศัยข้อมูลปริมาณฝนจากดาวเทียม ดังนั้นรายงานฉบับนี้ควรใช้งานควบคู่ไปกับการตรวจวัดปริมาณฝนจริงภาคสนาม และข้อมูลจากเรดาร์ เพื่อประกอบการตัดสินใจ

ปริมาณฝนสะสมปี

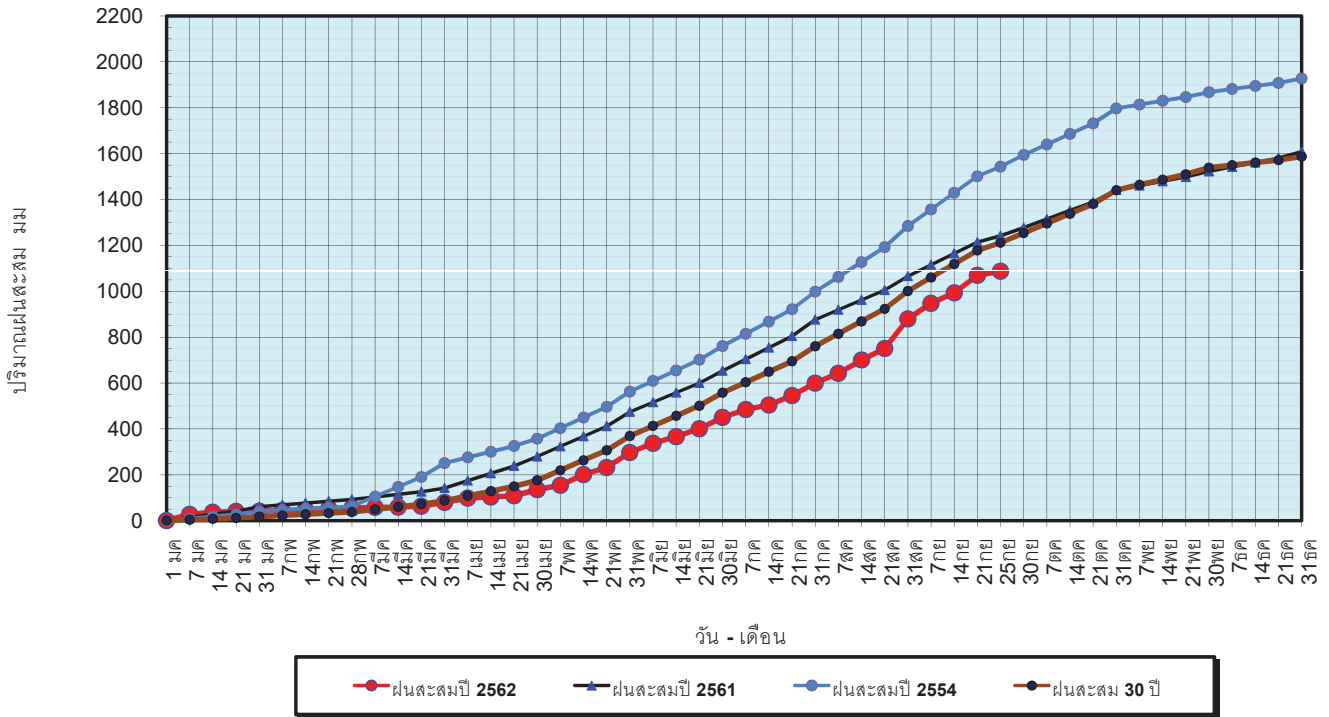
พ.ศ. ๒๕๖๑ และ ๒๕๖๒

เทียบค่าเฉลี่ย ๓๐ ปี



วันที่ 25 กันยายน 2562
 ฝน30ปี = 1,211.63 มม. (สะสมทั้งปี = 1,587.70 มม.)
 ปี61 = 1,242.25 มม. (สะสมทั้งปี = 1,608.74 มม.)
 ปี62 = 1,087.60 มม.
 เปรียบเทียบกับ ปี 61 **มีค่าน้อยกว่า** -154.65 มม.
 เปรียบเทียบกับฝนเฉลี่ย 30 ปี **มีค่าน้อยกว่า** -124.04 มม.

ปริมาณฝนสะสมปี 2554-2561-2562 เทียบกับค่าเฉลี่ย 30 ปี



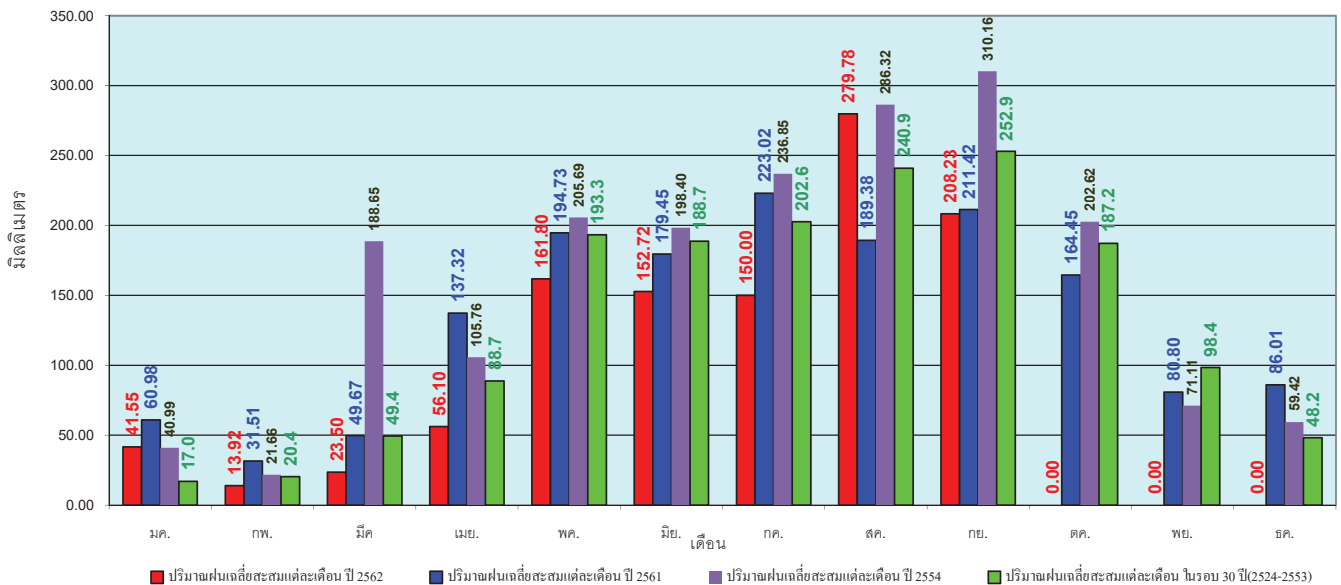
ข้อมูลจากกรมอุตุนิยมวิทยาจำนวน 122 สถานีข้อมูลปริมาณฝนสะสมถึง วันที่ 25 กันยายน 2562



ศูนย์เมขลา ศูนย์ป้องกันวิกฤตน้ำ กรมทรัพยากรน้ำ

วันที่ 25 กันยายน 2562
 ฝน30ปี = 1,211.63 มม. (สะสมทั้งปี = 1,587.50 มม.)
 ปี61 = 1,242.25 มม. (สะสมทั้งปี = 1,608.74 มม.)
 ปี62 = 1,087.60 มม.
 เปรียบเทียบกับ ปี 61 **มีค่าน้อยกว่า** -154.65 มม.
 เปรียบเทียบกับฝนเฉลี่ย 30 ปี **มีค่าน้อยกว่า** -124.04 มม.

ปริมาณฝนเฉลี่ยรายเดือนของประเทศ



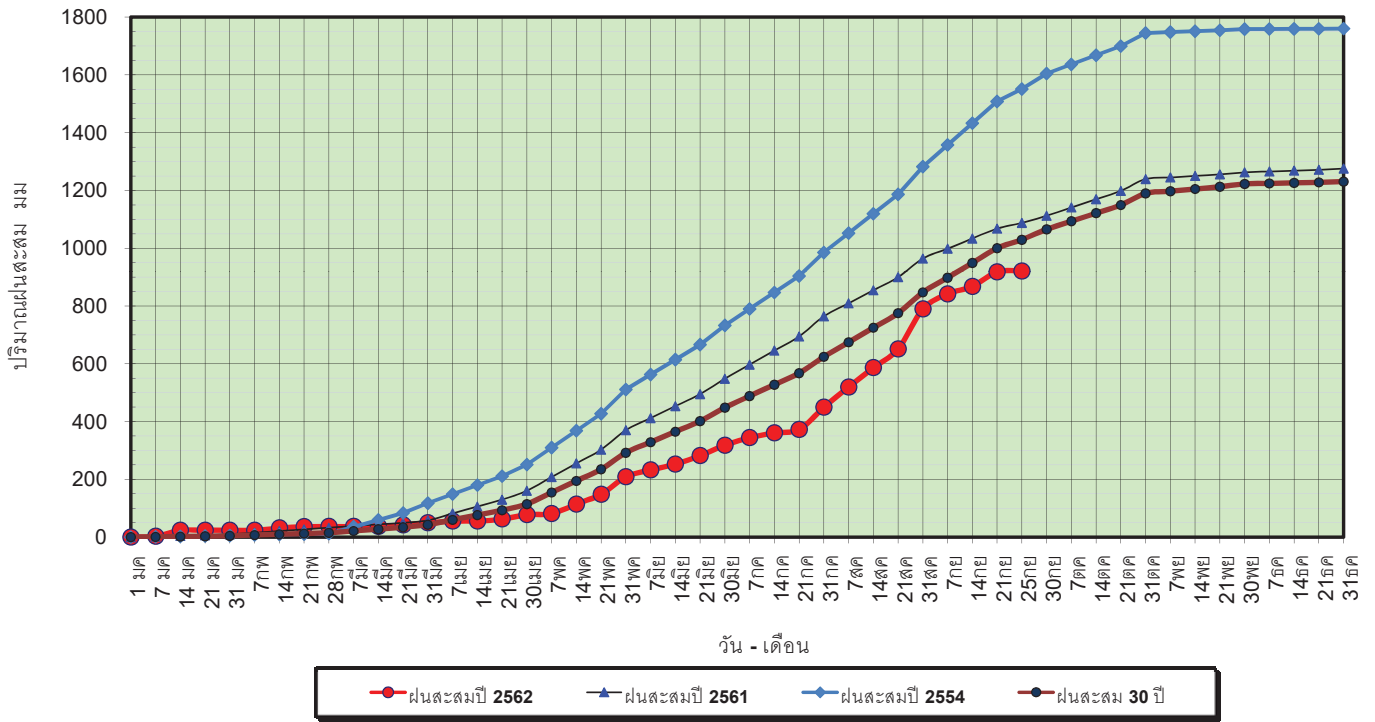
ข้อมูลจากกรมอุตุนิยมวิทยาจำนวน 122 สถานีข้อมูลปริมาณฝนสะสมถึง วันที่ 25 กันยายน 2562



ศูนย์เมขลา ศูนย์ป้องกันวิกฤตน้ำ กรมทรัพยากรน้ำ

วันที่ 25 กันยายน 2562
 ฝน30ปี = 1,029.32 มม. (สะสมทั้งปี = 1,230.90 มม.)
 ปี61 = 1,087.94 มม. (สะสมทั้งปี = 1,276.02 มม.)
 ปี62 = 921.19 มม.
 เปรียบเทียบกับ ปี 61 **มีค่าน้อยกว่า** -166.75 มม.
 เปรียบเทียบกับฝนเฉลี่ย 30 ปี **มีค่าน้อยกว่า** -108.13 มม.

ปริมาณฝนสะสมภาคเหนือ



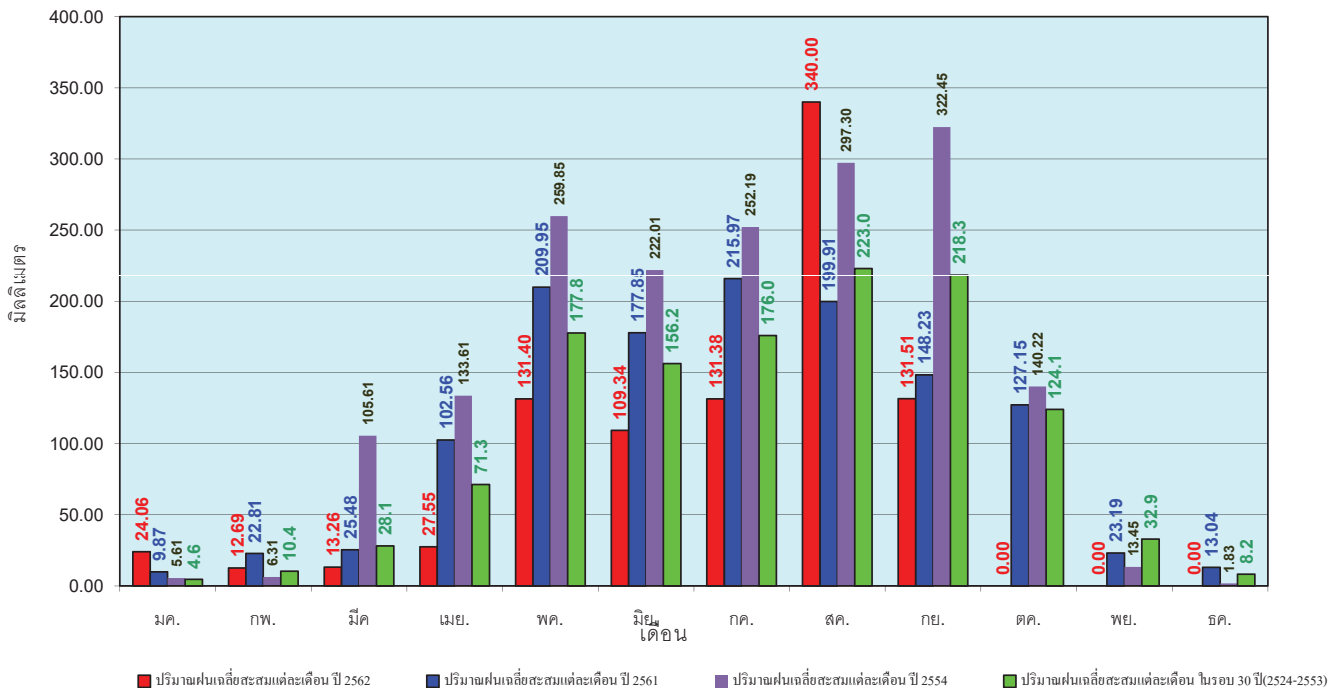
ข้อมูลจากกรมอุตุนิยมวิทยาจำนวน 32 สถานีข้อมูลปริมาณฝนสะสมถึง วันที่ 25 กันยายน 2562



ศูนย์เมขลา ศูนย์ป้องกันวิกฤตน้ำ กรมทรัพยากรน้ำ

วันที่ 25 กันยายน 2562
 ฝน30ปี = 1,029.32 มม. (สะสมทั้งปี = 1,230.90 มม.)
 ปี61 = 1,087.94 มม. (สะสมทั้งปี = 1,276.02 มม.)
 ปี62 = 921.19 มม.
 เปรียบเทียบกับ ปี 61 **มีค่าน้อยกว่า** -166.75 มม.
 เปรียบเทียบกับฝนเฉลี่ย 30 ปี **มีค่าน้อยกว่า** -108.13 มม.

ปริมาณฝนเฉลี่ยสะสมรายเดือน ภาคเหนือ



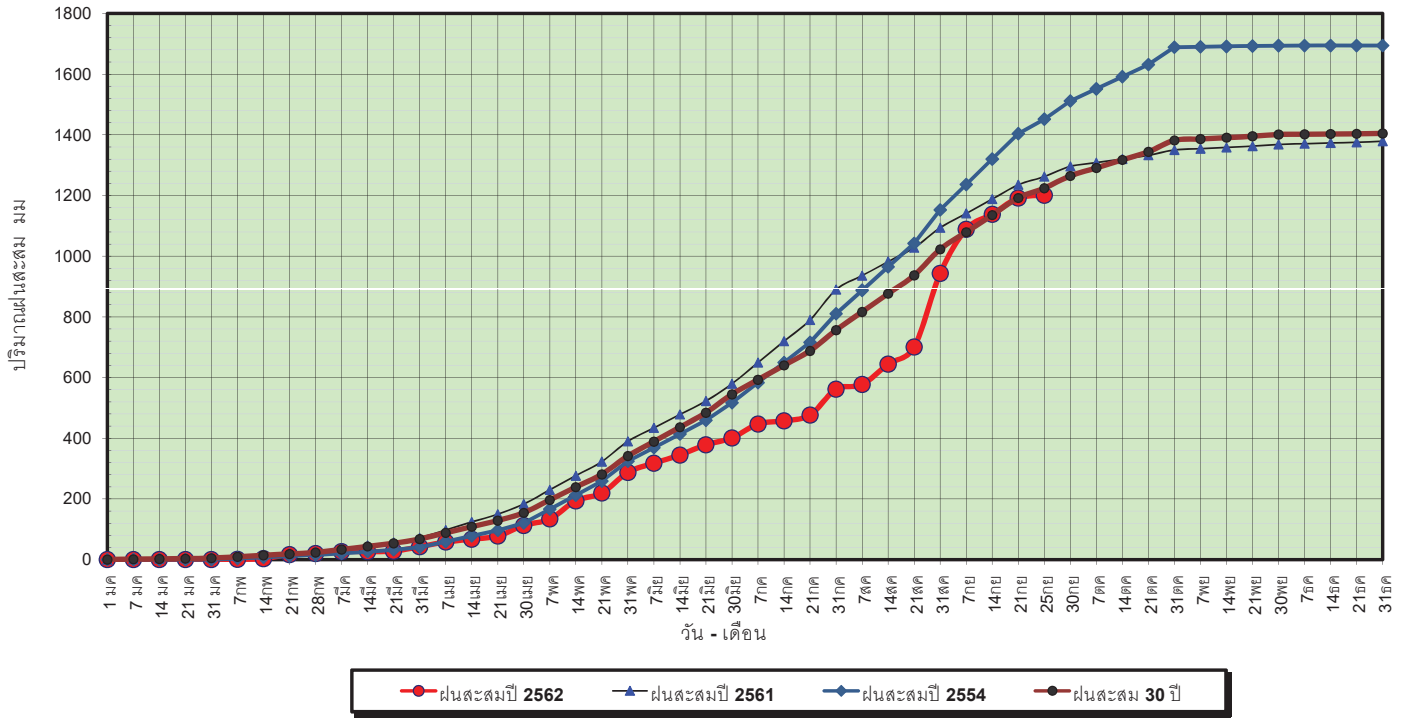
ข้อมูลจากกรมอุตุนิยมวิทยาจำนวน 32 สถานีข้อมูลปริมาณฝนสะสมถึง วันที่ 25 กันยายน 2562



ศูนย์เมขลา ศูนย์ป้องกันวิกฤตน้ำ กรมทรัพยากรน้ำ

วันที่ 25 กันยายน 2562
 ฝน30ปี = 1,224.07 มม. (สะสมทั้งปี = 1,404.50 มม.)
 ปี61 = 1,262.56 มม. (สะสมทั้งปี = 1,379.22 มม.)
 ปี62 = 1,200.94 มม.
 เปรียบเทียบกับ ปี 61 **มีค่าน้อยกว่า** -61.61 มม.
 เปรียบเทียบกับฝนเฉลี่ย 30 ปี **มีค่าน้อยกว่า** -23.12 มม.

ปริมาณฝนสะสมภาคตะวันออกเฉียงเหนือ



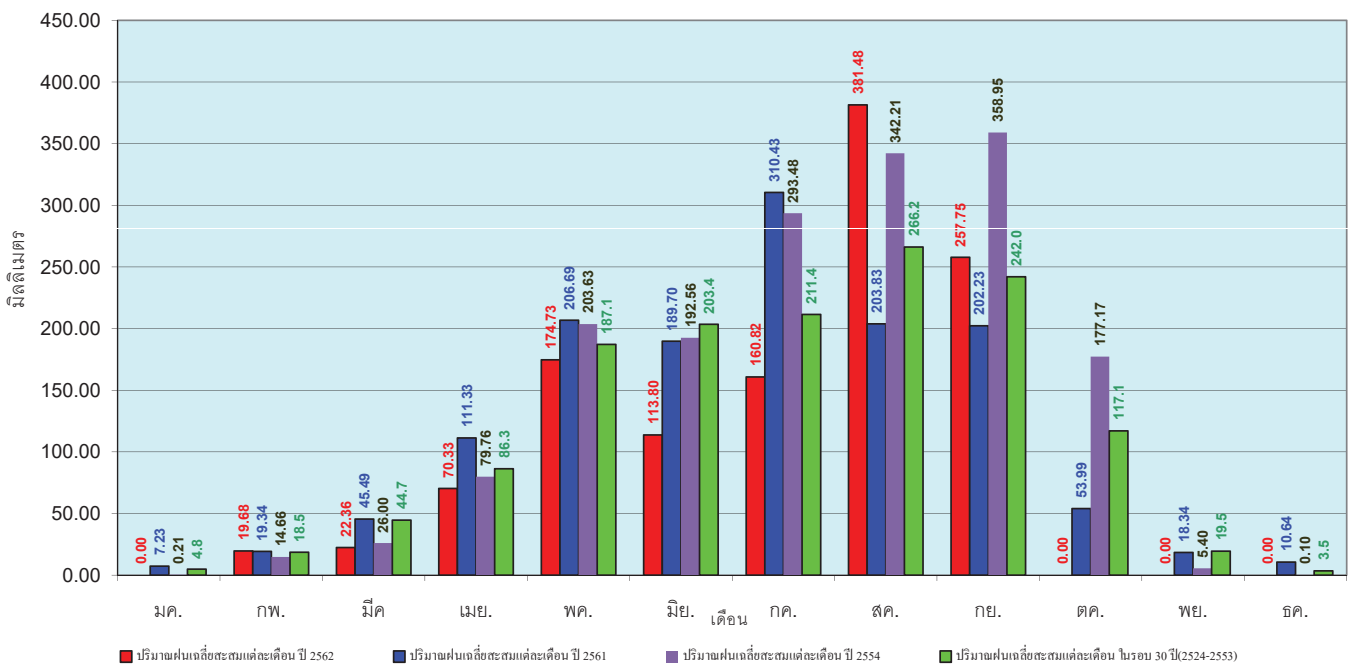
ข้อมูลจากกรมอุตุนิยมวิทยาจำนวน 28
 สถานีข้อมูลปริมาณฝนสะสมถึง วันที่
 25 กันยายน 2562



ศูนย์เมขลา ศูนย์ป้องกันวิกฤตน้ำ กรมทรัพยากรน้ำ

วันที่ 25 กันยายน 2562
 ฝน30ปี = 1,224.07 มม. (สะสมทั้งปี = 1,404.50 มม.)
 ปี61 = 1,262.56 มม. (สะสมทั้งปี = 1,379.22 มม.)
 ปี62 = 1,200.94 มม.
 เปรียบเทียบกับ ปี 61 **มีค่าน้อยกว่า** -61.61 มม.
 เปรียบเทียบกับฝนเฉลี่ย 30 ปี **มีค่าน้อยกว่า** -23.12 มม.

ปริมาณฝนเฉลี่ยสะสมรายเดือน ภาคตะวันออกเฉียงเหนือ



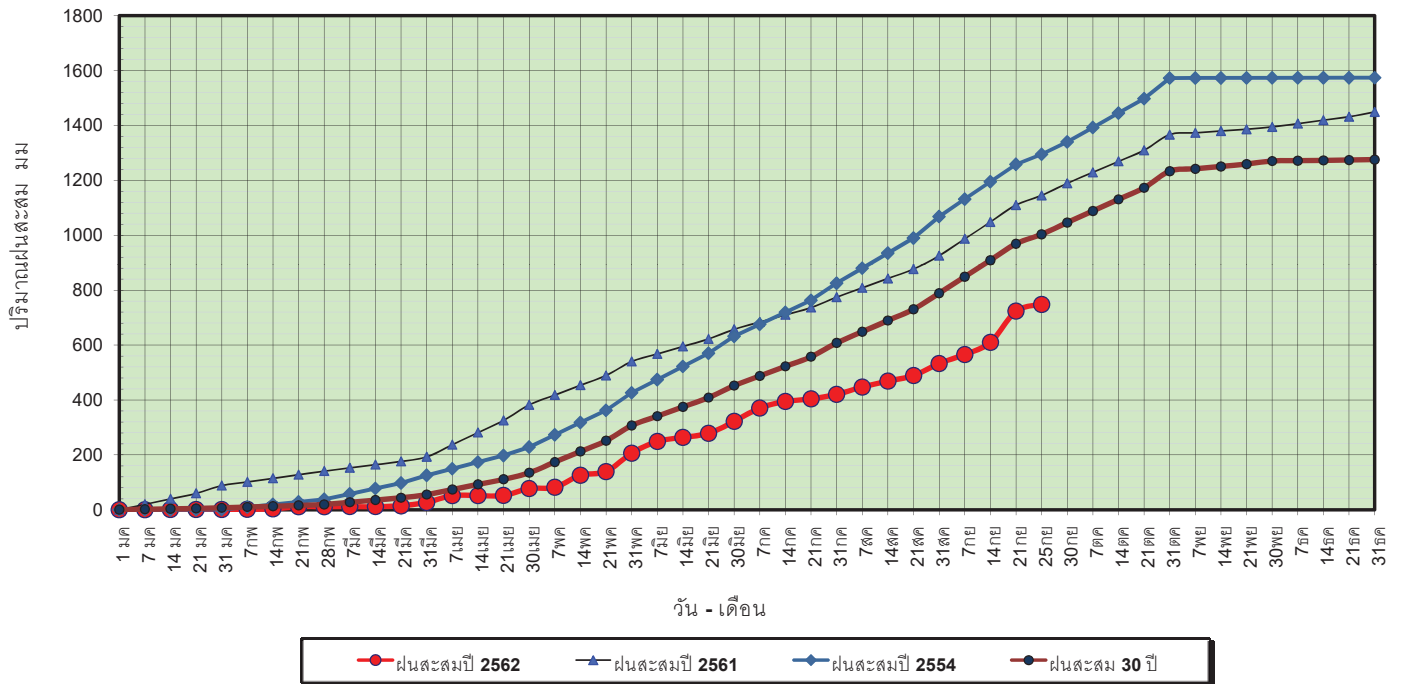
ข้อมูลจากกรมอุตุนิยมวิทยาจำนวน 28
 สถานีข้อมูลปริมาณฝนสะสมถึง วันที่
 25 กันยายน 2562



ศูนย์เมขลา ศูนย์ป้องกันวิกฤตน้ำ กรมทรัพยากรน้ำ

วันที่ 25 กันยายน 2562
 ฝน30ปี = 1,002.92 มม. (สะสมทั้งปี = 1,275.20 มม.)
 ปี61 = 1,145.08 มม. (สะสมทั้งปี = 1,449.20 มม.)
 ปี62 = 747.63 มม.
 เปรียบเทียบกับ ปี 61 **มีค่าน้อยกว่า** -397.45 มม.
 เปรียบเทียบกับฝนเฉลี่ย 30 ปี **มีค่าน้อยกว่า** -255.29 มม.

ปริมาณฝนสะสมภาคกลาง

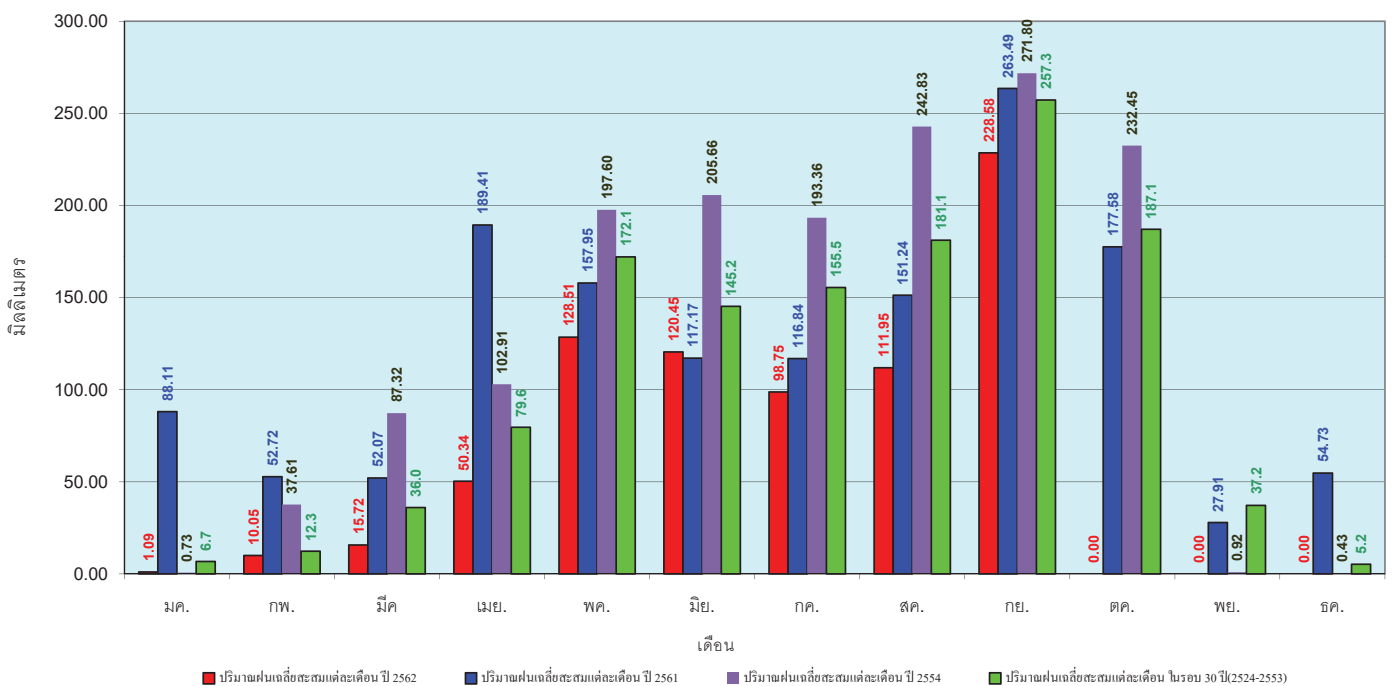


ข้อมูลจากกรมอุตุนิยมวิทยาจำนวน 13 สถานีข้อมูลปริมาณฝนสะสมถึง วันที่ 25 กันยายน 2562

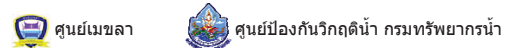


วันที่ 25 กันยายน 2562
 ฝน30ปี = 1,002.92 มม. (สะสมทั้งปี = 1,275.20 มม.)
 ปี61 = 1,145.08 มม. (สะสมทั้งปี = 1,449.20 มม.)
 ปี62 = 747.63 มม.
 เปรียบเทียบกับ ปี 61 **มีค่าน้อยกว่า** -397.45 มม.
 เปรียบเทียบกับฝนเฉลี่ย 30 ปี **มีค่าน้อยกว่า** -255.29 มม.

ปริมาณฝนเฉลี่ยสะสมรายเดือน ภาคกลาง

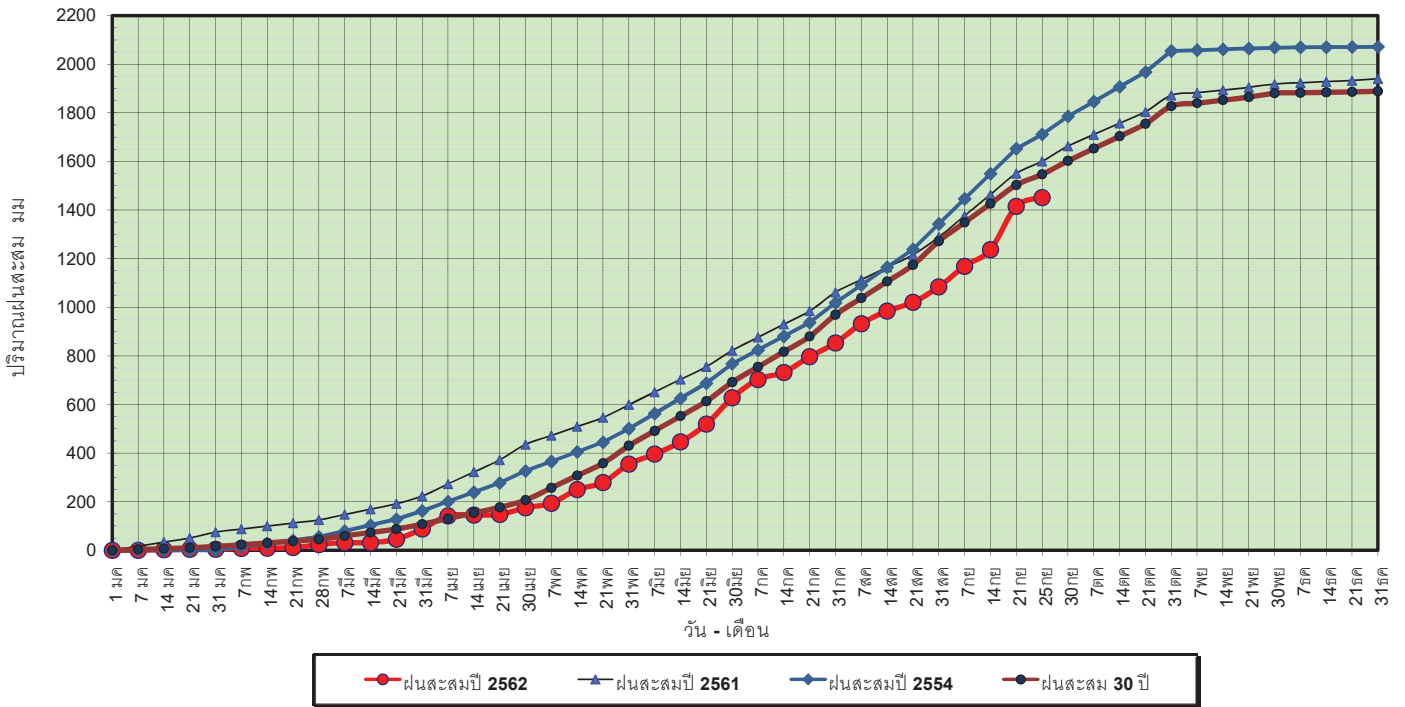


ข้อมูลจากกรมอุตุนิยมวิทยาจำนวน 13 สถานีข้อมูลปริมาณฝนสะสมถึง วันที่ 25 กันยายน 2562



วันที่ 25 กันยายน 2562
 ฝน30ปี = 1,547.28 มม. (สะสมทั้งปี = 1,888.80 มม.)
 ปี61 = 1,600.10 มม. (สะสมทั้งปี = 1,939.43 มม.)
 ปี62 = 1,450.75 มม.
 เปรียบเทียบกับ ปี 61 **มีค่าน้อยกว่า** -149.35 มม.
 เปรียบเทียบกับฝนเฉลี่ย 30 ปี **มีค่าน้อยกว่า** -96.54 มม.

ปริมาณฝนสะสมภาคตะวันออก

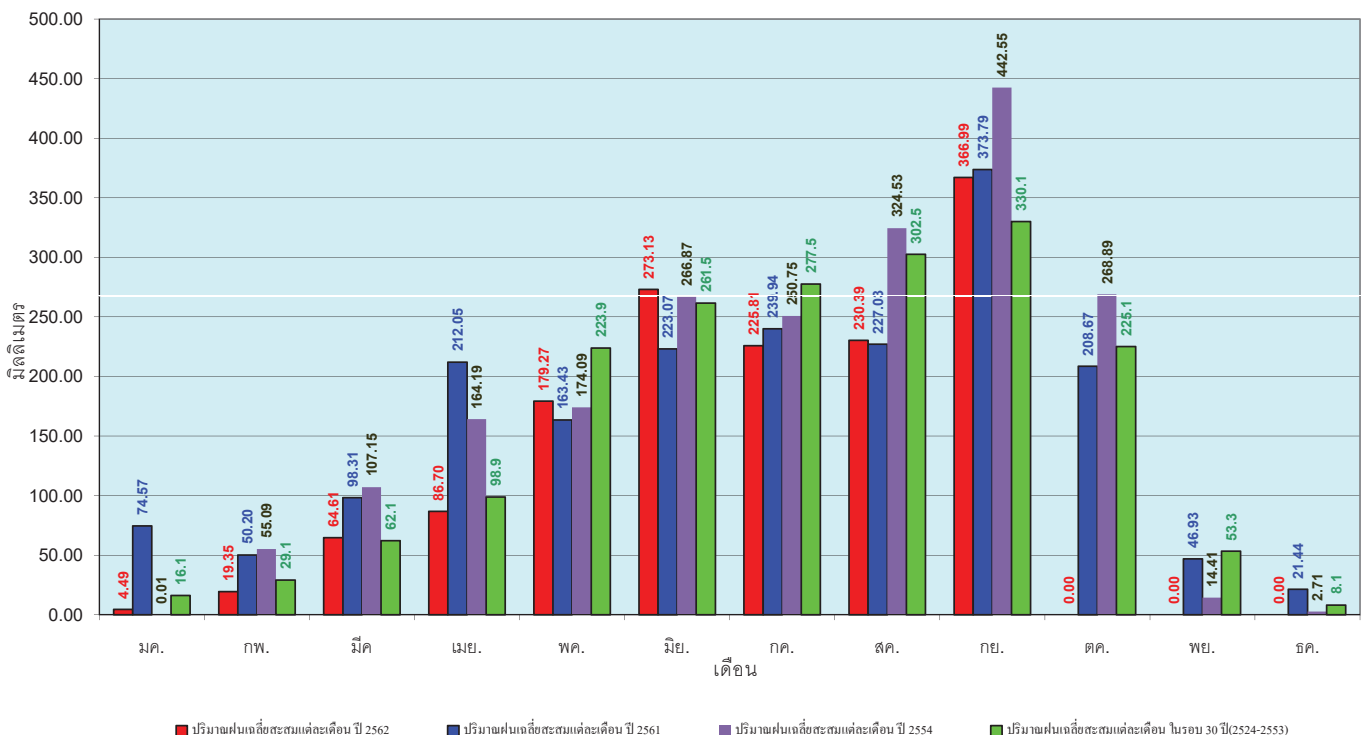


ข้อมูลจากกรมอุตุนิยมวิทยาจำนวน 15 สถานีข้อมูลปริมาณฝนสะสมถึง วันที่ 25 กันยายน 2562



วันที่ 25 กันยายน 2562
 ฝน30ปี = 1,547.28 มม. (สะสมทั้งปี = 1,888.80 มม.)
 ปี61 = 1,600.10 มม. (สะสมทั้งปี = 1,939.43 มม.)
 ปี62 = 1,450.75 มม.
 เปรียบเทียบกับ ปี 61 **มีค่าน้อยกว่า** -149.35 มม.
 เปรียบเทียบกับฝนเฉลี่ย 30 ปี **มีค่าน้อยกว่า** -96.54 มม.

ปริมาณฝนเฉลี่ยสะสมรายเดือน ภาคตะวันออก

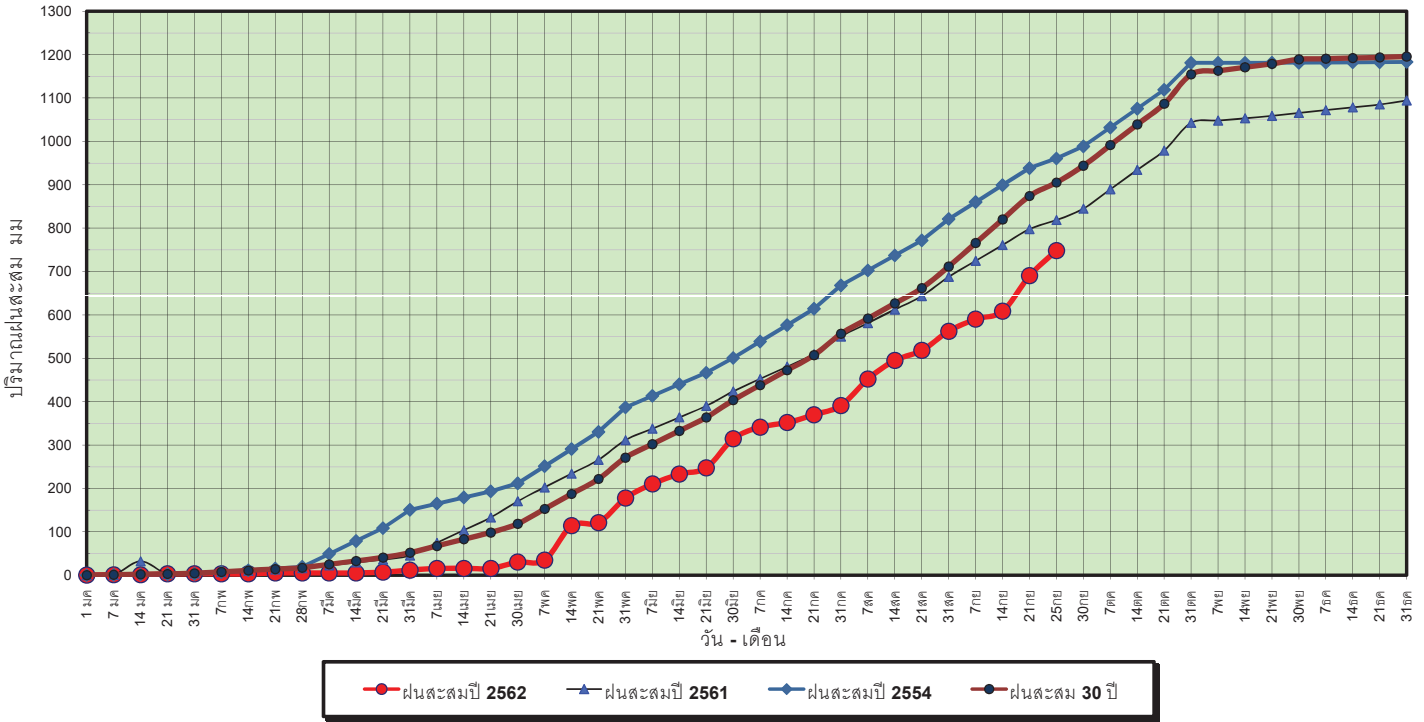


ข้อมูลจากกรมอุตุนิยมวิทยาจำนวน 15 สถานีข้อมูลปริมาณฝนสะสมถึง วันที่ 25 กันยายน 2562



วันที่ 25 กันยายน 2562
 ฝน30ปี = 905.21 มม. (สะสมทั้งปี = 1,195.72 มม.)
 ปี61 = 818.82 มม. (สะสมทั้งปี = 1,094.42 มม.)
 ปี62 = 748.48 มม.
 เปรียบเทียบกับ ปี 61 **มีค่าน้อยกว่า** -70.34 มม.
 เปรียบเทียบกับฝนเฉลี่ย 30 ปี **มีค่าน้อยกว่า** -156.73 มม.

ปริมาณฝนสะสมภาคตะวันตก



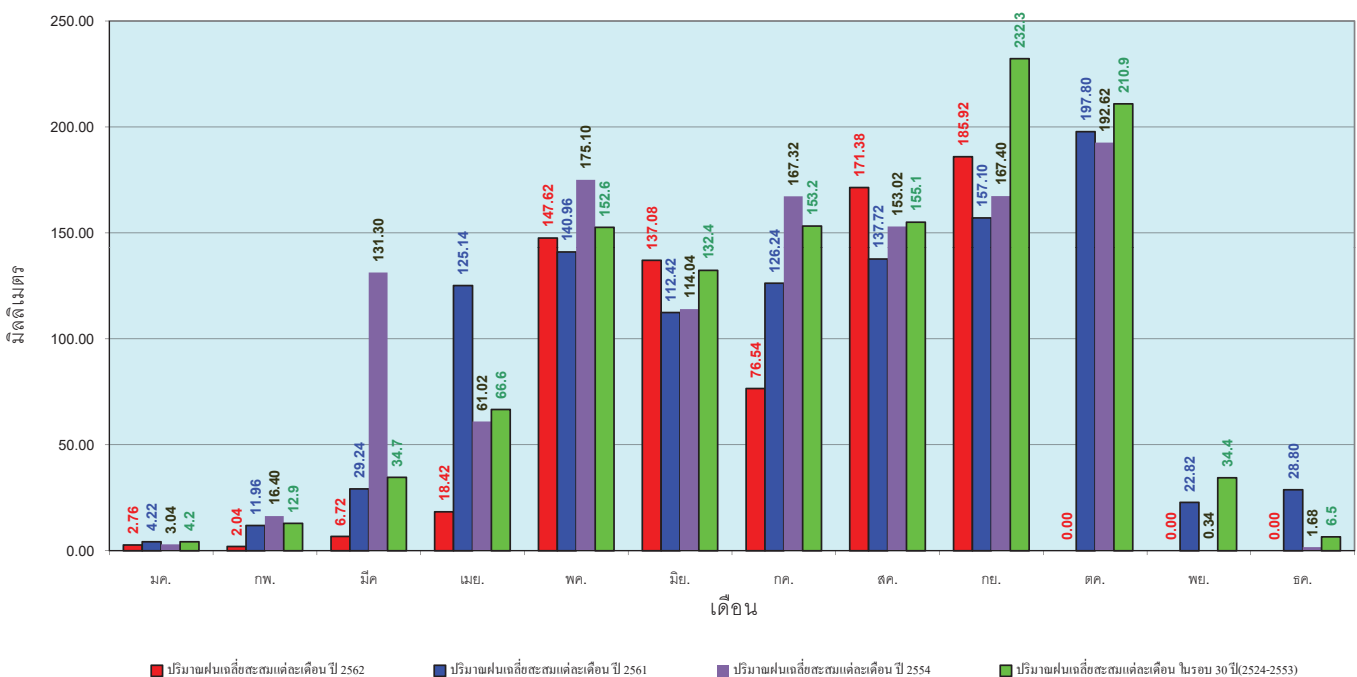
ข้อมูลจากกรมอุตุนิยมวิทยาจำนวน 5
 สถานีข้อมูลปริมาณฝนสะสมถึง วันที่
 25 กันยายน 2562



ศูนย์เมขลา ศูนย์ป้องกันวิกฤตน้ำ กรมทรัพยากรน้ำ

วันที่ 25 กันยายน 2562
 ฝน30ปี = 905.21 มม. (สะสมทั้งปี = 1,195.72 มม.)
 ปี61 = 818.82 มม. (สะสมทั้งปี = 1,094.42 มม.)
 ปี62 = 748.48 มม.
 เปรียบเทียบกับ ปี 61 **มีค่าน้อยกว่า** -70.34 มม.
 เปรียบเทียบกับฝนเฉลี่ย 30 ปี **มีค่าน้อยกว่า** -156.73 มม.

ปริมาณฝนเฉลี่ยสะสมรายเดือน ภาคตะวันตก



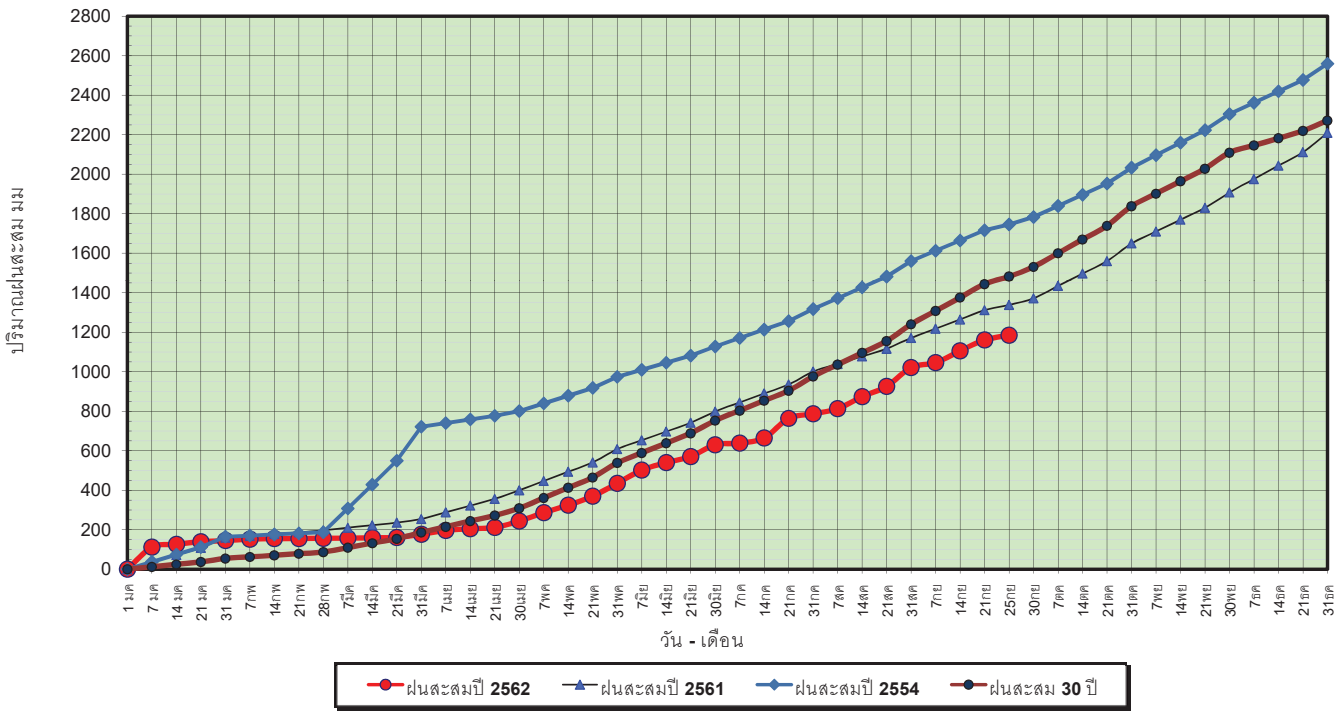
ข้อมูลจากกรมอุตุนิยมวิทยาจำนวน 5
 สถานีข้อมูลปริมาณฝนสะสมถึง วันที่
 25 กันยายน 2562



ศูนย์เมขลา ศูนย์ป้องกันวิกฤตน้ำ กรมทรัพยากรน้ำ

วันที่ 25 กันยายน 2562
 ฝน30ปี = 1,482.31 มม. (สะสมทั้งปี = 2,271.55 มม.)
 ปี61 = 1,338.26 มม. (สะสมทั้งปี = 2,209.13 มม.)
 ปี62 = 1,184.82 มม.
 เปรียบเทียบกับ ปี 61 **มีค่าน้อยกว่า** -153.45 มม.
 เปรียบเทียบกับฝนเฉลี่ย 30 ปี **มีค่าน้อยกว่า** -297.49 มม.

ปริมาณฝนสะสมภาคใต้

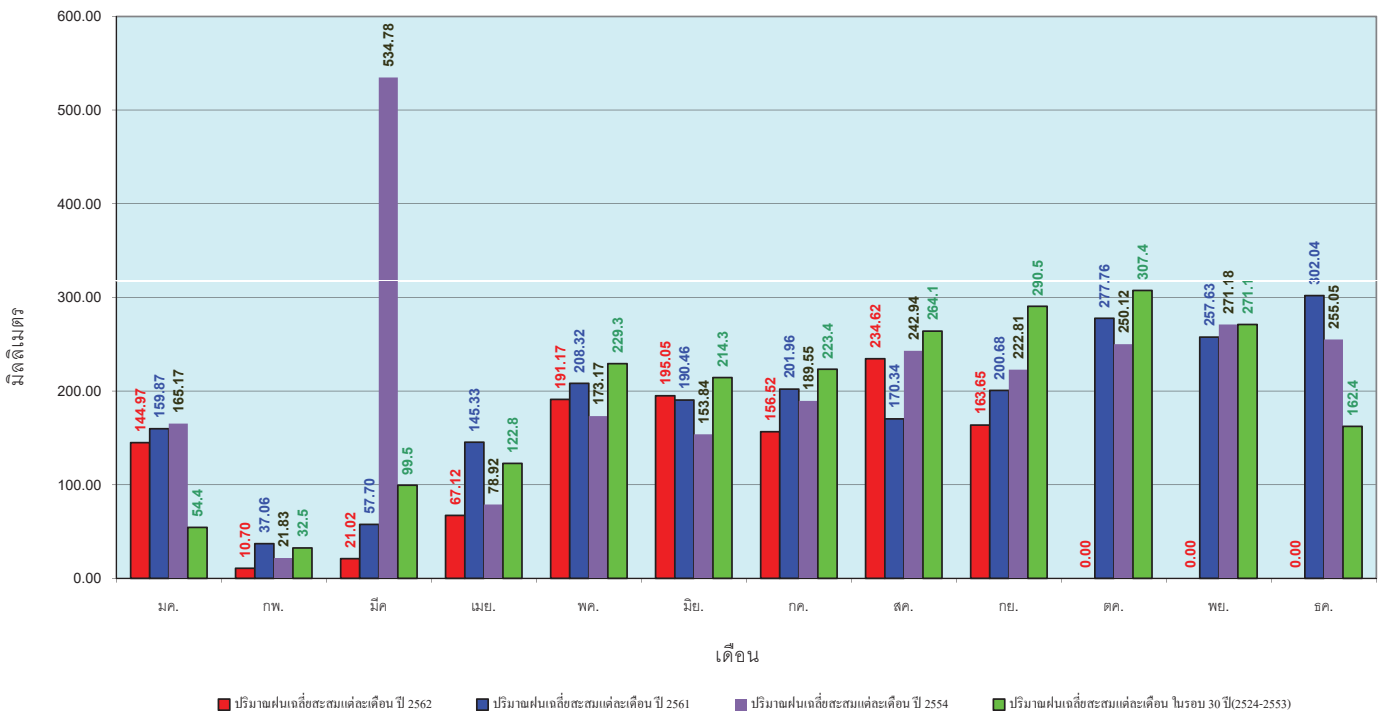


ข้อมูลจากกรมอุตุนิยมวิทยาจำนวน 29 สถานีข้อมูลปริมาณฝนสะสมถึง วันที่ 25 กันยายน 2562



วันที่ 25 กันยายน 2562
 ฝน30ปี = 1,482.31 มม. (สะสมทั้งปี = 2,271.55 มม.)
 ปี61 = 1,338.26 มม. (สะสมทั้งปี = 2,209.13 มม.)
 ปี62 = 1,184.82 มม.
 เปรียบเทียบกับ ปี 61 **มีค่าน้อยกว่า** -153.45 มม.
 เปรียบเทียบกับฝนเฉลี่ย 30 ปี **มีค่าน้อยกว่า** -297.49 มม.

ปริมาณฝนเฉลี่ยสะสมรายเดือน ภาคใต้



ข้อมูลจากกรมอุตุนิยมวิทยาจำนวน 29 สถานีข้อมูลปริมาณฝนสะสมถึง วันที่ 25 กันยายน 2562



สถานการณ์น้ำในอ่างเก็บน้ำ
ขนาดใหญ่ และขนาดกลาง



รายงานสถานการณ์น้ำ
รายลุ่มน้ำ



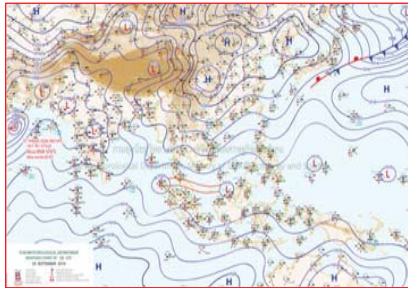
รายงานสถานการณ์น้ำลุ่มน้ำยมและน่าน วันที่ 25 กันยายน 2562

1) สภาพภูมิอากาศ

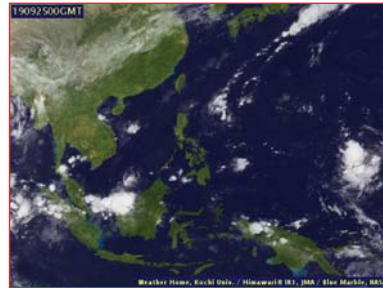
ลักษณะอากาศทั่วไป (ที่มา: กรมอุตุนิยมวิทยา)

พยากรณ์อากาศ 24 ชั่วโมงข้างหน้า บริเวณประเทศไทยมีฝนลดลง เว้นแต่บริเวณภาคใต้จะมีฝนมากกว่าภาคอื่น ส่วนภาคเหนือ และภาคตะวันออกเฉียงเหนือ อุณหภูมิจะลดลงอีก 1-2 องศาเซลเซียส สำหรับทะเลอันดามันและอ่าวไทยมีคลื่นสูง 1-2 เมตร บริเวณที่มีฝนฟ้าคะนองคลื่นสูงมากกว่า 2 เมตร ชาวเรือควรเดินเรือด้วยความระมัดระวังโดยหลีกเลี่ยงการเดินเรือบริเวณที่มีฝนฟ้าคะนอง

มีเมฆบางส่วน กับมีฝนฟ้าคะนอง ร้อยละ 10 ของพื้นที่ ส่วนมากบริเวณจังหวัดตาก และกำแพงเพชร อุณหภูมิจะลดลง 1-2 องศาเซลเซียส อุณหภูมิต่ำสุด 21-25 องศาเซลเซียส อุณหภูมิสูงสุด 32-35 องศาเซลเซียส ผลคาดการณ์ปริมาณน้ำฝนล่วงหน้า 1-7 วัน มีฝนฟ้าคะนอง ร้อยละ 10-20 ของพื้นที่ ตลอดช่วง อุณหภูมิลดลง 2-4 องศาเซลเซียส กับมีลมแรง โดยทางตอนบนของภาคมีอากาศเย็นในตอนเช้า ลมตะวันออกเฉียงใต้ ความเร็ว 15-25 กม./ชม. อุณหภูมิต่ำสุด 20-25 องศาเซลเซียส อุณหภูมิสูงสุด 31-35 องศาเซลเซียส



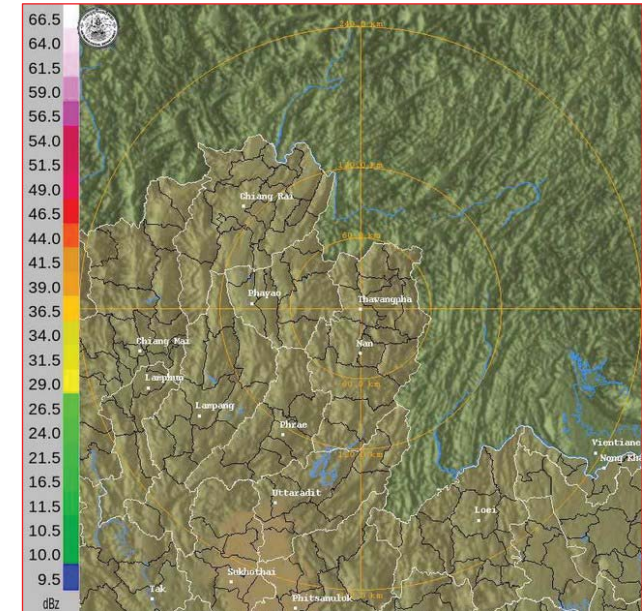
แผนที่อากาศ วันที่ 25 ก.ย. 2562 เวลา 07.00 น.



ภาพถ่ายจากดาวเทียม วันที่ 25 ก.ย. 2562

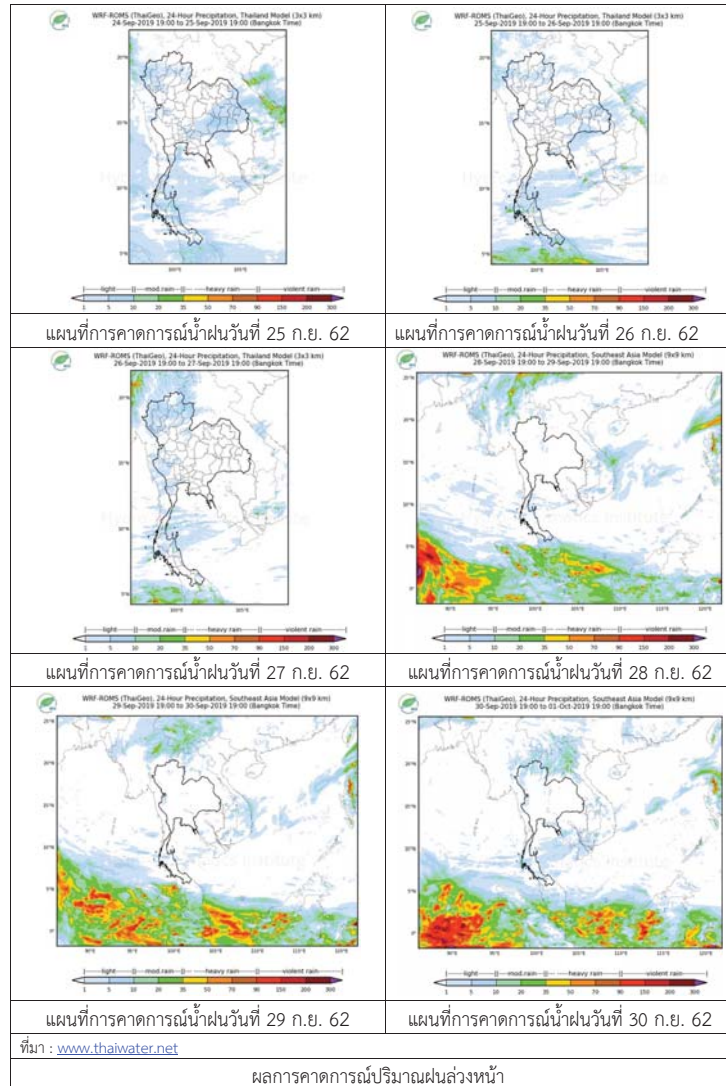
2) สถานการณ์ฝน

จากข้อมูลสถานการณ์ฝนในพื้นที่ลุ่มน้ำยมและน่านของวันที่ 25 กันยายน 2562 จากกรมทรัพยากรน้ำ กรมอุตุนิยมวิทยา กรมชลประทาน และสถาบันสารสนเทศทรัพยากรน้ำและการเกษตร (องค์การมหาชน) พบว่า ไม่มีปริมาณฝนตกในพื้นที่ลุ่มน้ำยมและน่าน



ภาพเรดาร์ตรวจอากาศ “น่าน” ณ วันที่ 25 กันยายน 2562 (ที่มา : กรมอุตุนิยมวิทยา)

สถานการณ์น้ำฝน



3) ข้อมูลปริมาณน้ำในลำน้ำ

ปัจจุบันสถานการณ์น้ำในลุ่มน้ำยมอยู่ในภาวะปกติ ระดับน้ำในลำน้ำส่วนใหญ่มีแนวโน้มลดลง และสถานการณ์น้ำในลำน้ำน่านอยู่ในภาวะปกติ ระดับน้ำในลำน้ำส่วนใหญ่มีแนวโน้มทรงตัว

สถานการณ์น้ำท่า (21 – 25 ก.ย. 2562 ที่มา: กรมชลประทาน)

สถานี	แม่น้ำ	อำเภอ	จังหวัด	ระดับตลิ่ง	เสาร์	อาทิตย์	จันทร์	อังคาร	พุธ
				ปริมาณน้ำ (ลบ.ม./วิ.)	21 ก.ย.	22 ก.ย.	23 ก.ย.	24 ก.ย.	25 ก.ย.
Y.14	ยม	ศรีสะเกษ	สุโขทัย	12.00	2.69	3.86	3.42	3.04	2.90
				2,319	87.05	229.30	161.40	117.10	104.00
Y.16	ยม	บางระกำ	พิษณุโลก	7.00	6.40	6.00	5.73	5.79	5.62
				207.0	177.80	159.00	147.30	149.80	142.80
Y.5	ยม	โพทะเล	พิจิตร	8.25	6.24	6.32	6.26	6.25	6.21
				652	281.40	287.70	283.00	282.20	279.10
N.60	น่าน	ตรอน	อุตรดิตถ์	9.70	0.45	0.64	0.78	0.73	0.75
				2,055	65.49	87.85	109.00	100.90	104.10
N.27A	น่าน	พรหม พิราม	พิษณุโลก	9.17	0.39	0.25	0.42	0.43	0.42
				476	54.44	47.45	56.06	56.62	56.06
N.7A	น่าน	บางมูลนาก	พิจิตร	10.78	3.72	3.25	2.95	2.67	2.62
				1,152	277.30	237.90	206.40	163.10	156.40

*** ยังไม่ได้รับรายงาน



สถานีสะพานพระแม่ย่า อ.เมือง จ.สุโขทัย
(ลุ่มน้ำยม)



สถานีสะพานเฉลิมพระเกียรติ อ.บางมูลนาก จ.พิจิตร
(ลุ่มน้ำน่าน)

ปริมาณน้ำในลำน้ำในพื้นที่ลุ่มน้ำยมและน่าน

4) สรุป

- สถานการณ์น้ำในลุ่มน้ำยมอยู่ในภาวะปกติ ระดับน้ำในลำน้ำส่วนใหญ่มีแนวโน้มลดลง
- สถานการณ์น้ำในลุ่มน้ำน่านอยู่ในภาวะปกติ ระดับน้ำในลำน้ำส่วนใหญ่มีแนวโน้มทรงตัว

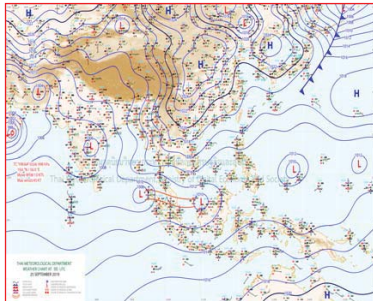
รายงานสถานการณ์น้ำลุ่มน้ำทะเลสาบสงขลา วันที่ 25 กันยายน 2562

1) สภาพภูมิอากาศ

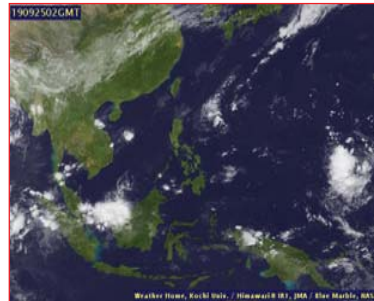
ลักษณะอากาศทั่วไป (ที่มา: กรมอุตุนิยมวิทยา)

พยากรณ์อากาศ 24 ชั่วโมงข้างหน้า บริเวณประเทศไทยมีฝนลดลง เว้นแต่บริเวณภาคใต้จะมีฝนมากกว่าภาคอื่น ส่วนภาคเหนือ และภาคตะวันออกเฉียงเหนือ อุณหภูมิจะลดลงอีก 1-2 องศาเซลเซียส สำหรับทะเลอันดามัน และอ่าวไทยมีคลื่นสูง 1-2 เมตร บริเวณที่มีฝนฟ้าคะนองคลื่นสูงมากกว่า 2 เมตร ชาวเรือควรเดินเรือด้วยความระมัดระวังโดยหลีกเลี่ยงการเดินเรือบริเวณที่มีฝนฟ้าคะนอง

สภาพอากาศภาคใต้ฝั่งตะวันออก มีเมฆเป็นส่วนมาก กับมีฝนฟ้าคะนอง ร้อยละ 40 ของพื้นที่ บริเวณจังหวัดสุราษฎร์ธานี นครศรีธรรมราช สงขลา ยะลา ปัตตานี และนราธิวาส อุณหภูมิต่ำสุด 23-26 องศาเซลเซียส อุณหภูมิสูงสุด 30-33 องศาเซลเซียส ผลคาดการณ์ปริมาณน้ำฝนล่วงหน้า 1-7 วัน ในช่วงวันที่ 26 - 30 ก.ย. มีฝนฟ้าคะนอง ร้อยละ 40-60 ของพื้นที่ กับมีฝนตกหนักบางแห่ง



แผนที่อากาศ วันที่ 25 ก.ย. 2562 เวลา 07.00 น.



ภาพถ่ายจากดาวเทียม วันที่ 25 ก.ย. 2562

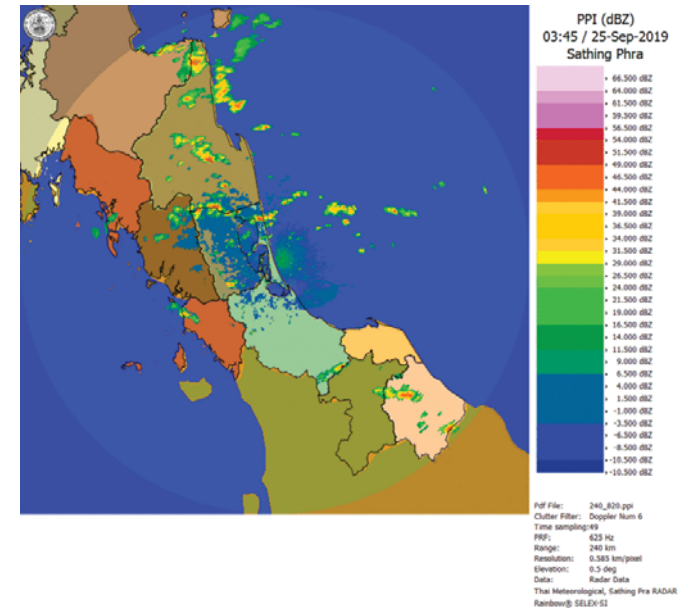
2) สถานการณ์ฝน

จากข้อมูลสถานการณ์ฝนในพื้นที่ลุ่มน้ำทะเลสาบสงขลาของวันที่ 25 กันยายน 2562 จากกรมทรัพยากรน้ำ กรมอุตุนิยมวิทยา กรมชลประทาน และสถาบันสารสนเทศทรัพยากรน้ำ (องค์การมหาชน) พบว่า มีฝนตกในพื้นที่ บริเวณอำเภอเมือง จังหวัดพัทลุง บริเวณอำเภอกระแสดินธุ์ ควนเนียง สะเดา หาดใหญ่ และอำเภอเมือง จังหวัดสงขลา ปริมาณฝน 1.0 – 15.0 มิลลิเมตร

ข้อมูลสถานการณ์ฝนในพื้นที่ลุ่มน้ำทะเลสาบสงขลา ณ วันที่ 25 กันยายน 2562 เวลา 07.00 น.

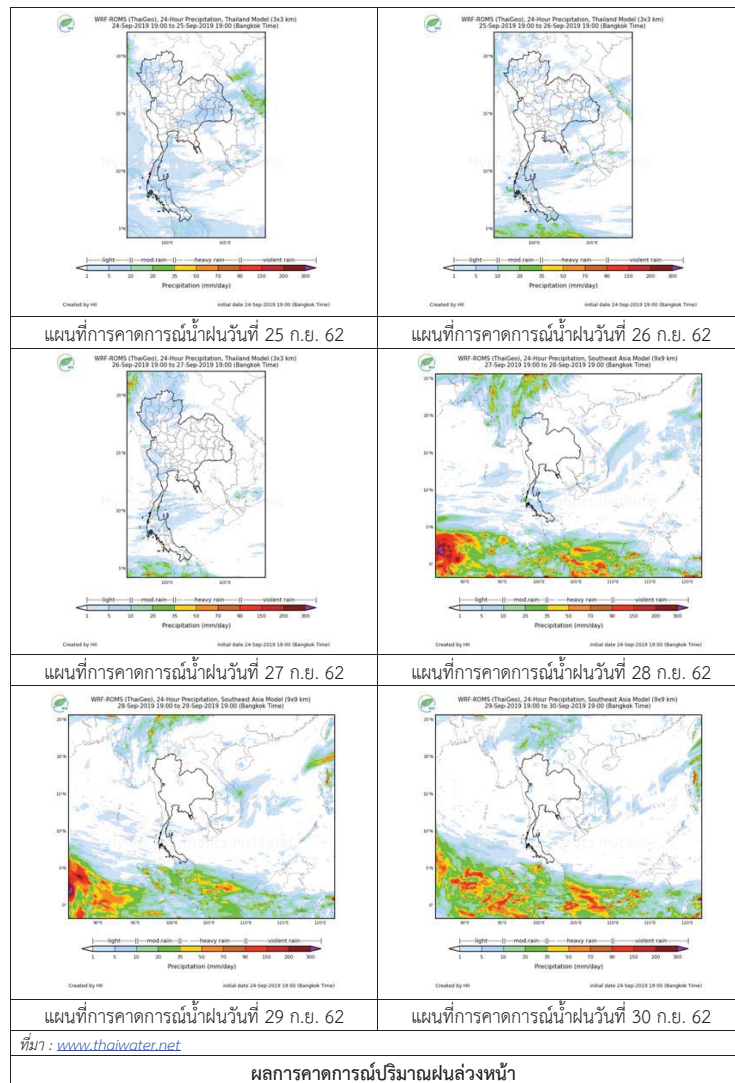
ลำดับ	สถานี	ปริมาณฝน (มม.)
1	พัทลุง สกช. ต.ลำปำ อ.เมือง จ.พัทลุง	14.8
2	อ.กระแสดินธุ์ จ.สงขลา	15.0
3	อ.ควนเนียง จ.สงขลา	8.7
4	ต.ท่าโพธิ์ อ.สะเดา จ.สงขลา	1.0
5	สำนักงานเกษตรอ.หาดใหญ่ จ.สงขลา	5.2
6	ต.บ่อยาง อ.เมือง จ.สงขลา	4.1

หมายเหตุ “ฝน” คือ ฝนวัดปริมาณไม่ได้ (ต่ำกว่า 0.1 มิลลิเมตร)



ภาพเรดาร์ตรวจอากาศ “สathingพระ” ณ วันที่ 25 กันยายน 2562 (ที่มา : กรมอุตุนิยมวิทยา)

สถานการณ์น้ำฝน



3) ข้อมูลปริมาณน้ำในลำน้ำ

ลุ่มน้ำทะเลสาบสงขลา ปัจจุบันสถานการณ์น้ำในลำน้ำโดยทั่วไปอยู่ในภาวะปกติ (ระดับน้ำต่ำกว่าระดับตลิ่งต่ำสุด) สถานการณ์น้ำในลำน้ำส่วนใหญ่มีแนวโน้มลดลง

สถานการณ์น้ำท่า (21 – 25 ก.ย. 2562 ที่มา : กรมชลประทาน)

สถานี	แม่น้ำ	อำเภอ	จังหวัด	ระดับน้ำ- ม.	เสาร์	อาทิตย์	จันทร์	อังคาร	พุธ
				ปริมาณน้ำ- ลบ.ม./วิ. (ระดับตลิ่งกึ่ง)	21 ก.ย.	22 ก.ย.	23 ก.ย.	24 ก.ย.	25 ก.ย.
X.170	คลองลำ	ศรีนครินทร์	พัทลุง	25.20	20.74	20.73	21.00	20.82	20.80
				580.00	13.20	12.90	21.00	15.60	15.00
X.265	คลองน่วย	เมือง	พัทลุง	8.00	6.66	6.67	6.79	6.96	6.73
				7.00	-	-	-	-	-
.1X.174	คลองหะ	หาดใหญ่	สงขลา	8.88	4.16	4.15	4.13	4.14	4.14
				388.00	0.80	0.75	0.65	0.70	0.70
X.173A	คลองอู่ ตะเภา	สะเดา	สงขลา	15.90	9.85	9.80	9.88	10.76	10.15
				258.00	6.30	5.80	6.60	15.40	9.30
X.90	คลองอู่ ตะเภา	คลองหอย โข่ง	สงขลา	8.00	2.79	2.69	2.70	2.94	2.58
				580.00	28.40	22.40	23.00	37.80	15.80
X.44	คลองอู่ ตะเภา	หาดใหญ่	สงขลา	7.40	0.20	0.19	0.28	0.25	0.51
				582.00	12.50	12.15	15.30	14.25	23.35

ข้อมูลระดับน้ำจากระบบตรวจวัดสภาพทางไกลอัตโนมัติลุ่มน้ำทะเลสาบสงขลา กรมทรัพยากรน้ำ ประจำวันที่ 25 กันยายน 2562

ข้อมูลระดับน้ำ (23 – 25 ก.ย. 2562 ที่มา : กรมทรัพยากรน้ำ)

สถานี	ตำบล	อำเภอ	จังหวัด	ระดับ ตลิ่ง (ต่ำสุด)	จันทร์	อังคาร	พุธ
					23 ก.ย.	24 ก.ย.	25 ก.ย.
คลองอู่ตะเภาตอนบน	พังงา	สะเดา	สงขลา	19.87	11.72	12.22	11.81
คลองอู่ตะเภาตอนล่าง	หาดใหญ่	หาดใหญ่	สงขลา	8.93	0.17	0.22	0.43
คลองรัตภูมิ	กำแพงเพชร	รัตภูมิ	สงขลา	22.62	13.21	13.24	13.13
คลองตะโหมด(ท่าเขียด)	แม่ขรี	ตะโหมด	พัทลุง	27.94	21.79	22.08	21.94
คลองนาท่อม	ร่มเมือง	เมือง	พัทลุง	28.85	20.93	20.81	20.78
ลำปำ	ลำปำ	เมือง	พัทลุง	1.15	-0.60	-0.63	-0.59

ปริมาณน้ำในลำน้ำของคลองต่างๆ ในพื้นที่ลุ่มน้ำทะเลสาบสงขลา วันที่ 25 กันยายน 2562

สถานีคลองอู่ตะเภาตอนล่าง - ต.หาดใหญ่ อ.หาดใหญ่ จ.สงขลา
(ลุ่มน้ำทะเลสาบสงขลา)



สถานีลำป่า - ต.ลำป่า อ.เมือง จ.พัทลุง
(ลุ่มน้ำทะเลสาบสงขลา)



4) สรุป

สถานการณ์น้ำในลุ่มน้ำทะเลสาบสงขลาประจำวันที่ 25 กันยายน 2562 ปัจจุบันสถานการณ์น้ำในลำน้ำโดยทั่วไปอยู่ในภาวะปกติ (ระดับน้ำต่ำกว่าระดับตลิ่งต่ำสุด) สถานการณ์น้ำในลำน้ำส่วนใหญ่มีแนวโน้มลดลง

รายงานระดับน้ำจากกล้อง
CCTV



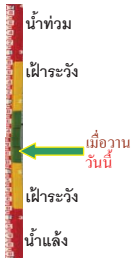
รายงานระดับน้ำจากกล้อง CCTV
ณ. วันที่ 26 กันยายน พ.ศ. 2562



สรุปสถานการณ์น้ำในลำน้ำสายหลัก

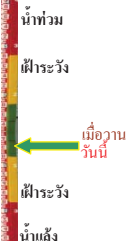
- สะพานพระแม่ย่า - อ.เมือง จ.สุโขทัย (ลุ่มน้ำยม) สถานการณ์น้ำปกติ
- สะพานสุพรรณกัลยา อ.เมือง จ.พิษณุโลก (ลุ่มน้ำน่าน) สถานการณ์น้ำปกติ
- แม่น้ำเลย อ.เมือง จ.เลย (ลุ่มน้ำโขง) สถานการณ์น้ำปกติ
- เสนา อ.เสนา จ.พระนครศรีอยุธยา (ลุ่มน้ำเจ้าพระยา) สถานการณ์น้ำปกติ
- สะพานหลวงพ่อเป็น - อ.นครไชยศรี จ.นครปฐม (ลุ่มน้ำท่าจีน) สถานการณ์น้ำปกติ
- สถานีอุตะเขาดอนล่าง - อ.หาดใหญ่ จ.สงขลา (ลุ่มน้ำทะเลสาบสงขลา) สถานการณ์น้ำปกติ
- บ้านบางแก้ว - อ.บรรพตพิสัย จ.นครสวรรค์ (ลุ่มน้ำปิง-วัง-สะแกกรัง-ป่าสัก) สถานการณ์น้ำปกติ

สะพานมหาโพธิ์ - อ.เมือง จ.แพร่ (ลุ่มน้ำยม)



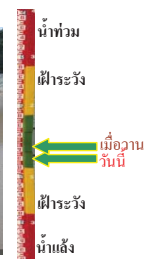
ระดับน้ำปัจจุบันไม่บังस्ताฟ
ระดับตลิ่งต่ำสุด 152.33 ม.รทก.
ระดับท้องน้ำ 141.18 ม.รทก.

สะพานศรีสังขาลย์ - อ.ศรีสังขาลย์ จ.สุโขทัย (ลุ่มน้ำยม)



ระดับน้ำปัจจุบันต่ำกว่าस्ताฟ
ระดับตลิ่งต่ำสุด 71.78 ม.รทก.
ระดับท้องน้ำ 58.48 ม.รทก.

สะพานพระแม่ย่า - อ.เมือง จ.สุโขทัย (ลุ่มน้ำยม)



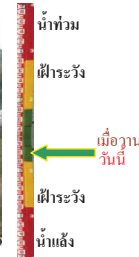
ระดับน้ำปัจจุบัน 48.55 ม.รทก.
ระดับตลิ่งต่ำสุด 48.59 ม.รทก.
ระดับท้องน้ำ 41.13 ม.รทก.

สะพานบ้านโพทะเล - อ.โพทะเล จ.พิจิตร (ลุ่มน้ำยม)



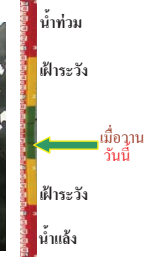
ระดับน้ำปัจจุบัน 28.70 ม.รทก.
ระดับตลิ่งต่ำสุด 31.63 ม.รทก.
ระดับท้องน้ำ 20.59 ม.รทก.

วัดเกษไชโยเหนือ - อ.ชุมแสง จ.นครสวรรค์ (ลุ่มน้ำน่าน)



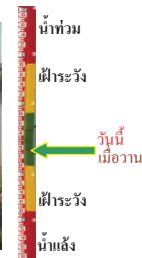
ระดับน้ำปัจจุบันไม่บังस्ताฟ
ระดับตลิ่งต่ำสุด - ม.รทก.
ระดับท้องน้ำ - ม.รทก.

บ้านทับกฤช - อ.ชุมแสง จ.นครสวรรค์ (ทับกฤชใต้) (ลุ่มน้ำน่าน)



ระดับน้ำปัจจุบันต่ำกว่าस्ताฟ
ระดับตลิ่งต่ำสุด 26.16 ม.รทก.
ระดับท้องน้ำ 13.28 ม.รทก.

สะพานท่าเสา - อ.เมือง จ.อุตรดิตถ์ (ลุ่มน้ำน่าน)



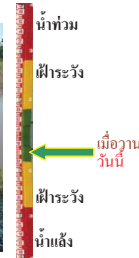
ระดับน้ำปัจจุบัน 53.80 ม.รทก.
ระดับตลิ่งต่ำสุด 56.91 ม.รทก.
ระดับท้องน้ำ 47.80 ม.รทก.

สะพานครน่านพัฒนา อ.เมือง จ.น่าน (ลุ่มน้ำน่าน)



ระดับน้ำปัจจุบัน 192.30 ม.รทก.
ระดับตลิ่งต่ำสุด 197.73 ม.รทก.
ระดับท้องน้ำ 190.94 ม.รทก.

สะพานเฉลิมพระเกียรติ 48 พรรษา อ.เมือง จ.พิจิตร (ลุ่มน้ำน่าน)



ระดับน้ำปัจจุบันต่ำกว่าस्ताฟ
ระดับตลิ่งต่ำสุด - ม.รทก.
ระดับท้องน้ำ - ม.รทก.

สะพานเฉลิมพระเกียรติ ร.9 72 พรรษา อ.บางมูลนาก จ.พิจิตร (ลุ่มน้ำน่าน)



ระดับน้ำปัจจุบันต่ำกว่าस्ताฟ
ระดับตลิ่งต่ำสุด 27.23 ม.รทก.
ระดับท้องน้ำ 16.56 ม.รทก.

สะพานสุพรรณภักดี - อ.เมือง จ.พิษณุโลก
(ลุ่มน้ำน่าน)



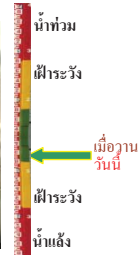
ระดับน้ำปัจจุบันต่ำกว่าสถาพ
ระดับตลิ่งต่ำสุด 44.52 ม.รทก.
ระดับท้องน้ำ 32.51 ม.รทก.



สถานีห้วยหลวง - อ.เมือง จ.อุดรธานี
(ลุ่มน้ำโขง)



ระดับน้ำปัจจุบัน 167.20 ม.รทก.
ระดับตลิ่งต่ำสุด 169.93 ม.รทก.
ระดับท้องน้ำ 166.69 ม.รทก.



สถานีแม่น้ำเลย - อ.เมือง จ.เลย
(ลุ่มน้ำโขง)



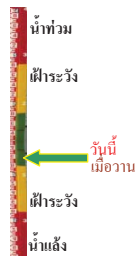
ระดับน้ำปัจจุบันต่ำกว่าสถาพ
ระดับตลิ่งต่ำสุด - ม.รทก.
ระดับท้องน้ำ - ม.รทก.



สถานีห้วยผาย - อ.แม่สาย จ.เชียงราย
(แม่สาย/โขง)



ระดับน้ำปัจจุบันต่ำกว่าสถาพ
ระดับตลิ่งต่ำสุด - ม.รทก.
ระดับท้องน้ำ 394.87 ม.รทก.



สนง.ส่วนอุทกหนองคาย - อ.เมือง จ.หนองคาย
(ลุ่มน้ำโขง)



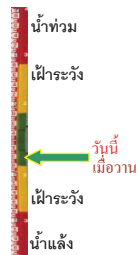
ระดับน้ำปัจจุบันต่ำกว่าสถาพ
ระดับตลิ่งต่ำสุด 166.65 ม.รทก.
ระดับท้องน้ำ 149.20 ม.รทก.



บ้านท่าสะอาด - อ.เขาก จ.บึงกาฬ
(แม่น้ำสงคราม/ลุ่มน้ำโขง)



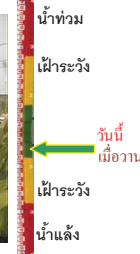
ระดับน้ำปัจจุบันสูงกว่าสถาพ
ระดับตลิ่งต่ำสุด 144.92 ม.รทก.
ระดับท้องน้ำ 134.18 ม.รทก.



บ้านตลิ่งปากน้ำ - อ.ท่าอุเทน จ.นครพนม
(แม่น้ำสงคราม/ลุ่มน้ำโขงอีสาน)



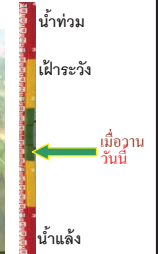
ระดับน้ำปัจจุบันต่ำกว่าสถาพ
ระดับตลิ่งต่ำสุด 142.11 ม.รทก.
ระดับท้องน้ำ 131.25 ม.รทก.



ร.ร.เทศบาล 4 - อ.เมือง จ.นครราชสีมา
(ลำตะคอง/มูล)



ระดับน้ำปัจจุบัน 176.90 ม.รทก.
ระดับตลิ่งต่ำสุด 178.00 ม.รทก.
ระดับท้องน้ำ - ม.รทก.



สตึก - อ.สตึก จ.บุรีรัมย์
(ลุ่มน้ำมูล)



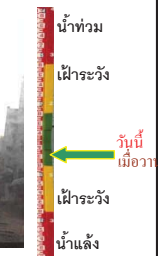
ระดับน้ำปัจจุบัน 126.35 ม.รทก.
ระดับตลิ่งต่ำสุด 128.76 ม.รทก.
ระดับท้องน้ำ 121.50 ม.รทก.



วัดเกาะวาลุการาม - อ.เมือง จ.ลำปาง
(ลุ่มน้ำวัง)



ระดับน้ำปัจจุบันต่ำกว่าสถาพ
ระดับตลิ่งต่ำสุด 234.67 ม.รทก.
ระดับท้องน้ำ 227.54 ม.รทก.



อ.ปากน้ำโพ จ.นครสวรรค์
(ลุ่มน้ำเจ้าพระยา)



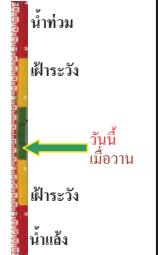
ระดับน้ำปัจจุบันต่ำกว่าสถาพ
ระดับตลิ่งต่ำสุด 25.82 ม.รทก.
ระดับท้องน้ำ 14.66 ม.รทก.



เชิงสะพานสิงห์บุรี - อ.เมือง จ.สิงห์บุรี
(ลุ่มน้ำเจ้าพระยา)



ระดับน้ำปัจจุบัน 6.50 ม.รทก.
ระดับตลิ่งต่ำสุด 11.50 ม.รทก.
ระดับท้องน้ำ -2.14 ม.รทก.

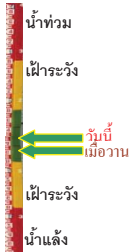


บ้านยางมณี - อ.โพธิ์ทอง จ.อ่างทอง
(ลุ่มน้ำเจ้าพระยา)



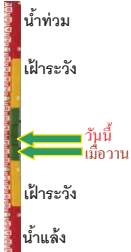
ระดับน้ำปัจจุบัน 6.55 ม.รทก.
ระดับตลิ่งต่ำสุด - ม.รทก.
ระดับท้องน้ำ - ม.รทก.

เสนา - อ.เสนา จ.พระนครศรีอยุธยา
(ลุ่มน้ำเจ้าพระยา)



ระดับน้ำปัจจุบัน 2.25 ม.รทก.
ระดับตลิ่งต่ำสุด - ม.รทก.
ระดับท้องน้ำ - ม.รทก.

สะพานปรีดี - อ.เมือง จ.พระนครศรีอยุธยา
(ลุ่มน้ำเจ้าพระยา)



ระดับน้ำปัจจุบัน 0.20 ม.รทก.
ระดับตลิ่งต่ำสุด - ม.รทก.
ระดับท้องน้ำ - ม.รทก.

บ้านป้อม - อ.พระนครศรีอยุธยา
จ.พระนครศรีอยุธยา (ลุ่มน้ำเจ้าพระยา)



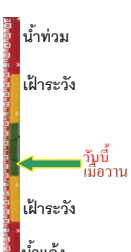
ระดับน้ำปัจจุบัน 9.00 ม.รทก.
ระดับตลิ่งต่ำสุด - ม.รทก.
ระดับท้องน้ำ - ม.รทก.

อุทัยใหม่ - อ.เมือง จ.อุทัยธานี
(ลุ่มน้ำสะแกกรัง)



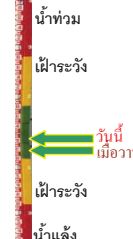
ระดับน้ำปัจจุบัน 16.60 ม.รทก.
ระดับตลิ่งต่ำสุด 19.90 ม.รทก.
ระดับท้องน้ำ - ม.รทก.

สะพานข้ามแม่น้ำท่าจีน 3 - อ.เมือง
จ.สมุทรสาคร (ลุ่มน้ำท่าจีน)



ระดับน้ำปัจจุบัน 0.06 ม.รทก.
ระดับตลิ่งต่ำสุด 1.37 ม.รทก.
ระดับท้องน้ำ -6.73 ม.รทก.

สะพานบุญรัตนประชาอนุวัฒน์ - อ.สามพราน
จ.นครปฐม (ลุ่มน้ำท่าจีน)



ระดับน้ำปัจจุบัน 0.58 ม.รทก.
ระดับตลิ่งต่ำสุด 1.46 ม.รทก.
ระดับท้องน้ำ -7.22 ม.รทก.

สะพานหลวงพ่อบึง - อ.นครชัยศรี
จ.นครปฐม (ลุ่มน้ำท่าจีน)



ระดับน้ำปัจจุบัน 1.31 ม.รทก.
ระดับตลิ่งต่ำสุด 2.97 ม.รทก.
ระดับท้องน้ำ -4.69 ม.รทก.

สะพานข้ามแม่น้ำท่าจีน ทางหลวง346
อ.บางเลน จ.นครปฐม (ลุ่มน้ำท่าจีน)



ระดับน้ำปัจจุบัน 0.51 ม.รทก.
ระดับตลิ่งต่ำสุด 0.89 ม.รทก.
ระดับท้องน้ำ -5.93 ม.รทก.

สะพานวัดพระรูป อ.เมือง จ.สุพรรณบุรี
(ลุ่มน้ำท่าจีน)



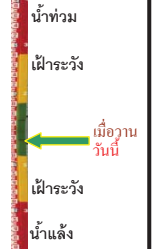
ระดับน้ำปัจจุบัน 2.80 ม.รทก.
ระดับตลิ่งต่ำสุด 3.32 ม.รทก.
ระดับท้องน้ำ -0.56 ม.รทก.

สะพานข้ามแม่น้ำท่าจีน ทางหลวง3365
อ.สามชุก จ.สุพรรณบุรี (ลุ่มน้ำท่าจีน)



ระดับน้ำปัจจุบัน 5.70 ม.รทก.
ระดับตลิ่งต่ำสุด 5.70 ม.รทก.
ระดับท้องน้ำ 0.46 ม.รทก.

สะพานสามง่ามท่าโบสถ์ อ.หันคา
จ.ชัยนาท (ลุ่มน้ำท่าจีน)



ระดับน้ำปัจจุบัน 12.02 ม.รทก.
ระดับตลิ่งต่ำสุด 13.14 ม.รทก.
ระดับท้องน้ำ 10.08 ม.รทก.

เชิงสะพานฉะเชิงเทรา - อ.เมือง จ.ฉะเชิงเทรา
(ลุ่มน้ำบางปะกง)



ระดับน้ำปัจจุบันต่ำกว่าสถาฟ
ระดับตลิ่งต่ำสุด 1.90 ม.รทก.
ระดับท้องน้ำ - ม.รทก.

เทศบาลเมืองเพชรบุรี - อ.เมือง จ.เพชรบุรี
(ลุ่มน้ำเพชรบุรี)



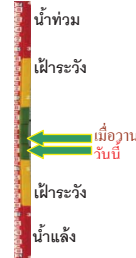
ระดับน้ำปัจจุบัน 3.20 ม.รทก.
ระดับตลิ่งต่ำสุด 4.33 ม.รทก.
ระดับท้องน้ำ 0.01 ม.รทก.

ร.ร.อนุบาลบางสะพาน - อ.บางสะพาน จ.ประจวบคีรีขันธ์
(คลองบางสะพาน/ชายฝั่งทะเลตะวันตก)



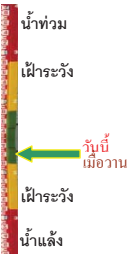
ระดับน้ำปัจจุบัน 0.20 ม.รทก.
ระดับตลิ่งต่ำสุด 4.16 ม.รทก.
ระดับท้องน้ำ -0.14 ม.รทก.

สถานีอุตตะภาคกลาง - อ.หาดใหญ่ จ.สงขลา
(ลุ่มน้ำทะเลสาบสงขลา)



ระดับน้ำปัจจุบัน 0.40 ม.รทก.
ระดับตลิ่งต่ำสุด 8.93 ม.รทก.
ระดับท้องน้ำ -1.93 ม.รทก.

สถานีคลองตะโหมด - อ.ตะโหมด จ.พัทลุง
(ลุ่มน้ำทะเลสาบสงขลา)



ระดับน้ำปัจจุบันต่ำกว่าสถาฟ
ระดับตลิ่งต่ำสุด 27.94 ม.รทก.
ระดับท้องน้ำ 20.52 ม.รทก.

สถานีลำปำ - อ.เมือง จ.พัทลุง
(ลุ่มน้ำทะเลสาบสงขลา)



ระดับน้ำปัจจุบัน -0.50 ม.รทก.
ระดับตลิ่งต่ำสุด 1.15 ม.รทก.
ระดับท้องน้ำ -2.86 ม.รทก.

<http://mekhala.dwr.go.th>

สถานีวัดแม่น้ำโขง (MRC) - อ.เชียงคาน จ.เลย
(ลุ่มน้ำโขงอีสาน)



ระดับน้ำปัจจุบัน 5.50 ม.รทก.
ระดับตลิ่งต่ำสุด - ม.รทก.
ระดับท้องน้ำ - ม.รทก.

สถานีวัดแม่น้ำโขง (MRC) - อ.โขงเจียม จ.อุบลราชธานี
(ลุ่มน้ำโขงอีสาน)



ระดับน้ำปัจจุบันต่ำกว่าสถาฟ
ระดับตลิ่งต่ำสุด - ม.รทก.
ระดับท้องน้ำ - ม.รทก.

สถานีบ้านบางแก้ว - อ.บรรพตพิสัย จ.นครสวรรค์
(ลุ่มน้ำปิง-วัง-สะแกกรัง-ป่าสัก)



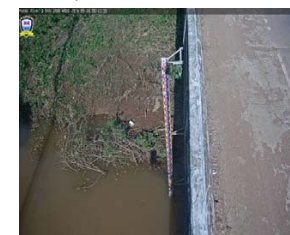
ระดับน้ำปัจจุบัน 37.37 ม.รทก.
ระดับตลิ่งต่ำสุด 44.95 ม.รทก.
ระดับท้องน้ำ 35.06 ม.รทก.

สถานีบ้านปากร่องห้วยจี่ - อ.บ้านดง จ.ตาก
(ลุ่มน้ำปิง-วัง-สะแกกรัง-ป่าสัก)



ระดับน้ำปัจจุบัน 117.67 ม.รทก.
ระดับตลิ่งต่ำสุด 120.45 ม.รทก.
ระดับท้องน้ำ 114.47 ม.รทก.

สถานีบ้านจางวาง - อ.หล่มสัก จ.เพชรบูรณ์
(ลุ่มน้ำปิง-วัง-สะแกกรัง-ป่าสัก)



ระดับน้ำปัจจุบัน 130.50 ม.รทก.
ระดับตลิ่งต่ำสุด 135.46 ม.รทก.
ระดับท้องน้ำ 127.24 ม.รทก.

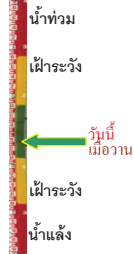
สถานีแม่น้ำป่าสัก - อ.เมือง จ.เพชรบูรณ์
(ลุ่มน้ำปิง-วัง-สะแกกรัง-ป่าสัก)



ระดับน้ำปัจจุบัน 110.40 ม.รทก.
ระดับตลิ่งต่ำสุด 114.98 ม.รทก.
ระดับท้องน้ำ 104.53 ม.รทก.

<http://mekhala.dwr.go.th>

สถานีแม่น้ำป่าสัก - อ.เสนาให้ จ.สระบุรี
(ลุ่มน้ำป่าสัก-วัง-สะแกกรัง-ป่าสัก)



ระดับน้ำปัจจุบัน 7.50 ม.รทก.
ระดับตลิ่งต่ำสุด 13.46 ม.รทก.
ระดับท้องน้ำ 0.04 ม.รทก.

สถานีแม่น้ำป่าสัก - อ.แก่งคอย จ.สระบุรี
(ลุ่มน้ำป่าสัก-วัง-สะแกกรัง-ป่าสัก)



ระดับน้ำปัจจุบัน 6.88 ม.รทก.
ระดับตลิ่งต่ำสุด 20.10 ม.รทก.
ระดับท้องน้ำ 4.79 ม.รทก.

จังหวัด	สถานที่ตั้งกล้อง	แม่น้ำ/ลุ่มน้ำ	วิกฤติน้ำแล้งกว่า	วิกฤติน้ำท่วมมากกว่า	ระดับน้ำ (ม.รทก.) พ.ศ.2562			สถานการณ์	หมายเหตุ
					24 ก.ย.	25 ก.ย.	26 ก.ย.		
จ.แพร่	สะพานมหาโพธิ์ อ.เมือง	ยม	143.18	152.33	N/A	N/A	N/A	น้ำปกติ	↔
จ.สุโขทัย	สะพานศรีสังขลาลัย อ.เมือง	ยม	60.14	71.78	62.90	62.80	N/A	น้ำปกติ	↔
จ.พิษณุโลก	สะพานพระเมรุมาศ อ.เมือง	ยม	42.48	48.59	48.50	48.60	48.55	น้ำปกติ	↓
จ.พิษณุโลก	สะพานบางระกำ อ.บางระกำ	ยม	31.73	37.23	34.75	34.50	34.40	น้ำปกติ	↓
จ.พิจิตร	สะพานโพทะเล อ.โพทะเล	ยม	22.58	30.63	28.80	28.70	28.70	น้ำปกติ	↔
จ.พิษณุโลก	โนนบาศาร์ อ.เมือง	น่าน	37.33	45.04	N/A	N/A	N/A	น้ำปกติ	↔
จ.นครสวรรค์	วัดเกยไชยเหนือ อ.ชุมแสง	น่าน	18.73	25.60	N/A	N/A	N/A	น้ำปกติ	↔
จ.นครสวรรค์	บ้านทับกฤช อ.ชุมแสง (ทับกฤชใต้)	น่าน	-	26.16	N/A	N/A	N/A	น้ำปกติ	↔
จ.อุตรดิตถ์	สะพานท่าเสา อ.เมือง	น่าน	49.22	56.91	53.80	53.80	53.80	น้ำปกติ	↔
จ.น่าน	สะพานครน่านพัฒนา อ.เมือง	น่าน	192.17	197.73	193.60	193.30	192.30	น้ำปกติ	↓
จ.พิจิตร	สะพานฉิมพระเกียรติ อ. 9 72 พระพร อ.บางมูลนาก	น่าน	18.19	27.23	N/A	N/A	N/A	น้ำปกติ	↔
จ.พิษณุโลก	สะพานสุพรรณกัลยา อ.เมือง	น่าน	33.98	44.52	N/A	N/A	N/A	น้ำปกติ	↔
จ.อุตรธานี	สถานีหัวหลวง อ.เมือง	โขง	-	-	N/A	N/A	N/A	น้ำปกติ	↔
จ.เลย	สถานีแม่น้ำเลย อ.เมือง	โขง	-	-	N/A	N/A	N/A	น้ำปกติ	↔
จ.เชียงราย	สถานีหัวฝาย อ.แม่สาย	แม่สาย/โขง	395.79	396.50	N/A	N/A	N/A	น้ำปกติ	↔
จ.หนองคาย	สนง.สวนอุทกหนองคาย อ.เมือง	โขง	157.85	166.70	N/A	N/A	N/A	น้ำปกติ	↔
จ.หนองคาย	วัดทุ่งธาตุ อ.โพนพิสัย	หัวหลวง/โขงอีสาน	150.50	159.43	N/A	N/A	N/A	น้ำปกติ	↔
จ.นครพนม	บ้านศาลปากน้ำ อ.ท่าอุเทน	น้ำสงคราม/โขงอีสาน	133.42	141.02	N/A	N/A	N/A	น้ำปกติ	↔
จ.นครราชสีมา	ร.ร.เทศบาล 4 อ.เมือง	ลำตะคอง/มูล	174.60	178.00	177.00	176.90	176.90	น้ำปกติ	↔
จ.บุรีรัมย์	สติก อ.สตึก	มูล	123.13	128.76	126.35	126.35	126.35	น้ำปกติ	↔
จ.สิงห์บุรี	เขิงสะพานสิงห์บุรี อ.เมือง	เจ้าพระยา	3.45	11.50	6.40	6.50	6.50	น้ำปกติ	↔
จ.อ่างทอง	บ้านยามณี อ.โพธิ์ทอง	เจ้าพระยา	-	9.11	6.81	6.61	6.55	น้ำปกติ	↓
จ.อ่างทอง	ศาลากลางอ่างทอง อ.เมือง	เจ้าพระยา	-	8.46	3.30	3.40	4.40	น้ำปกติ	↑
จ. พระนครศรีอยุธยา	บ้านป้อม อ.พระนครศรีอยุธยา	เจ้าพระยา	-	-	8.80	8.80	9.00	น้ำปกติ	↑
จ. พระนครศรีอยุธยา	อ.เสนา	น้อย/เจ้าพระยา	2.00	5.00	2.05	2.10	2.25	น้ำปกติ	↑
จ.อุทัยธานี	อุทัยใหม่ อ.เมือง	สะแกกรัง	-	-	16.45	16.60	16.60	น้ำปกติ	↔
จ. พระนครศรีอยุธยา	สะพานปรีดิย์ อ.พระนครศรีอยุธยา	เจ้าพระยา	-	-	-1.00	-1.20	0.20	น้ำปกติ	↑
จ.ชัยนาท	ปตร.พลเทพ(วัดทรงเสวย) อ.วัดสิงห์	ท่าจีน	-	-	5.70	5.70	5.70	น้ำปกติ	↔
จ.สมุทรปราการ	สะพานข้ามแม่น้ำเจ้าพระยา 3 อ.เมือง	ท่าจีน	-5.11	0.57	-0.74	0.06	0.06	น้ำปกติ	↔
จ.นครปฐม	สะพานสุพรรณบุรีประชาชนวัดน อ.สามพราน	ท่าจีน	-5.59	-0.30	0.28	0.48	0.58	น้ำปกติ	↑
จ.นครปฐม	สะพานหลวงพ่อเป็น อ.นครไชยศรี	ท่าจีน	-3.16	2.21	1.66	1.31	1.31	น้ำปกติ	↔
จ.สุพรรณบุรี	สะพานวัดพระรูป อ.เมือง	ท่าจีน	-1.26	2.75	3.10	3.00	2.80	น้ำน้อย	↓
จ.สุพรรณบุรี	สะพานข้ามแม่น้ำท่าจีน ทางหลวง3365 อ.สามชุก	ท่าจีน	1.55	5.18	N/A	N/A	N/A	น้ำปกติ	↔
จ.ชัยนาท	สะพานสามง่าม-ท่าโบสถ์ อ.หันคา	ท่าจีน	10.69	12.83	12.12	12.02	12.02	น้ำปกติ	↔
จ.ฉะเชิงเทรา	เขิงสะพานฉะเชิงเทรา อ.เมือง	บางปะกง	-0.01	1.90	N/A	N/A	N/A	น้ำปกติ	↔
จ.ฉะเชิงเทรา	ตรงข้ามวัดจันทาราม อ.เมือง	จันทบุรี/ฉะเชิงเทรา/บางปะกง	0.20	3.73	N/A	N/A	N/A	น้ำปกติ	↔
จ.เพชรบุรี	เทศบาลเมืองเพชรบุรี อ.เมือง	เพชรบุรี	-	3.18	3.10	3.00	3.20	ระวางน้ำท่วม	↑
จ.ประจวบคีรีขันธ์	ร.ร.อนุบาลบางสะพาน อ.บางสะพาน	บางสะพาน	-	3.30	0.40	0.80	0.20	น้ำปกติ	↓
จ.สงขลา	สถานีคลองคู่อะเภาคอกล่าง อ.หาดใหญ่	ทะเลสาบสงขลา	-	-	0.45	0.50	0.40	น้ำน้อย	↓
จ.พัทลุง	สถานีคลองตะโหมด อ.ตะโหมด	ทะเลสาบสงขลา	-	-	N/A	N/A	N/A	น้ำปกติ	↔
จ.พัทลุง	สถานีลำปำ อ.เมือง	ทะเลสาบสงขลา	-	-	-0.60	-0.50	-0.50	น้ำปกติ	↔
จ.เชียงราย	อุทกวิทยาเชียงแสน อ.เชียงแสน	-	-	-	N/A	N/A	N/A	น้ำปกติ	↔
จ.เลย	สถานีวัดน้ำโขง (MRC) เชียงาน อ.เชียงคาน	โขง	-	-	5.70	5.50	5.50	น้ำปกติ	↔
จ.อุบลราชธานี	สถานีวัดน้ำโขง (MRC) โงงเชียง อ.โขงเจียม	-	-	-	N/A	N/A	N/A	น้ำปกติ	↔
จ.นครสวรรค์	บ้านบางแก้ว อ.บรรพตพิสัย	ป่าสัก-วัง-สะแกกรัง-ป่าสัก	-	-	37.57	37.52	37.37	น้ำปกติ	↓
จ.ตาก	บ้านปากห้องห้วยจี่ อ.บ้านตาก	ป่าสัก-วัง-สะแกกรัง-ป่าสัก	-	-	N/A	N/A	N/A	น้ำปกติ	↔
จ.เพชรบูรณ์	บ้านจางวาง อ.หล่มสัก	ป่าสัก-วัง-สะแกกรัง-ป่าสัก	-	-	130.60	130.55	130.50	น้ำปกติ	↓
จ.สระบุรี	แม่น้ำป่าสักที่ อ.เสนาให้	ป่าสัก-วัง-สะแกกรัง-ป่าสัก	-	-	N/A	N/A	N/A	น้ำปกติ	↔
จ.สระบุรี	แม่น้ำป่าสักที่ อ.แก่งคอย	ป่าสัก-วัง-สะแกกรัง-ป่าสัก	-	-	7.03	7.03	6.88	น้ำปกติ	↓

*N/A คือ อ่านค่าระดับจากไม้วัดระดับ (Staff) ไม่ได้ / ไม้วัดระดับ (Staff) ชำรุด

**ม.รทก. คือ เมตรเทียบกับระดับน้ำทะเลปานกลาง

** ระดับน้ำทะเลปานกลาง (Mean Sea Level) หรือ ร.ท.ก. เป็นค่าการวัด ระดับน้ำทะเลขึ้นสูงสุด (High Tide : HT) และลดต่ำสุด (Low Tide : LT) ของแต่ละวัน ในช่วงระยะเวลาที่กำหนด แล้วนำค่ามาเฉลี่ยเป็นระดับน้ำทะเลปานกลาง สำหรับระยะเวลาที่ทำการรังวัดโดยทั่วไปจะต้องวัดเป็นเวลา ๑๘.๖ ปี ตามวัฏจักรของน้ำ ระดับน้ำทะเลปานกลางของแต่ละบริเวณทั่วโลกอาจจะมีค่าสูงไม่เท่ากัน

ในประเทศไทยใช้เวลาในการวัด ๕ ปี โดยเลือกที่ตำบลเกาะหลัก จังหวัดประจวบคีรีขันธ์ เป็นที่วัด แล้วนำมาหาค่าเฉลี่ย เพื่อใช้เป็นค่าระดับน้ำทะเลปานกลาง ให้มีค่า ๐.๐๐๐ เมตร ทำการถ่ายโยงมายังหมุด BM-A (ซึ่งถือว่าเป็นหมุดหลักฐานหมุดแรกของประเทศไทย) ซึ่งมีค่าระดับน้ำทะเลปานกลาง ๑.๔๔๗๗ เมตร