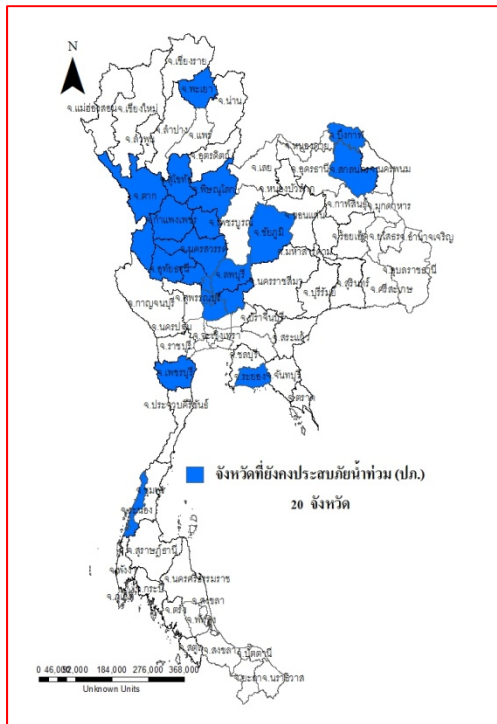




รายงานสถานการณ์น้ำ
ศูนย์ป้องกันวิกฤติน้ำ กรมทรัพยากรน้ำ
วันอังคารที่ ๑ พฤศจิกายน ๒๕๕๙

สภาวะอากาศ ภาคตะวันออกและภาคใต้ยังคงมีฝนตกชุก กับมีฝนตกหนักบางแห่ง ขอให้ประชาชนบริเวณดังกล่าวระวังอันตรายจากฝนตกหนักซึ่งอาจทำให้เกิดน้ำท่วมฉับพลันน้ำป่าไหลหลากได้ในระยะนี้ สำหรับภาคเหนือตอนบน ภาคตะวันออกเฉียงเหนือ และภาคกลางตอนบนมีฝนน้อย กับมีอากาศเย็นในตอนเช้า ส่วนภาคกลางตอนล่าง กรุงเทพมหานครและปริมณฑล ยังมีฝนตกต่อเนื่องและมีฝนตกหนักบางแห่ง



สถานการณ์น้ำ

กรมอุตุนิยมวิทยา เตือนฝนตกหนัก ภาคตะวันออก-ภาคใต้น้ำป่าหลาก..

กรมชลประทาน เตือนเตรียมรับมือน้ำท่วม ฝนตกหนักลุ่มน้ำเพชรบุรี

จ.สตูล ฝนหนักต่อเนื่องปก.สั่งเฝ้าระวังจุดเสี่ยง

สถานการณ์น้ำต่างประเทศ

การช่วยเหลือ

จ.พังงา มูลนิธิราชประชานุเคราะห์ช่วยประชาชนน้ำท่วม

สถานการณ์น้ำ

ระดับน้ำในแม่น้ำโขง ที่มาข้อมูล : สรุปสถานการณ์น้ำประจำวัน : ศูนย์ประมวลวิเคราะห์สถานการณ์น้ำ กรมชลประทานระดับน้ำแม่น้ำโขง ณ วันที่ ๓๐ ตุลาคม ๒๕๕๙ ที่สถานีเชียงแสน เชียงคาน หนองคาย นครพนม มุกดาหาร และโขงเจียม วัดได้ ๓.๘๓. ๗.๐๙ ๔.๕๓ ๓.๘๐ ๓.๗๔และ๕.๑๖ เมตร ตามลำดับ เปรียบเทียบกับตลิ่ง มีค่าเท่ากับ -๘.๙๗ -๘.๙๑ -๗.๖๗ -๘.๗๐ -๘.๒๖ และ-๙.๓๔ เมตร ตามลำดับ แนวโน้มระดับน้ำท่า สถานีเชียงแสน สถานีนครพนม

และสถานีมุกดาหาร มีแนวโน้มระดับน้ำเพิ่มขึ้น สถานีเชียงคาน สถานีหนองคาย และสถานีอุบลราชธานี มีแนวโน้มระดับน้ำลดลง ระดับน้ำและคุณภาพน้ำของกลุ่มน้ำสงขลา กลุ่มน้ำทะเลสาบสงขลา ปัจจุบันสถานการณ์น้ำในลำน้ำโดยทั่วไปยังคงอยู่ในภาวะปกติ (ระดับน้ำต่ำกว่าระดับตลิ่งต่ำสุด)ระดับน้ำในลำน้ำส่วนใหญ่มีแนวโน้มลดลง สถานการณ์น้ำท่า (๒๗ ต.ค - ๓๑ ต.ค.๒๕๕๙) (ที่มา: กรมชลประทาน) สถานีคลองลำ อ.ศรีนครินทร์ จ.พัทลุง สถานีคลองนุ้ย อ.เมือง จ.พัทลุง สถานีคลองหระ อ.หาดใหญ่ จ.สงขลา สถานีคลองอู่ตะเภา อ.หาดใหญ่ จ.สงขลา สถานีคลองอู่ตะเภา อ.คลองหอยโข่ง จ.สงขลา สถานีคลองอู่ตะเภา อ.สะเดา จ.สงขลา วัดปริมาณน้ำได้ ๙.๘๕ ๐.๙๐ ๐.๓๕. ๑๐.๕๐ ๖.๒๐และ ๘.๓๐ ลบม/วินาที

สถานีตรวจวัดระดับน้ำ (CCTV) ณ วันที่ ๓๑ ตุลาคม ๒๕๕๙ การตรวจวัดระดับน้ำจากกล้อง (CCTV) ระดับน้ำส่วนใหญ่อยู่ในเกณฑ์ปกติ ยกเว้นที่เทศบาลเมืองเพชรบุรี อ.เมือง จ.เพชรบุรี อยู่ในเกณฑ์น้ำท่วม

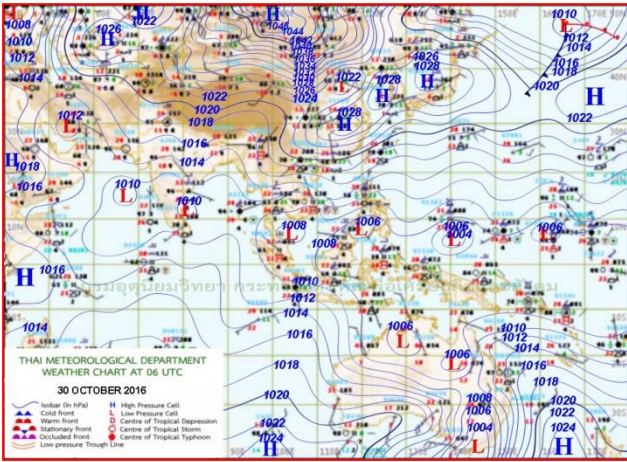
จังหวัด	สถานที่ ตั้งกล้อง	แม่น้ำ/ คูน้ำ	วิกฤติ	วิกฤติ	ระดับน้ำ (ม.รทก.)			สถานการณ์	หมายเหตุ
			น้ำแล้ง	น้ำท่วม	พ.ศ.2558				
			ระดับ น้อยกว่า	ระดับ มากกว่า	28 ต.ค.	30 ต.ค.	31 ต.ค.		
จ.นครสวรรค์	หาดเสลา อ.เก้าเลี้ยว	ปึง	-	32.53	28.37	28.77	28.67	น้ำปกติ	↓
จ.ลำปาง	วัดเกาะวาลูการาม อ.เมือง	วัง	230.09	234.50	229.38	229.08	229.08	น้ำปกติ	↔
จ.สุโขทัย	สะพานศรีสุชนาลัย อ.ศรีสุชนาลัย	ยม	60.14	71.78	63.40	62.70	62.60	น้ำปกติ	↓
จ.สุโขทัย	สะพานพระเมเย์ อ.เมือง	ยม	42.48	48.59	47.10	47.20	46.80	น้ำปกติ	↓
จ.พิจิตร	สะพานบ้านโพธิ์ทะเล อ.เมือง	ยม	21.84	31.63	29.40	29.30	29.30	น้ำปกติ	↔
จ.พิษณุโลก	สะพานบางระกำ อ.บางระกำ	ยม	31.73	37.23	33.70	33.70	33.70	น้ำปกติ	↔
จ.อุตรดิตถ์	สะพานท่าเสา อ.เมือง	น่าน	49.22	56.91	53.70	53.70	53.65	น้ำปกติ	↓
จ.น่าน	สะพานนครน่านพัฒนา อ.เมือง		192.17	197.73	192.75	192.75	192.70	น้ำปกติ	↓
จ.พิษณุโลก	สะพานสุพรรณกัลยา อ.เมือง	น่าน	33.98	44.52	35.90	36.60	36.50	น้ำปกติ	↓
จ.อุตรธานี	สถานีห้วยหลวง อ.เมือง	โขง	-	-	168.80	168.80	169.25	น้ำปกติ	↑
จ.นครพนม	เทศบาล ต.นาแก อ.นาแก	ห้วยน้ำก่ำ/โขงอีสาน	139.05	142.42	142.98	142.93	142.98	น้ำปกติ	↑
จ.ขอนแก่น	บ้านเหล่านกขุม อ.เมือง	ชี	142.78	149.71	146.90	147.00	147.00	น้ำปกติ	↔
จ.บุรีรัมย์	สตึก อ.สตึก	มูล	123.13	128.76	130.80	130.80	130.80	น้ำปกติ	↔
จ.สิงห์บุรี	เชิงสะพานสิงห์บุรี อ.เมือง	เจ้าพระยา	3.45	11.50	9.05	9.20	9.25	น้ำปกติ	↑
จ.พระนครศรีอยุธยา	อ.เสนา	น้อย/เจ้าพระยา	2.00	5.00	3.25	3.25	3.25	น้ำปกติ	↔
จ.ชัยนาท	บ้านเนินไผ่ อ.มโนรมย์	เจ้าพระยา	-	-	5.10	5.10	5.10	น้ำปกติ	↔
จ.อ่างทอง	บ้านยางมณี อ.โพธิ์ทอง	เจ้าพระยา	-	9.11	5.31	4.56	5.61	น้ำปกติ	↑
จ.ลพบุรี	บ้านบางปี อ.เมือง	เจ้าพระยา	-	10.75	4.50	4.50	4.50	น้ำปกติ	↔
จ.พระนครศรีอยุธยา	บ้านป้อม อ.พระนครศรีอยุธยา	เจ้าพระยา	-	-	2.55	3.70	2.75	น้ำปกติ	↓
จ.อุทัยธานี	เชิงสะพานบริรักษ์ อ.เมือง	สะแกกรัง	15.16	19.90	7.15	7.25	7.25	น้ำปกติ	↔
จ.สมุทรสาคร	ท่าฉลอม อ.เมือง	ท่าจีน	-8.91	-0.91	-1.79	-1.39	-1.39	น้ำปกติ	↔
จ.สมุทรสาคร	สะพานข้ามแม่น้ำท่าจีน3 อ.เมือง	ท่าจีน	-5.11	0.57	-0.99	-0.44	-0.14	น้ำปกติ	↑
จ.สุพรรณบุรี	สะพานวัดพระรูป อ.เมือง	ท่าจีน	-1.26	2.75	3.24	3.64	3.94	น้ำปกติ	↑
จ.สุพรรณบุรี	สะพานข้ามแม่น้ำท่าจีนทพทว3365 อ.สนมูก	ท่าจีน	1.55	5.18	5.06	5.36	5.46	น้ำปกติ	↑
จ.ชัยนาท	สะพานสามง่ามท่าโบสถ์ อ.หันคา	ท่าจีน	10.69	12.83	12.42	12.52	12.52	น้ำปกติ	↔
จ.พระนครศรีอยุธยา	สะพานปรีดี อ.พระนครศรีอยุธยา	เจ้าพระยา	-	-	0.80	1.00	1.10	น้ำปกติ	↑
จ.ฉะเชิงเทรา	เชิงสะพานฉะเชิงเทรา อ.เมือง	เจ้าพระยา	-0.01	1.90	0.40	0.70	1.25	น้ำปกติ	↑
จ.จันทบุรี	ตรงข้ามวัดจันทาราม อ.เมือง	จันทบุรี/ ชายฝั่งทะเลตะวันออก	0.20	3.73	1.20	1.05	0.90	น้ำปกติ	↓
จ.เพชรบุรี	เทศบาลเมืองเพชรบุรี อ.เมือง	เพชรบุรี	-	3.18	1.95	N/A	N/A	น้ำท่วม	↔
จ.สงขลา	สถานีคลองอู่ตะเภาตอนล่าง อ.หาดใหญ่	คลองบางสะพาน/ ชายฝั่งทะเลตะวันตก	-	-	0.10	0.30	0.15	น้ำปกติ	↓
จ.พัทลุง	สถานีคลองตะโหมด อ.ตะโหมด	ทะเลสาบสงขลา	-	-	21.85	21.85	21.80	น้ำปกติ	↓
จ.พัทลุง	นาท่อม อ.เมือง	ทะเลสาบสงขลา	-	-	20.20	20.40	20.40	น้ำปกติ	↔
จ.พัทลุง	ลำปำ อ.เมือง	ทะเลสาบสงขลา	-	-	-1.80	-1.60	-1.60	น้ำปกติ	↔

ปริมาณน้ำฝนสูงสุด (มม.)

จังหวัด	๒๖ ต.ค.๕๙	๒๗ ต.ค.๕๙	๒๘ ต.ค.๕๙	๒๙ ต.ค.๕๙	๓๐ ต.ค.๕๙
จ.นครสวรรค์	๓๐.๗	๓๐.๖	-	๑๓.๐	๑.๕
จ.ชัยนาท	-	-	-	๑๓.๗	-
จ.พระนครศรีอยุธยา	๐.๔	๐.๒	-	๓๗.๘	-
จ.สุพรรณบุรี	๒๔.๔	๑๖.๙	-	๓๒.๔	๐.๑
จ.ลพบุรี	๓.๐	๒.๘	-	๐.๕	-
จ.กาญจนบุรี	๖๑.๑	๘.๕	-	๕๗.๘	๒.๓
จ.ราชบุรี	๓๕.๖	๔๓.๙	-	๖๓.๙	๑๙.๔
จ.นครปฐม	๒๖.๕	๒๖.๐	-	๘๒.๑	๓๙.๓
จ.นนทบุรี	๓๗.๖	๑๘.๗	-	๓๐.๒	๒๒.๓
จ.ปทุมธานี	๑๓.๗	๗.๕	-	๒๐.๔	๑๔.๙
จ.สมุทรปราการ	๒๕.๗	๒๔.๕	-	๓๔.๕	๖.๘
จ.นครนายก	๕.๗	๒.๔	-	๑๔.๓	๒๑.๔
จ.ปราจีนบุรี	๑๔.๑	๕.๒	-	๓๑.๕	๔๐.๔
จ.สระแก้ว	๑๕.๕	๑๕.๖	-	๓๔.๖	๒๒.๑
จ.ฉะเชิงเทรา	๑๕.๘	๔๑.๓	-	๓๖.๐	๑๙.๕
จ.ชลบุรี	๖๓.๖	๒๗.๘	-	๖๐.๙	๑๘.๐
จ.ระยอง	๘๘.๖	๑.๔	-	๓๗.๘	๑๑.๘
จ.จันทบุรี	๖๙.๒	๑๗.๗	-	๓๐.๑	๑๑.๕
จ.ตราด	๒๕.๕	๓๖.๗	-	๖๑.๘	๑๙.๓
จ.เพชรบุรี	๕๐.๑	๓๒.๔	-	๓๒.๖	๗.๖
จ.ประจวบคีรีขันธ์	๖๔.๒	๕๒.๔	-	๓๗.๒	๒๑.๑
จ.ชุมพร	๑๒.๗	-	-	๒๕.๖	๗๐.๕
จ.สุราษฎร์ธานี	๕๐.๐	๒.๖	-	๓๙.๐	๙๑.๐
จ.นครศรีธรรมราช	๒๕.๐	๒๖.๕	-	๕๙.๓	๑๑๖.๒
จ.พัทลุง	๑๐.๐	๓.๒	-	๕๐.๐	๑๐.๐
จ.สงขลา	๗๕.๔	๑๑.๖	-	๔๘.๒	๖๖.๐
จ.ปัตตานี	๒๒.๙	-	-	๕๕.๘	๘๓.๖
จ.ยะลา	๒๖.๑	-	-	๑๘.๘	๒.๗
จ.นราธิวาส	๕๗.๔	-	-	๓๗.๓	๕๓.๖
จ.ระนอง	๔๘.๔	-	-	๐.๒	๑๘.๑
จ.พังงา	-	-	-	๓.๗	๑.๘
จ.กระบี่	๖๙.๘	๑.๐	-	๓.๐	๐.๒
จ.ภูเก็ต	๑๙.๙	-	-	๒.๒	-
จ.ตรัง	๐.๑	๐.๒	-	๒.๔	๑.๔
จ.สตูล	-	๓.๒	-	๑๓.๗	๑๙.๖

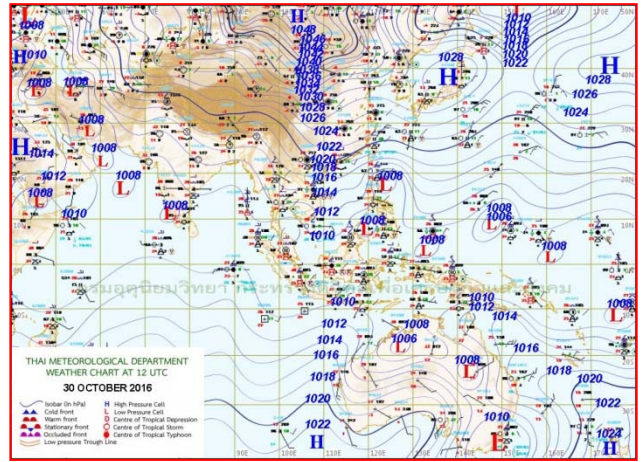


แผนที่อากาศ



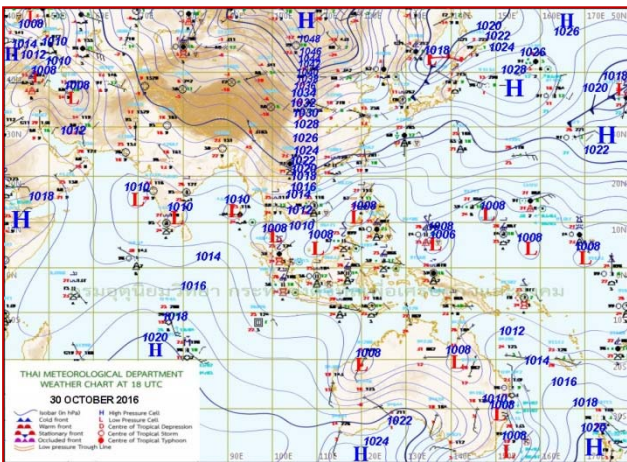
๓๐ ต.ค.๕๙ เวลา ๐๖:๐๐ น.

๑



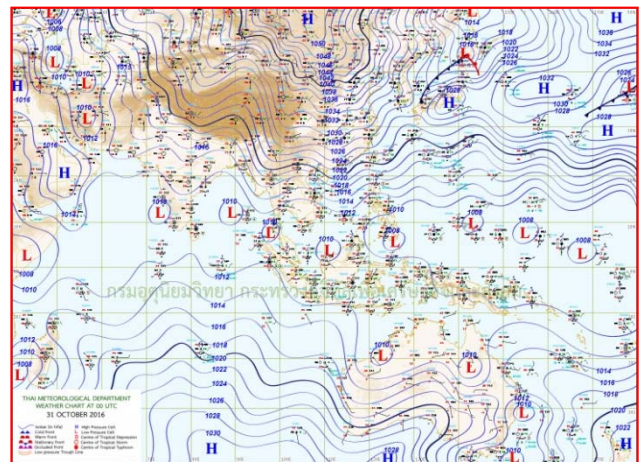
๓๐ ต.ค.๕๙ เวลา ๑๒:๐๐ น.

๒



๓๐ ต.ค.๕๙ เวลา ๑๘:๐๐ น.

๓



๓๑ ต.ค.๕๙ เวลา ๐๐:๐๐ น.

๔

รายงานปริมาณน้ำฝนจากกรมอุตุนิยมวิทยา

วันที่ 31 ตุลาคม 2559

รายงานฝน เวลา 07.00 น.ของวันที่ 30 ตุลาคม 2559

สถานีอุตุนิยมวิทยา					ปริมาณน้ำฝน24 ชม.(mm)	ปริมาณน้ำฝนสะสม(mm.)								
ภาคเหนือ					สูงสุด ของประเทศ	80.5	5,505.0	ภาคใต้ฝั่งตะวันออก						
สถานีอุตุนิยมวิทยา	ปริมาณน้ำฝน24 ชม.(mm)	ปริมาณน้ำฝนสะสม(mm.)	ปริมาณฝน ค.ค. (mm.)	สถานะฝนสะสม ปัจจุบันเทียบกับค่าเฉลี่ย 30 ปี	สูงสุด ของภาคเหนือ	5.2	1,818.8	สถานีอุตุนิยมวิทยา	ปริมาณน้ำฝน24 ชม.(mm)	ปริมาณน้ำฝนสะสม(mm.)	ปริมาณฝน (mm.)	สถานะฝนสะสม ปัจจุบันเทียบกับค่าเฉลี่ย 30 ปี		
					สูงสุด ของภาคกลาง	19.4	1,978.3						สูงสุด ของภาคตะวันออกเฉียงเหนือ	0.4
แม่ฮ่องสอน	ฝนเล็กน้อย	1,074.2	114.5	ต่ำกว่า	สูงสุด ของภาคตะวันออก	40.4	5,431.6	เพชรบุรี	7.6	1,023.9	278.4	สูงกว่า		
ดอยอ่างขาง	ไม่มีฝน	1,597.2	***	***	สูงสุด ของภาคใต้ฝั่งตะวันออก	80.5	1,880.6	หนองพลับ สกษ.	20.2	969.6	203.2	สูงกว่า		
เชียงใหม่	0.7	1,818.8	124.9	สูงกว่า	สูงสุด ของภาคใต้ฝั่งตะวันตก	19.1	5,505.0	หัวหิน	12.0	768.3	246.2	ต่ำกว่า		
เชียงใหม่ สกษ.	ไม่มีฝน	1,397.6	117.0	ต่ำกว่า	ภาคตะวันออกเฉียงเหนือ				ประจวบคีรีขันธ์	21.1	878.7	227.8	ต่ำกว่า	
ทุ่งช้าง	4.7	1,460.2	90.5	ต่ำกว่า	สถานีอุตุนิยมวิทยา	ปริมาณน้ำฝน24 ชม.(mm)	ปริมาณน้ำฝนสะสม(mm.)	ปริมาณฝน (mm.)	สถานะฝนสะสม ปัจจุบันเทียบกับค่าเฉลี่ย 30 ปี	ชุมพร	52.8	1,130.9	251.6	ต่ำกว่า
พะเยา	-	963.1	122.6	ต่ำกว่า						สวี สกษ.	43.0	1,068.8	229.7	ต่ำกว่า
ห้วยฝาง	ฝนเล็กน้อย	1,666.0	83.4	สูงกว่า	เลย สกษ.	ไม่มีฝน	1,103.5	129.5	ต่ำกว่า	เกาะสมุย	-	734.9	309.8	ต่ำกว่า
เด่น	1.0	1,132.3	119.4	สูงกว่า	หนองคาย	-	1,929.3	90.9	สูงกว่า	สุราษฎร์ธานี	27.0	760.3	236.4	ต่ำกว่า
แม่สะเรียง	ไม่มีฝน	964.1	115.2	ต่ำกว่า	เลย	ไม่มีฝน	1,276.7	123.3	สูงกว่า	นครศรีธรรมราช	65.6	939.3	303.0	ต่ำกว่า
แม่ใจ สกษ.	-	-	98.4	ต่ำกว่า	อุดรธานี	ไม่มีฝน	1,414.5	90.1	สูงกว่า	นครศรีธรรมราช สกษ.	61.4	1,162.9	270.4	ต่ำกว่า
เชียงใหม่	ไม่มีฝน	1,068.0	117.6	สูงกว่า	สกลนคร สกษ.	ไม่มีฝน	1,373.2	85.8	ต่ำกว่า	สุราษฎร์ธานี สกษ.	80.5	1,012.9	265.9	ต่ำกว่า
ลำปาง	-	1,075.9	98.3	สูงกว่า	สกลนคร	ไม่มีฝน	1,322.8	76.9	ต่ำกว่า	พระแสง สอท.	7.2	1,536.5	226.2	ต่ำกว่า
ลำปาง สกษ.	4.9	1,282.2	110.1	สูงกว่า	นครพนม	ไม่มีฝน	2,343.6	97.0	สูงกว่า	ฉวาง	4.4	1,880.6	221.6	สูงกว่า
แพร่	-	1,278.7	88.8	สูงกว่า	นครพนม สกษ.	ไม่มีฝน	1,655.4	111.5	ต่ำกว่า	พิทลุง สกษ.	3.0	865.2	239.5	ต่ำกว่า
น่าน	ไม่มีฝน	1,401.7	70.3	สูงกว่า	หนองบัวลำภู	ไม่มีฝน	1,307.8	***	***	สงขลา	3.5	991.9	257.1	ต่ำกว่า
น่าน สกษ.	ไม่มีฝน	1,378.8	70.3	สูงกว่า	ขอนแก่น	ไม่มีฝน	1,224.6	117.7	สูงกว่า	หาดใหญ่	4.8	759.6	227.8	ต่ำกว่า
ลำปาง สกษ.	ไม่มีฝน	1,106.4	126.3	สูงกว่า	มหาสารคาม	-	1,695.9	111.4	สูงกว่า	ดอนขันธ์ สกษ.	3.6	1,097.7	224.9	สูงกว่า
อุดรดิตถ์	ไม่มีฝน	1,328.8	111.0	ต่ำกว่า	มุกดาหาร	ไม่มีฝน	1,282.0	100.6	ต่ำกว่า	สะเดา	27.4	743.9	214.5	ต่ำกว่า
สุโขทัย	ไม่มีฝน	1,159.7	192.8	ต่ำกว่า	กาฬสินธุ์	ไม่มีฝน	1,263.7	108.9	สูงกว่า	ปัตตานี	20.2	915.5	216.2	สูงกว่า
ศรีสะเกษ สกษ.	ไม่มีฝน	1,318.4	148.0	สูงกว่า	กาฬสินธุ์	ไม่มีฝน	1,443.9	90.3	สูงกว่า	ยะลา สกษ.	2.7	1,001.1	***	***
นลัมสีก	ไม่มีฝน	1,061.6	88.5	สูงกว่า	ชัยภูมิ	ไม่มีฝน	1,207.0	137.0	สูงกว่า	นราธิวาส	16.3	1,297.1	254.4	สูงกว่า
แม่สอด	-	1,182.0	102.1	ต่ำกว่า	ร้อยเอ็ด สกษ.	ไม่มีฝน	1,513.3	101.0	สูงกว่า	ภาคใต้ฝั่งตะวันตก				
ตาก	ไม่มีฝน	1,039.9	199.2	สูงกว่า	ร้อยเอ็ด	ไม่มีฝน	1,460.7	107.3	สูงกว่า	สถานีอุตุนิยมวิทยา	ปริมาณน้ำฝน24 ชม.(mm)	ปริมาณน้ำฝนสะสม(mm.)	ปริมาณฝน (mm.)	สถานะฝนสะสม ปัจจุบันเทียบกับค่าเฉลี่ย 30 ปี
เชียงใหม่	ไม่มีฝน	1,039.2	204.3	สูงกว่า	อุบลราชธานี (ศูนย์ฯ)	ไม่มีฝน	1,882.0	123.1	สูงกว่า					
พิษณุโลก	ไม่มีฝน	1,320.6	162.5	สูงกว่า	อุบลราชธานี สกษ.	ไม่มีฝน	1,611.6	118.2	ต่ำกว่า	ระนอง	18.1	4,609.50	392.60	สูงกว่า
เพชรบูรณ์	ไม่มีฝน	1,012.4	90.4	ต่ำกว่า	ศรีสะเกษ	ไม่มีฝน	1,316.0	167.6	ต่ำกว่า	ตะกั่วป่า	1.8	5,505.00	475.60	สูงกว่า
กำแพงเพชร	5.2	1,147.7	191.7	ต่ำกว่า	ท่าตูม	-	1,314.3	126.3	ต่ำกว่า	กระบี่	0.2	2,080.50	323.50	สูงกว่า
อุ้มผาง	0.3	1,344.5	155.8	ต่ำกว่า	นครราชสีมา	ไม่มีฝน	1,174.9	146.3	สูงกว่า	ภูเก็ต	ไม่มีฝน	2,283.10	320.10	สูงกว่า
พิจิตร สกษ.	ไม่มีฝน	1,065.6	124.9	ต่ำกว่า	สุรินทร์	ไม่มีฝน	1,357.6	128.2	ต่ำกว่า	ภูเก็ต (ศูนย์ฯ)	ไม่มีฝน	3,526.40	353.40	สูงกว่า
ดอนมดแดง สกษ.	0.4	1,526.8	213.0	สูงกว่า	สุรินทร์ สกษ.	-	1,312.7	134.0	ต่ำกว่า	เกาะลันตา	0.6	2,258.70	325.40	สูงกว่า
วิเชียรบุรี	-	1,044.3	131.6	ต่ำกว่า	ไชยชัย	ไม่มีฝน	966.6	164.3	ต่ำกว่า	ตรัง	1.4	2,054.70	285.50	สูงกว่า
ภาคกลาง					ปากช่อง สกษ.	ไม่มีฝน	695.5	178.9	ต่ำกว่า	สตูล	19.1	1,527.60	339.00	สูงกว่า
สถานีอุตุนิยมวิทยา	ปริมาณน้ำฝน24 ชม.(mm)	ปริมาณน้ำฝนสะสม(mm.)	ปริมาณฝน ค.ค. (mm.)	สถานะฝนสะสม ปัจจุบันเทียบกับค่าเฉลี่ย 30 ปี	นางรอง	0.4	1,259.6	133.9	สูงกว่า	สรุปปริมาณฝนมาก	สถานีอุตุนิยมวิทยา	ปริมาณน้ำฝน24 ชม.(mm)	ปริมาณน้ำฝนสะสม(mm.)	
					บุรีรัมย์	-	1,251.4	147.7	ต่ำกว่า					
นครสวรรค์	ไม่มีฝน	1,476.0	153.4	สูงกว่า	ภาคตะวันออก				1	สุราษฎร์ธานี สกษ.	80.5	1,012.9		
ตาก สกษ.	ไม่มีฝน	1,238.9	150.1	สูงกว่า	สถานีอุตุนิยมวิทยา	ปริมาณน้ำฝน24 ชม.(mm)	ปริมาณน้ำฝนสะสม(mm.)	ปริมาณฝน (mm.)	สถานะฝนสะสม ปัจจุบันเทียบกับค่าเฉลี่ย 30 ปี	2	นครศรีธรรมราช	65.6	939.3	
ชัยนาท สกษ.	ไม่มีฝน	1,190.1	158.5	สูงกว่า						3	นครศรีธรรมราช สกษ.	61.4	1,162.9	
อุทัยธานี	1.2	1,045.3	167.6	ต่ำกว่า	นครนายก	4.4	2,973.4	***	***	4	ชุมพร	52.8	1,130.9	
พระนครศรีอยุธยา	ไม่มีฝน	950.8	***	***	ปราจีนบุรี	18.6	1,695.7	160.9	สูงกว่า	5	สวี สกษ.	43.0	1,068.8	
บัวชุม	ไม่มีฝน	1,087.3	127.3	สูงกว่า	กบินทร์บุรี	40.4	1,544.5	154.5	สูงกว่า	ปริมาณฝนสูงสุด		สุราษฎร์ธานี สกษ.	80.5	1,012.9
ปทุมธานี สกษ.	0.6	970.6	149.7	สูงกว่า	สระแก้ว	8.3	1,405.8	162.6	สูงกว่า	ฝนสะสมสูงสุด		ตะกั่วป่า	1.8	5,505.0
สมุทรปราการ สกษ.	1.1	1,978.3	***	***	ฉะเชิงเทรา	8.2	1,246.1	231.9	ต่ำกว่า					
ทองผาภูมิ	0.9	1,322.3	172.3	ต่ำกว่า	ชลบุรี	-	1,362.7	208.9	สูงกว่า					
สุพรรณบุรี	ไม่มีฝน	1,001.9	196.7	สูงกว่า	เกาะสีชัง	-	978.5	207.1	ต่ำกว่า					
ลพบุรี	ไม่มีฝน	1,097.8	153.7	สูงกว่า	พิษยา	13.0	1,272.3	216.1	ต่ำกว่า					
อุทธร สกษ.	0.1	783.3	214.4	ต่ำกว่า	ลพบุรี	16.4	937.8	174.2	ต่ำกว่า					
สนามบินสุวรรณภูมิ	1.8	812.4	171.4	ต่ำกว่า	แหลมฉบัง	-	61.4	200.3	ต่ำกว่า					
สมุทรสงคราม	10.5	544.7	***	***	สัตหีบ	5.7	1,345.9	259.8	ต่ำกว่า					
กาญจนบุรี	12.3	1,179.1	209.2	สูงกว่า	ระยอง	5.9	1,219.9	194.4	สูงกว่า					
นครปฐม	1.2	731.2	202.1	ต่ำกว่า	หัวไผ่ สกษ.	-	1,514.9	246.2	ต่ำกว่า					
กรุงเทพฯ บางนา สกษ.	3.2	1,920.3	214.0	สูงกว่า	จันทบุรี	10.0	3,277.2	297.6	สูงกว่า					
กรุงเทพฯ ท่าเรือคลองเตย	-	1,813.7	263.1	สูงกว่า	พัลวัน สกษ.	1.0	3,511.5	327.5	ต่ำกว่า					
กรุงเทพฯ หนองจอก	10.6	1,876.8	292.1	สูงกว่า	ตราด	-	5,431.6	377.4	สูงกว่า					
สนามบินดอนเมือง	6.1	-	191.9	ต่ำกว่า										
ปาร์ก	ไม่มีฝน	-	188.1	ต่ำกว่า										
ราชบุรี	19.4	1,130.2	231.9	ต่ำกว่า										

สัญลักษณ์ ***ไม่มีข้อมูล - ยังไม่ได้รับรายงาน/ไม่มีข้อมูล/ไม่มีฝน

หมายเหตุ ได้รับรายงานเพิ่มเติมโดยการบินไทยของเจ้าหน้าที่เป็นรายวัน ณ เวลา 07:00 น.

ปริมาณฝนสูงสุดรายวันเท่ากับ 116.2 มม. ที่สถานีทดลองยางนครศรีธรรมราช อ.ฉวาง จ.นครศรีธรรมราช

รายงานสรุปสภาพน้ำในอ่างเก็บน้ำขนาดใหญ่และขนาดกลาง

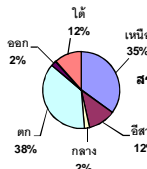
รายงานสถานการณ์ ณ. วันที่ 31 ตุลาคม 2559

ปริมาณน้ำในอ่างที่ใช้การได้ในสัปดาห์นี้ + มากกว่า / - น้อยกว่า / สัปดาห์ก่อน

807.98 ล้าน ลบ.ม.

% ปริมาณน้ำรวมและภาคปัจจุบัน

ปริมาณน้ำรวมทั้งประเทศ
70,520 ล้าน ลบ.ม. (100%)



ปริมาณน้ำรวมทั้งประเทศ
(เมื่อเทียบกับปริมาณน้ำรวม
ทั้งประเทศ) ณ

วันที่ 31 ตุลาคม 2559 เท่ากับ

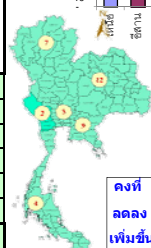
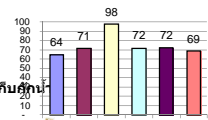
49,156 ล้าน ลบ.ม. หรือ เท่ากับ

69%

วันที่ 31 ตุลาคม 2558 เท่ากับ

41,255 ล้าน ลบ.ม. หรือ เท่ากับ

58%



คงที่	1	อ่าง
ลดลง	2	อ่าง
เพิ่มขึ้น	35	อ่าง

ภาค	สถานการณ์ปริมาณน้ำในอ่าง				ปริมาณน้ำ เปลี่ยนแปลง (ล้าน ม.³)	สถานะ
	ลดลง (แห่ง)	คงที่ (แห่ง)	เพิ่มขึ้น (แห่ง)	รวม (แห่ง)		
ภาคเหนือ	-	-	7	7	222.00	ปริมาณน้ำในอ่างเก็บน้ำเพิ่มขึ้น
ภาคตะวันออกเฉียงเหนือ	2	1	9	12	126.00	ปริมาณน้ำในอ่างเก็บน้ำเพิ่มขึ้น
ภาคกลาง	-	-	3	3	60.00	ปริมาณน้ำในอ่างเก็บน้ำเพิ่มขึ้น
ภาคตะวันออก	-	-	2	2	254.00	ปริมาณน้ำในอ่างเก็บน้ำเพิ่มขึ้น
ภาคตะวันออก	-	-	10	10	51.98	ปริมาณน้ำในอ่างเก็บน้ำเพิ่มขึ้น
ภาคใต้	-	-	4	4	94.00	ปริมาณน้ำในอ่างเก็บน้ำเพิ่มขึ้น
รวมทั้งประเทศ	2	1	35	38	807.98	ปริมาณน้ำในอ่างเก็บน้ำเพิ่มขึ้น

ภาค	อ่างเก็บน้ำ	ความจุ ที่ รอก. (ล้าน ม.³)	ปริมาณน้ำ ที่ใช้งาน ไม่ได้ (ล้าน ม.³)	ใช้การ ได้จริง (ล้าน ม.³)	ปริมาณน้ำรวม วันที่ 31 ตุลาคม 2558 (ล้าน ม.³)	%	ปัจจุบัน วันที่ 31 ตุลาคม 2559				สัปดาห์ก่อน วันที่ 25 ตุลาคม 2559				ปริมาณน้ำ + เพิ่มขึ้น - ลดลง (ล้าน ม.³)	สถานการณ์ ในอ่าง
							ปริมาณน้ำรวม (ล้าน ม.³)	%	ปริมาณน้ำใช้การได้จริง (ล้าน ม.³)	%	ปริมาณน้ำรวม (ล้าน ม.³)	%	ปริมาณน้ำใช้การได้จริง (ล้าน ม.³)	%		
ภาคเหนือ (7)																
ภูมิพล (2)	ตาก	13,462	3,800	9,662	4,977	37%	6,780	50%	2,980	22%	6,664	50%	2,864	21%	116.00	เพิ่มขึ้น
สิริกิติ์ (2)	อุตรดิตถ์	9,510	2,850	6,660	4,903	52%	7,650	80%	4,800	50%	7,601	80%	4,751	50%	49.00	เพิ่มขึ้น
แม่กวด	เชียงใหม่	265	12	253	70	26%	157	59%	145	55%	152	57%	140	53%	5.00	เพิ่มขึ้น
แม่กวด	เชียงใหม่	263	14	249	32	12%	102	39%	88	33%	100	38%	86	33%	2.00	เพิ่มขึ้น
กสิกรรม	ลำปาง	106	3	103	17	16%	94	89%	91	86%	78	74%	75	71%	16.00	เพิ่มขึ้น
กสิกรรม	ลำปาง	170	6	164	23	14%	177	104%	171	101%	165	97%	159	94%	12.00	เพิ่มขึ้น
แควน้อย	พิษณุโลก	939	43	896	413	44%	946	101%	903	96%	924	98%	881	94%	22.00	เพิ่มขึ้น
รวมภาคเหนือ	34.85%	24,715	6,728	17,987	10,435	42%	15,906	64%	9,178	37%	15,684	63%	8,956	36%	222.00	เพิ่มขึ้น
ภาคตะวันออกเฉียงเหนือ (12)																
ห้วยหลวง	อุดรธานี	136	7	129	42	31%	102	75%	95	70%	95	70%	88	65%	7.00	เพิ่มขึ้น
น้ำจืด	สกลนคร	520	45	475	212	41%	285	55%	240	46%	286	55%	241	46%	-1.00	ลดลง
น้ำพุ	(2) สกลนคร	165	8	157	67	41%	66	40%	58	35%	66	40%	58	35%	-	คงที่
จุฬารัตน์ (2)	ชัยภูมิ	164	37	127	81	49%	151	92%	114	70%	148	90%	111	68%	3.00	เพิ่มขึ้น
อุบลรัตน์ (2)	ขอนแก่น	2,431	581	1,850	816	34%	2,151	88%	1,570	65%	2,093	86%	1,512	62%	58.00	เพิ่มขึ้น
ลำปาว	กาฬสินธุ์	1,980	100	1,880	958	48%	1,131	57%	1,031	52%	1,148	58%	1,048	53%	-17.00	ลดลง
ลำดอง	นครราชสีมา	314	22	292	137	44%	107	34%	85	27%	101	32%	79	25%	6.00	เพิ่มขึ้น
ลำพระเพลิง	นครราชสีมา	155	1	154	92	59%	68	44%	67	43%	61	39%	60	39%	7.00	เพิ่มขึ้น
มูลบน	นครราชสีมา	141	7	134	53	38%	73	52%	66	47%	71	50%	64	45%	2.00	เพิ่มขึ้น
ลำน้ำพระ	นครราชสีมา	275	7	268	110	40%	130	47%	123	45%	127	46%	120	44%	3.00	เพิ่มขึ้น
ลำน้ำรอง	บุรีรัมย์	121	3	118	67	55%	63	52%	60	50%	62	51%	59	49%	1.00	เพิ่มขึ้น
สิรินธร (2)	อุบลราชธานี	1,966	831	1,135	1,402	71%	1,655	84%	824	42%	1,598	81%	767	39%	57.00	เพิ่มขึ้น
รวมภาคตะวันออกเฉียงเหนือ	11.80%	8,369	1,649	6,720	4,037	48%	5,982	71%	4,333	52%	5,857	70%	4,207	50%	126.00	เพิ่มขึ้น
ภาคกลาง (3)																
ป่าสักชลสิทธิ์	ลพบุรี	960	3	957	640	67%	985	103%	982	102%	941	98%	938	98%	44.00	เพิ่มขึ้น
ห้วยเสลา	อุทัยธานี	160	17	143	68	43%	166	104%	149	93%	160	100%	143	89%	6.00	เพิ่มขึ้น
กระเสียว	สุพรรณบุรี	240	40	200	83	35%	180	75%	140	58%	170	71%	130	54%	10.00	เพิ่มขึ้น
รวมภาคกลาง	1.92%	1,360	60	1,300	791	58%	1,331	98%	1,271	93%	1,271	93%	1,211	89%	60.00	เพิ่มขึ้น
ภาคตะวันออก (2)																
ศรีนครินทร์ (2)	กาญจนบุรี	17,745	10,265	7,480	12,950	73%	13,391	75%	3,126	18%	13,209	74%	2,944	17%	182.00	เพิ่มขึ้น
วชิราลงกรณ (2)	กาญจนบุรี	8,860	3,012	5,848	5,579	63%	5,714	64%	2,702	30%	5,642	64%	2,630	30%	72.00	เพิ่มขึ้น
รวมภาคตะวันออก	37.51%	26,605	13,277	13,328	18,529	70%	19,105	72%	5,828	22%	18,851	71%	5,574	21%	254.00	เพิ่มขึ้น
ภาคตะวันออก (6+4)																
ขุนด่าน	นครนายก	224	5.00	219	193	86%	218	97%	213	95%	210	94%	205	92%	8.00	เพิ่มขึ้น
คลองสิียด	ฉะเชิงเทรา	420	30.00	390	259	62%	249	59%	219	52%	244	58%	214	51%	5.00	เพิ่มขึ้น
บางพระ (3)	ชลบุรี	117	12.00	105	42	36%	77	66%	65	56%	71	61%	59	50%	6.00	เพิ่มขึ้น
หนองปลาไหล (3)	ระยอง	164	13.75	150	159	97%	95	58%	81	50%	85	52%	71	44%	10.00	เพิ่มขึ้น
ประแสร์ (3)	ระยอง	295	20.00	275	282	96%	237	80%	217	74%	234	79%	214	73%	3.00	เพิ่มขึ้น
มาบประชัน (3)	ระยอง	17	0.72	16	11	68%	7	41%	6	37%	6	34%	4.88	29%	1.22	เพิ่มขึ้น
หนองค้อ (3)	ระยอง	21	1.00	20	7	32%	11	50%	10	45%	10	46%	8.85	41%	0.75	เพิ่มขึ้น
คลองกาศ (3)	ระยอง	79	3.00	76	75	95%	57	72%	54	68%	48	60%	44.64	56%	9.28	เพิ่มขึ้น
คลองใหญ่ (3)	ระยอง	45	3.00	42	42	93%	39	86%	36	79%	37	82%	34.22	75%	1.74	เพิ่มขึ้น
นขตบริหารนครา	ปราจีนบุรี	295	19.00	276	-	0%	222	75%	203	69%	215	73%	196.00	66%	7.00	เพิ่มขึ้น
รวมภาคตะวันออก	2.37%	1,678	107	1,570	1,072	64%	1,211	72%	1,104	66%	1,159	69%	1,052	63%	51.98	เพิ่มขึ้น
ภาคใต้ (4)																
แก่งกระจาน	เพชรบุรี	710	65	645	351	49%	297	42%	232	33%	264	37%	199	28%	33.00	เพิ่มขึ้น
ปราจีนบุรี	ประจวบคีรีขันธ์	391	18	373	141	36%	101	26%	83	21%	82	21%	64	16%	19.00	เพิ่มขึ้น
รัชชประภา (2)	สุราษฎร์ธานี	5,639	1,352	4,287	4,977	88%	4,850	86%	3,498	62%	4,810	85%	3,458	61%	40.00	เพิ่มขึ้น
บางกลาง (2)	ยะลา	1,454	276	1,178	922	63%	374	26%	98	7%	372	26%	96	7%	2.00	เพิ่มขึ้น
รวมภาคใต้	11.55%	8,194	1,711	6,483	6,391	78%	5,622	69%	3,911	48%	5,528	67%	3,817	47%	94.00	เพิ่มขึ้น
รวมทั้งประเทศ	100%(38)	70,921	23,532	47,388	41,255	58%	49,156	69%	25,625	36%	48,349	68%	24,817	35%	807.98	เพิ่มขึ้น

ที่มาข้อมูล : ตารางสรุปสภาพน้ำในอ่างเก็บน้ำขนาดใหญ่ทั้งประเทศ และตารางสรุปสภาพน้ำในอ่างเก็บน้ำภาคตะวันออก กรมชลประทาน

หมายเหตุ :

- 1) อ่างเก็บน้ำขนาดใหญ่ หมายถึง อ่างเก็บน้ำที่มีความจุตั้งแต่ 100 ล้าน ลบ.ม. ขึ้นไป
- 2) เป็นอ่างเก็บน้ำอยู่ในความรับผิดชอบของกรมชลประทานหรือหน่วยงานอื่นที่รับผิดชอบของกรมชลประทาน (28)
- 3) เป็นอ่างเก็บน้ำขนาดกลางที่มีความสำคัญต่อการชลประทานและการประปาฯ ของลุ่มน้ำชายฝั่งทะเลตะวันออก
- 4) ที่มา : กรมชลประทาน และการไฟฟ้าฝ่ายผลิตแห่งประเทศไทย
- 5) จังหวัดที่มีอ่างเก็บน้ำขนาดใหญ่มีจำนวน 26 จังหวัด ไม่มี 50 จังหวัด

รท. นายถียง ระดมเก็บกักของอ่าง



ศูนย์ชลประทาน



ศูนย์ป้องกันภัยพิบัติ กรมทรัพยากรน้ำ

ลำดับของเขื่อนตามความจุ

- 1.ศรีนครินทร์ 2.ภูมิพล 3.สิริกิติ์ 4.วชิราลงกรณ 5.รัชชประภา
- 6.อุบลรัตน์ 7.สิรินธร 8.บางกลาง 9.ลำปาว 10.ป่าสัก

ลำดับของเขื่อนตามปริมาณน้ำใช้การได้

- 1.ภูมิพล 2.ศรีนครินทร์ 3.สิริกิติ์ 4.วชิราลงกรณ 5.รัชชประภา
- 6.ลำปาว 7.อุบลรัตน์ 8.บางกลาง 9.สิรินธร 10.ป่าสัก

อุตุฯเตือนฝนตกหนัก ภาคตะวันออก-ได้นำป่าหลาก.

กรมอุตุฯนิยามวิทยาพยากรณ์ลักษณะอากาศ ๒๔ ชั่วโมงว่า ภาคตะวันออกและภาคใต้ยังคงมีฝนตกชุก กับมีฝนตกหนัก บางแห่ง ขอให้ประชาชนบริเวณดังกล่าวระวังอันตรายจากฝนตกหนักซึ่งอาจทำให้เกิดน้ำท่วมฉับพลันน้ำป่าไหลหลากได้ ในระยะนี้ สำหรับภาคเหนือตอนบน ภาคตะวันออกเฉียงเหนือ และภาคกลางตอนบนมีฝนน้อย กับมีอากาศเย็นในตอนเช้า ส่วนภาคกลางตอนล่าง กรุงเทพมหานครและปริมณฑลยังมีฝนต่อเนื่องและมีฝนตกหนักบางแห่ง พยากรณ์อากาศสำหรับประเทศไทยตั้งแต่เวลา ๐๖.๐๐ น. วันนี้ ถึง ๐๖.๐๐ น. วันพรุ่งนี้

ภาคเหนือ อากาศเย็นในตอนเช้า โดยมีฝนฟ้าคะนอง ร้อยละ ๓๐ ของพื้นที่ ส่วนมากบริเวณจังหวัด สุโขทัย พิษณุโลก พิจิตร กำแพงเพชร และตาก อุณหภูมิต่ำสุด ๒๒-๒๓ องศาเซลเซียส อุณหภูมิสูงสุด ๒๙-๓๓ องศาเซลเซียส ลมตะวันออก ความเร็ว ๑๐-๒๕ กม./ชม.

ภาคตะวันออกเฉียงเหนือ อากาศเย็นในตอนเช้า โดยมีฝนฟ้าคะนอง ร้อยละ ๑๐ ของพื้นที่ ส่วนมากบริเวณจังหวัด นครราชสีมา สุรินทร์ บุรีรัมย์ และศรีสะเกษ อุณหภูมิต่ำสุด ๒๒-๒๓ องศาเซลเซียส อุณหภูมิสูงสุด ๓๑-๓๓ องศาเซลเซียส ลมตะวันออก ความเร็ว ๑๕-๓๐ กม./ชม.

ภาคกลาง มีเมฆเป็นส่วนมาก กับมีฝนฟ้าคะนอง ร้อยละ ๖๐ ของพื้นที่ และมีฝนตกหนักบางแห่ง บริเวณจังหวัดราชบุรี กาญจนบุรี สุพรรณบุรี นครปฐม และสมุทรสงคราม อุณหภูมิต่ำสุด ๒๒-๒๕ องศาเซลเซียส อุณหภูมิสูงสุด ๒๙-๓๓ องศาเซลเซียส ลมตะวันออก ความเร็ว ๑๕-๓๐ กม./ชม.

ภาคตะวันออก มีเมฆเป็นส่วนมาก กับมีฝนฟ้าคะนอง ร้อยละ ๗๐ ของพื้นที่ และมีฝนตกหนักบางแห่ง บริเวณจังหวัด ชลบุรี ระยอง จันทบุรี และตราด อุณหภูมิต่ำสุด ๒๓-๒๔ องศาเซลเซียส อุณหภูมิสูงสุด ๒๙-๓๒ องศาเซลเซียส ลมตะวันออก ความเร็ว ๑๕-๓๐ กม./ชม. ทะเลมีคลื่นสูงประมาณ ๑ เมตร บริเวณที่มีฝนฟ้าคะนองคลื่นสูงมากกว่า ๒ เมตร

ภาคใต้ (ฝั่งตะวันออก) มีเมฆมาก กับมีฝนฟ้าคะนอง ร้อยละ ๘๐ ของพื้นที่ และมีฝนตกหนักบางแห่ง บริเวณจังหวัด เพชรบุรี ประจวบคีรีขันธ์ ชุมพร สุราษฎร์ธานี นครศรีธรรมราช สงขลา และพัทลุง อุณหภูมิต่ำสุด ๒๑-๒๔ องศาเซลเซียส อุณหภูมิสูงสุด ๒๙-๓๔ องศาเซลเซียส ลมตะวันออก ความเร็ว ๑๕-๓๕ กม./ชม. ทะเลมีคลื่นสูง ๑-๒ เมตร บริเวณที่มีฝนฟ้าคะนอง คลื่นสูงมากกว่า ๒ เมตร

ภาคใต้ (ฝั่งตะวันตก) มีเมฆเป็นส่วนมาก กับมีฝนฟ้าคะนอง ร้อยละ ๗๐ ของพื้นที่ และมีฝนตกหนักบางแห่ง ส่วนมาก บริเวณจังหวัดระนอง พังงา และภูเก็ต อุณหภูมิต่ำสุด ๒๓-๒๔ องศาเซลเซียส อุณหภูมิสูงสุด ๓๐-๓๑ องศาเซลเซียส ลมตะวันตกเฉียงใต้ ความเร็ว ๑๕-๓๐ กม./ชม. ทะเลมีคลื่นสูงประมาณ ๑ เมตร บริเวณที่มีฝนฟ้าคะนองคลื่นสูงประมาณ ๒ เมตร

กรุงเทพมหานครและปริมณฑล มีเมฆมาก กับมีโอกาสเกิดฝนฟ้าคะนอง ร้อยละ ๗๐ และมีฝนตกหนักบางแห่ง อุณหภูมิต่ำสุด ๒๓-๒๕ องศาเซลเซียส อุณหภูมิสูงสุด ๓๒-๓๓ องศาเซลเซียส ลมตะวันออก ความเร็ว ๑๕-๓๐ กม./ชม.

กรมชลประทานเตือนเตรียมรับมือน้ำท่วม ฝนตกหนักลุ่มน้ำเพชรบุรี

กรมชลประทานเตือนประชาชนรับมือฝนตกหนักลุ่มน้ำเพชรบุรี น้ำล้นท่วม ๔ อำเภอ เผย"บิ๊กฉัตร"สั่งระดมเครื่องสูบน้ำ ช่วยทันที ด้านกรมฝนหลวงยังเติมน้ำเขื่อนในภาคอีสาน-ใต้

นายทองเปลว กองจันทร์ รองอธิบดีกรมชลประทาน กระทรวงเกษตรและสหกรณ์ เปิดเผยว่า จากสถานการณ์ฝนตก ในพื้นที่จ.เพชรบุรี ในช่วงวันที่ ๒๖ -๒๘ ต.ค.ที่ผ่านมา ทำให้มีน้ำไหลลงแม่น้ำเพชรบุรีมาก ทำให้เขื่อนเพชร อ.ท่ายาง จ.เพชรบุรี ซึ่งเป็นเขื่อนทดน้ำต้องระบายน้ำเพิ่มขึ้นจาก ๘๐ ลูกบาศก์เมตร(ลบ.ม.) ต่อวินาที เป็น ๑๓๐ ลบ.ม.ต่อวินาที ตั้งแต่วันที่ ๒๙ ต.ค.ที่ผ่านมา ส่งผลให้ระดับน้ำในแม่น้ำเพชรบุรีเพิ่มขึ้นตั้งแต่ อ.ท่ายาง อ.บ้านลาด อ.เมือง และ อ.บ้านแหลม โดยพื้นที่ที่มีโอกาสเกิดน้ำท่วมคือ พื้นที่ลุ่มต่ำอ.บ้านแหลม ทั้งนี้ พล.อ.ฉัตรชัย สาริกัลยะ รว.เกษตรฯ ได้สั่งการให้เตรียมการแก้ไขปัญหา ซึ่งชลประทานในพื้นที่ได้เตรียมเครื่องสูบน้ำขนาด ๘ นิ้ว และ ๑๐ นิ้ว รวม ๓๐ เครื่อง เพื่อแก้ปัญหาพื้นที่น้ำท่วมในทันที

อย่างไรก็ตาม ร่องความกดอากาศต่ำยังพาดผ่านภาคตะวันตกอีกในระยะนี้ และจะทำให้เกิดฝนตกอย่างต่อเนื่อง กรมชลประทานจึงประสานงานกับจ.เพชรบุรีและหน่วยงานที่เกี่ยวข้อง ให้เฝ้าระวังและติดตาม สถานการณ์น้ำอย่างใกล้ชิดแล้ว ในแม่น้ำเพชรบุรีตั้งแต่ด้านท้ายเขื่อนเพชรลงไปยังจนถึงชายทะเล จะไหลผ่านพื้นที่ ๔ อำเภอ ได้แก่ อ.ท่ายาง อ.บ้านลาด อ.เมือง และ อ.บ้านแหลม รวมถึงในวันนี้ (๓๐ ต.ค.) กรมชลประทานได้ออกประกาศว่ามีฝนตกหนักในจ.เพชรบุรี เมื่อวันที่ ๒๙ ต.ค.ที่ผ่านมา ทำให้มีน้ำในแม่น้ำเพชรบุรีเพิ่มขึ้น ซึ่งช่วง อ.เมือง ถึง อ.บ้านแหลม ระดับน้ำอาจจะใกล้เคียงระดับตลิ่ง พื้นที่ลุ่มต่ำ อ.บ้านแหลม น้ำจะท่วมได้ ได้เตรียมเครื่องสูบน้ำ พร้อมให้การช่วยได้ทันเหตุการณ์

นายทองเปลว กล่าวอีกว่า สำหรับสถานการณ์น้ำโดยภาพรวมแม่น้ำเจ้าพระยามีน้ำเพิ่มขึ้นจากฝนที่ตกในพื้นที่ จ.กำแพงเพชร ทำให้น้ำในแม่น้ำเจ้าพระยาเพิ่มขึ้น ๕๐-๑๐๐ ลบ.ม.ต่อวินาที ซึ่งยังพื้นที่นอกคันกั้นน้ำส่วนใหญ่ยังไม่กลับมาล้นตลิ่ง แต่มีพื้นที่ตื้นนอกคันกั้นน้ำ ๒ จุดที่บ้านบางหลวงโคต จ.พระนครศรีอยุธยา ล้นตลิ่ง ๐.๐๔ เมตร และบ้านบางบาล จ.พระนครศรีอยุธยา ต่ำกว่าตลิ่ง ๐.๕๕ เมตร แต่มีระดับน้ำเพิ่มขึ้น โดยมีปริมาณน้ำแม่น้ำเจ้าพระยา เพิ่มขึ้นที่จ.นครสวรรค์ วัดที่ค่ายจิริประวัติ ๑,๕๗๘ ลบ.ม.ต่อวินาที และเขื่อนเจ้าพระยา ๑,๑๖๗ ลบ.ม.ต่อวินาที ส่วนการระบายน้ำเขื่อนป่าสัก ๒๔ ลบ.ม.ต่อวินาที อัตรารองเต็ม แต่น้ำอ.บางไทร จ.พระนครศรีอยุธยา ๑,๒๙๓ ลบ.ม.ต่อวินาที มีระดับน้ำเพิ่มขึ้น

ด้านนายสุรสิทธิ์ กิตติมณฑล อธิบดีกรมฝนหลวงและการบินเกษตร กล่าวว่า การปฏิบัติการฝนหลวงทำต่อเนื่องในเขื่อนภาคอีสานและภาคใต้ ที่ยังมีปริมาณน้ำใช้การน้อยกว่าปี๕๘ โดยเมื่อวันที่ ๒๙ ต.ค.ทำฝนเติมน้ำเขื่อนลำน้ำรอง ๑.๘ แสนลบ.ม มีฝนตกจ.นครราชสีมา และบุรีรัมย์ ส่วนภาคใต้ เติมน้ำเขื่อนปราณบุรี ได้ ๔.๖๖ ล้านลบ.ม. มีฝนตกจ.ประจวบคีรีขันธ์ ภาพรวมการปฏิบัติการตั้งแต่ ๑ ก.ย.ถึง ๒๙ ต.ค.มีฝนตก ๒๖ จ.ได้นำน้ำเข้าเขื่อน รวม ๖๕๐ ล้านลบ.ม. อาทิเขื่อนห้วยหลวง ๐.๘๗ ล้านลบ.ม. เขื่อนอุบลรัตน์ ๔๕๐.๖ ล้านลบ.ม. เขื่อนลำตะคอง ๑๓.๕๔ ล้านลบ.ม. เขื่อนลำพระเพลิง ๒๔.๑๖ ล้านลบ.ม. เขื่อนมูลบน ๒๑.๔๗ ล้านลบ.ม. เขื่อนลำแชะ ๒๓.๖๙ ล้านลบ.ม. เขื่อนลำน้ำรอง ๒.๗๗ ล้านลบ.ม. เขื่อนลำปลายมาศ ๒.๔๗๘ ล้านลบ.ม. เขื่อนแก่งกระจาน ๖๙.๒๒ ล้านลบ.ม. เขื่อนปราณบุรี ๑๖.๙๖ ล้านลบ.ม. เขื่อนบางลาง ๑๔.๘๑ ล้านลบ.ม. (เดลินิวส์)

สตูลฝนหนักต่อเนื่องปภ.สั่งเฝ้าระวังจุดเสี่ยง

สำนักงานป้องกันและบรรเทาสาธารณภัยจังหวัดสตูล ฝนตกหนักตลอด ๒๔ ชั่วโมง ปภ.สั่งจับตาเฝ้าระวังส่งเครือข่ายเตือนภัยฯ ลงพื้นที่ตามจุดเสี่ยง

ที่ จ.สตูล ยังมีฝนตกหนักอย่างต่อเนื่อง ล่าสุด สำนักงานป้องกันและบรรเทาสาธารณภัยจังหวัดสตูล (ปภ.) ได้กำชับไปยังเครือข่ายเฝ้าระวังภัยพิบัติทางธรรมชาติในแต่ละอำเภอให้ติดตามสถานการณ์น้ำฝนอย่างใกล้ชิด ทั้งนี้ยังคงเน้นเฝ้าระวังในพื้นที่หมู่บ้านราบลุ่มต่ำบริเวณ อำเภอควนโดน อำเภอท่าแพ อำเภอละงู อำเภอมะนัง โดยเฉพาะบ้านเรือนที่สร้างปลูกอาศัยแถวริมลำคลอง และหมู่บ้านดินเขาเสี่ยงดินโคลนถล่ม แม้ว่าล่าสุดจะยังไม่มีรายงานเกี่ยวกับน้ำไหลหลาก แต่ทางจังหวัด โดยกลุ่มของสำนักงานสำนักงานป้องกันและบรรเทาสาธารณภัยจังหวัดสตูล(ปภ.) ได้ส่งเจ้าหน้าที่และเครือข่ายลงตรวจเช็คสภาพน้ำในลำคลองตลอดเวลา เพื่อเป็นการเฝ้าระวังในช่วงที่สภาพอากาศเปลี่ยนแปลงบ่อย (ไอ เอ็น เอ็น)

มูลนิธิราชประชานุเคราะห์ช่วยปช.น้ำท่วมพังงา

มูลนิธิราชประชานุเคราะห์ ในพระบรมราชูปถัมภ์ มอบเครื่องอุปโภคบริโภคพระราชทาน ช่วยเหลือผู้ประสบอุทกภัยในจังหวัดพังงา

พล.ต.ต.อรรถกฤษณ์ ธารีฉัตร เลขาธิการมูลนิธิราชประชานุเคราะห์ ในพระบรมราชูปถัมภ์ และ นายกองเอก วิลาศ รุจิวัฒนพงศ์ กรรมการบริหารและประธานฝ่ายบรรเทาทุกข์ มูลนิธิราชประชานุเคราะห์ฯ พร้อมคณะ เดินทางมามอบถุงยังชีพพระราชทานแก่ประชาชนที่ประสบอุทกภัย ผู้พิการ ผู้สูงอายุ ณ หอประชุมโรงเรียนราชประชานุเคราะห์ ๓๕ ต.บางม่วง อ.ตะกั่วป่า จ.พังงา จำนวน ๑,๗๐๐ ชุด โดยมี นายเอกรัฐ หลีเส็น รองผู้ว่าราชการจังหวัดพังงา พร้อมด้วย เหล่ากาชาดจังหวัดพังงา และข้าราชการที่เกี่ยวข้องเข้าร่วมให้การต้อนรับ ก่อนที่เลขาธิการมูลนิธิราชประชานุเคราะห์ฯ จะถวายความเคารพพระบรมฉายาลักษณ์พระบาทสมเด็จพระปรมินทรมหาภูมิพลอดุลยเดช ร่วมกับประชาชนร้องเพลงสรรเสริญพระบารมี และยื่นซองบิณฑบาตแสดงความอาลัย จากนั้น จึงมอบถุงยังชีพพระราชทานให้กับประชาชน

ทั้งนี้ นายเอกรัฐ หลีเส็น กล่าวว่า เนื่องจากได้มีสถานการณ์ฝนตกหนักในพื้นที่อำเภอตะกั่วป่า ติดต่อกันอย่างต่อเนื่องหลายเดือน จนทำให้มีผู้ได้รับผลกระทบ ๑,๓๒๐ ครัวเรือน ประชาชนได้รับความเดือดร้อน ๔,๔๕๔ คน เบื้องต้น ได้มีการช่วยเหลือแล้ว ตนและข้าราชการรวมถึงประชาชน ต่างรู้สึกสำนึกในพระมหากรุณาธิคุณ ของพระบาทสมเด็จพระปรมินทรมหาภูมิพลอดุลยเดช ที่ได้ทรงเป็นองค์อุปถัมภ์ มูลนิธิราชประชานุเคราะห์ และโปรดเกล้าฯ ให้ผู้แทนพระองค์เดินทางมามอบถุงยังชีพพระราชทานให้กับประชาชนชาวอำเภอตะกั่วป่า เพื่อบรรเทาความเดือดร้อนที่เกิดขึ้น (ไอ เอ็น เอ็น)