



รายงานสถานการณ์น้ำรายวัน

เสนอโดย

ศูนย์เมขลา

ศูนย์ป้องกันวิกฤติน้ำ

กรมทรัพยากรน้ำ

ประจำวันที่ ๒๗ กันยายน ๒๕๖๒

โทร. ๐๒-๒๗๑๖๐๐๐ ต่อ ๖๔๔๕

Line ID : mekhalawoc

สารบัญ

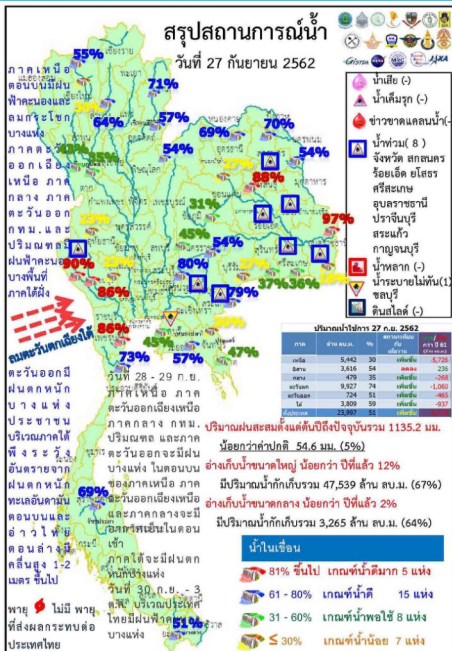
- ๑) สรุปสถานการณ์น้ำ
- ๒) ปริมาณฝนสะสมปี พ.ศ. ๒๕๖๑ และ ๒๕๖๒ เทียบค่าเฉลี่ย ๓๐ ปี
- ๓) สถานการณ์น้ำในอ่างเก็บน้ำขนาดใหญ่ และขนาดกลาง
- ๔) รายงานสถานการณ์น้ำรายลุ่มน้ำ
- ๕) รายงานระดับน้ำจากกล้อง CCTV



สรุปสถานการณ์น้ำ



นัยสำคัญ: 27 กันยายน 2562

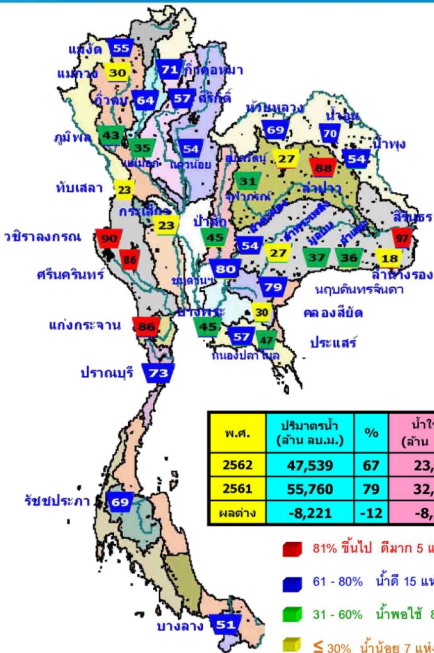


1. ปริมาณฝนสะสมตั้งแต่ต้นปี 2562 ถึง วันที่ 22 กันยายน 62 รวม 1135.2 มม. น้อยกว่าค่าเฉลี่ย 54.6 มม. (5%)
2. อ่างเก็บน้ำขนาดใหญ่มีปริมาณน้ำเก็บกัก 47,539 ล้าน ลบ.ม. (67%) น้อยกว่าปีที่แล้ว 12% (8,221 ล้าน ลบ.ม.)
3. อ่างเก็บน้ำขนาดกลางมีปริมาณน้ำเก็บกัก 3,265 ล้าน ลบ.ม. (64%) น้อยกว่าปีที่แล้ว 2% (142 ล้าน ลบ.ม.)
4. พื้นที่ที่ต้องให้ความสนใจเรื่องน้ำ

- ขาดแคลนน้ำ - จังหวัด**
- น้ำเค็มรุก - จังหวัด
 - น้ำท่วม
 - น้ำท่วม 8 จังหวัด สกลนคร ร้อยเอ็ด ยโสธร ศรีสะเกษ อุบลราชธานี ปราจีนบุรี สระแก้ว กาญจนบุรี
 - น้ำหลาก - จังหวัด
 - น้ำระบายไม่ทัน 1 จังหวัด ชลบุรี
 - น้ำเสีย
 - น้ำเสียเนื่องจากสิ่งปฏิกูล - จังหวัด
 - น้ำเสียเนื่องจากน้ำท่วมขัง - จังหวัด

27 กันยายน 2562

สถานการณ์การเก็บกักน้ำในเขื่อนขนาดใหญ่



สภาพน้ำและการระบายน้ำ กฟผ.
รายงาน ณ วันที่ 27 กันยายน 2562

เขื่อน	A	B	C	D	E	F	G
	ปริมาณน้ำไหลเข้าอ่าง (ล้าน ลบ.ม.)	ระบายน้ำทิ้ง (ล้าน ลบ.ม.)	ระบายน้ำตามเครื่องวัดอัตราการสูญเสีย (ล้าน ลบ.ม.)	ปริมาณน้ำที่สามารถใช้งานได้ (ล้าน ลบ.ม.)	ปริมาณน้ำที่สามารถใช้งานได้คิดเป็น %	ไม่พาส่ง (ล้าน ลบ.ม.)	ใช้ส่งกลับวันที่
1 เขื่อนภูมิพล	17.93	2.00	2.98	1981.89	20.51	665	22 ก.ค. 64
2 เขื่อนสิริกิติ์	9.09	9.00	9.35	2608.95	39.17	279	1 ก.ค. 63
3 เขื่อนศรีนครินทร์	23.34	1.00	7.99	4966.61	66.40	622	9 ธ.ค. 64
4 เขื่อนวชิราลงกรณ	20.95	20.00	21.03	4983.15	85.21	237	20 พ.ค. 63
5 เขื่อนรัชชประภา	4.58	5.00	6.26	2520.13	58.78	403	2 พ.ย. 63
6 เขื่อนบางลาง	1.29	3.00	3.17	469.84	39.88	148	21 พ.ย. 63
7 เขื่อนอุบลรัตน์	0.00	0.30	1.30	63.08	3.41	49	13 พ.ย. 62
8 เขื่อนลำพอง	0.06	0.00	0.07	79.60	50.77	1,137	6 พ.ย. 65
9 เขื่อนลำนางรอง	8.05	11.00	11.60	1062.75	92.75	91	26 ธ.ค. 62
10 เขื่อนเจ้าพระยา	0.01	0.00	0.02	13.54	10.70	677	3 ธ.ค. 64
11 เขื่อนป่าสักชลสิทธิ์	1.54	0.09	0.09	429.41	44.87	4,771	18 ส.ค. 75
12 เขื่อนแควน้อยบำรุงแดน	1.54	0.86	1.43	406.80	52.10	326	17 ส.ค. 63
รวม	78.37	92.82	105.99	12,496			

แหล่งข้อมูล : การไฟฟ้าฝ่ายผลิตแห่งประเทศไทย

ปริมาณน้ำใช้การ 27 ก.ย. 2562

ภาค	ล้าน ลบ.ม.	%	สถานะเทียบกับเดือนก่อน	+/ - (ล้าน ลบ.ม.)
เหนือ	5,442	30	เพิ่มขึ้น	-5,726
อีสาน	3,616	54	ลดลง	236
กลาง	479	35	เพิ่มขึ้น	-268
ตะวันออก	9,927	74	เพิ่มขึ้น	-1,060
ตะวันตก	724	51	เพิ่มขึ้น	-465
ใต้	3,809	59	เพิ่มขึ้น	-937
ทั่วประเทศ	23,997	51	เพิ่มขึ้น	8,111

พ.ศ.	ปริมาณน้ำ (ล้าน ลบ.ม.)	%	น้ำใช้การ (ล้าน ลบ.ม.)	%
2562	47,539	67	23,997	51
2561	55,760	79	32,215	68
ผลต่าง	-8,221	-12	-8,218	-17

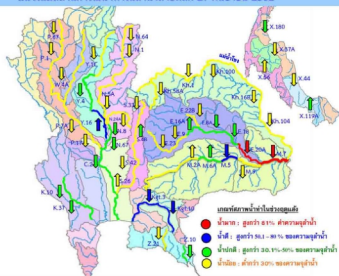
81% ขึ้นไป ตีมาก 5 แห่ง

61 - 80% น้ำดี 15 แห่ง

31 - 60% น้ำพอใช้ 8 แห่ง

≤ 30% น้ำน้อย 7 แห่ง

แนวโน้มสถานการณ์น้ำท่าในลำน้ำสายหลัก 27 กันยายน 2562



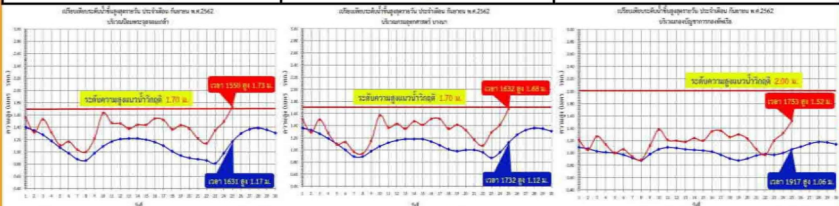
ลำน้ำ	สถานี	ชื่อสถานี	พื้นที่ (ก.ม.)	ความสูง (ม.)	ปริมาณน้ำ (ล้าน ลบ.ม.)	ปริมาณน้ำ		ค่าคงที่ (ม.)	อุทก	แนวโน้ม			
						วันที่	เดือน						
1. ปิง	P.1	สะพานปรางค์	เชียงใหม่	เชียงใหม่	เชียงใหม่	3.70	445	1.23	17	15	2.45	ขึ้น	ดี
	P.7A	สะพานบ้านไร่สอง	เชียงใหม่	เชียงใหม่	เชียงใหม่	5.34	3,000	0.41	103	116	-4.93	ขึ้น	ดี
2. เจริญ	P.17	บ้านไร่	เชียงใหม่	เชียงใหม่	เชียงใหม่	39.80	2,990	34.87	156	197	-4.93	ขึ้น	ดี
	W.A.1	บ้านไร่	เชียงใหม่	เชียงใหม่	เชียงใหม่	8.00	700	1.38	34	45	6.62	ขึ้น	ดี
3. น่าน	Y.1C	สะพานบ้านไร่	เชียงใหม่	เชียงใหม่	เชียงใหม่	8.20	993	0.82	42	49	-7.38	ขึ้น	ดี
	Y.1B	บ้านไร่	เชียงใหม่	เชียงใหม่	เชียงใหม่	7.30	207	5.58	141	138	-1.72	ขึ้น	ดี
4. แม่ป๋าน	N.1	ลำน้ำแม่ป๋าน	เชียงใหม่	เชียงใหม่	เชียงใหม่	7.00	1,217	0.54	41	45	-6.46	ขึ้น	ดี
	N.5A	สะพานแม่ป๋าน	เชียงใหม่	เชียงใหม่	เชียงใหม่	10.37	1,365	0.84	74	81	-9.53	ขึ้น	ดี
5. แม่ป๋าน	N.67	สะพานบ้านไร่	เชียงใหม่	เชียงใหม่	เชียงใหม่	28.30	1,579	22.91	563	602	-5.39	ขึ้น	ดี
	M.6A	บ้านไร่	เชียงใหม่	เชียงใหม่	เชียงใหม่	6.00	440	2.61	77	57	-3.59	ขึ้น	ดี
6. แม่ป๋าน	M.9	บ้านไร่	เชียงใหม่	เชียงใหม่	เชียงใหม่	9.00	200	7.82	29	37	-1.18	ขึ้น	ดี
	M.7	สะพานบ้านไร่	เชียงใหม่	เชียงใหม่	เชียงใหม่	7.00	2,300	8.99	3,566	3,629	1.99	ขึ้น	ดี
7. แม่ป๋าน	Kp.10	สะพานปรางค์	เชียงใหม่	เชียงใหม่	เชียงใหม่	11.00	300	6.60	82	260	-4.40	ขึ้น	ดี
	Kp.3	บ้านไร่	เชียงใหม่	เชียงใหม่	เชียงใหม่	10.20	458	9.66	574	587	-0.54	ขึ้น	ดี
8. แม่ป๋าน	X.15B	สะพานบ้านไร่	เชียงใหม่	เชียงใหม่	เชียงใหม่	11.50	597	4.03	48	48	-7.47	ขึ้น	ดี
	X.37A	บ้านไร่	เชียงใหม่	เชียงใหม่	เชียงใหม่	10.76	489	6.40	76	81	-4.36	ขึ้น	ดี
10. โกลน	X.119A	บ้านไร่	เชียงใหม่	เชียงใหม่	เชียงใหม่	8.20	219	4.67	42	42	-3.53	ขึ้น	ดี

เปรียบเทียบระดับน้ำขึ้นสูงสุดรายวัน (น้ำท่าหมายและน้ำจริง) ในแม่น้ำเจ้าพระยา ข้อมูลวันพุธที่ ๒๕ กันยายน พ.ศ.๒๕๖๒

บริเวณป้อมพระจุลจอมเกล้า

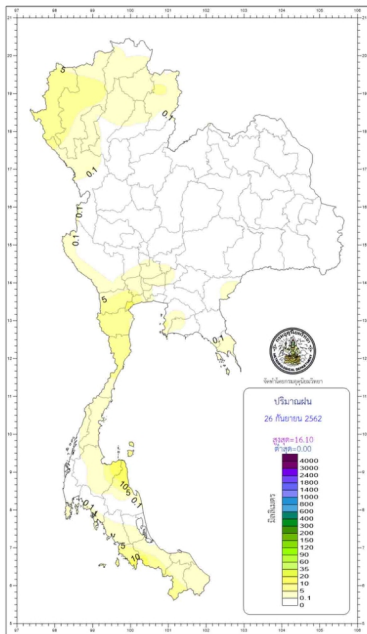
บริเวณกรมอุทกศาสตร์

บริเวณ บก.ท. พระราชวังเดิม



น้ำท่าหมายหรือน้ำทะเลหนุน เป็นน้ำจากปัจจัยทางดาราศาสตร์และสภาพอุคณิยมวิทยาเฉลี่ย ซึ่งทำนายล่วงหน้าไว้ 1 ปี

น้ำจริง เป็นน้ำที่ตรวจวัดได้จริงจากสถานีวัดระดับน้ำ



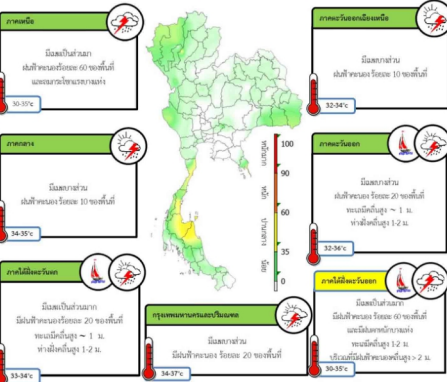
กองพยากรณ์อากาศ กรมอุตุนิยมวิทยา กระทรวงมหาดไทยเพื่อเศรษฐกิจและสังคม		รายงานสรุปถึงเขตเวลาภาค ประจำวันที่ 27 กันยายน พ.ศ. 2562 ออกประกาศเวลา 1100 น.	
ภาค	ภาคตะวันออกเฉียงเหนือ ตั้งแต่เวลา 0700 น. วันที่ 26 ก.ย. 62 ถึงเวลา 0700 น. วันที่ 27 ก.ย. 62	อุณหภูมิเป็นค่าเฉลี่ยพื้นที่	
เหนือ	มีปริมาณฝน 20 ของพื้นที่ มากที่สุด 47.0 มม. ที่ อ.บ่อเกลือ จ.น่าน	ต่ำสุด 11.6 อ.ตลิ่งชัน จ.นนทบุรี	ต่ำสุด 19.0 อ.อุ้มผาง จ.ตาก
		สูงสุด 36.0 อ.เมือง จ.อุตรดิตถ์	
ตะวันออกเฉียงเหนือ	มีปริมาณฝน 10 ของพื้นที่ มากที่สุด 2.0 มม. ที่ อ.ปากปลาร้า จ.สกลนคร	ต่ำสุด 15.0 เขตรักษาพันธุ์สัตว์ป่าภูหลวง, อุทยานแห่งชาติภูเรือ และ ศูนย์วิจัยและพัฒนาการเกษตรที่สูงเลย อ.ภูเรือ จ.เลย	ต่ำสุด 21.2 ต.ขามเฒ่า อ.เมือง จ.นครพนม
		สูงสุด 34.5 ต.ขามเฒ่า อ.เมือง จ.นครพนม	
กลาง	มีปริมาณฝน 10 ของพื้นที่ มากที่สุด 13.0 มม. ที่ อ.เมือง จ.สุพรรณบุรี	ต่ำสุด 22.7 อ.พวงมณี จ.กาญจนบุรี	ต่ำสุด 34.7 อ.เมือง จ.สุพรรณบุรี
ตะวันออก	มีปริมาณฝน 10 ของพื้นที่ มากที่สุด 27.0 มม. ที่ อ.สามชัย จ.ตราด	ต่ำสุด 17.8 สถานีอุตุนิยมวิทยา (สายเขียว) อ.เมือง จ.นครนายก	ต่ำสุด 24.5 อ.สามชัย จ.ฉะเชิงเทรา
		ต่ำสุด 24.5 อ.สามชัย จ.ฉะเชิงเทรา	สูงสุด 36.0 อ.เมือง จ.ชลบุรี และ อ.เมือง จ.ลพบุรี
ใต้และตะวันออก	มีปริมาณฝน 60 ของพื้นที่ มากที่สุด 76.6 มม. ที่ อ.หนองจิก จ.ปัตตานี	ต่ำสุด 21.1 อ.ตะกั่ว จ.สงขลา	ต่ำสุด 35.1 อ.เมือง จ.เพชรบุรี
ใต้และภาค	มีปริมาณฝน 30 ของพื้นที่ มากที่สุด 10.9 มม. ที่ อ.เมือง จ.สตูล	ต่ำสุด 22.3 อ.เมือง จ.สตูล	ต่ำสุด 34.5 อ.ตะกั่วป่า จ.พังงา
กรุงเทพมหานคร และปริมณฑล	มีปริมาณฝน 10 ของพื้นที่ มากที่สุด 1.8 มม. ที่ อ.คลองหลวง จ.ปทุมธานี	ต่ำสุด 25.8 อ.คลองหลวง จ.ปทุมธานี	ต่ำสุด 37.0 อ.คลองหลวง จ.ปทุมธานี

- วันนี้ กรุงเทพมหานคร เวลาที่ออกเวลา 18.11 น.
- ปัสสาวะทางจ.น่าน และหนองคาย อ.สูงศักดิ์ เวลาที่ออกเวลา 18.20 น.
- วันรุ่งขึ้น ราชบุรี อ.วิเชียรมาศ จ.อุบลราชธานี เวลาที่ออกเวลา 05.47 น.
- อุทธรณ์พร้อมรถติดอยู่ อ.บ้าน เวลาที่ออกเวลา 06.06 น.

ผลการประเมินฝนเป็นหน่วยชั่งน้ำหนักฝนที่ตกต่อพื้นที่ภาคกลางและภาคเหนือของประเทศไทยและจังหวัดที่ฝนตกหนัก

- วันนี้ น้ที่ขึ้นมีที่ เวลา 05.23 น. สูงกว่าระดับปานกลาง - เมตร 60 สนิมเมตร
- (27 ก.ย. 62) และ เวลา 18.49 น. สูงกว่าระดับปานกลาง 1 เมตร 15 สนิมเมตร
- น้ำที่ขึ้นมีที่ เวลา 00.56 น. สูงกว่าระดับปานกลาง - เมตร 49 สนิมเมตร
- และ เวลา 12.01 น. ต่ำกว่าระดับปานกลาง - เมตร 58 สนิมเมตร
- วันรุ่งขึ้น น้ที่ขึ้นมีที่ เวลา 05.20 น. สูงกว่าระดับปานกลาง - เมตร 74 สนิมเมตร
- (28 ก.ย. 62) และ เวลา 19.15 น. สูงกว่าระดับปานกลาง 1 เมตร 18 สนิมเมตร
- น้ำที่ขึ้นมีที่ เวลา 01.19 น. สูงกว่าระดับปานกลาง - เมตร 27 สนิมเมตร
- และ เวลา 13.05 น. ต่ำกว่าระดับปานกลาง - เมตร 62 สนิมเมตร

พยากรณ์อากาศประจำวันศุกร์ที่ 27 กันยายน พ.ศ. 2562
ออกประกาศ เวลา 11.00 น.



พยากรณ์อากาศทั่วไป

บริเวณภาคเหนือตอนบนมีฝนฟ้าคะนองและลมกระโชกบางแห่ง ส่วนภาคตะวันออกเฉียงเหนือ ภาคกลาง ภาคตะวันออก รวมทั้งกรุงเทพมหานครและปริมณฑลมีฝนคะนองบางพื้นที่ ส่วนภาคใต้ฝั่งตะวันออกมีฝนตกหนักบางแห่งในระยนี้ ขอให้ประชาชนบริเวณภาคใต้ระวังอันตรายจากฝนตกหนักไว้ด้วย สำหรับทะเลอันดามันตอนบนและอ่าวไทยตอนล่างมีคลื่นสูง 1-2 เมตร บริเวณที่มีฝนฟ้าคะนองคลื่นสูงมากกว่า 2 เมตร ชาวเรือควรเดินเรือด้วยความระมัดระวังบริเวณที่มีฝนฟ้าคะนอง

แผนที่แสดงพื้นที่เสี่ยงภัยฝนตกหนักถึงหนักมาก
ประจำวันศุกร์ที่ 26 กันยายน พ.ศ. 2562
ตั้งแต่เวลา 11.00 น. วันศุกร์ ถึง 11.00 น. วันเสาร์



ปริมาณฝนสะสมปี

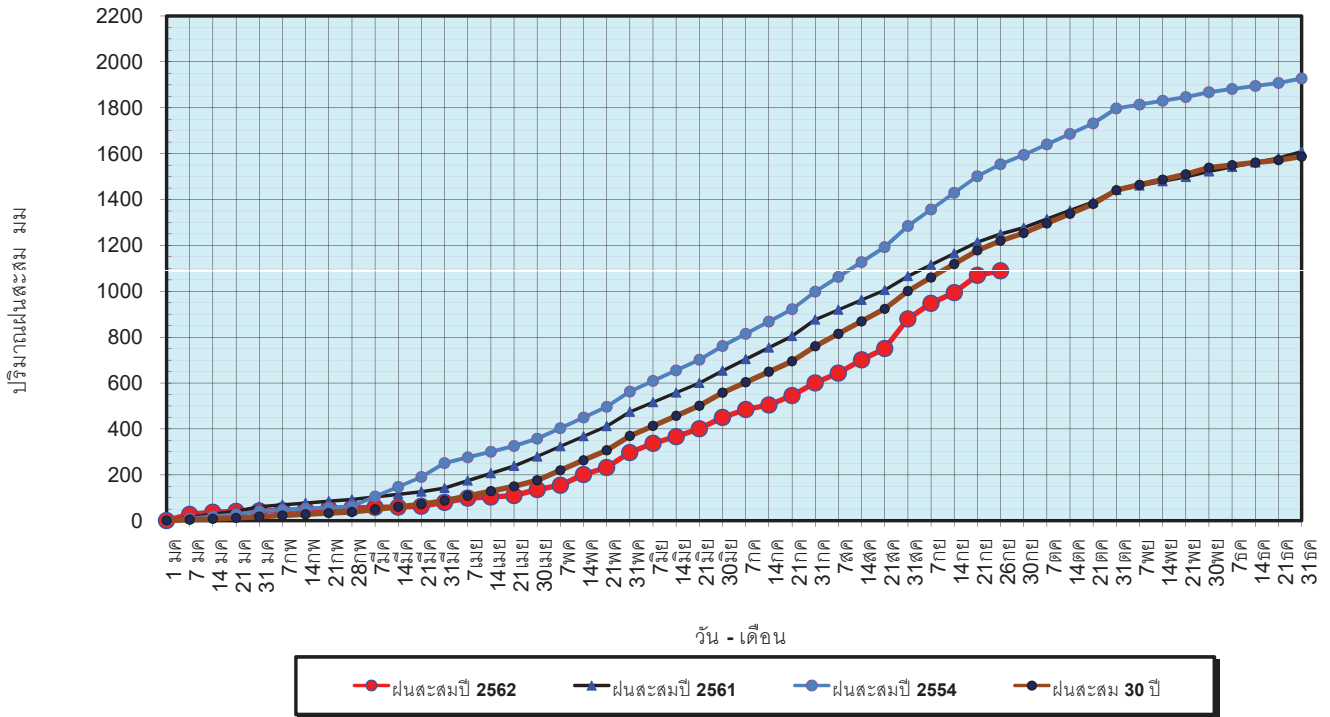
พ.ศ. ๒๕๖๑ และ ๒๕๖๒

เทียบค่าเฉลี่ย ๓๐ ปี



วันที่ 26 กันยายน 2562
 ฝน30ปี = 1,220.07 มม. (สะสมทั้งปี = 1,587.70 มม.)
 ปี61 = 1,249.29 มม. (สะสมทั้งปี = 1,608.74 มม.)
 ปี62 = 1,089.00 มม.
 เปรียบเทียบกับ ปี 61 **มีค่าน้อยกว่า** -160.30 มม.
 เปรียบเทียบกับฝนเฉลี่ย 30 ปี **มีค่าน้อยกว่า** -131.07 มม.

ปริมาณฝนสะสมปี 2554-2561-2562 เทียบกับค่าเฉลี่ย 30 ปี



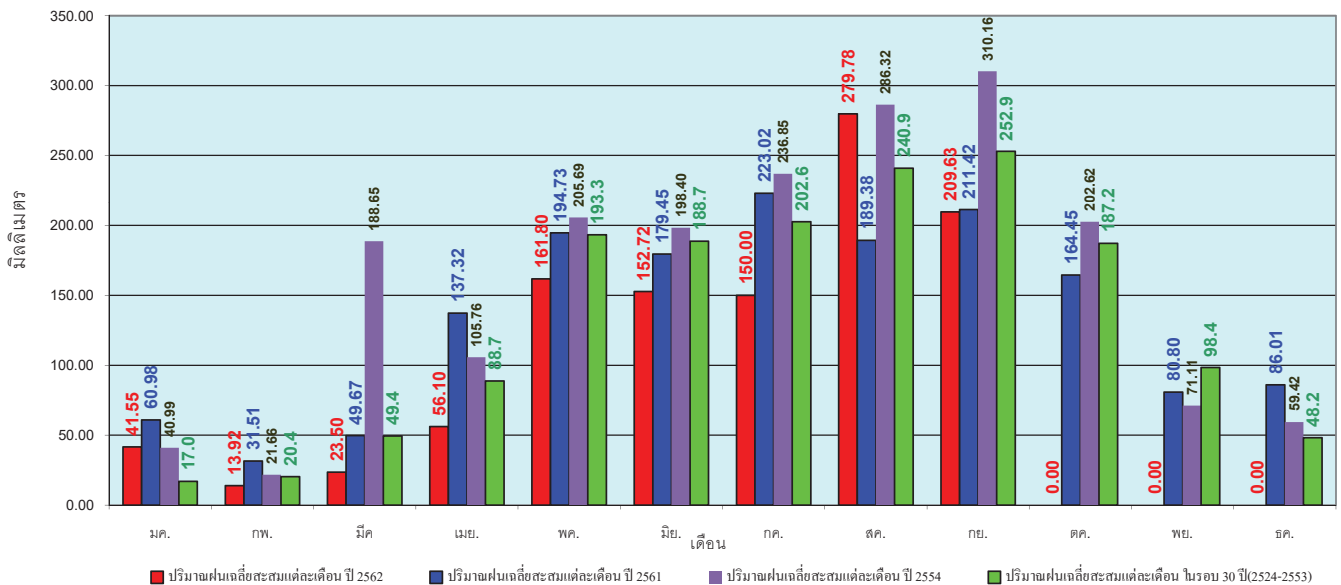
ข้อมูลจากกรมอุตุนิยมวิทยาจำนวน 122 สถานีข้อมูลปริมาณฝนสะสมถึง วันที่ 26 กันยายน 2562



ศูนย์เมขลา ศูนย์ป้องกันวิกฤตน้ำ กรมทรัพยากรน้ำ

วันที่ 26 กันยายน 2562
 ฝน30ปี = 1,220.07 มม. (สะสมทั้งปี = 1,587.50 มม.)
 ปี61 = 1,249.29 มม. (สะสมทั้งปี = 1,608.74 มม.)
 ปี62 = 1,089.00 มม.
 เปรียบเทียบกับ ปี 61 **มีค่าน้อยกว่า** -160.30 มม.
 เปรียบเทียบกับฝนเฉลี่ย 30 ปี **มีค่าน้อยกว่า** -131.07 มม.

ปริมาณฝนเฉลี่ยรายเดือนของประเทศ



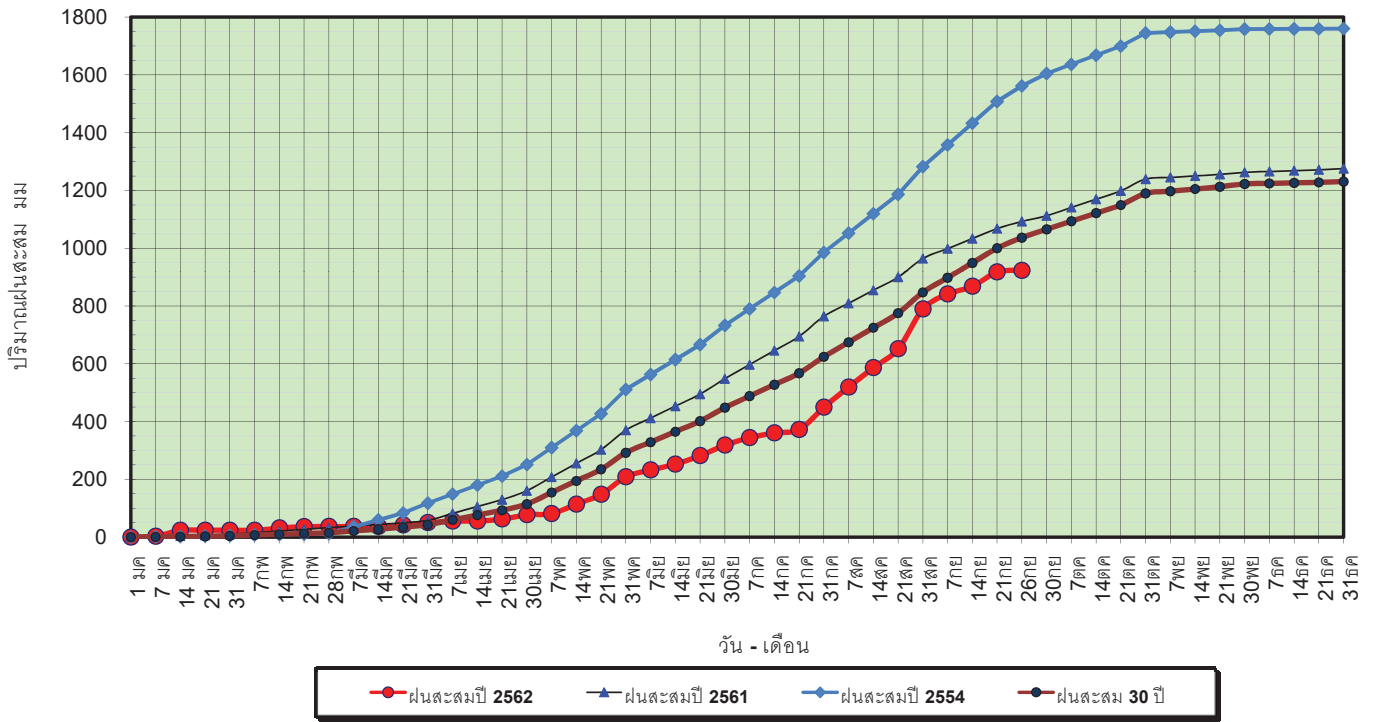
ข้อมูลจากกรมอุตุนิยมวิทยาจำนวน 122 สถานีข้อมูลปริมาณฝนสะสมถึง วันที่ 26 กันยายน 2562



ศูนย์เมขลา ศูนย์ป้องกันวิกฤตน้ำ กรมทรัพยากรน้ำ

วันที่ 26 กันยายน 2562
 ฝน30ปี = 1,036.59 มม. (สะสมทั้งปี = 1,230.90 มม.)
 ปี61 = 1,092.88 มม. (สะสมทั้งปี = 1,276.02 มม.)
 ปี62 = 923.08 มม.
 เปรียบเทียบกับ ปี 61 **มีค่าน้อยกว่า** -169.80 มม.
 เปรียบเทียบกับฝนเฉลี่ย 30 ปี **มีค่าน้อยกว่า** -113.51 มม.

ปริมาณฝนสะสมภาคเหนือ



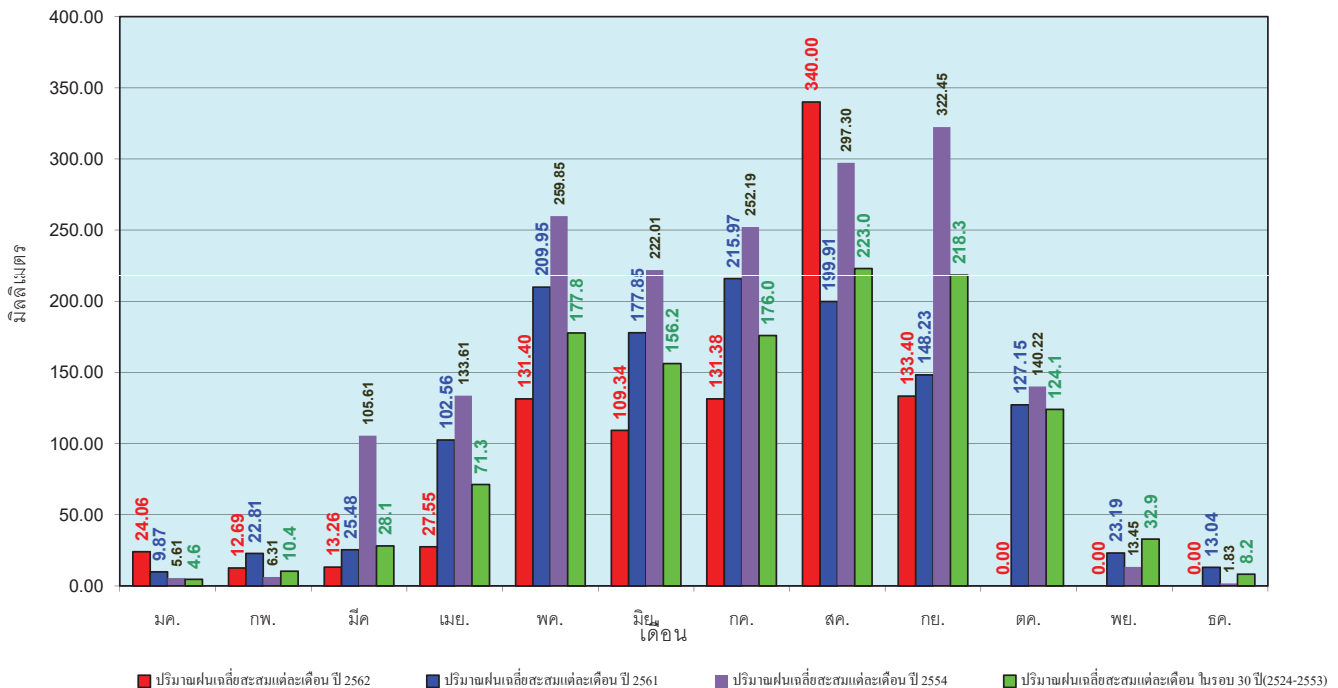
ข้อมูลจากกรมอุตุนิยมวิทยาจำนวน 32
 สถานีข้อมูลปริมาณฝนสะสมถึง วันที่
 26 กันยายน 2562



ศูนย์เมขลา ศูนย์ป้องกันวิกฤตน้ำ กรมทรัพยากรน้ำ

วันที่ 26 กันยายน 2562
 ฝน30ปี = 1,036.59 มม. (สะสมทั้งปี = 1,230.90 มม.)
 ปี61 = 1,092.88 มม. (สะสมทั้งปี = 1,276.02 มม.)
 ปี62 = 923.08 มม.
 เปรียบเทียบกับ ปี 61 **มีค่าน้อยกว่า** -169.80 มม.
 เปรียบเทียบกับฝนเฉลี่ย 30 ปี **มีค่าน้อยกว่า** -113.51 มม.

ปริมาณฝนเฉลี่ยสะสมรายเดือน ภาคเหนือ



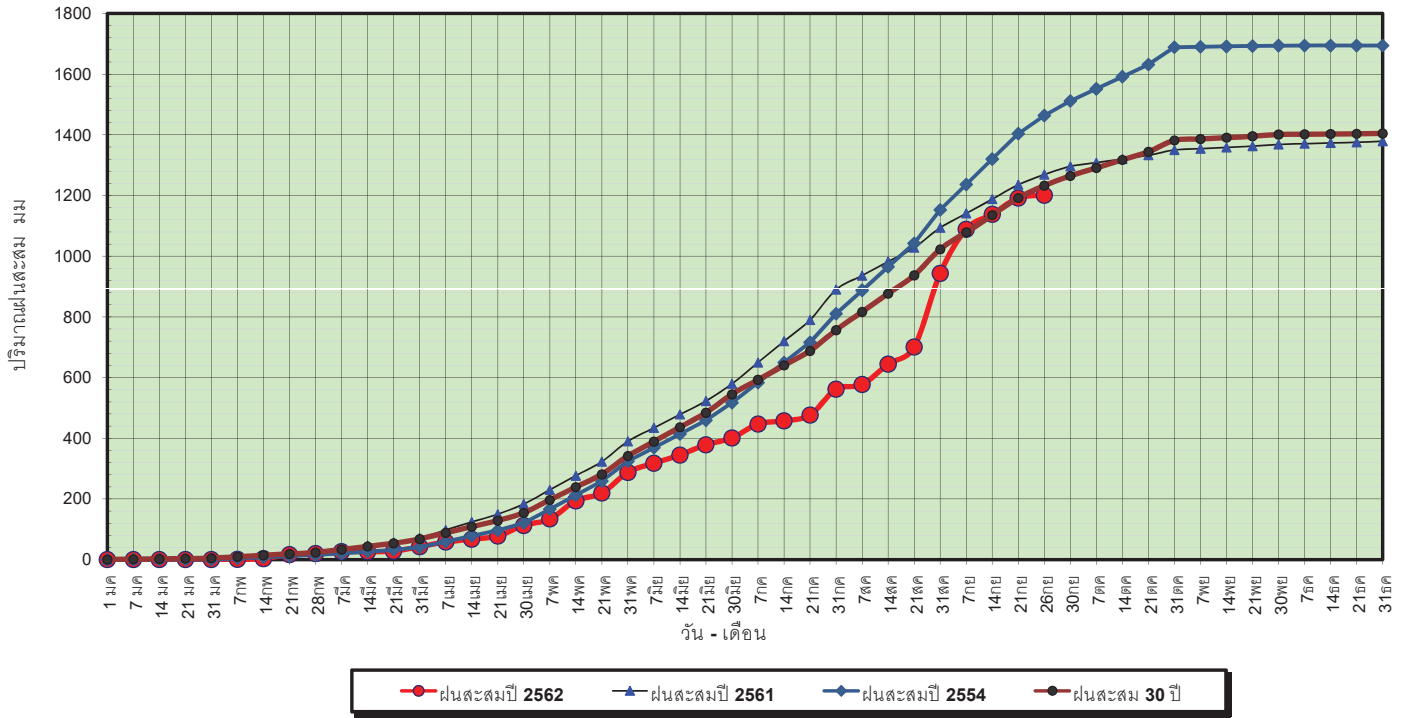
ข้อมูลจากกรมอุตุนิยมวิทยาจำนวน32
 สถานีข้อมูลปริมาณฝนสะสมถึง วันที่
 26 กันยายน 2562



ศูนย์เมขลา ศูนย์ป้องกันวิกฤตน้ำ กรมทรัพยากรน้ำ

วันที่ 26 กันยายน 2562
 ฝน30ปี = 1,232.13 มม. (สะสมทั้งปี = 1,404.50 มม.)
 ปี61 = 1,269.30 มม. (สะสมทั้งปี = 1,379.22 มม.)
 ปี62 = 1,200.94 มม.
 เปรียบเทียบกับ ปี 61 **มีค่าน้อยกว่า** -68.35 มม.
 เปรียบเทียบกับฝนเฉลี่ย 30 ปี **มีค่าน้อยกว่า** -31.19 มม.

ปริมาณฝนสะสมภาคตะวันออกเฉียงเหนือ

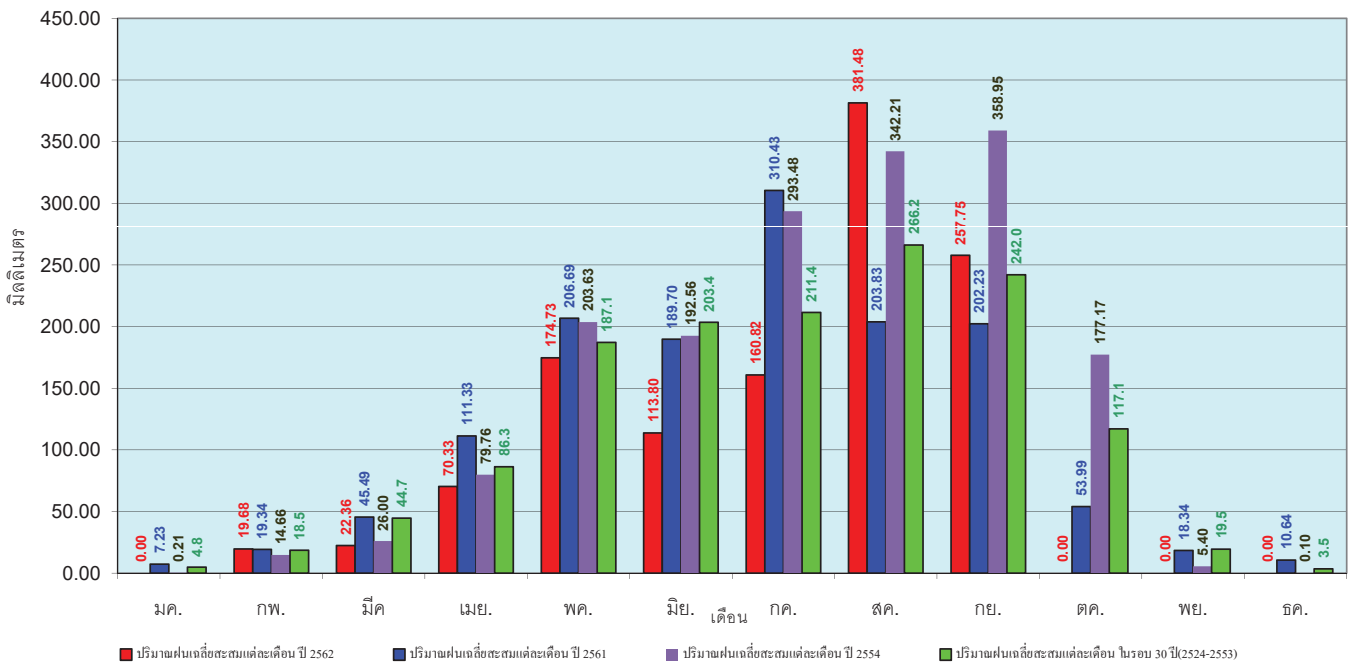


ข้อมูลจากกรมอุตุนิยมวิทยาจำนวน 28
 สถานีข้อมูลปริมาณฝนสะสมถึง วันที่
 26 กันยายน 2562



วันที่ 26 กันยายน 2562
 ฝน30ปี = 1,232.13 มม. (สะสมทั้งปี = 1,404.50 มม.)
 ปี61 = 1,269.30 มม. (สะสมทั้งปี = 1,379.22 มม.)
 ปี62 = 1,200.94 มม.
 เปรียบเทียบกับ ปี 61 **มีค่าน้อยกว่า** -68.35 มม.
 เปรียบเทียบกับฝนเฉลี่ย 30 ปี **มีค่าน้อยกว่า** -31.19 มม.

ปริมาณฝนเฉลี่ยสะสมรายเดือน ภาคตะวันออกเฉียงเหนือ

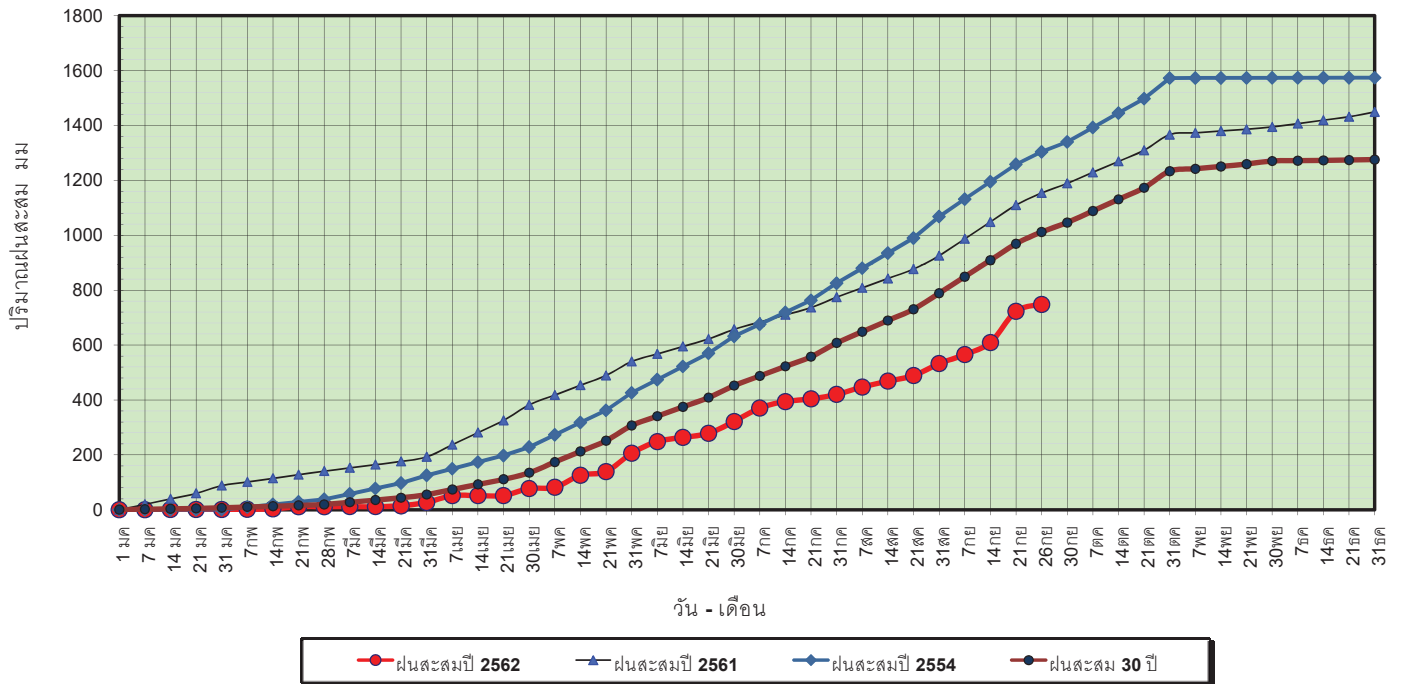


ข้อมูลจากกรมอุตุนิยมวิทยาจำนวน 28
 สถานีข้อมูลปริมาณฝนสะสมถึง วันที่
 26 กันยายน 2562



วันที่ 26 กันยายน 2562
 ฝน30ปี = 1,011.49 มม. (สะสมทั้งปี = 1,275.20 มม.)
 ปี61 = 1,153.86 มม. (สะสมทั้งปี = 1,449.20 มม.)
 ปี62 = 747.96 มม.
 เปรียบเทียบกับ ปี 61 **มีค่าน้อยกว่า** -405.90 มม.
 เปรียบเทียบกับฝนเฉลี่ย 30 ปี **มีค่าน้อยกว่า** -263.53 มม.

ปริมาณฝนสะสมภาคกลาง

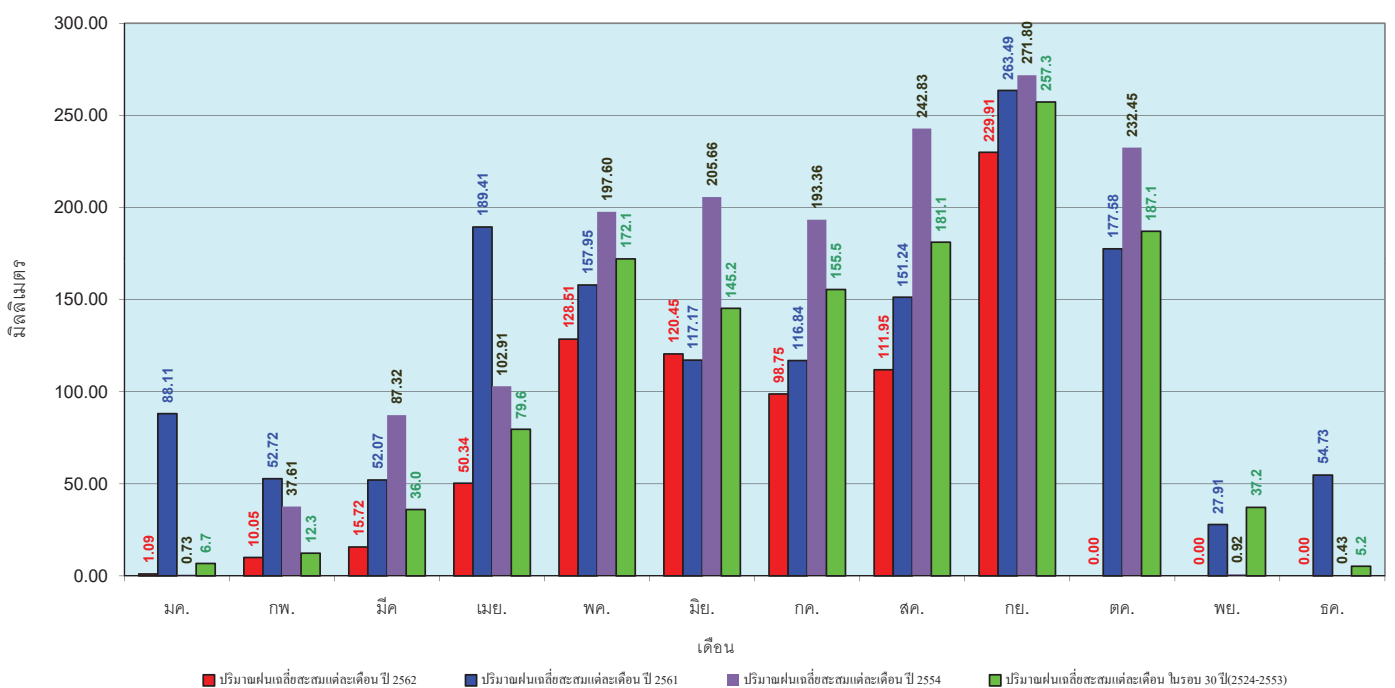


ข้อมูลจากกรมอุตุนิยมวิทยาจำนวน 13 สถานีข้อมูลปริมาณฝนสะสมถึง วันที่ 26 กันยายน 2562



วันที่ 26 กันยายน 2562
 ฝน30ปี = 1,011.49 มม. (สะสมทั้งปี = 1,275.20 มม.)
 ปี61 = 1,153.86 มม. (สะสมทั้งปี = 1,449.20 มม.)
 ปี62 = 747.96 มม.
 เปรียบเทียบกับ ปี 61 **มีค่าน้อยกว่า** -405.90 มม.
 เปรียบเทียบกับฝนเฉลี่ย 30 ปี **มีค่าน้อยกว่า** -263.53 มม.

ปริมาณฝนเฉลี่ยสะสมรายเดือน ภาคกลาง

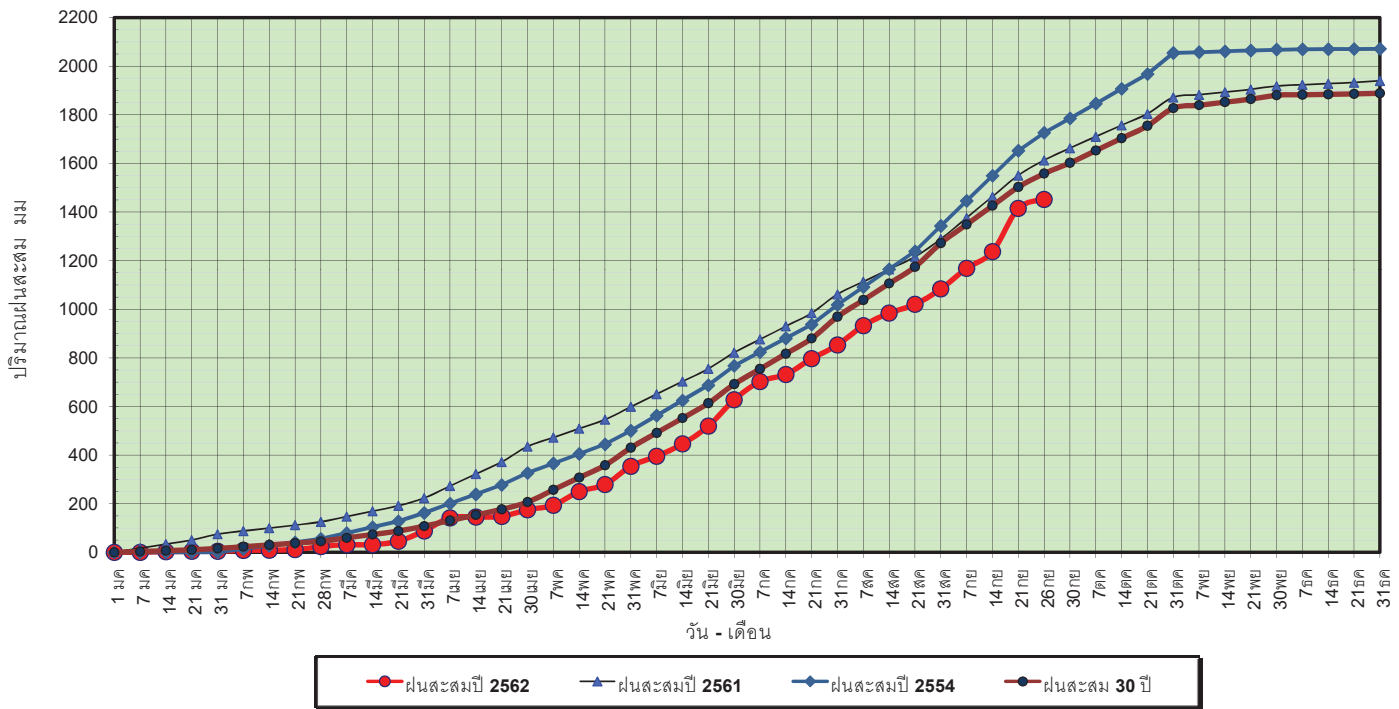


ข้อมูลจากกรมอุตุนิยมวิทยาจำนวน 13 สถานีข้อมูลปริมาณฝนสะสมถึง วันที่ 26 กันยายน 2562



วันที่ 26 กันยายน 2562
 ฝน30ปี = 1,558.29 มม. (สะสมทั้งปี = 1,888.80 มม.)
 ปี61 = 1,612.56 มม. (สะสมทั้งปี = 1,939.43 มม.)
 ปี62 = 1,452.10 มม.
 เปรียบเทียบกับ ปี 61 **มีค่าน้อยกว่า** -160.46 มม.
 เปรียบเทียบกับฝนเฉลี่ย 30 ปี **มีค่าน้อยกว่า** -106.19 มม.

ปริมาณฝนสะสมภาคตะวันออกเฉียงเหนือ



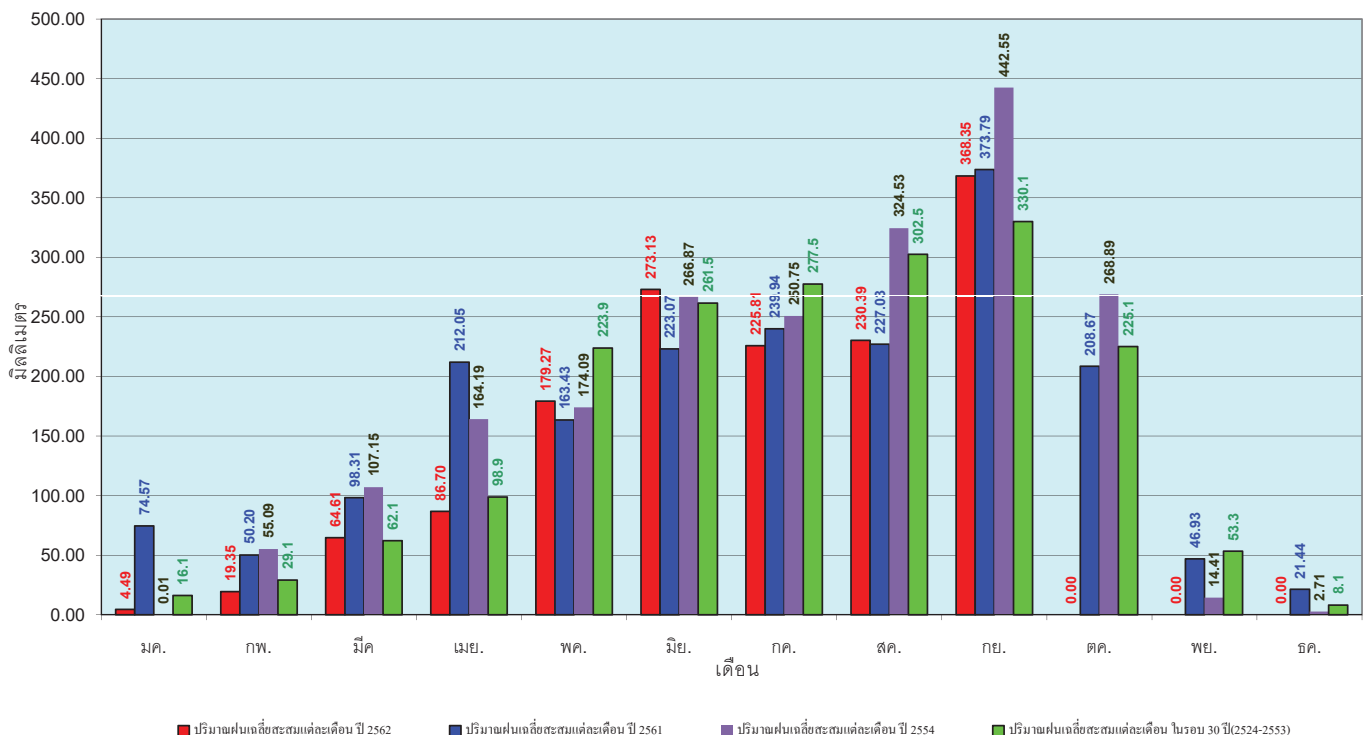
ข้อมูลจากกรมอุตุนิยมวิทยาจำนวน 15 สถานีข้อมูลปริมาณฝนสะสมถึง วันที่ 26 กันยายน 2562



ศูนย์เมขลา ศูนย์ป้องกันภัยพิบัติฯ กรมทรัพยากรน้ำ

วันที่ 26 กันยายน 2562
 ฝน30ปี = 1,558.29 มม. (สะสมทั้งปี = 1,888.80 มม.)
 ปี61 = 1,612.56 มม. (สะสมทั้งปี = 1,939.43 มม.)
 ปี62 = 1,452.10 มม.
 เปรียบเทียบกับ ปี 61 **มีค่าน้อยกว่า** -160.46 มม.
 เปรียบเทียบกับฝนเฉลี่ย 30 ปี **มีค่าน้อยกว่า** -106.19 มม.

ปริมาณฝนเฉลี่ยสะสมรายเดือน ภาคตะวันออกเฉียงเหนือ



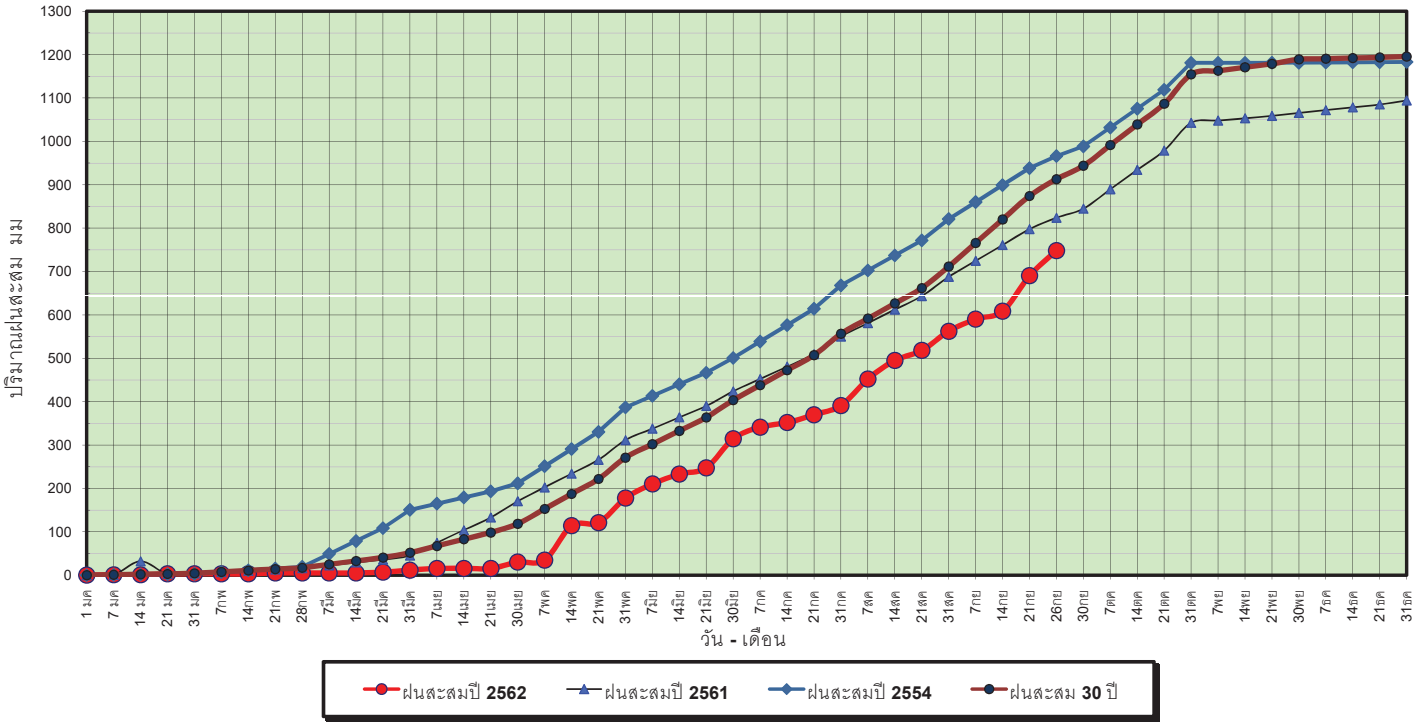
ข้อมูลจากกรมอุตุนิยมวิทยาจำนวน 15 สถานีข้อมูลปริมาณฝนสะสมถึง วันที่ 26 กันยายน 2562



ศูนย์เมขลา ศูนย์ป้องกันภัยพิบัติฯ กรมทรัพยากรน้ำ

วันที่ 26 กันยายน 2562
 ฝน30ปี = 912.95 มม. (สะสมทั้งปี = 1,195.72 มม.)
 ปี61 = 824.05 มม. (สะสมทั้งปี = 1,094.42 มม.)
 ปี62 = 748.48 มม.
 เปรียบเทียบกับ ปี 61 **มีค่าน้อยกว่า** -75.57 มม.
 เปรียบเทียบกับฝนเฉลี่ย 30 ปี **มีค่าน้อยกว่า** -164.47 มม.

ปริมาณฝนสะสมภาคตะวันตก



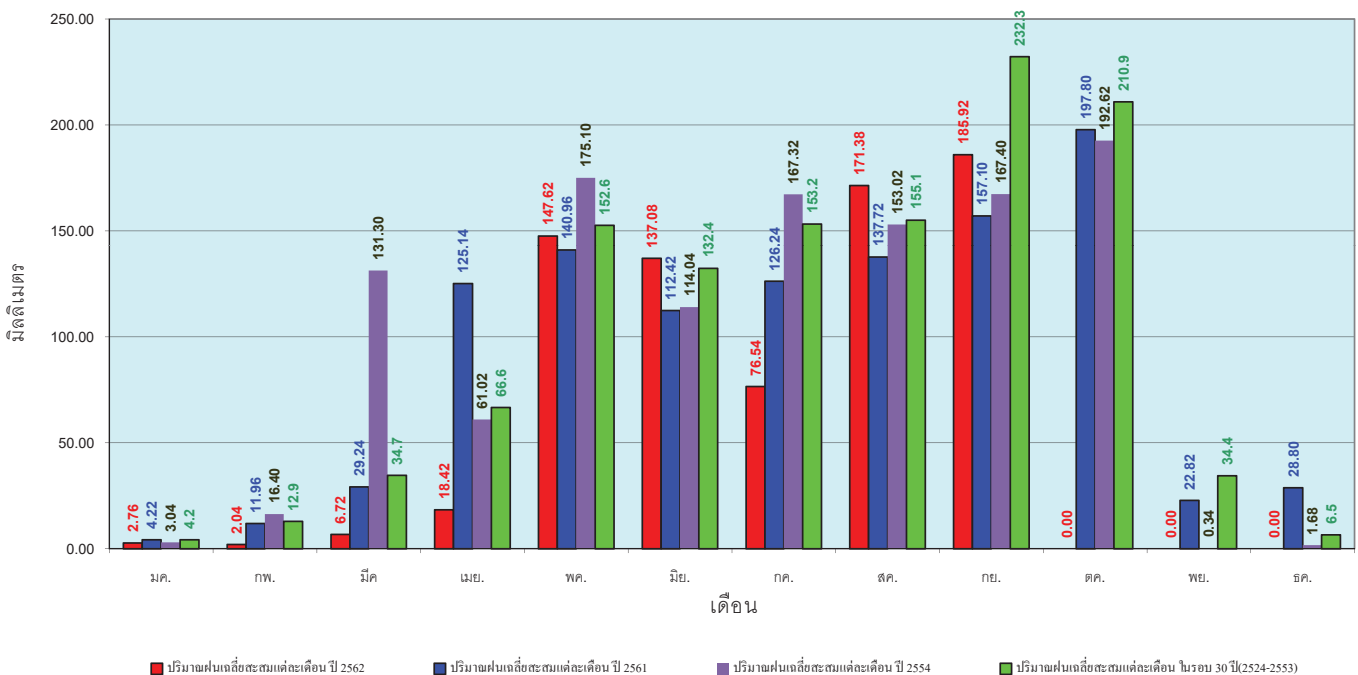
ข้อมูลจากกรมอุตุนิยมวิทยาจำนวน 5
 สถานีข้อมูลปริมาณฝนสะสมถึง วันที่
 26 กันยายน 2562



ศูนย์เมขลา ศูนย์ป้องกันวิกฤตน้ำ กรมทรัพยากรน้ำ

วันที่ 26 กันยายน 2562
 ฝน30ปี = 912.95 มม. (สะสมทั้งปี = 1,195.72 มม.)
 ปี61 = 824.05 มม. (สะสมทั้งปี = 1,094.42 มม.)
 ปี62 = 748.48 มม.
 เปรียบเทียบกับ ปี 61 **มีค่าน้อยกว่า** -75.57 มม.
 เปรียบเทียบกับฝนเฉลี่ย 30 ปี **มีค่าน้อยกว่า** -164.47 มม.

ปริมาณฝนเฉลี่ยสะสมรายเดือน ภาคตะวันตก



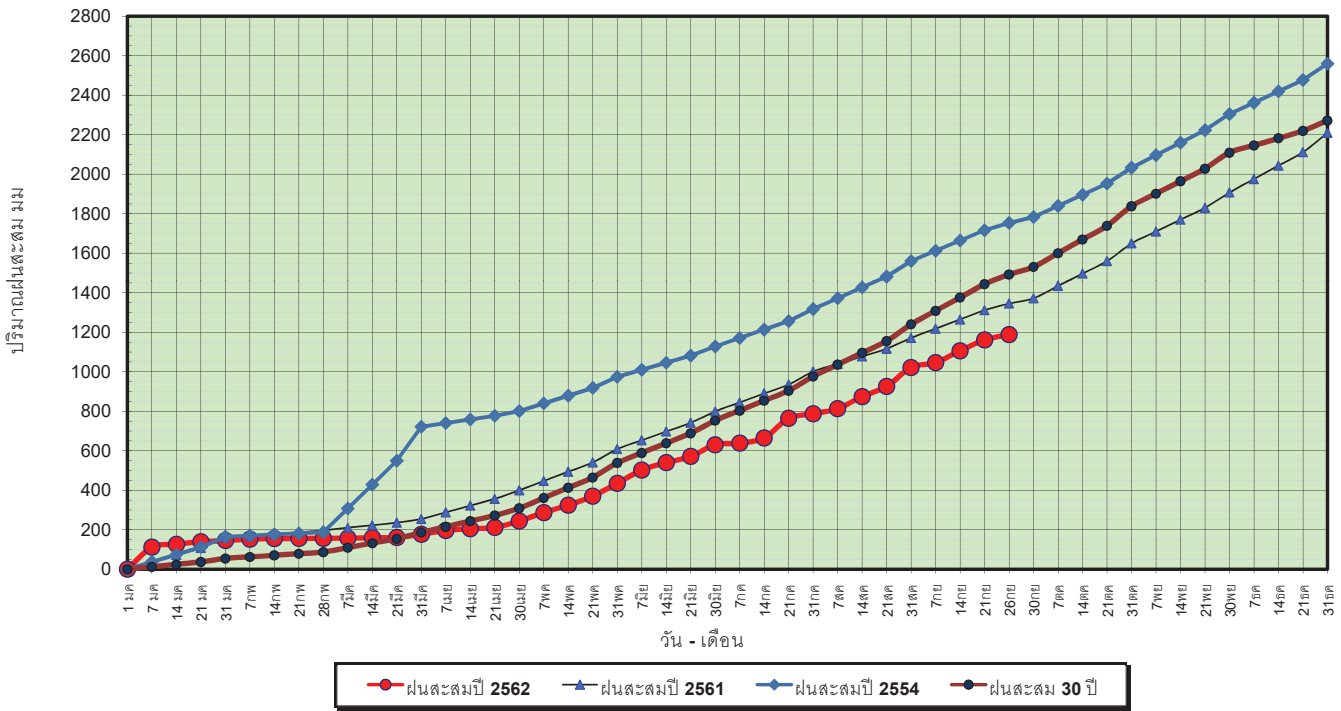
ข้อมูลจากกรมอุตุนิยมวิทยาจำนวน 5
 สถานีข้อมูลปริมาณฝนสะสมถึง วันที่
 26 กันยายน 2562



ศูนย์เมขลา ศูนย์ป้องกันวิกฤตน้ำ กรมทรัพยากรน้ำ

วันที่ 26 กันยายน 2562
 ฝน30ปี = 1,491.99 มม. (สะสมทั้งปี = 2,271.55 มม.)
 ปี61 = 1,344.95 มม. (สะสมทั้งปี = 2,209.13 มม.)
 ปี62 = 1,187.76 มม.
 เปรียบเทียบกับ ปี 61 **มีค่าน้อยกว่า** -157.19 มม.
 เปรียบเทียบกับฝนเฉลี่ย 30 ปี **มีค่าน้อยกว่า** -304.23 มม.

ปริมาณฝนสะสมภาคใต้

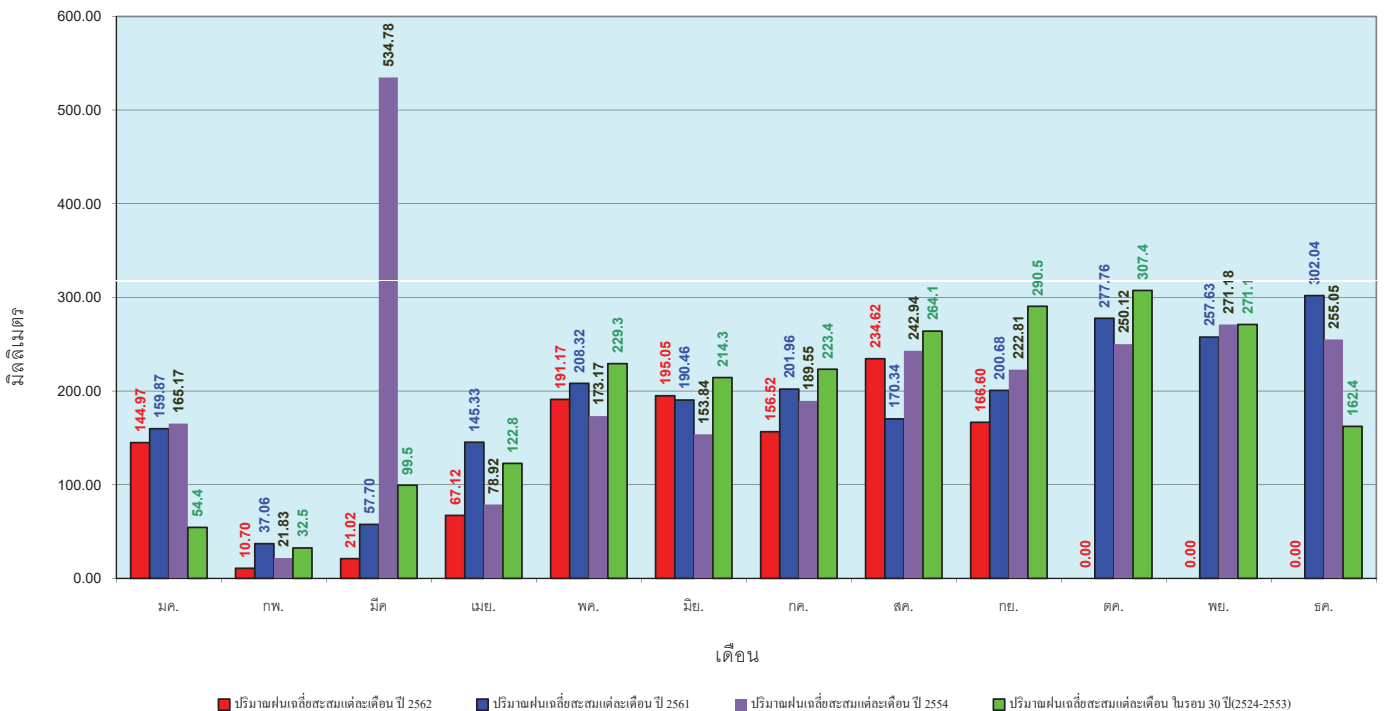


ข้อมูลจากกรมอุตุนิยมวิทยาจำนวน 29
 สถานีข้อมูลปริมาณฝนสะสมถึง วันที่
 26 กันยายน 2562



วันที่ 26 กันยายน 2562
 ฝน30ปี = 1,491.99 มม. (สะสมทั้งปี = 2,271.55 มม.)
 ปี61 = 1,344.95 มม. (สะสมทั้งปี = 2,209.13 มม.)
 ปี62 = 1,187.76 มม.
 เปรียบเทียบกับ ปี 61 **มีค่าน้อยกว่า** -157.19 มม.
 เปรียบเทียบกับฝนเฉลี่ย 30 ปี **มีค่าน้อยกว่า** -304.23 มม.

ปริมาณฝนเฉลี่ยสะสมรายเดือน ภาคใต้



ข้อมูลจากกรมอุตุนิยมวิทยาจำนวน 29
 สถานีข้อมูลปริมาณฝนสะสมถึง วันที่
 26 กันยายน 2562



สถานการณ์น้ำในอ่างเก็บน้ำ
ขนาดใหญ่ และขนาดกลาง



รายงานสถานการณ์น้ำ
รายลุ่มน้ำ



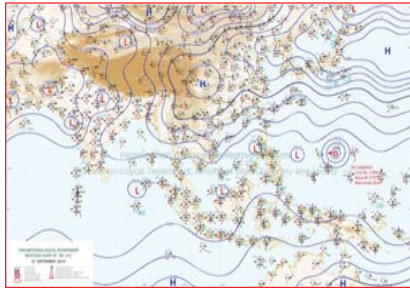
รายงานสถานการณ์น้ำลุ่มน้ำยมและน่าน วันที่ 27 กันยายน 2562

1) สภาพภูมิอากาศ

ลักษณะอากาศทั่วไป (ที่มา: กรมอุตุนิยมวิทยา)

พยากรณ์อากาศ 24 ชั่วโมงข้างหน้า บริเวณภาคเหนือ ภาคตะวันออกเฉียงเหนือ ภาคกลาง ภาคตะวันออก รวมทั้งกรุงเทพมหานครและปริมณฑล มีฝนเพิ่มขึ้น โดยมีฝนฟ้าคะนองบางพื้นที่ ส่วนภาคใต้ฝั่งตะวันออกมีฝนตกหนักบางแห่งในระยะนี้ ขอให้ประชาชนบริเวณภาคใต้ระวังอันตรายจากฝนตกหนักไว้ด้วย สำหรับทะเลอันดามันตอนบนและอ่าวไทยตอนล่างมีคลื่นสูง 1-2 เมตร บริเวณที่มีฝนฟ้าคะนองคลื่นสูงมากกว่า 2 เมตร ชาวเรือควรเดินเรือด้วยความระมัดระวัง บริเวณที่มีฝนฟ้าคะนอง

มีเมฆเป็นส่วนมาก กับมีฝนฟ้าคะนอง ร้อยละ 30 ของพื้นที่ ส่วนมากบริเวณจังหวัดแม่ฮ่องสอน เชียงใหม่ เชียงราย พะเยา และน่าน อุณหภูมิต่ำสุด 19-24 องศาเซลเซียส อุณหภูมิสูงสุด 32-35 องศาเซลเซียส ผลคาดการณ์ปริมาณน้ำฝนล่วงหน้า 1-7 วัน ในช่วงวันที่ 26 - 30 ก.ย. 62 มีฝนฟ้าคะนอง ร้อยละ 10-20 ของพื้นที่ อุณหภูมิต่ำสุด 2-3 องศาเซลเซียส กับมีลมแรง และมีอากาศเย็นในตอนเช้า อุณหภูมิต่ำสุด 19-24 องศาเซลเซียส อุณหภูมิสูงสุด 31-35 องศาเซลเซียส ลมตะวันออกเฉียงใต้ ความเร็ว 15-25 กม./ชม. ส่วนในช่วงวันที่ 1 - 2 ต.ค. 62 มีฝนฟ้าคะนอง ร้อยละ 10 ของพื้นที่ อุณหภูมิจะสูงขึ้น 1-3 องศาเซลเซียส อุณหภูมิต่ำสุด 21-25 องศาเซลเซียส อุณหภูมิสูงสุด 33-35 องศาเซลเซียส



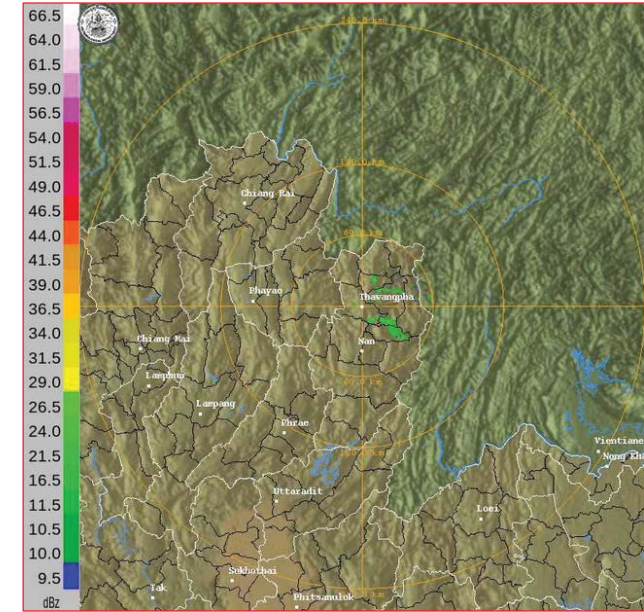
แผนที่อากาศ วันที่ 27 ก.ย. 2562 เวลา 07.00 น.



ภาพถ่ายจากดาวเทียม วันที่ 27 ก.ย. 2562

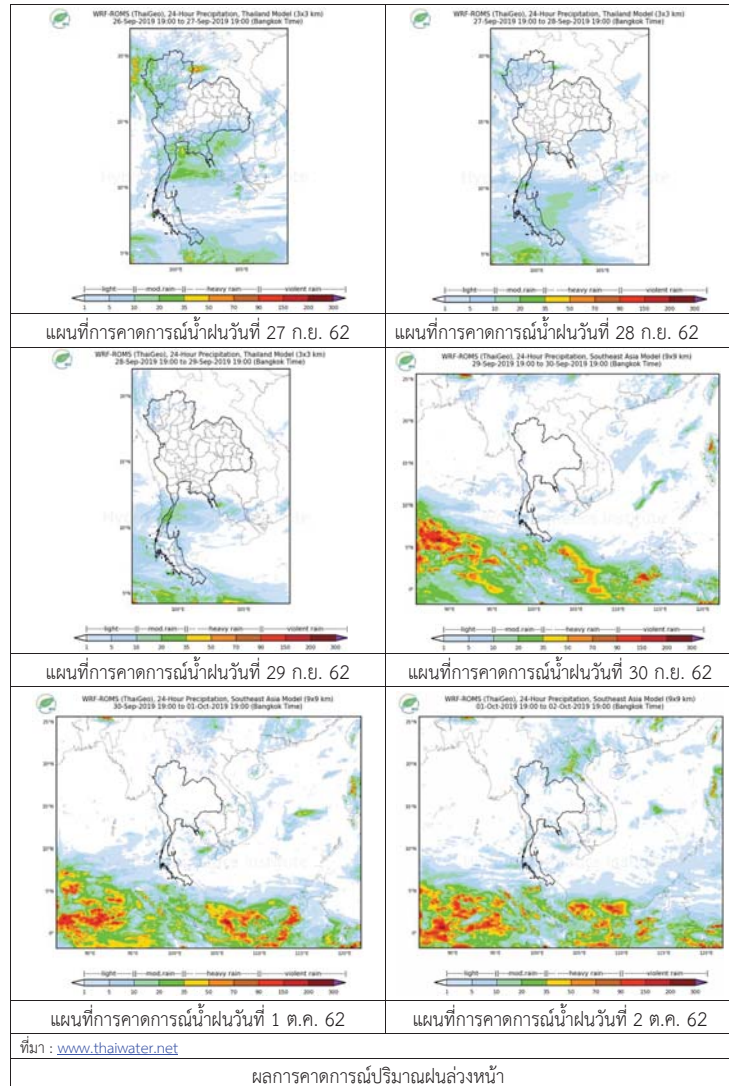
2) สถานการณ์ฝน

จากข้อมูลสถานการณ์ฝนในพื้นที่ลุ่มน้ำยมและน่านของวันที่ 27 กันยายน 2562 จากกรมทรัพยากรน้ำ กรมอุตุนิยมวิทยา กรมชลประทาน และสถาบันสารสนเทศทรัพยากรน้ำและการเกษตร (องค์การมหาชน) พบว่า ไม่มีปริมาณฝนตกในพื้นที่ลุ่มน้ำยมและน่าน



ภาพเรดาร์ตรวจอากาศ “น่าน” ณ วันที่ 27 กันยายน 2562 (ที่มา : กรมอุตุนิยมวิทยา)

สถานการณ์น้ำฝน



3) ข้อมูลปริมาณน้ำในลำน้ำ

ปัจจุบันสถานการณ์น้ำในลุ่มน้ำยมอยู่ในภาวะปกติ ระดับน้ำในลำน้ำส่วนใหญ่มีแนวโน้มลดลง และสถานการณ์น้ำในลำน่านอยู่ในภาวะปกติ ระดับน้ำในลำน้ำส่วนใหญ่มีแนวโน้มทรงตัว สถานการณ์น้ำท่า (23 – 27 ก.ย. 2562 ที่มา: กรมชลประทาน)

สถานี	แม่น้ำ	อำเภอ	จังหวัด	ระดับตลิ่ง	จันทร์	อังคาร	พุธ	พฤหัสบดี	ศุกร์
				ปริมาณน้ำ (ลบ.ม./วิ.)	23 ก.ย.	24 ก.ย.	25 ก.ย.	26 ก.ย.	27 ก.ย.
Y.14	ยม	ศรีสะเกษ	สุโขทัย	12.00	3.42	3.04	2.90	2.66	2.41
				2,319	161.40	117.10	104.00	84.86	68.57
Y.16	ยม	บางระกำ	พิษณุโลก	7.00	5.73	5.79	5.62	5.50	5.58
				207.0	147.30	149.80	142.80	138.00	141.20
Y.5	ยม	โพทะเล	พิจิตร	8.25	6.26	6.25	6.21	6.19	6.00
				652	283.00	282.20	279.10	277.60	263.50
N.60	น่าน	ตรอน	อุตรดิตถ์	9.70	0.78	0.73	0.75	0.75	0.72
				2,055	109.00	100.90	104.10	104.10	99.38
N.27A	น่าน	พรหม พิราม	พิษณุโลก	9.17	0.42	0.43	0.42	0.58	0.61
				476	56.06	56.62	56.06	65.55	67.49
N.7A	น่าน	บางมูลนาก	พิจิตร	10.78	2.95	2.67	2.62	2.32	2.30
				1,152	206.40	163.10	156.40	121.20	119.20

*** ยังไม่ได้รับรายงาน



สถานีสะพานพระแม่ย่า อ.เมือง จ.สุโขทัย
(ลุ่มน้ำยม)



สถานีสะพานเฉลิมพระเกียรติ อ.บางมูลนาก จ.พิจิตร
(ลุ่มน้ำน่าน)

ปริมาณน้ำในลำน้ำในพื้นที่ลุ่มน้ำยมและน่าน

4) สรุป

- สถานการณ์น้ำในลุ่มน้ำยมอยู่ในภาวะปกติ ระดับน้ำในลำน้ำส่วนใหญ่มีแนวโน้มลดลง
- สถานการณ์น้ำในลุ่มน้ำน่านอยู่ในภาวะปกติ ระดับน้ำในลำน้ำส่วนใหญ่มีแนวโน้มทรงตัว

รายงานสถานการณ์น้ำลุ่มน้ำบางปะกง-ปราจีนบุรี วันที่ 27 กันยายน 2562

1) สภาพภูมิอากาศ (ที่มา : กรมอุตุนิยมวิทยา)

ลักษณะอากาศทั่วไป

พยากรณ์อากาศ 24 ชั่วโมงข้างหน้า บริเวณภาคเหนือ ภาคตะวันออกเฉียงเหนือ ภาคกลาง ภาคตะวันออก รวมทั้งกรุงเทพมหานครและปริมณฑล มีฝนเพิ่มขึ้น โดยมีฝนฟ้าคะนองบางพื้นที่ ส่วนภาคใต้ฝั่งตะวันออกมีฝนตกหนักบางแห่งในระยะนี้ สำหรับทะเลอันดามันตอนบนและอ่าวไทยตอนล่างมีคลื่นสูง 1-2 เมตร

ลักษณะสำคัญทางอุตุนิยมวิทยา บริเวณความกดอากาศสูงจากประเทศจีนที่ปกคลุมประเทศไทย และทะเลจีนใต้ เริ่มมีกำลังอ่อนลง แต่ยังคง มีลมตะวันออกเฉียงพัดปกคลุม อ่าวไทย ประเทศไทย และทะเลอันดามัน ลักษณะเช่นนี้ทำให้ภาคใต้ฝั่งตะวันออกมีฝนตกหนักบางแห่ง ส่วนประเทศไทยตอนบนมีอุณหภูมิสูงขึ้น และมีฝนเพิ่มขึ้น

สภาพอากาศภาคตะวันออก

มีเมฆบางส่วน กับมีฝนฟ้าคะนอง ร้อยละ 20 ของพื้นที่ ส่วนมากบริเวณจังหวัดระยอง จันทบุรี และตราด อุณหภูมิต่ำสุด 24-25 องศาเซลเซียส อุณหภูมิสูงสุด 33-36 องศาเซลเซียส ลมตะวันออกเฉียง ความเร็ว 15-30 กม./ชม. ทะเลมีคลื่นสูงประมาณ 1 เมตร บริเวณที่มีฝนฟ้าคะนองคลื่นสูงมากกว่า 1 เมตร



แผนที่อากาศวันที่ 27 ก.ย. 2562 เวลา 07.00 น.



ภาพถ่ายจากดาวเทียมวันที่ 27 ก.ย. 2562 เวลา 07.00 น.

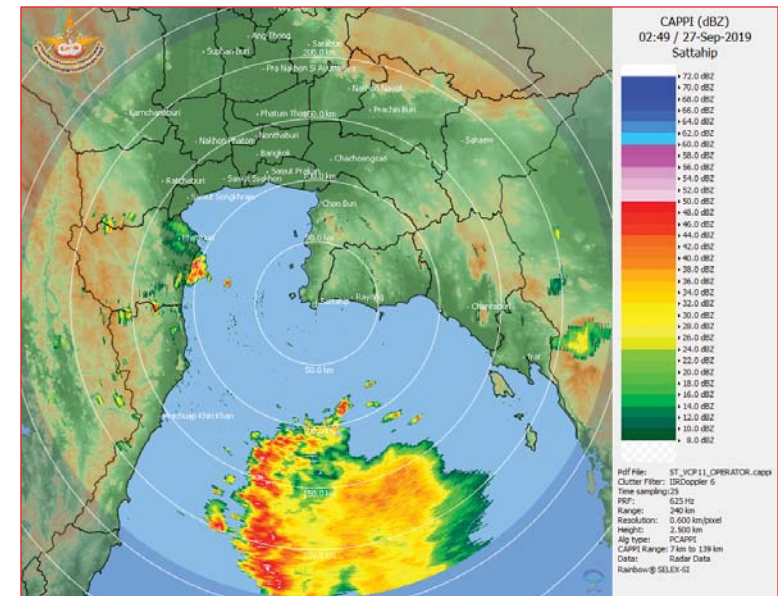
2) สถานการณ์ฝน

จากข้อมูลสถานการณ์ฝนในพื้นที่ลุ่มน้ำบางปะกง-ปราจีนบุรี ของวันที่ 27 กันยายน 2562 จากกรมทรัพยากรน้ำ กรมอุตุนิยมวิทยา และสถาบันสารสนเทศทรัพยากรน้ำและการเกษตร (องค์การมหาชน) พบว่ามีฝนตกเล็กน้อย บริเวณจังหวัดปราจีนบุรี และสระแก้ว โดยมีปริมาณฝน 6.2 มม.

ข้อมูลสถานการณ์ฝนในพื้นที่ลุ่มน้ำบางปะกง-ปราจีนบุรี ณ วันที่ 27 กันยายน 2562
(ข้อมูลจากกรมอุตุนิยมวิทยา เวลา 07.00 น.)

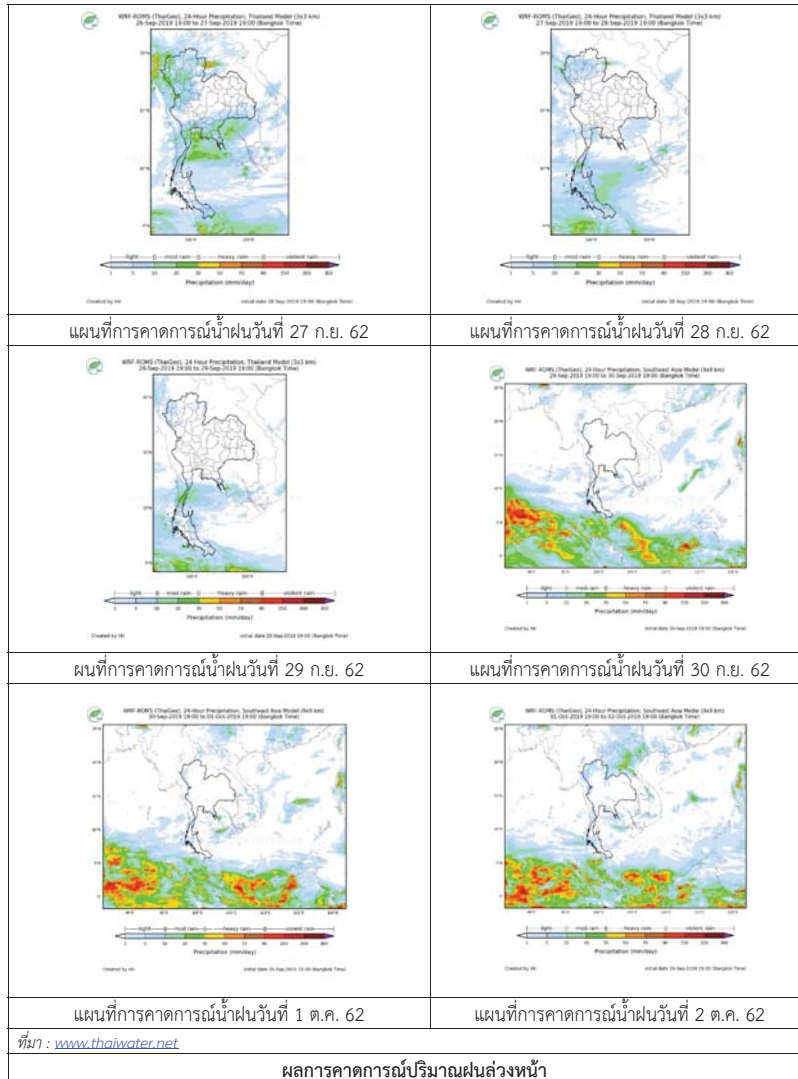
ลำดับ	พื้นที่	ปริมาณฝน (มม.)
1	อ.กบินทร์บุรี จ.ปราจีนบุรี	6.2
2	อ.วังสมบูรณ์ จ.สระแก้ว	"ฝน"

หมายเหตุ "ฝน" คือ ฝนวัดปริมาณไม่ได้ (ต่ำกว่า 0.1 มิลลิเมตร), "*" คือ ไม่ได้รับข้อมูล



ภาพเรดาร์ตรวจอากาศ “สถานีสัตหีบ”
ณ วันที่ 27 กันยายน 2562 เวลา 09.49 น.
(ที่มา : กรมอุตุนิยมวิทยา)

สถานการณ์น้ำฝน



3) ข้อมูลปริมาณน้ำในลำน้ำ

สถานการณ์น้ำท่า (23 - 27 ก.ย. 2562 ที่มา : กรมชลประทาน เวลา 06.00 น.)

สถานี	อำเภอ	จังหวัด	ลุ่มน้ำ	ระดับตลิ่ง (ม.)	จันทร์	อังคาร	พุธ	พฤหัสบดี	ศุกร์	แนวโน้ม (เพิ่ม/ลด)
				ความจุลำน้ำ (ลบ.ม./วิ.)	23 ก.ย.	24 ก.ย.	25 ก.ย.	26 ก.ย.	27 ก.ย.	
Kgt.19A	เกาะจันทร์	ชลบุรี	บางปะกง	4.8	1.68	1.66	1.66	1.65	1.64	ลดลง
				*	1.40	1.30	1.30	1.25	1.20	
Kgt.30	เทศบาลเมือง	ฉะเชิงเทรา	บางปะกง	1.70	-0.29	-0.10	0.11	0.37	0.47	เพิ่มขึ้น
				น้ำหนุ่น	*	*	*	*	*	
Ny.1B	เมือง	นครนายก	บางปะกง	8.81	4.95	4.94	4.71	4.51	4.42	ลดลง
				206	35.00	34.60	27.30	21.30	18.60	
Ny.3	บ้านนา	นครนายก	บางปะกง	6.26	4.24	4.08	4.00	3.94	3.84	ลดลง
				67.20	35.13	32.18	30.74	29.69	27.99	
Ny.4	เมือง	ปราจีนบุรี	บางปะกง	3.34	*	*	*	1.05	1.12	เพิ่มขึ้น
				185	*	*	*	13.50	15.60	
Ny.7	เมือง	นครนายก	บางปะกง	6.56	4.35	4.44	4.40	4.22	4.20	ลดลง
				*	*	*	*	*	*	
Kgt.1	เมือง	ปราจีนบุรี	ปราจีนบุรี	4.13	3.25	3.41	3.48	3.54	3.59	เพิ่มขึ้น
				774.00	599.50	630.00	644.00	656.00	666.00	
Kgt.3	กบินทร์บุรี	ปราจีนบุรี	ปราจีนบุรี	10.20	9.17	9.55	9.73	9.78	9.66	ลดลง
				648.00	532.30	566.50	582.70	587.20	576.40	
Kgt.6	ศรีมหาโพธิ์	ปราจีนบุรี	ปราจีนบุรี	7.10	5.79	6.13	6.33	6.49	6.54	เพิ่มขึ้น
				-	*	*	*	*	*	
Kgt.9	เขาลงกรรจ์	สระแก้ว	ปราจีนบุรี	10.00	8.04	9.16	9.27	4.65	4.18	ลดลง
				444.00	236.70	340.30	352.40	76.40	32.00	
Kgt.10	เมือง	สระแก้ว	ปราจีนบุรี	11.00	8.48	10.21	10.72	10.32	6.60	ลดลง
				300.00	164.10	253.78	283.36	260.16	82.00	
Kgt.13A	กบินทร์บุรี	ปราจีนบุรี	ปราจีนบุรี	16.17	14.02	14.73	17.96	15.01	15.05	เพิ่มขึ้น
				417.20	297.60	336.65	349.30	352.05	354.25	
Kgt.14	นาดี	ปราจีนบุรี	ปราจีนบุรี	7.06	4.08	3.54	2.63	2.18	2.01	ลดลง
				313.00	80.00	53.60	20.90	8.80	7.10	

หมายเหตุ* ไม่ได้รับข้อมูล

ข้อมูลระดับน้ำจากระบบตรวจวัดสภาพทางไกลอัตโนมัติลุ่มน้ำบางปะกง-ปราจีนบุรี กรมทรัพยากรน้ำ

ข้อมูลระดับน้ำ (25 – 27 ก.ย. 2562 ที่มา : กรมทรัพยากรน้ำ เวลา 07.00 น.)

สถานี	ตำบล	อำเภอ	จังหวัด	ลุ่มน้ำ	ระดับ ตลิ่ง (ต่ำสุด)	พุธ	พฤหัสบดี	ศุกร์	แนวโน้ม (เพิ่ม/ ลด)
						25 ก.ย.	26 ก.ย.	27 ก.ย.	
บ้านทุ่งกระทราย	เกาะจันทร์	เกาะจันทร์	ชลบุรี	บางปะกง	7.20	0.60	0.60	0.64	เพิ่มขึ้น
บ้านใหม่	ศรีนาวา	เมือง	นครนายก	บางปะกง	7.50	4.20	4.00	3.91	ลดลง
บ้านกุดบอน	วังตะเคียน	กบินทร์บุรี	ปราจีนบุรี	ปราจีนบุรี	12.10	9.25	9.26	9.26	ทรงตัว
บ้านเก่าเขาฉกรรจ์	หนองหัว	เขาฉกรรจ์	สระแก้ว	ปราจีนบุรี	8.60	7.22	7.22	7.22	ทรงตัว

ปริมาณน้ำในลำน้ำในพื้นที่ลุ่มน้ำบางปะกง-ปราจีนบุรี วันที่ 27 กันยายน 2562



สถานีเชิงสะพานจะเข็งเทรา ต.หน้าเมือง อ.เมือง จ.ฉะเชิงเทรา
(ลุ่มน้ำบางปะกง – แม่น้ำบางปะกง)

4) สรุป

- สถานการณ์น้ำในลุ่มน้ำบางปะกง อยู่ในภาวะปกติ (ระดับน้ำต่ำกว่าระดับตลิ่งต่ำสุด) และระดับน้ำในลำน้ำส่วนใหญ่มีแนวโน้มลดลง
- สถานการณ์น้ำในลุ่มน้ำปราจีนบุรี อยู่ในภาวะปกติ (ระดับน้ำต่ำกว่าระดับตลิ่งต่ำสุด) และระดับน้ำในลำน้ำส่วนใหญ่มีแนวโน้มลดลง

รายงานระดับน้ำจากกล้อง
CCTV



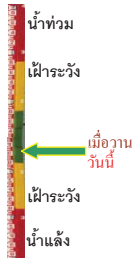
รายงานระดับน้ำจากกล้อง CCTV
 ณ. วันที่ 27 กันยายน พ.ศ. 2562



สรุปสถานการณ์น้ำในลำน้ำสายหลัก

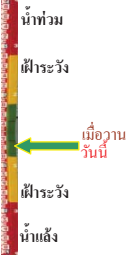
- สะพานพระแม่ย่า - อ.เมือง จ.สุโขทัย (ลุ่มน้ำยม) สถานการณ์น้ำปกติ
- สะพานสุพรรณกัลยา อ.เมือง จ.พิษณุโลก (ลุ่มน้ำน่าน) สถานการณ์น้ำปกติ
- แม่น้ำเลย อ.เมือง จ.เลย (ลุ่มน้ำโขง) สถานการณ์น้ำปกติ
- เสนา อ.เสนา จ.พระนครศรีอยุธยา (ลุ่มน้ำเจ้าพระยา) สถานการณ์น้ำปกติ
- สะพานหลวงพ่อบึง - อ.นครไชยศรี จ.นครปฐม (ลุ่มน้ำท่าจีน) สถานการณ์น้ำปกติ
- สถานีอุตตะกาดอนล่าง - อ.หาดใหญ่ จ.สงขลา (ลุ่มน้ำทะเลสาบสงขลา) สถานการณ์น้ำปกติ
- บ้านบางแก้ว - อ.บรรพตพิสัย จ.นครสวรรค์ (ลุ่มน้ำปิง-วัง-สะแกกรัง-ป่าสัก) สถานการณ์น้ำปกติ

สะพานมหาโพธิ์ - อ.เมือง จ.แพร่ (ลุ่มน้ำยม)



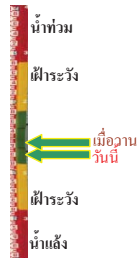
ระดับน้ำปัจจุบันไม่บังสถาพ
 ระดับตลิ่งต่ำสุด 152.33 ม.รทก.
 ระดับท้องน้ำ 141.18 ม.รทก.

สะพานศรีสังขาลย์ - อ.ศรีสังขาลย์ จ.สุโขทัย (ลุ่มน้ำยม)



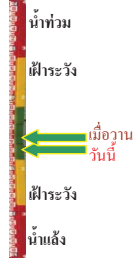
ระดับน้ำปัจจุบันต่ำกว่าสถาพ
 ระดับตลิ่งต่ำสุด 71.78 ม.รทก.
 ระดับท้องน้ำ 58.48 ม.รทก.

สะพานพระแม่ย่า - อ.เมือง จ.สุโขทัย (ลุ่มน้ำยม)



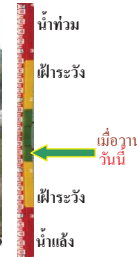
ระดับน้ำปัจจุบัน 48.15 ม.รทก.
 ระดับตลิ่งต่ำสุด 48.59 ม.รทก.
 ระดับท้องน้ำ 41.13 ม.รทก.

สะพานบ้านโพทะเล - อ.โพทะเล จ.พิจิตร (ลุ่มน้ำยม)



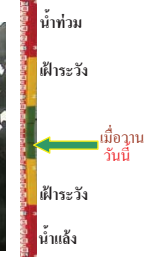
ระดับน้ำปัจจุบัน 28.50 ม.รทก.
 ระดับตลิ่งต่ำสุด 31.63 ม.รทก.
 ระดับท้องน้ำ 20.59 ม.รทก.

วัดกษัตริย์ไชยเหนือ - อ.ชุมแสง จ.นครสวรรค์ (ลุ่มน้ำน่าน)



ระดับน้ำปัจจุบันไม่บังสถาพ
 ระดับตลิ่งต่ำสุด - ม.รทก.
 ระดับท้องน้ำ - ม.รทก.

บ้านทับกฤช - อ.ชุมแสง จ.นครสวรรค์ (ทับกฤชใต้) (ลุ่มน้ำน่าน)



ระดับน้ำปัจจุบันต่ำกว่าสถาพ
 ระดับตลิ่งต่ำสุด 26.16 ม.รทก.
 ระดับท้องน้ำ 13.28 ม.รทก.

สะพานท่าเสา - อ.เมือง จ.อุตรดิตถ์ (ลุ่มน้ำน่าน)



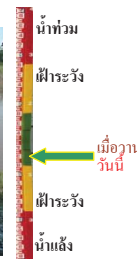
ระดับน้ำปัจจุบัน 53.75 ม.รทก.
 ระดับตลิ่งต่ำสุด 56.91 ม.รทก.
 ระดับท้องน้ำ 47.80 ม.รทก.

สะพานครม่านพัฒนา อ.เมือง จ.น่าน (ลุ่มน้ำน่าน)



ระดับน้ำปัจจุบัน 192.30 ม.รทก.
 ระดับตลิ่งต่ำสุด 197.73 ม.รทก.
 ระดับท้องน้ำ 190.94 ม.รทก.

สะพานเฉลิมพระเกียรติ 48 พรรษา อ.เมือง จ.พิจิตร (ลุ่มน้ำน่าน)



ระดับน้ำปัจจุบันต่ำกว่าสถาพ
 ระดับตลิ่งต่ำสุด - ม.รทก.
 ระดับท้องน้ำ - ม.รทก.

สะพานเฉลิมพระเกียรติ ร.9 72 พรรษา อ.บางมูลนาก จ.พิจิตร (ลุ่มน้ำน่าน)



ระดับน้ำปัจจุบันต่ำกว่าสถาพ
 ระดับตลิ่งต่ำสุด 27.23 ม.รทก.
 ระดับท้องน้ำ 16.56 ม.รทก.

สะพานสุพรรณภักดี - อ.เมือง จ.พิษณุโลก
(ลุ่มน้ำน่าน)



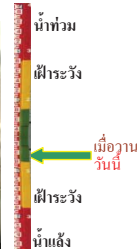
ระดับน้ำปัจจุบันต่ำกว่าสถาฟ
ระดับตลิ่งต่ำสุด 44.52 ม.รทก.
ระดับท้องน้ำ 32.51 ม.รทก.



สถานีห้วยหลวง - อ.เมือง จ.อุดรธานี
(ลุ่มน้ำโขง)



ระดับน้ำปัจจุบัน 167.20 ม.รทก.
ระดับตลิ่งต่ำสุด 169.93 ม.รทก.
ระดับท้องน้ำ 166.69 ม.รทก.



สถานีแม่น้ำเลย - อ.เมือง จ.เลย
(ลุ่มน้ำโขง)



ระดับน้ำปัจจุบันต่ำกว่าสถาฟ
ระดับตลิ่งต่ำสุด - ม.รทก.
ระดับท้องน้ำ - ม.รทก.



สถานีห้วยผาย - อ.แม่สาย จ.เชียงราย
(แม่สาย/โขง)



ระดับน้ำปัจจุบันต่ำกว่าสถาฟ
ระดับตลิ่งต่ำสุด - ม.รทก.
ระดับท้องน้ำ 394.87 ม.รทก.



สนง.ส่วนอุทกหนองคาย - อ.เมือง จ.หนองคาย
(ลุ่มน้ำโขง)



ระดับน้ำปัจจุบันต่ำกว่าสถาฟ
ระดับตลิ่งต่ำสุด 166.65 ม.รทก.
ระดับท้องน้ำ 149.20 ม.รทก.



บ้านท่าสะอาด - อ.เขาก จ.บึงกาฬ
(แม่น้ำสงคราม/ลุ่มน้ำโขง)



ระดับน้ำปัจจุบันสูงกว่าสถาฟ
ระดับตลิ่งต่ำสุด 144.92 ม.รทก.
ระดับท้องน้ำ 134.18 ม.รทก.



บ้านตลิ่งปากน้ำ - อ.ท่าอุเทน จ.นครพนม
(แม่น้ำสงคราม/ลุ่มน้ำโขงอีสาน)



ระดับน้ำปัจจุบันต่ำกว่าสถาฟ
ระดับตลิ่งต่ำสุด 142.11 ม.รทก.
ระดับท้องน้ำ 131.25 ม.รทก.



ร.ร.เทศบาล 4 - อ.เมือง จ.นครราชสีมา
(ลำตะคอง/มูล)



ระดับน้ำปัจจุบัน 176.80 ม.รทก.
ระดับตลิ่งต่ำสุด 178.00 ม.รทก.
ระดับท้องน้ำ - ม.รทก.



สตึก - อ.สตึก จ.บุรีรัมย์
(ลุ่มน้ำมูล)



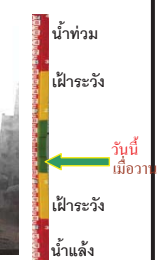
ระดับน้ำปัจจุบัน 127.00 ม.รทก.
ระดับตลิ่งต่ำสุด 128.76 ม.รทก.
ระดับท้องน้ำ 121.50 ม.รทก.



วัดเกาะวาลุการาม - อ.เมือง จ.ลำปาง
(ลุ่มน้ำวัง)



ระดับน้ำปัจจุบันต่ำกว่าสถาฟ
ระดับตลิ่งต่ำสุด 234.67 ม.รทก.
ระดับท้องน้ำ 227.54 ม.รทก.



อ.ปากน้ำโพ จ.นครสวรรค์
(ลุ่มน้ำเจ้าพระยา)



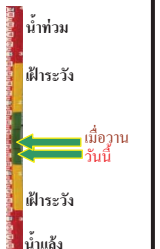
ระดับน้ำปัจจุบันต่ำกว่าสถาฟ
ระดับตลิ่งต่ำสุด 25.82 ม.รทก.
ระดับท้องน้ำ 14.66 ม.รทก.



เชิงสะพานสิงห์บุรี - อ.เมือง จ.สิงห์บุรี
(ลุ่มน้ำเจ้าพระยา)



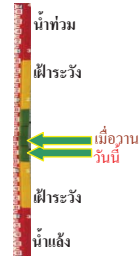
ระดับน้ำปัจจุบัน 6.25 ม.รทก.
ระดับตลิ่งต่ำสุด 11.50 ม.รทก.
ระดับท้องน้ำ -2.14 ม.รทก.



บ้านยางมณี - อ.โพธิ์ทอง จ.อ่างทอง
(ลุ่มน้ำเจ้าพระยา)



ระดับน้ำปัจจุบัน 6.41 ม.รทก.
ระดับตลิ่งต่ำสุด - ม.รทก.
ระดับท้องน้ำ - ม.รทก.



บ้านป้อม - อ.พระนครศรีอยุธยา
จ.พระนครศรีอยุธยา (ลุ่มน้ำเจ้าพระยา)



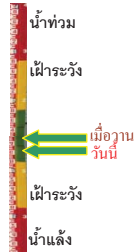
ระดับน้ำปัจจุบัน 8.89 ม.รทก.
ระดับตลิ่งต่ำสุด - ม.รทก.
ระดับท้องน้ำ - ม.รทก.



เสนา - อ.เสนา จ.พระนครศรีอยุธยา
(ลุ่มน้ำเจ้าพระยา)



ระดับน้ำปัจจุบัน 2.10 ม.รทก.
ระดับตลิ่งต่ำสุด - ม.รทก.
ระดับท้องน้ำ - ม.รทก.



อุทัยใหม่ - อ.เมือง จ.อุทัยธานี
(ลุ่มน้ำสะแกกรัง)



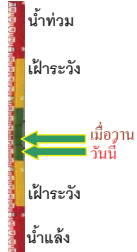
ระดับน้ำปัจจุบัน 16.50 ม.รทก.
ระดับตลิ่งต่ำสุด 19.90 ม.รทก.
ระดับท้องน้ำ - ม.รทก.



สะพานปรีดี - อ.เมือง จ.พระนครศรีอยุธยา
(ลุ่มน้ำเจ้าพระยา)



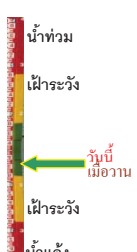
ระดับน้ำปัจจุบัน 0.00 ม.รทก.
ระดับตลิ่งต่ำสุด - ม.รทก.
ระดับท้องน้ำ - ม.รทก.



สะพานข้ามแม่น้ำท่าจีน 3 - อ.เมือง
จ.สมุทรสาคร (ลุ่มน้ำท่าจีน)



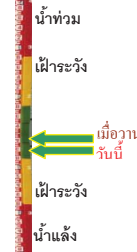
ระดับน้ำปัจจุบัน 0.06 ม.รทก.
ระดับตลิ่งต่ำสุด 1.37 ม.รทก.
ระดับท้องน้ำ -6.73 ม.รทก.



สะพานบุญรัตนประชาอนุวัฒน์ - อ.สามพราน
จ.นครปฐม (ลุ่มน้ำท่าจีน)



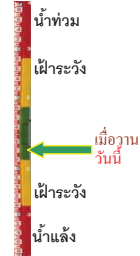
ระดับน้ำปัจจุบัน 0.33 ม.รทก.
ระดับตลิ่งต่ำสุด 1.46 ม.รทก.
ระดับท้องน้ำ -7.22 ม.รทก.



สะพานหลวงพ่อบึง - อ.นครชัยศรี
จ.นครปฐม (ลุ่มน้ำท่าจีน)



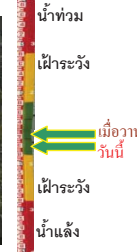
ระดับน้ำปัจจุบัน 1.31 ม.รทก.
ระดับตลิ่งต่ำสุด 2.97 ม.รทก.
ระดับท้องน้ำ -4.69 ม.รทก.



สะพานข้ามแม่น้ำท่าจีน ทางหลวง346
อ.บางเลน จ.นครปฐม (ลุ่มน้ำท่าจีน)



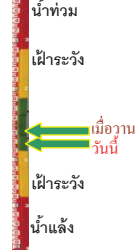
ระดับน้ำปัจจุบัน 0.36 ม.รทก.
ระดับตลิ่งต่ำสุด 0.89 ม.รทก.
ระดับท้องน้ำ -5.93 ม.รทก.



สะพานวัดพระรูป อ.เมือง จ.สุพรรณบุรี
(ลุ่มน้ำท่าจีน)



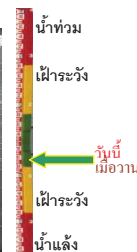
ระดับน้ำปัจจุบัน 2.65 ม.รทก.
ระดับตลิ่งต่ำสุด 3.32 ม.รทก.
ระดับท้องน้ำ -0.56 ม.รทก.



สะพานข้ามแม่น้ำท่าจีน ทางหลวง3365
อ.สามชุก จ.สุพรรณบุรี (ลุ่มน้ำท่าจีน)



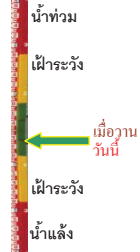
ระดับน้ำปัจจุบัน ต้นไม้บังสภาพ
ระดับตลิ่งต่ำสุด 5.70 ม.รทก.
ระดับท้องน้ำ 0.46 ม.รทก.



สะพานสามง่ามท่าโบสถ์ อ.หันคา
จ.ชัยนาท (ลุ่มน้ำท่าจีน)



ระดับน้ำปัจจุบัน 12.02 ม.รทก.
ระดับตลิ่งต่ำสุด 13.14 ม.รทก.
ระดับท้องน้ำ 10.08 ม.รทก.



เชิงสะพานฉะเชิงเทรา - อ.เมือง จ.ฉะเชิงเทรา
(ลุ่มน้ำบางปะกง)



ระดับน้ำปัจจุบันต่ำกว่าสถาฟ
ระดับตลิ่งต่ำสุด 1.90 ม.รทก.
ระดับท้องน้ำ - ม.รทก.

เทศบาลเมืองเพชรบุรี - อ.เมือง จ.เพชรบุรี
(ลุ่มน้ำเพชรบุรี)



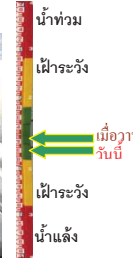
ระดับน้ำปัจจุบัน 3.20 ม.รทก.
ระดับตลิ่งต่ำสุด 4.33 ม.รทก.
ระดับท้องน้ำ 0.01 ม.รทก.

ร.ร.อนุบาลบางสะพาน - อ.บางสะพาน จ.ประจวบคีรีขันธ์
(คลองบางสะพาน/ชายฝั่งทะเลตะวันตก)



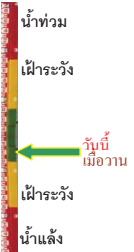
ระดับน้ำปัจจุบัน 0.15 ม.รทก.
ระดับตลิ่งต่ำสุด 4.16 ม.รทก.
ระดับท้องน้ำ -0.14 ม.รทก.

สถานีอุตตะภาคกลาง - อ.หาดใหญ่ จ.สงขลา
(ลุ่มน้ำทะเลสาบสงขลา)



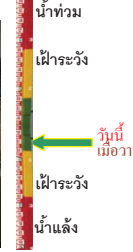
ระดับน้ำปัจจุบัน 0.35 ม.รทก.
ระดับตลิ่งต่ำสุด 8.93 ม.รทก.
ระดับท้องน้ำ -1.93 ม.รทก.

สถานีคลองตะโหมด - อ.ตะโหมด จ.พัทลุง
(ลุ่มน้ำทะเลสาบสงขลา)



ระดับน้ำปัจจุบันต่ำกว่าสถาฟ
ระดับตลิ่งต่ำสุด 27.94 ม.รทก.
ระดับท้องน้ำ 20.52 ม.รทก.

สถานีลำปำ - อ.เมือง จ.พัทลุง
(ลุ่มน้ำทะเลสาบสงขลา)



ระดับน้ำปัจจุบัน -0.50 ม.รทก.
ระดับตลิ่งต่ำสุด 1.15 ม.รทก.
ระดับท้องน้ำ -2.86 ม.รทก.

<http://mekhala.dwr.go.th>

สถานีวัดแม่น้ำโขง (MRC) - อ.เชียงคาน จ.เลย
(ลุ่มน้ำโขงอีสาน)



ระดับน้ำปัจจุบัน 5.40 ม.รทก.
ระดับตลิ่งต่ำสุด - ม.รทก.
ระดับท้องน้ำ - ม.รทก.

สถานีวัดแม่น้ำโขง (MRC) - อ.โขงเจียม จ.อุบลราชธานี
(ลุ่มน้ำโขงอีสาน)



ระดับน้ำปัจจุบันต่ำกว่าสถาฟ
ระดับตลิ่งต่ำสุด - ม.รทก.
ระดับท้องน้ำ - ม.รทก.

สถานีบ้านบางแก้ว - อ.บรรพตพิสัย จ.นครสวรรค์
(ลุ่มน้ำปิง-วัง-สะแกกรัง-ป่าสัก)



ระดับน้ำปัจจุบัน 37.27 ม.รทก.
ระดับตลิ่งต่ำสุด 44.95 ม.รทก.
ระดับท้องน้ำ 35.06 ม.รทก.

สถานีบ้านปากร่องห้วยจี่ - อ.บ้านดง จ.ตาก
(ลุ่มน้ำปิง-วัง-สะแกกรัง-ป่าสัก)



ระดับน้ำปัจจุบัน 117.67 ม.รทก.
ระดับตลิ่งต่ำสุด 120.45 ม.รทก.
ระดับท้องน้ำ 114.47 ม.รทก.

สถานีบ้านจางวาง - อ.หล่มสัก จ.เพชรบูรณ์
(ลุ่มน้ำปิง-วัง-สะแกกรัง-ป่าสัก)



ระดับน้ำปัจจุบัน 130.30 ม.รทก.
ระดับตลิ่งต่ำสุด 135.46 ม.รทก.
ระดับท้องน้ำ 127.24 ม.รทก.

สถานีแม่น้ำป่าสัก - อ.เมือง จ.เพชรบูรณ์
(ลุ่มน้ำปิง-วัง-สะแกกรัง-ป่าสัก)



ระดับน้ำปัจจุบัน 110.40 ม.รทก.
ระดับตลิ่งต่ำสุด 114.98 ม.รทก.
ระดับท้องน้ำ 104.53 ม.รทก.

<http://mekhala.dwr.go.th>

สถานีแม่น้ำป่าสัก - อ.เสาไห้ จ.สระบุรี
(ลุ่มน้ำป่าสัก-วัง-สะแกกรัง-ป่าสัก)



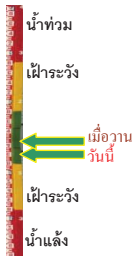
ระดับน้ำปัจจุบัน 7.50 ม.รทก.
ระดับตลิ่งต่ำสุด 13.46 ม.รทก.
ระดับท้องน้ำ 0.04 ม.รทก.



สถานีแม่น้ำป่าสัก - อ.แก่งคอย จ.สระบุรี
(ลุ่มน้ำป่าสัก-วัง-สะแกกรัง-ป่าสัก)



ระดับน้ำปัจจุบัน 6.78 ม.รทก.
ระดับตลิ่งต่ำสุด 20.10 ม.รทก.
ระดับท้องน้ำ 4.79 ม.รทก.



จังหวัด	สถานที่ตั้งกล้อง	แม่น้ำ/ลุ่มน้ำ	วิกฤติน้ำแล้งกว่า	วิกฤติน้ำท่วมมากกว่า	ระดับน้ำ (ม.รทก.) พ.ศ.2562			สถานการณ์	หมายเหตุ
					25 ก.ย.	26 ก.ย.	27 ก.ย.		
จ.แพร่	สะพานมหาโพธิ์ อ.เมือง	ยม	143.18	152.33	N/A	N/A	N/A	น้ำปกติ	↔
จ.สุโขทัย	สะพานศรีสังขลาลัย อ.เมือง	ยม	60.14	71.78	62.80	N/A	N/A	น้ำปกติ	↔
จ.พิษณุโลก	สะพานพระเมรุมาศ อ.เมือง	ยม	42.48	48.59	48.60	48.55	48.15	น้ำปกติ	↓
จ.พิษณุโลก	สะพานบางระกำ อ.บางระกำ	ยม	31.73	37.23	34.50	34.40	34.50	น้ำปกติ	↑
จ.พิจิตร	สะพานโพทะเล อ.โพทะเล	ยม	22.58	30.63	28.70	28.70	28.50	น้ำปกติ	↓
จ.พิษณุโลก	โน้ทบาชาร์ อ.เมือง	น่าน	37.33	45.04	N/A	N/A	N/A	น้ำปกติ	↔
จ.นครสวรรค์	วัดเกยไชยเหนือ อ.ชุมแสง	น่าน	18.73	25.60	N/A	N/A	N/A	น้ำปกติ	↔
จ.นครสวรรค์	บ้านทับกฤช อ.ชุมแสง (ทับกฤชใต้)	น่าน	-	26.16	N/A	N/A	N/A	น้ำปกติ	↔
จ.อุตรดิตถ์	สะพานท่าเสา อ.เมือง	น่าน	49.22	56.91	53.80	53.80	53.75	น้ำปกติ	↓
จ.น่าน	สะพานนครนันทพัฒนา อ.เมือง	น่าน	192.17	197.73	193.30	192.30	192.30	น้ำปกติ	↔
จ.พิจิตร	สะพานฉิมพลีอ.พิศ 9 72 พรรษา อ.บางมูลนาก	น่าน	18.19	27.23	N/A	N/A	N/A	น้ำปกติ	↔
จ.พิษณุโลก	สะพานพรหมกัลยา อ.เมือง	น่าน	33.98	44.52	N/A	N/A	N/A	น้ำปกติ	↔
จ.อุตรธานี	สถานีหัวหลวง อ.เมือง	โขง	-	-	N/A	N/A	N/A	น้ำปกติ	↔
จ.เลย	สถานีแม่น้ำเลย อ.เมือง	โขง	-	-	N/A	N/A	N/A	น้ำปกติ	↔
จ.เชียงใหม่	สถานีหัวฝาย อ.แม่สาย	แม่สาย/โขง	395.79	396.50	N/A	N/A	N/A	น้ำปกติ	↔
จ.หนองคาย	สนง.สวนอุทกหนองคาย อ.เมือง	โขง	157.85	166.70	N/A	N/A	N/A	น้ำปกติ	↔
จ.หนองคาย	วัดทุ่งธาตุ อ.โพนพิสัย	หัวหลวง/โขงอีสาน	150.50	159.43	N/A	N/A	N/A	น้ำปกติ	↔
จ.นครพนม	บ้านศาลปากน้ำ อ.ท่าอุเทน	น้ำสงคราม/โขงอีสาน	133.42	141.02	N/A	N/A	N/A	น้ำปกติ	↔
จ.นครราชสีมา	ร.ร.เทศบาล 4 อ.เมือง	ลำตะคอง/มูล	174.60	178.00	176.90	176.90	176.80	น้ำปกติ	↓
จ.บุรีรัมย์	สติก อ.สตึก	มูล	123.13	128.76	126.35	126.35	127.00	น้ำปกติ	↑
จ.สิงห์บุรี	เขิงสะพานสิงห์บุรี อ.เมือง	เจ้าพระยา	3.45	11.50	6.50	6.50	6.25	น้ำปกติ	↓
จ.อ่างทอง	บ้านยามณี อ.โพธิ์ทอง	เจ้าพระยา	-	9.11	6.61	6.55	6.41	น้ำปกติ	↓
จ.อ่างทอง	ศาลากลางอ่างทอง อ.เมือง	เจ้าพระยา	-	8.46	3.40	4.40	4.30	น้ำปกติ	↓
จ.พระนครศรีอยุธยา	บ้านป้อม อ.พระนครศรีอยุธยา	เจ้าพระยา	-	-	8.80	9.00	8.89	น้ำปกติ	↓
จ.พระนครศรีอยุธยา	อ.เสนา	น้อย/เจ้าพระยา	2.00	5.00	2.10	2.25	2.10	น้ำปกติ	↓
จ.อุทัยธานี	อุทัยใหม่ อ.เมือง	สะแกกรัง	-	-	16.60	16.60	16.50	น้ำปกติ	↓
จ.พระนครศรีอยุธยา	สะพานปรีดิย์ อ.พระนครศรีอยุธยา	เจ้าพระยา	-	-	-1.20	0.20	0.00	น้ำปกติ	↓
จ.ชัยนาท	ปตร.พลเทพ(วัดทรงเสวย) อ.วัดสิงห์	ท่าจีน	-	-	5.70	5.70	5.75	น้ำปกติ	↑
จ.สมุทรปราการ	สะพานข้ามแม่น้ำเจ้าพระยา 3 อ.เมือง	ท่าจีน	-5.11	0.57	0.06	0.06	0.06	น้ำปกติ	↔
จ.นครปฐม	สะพานสุพรรณบุรีประชาชนวัดน. อ.สามพราน	ท่าจีน	-5.59	-0.30	0.48	0.58	0.33	น้ำปกติ	↓
จ.นครปฐม	สะพานหลวงพ่อเป็น อ.นครไชยศรี	ท่าจีน	-3.16	2.21	1.31	1.31	1.31	น้ำปกติ	↔
จ.สุพรรณบุรี	สะพานวัดพระรูป อ.เมือง	ท่าจีน	-1.26	2.75	3.00	2.80	2.65	น้ำน้อย	↓
จ.สุพรรณบุรี	สะพานข้ามแม่น้ำเจ้าพระยา 3365 อ.สามชุก	ท่าจีน	1.55	5.18	N/A	N/A	N/A	น้ำปกติ	↔
จ.ชัยนาท	สะพานสามง่าม-ท่าโบสถ์ อ.หันคา	ท่าจีน	10.69	12.83	12.02	12.02	12.02	น้ำปกติ	↔
จ.ฉะเชิงเทรา	เขิงสะพานฉะเชิงเทรา อ.เมือง	บางปะกง	-0.01	1.90	N/A	N/A	N/A	น้ำปกติ	↔
จ.ฉะเชิงเทรา	ตรงข้ามวัดจันทาราม อ.เมือง	จันทบุรี/ฉะเชิงเทรา	0.20	3.73	N/A	N/A	N/A	น้ำปกติ	↔
จ.เพชรบุรี	เทศบาลเมืองเพชรบุรี อ.เมือง	เพชรบุรี	-	3.18	3.00	3.20	3.20	ระวังน้ำท่วม	↔
จ.ประจวบคีรีขันธ์	ร.ร.อนุบาลบางสะพาน อ.บางสะพาน	บางสะพาน	-	3.30	0.80	0.20	0.15	น้ำปกติ	↓
จ.สงขลา	สถานีคลองคู่อ.หาดใหญ่	ทะเลสาบสงขลา	-	-	0.50	0.40	0.35	น้ำน้อย	↓
จ.พัทลุง	สถานีคลองตะโหมด อ.ตะโหมด	ทะเลสาบสงขลา	-	-	N/A	N/A	N/A	น้ำปกติ	↔
จ.พัทลุง	สถานีลำปำ อ.เมือง	ทะเลสาบสงขลา	-	-	-0.50	-0.50	-0.50	น้ำปกติ	↔
จ.เชียงใหม่	อุทกวิทยาเชียงใหม่ อ.เชียงใหม่	-	-	-	N/A	N/A	N/A	น้ำปกติ	↔
จ.เลย	สถานีแม่น้ำโขง (MRC) เขื่อนจัน อ.เชียงคาน	โขง	-	-	5.50	5.50	5.40	น้ำปกติ	↓
จ.อุบลราชธานี	สถานีวัดน้ำโขง (MRC) เขื่อนจัน อ.โขงเจียม	-	-	-	N/A	N/A	N/A	น้ำปกติ	↔
จ.นครสวรรค์	บ้านบางแก้ว อ.บรรพตพิสัย	ป่าสัก-วัง-สะแกกรัง-ป่าสัก	-	-	37.52	37.37	37.27	น้ำปกติ	↓
จ.ตาก	บ้านปากห้องหัวจี่ อ.บ้านตาก	ป่าสัก-วัง-สะแกกรัง-ป่าสัก	-	-	N/A	N/A	N/A	น้ำปกติ	↔
จ.เพชรบูรณ์	บ้านจางวาง อ.หล่มสัก	ป่าสัก-วัง-สะแกกรัง-ป่าสัก	-	-	130.55	130.50	130.30	น้ำปกติ	↓
จ.สระบุรี	แม่น้ำป่าสักที่ อ.เสาไห้	ป่าสัก-วัง-สะแกกรัง-ป่าสัก	-	-	N/A	N/A	N/A	น้ำปกติ	↔
จ.สระบุรี	แม่น้ำป่าสักที่ อ.แก่งคอย	ป่าสัก-วัง-สะแกกรัง-ป่าสัก	-	-	7.03	6.88	6.78	น้ำปกติ	↓

*N/A คือ อ่านค่าระดับจากไม้วัดระดับ (Staff) ไม่ได้ / ไม้วัดระดับ (Staff) ชำรุด

**ม.รทก. คือ เมตรเทียบกับระดับน้ำทะเลปานกลาง

** ระดับน้ำทะเลปานกลาง (Mean Sea Level) หรือ ร.ท.ก. เป็นค่าการวัด ระดับน้ำทะเลขึ้นสูงสุด (High Tide : HT) และลงต่ำสุด (Low Tide : LT) ของแต่ละวัน ในช่วงระยะเวลาที่กำหนด แล้วนำค่ามาเฉลี่ยเป็นระดับน้ำทะเลปานกลาง สำหรับระยะเวลาที่ทำการรังวัดโดยทั่วไปจะต้องวัดเป็นเวลา ๑๘.๖ ปี ตามวัฏจักรของน้ำ ระดับน้ำทะเลปานกลางของแต่ละบริเวณทั่วโลกอาจจะมีค่าสูงไม่เท่ากัน

ในประเทศไทยใช้เวลาในการวัด ๕ ปี โดยเลือกที่ตำบลเกาะหลัก จังหวัดประจวบคีรีขันธ์ เป็นที่วัด แล้วนำมาหาค่าเฉลี่ย เพื่อใช้เป็นค่าระดับน้ำทะเลปานกลาง ให้มีค่า ๐.๐๐๐ เมตร ทำการถ่ายโยงมายังหมุด BM-A (ซึ่งถือว่าเป็นหมุดหลักฐานหมุดแรกของประเทศไทย) ซึ่งมีค่าระดับน้ำทะเลปานกลาง ๑.๔๔๗๗ เมตร