



รายงานการเฝ้าระวังติดตามสถานการณ์น้ำและความช่วยเหลือ กระทรวงทรัพยากรธรรมชาติและสิ่งแวดล้อม



ศูนย์ป้องกันวิกฤติน้ำ กรมทรัพยากรน้ำ กระทรวงทรัพยากรธรรมชาติและสิ่งแวดล้อม

โทรศัพท์ ๐ ๒๒๗๑ ๖๐๐๐ ต่อ ๖๔๔๕ โทรสาร ๐ ๒๒๙๘ ๖๖๒๙ <http://www.dwr.go.th> ID Line : mekhalawoc Email : mekhala@dwr.mail.go.th

รายงานฉบับที่ ๙๒/๒๕๖๒

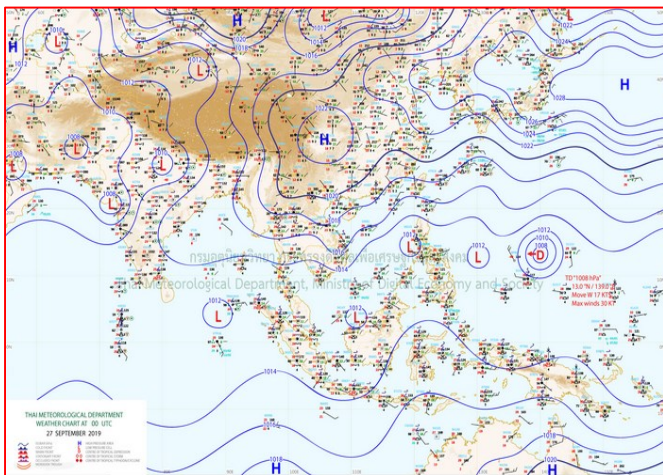
เวลา ๑๕.๐๐ น.

วันที่ ๒๗ กันยายน ๒๕๖๒

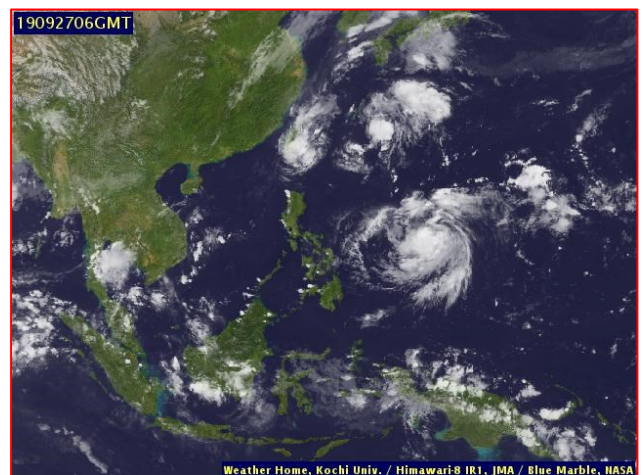
เรียน รมว.ทส. เลขานุการ รมว.ทส. ที่ปรึกษา รมว.ทส. ปกท.ทส. รอง ปกท.ทส. อทน. รอง อทน. และหน่วยงานที่เกี่ยวข้อง

๑. สถานะอากาศ เวลา ๑๒.๐๐ น. (กรมอุตุนิยมวิทยา)

พยากรณ์อากาศ ๒๔ ชั่วโมงข้างหน้า บริเวณภาคเหนือตอนบนมีฝนฟ้าคะนองและลมกระโชกบางแห่ง ส่วนภาคตะวันออกเฉียงเหนือ ภาคกลาง ภาคตะวันออก รวมทั้งกรุงเทพมหานครและปริมณฑลมีฝนฟ้าคะนองบางพื้นที่ ส่วนภาคใต้ฝั่งตะวันออกมีฝนตกหนักบางแห่งในระยะนี้ ขอให้ประชาชนบริเวณภาคใต้ระวังอันตรายจากฝนตกหนักไว้ด้วย สำหรับทะเลอันดามันตอนบนและอ่าวไทยตอนล่างมีคลื่นสูง ๑-๒ เมตร บริเวณที่มีฝนฟ้าคะนองคลื่นสูงมากกว่า ๒ เมตร ชาวเรือควรเดินเรือด้วยความระมัดระวังบริเวณที่มีฝนฟ้าคะนอง

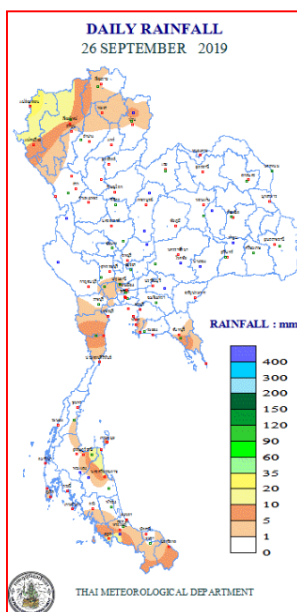


แผนที่อากาศ วันที่ ๒๗ ก.ย. ๒๕๖๒ เวลา ๐๗.๐๐ น.



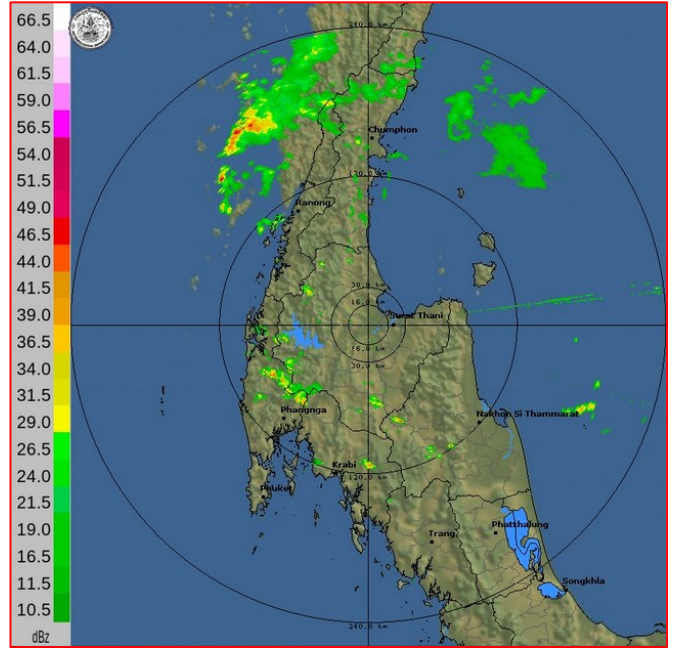
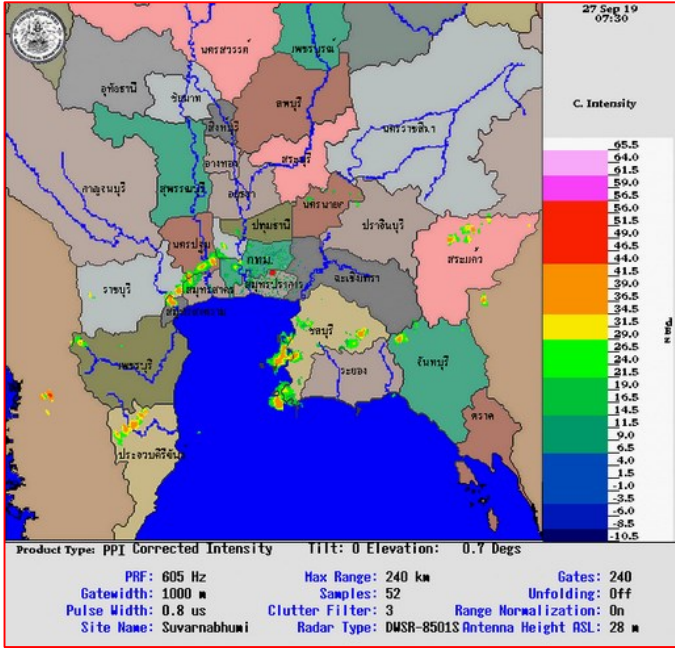
ภาพถ่ายดาวเทียม วันที่ ๒๗ ก.ย. ๒๕๖๒ เวลา ๑๓.๐๐ น.

๒. ปริมาณฝนสะสม ณ เวลา ๐๗.๐๐ น. (เมื่อวาน) - ๐๗.๐๐ น. (วันนี้) (กรมอุตุนิยมวิทยา)



จุดตรวจวัด	ปริมาณฝน (มม.)
จ.สุราษฎร์ธานี (สภข.)	๑๖.๑
จ.สงขลา (สเดา)	๑๑.๘
จ.ชลบุรี (พัทยา)	๑๑.๒
จ.สตูล	๑๐.๙
จ.นครศรีธรรมราช	๑๐.๖
จ.เพชรบุรี (หนองพลับ สภข.)	๙.๙
จ.เชียงใหม่	๙.๓

๓.เรดาร์ตรวจอากาศ ณ วันที่ ๒๗ กันยายน ๒๕๖๒ (กรมอุตุนิยมวิทยา)



สถานีสุวรรณภูมิ เวลา ๑๔.๓๐ น.

สถานีสุราษฎร์ธานี เวลา ๑๔.๓๐ น.

จากเรดาร์ตรวจอากาศจะพบว่ามีกลุ่มเมฆฝนกระจายบริเวณภาคกลาง ภาคตะวันออก และภาคใต้ของประเทศไทย

๔.สถานการณ์น้ำในแหล่งเก็บกักน้ำ ณ วันที่ ๒๗ กันยายน ๒๕๖๒ (กรมชลประทาน กรมทรัพยากรน้ำ และสทช.)

๔.๑ สถาน้ำในอ่างเก็บน้ำขนาดใหญ่ปริมาตรน้ำในอ่างฯ ๔๗,๕๖๐ ล้านลบ.ม.คิดเป็นร้อยละ ๖๗ (ปริมาตรน้ำใช้การได้ ๒๔,๐๑๗ ล้าน ลบ.ม. คิดเป็นร้อยละ ๕๑) ปริมาตรน้ำในอ่างฯ เทียบกับปี ๒๕๖๑ (๕๕,๗๘๓ ล้าน ลบ.ม. คิดเป็นร้อยละ ๗๙) น้อยกว่าปี ๒๕๖๑ จำนวน ๘,๒๒๓ ล้าน ลบ.ม. ปริมาณน้ำไหลลงอ่างฯ จำนวน ๑๑๙.๖๒ ล้าน ลบ.ม. ปริมาณน้ำระบายจำนวน ๙๔.๒๕ ล้าน ลบ.ม. สามารถรับน้ำได้อีก ๒๓,๓๖๗ ล้าน ลบ.ม.

อ่างเก็บน้ำ	ปริมาตรน้ำในอ่าง		ปริมาตรน้ำใช้การได้		ปริมาตรน้ำไหลลงอ่าง		ปริมาตรน้ำระบาย		ปริมาตรน้ำรับได้อีก (ความจุที่ รนส.- ปริมาตรน้ำปัจจุบัน)
	ปริมาตร (ล้าน ม. ^๓)	% น้ำเก็บกัก	ปริมาตร (ล้าน ม. ^๓)	% น้ำใช้การ	วันนี้ (ล้าน ม. ^๓)	เมื่อวาน (ล้าน ม. ^๓)	วันนี้ (ล้าน ม. ^๓)	เมื่อวาน (ล้าน ม. ^๓)	
๑.ภูมิพล	๕,๗๘๒	๔๓	๑,๙๘๒	๒๑	๑๗.๙๓	๒๒.๕๖	๒.๐๐	๒.๐๐	๗,๖๘๐
๒.สิริกิติ์	๕,๔๕๙	๕๗	๒,๖๐๙	๓๙	๙.๐๙	๑๑.๔๘	๘.๔๕	๘.๘๘	๕,๐๔๙
๓.จุฬารัตน์	๕๑	๓๑	๑๔	๑๑	๐.๐๑	๐.๐	๐.๐๐	๐.๐๐	๑๓๐
๔.อุบลรัตน์	๖๔๕	๒๗	๖๔	๓	๐.๐๐	๑.๒๓	๐.๓๐	๐.๓๐	๓,๙๙๕
๕.ลำปาว	๑,๗๓๑	๘๗	๑,๖๓๑	๘๗	๐.๐๐	๑.๖๔	๕.๖๐	๔.๔๔	๗๑๙
๖.สิรินธร	๑,๘๘๔	๙๖	๑,๐๕๓	๙๓	๘.๐๕	๑๑.๘๖	๒๑.๒๖	๓๐.๗๙	๘๒
๗.ป่าสักชลสิทธิ์	๔๓๒	๔๕	๔๒๙	๔๕	๐.๔๓	๑.๕๔	๐.๖๑	๐.๐๙	๕๒๘
๘.ศรีนครินทร์	๑๕,๒๓๒	๘๖	๔,๙๖๗	๖๖	๒๓.๓๔	๒๙.๑๐	๑.๒๑	๑.๑๙	๓,๕๓๘
๙.วชิราลงกรณ์	๗,๙๙๕	๙๐	๔,๙๘๓	๘๕	๒๐.๙๕	๒๘.๓๔	๒๐.๐๓	๒๐.๐๙	๓,๐๐๕
๑๐.ขุนด่านปราการชล	๑๘๐	๘๐	๑๗๕	๘๐	๐.๙๗	๑.๖๔	๐.๐๕	๐.๐๕	๔๕
๑๑.รัชชประภา	๓,๘๗๒	๖๙	๒,๕๒๑	๕๙	๔.๕๘	๘.๙๖	๕.๖๖	๗.๑๗	๒,๒๗๒
๑๒.บางบาล	๗๔๖	๕๑	๔๗๐	๔๐	๑.๒๙	๒.๐๖	๓.๐๒	๓.๐๖	๘๔๔

๔.๒ อ่างเก็บน้ำขนาดกลาง ๓๕๐ แห่ง มีปริมาณน้ำ ๓,๔๖๔ ล้าน ลบ.ม. (๖๓%) ปริมาณน้ำใช้การ ๓,๑๓๙ ล้าน ลบ.ม. (๖๓%)

๔.๓ แหล่งน้ำธรรมชาติขนาดใหญ่ ๖ แห่ง มีปริมาณน้ำรวม ๓๔๐.๒๕ ล้าน ลบ.ม. (๖๖%)

๔.๔ แหล่งน้ำธรรมชาติขนาดเล็ก ๑๔๑,๐๒๒ แห่ง มีปริมาณน้ำรวม ๒,๒๘๙ ล้าน ลบ.ม.

๕.สถานการณ์น้ำในประเทศ ณ วันที่ ๒๔ - ๒๗ กันยายน ๒๕๖๒(กรมชลประทาน)

สถานี	แม่น้ำ	อำเภอ	จังหวัด	ระดับ ตลิ่ง (ม.รทก.)	ระดับน้ำ (ม.รทก.)				แนวโน้ม	เปรียบ เทียบ ระดับตลิ่ง
					อังคาร	พุธ	พฤหัสบดี	ศุกร์		
					๒๔ ก.ย.	๒๕ ก.ย.	๒๖ ก.ย.	๒๗ ก.ย.		
P.๑	ปิง	เมือง	เชียงใหม่	๓.๗๐	๑.๓๔	๑.๒๗	๑.๒๓	***	***	***
W.๑C	วัง	เมือง	ลำปาง	๕.๒๐	-๐.๔๗	-๐.๔๘	-๐.๔๘	***	***	***
Y.๑๖	ยม	บางระกำ	พิษณุโลก	๗.๓๐	๕.๗๙	๕.๖๒	๕.๕๐	๕.๕๘	เพิ่มขึ้น	-๑.๗๒
N.๗A	น่าน	เมือง	พิจิตร	๙.๘๗	๒.๖๗	๒.๖๒	๒.๓๒	๒.๓๐	ลดลง	-๗.๕๗
C.๒	เจ้าพระยา	เมือง	นครสวรรค์	๒๖.๒๐	๒๐.๓๘	๒๐.๔๒	๒๐.๓๕	๒๐.๒๕	ลดลง	-๕.๙๕
C.๑๓	เจ้าพระยา	สรรพยา	ชัยนาท	๑๖.๓๔	๙.๖๙	๙.๗๓	๙.๗๓	๙.๓๗	ลดลง	-๖.๙๗
M.๖A	มูล	สตึก	บุรีรัมย์	๖.๐๐	๑.๖๕	๑.๙๖	๒.๒๖	๒.๖๑	เพิ่มขึ้น	-๓.๓๙
M.๗	มูล	เมือง	อุบลราชธานี	๗.๐๐	๙.๕๕	๙.๓๘	๙.๒๐	๘.๙๙	ลดลง	๑.๙๙
M.๑๙๑	ลำตะคอง	เมือง	นครราชสีมา	๓.๐๐	๑.๐๗	๑.๐๑	๐.๙๒	๐.๙๘	เพิ่มขึ้น	-๒.๐๒
M.๖๙	ลำเซบก	โครงการพิเศษ	อุบลราชธานี	๗.๓๐	๘.๐๐	๗.๗๐	๗.๔๐	๗.๐๙	ลดลง	-๐.๒๑
X.๖๔	คลองท่าแซะ	ท่าแซะ	ชุมพร	๑๗.๑๓	๑๐.๒๕	๘.๙๒	๙.๒๓	๘.๖๑	ลดลง	-๘.๕๒
X.๑๔๙	คลองกลาย	นบพิตำ	นครศรีธรรมราช	๓๓.๙๖	๒๘.๒๗	๒๘.๓๒	๒๘.๓๔	๒๘.๓๕	เพิ่มขึ้น	-๕.๖๑
X.๒๗๔	แม่น้ำโก-ลก	แว้ง	นราธิวาส	๒๔.๑๘	๑๘.๗๘	๑๘.๗๓	๑๘.๗๒	๑๘.๖๗	ลดลง	-๕.๕๑
X.๓๓A	แม่น้ำตาปี	พระแสง	สุราษฎร์ธานี	๑๑.๗๐	๖.๕๘	๖.๕๙	๖.๕๒	๖.๔๐	ลดลง	-๕.๓๐

*** ยังไม่ได้รับรายงาน

สถานการณ์น้ำในพื้นที่ลุ่มน้ำโขง ณ วันที่ ๒๗ กันยายน ๒๕๖๒ (Mekong River Commission (MRC))

สถานี	ระดับ อ้างอิง (ม.รทก.)	ระดับ ตลิ่ง (ม.)	ระดับน้ำ (ม.)					เปรียบ เทียบระดับ ตลิ่ง (ม.)	ผลต่างของระดับน้ำ (ม.)		แนว โน้ม
			๒๓ ก.ย.	๒๔ ก.ย.	๒๕ ก.ย.	๒๖ ก.ย.	๒๗ ก.ย.		๓ วัน ย้อนหลัง	๕ วัน ย้อนหลัง	
			อ.เชียงแสน จ.เชียงราย	๓๕๗.๑๑๐	๑๒.๘๐	๒.๑๖	๒.๕๐		๒.๖๕	๒.๖๐	
อ.เชียงคาน จ.เลย	๑๙๔.๑๑๘	๑๖.๐๐	๖.๐๑	๕.๗๑	๕.๕๒	๕.๕๑	๕.๓๖	-๑๐.๔๙	-๐.๑๖	-๐.๖๕	ลดลง
อ.เมือง จ.หนองคาย	๑๕๓.๖๔๘	๑๒.๒๐	๓.๐๖	๓.๐๐	๒.๘๒	๒.๕๓	๒.๔๔	-๙.๖๗	-๐.๓๘	-๐.๖๒	ลดลง
อ.เมือง จ.นครพนม	๑๓๒.๖๘๐	๑๒.๐๐	๔.๓๒	๓.๙๕	๓.๖๔	๓.๔๓	๓.๒๘	-๘.๕๗	-๐.๓๖	-๑.๐๔	ลดลง
อ.เมือง จ.มุกดาหาร	๑๒๔.๒๑๙	๑๒.๕๐	๔.๗๙	๔.๔๘	๔.๑๖	๓.๘๘	๓.๗๓	-๘.๖๒	-๐.๔๓	-๑.๐๖	ลดลง
อ.โขงเจียม จ.อุบลราชธานี	๘๙.๐๓๐	๑๔.๕๐	๘.๓๗	๗.๙๗	๗.๕๖	๗.๑๓	๖.๗๔	-๗.๓๗	-๐.๘๒	-๑.๖๓	ลดลง

*** ไม่มีสถานการณ์

๖.สถานการณ์เตือนภัย Early Warning ณ วันที่ ๒๗ กันยายน ๒๕๖๒ (กรมทรัพยากรน้ำ)

[เวลา ๐๘.๐๐ น. - ๑๕.๐๐ น. (วันนี้)]

การแจ้งเตือน	สถานี	การแจ้งเตือน
เตือนสีแดง (อพยพ)	-	-
เตือนสีเหลือง (เตือนภัย)	-	-
เตือนสีเขียว (เฝ้าระวัง)	บ้านสกาดกลาง ตำบลสกาด อำเภอป่า จังหวัดน่าน	ปริมาณฝนสะสม ๑๒ ชั่วโมง ๘๒.๕ มิลลิเมตร

***สำนักงานทรัพยากรน้ำภาคที่เกี่ยวข้องได้ดำเนินการแจ้งอาสาสมัครและเครือข่าย รวมถึงหน่วยงานที่เกี่ยวข้องในพื้นที่เสี่ยงภัยแล้ว

***คาดการณ์พื้นที่เสี่ยงภัยน้ำหลากดินถล่ม ๒๔ ชม. (ไม่พบพื้นที่เสี่ยง)

๗.สถานการณ์ธรณีพิบัติภัย ณ วันที่ ๒๗ กันยายน ๒๕๖๒ (กรมทรัพยากรธรณี)

เนื่องจากในพื้นที่เสี่ยงภัยดินถล่ม มีปริมาณน้ำฝนไม่ถึงเกณฑ์การเฝ้าระวัง ประกอบกับบางพื้นที่ไม่มีฝนตก จึงไม่มีพื้นที่ติดตามสถานการณ์พิบัติภัยดินถล่มและน้ำป่าไหลหลาก

๘.เหตุการณ์วิกฤตน้ำปัจจุบัน ณ วันที่ ๒๗ กันยายน ๒๕๖๒ [เวลา ๐๘.๐๐ น. - ๑๕.๐๐ น. (วันนี้)]

- ไม่มีสถานการณ์

๙.สถานการณ์ภาวะน้ำท่วม และสถานการณ์ฝนแล้ง/ฝนทิ้งช่วง ณ วันที่ ๒๗ กันยายน ๒๕๖๒

(กรมป้องกันและบรรเทาสาธารณภัย)

น้ำไหลหลาก ดินสไลด์ และวาตภัย

จากอิทธิพลพายุโซนร้อน “โพดุล” และอิทธิพลพายุโซนร้อน “คาจิกิ” ประกอบกับมรสุมตะวันตกเฉียงใต้พัดปกคลุมทะเลอันดามัน ภาคใต้ และอ่าวไทยมีกำลังแรง ตั้งแต่วันที่ ๒๙ ส.ค. ๖๒ – ปัจจุบัน ทำให้เกิดน้ำท่วมฉับพลัน น้ำป่าไหลหลาก ดินสไลด์ ในพื้นที่ ๓๒ จังหวัด (ภาคเหนือ ๑๐ จังหวัด แพร่ เชียงใหม่ เพชรบูรณ์ น่าน อุตรดิตถ์ พิษณุโลก พิจิตร แม่ฮ่องสอน ลำปาง สุโขทัย ภาคตะวันออกเฉียงเหนือ ๑๖ จังหวัด นครพนม ร้อยเอ็ด อุบลราชธานี อำนาจเจริญ มหาสารคาม ขอนแก่น หนองบัวลำภู ยโสธร กาฬสินธุ์ มุกดาหาร ชัยภูมิ สุรินทร์ อุตรธานี เลย ศรีสะเกษ สกลนคร ภาคตะวันออกเฉียงเหนือ ๓ จังหวัด ปราจีนบุรี ตราด สระแก้ว ภาคใต้ ๓ จังหวัด กระบี่ ระนอง ชุมพร) ๑๘๔ อำเภอ ๙๗๖ ตำบล ๗,๑๗๕ หมู่บ้าน ๕ เขตเทศบาล ๑๑ ชุมชน บ้านเรือนประชาชนได้รับผลกระทบ ๔๑๙,๙๘๘ ครัวเรือน บ้านเรือนประชาชนได้รับความเสียหาย ๔,๙๔๓ หลัง มีผู้เสียชีวิต ๓๕ ราย (ยโสธร ๙ ราย ร้อยเอ็ด ๖ ราย อำนาจเจริญ ๕ ราย ขอนแก่น ๓ ราย อุบลราชธานี ๓ ราย ศรีสะเกษ ๓ ราย พิจิตร ๒ ราย พิษณุโลก ๑ ราย มุกดาหาร ๑ ราย สกลนคร ๑ ราย น่าน ๑ ราย) ผู้บาดเจ็บ ๑ ราย (ชัยภูมิ)

ประกาศเขตการให้ความช่วยเหลือผู้ประสบภัยพิบัติกรณีฉุกเฉินแล้ว ๒๓ จังหวัด ได้แก่ จ.เชียงใหม่ จ.แม่ฮ่องสอน จ.แพร่ จ.น่าน จ.เพชรบูรณ์ จ.สุโขทัย จ.พิษณุโลก จ.พิจิตร จ.มหาสารคาม จ.อุตรธานี จ.ขอนแก่น จ.อำนาจเจริญ จ.ร้อยเอ็ด จ.ยโสธร จ.มุกดาหาร จ.ศรีสะเกษ จ.สกลนคร จ.อุบลราชธานี จ.หนองบัวลำภู จ.กาฬสินธุ์ จ.ตราด จ.ระนอง จ.ชุมพร

ประกาศเป็นเขตพื้นที่ประสบสาธารณภัยแล้ว ๓๒ จังหวัด ได้แก่ จ.เชียงใหม่ จ.แพร่ จ.น่าน จ.แม่ฮ่องสอน จ.ลำปาง จ.อุตรดิตถ์ จ.เพชรบูรณ์ จ.พิษณุโลก จ.สุโขทัย จ.พิจิตร จ.อุบลราชธานี จ.ขอนแก่น จ.หนองบัวลำภู จ.อุตรธานี จ.อำนาจเจริญ จ.นครพนม จ.ร้อยเอ็ด จ.ยโสธร จ.กาฬสินธุ์ จ.มุกดาหาร จ.ชัยภูมิ จ.ศรีสะเกษ จ.สกลนคร จ.มหาสารคาม จ.สุรินทร์ จ.ตราด จ.สระแก้ว จ.ระนอง จ.กระบี่ จ.ปราจีนบุรี จ.เลย จ.ชุมพร

ปัจจุบันกองบัญชาการป้องกันและบรรเทาสาธารณภัยแห่งชาติได้ยกระดับการจัดการสาธารณภัยขนาดใหญ่ (ระดับ ๓) ในพื้นที่ภาคตะวันออกเฉียงเหนือซึ่งยังคงมีสถานการณ์ในพื้นที่ ๔ จังหวัด (อุบลราชธานี ยโสธร ศรีสะเกษ ร้อยเอ็ด) มีผู้อพยพ ๒ จังหวัด (อุบลราชธานี ศรีสะเกษ) รวม ๔๓ จุด ๑๗,๖๑๗ คน ได้แก่ จ.อุบลราชธานี ๔๐ จุด ๑๗,๔๕๗ คน จ.ศรีสะเกษ ๓ จุด ๑๖๐ คน

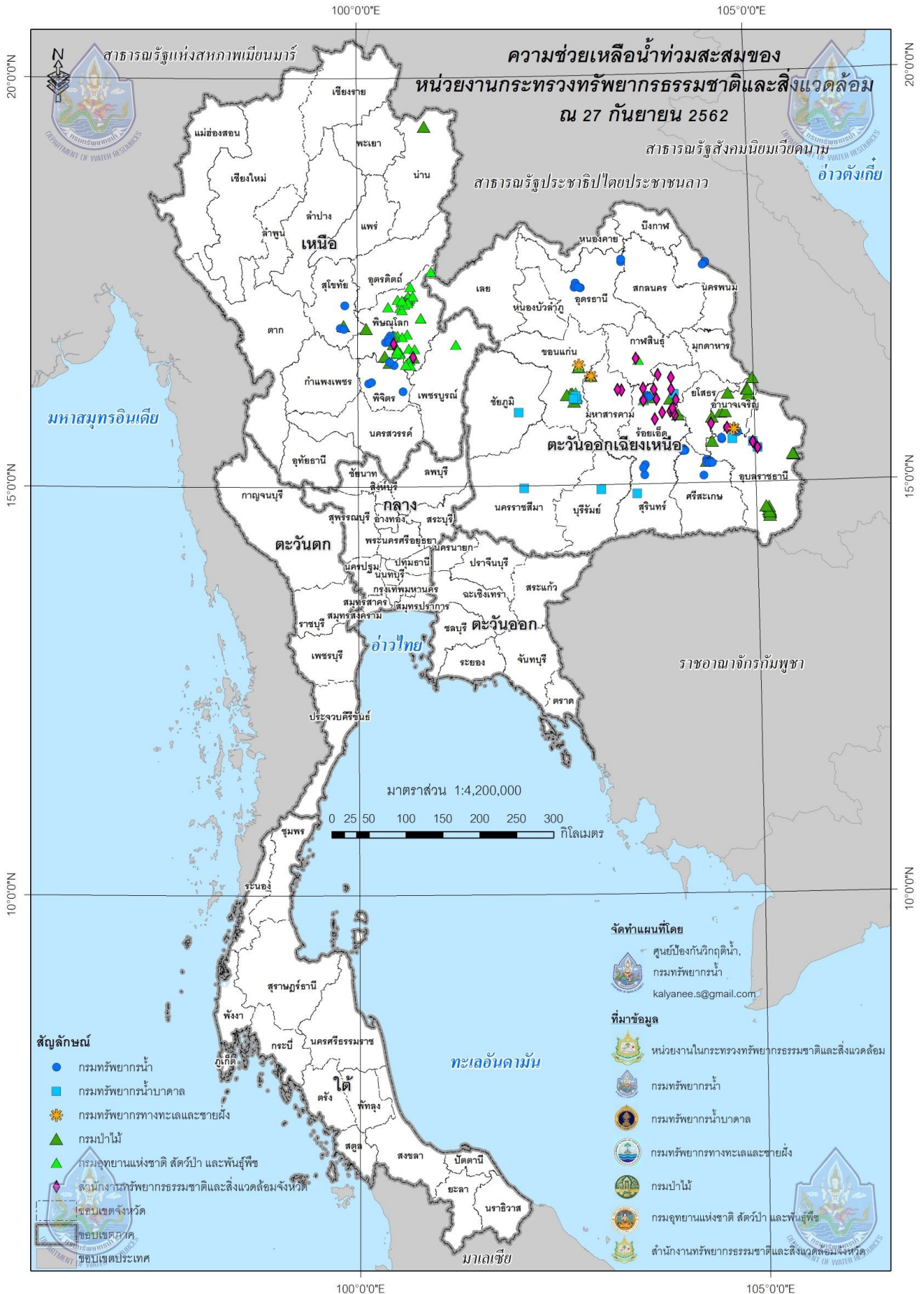
๑๐.การคาดหมายลักษณะอากาศ ๗ วันข้างหน้า (ระหว่างวันที่ ๒๗ กันยายน – ๓ ตุลาคม ๒๕๖๒)

ในช่วงวันที่ ๒๗ - ๒๙ ก.ย. ๖๒ บริเวณภาคเหนือ ภาคตะวันออกเฉียงเหนือ ภาคกลาง รวมทั้งกรุงเทพมหานครและปริมณฑล และภาคตะวันออกเฉียงเหนือจะมีฝนบางแห่ง โดยจะมีอากาศเย็นในตอนเช้า ในตอนบนของภาคเหนือ ภาคตะวันออกเฉียงเหนือ และภาคกลาง ส่วนภาคใต้จะมีฝนตกหนักบางแห่ง ส่วนในช่วงวันที่ ๓๐ ก.ย. - ๓ ต.ค. ๖๒ บริเวณประเทศไทยมีฝนฟ้าคะนองบางแห่ง

๑๑.การช่วยเหลือเพื่อบรรเทาภาวะวิกฤติน้ำ “พายุโซนร้อนโพดุลและพายุโซนร้อนคากิ” วันที่ ๒๗ กันยายน ๒๕๖๒

หน่วยงาน	กิจกรรม	หมายเหตุ
กรมทรัพยากรน้ำ	๑. สนับสนุนกำลังพล จำนวน ๒๓ คน เรือ ๓ ลำ รถบรรทุกน้ำ ๒ คัน เครื่องสูบน้ำ ๘" ๑๒" ๓๐" เพื่อปฏิบัติงานช่วยเหลือพื้นที่ประสบภัย ๒. สนับสนุนการปฏิบัติงานลงเรือเก็บขยะบริเวณสะพานรัตนโกสินทร์ ๒๐๐ ปี และศาลารวมใจชุมชนวัดวารินทราราม อ.วารินชำราบ ปฏิบัติงานแจกจ่ายน้ำสะอาดในพื้นที่บ้านทัพไทย บ้านหนองกินเพล ชุมชนกุศปลาขาว โรงเรียนกุศชุม อ.วารินชำราบ จ.อุบลราชธานี จำนวน ๒๕,๐๐๐ ลิตร	
กรมทรัพยากรน้ำบาดาล	๑. สนับสนุนกำลังพล จำนวน ๔ คน รถบรรทุก ๖ ล้อ ๑ คัน เพื่อปฏิบัติงานช่วยเหลือพื้นที่ประสบภัย	
กรมอุทยานแห่งชาติ สัตว์ป่า และพันธุ์พืช	๑. สนับสนุนกำลังพล จำนวน ๑๕๘ คน รถกระบะ ๘ คัน รถบรรทุก ๖ ล้อ ๒ คัน รถบรรทุกน้ำ ๒ คัน เพื่อปฏิบัติงานช่วยเหลือพื้นที่ประสบภัย ๒. สนับสนุนการปฏิบัติงานดูแลสัตว์/ทำกับข้าว และขนย้ายสิ่งของช่วยเหลือประชาชน บริเวณชุมชนบุงกาแขว อ.เมือง	
กรมป่าไม้	๑. สนับสนุนกำลังพล จำนวน ๒๔ คน รถกระบะ ๔ คัน เพื่อปฏิบัติงานช่วยเหลือพื้นที่ประสบภัย ๒. สนับสนุนการปฏิบัติงานขนย้ายสิ่งของช่วยเหลือประชาชน บริเวณชุมชนบุงกาแขว อ.เมือง บรรจุงูยงยังชีพที่ศาลากลางจังหวัด ๓. ทำความสะอาด เก็บกวาดกิ่งไม้ ใบไม้ วัชพืช ที่กีดขวางทาง ในพื้นที่ อ.เสลภูมิ จ.ร้อยเอ็ด	
กรมทรัพยากรทางทะเลและชายฝั่ง	๑. สนับสนุนกำลังพล จำนวน ๑๘ คน เรือ ๕ ลำ เพื่อปฏิบัติงานช่วยเหลือพื้นที่ประสบภัย	
สำนักงานทรัพยากรธรรมชาติและสิ่งแวดล้อม	๑. ทสจ.อุบลราชธานี พร้อมทีมงาน ทส. ร่วมปฏิบัติงานลงเรือเก็บขยะบริเวณศาลาร่วมใจ อ.วารินชำราบ ขนย้ายสิ่งของช่วยเหลือประชาชน บริเวณชุมชนบุงกาแขว อ.เมือง บรรจุงูยงยังชีพที่ศาลากลางจังหวัด ดูแลสัตว์/ทำกับข้าว ตรวจวัดคุณภาพน้ำ ๙ จุด แจกจ่ายน้ำอุปโภค-บริโภคตามจุดอพยพ โดย ทสจ.อุบลราชธานี สนับสนุนกำลังพล ๑๐ นาย รถยนต์ ๒ คัน ปฏิบัติงานเก็บขยะบริเวณศาลาร่วมใจ อ.วารินชำราบ ๒. สำนักงานสิ่งแวดล้อมภาคที่ ๑๒ สนับสนุนกำลังพลจำนวน ๘ คน รถกระบะ ๑ คัน ถัง ๒๐๐ ถัง น้ำยาอเนกประสงค์ ๕๐ ลิตร ไม้กวาด ๕ ด้าม ปฏิบัติงานตรวจวัดคุณภาพน้ำ ๙ จุด พร้อมแจกจ่ายน้ำหมักชีวภาพ ๒๐๐ ลิตร น้ำยาเอกประสงค์ ๔๐ ลิตร	

ภาพสถานที่ช่วยเหลือของกรมทรัพยากรน้ำ และกระทรวงทรัพยากรธรรมชาติและสิ่งแวดล้อม



ความช่วยเหลือด้านการป้องกันและบรรเทาภาวะวิกฤติน้ำ
 กระทรวงทรัพยากรธรรมชาติและสิ่งแวดล้อม
 วันที่ ๒๗ กันยายน ๒๕๖๒

๑. กรมทรัพยากรน้ำ สำนักงาน ทรัพยากรน้ำภาค ๗
๒. กิจกรรมที่ดำเนินการ ติดตั้งเครื่องสูบน้ำขนาด ๑๐ นิ้ว จำนวน ๑ เครื่อง ณ บ้านสวนดอกไม้ หมู่ ๑๐ ตำบลดอนตะโก อำเภอเมือง จังหวัดราชบุรี เพื่อเร่งระบายน้ำท่วมขังพื้นที่พักอาศัย และเส้นทางคมนาคม
๓. ประโยชน์ที่ได้รับ ๑,๓๐๐ ครัวเรือน



ความช่วยเหลือด้านการป้องกันและบรรเทาภาวะวิกฤติน้ำ
 กระทรวงทรัพยากรธรรมชาติและสิ่งแวดล้อม
 วันที่ ๒๗ กันยายน ๒๕๖๒

๑. กรมทรัพยากรน้ำ สำนักงาน ทรัพยากรน้ำภาค ๔
๒. กิจกรรมที่ดำเนินการ สนับสนุนเครื่องสูบน้ำขนาด ๘ นิ้ว จำนวน ๑ เครื่อง สูบพร่องน้ำออกจาก บึงหนองโคตร เพื่อเตรียมรองรับปริมาณน้ำหลากจากชุมชนเมือง ตำบลบ้านเป็ด อำเภอเมือง จังหวัดขอนแก่น โดยเริ่มดำเนินการ วันที่ ๙ - ๒๗ กันยายน ๒๕๖๒ ปริมาณการสูบน้ำ ๑๘๐,๐๐๐ ลบ.ม.



จึงเรียนมาเพื่อโปรดทราบ

นายสุวัฒน์ เปี่ยมปัจจัย
 อธิบดีกรมทรัพยากรน้ำ