



รายงานการเฝ้าระวังติดตามสถานการณ์น้ำและความช่วยเหลือ กระทรวงทรัพยากรธรรมชาติและสิ่งแวดล้อม



ศูนย์ป้องกันวิกฤติน้ำ กรมทรัพยากรน้ำ กระทรวงทรัพยากรธรรมชาติและสิ่งแวดล้อม

โทรศัพท์ ๐ ๒๒๓๑ ๖๐๐๐ ต่อ ๖๔๔๕ โทรสาร ๐ ๒๒๓๘ ๖๖๒๙ <http://www.dwr.go.th> ID Line : mekhalawoc Email : mekhala@dwr.mail.go.th

รายงานฉบับที่ ๙๔/๒๕๖๒

เวลา ๑๕.๐๐ น.

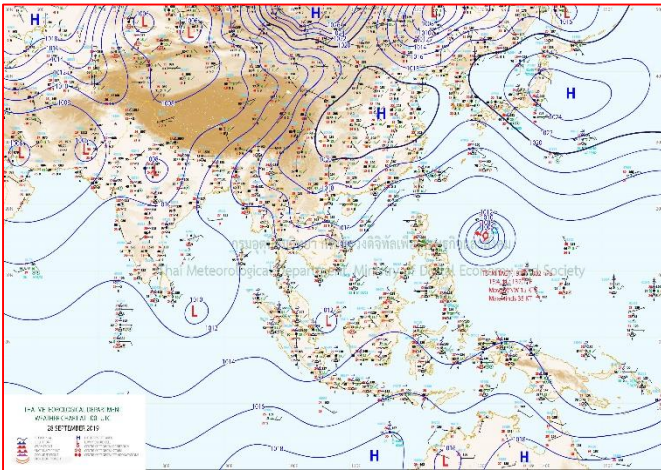
วันที่ ๒๘ กันยายน ๒๕๖๒

เรียน รมว.ทส. เลขาธิการ รมว.ทส. ที่ปรึกษา รมว.ทส. ปกท.ทส. รอง ปกท.ทส. อทน. รอง อทน. และหน่วยงานที่เกี่ยวข้อง

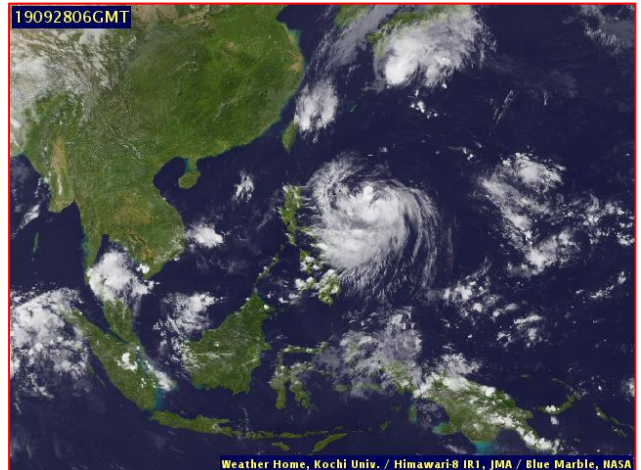
๑. สถานะอากาศ เวลา ๑๒.๐๐ น. (กรมอุตุนิยมวิทยา)

พยากรณ์อากาศ ๒๔ ชั่วโมงข้างหน้า ประเทศไทยมีฝนฟ้าคะนองเกิดขึ้นในระยะนี้ โดยภาคเหนือและภาคใต้มีการกระจายของฝนมากกว่าภาคอื่นๆ สำหรับทะเลอันดามันตอนบนและอ่าวไทยตอนล่างมีคลื่นสูง ๑-๒ เมตร

ลักษณะสำคัญทางอุตุนิยมวิทยา คลื่นกระแสลมฝ่ายตะวันตกยังคงปกคลุมบริเวณภาคเหนือ และประเทศลาว ลักษณะเช่นนี้ทำให้บริเวณดังกล่าวมีฝนฟ้าคะนองเกิดขึ้น สำหรับบริเวณความกดอากาศสูงจากประเทศจีนที่ปกคลุมประเทศไทยและทะเลจีนใต้มีกำลังอ่อนลง แต่ยังคงทำให้มีลมตะวันออกเฉียงใต้พัดปกคลุมอ่าวไทย ภาคใต้ และทะเลอันดามัน ลักษณะเช่นนี้ทำให้ภาคกลางตอนล่าง ภาคตะวันออก และภาคใต้ฝั่งตะวันออกมีฝนต่อเนื่อง

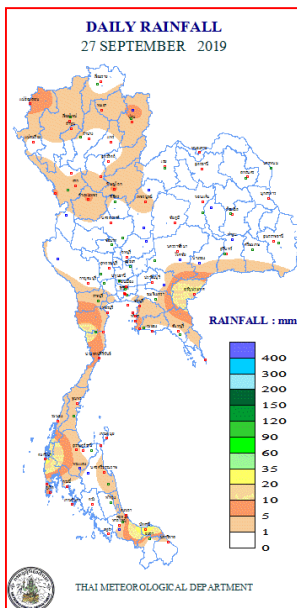


แผนที่อากาศ วันที่ ๒๘ ก.ย. ๒๕๖๒ เวลา ๐๗.๐๐ น.



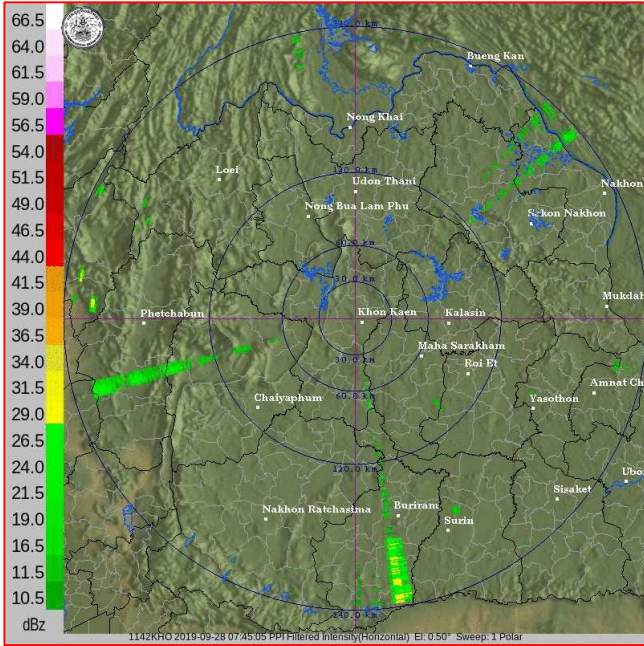
ภาพถ่ายดาวเทียม วันที่ ๒๘ ก.ย. ๒๕๖๒ เวลา ๑๓.๐๐ น.

๒. ปริมาณฝนสะสม ณ เวลา ๐๗.๐๐ น. (เมื่อวาน) - ๐๗.๐๐ น. (วันนี้) (กรมอุตุนิยมวิทยา)

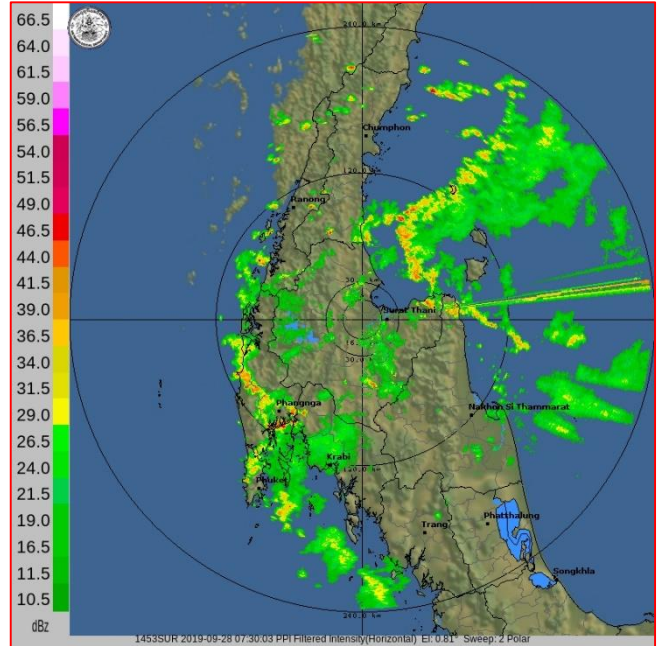


จุดตรวจวัด	ปริมาณฝน (มม.)
จ.ปัตตานี	๓๕.๔
จ.พังงา (อ.ตะกั่วป่า)	๒๕.๙
จ.สระแก้ว (อ.อรัญประเทศ)	๑๘.๐
จ.ชลบุรี (พัทยา)	๑๓.๘
จ.ประจวบคีรีขันธ์ (หนองพลับ สกษ.)	๑๓.๒
จ.ลำปาง (อ.เถิน)	๑๑.๗
จ.ภูเก็ต	๘.๐

๓.เรดาร์ตรวจอากาศ ณ วันที่ ๒๘ กันยายน ๒๕๖๒ (กรมอุตุนิยมวิทยา)



สถานีขอนแก่น เวลา ๑๔.๔๕ น.



สถานีสุราษฎร์ธานี เวลา ๑๔.๓๐ น.

จากเรดาร์ตรวจอากาศจะพบว่ามีกลุ่มเมฆฝนกระจายบริเวณภาคตะวันออกเฉียงเหนือ และภาคใต้ของประเทศไทย

๔.สถานการณ์น้ำในแหล่งเก็บกักน้ำ ณ วันที่ ๒๘ กันยายน ๒๕๖๒ (กรมชลประทาน กรมทรัพยากรน้ำ และสทช.)

๔.๑ สภาพน้ำในอ่างเก็บน้ำขนาดใหญ่ปริมาตรน้ำในอ่างฯ ๔๗,๕๗๔ ล้านลบ.ม.คิดเป็นร้อยละ ๖๗ (ปริมาตรน้ำใช้การได้ ๒๔,๐๓๒ ล้าน ลบ.ม. คิดเป็นร้อยละ ๕๑) ปริมาตรน้ำในอ่างฯ เทียบกับปี ๒๕๖๑ (๕๕,๗๘๑ ล้าน ลบ.ม. คิดเป็นร้อยละ ๗๙) น้อยกว่าปี ๒๕๖๑ จำนวน ๘,๒๐๗ ล้าน ลบ.ม. ปริมาณน้ำไหลลงอ่างฯ จำนวน ๑๐๒.๕๐ ล้าน ลบ.ม. ปริมาณน้ำระบายจำนวน ๘๔.๐๔ ล้าน ลบ.ม. สามารถรับน้ำได้อีก ๒๓,๓๕๒ ล้าน ลบ.ม.

อ่างเก็บน้ำ	ปริมาตรน้ำในอ่าง		ปริมาตรน้ำใช้การได้		ปริมาตรน้ำไหลลงอ่าง		ปริมาตรน้ำระบาย		ปริมาตรน้ำรับได้อีก (ความจุที่ รนส.- ปริมาตรน้ำปัจจุบัน)
	ปริมาตร (ล้าน ม. ^๓)	% น้ำเก็บกัก	ปริมาตร (ล้าน ม. ^๓)	% น้ำใช้การ	วันนี้ (ล้าน ม. ^๓)	เมื่อวาน (ล้าน ม. ^๓)	วันนี้ (ล้าน ม. ^๓)	เมื่อวาน (ล้าน ม. ^๓)	
๑.ภูมิพล	๕,๗๙๗	๔๓	๑,๙๙๗	๒๑	๑๗.๙๖	๑๗.๙๓	๒.๐๐	๒.๐๐	๗,๖๖๕
๒.สิริกิติ์	๕,๔๕๙	๕๗	๒,๖๐๙	๓๙	๙.๖๖	๙.๐๙	๙.๐๓	๘.๔๕	๕,๐๔๙
๓.จุฬารัตน์	๕๑	๓๑	๑๔	๑๑	๐.๐๑	๐.๐๑	๐.๐๐	๐.๐๐	๑๓๐
๔.อุบลรัตน์	๖๔๓	๒๖	๖๒	๓	๐.๐๐	๐.๐๐	๐.๓๐	๐.๓๐	๓,๙๙๗
๕.ลำปาว	๑,๗๒๘	๘๗	๑,๖๒๘	๘๗	๑.๙๙	๐.๐๐	๔.๗๙	๕.๖๐	๗๒๒
๖.สิรินธร	๑,๘๗๓	๙๕	๑,๐๔๒	๙๒	๒.๕๗	๘.๐๕	๑๒.๙๔	๒๑.๒๖	๙๓
๗.ป่าสักชลสิทธิ์	๔๓๒	๔๕	๔๒๙	๔๕	๐.๙๕	๐.๔๓	๐.๖๑	๐.๖๑	๕๒๘
๘.ศรีนครินทร์	๑๕,๒๕๔	๘๖	๔,๙๘๙	๖๗	๒๑.๑๒	๒๓.๓๔	๑.๑๘	๑.๒๑	๓,๕๑๖
๙.วชิราลงกรณ์	๗,๙๘๔	๙๐	๔,๙๗๒	๘๕	๙.๙๕	๒๐.๙๕	๒๐.๐๔	๒๐.๐๓	๓,๐๑๖
๑๐.ขุนด่านปราการชล	๑๘๑	๘๑	๑๗๖	๘๐	๐.๘๘	๐.๙๗	๐.๐๕	๐.๐๕	๔๔
๑๑.รัชชประภา	๓,๘๗๔	๖๙	๒,๕๒๒	๕๙	๖.๗๗	๔.๕๘	๔.๙๘	๕.๖๖	๒,๒๗๐
๑๒.บางกลาง	๗๔๕	๕๑	๔๖๘	๔๐	๑.๕๗	๑.๒๙	๒.๙๔	๓.๐๒	๘๔๕

๔.๒ อ่างเก็บน้ำขนาดกลาง ๓๕๐ แห่ง มีปริมาณน้ำ ๓,๔๗๕ ล้าน ลบ.ม. (๖๔%) ปริมาณน้ำใช้การ ๓,๑๕๐ ล้าน ลบ.ม. (๖๓%)

๔.๓ แหล่งน้ำธรรมชาติขนาดใหญ่ ๖ แห่ง มีปริมาณน้ำรวม ๓๔๑.๔๘ ล้าน ลบ.ม. (๖๖%)

๔.๔ แหล่งน้ำธรรมชาติขนาดเล็ก ๑๔๑,๐๒๒ แห่ง มีปริมาณน้ำรวม ๒,๒๘๙ ล้าน ลบ.ม.

๕.สถานการณ์น้ำในประเทศ ณ วันที่ ๒๕ - ๒๘ กันยายน ๒๕๖๒(กรมชลประทาน)

สถานี	แม่น้ำ	อำเภอ	จังหวัด	ระดับตลิ่ง (ม.รทก.)	ระดับน้ำ (ม.รทก.)				แนวโน้ม	เปรียบเทียบระดับตลิ่ง
					พุธ	พฤหัสบดี	ศุกร์	เสาร์		
					๒๕ ก.ย.	๒๖ ก.ย.	๒๗ ก.ย.	๒๘ ก.ย.		
P.๑	ปิง	เมือง	เชียงใหม่	๓.๗๐	๑.๒๗	๑.๒๓	๑.๒๕	๑.๓๕	เพิ่มขึ้น	-๒.๓๕
W.๑C	วัง	เมือง	ลำปาง	๕.๒๐	-๐.๔๘	-๐.๔๘	-๐.๓๔	-๐.๓๖	ลดลง	-๕.๕๖
Y.๑๖	ยม	บางระกำ	พิษณุโลก	๗.๓๐	๕.๖๒	๕.๕๐	๕.๕๘	๕.๕๐	ลดลง	-๑.๘๐
N.๗A	น่าน	เมือง	พิจิตร	๙.๘๗	๒.๖๒	๒.๓๒	๒.๓๐	๒.๑๒	ลดลง	-๗.๗๕
C.๒	เจ้าพระยา	เมือง	นครสวรรค์	๒๖.๒๐	๒๐.๔๒	๒๐.๓๕	๒๐.๒๕	๑๙.๙๓	ลดลง	-๖.๒๗
C.๑๓	เจ้าพระยา	สรรพยา	ชัยนาท	๑๖.๓๔	๙.๗๓	๙.๗๓	๙.๓๗	๘.๘๔	ลดลง	-๗.๕๐
M.๖A	มูล	สตึก	บุรีรัมย์	๖.๐๐	๑.๙๖	๒.๒๖	๒.๖๑	๒.๗๘	เพิ่มขึ้น	-๓.๒๒
M.๗	มูล	เมือง	อุบลราชธานี	๗.๐๐	๙.๓๘	๙.๒๐	๘.๙๙	๘.๗๘	ลดลง	๑.๗๘
M.๑๙๑	ลำตะคอง	เมือง	นครราชสีมา	๓.๐๐	๑.๐๑	๐.๙๒	๐.๙๘	๐.๙๐	ลดลง	-๒.๑๐
M.๖๙	ลำเซบก	โครงการพิเศษ	อุบลราชธานี	๗.๓๐	๗.๗๐	๗.๔๐	๗.๐๙	๖.๗๙	ลดลง	-๐.๕๑
X.๖๔	คลองท่าแซะ	ท่าแซะ	ชุมพร	๑๗.๑๓	๘.๙๒	๙.๒๓	๘.๖๑	๘.๖๓	เพิ่มขึ้น	-๘.๕๐
X.๑๔๙	คลองกลาย	นบพิตำ	นครศรีธรรมราช	๓๓.๙๖	๒๘.๓๒	๒๘.๓๔	๒๘.๓๕	๒๘.๒๘	ลดลง	-๕.๖๘
X.๒๗๔	แม่น้ำโก-ลก	แว้ง	นราธิวาส	๒๔.๑๘	๑๘.๗๓	๑๘.๗๒	๑๘.๖๗	๑๘.๖๖	ลดลง	-๕.๕๒
X.๓๗A	แม่น้ำตาปี	พระแสง	สุราษฎร์ธานี	๑๑.๗๐	๖.๕๙	๖.๕๒	๖.๔๐	๖.๔๒	เพิ่มขึ้น	-๕.๒๘

*** ยังไม่ได้รับรายงาน

สถานการณ์น้ำในพื้นที่ลุ่มน้ำโขง ณ วันที่ ๒๘ กันยายน ๒๕๖๒ (Mekong River Commission (MRC))

สถานี	ระดับอ้างอิง (ม.รทก.)	ระดับตลิ่ง (ม.)	ระดับน้ำ (ม.)					เปรียบเทียบระดับตลิ่ง (ม.)	ผลต่างของระดับน้ำ (ม.)		แนวโน้ม
			๒๔ ก.ย.	๒๕ ก.ย.	๒๖ ก.ย.	๒๗ ก.ย.	๒๘ ก.ย.		๓ วันย้อนหลัง	๕ วันย้อนหลัง	
อ.เชียงแสน จ.เชียงราย	๓๕๗.๑๑๐	๑๒.๘๐	๒.๕๐	๒.๖๕	๒.๖๐	๒.๕๕	๒.๕๑	-๑๐.๒๙	-๐.๐๙	๐.๐๑	ลดลง
อ.เชียงคาน จ.เลย	๑๙๔.๑๑๘	๑๖.๐๐	๕.๗๑	๕.๕๒	๕.๕๑	๕.๓๖	๕.๓๒	-๑๐.๖๘	-๐.๑๙	-๐.๓๙	ลดลง
อ.เมือง จ.หนองคาย	๑๕๓.๖๔๘	๑๒.๒๐	๓.๐๐	๒.๘๒	๒.๕๓	๒.๔๔	๒.๓๕	-๙.๘๕	-๐.๑๘	-๐.๖๕	ลดลง
อ.เมือง จ.นครพนม	๑๓๒.๖๘๐	๑๒.๐๐	๓.๙๕	๓.๖๔	๓.๔๓	๓.๒๘	๓.๑๐	-๘.๙	-๐.๓๓	-๐.๘๕	ลดลง
อ.เมือง จ.มุกดาหาร	๑๒๒.๒๑๙	๑๒.๕๐	๔.๔๘	๔.๑๖	๓.๘๘	๓.๗๓	๓.๖๗	-๘.๘๓	-๐.๒๑	-๐.๘๑	ลดลง
อ.โขงเจียม จ.อุบลราชธานี	๘๙.๐๓๐	๑๔.๕๐	๗.๙๗	๗.๕๖	๗.๑๓	๖.๗๔	๖.๔๓	-๘.๐๗	-๐.๗๐	-๑.๕๔	ลดลง

*** ไม่มีสถานการณ์

๖.สถานการณ์เตือนภัย Early Warning ณ วันที่ ๒๘ กันยายน ๒๕๖๒ (กรมทรัพยากรน้ำ)

[เวลา ๐๘.๐๐ น. - ๑๕.๐๐ น. (วันนี้)]

การแจ้งเตือน	สถานี	การแจ้งเตือน
เตือนสีแดง (อพยพ)	-	-
เตือนสีเหลือง (เตือนภัย)	-	-
เตือนสีเขียว (เฝ้าระวัง)	-	-

***ไม่มีสถานการณ์

๗.สถานการณ์ธรณีพิบัติภัย ณ วันที่ ๒๘ กันยายน ๒๕๖๒ (กรมทรัพยากรธรณี)

เนื่องจากในพื้นที่เสี่ยงภัยดินถล่ม มีปริมาณน้ำฝนไม่ถึงเกณฑ์การเฝ้าระวัง ประกอบกับบางพื้นที่ไม่มีฝนตก จึงไม่มีพื้นที่ติดตามสถานการณ์พิบัติภัยดินถล่มและน้ำป่าไหลหลาก

๘. เหตุการณ์วิกฤตน้ำปัจจุบัน ณ วันที่ ๒๘ กันยายน ๒๕๖๒ [เวลา ๐๘.๐๐ น. - ๑๕.๐๐ น. (วันนี้)]

ไม่มีสถานการณ์

๙. สถานการณ์ภาวะน้ำท่วม และสถานการณ์ฝนแล้ง/ฝนทิ้งช่วง ณ วันที่ ๒๘ กันยายน ๒๕๖๒

(กรมป้องกันและบรรเทาสาธารณภัย)

น้ำไหลหลาก ดินสไลด์ และวาตภัย

จากอิทธิพลพายุโซนร้อน “โพดุล” และอิทธิพลพายุโซนร้อน “คาจิกิ” ประกอบกับมรสุมตะวันตกเฉียงใต้พัดปกคลุมทะเลอันดามัน ภาคใต้ และอ่าวไทยมีกำลังแรง ตั้งแต่วันที่ ๒๙ ส.ค. ๖๒ – ปัจจุบัน ทำให้เกิดน้ำท่วมฉับพลัน น้ำป่าไหลหลาก ดินสไลด์ ในพื้นที่ ๓๒ จังหวัด (ภาคเหนือ ๑๐ จังหวัด แพร่ เชียงใหม่ เพชรบูรณ์ น่าน อุตรดิตถ์ พิษณุโลก พิจิตร แม่ฮ่องสอน ลำปาง สุโขทัย ภาคตะวันออกเฉียงเหนือ ๑๖ จังหวัด นครพนม ร้อยเอ็ด อุบลราชธานี อำนาจเจริญ มหาสารคาม ขอนแก่น หนองบัวลำภู ยโสธร กาฬสินธุ์ มุกดาหาร ชัยภูมิ สุรินทร์ อุตรธานี เลย ศรีสะเกษ สกลนคร ภาคตะวันออก ๓ จังหวัด ปราจีนบุรี ตราด สระแก้ว ภาคใต้ ๓ จังหวัด กระบี่ ระนอง ชุมพร) ๑๘๔ อำเภอ ๙๗๖ ตำบล ๗,๑๗๕ หมู่บ้าน ๕ เขตเทศบาล ๑๑ ชุมชน บ้านเรือนประชาชนได้รับผลกระทบ ๔๑๙,๙๘๘ ครัวเรือน บ้านเรือนประชาชนได้รับความเสียหาย ๔,๙๔๓ หลัง มีผู้เสียชีวิต ๓๕ ราย (ยโสธร ๙ ราย ร้อยเอ็ด ๖ ราย อำนาจเจริญ ๕ ราย ขอนแก่น ๓ ราย อุบลราชธานี ๓ ราย ศรีสะเกษ ๓ ราย พิจิตร ๒ ราย พิษณุโลก ๑ ราย มุกดาหาร ๑ ราย สกลนคร ๑ ราย น่าน ๑ ราย) ผู้บาดเจ็บ ๑ ราย (ชัยภูมิ)

ปัจจุบันกองบัญชาการป้องกันและบรรเทาสาธารณภัยแห่งชาติได้ยกระดับการจัดการสาธารณภัยขนาดใหญ่ (ระดับ ๓) ในพื้นที่ภาคตะวันออกเฉียงเหนือ ซึ่งยังคงมีสถานการณ์ในพื้นที่ ๔ จังหวัด (อุบลราชธานี ยโสธร ศรีสะเกษ ร้อยเอ็ด) มีผู้อพยพ ๒ จังหวัด (อุบลราชธานี ศรีสะเกษ) รวม ๔๓ จุด ๑๗,๕๒๐ คน ได้แก่ จ.อุบลราชธานี ๔๐ จุด ๑๗,๔๕๗ คน จ.ศรีสะเกษ ๓ จุด ๖๓ คน

๑๐. การคาดหมายลักษณะอากาศ ๗ วันข้างหน้า (ระหว่างวันที่ ๒๘ กันยายน - ๔ ตุลาคม ๒๕๖๒)

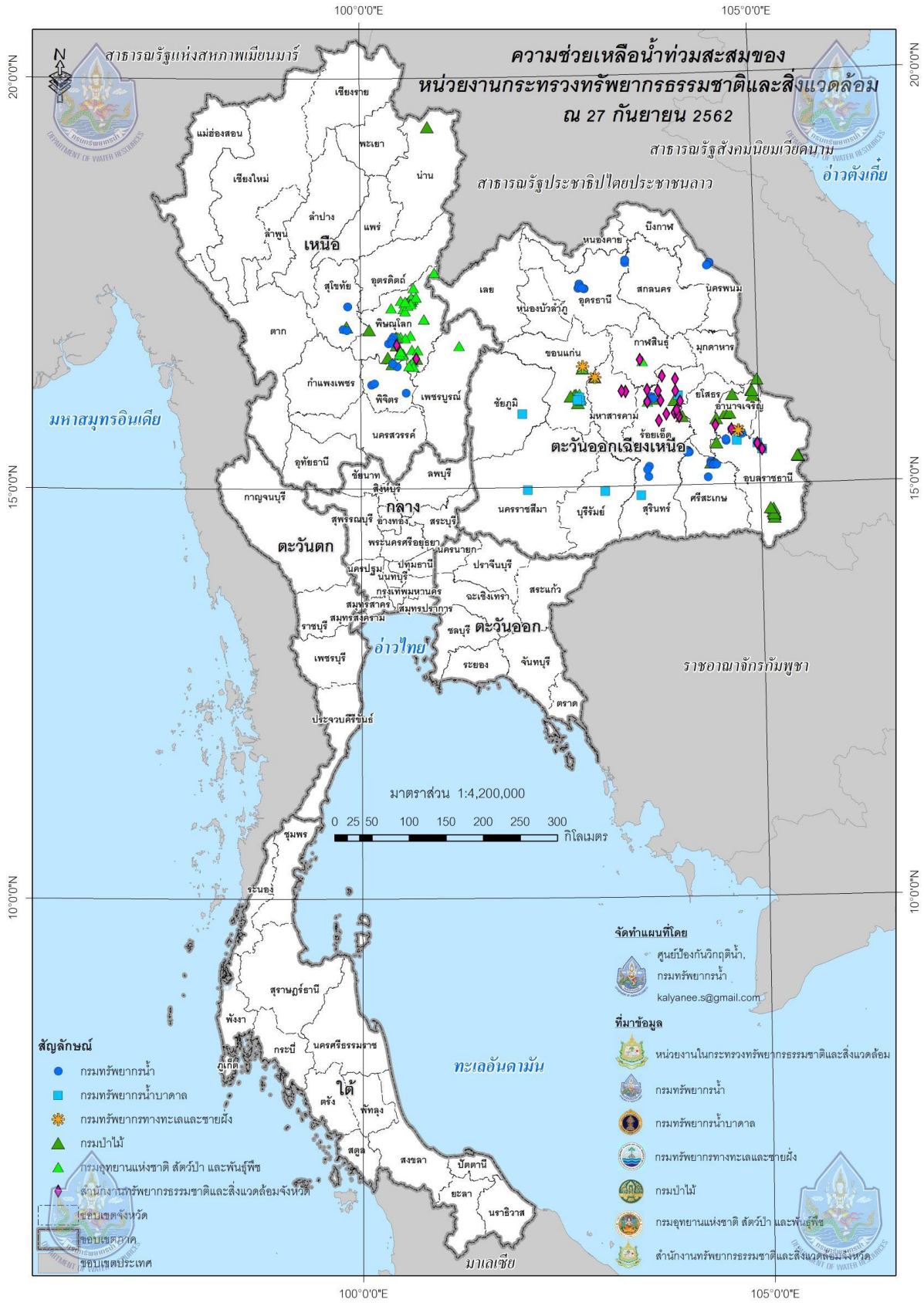
ในช่วงวันที่ ๒๘ - ๒๙ ก.ย. ๖๒ บริเวณภาคเหนือ ภาคตะวันออกเฉียงเหนือ ภาคกลาง รวมทั้งกรุงเทพมหานครและปริมณฑล และภาคตะวันออกจะมีฝนบางแห่ง โดยจะมีอากาศเย็นในตอนเช้า ในตอนบนของภาคเหนือ ภาคตะวันออกเฉียงเหนือ และภาคกลาง ส่วนภาคใต้จะมีฝนตกหนักบางแห่ง

ส่วนในช่วงวันที่ ๓๐ ก.ย. - ๔ ต.ค. ๖๒ บริเวณประเทศไทยมีฝนฟ้าคะนองบางแห่ง

๑๑.การช่วยเหลือเพื่อบรรเทาภาวะวิกฤติน้ำ “พายุโซนร้อนโพดุลและพายุโซนร้อนคากิ” วันที่ ๒๘ กันยายน ๒๕๖๒

หน่วยงาน	กิจกรรม	หมายเหตุ
กรมทรัพยากรน้ำ	<p>๑. สนับสนุนกำลังพล จำนวน ๒๓ คน เรือ ๓ ลำ รถบรรทุกน้ำ ๒ คัน เครื่องสูบน้ำ ๘" ๑๒" ๓๐" เพื่อปฏิบัติงานช่วยเหลือพื้นที่ประสบภัย</p> <p>๒. ติดตั้งเครื่องสูบน้ำเพื่อเตรียมรับสถานการณ์ในการสูบน้ำบริเวณสนามบินจังหวัดอุบลราชธานี</p> <p>๓. ติดตั้งเครื่องสูบน้ำเพื่อพร่องน้ำออกจากบึงหนองโคตร เตรียมรองรับปริมาณน้ำหลากจากชุมชนเมือง ต.บ้านเป็ด อ.เมือง จ.ขอนแก่น</p> <p>๔. ปฏิบัติงานแจกจ่ายน้ำสะอาดในพื้นที่บ้านทัพไทย ต.แจระแม อ.เมือง บ้านหนองกินเพล อ.วารินชำราบ จ.อุบลราชธานี จำนวน ๑๒,๐๐๐ ลิตร</p> <p>นำรถบรรทุกน้ำร่วมล้างทำความสะอาดโรงเรียนกุดชุม อ.วารินชำราบ จ.อุบลราชธานี</p>	
กรมทรัพยากรน้ำบาดาล	๑. สนับสนุนกำลังพล จำนวน ๔ คน รถบรรทุก ๖ ล้อ ๑ คัน เพื่อปฏิบัติงานช่วยเหลือพื้นที่ประสบภัย	
กรมอุทยานแห่งชาติ สัตว์ป่า และพันธุ์พืช	๑. สนับสนุนกำลังพล จำนวน ๑๕๘ คน รถกระบะ ๘ คัน รถบรรทุก ๖ ล้อ ๒ คัน รถบรรทุกน้ำ ๒ คัน เพื่อปฏิบัติงานช่วยเหลือพื้นที่ประสบภัย	
กรมป่าไม้	<p>๑. ร่วมปฏิบัติภารกิจให้ความช่วยเหลือฟื้นฟูสภาพสิ่งแวดล้อมภายหลังน้ำลดที่โรงเรียนบ้านท่าเยี่ยม ต.วังหลวง และทำความสะอาดเก็บกวาดกิ่งไม้ ใบไม้ วัชพืช พร้อมกับช่วยตัดทอนไม้ที่โคนล้ม ตัดแต่งกิ่งไม้ เพื่อไม่ให้กีดขวางอาคารสถานที่ภายในโรงเรียนและเพื่อความปลอดภัยของคณะครู - นักเรียน ที่โรงเรียนหนองขาววิทยาคม ต. อ.เสลภูมิ จ.ร้อยเอ็ด</p> <p>๒. ทำการขนย้ายสิ่งของและล้างทำความสะอาดบ้านเรือนของประชาชน ที่ได้รับผลกระทบจากอุทกภัยน้ำท่วม บริเวณบ้านนาคำ ต.ขามใหญ่ อ.เมือง จ.อุบลราชธานี</p> <p>๓. ร่วมแจกวัสดุอุปกรณ์ในการทำความสะอาด หลังสถานการณ์น้ำลด และช่วยทำความสะอาดบริเวณชุมชนบุงกาแซว อ.เมือง จ.อุบลราชธานี</p>	
กรมทรัพยากรทางทะเลและชายฝั่ง	๑. สนับสนุนกำลังพล จำนวน ๑๘ คน เรือ ๕ ลำ เพื่อปฏิบัติงานช่วยเหลือพื้นที่ประสบภัย	
สำนักงานทรัพยากรธรรมชาติและสิ่งแวดล้อม	๑. ทสจ.อุบลราชธานี บูรณาการหน่วยงานในสังกัด ทส. ปฏิบัติงานช่วยเหลือพื้นที่ประสบภัย	

ภาพสถานที่ช่วยเหลือของกรมทรัพยากรน้ำ และกระทรวงทรัพยากรธรรมชาติและสิ่งแวดล้อม



จึงเรียนมาเพื่อโปรดทราบ

นายสุวัฒน์ เปี่ยมปัจจัย
อธิบดีกรมทรัพยากรน้ำ