



รายงานการเฝ้าระวังติดตามสถานการณ์น้ำและความช่วยเหลือ กระทรวงทรัพยากรธรรมชาติและสิ่งแวดล้อม



ศูนย์ป้องกันวิกฤติน้ำ กรมทรัพยากรน้ำ กระทรวงทรัพยากรธรรมชาติและสิ่งแวดล้อม

โทรศัพท์ ๐ ๒๒๗๑ ๖๐๐๐ ต่อ ๖๔๔๕ โทรสาร ๐ ๒๒๗๘ ๖๖๒๙ <http://www.dwr.go.th> ID Line : mekhalawoc Email : mekhala@dwr.mail.go.th

รายงานฉบับที่ ๙๖/๒๕๖๒

เวลา ๑๕.๐๐ น.

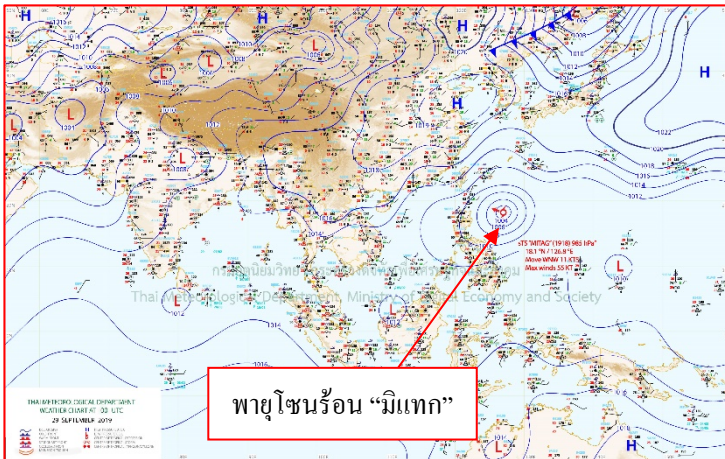
วันที่ ๒๙ กันยายน ๒๕๖๒

เรียน รมว.ทส. เลขาธิการ รมว.ทส. ที่ปรึกษา รมว.ทส. ปกท.ทส. รอง ปกท.ทส. อทน. รอง อทน. และหน่วยงานที่เกี่ยวข้อง

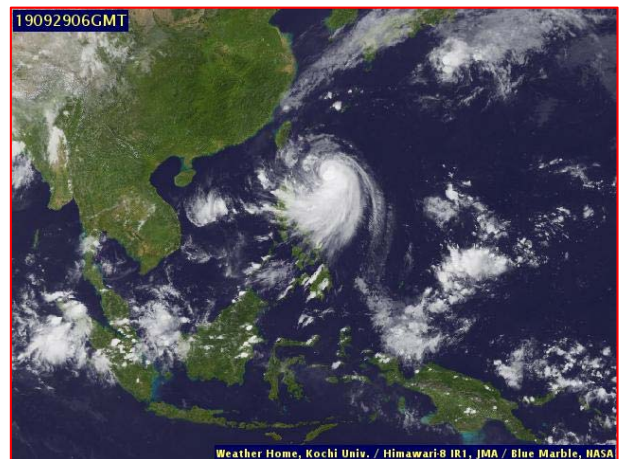
๑. สภาวะอากาศ เวลา ๑๒.๐๐ น. (กรมอุตุนิยมวิทยา)

พยากรณ์อากาศ ๒๔ ชั่วโมงข้างหน้า ประเทศไทยมีฝนฟ้าคะนองเกิดขึ้นในระยะนี้ โดยภาคเหนือและภาคใต้มีการกระจายของฝนมากกว่าภาคอื่นๆ สำหรับทะเลอันดามันตอนบนและอ่าวไทยตอนล่างมีคลื่นสูง ๑-๒ เมตร บริเวณที่มีฝนฟ้าคะนองคลื่นสูงมากกว่า ๒ เมตร ชาวเรือควรเดินเรือด้วยความระมัดระวังบริเวณที่มีฝนฟ้าคะนอง

อนึ่ง พายุไซร่อน "มิแทก" บริเวณมหาสมุทรแปซิฟิก กำลังเคลื่อนตัวทางตะวันตกก่อนทางเหนือเล็กน้อย คาดว่าจะเคลื่อนเข้าใกล้เกาะไต้หวัน และทางตะวันออกของประเทศจีนในช่วงวันที่ ๓๐ ก.ย. - ๑ ต.ค. ๖๒ ขอให้ผู้ที่จะเดินทางไปบริเวณดังกล่าวตรวจสอบสภาพอากาศก่อนออกเดินทางด้วย

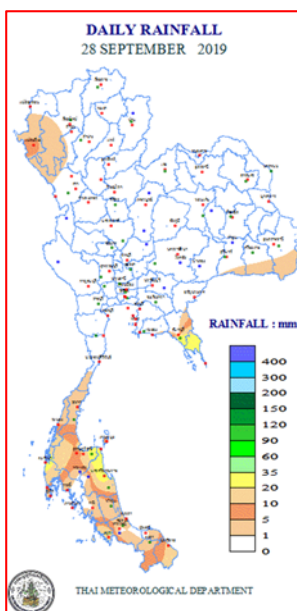


แผนที่อากาศ วันที่ ๒๙ ก.ย. ๒๕๖๒ เวลา ๐๗.๐๐ น.



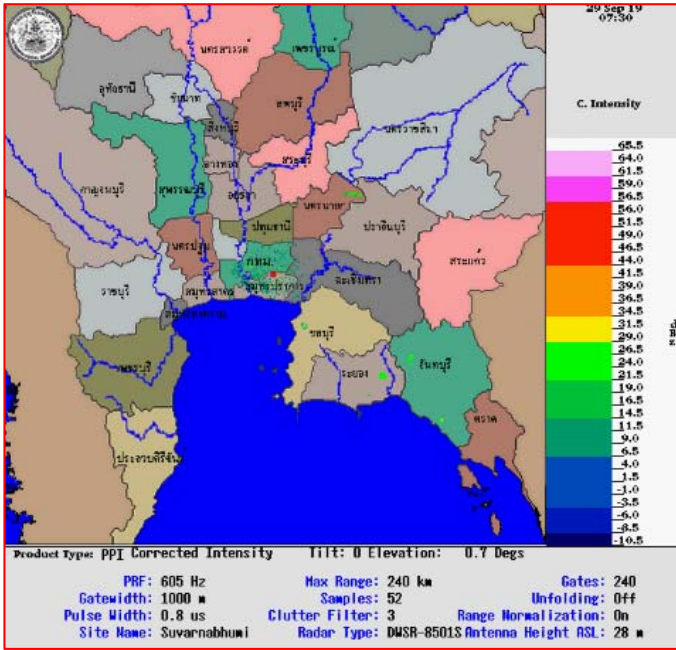
ภาพถ่ายดาวเทียม วันที่ ๒๙ ก.ย. ๒๕๖๒ เวลา ๑๓.๐๐ น.

๒. ปริมาณฝนสะสม ณ เวลา ๐๗.๐๐ น. (เมื่อวาน) - ๐๗.๐๐ น. (วันนี้) (กรมอุตุนิยมวิทยา)

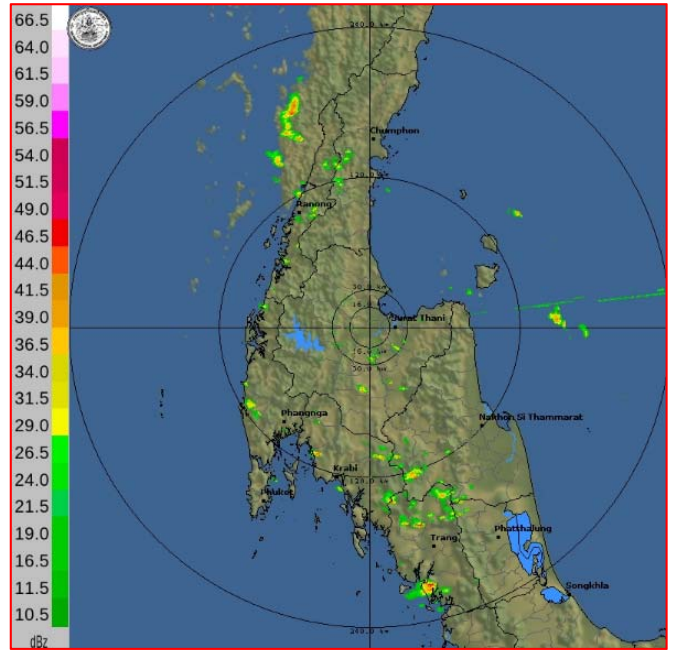


จุดตรวจวัด	ปริมาณฝน (มม.)
จ.นครศรีธรรมราช	๓๗.๑
จ.สุราษฎร์ธานี (สภข.)	๒๘.๐
จ.พังงา (ตะกั่วป่า)	๒๗.๔
จ.สตูล	๒๐.๕
จ.ตราด	๑๙.๐
จ.นราธิวาส	๑๑.๒
จ.ภูเก็ต (ศูนย์ฯ)	๘.๙

๓.เรดาร์ตรวจอากาศ ณ วันที่ ๒๙ กันยายน ๒๕๖๒ (กรมอุตุนิยมวิทยา)



สถานีสุวรรณภูมิ เวลา ๑๔.๓๐ น.



สถานีสุราษฎร์ธานี เวลา ๑๔.๓๐ น.

จากเรดาร์ตรวจอากาศจะพบว่ามียกุ่มเมฆฝนกระจายบริเวณภาคตะวันออก และภาคใต้ของประเทศไทย

๔.สถานการณ์น้ำในแหล่งเก็บกักน้ำ ณ วันที่ ๒๙ กันยายน ๒๕๖๒ (กรมชลประทาน กรมทรัพยากรน้ำ และสทช.)

๔.๑ สภาพน้ำในอ่างเก็บน้ำขนาดใหญ่ปริมาตรน้ำในอ่างฯ ๔๗,๕๙๕ ล้านลบ.ม.คิดเป็นร้อยละ ๖๗ (ปริมาตรน้ำใช้การได้ ๒๔,๐๕๓ ล้าน ลบ.ม. คิดเป็นร้อยละ ๕๑) ปริมาตรน้ำในอ่างฯ เทียบกับปี ๒๕๖๑ (๕๕,๗๙๑ ล้าน ลบ.ม. คิดเป็นร้อยละ ๗๙) น้อยกว่าปี ๒๕๖๑ จำนวน ๘,๑๙๖ ล้าน ลบ.ม. ปริมาณน้ำไหลลงอ่างฯ จำนวน ๑๑๓.๗๔ ล้าน ลบ.ม. ปริมาณน้ำระบายจำนวน ๘๑.๕๘ ล้าน ลบ.ม. สามารถรับน้ำได้อีก ๒๓,๓๓๑ ล้าน ลบ.ม.

อ่างเก็บน้ำ	ปริมาตรน้ำในอ่าง		ปริมาตรน้ำใช้การได้		ปริมาตรน้ำไหลลงอ่าง		ปริมาตรน้ำระบาย		ปริมาตรน้ำรับได้อีก (ความจุที่ รนส.- ปริมาตรน้ำปัจจุบัน)
	ปริมาตร (ล้าน ม. ^๓)	% น้ำเก็บกัก	ปริมาตร (ล้าน ม. ^๓)	% น้ำใช้การ	วันนี้ (ล้าน ม. ^๓)	เมื่อวาน (ล้าน ม. ^๓)	วันนี้ (ล้าน ม. ^๓)	เมื่อวาน (ล้าน ม. ^๓)	
๑.ภูมิพล	๕,๘๑๒	๔๓	๒,๐๑๒	๒๑	๑๖.๔๑	๑๗.๙๖	๒.๐๐	๒.๐๐	๗,๖๕๐
๒.สิริกิติ์	๕,๔๖๑	๕๗	๒,๖๑๑	๓๙	๑๑.๗๒	๙.๖๖	๙.๑๑	๙.๐๓	๕,๐๔๗
๓.จุฬารัตน์	๕๑	๓๑	๑๔	๑๑	๐.๐๑	๐.๐๑	๐.๐๐	๐.๐๐	๑๓๐
๔.อุบลรัตน์	๖๔๓	๒๖	๖๒	๓	๑.๒๒	๐.๐๐	๐.๓๐	๐.๓๐	๓,๙๙๗
๕.ลำปาว	๑,๗๒๕	๘๗	๑,๖๒๕	๘๖	๑.๙๘	๑.๙๙	๔.๗๘	๔.๗๙	๗๒๕
๖.สิรินธร	๑,๘๖๗	๙๕	๑,๐๓๖	๙๑	๖.๑๓	๒.๕๗	๑๐.๘๘	๑๒.๙๔	๙๙
๗.ป่าสักชลสิทธิ์	๔๓๕	๔๕	๔๓๒	๔๕	๓.๑๗	๐.๙๕	๐.๐๙	๐.๖๑	๕๒๕
๘.ศรีนครินทร์	๑๕,๒๗๐	๘๖	๕,๐๐๕	๖๗	๒๒.๒๖	๒๑.๑๒	๑.๒๒	๑.๑๘	๓,๕๐๐
๙.วชิราลงกรณ์	๗,๙๘๐	๙๐	๔,๙๖๘	๘๕	๑๗.๒๘	๙.๙๕	๒๐.๐๒	๒๐.๐๔	๓,๐๒๐
๑๐.ขุนด่านปราการชล	๑๘๑	๘๑	๑๗๗	๘๑	๐.๗๐	๐.๘๘	๐.๐๕	๐.๐๕	๔๔
๑๑.รัชชประภา	๓,๘๗๕	๖๙	๒,๕๒๓	๕๙	๖.๘๒	๖.๗๗	๕.๐๓	๔.๙๘	๒,๒๖๙
๑๒.บางบาล	๗๔๓	๕๑	๔๖๗	๔๐	๑.๒๒	๑.๕๗	๒.๙๖	๒.๙๔	๘๔๗

๔.๒ อ่างเก็บน้ำขนาดกลาง ๓๕๐ แห่ง มีปริมาณน้ำ ๓,๔๗๑ ล้าน ลบ.ม. (๖๔%) ปริมาณน้ำใช้การ ๓,๑๔๘ ล้าน ลบ.ม. (๖๓%)

๔.๓ แหล่งน้ำธรรมชาติขนาดใหญ่ ๖ แห่ง มีปริมาณน้ำรวม ๓๔๔.๙๔ ล้าน ลบ.ม. (๖๖%)

๔.๔ แหล่งน้ำธรรมชาติขนาดเล็ก ๑๔๑,๐๒๒ แห่ง มีปริมาณน้ำรวม ๒,๒๘๙ ล้าน ลบ.ม.

๕.สถานการณ์น้ำในประเทศ ณ วันที่ ๒๖ - ๒๙ กันยายน ๒๕๖๒(กรมชลประทาน)

สถานี	แม่น้ำ	อำเภอ	จังหวัด	ระดับ ตลิ่ง (ม.รทก.)	ระดับน้ำ (ม.รทก.)				แนวโน้ม	เปรียบ เทียบ ระดับตลิ่ง
					พฤษภาคม	ตุลาคม	พฤศจิกายน	ธันวาคม		
					๒๖ ก.ย.	๒๗ ก.ย.	๒๘ ก.ย.	๒๙ ก.ย.		
P.๑	ปิง	เมือง	เชียงใหม่	๓.๗๐	๑.๒๓	๑.๒๕	๑.๓๕	๑.๓๑	ลดลง	-๒.๓๙
W.๑C	วัง	เมือง	ลำปาง	๕.๒๐	-๐.๔๘	-๐.๓๔	-๐.๓๖	-๐.๔๗	ลดลง	-๕.๖๗
Y.๑๖	ยม	บางระกำ	พิษณุโลก	๗.๓๐	๕.๕๐	๕.๕๘	๕.๕๐	๕.๓๓	ลดลง	-๑.๙๗
N.๗A	น่าน	เมือง	พิจิตร	๙.๘๗	๒.๓๒	๒.๓๐	๒.๑๒	๑.๙๗	ลดลง	-๗.๙๐
C.๒	เจ้าพระยา	เมือง	นครสวรรค์	๒๖.๒๐	๒๐.๓๕	๒๐.๒๕	๑๙.๙๓	๑๙.๖๘	ลดลง	-๖.๕๒
C.๑๓	เจ้าพระยา	สรรพยา	ชัยนาท	๑๖.๓๔	๙.๗๓	๙.๓๗	๘.๘๔	๗.๗๘	ลดลง	-๘.๕๖
M.๖A	มูล	สตึก	บุรีรัมย์	๖.๐๐	๒.๒๖	๒.๖๑	๒.๗๘	๒.๗๐	ลดลง	-๓.๓๐
M.๗	มูล	เมือง	อุบลราชธานี	๗.๐๐	๙.๒๐	๘.๙๙	๘.๗๘	๘.๕๓	ลดลง	๑.๕๓
M.๑๙๑	ลำตะคอง	เมือง	นครราชสีมา	๓.๐๐	๐.๙๒	๐.๙๘	๐.๙๐	๐.๙๖	เพิ่มขึ้น	-๒.๐๔
M.๖๙	ลำเซบก	ตระการพืชผล	อุบลราชธานี	๗.๓๐	๗.๔๐	๗.๐๙	๖.๗๙	๖.๔๘	ลดลง	-๐.๘๒
X.๖๔	คลองท่าแซะ	ท่าแซะ	ชุมพร	๑๗.๑๓	๙.๒๓	๘.๖๑	๘.๖๓	๘.๘๕	เพิ่มขึ้น	-๘.๒๘
X.๑๔๙	คลองกลาย	นบพิตำ	นครศรีธรรมราช	๓๓.๙๖	๒๘.๓๔	๒๘.๓๕	๒๘.๒๘	๒๘.๓๕	เพิ่มขึ้น	-๕.๖๑
X.๒๗๔	แม่น้ำโก-ลก	แว้ง	นราธิวาส	๒๔.๑๘	๑๘.๗๒	๑๘.๖๗	๑๘.๖๖	๑๘.๖๓	ลดลง	-๕.๕๕
X.๓๓A	แม่น้ำตาปี	พระแสง	สุราษฎร์ธานี	๑๑.๗๐	๖.๕๒	๖.๔๐	๖.๔๒	๖.๒๗	ลดลง	-๕.๔๓

*** ยังไม่ได้รับรายงาน

สถานการณ์น้ำในพื้นที่ลุ่มน้ำโขง ณ วันที่ ๒๙ กันยายน ๒๕๖๒ (Mekong River Commission (MRC))

สถานี	ระดับ อ้างอิง (ม.รทก.)	ระดับ ตลิ่ง (ม.)	ระดับน้ำ (ม.)					เปรียบ เทียบระดับ ตลิ่ง (ม.)	ผลต่างของระดับน้ำ (ม.)		แนวโน้ม
			๒๕ ก.ย.	๒๖ ก.ย.	๒๗ ก.ย.	๒๘ ก.ย.	๒๙ ก.ย.		๓ วัน ย้อนหลัง	๕ วัน ย้อนหลัง	
			อ.เชียงแสน จ.เชียงราย	๓๕๗.๑๑๐	๑๒.๘๐	๒.๖๕	๒.๖๐		๒.๕๕	๒.๕๑	
อ.เชียงคาน จ.เลย	๑๙๔.๑๑๘	๑๖.๐๐	๕.๕๒	๕.๕๑	๕.๓๖	๕.๓๒	๕.๕๔	-๑๐.๔๖	๐.๑๘	๐.๐๒	เพิ่มขึ้น
อ.เมือง จ.หนองคาย	๑๕๓.๖๔๘	๑๒.๒๐	๒.๘๒	๒.๕๓	๒.๔๔	๒.๓๕	๒.๒๖	-๙.๙๔	-๐.๑๘	-๐.๕๖	ลดลง
อ.เมือง จ.นครพนม	๑๓๒.๖๘๐	๑๒.๐๐	๓.๖๔	๓.๔๓	๓.๒๘	๓.๑๐	๒.๙๑	-๙.๐๙	-๐.๓๗	-๐.๗๓	ลดลง
อ.เมือง จ.มุกดาหาร	๑๒๔.๒๑๙	๑๒.๕๐	๔.๑๖	๓.๘๘	๓.๗๓	๓.๖๗	๓.๔๑	-๙.๐๙	-๐.๓๒	-๐.๗๕	ลดลง
อ.โขงเจียม จ.อุบลราชธานี	๘๙.๐๓๐	๑๔.๕๐	๗.๕๖	๗.๑๓	๖.๗๔	๖.๔๓	๖.๑๗	-๘.๓๓	-๐.๕๗	-๑.๓๙	ลดลง

*** ไม่มีสถานการณ์

๖.สถานการณ์เตือนภัย Early Warning ณ วันที่ ๒๙ กันยายน ๒๕๖๒ (กรมทรัพยากรน้ำ)

[เวลา ๐๘.๐๐ น. - ๑๕.๐๐ น. (วันนี้)]

การแจ้งเตือน	สถานี	การแจ้งเตือน
เตือนสีแดง (อพยพ)	-	-
เตือนสีเหลือง (เตือนภัย)	-	-
เตือนสีเขียว (เฝ้าระวัง)	-	-

***ไม่มีสถานการณ์

๗.สถานการณ์ธรณีพิบัติภัย ณ วันที่ ๒๙ กันยายน ๒๕๖๒ (กรมทรัพยากรธรณี)

เนื่องจากในพื้นที่เสี่ยงภัยดินถล่ม มีปริมาณน้ำฝนไม่ถึงเกณฑ์การเฝ้าระวัง ประกอบกับบางพื้นที่ไม่มีฝนตก จึงไม่มีพื้นที่ติดตามสถานการณ์พิบัติภัยดินถล่มและน้ำป่าไหลหลาก

๘.เหตุการณ์วิกฤตน้ำปัจจุบัน ณ วันที่ ๒๙ กันยายน ๒๕๖๒ [เวลา ๐๘.๐๐ น. - ๑๕.๐๐ น. (วันนี้)]

ไม่มีสถานการณ์

๙.สถานการณ์ภาวะน้ำท่วม และสถานการณ์ฝนแล้ง/ฝนทิ้งช่วง ณ วันที่ ๒๙ กันยายน ๒๕๖๒

(กรมป้องกันและบรรเทาสาธารณภัย)

น้ำไหลหลาก ดินสไลด์ และวาตภัย

จากอิทธิพลพายุโซนร้อน “โพดุล” และอิทธิพลพายุโซนร้อน “คาจิกิ” ประกอบกับมรสุมตะวันตกเฉียงใต้พัดปกคลุมทะเลอันดามัน ภาคใต้ และอ่าวไทยมีกำลังแรง ตั้งแต่วันที่ ๒๙ ส.ค. ๖๒ – ปัจจุบัน ทำให้เกิดน้ำท่วมฉับพลัน น้ำป่าไหลหลาก ดินสไลด์ ในพื้นที่ ๓๒ จังหวัด (ภาคเหนือ ๑๐ จังหวัด แพร่ เชียงใหม่ เพชรบูรณ์ น่าน อุตรดิตถ์ พิษณุโลก พิจิตร แม่ฮ่องสอน ลำปาง สุโขทัย ภาคตะวันออกเฉียงเหนือ ๑๖ จังหวัด นครพนม ร้อยเอ็ด อุบลราชธานี อ่างทอง อ่างพระ มหาสารคาม ขอนแก่น หนองบัวลำภู ยโสธร กาฬสินธุ์ มุกดาหาร ชัยภูมิ สุรินทร์ อุตรดิตถ์ เลย ศรีสะเกษ สกลนคร ภาคตะวันออกเฉียงเหนือ ๓ จังหวัด ปราจีนบุรี ตราด สระแก้ว ภาคใต้ ๓ จังหวัด กระบี่ ระนอง ชุมพร) ๑๘๔ อำเภอ ๘๓๖ ตำบล ๗,๒๘๒ หมู่บ้าน ๕ เขตเทศบาล ๑๑ ชุมชน บ้านเรือนประชาชนได้รับผลกระทบ ๔๑๙,๙๘๘ครัวเรือน บ้านเรือนประชาชนได้รับความเสียหาย ๔,๙๔๓ หลัง มีผู้เสียชีวิต ๓๕ ราย (ยโสธร ๙ ราย ร้อยเอ็ด ๖ ราย อ่างทอง ๕ ราย ขอนแก่น ๓ ราย อุบลราชธานี ๓ ราย ศรีสะเกษ ๓ ราย พิจิตร ๒ ราย พิษณุโลก ๑ ราย มุกดาหาร ๑ ราย สกลนคร ๑ ราย น่าน ๑ ราย) ผู้บาดเจ็บ ๑ ราย (ชัยภูมิ)

ปัจจุบันกองบัญชาการป้องกันและบรรเทาสาธารณภัยแห่งชาติได้ยกระดับการจัดการสาธารณภัยขนาดใหญ่ (ระดับ ๓) ในพื้นที่ภาคตะวันออกเฉียงเหนือ ซึ่งยังคงมีสถานการณ์ในพื้นที่ ๔ จังหวัด (อุบลราชธานี ยโสธร ศรีสะเกษ ร้อยเอ็ด) มีผู้อพยพ ๒ จังหวัด (อุบลราชธานี ศรีสะเกษ) รวม ๔๓ จุด ๕,๘๑๘ คน ได้แก่ จ.อุบลราชธานี ๔๐ จุด ๕,๗๕๕ คน จ.ศรีสะเกษ ๓ จุด ๖๓ คน

๑๐. การคาดหมายลักษณะอากาศ ๗ วันข้างหน้า (ระหว่างวันที่ ๒๙ กันยายน - ๕ ตุลาคม ๒๕๖๒)

ในวันที่ ๒๙ ก.ย. ๖๒ บริเวณภาคเหนือ ภาคตะวันออกเฉียงเหนือ ภาคกลาง รวมทั้งกรุงเทพมหานครและปริมณฑล และภาคตะวันออกจะมีฝนบางแห่ง โดยจะมีอากาศเย็นในตอนเช้า ในตอนบนของภาคเหนือ ภาคตะวันออกเฉียงเหนือ และภาคกลาง ส่วนภาคใต้จะมีฝนตกหนักบางแห่ง

ในช่วงวันที่ ๓๐ ก.ย. - ๕ ต.ค. ๖๒ บริเวณประเทศไทยมีฝนฟ้าคะนองบางแห่ง

อนึ่ง พายุโซนร้อน “มิแทก” บริเวณมหาสมุทรแปซิฟิก กำลังเคลื่อนตัวทางตะวันตกเข้าใกล้เกาะใต้หวัน และทางตะวันออกเฉียงเหนือของประเทศจีนในช่วงวันที่ ๓๐ ก.ย. - ๑ ต.ค. ขอให้ผู้ที่เดินทางไปบริเวณดังกล่าวตรวจสอบสภาพอากาศก่อนออกเดินทางด้วย โดยพายุนี้ไม่มีผลกระทบต่อประเทศไทย

๑๑.การช่วยเหลือเพื่อบรรเทาภาวะวิกฤติน้ำ “พายุโซนร้อนโพดุลและพายุโซนร้อนคาลกิณี” วันที่ ๒๙ กันยายน ๒๕๖๒

หน่วยงาน	กิจกรรม	หมายเหตุ
กรมทรัพยากรน้ำ	<p>๑. สนับสนุนกำลังพล จำนวน ๒๓ คน เรือ ๓ ลำ รถบรรทุกน้ำ ๒ คัน เครื่องสูบน้ำ ๘" ๑๒" ๓๐" เพื่อปฏิบัติงานช่วยเหลือพื้นที่ประสบภัย</p> <p>๒. ติดตั้งเครื่องสูบน้ำเพื่อเตรียมรับสถานการณ์ในการสูบน้ำบริเวณสนามบินจังหวัดอุบลราชธานี</p> <p>๓. ติดตั้งเครื่องสูบน้ำเพื่อพร่องน้ำออกจากบึงหนองโคตร เตรียมรองรับปริมาณน้ำหลากจากชุมชนเมือง ต.บ้านเป็ด อ.เมือง จ.ขอนแก่น</p> <p>๔. ปฏิบัติงานแจกจ่ายน้ำสะอาดในพื้นที่บ้านทัพไท ต.แจระแม อ.เมือง และที่บ้านกุดแก้ว ต.ดอนมดแดง อ.ดอนมดแดง จ.อุบลราชธานี จำนวน ๔๓,๐๐๐ ลิตร</p> <p>๕. นำรถบรรทุกน้ำร่วมล้างทำความสะอาดและฟื้นฟูโรงพยาบาลส่งเสริมสุขภาพตำบลหนองกินเพล อ.วารินชำราบ จ.อุบลราชธานี โดยเจ้าหน้าที่ ๑๑ นาย รถบรรทุกน้ำ ๒ คัน จำนวนน้ำสะอาด ๒๔,๐๐๐ ลิตร</p> <p>๖. นำรถบรรทุกน้ำร่วมล้างทำความสะอาดและฟื้นฟูโบสถ์ศาสนาคริสต์บ้านทัพไท ต.แจระแม อ.เมือง และที่โรงเรียนบ้านกุดแก้ว ต.ดอนมดแดง อ.ดอนมดแดง จ.อุบลราชธานี โดยใช้ น้ำสะอาด ๒๕,๐๐๐ ลิตร</p>	
กรมทรัพยากรน้ำบาดาล	๑. สนับสนุนกำลังพลและรถยนต์ปฏิบัติงานช่วยเหลือพื้นที่ประสบภัย	
กรมอุทยานแห่งชาติสัตว์ป่า และพันธุ์พืช	๑. สนับสนุนกำลังพลและรถยนต์ปฏิบัติงานช่วยเหลือพื้นที่ประสบภัย	
กรมป่าไม้	<p>๑. ปกท.ทส. (นายวิจารย์ สิมานาย) พร้อมเจ้าหน้าที่ป่าไม้ ร่วมฟื้นฟูพื้นที่หลังน้ำลด บริเวณโรงเรียนกุดแก้ว ต.ดอนมดแดง อ.ดอนมดแดง จ.อุบลราชธานี</p> <p>๒. ช่วยทำความสะอาดเก็บกวาดกิ่งไม้ ใบไม้ วัชพืช พร้อมกับช่วยตัดทอนไม้ที่โคนล้ม และตัดแต่งกิ่งไม้ ที่โรงเรียนบ้านท่าเยี่ยม ต.วังหลวง อ.เสลภูมิ จ.ร้อยเอ็ด</p> <p>๓. ร่วมบรรจุถุงยังชีพที่ศาลากลางจังหวัดอุบลราชธานี</p>	
กรมทรัพยากรทางทะเลและชายฝั่ง	๑. สนับสนุนกำลังพลและเรือ ๕ ลำ ปฏิบัติงานช่วยเหลือพื้นที่ประสบภัย	
สำนักงานทรัพยากรธรรมชาติและสิ่งแวดล้อม	<p>๑. ทสจ.อุบลราชธานี บูรณาการหน่วยงานในสังกัด ทส. ปฏิบัติงานช่วยเหลือพื้นที่ประสบภัย</p> <p>๒. สำนักงานสิ่งแวดล้อมภาคที่ ๑๒ สนับสนุนเจ้าหน้าที่ ๑๑ นาย รถยนต์ ๒ คัน ไม้กวาด ๑๐ ด้าม ถังดำ ๑๐๐ ใบ น้ำหมักชีวภาพ ๑๐๐ ลิตร และน้ำยาทำความสะอาดอเนกประสงค์ ๘๐ ลิตร ร่วมทีมของ ปกท.ทส. ในการล้างทำความสะอาดฟื้นฟูโรงเรียนกุดแก้ว สนับสนุนเจ้าหน้าที่ ๘ นาย พร้อมรถยนต์ ๔ คัน ปฏิบัติหน้าที่ตรวจวัดคุณภาพน้ำภาคสนาม ในแม่น้ำมูล ๕ จุด ลำมูลน้อย ๓ จุด ลำโดมใหญ่ ๑ จุด</p> <p>๓. ปกท.ทส. พร้อมทีมงานสำนักงานสิ่งแวดล้อมภาคที่ ๑๒ เจ้าหน้าที่ ๔ นาย รถยนต์ ๑ คัน ร่วมกับสำนักงานจัดการน้ำเสียและเทศบาลเมืองวารินชำราบสำรวจระบบบำบัดน้ำเสียชุมชนที่ได้รับผลกระทบจากอุทกภัย</p> <p>๔. สำนักงานสิ่งแวดล้อมภาคที่ ๑๒ เจ้าหน้าที่ ๒ นาย พร้อมกับผู้ตรวจราชการ ทส. (นายภาคล ถาวรฤทธิรัตน์) ร่วมประชุมกองบัญชาป้องกันและบรรเทาสาธารณภัย (ส่วนหน้า) เพื่อกำหนดแนวทางการจัดการน้ำท่วมขังที่เน่าเสีย</p>	

ความช่วยเหลือด้านการป้องกันและบรรเทาภาวะวิกฤติน้ำ
กระทรวงทรัพยากรธรรมชาติและสิ่งแวดล้อม
วันที่ ๒๘ กันยายน ๒๕๖๒

นายวิจารณ์ สิวาฉายา ปลัดกระทรวงทรัพยากรธรรมชาติและสิ่งแวดล้อม และนายภาคล ถาวรฤกษ์รัตน์ ผู้ตรวจราชการกระทรวง ตรวจสอบให้กำลังใจเจ้าหน้าที่ หน่วยงานสังกัดกระทรวงฯ และร่วมฟื้นฟู ขนย้ายวัสดุ อุปกรณ์ เก็บกวาดขยะ ทำความสะอาดพื้นที่หลังอุทกภัยท่วมขัง รร.บ้านกุดแก้ว ตำบลดอนมดแดง อำเภอดอนมดแดง จังหวัดอุบลราชธานี โดยมีหน่วยงานราชการในท้องถิ่น มหาวิทยาลัยอุบลราชธานี ธนาคารแห่งประเทศไทย และจิตอาสาประชาชน เข้าร่วม



ความช่วยเหลือด้านการป้องกันและบรรเทาภาวะวิกฤติน้ำ
กระทรวงทรัพยากรธรรมชาติและสิ่งแวดล้อม
วันที่ ๒๘ กันยายน ๒๕๖๒

๑. กรมทรัพยากรน้ำ สำนักงาน ทรัพยากรน้ำภาค ๔
๒. กิจกรรมที่ดำเนินการ แจกจ่ายน้ำสะอาดให้ประชาชนที่ได้รับผลกระทบจากอุทกภัย ณ จุดอพยพบ้าน
ทัพไทย และชุมชนบ้านทัพไทย หมู่ ๗ ตำบลแจระแม อำเภอมือง จังหวัดอุบลราชธานี จำนวน
๓๐,๐๐๐ ลิตร และร่วมกับหน่วยงานในสังกัดกรมทรัพยากรธรรมชาติและสิ่งแวดล้อม นำรถบรรทุกน้ำ
ล้างทำความสะอาดพื้นที่หลังน้ำลด ณ โบสถ์พระฤทธิย์บ้านทัพไทย ตำบลแจระแม อำเภอมือง จังหวัด
อุบลราชธานี



ความช่วยเหลือด้านการป้องกันและบรรเทาภาวะวิกฤติน้ำ
 กระทรวงทรัพยากรธรรมชาติและสิ่งแวดล้อม
 วันที่ ๒๗ กันยายน ๒๕๖๒

๑. กรมทรัพยากรน้ำ สำนักงาน ทรัพยากรน้ำภาค ๓
๒. กิจกรรมที่ดำเนินการ ติดตั้งเครื่องสูบน้ำขนาด ๑๐ นิ้ว จำนวน ๑ เครื่อง สูบทอยน้ำจากลำห้วยเสาเล้า
 เข้าหนองหอยคัน เพื่อผลิตน้ำประปาหมู่บ้าน หมู่ ๑๐ บ้านเสาเล้า ตำบลโพธิ์ศรีสำราญ อำเภอโนน
 สะอาด จังหวัดอุดรธานี



จึงเรียนมาเพื่อโปรดทราบ

นายสุวัฒน์ เปี่ยมปัจจัย
 อธิบดีกรมทรัพยากรน้ำ