

รายงานสถานการณ์น้ำลุ่มน้ำทะเลสาบสงขลา

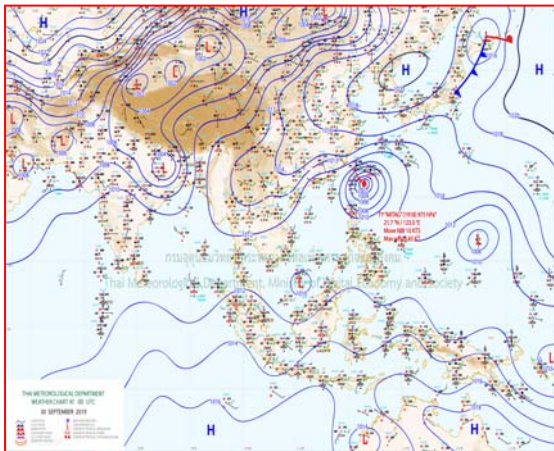
วันที่ 30 กันยายน 2562

1) สภาพภูมิอากาศ

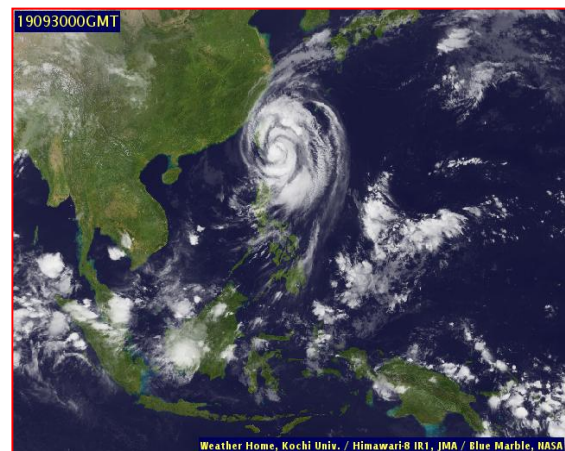
ลักษณะอากาศทั่วไป (ที่มา: กรมอุตุนิยมวิทยา)

พยากรณ์อากาศ 24 ชั่วโมงข้างหน้า ประเทศไทยตอนบนมีฝนฟ้าคะนองบางแห่งในระยะนี้ สำหรับภาคใต้ยังคงมีฝนตกต่อเนื่อง ส่วนอ่าวไทยตอนล่างมีคลื่นสูง 1-2 เมตร บริเวณที่มีฝนฟ้าคะนองคลื่นสูงมากกว่า 2 เมตร ชาวเรือควรเดินเรือด้วยความระมัดระวังบริเวณที่มีฝนฟ้าคะนอง อนึ่ง พายุไต้ฝุ่น “มิแทก” บริเวณมหาสมุทรแปซิฟิก กำลังเคลื่อนตัวทางตะวันตกเฉียงเหนือ คาดว่าจะเคลื่อนเข้าใกล้เกาะใต้หวัน และทางตะวันออกของประเทศจีนในช่วงวันที่ 30 ก.ย. - 2 ต.ค. 62 ขอให้ผู้ที่จะเดินทางไปบริเวณดังกล่าวตรวจสอบสภาพอากาศก่อนออกเดินทางด้วย โดยพายุนี้ไม่มีผลกระทบต่อประเทศไทย

สภาพอากาศภาคใต้ฝั่งตะวันออก มีเมฆมาก กับมีฝนฟ้าคะนอง ร้อยละ 60 ของพื้นที่ ส่วนมากบริเวณจังหวัดประจวบคีรีขันธ์ ชุมพร สุราษฎร์ธานี นครศรีธรรมราช พัทลุง สงขลา ปัตตานี ยะลา และนราธิวาส อุณหภูมิต่ำสุด 22-26 องศาเซลเซียส อุณหภูมิสูงสุด 32-35 องศาเซลเซียส ผลคาดการณ์ปริมาณน้ำฝนล่วงหน้า 1-7 วัน มีฝนฟ้าคะนอง ร้อยละ 40-60 ของพื้นที่ตลอดช่วง กับมีฝนตกหนักบางแห่ง



แผนที่อากาศ วันที่ 30 ก.ย. 2562 เวลา 07.00 น.



ภาพถ่ายจากดาวเทียม วันที่ 30 ก.ย. 2562

2) สถานการณ์ฝน

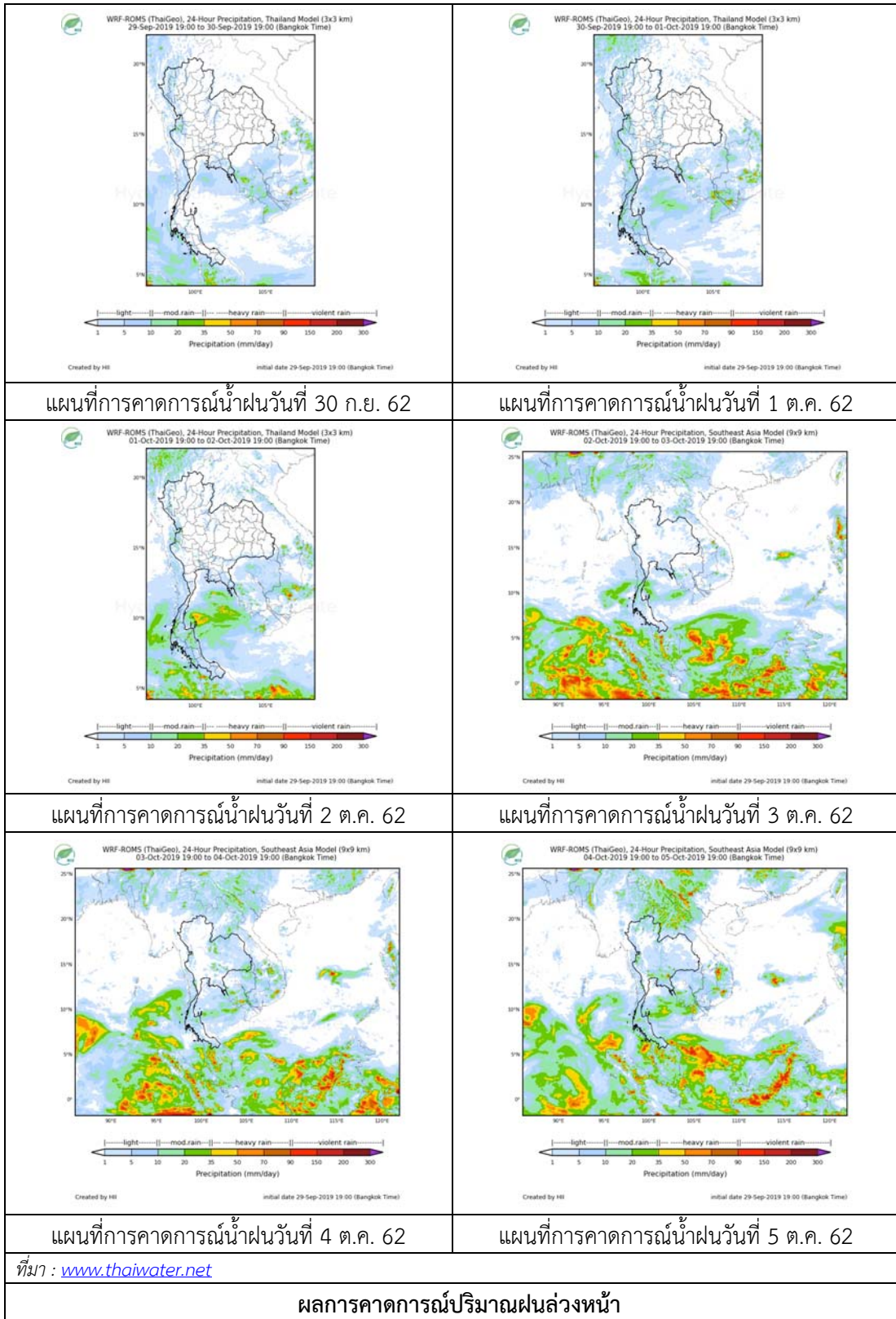
จากข้อมูลสถานการณ์ฝนในพื้นที่ลุ่มน้ำทะเลสาบสงขลาของวันที่ 30 กันยายน 2562 จากกรมทรัพยากรน้ำ กรมอุตุนิยมวิทยา กรมชลประทาน และสถาบันสารสนเทศทรัพยากรน้ำ (องค์การมหาชน) พบว่า มีฝนตกในพื้นที่ บริเวณอำเภอตะโหมด กงหรา เขาชัยสน และอำเภอเมือง จังหวัดพัทลุง บริเวณอำเภอสะเดา จังหวัดสงขลา ปริมาณฝน 0.9 – 35.5 มิลลิเมตร

ข้อมูลสถานการณ์ฝนในพื้นที่ลุ่มน้ำทะเลสาบสงขลา ณ วันที่ 30 กันยายน 2562 เวลา 07.00 น.

ลำดับ	สถานี	ปริมาณฝน (มม.)
1	อ.ตะโหมด จ.พัทลุง	35.5
2	อ.งหรา จ.พัทลุง	17.8
3	อ.เขาชัยสน จ.พัทลุง	0.9
4	พัทลุง สกษ. ต.ลำปำ อ.เมือง จ.พัทลุง	1.4
5	ต.ท่าโพธิ์ อ.สะเดา จ.สงขลา	6.6

หมายเหตุ “ฝน” คือ ฝนวัดปริมาณไม่ได้ (ต่ำกว่า 0.1 มิลลิเมตร)

สถานการณ์น้ำฝน



3) ข้อมูลปริมาณน้ำในลำน้ำ

ลุ่มน้ำทะเลสาบสงขลา ปัจจุบันสถานการณ์น้ำในลำน้ำโดยทั่วไปอยู่ในภาวะปกติ (ระดับน้ำต่ำกว่าระดับตลิ่งต่ำสุด) สถานการณ์น้ำในลำน้ำส่วนใหญ่มีแนวโน้มลดลง

สถานการณ์น้ำท่า (26 – 30 ก.ย. 2562 ที่มา : กรมชลประทาน)

สถานี	แม่น้ำ	อำเภอ	จังหวัด	ระดับน้ำ-ม.	พฤษภาคม	ศุกร์	เสาร์	อาทิตย์	จันทร์
				ปริมาณน้ำ-ลบ.ม./วิ. (ระดับเตือนภัย)	26 ก.ย.	27 ก.ย.	28 ก.ย.	29 ก.ย.	30 ก.ย.
X.170	คลองลำ	ศรีนครินทร์	พัทลุง	25.20	20.97	20.88	20.8	20.79	20.77
				580.00	20.10	17.40	15.00	14.70	14.10
X.265	คลองน่วย	เมือง	พัทลุง	8.00	6.89	6.93	6.88	6.81	6.79
				7.00	-	-	-	-	-
.1X.174	คลองหวะ	หาดใหญ่	สงขลา	8.88	4.14	4.13	4.13	4.11	4.09
				388.00	0.70	0.65	0.65	0.55	0.40
X.173A	คลองอู่ตะเภา	สะเดา	สงขลา	15.90	9.88	10.01	10.44	10.09	9.89
				258.00	6.60	7.90	12.20	8.70	6.70
X.90	คลองอู่ตะเภา	คลองหอยโข่ง	สงขลา	8.00	2.58	2.62	2.88	2.62	2.48
				580.00	15.80	18.20	33.80	18.20	9.80
X.44	คลองอู่ตะเภา	หาดใหญ่	สงขลา	7.40	0.39	0.23	0.27	0.48	0.28
				582.00	19.15	13.55	14.95	22.30	15.30

ข้อมูลระดับน้ำจากระบบตรวจวัดสภาพทางไกลอัตโนมัติลุ่มน้ำทะเลสาบสงขลา กรมทรัพยากรน้ำ ประจำวันที่ 30 กันยายน 2562

ข้อมูลระดับน้ำ (28 – 30 ก.ย. 2562 ที่มา : กรมทรัพยากรน้ำ)

สถานี	ตำบล	อำเภอ	จังหวัด	ระดับตลิ่ง (ต่ำสุด)	เสาร์	อาทิตย์	จันทร์
					28 ก.ย.	29 ก.ย.	30 ก.ย.
คลองอู่ตะเภาตอนบน	พังงา	สะเดา	สงขลา	19.87	12.03	11.77	11.71
คลองอู่ตะเภาตอนล่าง	หาดใหญ่	หาดใหญ่	สงขลา	8.93	0.19	0.40	0.24
คลองรัตภูมิ	กำแพงเพชร	รัตภูมิ	สงขลา	22.62	13.06	13.04	13.09
คลองตะโหมด(ท่าเขียด)	แม่ขีรี	ตะโหมด	พัทลุง	27.94	21.87	21.78	21.86
คลองนาท่อม	ร่มเมือง	เมือง	พัทลุง	28.85	20.78	20.75	20.73
ลำปำ	ลำปำ	เมือง	พัทลุง	1.15	-0.53	-0.53	-0.54

ปริมาณน้ำในลำน้ำของคลองต่างๆ ในพื้นที่ลุ่มน้ำทะเลสาบสงขลา วันที่ 30 กันยายน 2562

สถานีคลองอู่ตะเภาตอนล่าง - ต.หาดใหญ่ อ.หาดใหญ่ จ.สงขลา
(ลุ่มน้ำทะเลสาบสงขลา)



สถานีลำป่า - ต.ลำป่า อ.เมือง จ.พัทลุง
(ลุ่มน้ำทะเลสาบสงขลา)



4) สรุป

สถานการณ์น้ำในลุ่มน้ำทะเลสาบสงขลาประจำวันวันที่ 30 กันยายน 2562 ปัจจุบันสถานการณ์น้ำในลำน้ำโดยทั่วไปอยู่ในภาวะปกติ (ระดับน้ำต่ำกว่าระดับลิ่งต่ำสุด) สถานการณ์น้ำในลำน้ำส่วนใหญ่มีแนวโน้มลดลง