

# รายงานสถานการณ์น้ำลุ่มน้ำเจ้าพระยา

## วันที่ 21 กันยายน 2562

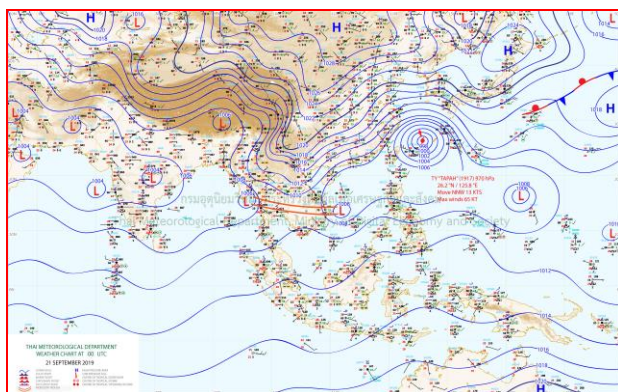
### 1) สภาพภูมิอากาศ

ลักษณะอากาศทั่วไป (ที่มา: กรมอุตุนิยมวิทยา)

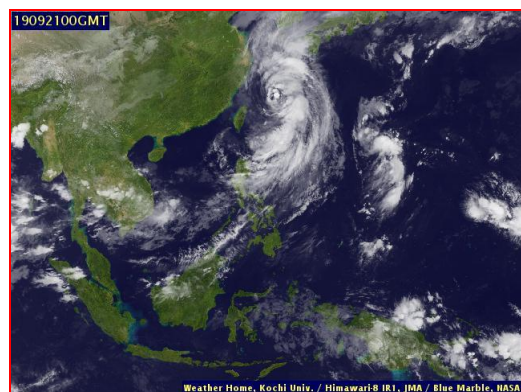
พยากรณ์อากาศ 24 ชั่วโมง ประเทศไทยตอนบนมีฝนฟ้าคะนองและลมกระโชกแรง กับมีฝนตกหนักถึงหนักมากบางแห่งบริเวณภาคเหนือตอนล่าง ภาคตะวันออกเฉียงเหนือตอนล่าง ภาคกลาง และภาคตะวันออก รวมทั้งกรุงเทพมหานครและปริมณฑล ขอให้ประชาชนในพื้นที่เสี่ยงภัยบริเวณดังกล่าวระวังอันตรายจากฝนที่ตกหนักและฝนที่ตกสะสมไว้ด้วย สำหรับทะเลอันดามันตอนบนและอ่าวไทยตอนบนมีคลื่นสูงประมาณ 2 เมตร บริเวณที่มีฝนฟ้าคะนองคลื่นสูงมากกว่า 2 เมตร ชาวเรือควรเดินเรือด้วยความระมัดระวังโดยหลีกเลี่ยงการเดินเรือบริเวณที่มีฝนฟ้าคะนอง อนึ่ง พายุโซนร้อน “ตาป๊ะฮ์” (TAPAH) บริเวณด้านตะวันออกของเกาะไต้หวัน มีแนวโน้มจะเคลื่อนเข้าประเทศญี่ปุ่นตอนใต้ในช่วงวันที่ 22-23 ก.ย. 62 ขอให้ผู้ที่จะเดินทางไปบริเวณดังกล่าวตรวจสอบสภาพอากาศก่อนเดินทางด้วย

ร่องมรสุมพาดผ่านภาคเหนือตอนล่าง ภาคกลางตอนบน และภาคตะวันออกเฉียงเหนือตอนล่างเข้าสู่หย่อมความกดอากาศต่ำบริเวณทะเลจีนใต้ตอนกลาง ลักษณะเช่นนี้ทำให้ประเทศไทยตอนบนมีฝนฟ้าคะนอง และมีฝนตกหนักถึงหนักมากบางแห่งกับลมกระโชกแรง สำหรับในช่วงวันที่ 22-26 กันยายน 2562 บริเวณความกดอากาศสูงกำลังปานกลางจากประเทศจีนที่ปกคลุมประเทศลาวและเวียดนามตอนบนจะแผ่ลงมาปกคลุมภาคเหนือและภาคตะวันออกเฉียงเหนือของประเทศไทย ลักษณะเช่นนี้ทำให้ประเทศไทยตอนบนปริมาณฝนจะลดลง และอุณหภูมิจะลดลง 3-5 องศาเซลเซียส โดยจะเริ่มจากภาคตะวันออกเฉียงเหนือก่อน ส่วนภาคเหนือและภาคกลางตอนบนจะได้รับผลกระทบในระยะต่อไป สำหรับมรสุมตะวันตกเฉียงใต้พัดปกคลุมทะเลอันดามัน ภาคใต้ และอ่าวไทยตอนบน ส่วนคลื่นลมบริเวณทะเลอันดามันตอนบนและอ่าวไทยตอนบน มีกำลังปานกลาง

สภาพอากาศภาคกลาง มีเมฆมากกับมีฝนฟ้าคะนอง ร้อยละ 80 ของพื้นที่ และมีฝนตกหนักถึงหนักมากบางแห่งโดยมีลมกระโชกแรง บริเวณจังหวัดตราด ขุขันธ์ กาญจนบุรี สมุทรสงคราม สมุทรสาคร นครปฐม สุพรรณบุรี อุทัยธานี ชัยนาท นครสวรรค์ อ่างทอง สิงห์บุรี ลพบุรี สระบุรี และพระนครศรีอยุธยา อุณหภูมิต่ำสุด 23-24 องศาเซลเซียส อุณหภูมิสูงสุด 30-32 องศาเซลเซียส ลมตะวันออกเฉียงใต้ ความเร็ว 10-25 กม./ชม.



แผนที่อากาศ วันที่ 21 ก.ย. 2562 เวลา 07.00 น.

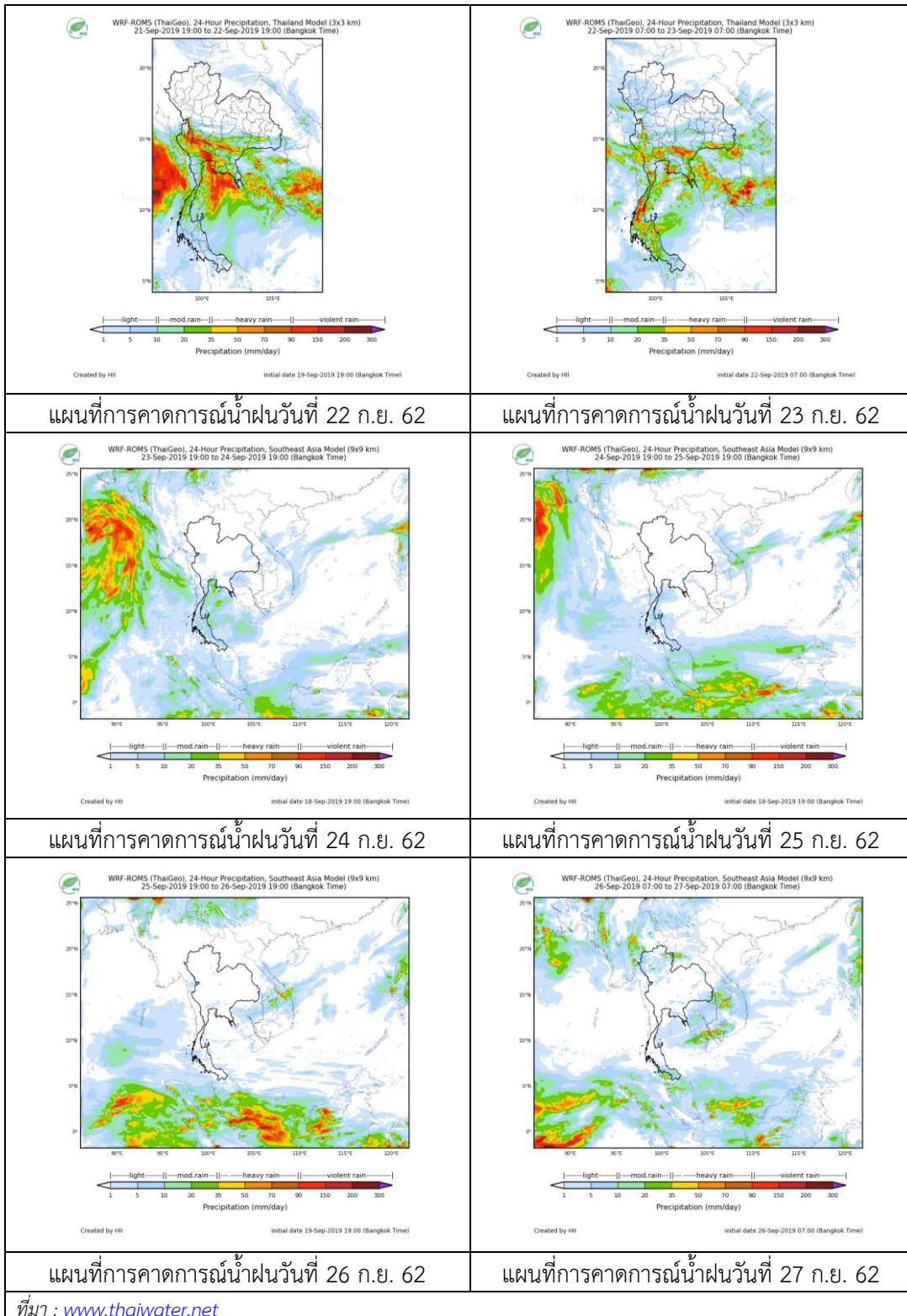


ภาพถ่ายจากดาวเทียม วันที่ 21 ก.ย. 2562

### 2) สถานการณ์ฝน

จากข้อมูลสถานการณ์น้ำฝนในพื้นที่ลุ่มน้ำเจ้าพระยาของวันที่ 21 กันยายน 2562 จากกรมทรัพยากรน้ำ กรมชลประทาน และสถาบันสารสนเทศทรัพยากรน้ำและการเกษตร (องค์การมหาชน) พบว่ามีฝนตกทั่วพื้นที่ของลุ่มน้ำ

สถานการณ์น้ำฝน



## 3) ข้อมูลปริมาณน้ำในลำน้ำ

ลุ่มน้ำเจ้าพระยา ระดับน้ำอยู่ในเกณฑ์ปกติ โดยระดับน้ำเพิ่มสูงขึ้น

สถานการณ์น้ำท่า (21 ก.ย. – 23 ก.ย. 2562 ที่มา: กรมชลประทาน)

สถานี	แม่น้ำ	อำเภอ	จังหวัด	ระดับตลิ่ง	เสาร์	อาทิตย์	จันทร์
				ปริมาณน้ำ (ลบ.ม./วิ.)	21 ก.ย.	22 ก.ย.	23 ก.ย.
C.2	เจ้าพระยา	เมือง	นครสวรรค์	26.20	20.13	20.24	20.24
				3,590	966	1005	1005
C.13	เขื่อน เจ้าพระยา	สรรพยา	ชัยนาท	17.21	16.30	16.30	16.30
				2,840	527	639	699
C.3	เจ้าพระยา	เมือง	สิงห์บุรี	11.70	5.53	6.01	6.50
				2,340	485	567	655
C.35	เจ้าพระยา	พระนครศรีอยุธยา	พระนครศรีอยุธยา	4.58	1.50	1.62	1.83
				1,155	337	364	411
C.36	คลองบาง หลวง	บางบาล	พระนครศรีอยุธยา	4.00	1.64	1.84	2.24
				404	125	144	187
C.37	คลอง บางบาน	บางบาล	พระนครศรีอยุธยา	3.80	1.03	1.03	1.19
				134	**	**	**

สถานีทับกฤช ต.ทับกฤชใต้ อ.ชุมแสง  
จ.นครสวรรค์ (ลุ่มน้ำเจ้าพระยา)



สถานีวัดโคกจันทร์ ต.โพนางดำ อ.สรรพยา  
จ.ชัยนาท (ลุ่มน้ำเจ้าพระยา)



สถานีศาลากลางอ่างทอง ต.บางแก้ว อ.เมือง  
จ.อ่างทอง (ลุ่มน้ำเจ้าพระยา)



สถานีบ้านท้ายดง ต.บางกระเปือ อ.สามโคก  
จ.ปทุมธานี (ลุ่มน้ำเจ้าพระยา)



ปริมาณน้ำในลำน้ำต่างๆ ในพื้นที่ลุ่มน้ำเจ้าพระยา

#### 4) สรุป

สถานการณ์ในลุ่มน้ำเจ้าพระยาอยู่ในเกณฑ์ปกติ โดยระดับน้ำเขื่อนเจ้าพระยามีปริมาณน้ำไหลผ่าน 527 ลบ.ม./วินาที ระดับน้ำเหนือเขื่อน + 16.30 ม.รทก. ระดับน้ำท้ายเขื่อน +8.85 ม.รทก.