

รายงานสถานการณ์น้ำลุ่มน้ำเจ้าพระยา

วันที่ 22 กันยายน 2562

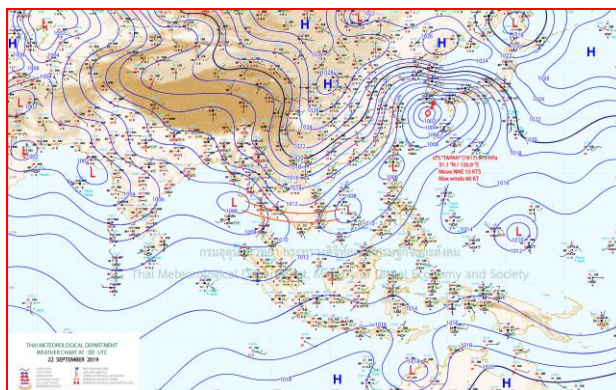
1) สภาพภูมิอากาศ

ลักษณะอากาศทั่วไป (ที่มา: กรมอุตุนิยมวิทยา)

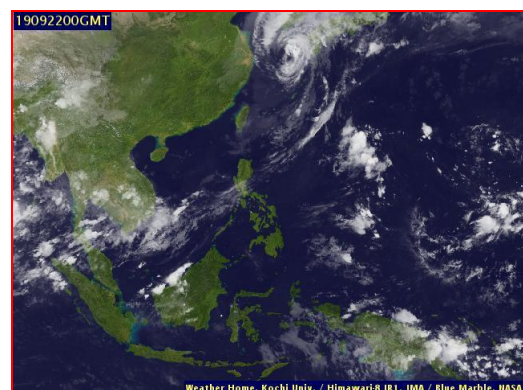
พยากรณ์อากาศ 24 ชั่วโมง ประเทศไทยตอนบนมีฝนฟ้าคะนองและลมกระโชกแรง กับมีฝนตกหนักถึงหนักมากบางแห่งบริเวณ ภาคตะวันออกเฉียงเหนือตอนล่าง ภาคกลาง และภาคตะวันออก รวมทั้งกรุงเทพมหานครและปริมณฑล ขอให้ประชาชนในพื้นที่เสี่ยงภัยบริเวณดังกล่าวระวังอันตรายจากฝนที่ตกหนักและฝนที่ตกสะสมไว้ด้วย สำหรับทะเลอันดามันตอนบนและอ่าวไทยตอนบนมีคลื่นสูงประมาณ 2 เมตร บริเวณที่มีฝนฟ้าคะนองคลื่นสูงมากกว่า 2 เมตร ชาวเรือควรเดินเรือด้วยความระมัดระวังโดยหลีกเลี่ยงการเดินเรือบริเวณที่มีฝนฟ้าคะนอง อนึ่ง พายุระดับ 5 (ไต้ฝุ่น) “ตาปะฮ์” (TAPAH) บริเวณด้านทะเลจีนตะวันออก มีแนวโน้มจะเคลื่อนเข้าประเทศญี่ปุ่นตอนใต้ในช่วงวันที่ 22-23 ก.ย. 62 ขอให้ผู้ที่เดินทางไปบริเวณดังกล่าวตรวจสอบสภาพอากาศก่อนเดินทางด้วย

ร่องมรสุมยังคงพาดผ่านภาคกลาง ภาคตะวันออก และภาคตะวันออกเฉียงเหนือตอนล่างเข้าสู่หย่อมความกดอากาศต่ำบริเวณทะเลจีนใต้ตอนกลาง ประกอบกับบริเวณความกดอากาศสูงกำลังปานกลางจากประเทศจีนได้แผ่ลงมาปกคลุมภาคตะวันออกเฉียงเหนือและภาคเหนือตอนล่าง รวมทั้งภาคกลางตอนบน ลักษณะเช่นนี้ทำให้ประเทศไทยตอนบนมีฝนฟ้าคะนองและมีฝนตกหนักถึงหนักมากบางแห่งกับลมกระโชกแรง สำหรับในช่วงวันที่ 23 -26 กันยายน 2562 บริเวณความกดอากาศสูงกำลังปานกลางจากประเทศจีนนี้จะแผ่ปกคลุมภาคเหนือ ภาคตะวันออกเฉียงเหนือ และภาคกลางของประเทศไทย ทำให้ประเทศไทยตอนบนมีปริมาณฝนลดลง และอุณหภูมิจะลดลง 3-5 องศาเซลเซียสในภาคตะวันออกเฉียงเหนือ ภาคเหนือ และภาคกลางตอนบน ตามลำดับในระยะต่อไป สำหรับมรสุมตะวันตกเฉียงใต้ที่พัดปกคลุมทะเลอันดามัน ภาคใต้ และอ่าวไทยตอนบน มีกำลังอ่อนลง ส่วนคลื่นลมบริเวณทะเลอันดามันตอนบนและอ่าวไทยตอนบนมีกำลังปานกลาง

สภาพอากาศภาคกลาง มีเมฆมากกับมีฝนฟ้าคะนอง ร้อยละ 80 ของพื้นที่ และมีฝนตกหนักถึงหนักมากบางแห่ง โดยมีลมกระโชกแรง บริเวณจังหวัดราชบุรี กาญจนบุรี สมุทรสงคราม สมุทรสาคร นครปฐม สุพรรณบุรี อุทัยธานี ชัยนาท อ่างทอง สิงห์บุรี ลพบุรี สระบุรี และพระนครศรีอยุธยา อุณหภูมิต่ำสุด 23-25 องศาเซลเซียส อุณหภูมิสูงสุด 29-31 องศาเซลเซียส ลมตะวันออก ความเร็ว 10-25 กม./ชม.



แผนที่อากาศ วันที่ 22 ก.ย. 2562 เวลา 07.00 น.

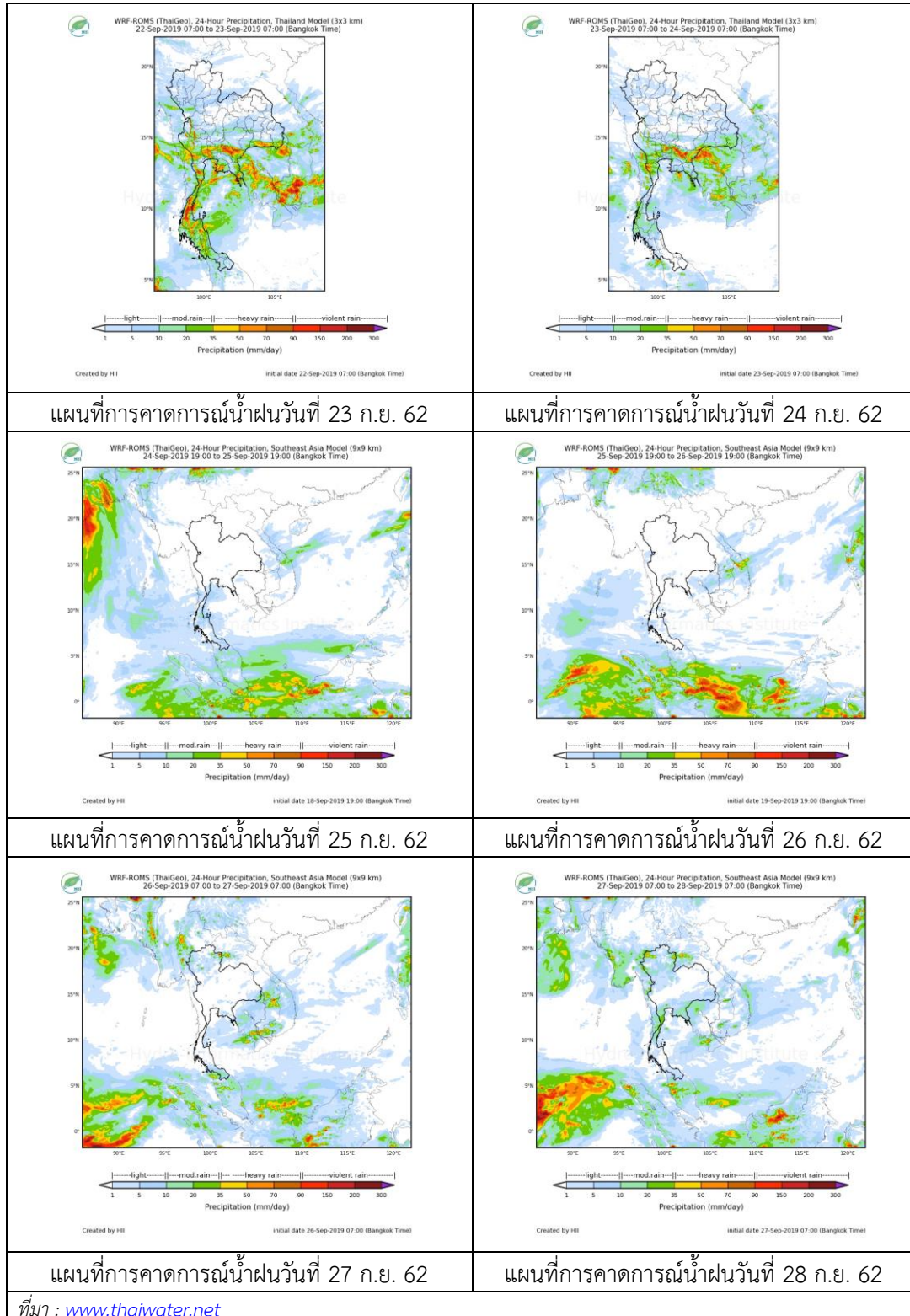


ภาพถ่ายจากดาวเทียม วันที่ 22 ก.ย. 2562

2) สถานการณ์ฝน

จากข้อมูลสถานการณ์น้ำฝนในพื้นที่ลุ่มน้ำเจ้าพระยาของวันที่ 22 กันยายน 2562 จากกรมทรัพยากรน้ำ กรมอุตุนิยมวิทยา กรมชลประทาน และสถาบันสารสนเทศทรัพยากรน้ำและการเกษตร (องค์การมหาชน) พบว่ามีฝนตกทั่วพื้นที่ของลุ่มน้ำ

สถานการณ์น้ำฝน



3) ข้อมูลปริมาณน้ำในลำน้ำ

ลุ่มน้ำเจ้าพระยา ระดับน้ำอยู่ในเกณฑ์ปกติ โดยระดับน้ำเพิ่มสูงขึ้น

สถานการณ์น้ำท่า (22 ก.ย. – 24 ก.ย. 2562 ที่มา: กรมชลประทาน)

สถานี	แม่น้ำ	อำเภอ	จังหวัด	ระดับตลิ่ง	อาทิตย์	จันทร์	อังคาร
				ปริมาณน้ำ (ลบ.ม./วิ.)	22 ก.ย.	23 ก.ย.	24 ก.ย.
C.2	เจ้าพระยา	เมือง	นครสวรรค์	26.20	20.24	20.24	20.38
				3,590	1005	1005	1055
C.13	เขื่อน เจ้าพระยา	สรรพยา	ชัยนาท	17.21	16.30	16.30	16.30
				2,840	639	699	690
C.3	เจ้าพระยา	เมือง	สิงห์บุรี	11.70	6.01	6.50	6.47
				2,340	567	655	650
C.35	เจ้าพระยา	พระนครศรีอยุธยา	พระนครศรีอยุธยา	4.58	1.62	1.83	1.96
				1,155	364	411	440
C.36	คลองบาง หลวง	บางบาล	พระนครศรีอยุธยา	4.00	1.84	2.24	2.34
				404	144	187	187
C.37	คลอง บางบาน	บางบาล	พระนครศรีอยุธยา	3.80	1.03	1.19	1.37
				134	**	**	**

สถานีทับกฤช ต.ทับกฤชใต้ อ.ชุมแสง
จ.นครสวรรค์ (ลุ่มน้ำเจ้าพระยา)



สถานีวัดโคกจันทร์ ต.โพนางดำ อ.สรรพยา
จ.ชัยนาท (ลุ่มน้ำเจ้าพระยา)



สถานีศาลากลางอ่างทอง ต.บางแก้ว อ.เมือง
จ.อ่างทอง (ลุ่มน้ำเจ้าพระยา)



สถานีบ้านท้ายดง ต.บางกระบือ อ.สามโคก
จ.ปทุมธานี (ลุ่มน้ำเจ้าพระยา)



ปริมาณน้ำในลำน้ำต่างๆ ในพื้นที่ลุ่มน้ำเจ้าพระยา

4) สรุป

สถานการณ์ในลุ่มน้ำเจ้าพระยาอยู่ในเกณฑ์ปกติ โดยระดับน้ำเขื่อนเจ้าพระยามีปริมาณน้ำไหลผ่าน 639 ลบ.ม./วินาที ระดับน้ำเหนือเขื่อน + 16.30 ม.รทก. ระดับน้ำท้ายเขื่อน +9.44 ม.รทก.