

รายงานสถานการณ์น้ำลุ่มน้ำเจ้าพระยา

วันที่ 23 กันยายน 2562

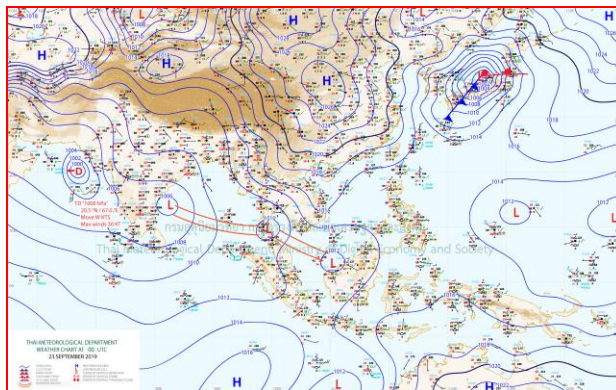
1) สภาพภูมิอากาศ

ลักษณะอากาศทั่วไป (ที่มา: กรมอุตุนิยมวิทยา)

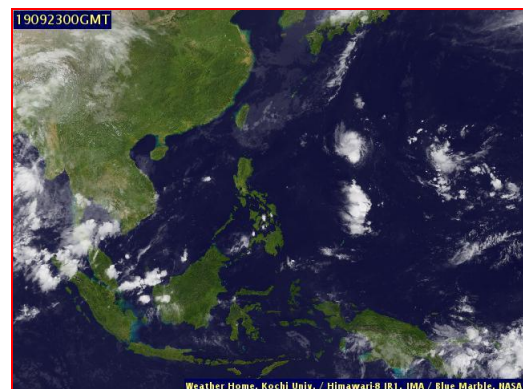
พยากรณ์อากาศ 24 ชั่วโมง บริเวณภาคกลางตอนล่าง ภาคตะวันออก ภาคใต้ตอนบน รวมทั้งกรุงเทพมหานครและปริมณฑล ยังคงมีฝนตกหนักบางแห่ง ขอให้ประชาชนในพื้นที่เสี่ยงภัยบริเวณดังกล่าวระวังอันตรายจากฝนที่ตกหนักและฝนที่ตกสะสมไว้ด้วย ส่วนบริเวณภาคเหนือตอนบน และภาคตะวันออกเฉียงเหนือตอนบน มีปริมาณฝนลดลง สำหรับทะเลอันดามันตอนบนและอ่าวไทยตอนบนมีคลื่นสูงประมาณ 2 เมตร บริเวณที่มีฝนฟ้าคะนองคลื่นสูงมากกว่า 2 เมตร ชาวเรือควรเดินเรือด้วยความระมัดระวังโดยหลีกเลี่ยงการเดินเรือบริเวณที่มีฝนฟ้าคะนอง

บริเวณความกดอากาศสูงกำลังปานกลางจากประเทศจีนได้แผ่ลงมาปกคลุมภาคเหนือ ภาคกลางตอนบนและภาคตะวันออกเฉียงเหนือแล้ว ส่งผลทำให้ร่องมรสุมเลื่อนลงไปพาดผ่านภาคกลางตอนล่าง ภาคใต้ตอนบน และภาคตะวันออก เข้าสู่หย่อมความกดอากาศต่ำบริเวณทะเลจีนใต้ตอนล่าง ลักษณะเช่นนี้ทำให้บริเวณภาคกลางตอนล่าง ภาคใต้ และภาคตะวันออกเฉียงเหนือยังคงมีฝนตกหนักบางแห่ง สำหรับมรสุมตะวันตกเฉียงใต้ยังคงพัดปกคลุมทะเลอันดามัน ภาคใต้ และอ่าวไทยตอนบน ทำให้คลื่นลมบริเวณทะเลอันดามันตอนบนและอ่าวไทยตอนบนมีกำลังปานกลาง

สภาพอากาศภาคกลาง มีเมฆมาก โดยมีฝนฟ้าคะนอง ร้อยละ 70 ของพื้นที่ และมีฝนตกหนักบางแห่ง บริเวณจังหวัดตราดชลบุรี กาญจนบุรี สมุทรสงคราม สมุทรสาคร นครปฐม สุพรรณบุรี และพระนครศรีอยุธยา อุณหภูมิต่ำสุด 22-25 องศาเซลเซียส อุณหภูมิสูงสุด 27-31 องศาเซลเซียส ลมตะวันออกเฉียงใต้ ความเร็ว 10-25 กม./ชม.



แผนที่อากาศ วันที่ 23 ก.ย. 2562 เวลา 07.00 น.

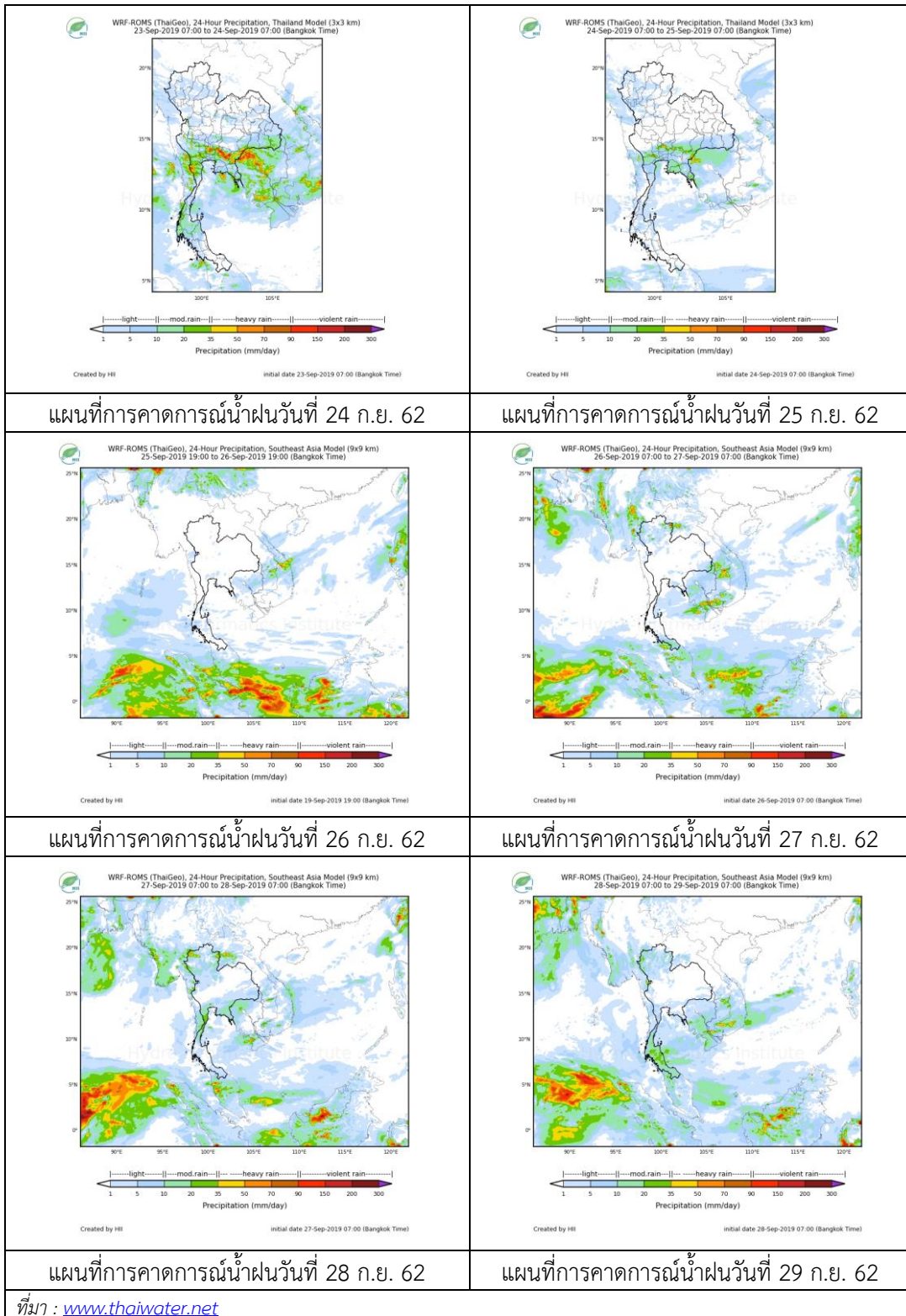


ภาพถ่ายจากดาวเทียม วันที่ 23 ก.ย. 2562

2) สถานการณ์ฝน

จากข้อมูลสถานการณ์น้ำฝนในพื้นที่ลุ่มน้ำเจ้าพระยาของวันที่ 23 กันยายน 2562 จากกรมทรัพยากรน้ำ กรมชลประทาน และสถาบันสารสนเทศทรัพยากรน้ำและการเกษตร (องค์การมหาชน) พบว่ามีฝนตกทั่วพื้นที่ของลุ่มน้ำ

สถานการณ์น้ำฝน



3) ข้อมูลปริมาณน้ำในลำน้ำ

ลุ่มน้ำเจ้าพระยา ระดับน้ำอยู่ในเกณฑ์ปกติ โดยระดับน้ำเพิ่มสูงขึ้น

สถานการณ์น้ำท่า (23 ก.ย. – 25 ก.ย. 2562 ที่มา: กรมชลประทาน)

สถานี	แม่น้ำ	อำเภอ	จังหวัด	ระดับตลิ่ง	จันทร์	อังคาร	พุธ
				ปริมาณน้ำ (ลบ.ม./วิ.)	23 ก.ย.	24 ก.ย.	25 ก.ย.
C.2	เจ้าพระยา	เมือง	นครสวรรค์	26.20	20.24	20.38	20.42
				3,590	1005	1055	1069
C.13	เขื่อน เจ้าพระยา	สรรพยา	ชัยนาท	17.21	16.30	16.30	16.36
				2,840	699	690	699
C.3	เจ้าพระยา	เมือง	สิงห์บุรี	11.70	6.50	6.47	6.55
				2,340	655	650	665
C.35	เจ้าพระยา	พระนครศรีอยุธยา	พระนครศรีอยุธยา	4.58	1.83	1.96	2.09
				1,155	411	440	471
C.36	คลองบาง หลวง	บางบาล	พระนครศรีอยุธยา	4.00	2.24	2.34	2.46
				404	187	187	211
C.37	คลอง บางบาน	บางบาล	พระนครศรีอยุธยา	3.80	1.19	1.37	1.49
				134	**	**	**

สถานีทับกฤช ต.ทับกฤชใต้ อ.ชุมแสง
จ.นครสวรรค์ (ลุ่มน้ำเจ้าพระยา)



สถานีวัดโคกจันทร์ ต.โพนางดำ อ.สรรพยา
จ.ชัยนาท (ลุ่มน้ำเจ้าพระยา)



สถานีศาลากลางอ่างทอง ต.บางแก้ว อ.เมือง
จ.อ่างทอง (ลุ่มน้ำเจ้าพระยา)



สถานีบ้านท้ายดง ต.บางกระบือ อ.สามโคก
จ.ปทุมธานี (ลุ่มน้ำเจ้าพระยา)



ปริมาณน้ำในลำน้ำต่างๆ ในพื้นที่ลุ่มน้ำเจ้าพระยา

4) สรุป

สถานการณ์ในลุ่มน้ำเจ้าพระยาอยู่ในเกณฑ์ปกติ โดยระดับน้ำเขื่อนเจ้าพระยามีปริมาณน้ำไหลผ่าน 699 ลบ.ม./วินาที ระดับน้ำเหนือเขื่อน + 16.30 ม.รทก. ระดับน้ำท้ายเขื่อน +9.73 ม.รทก.