

รายงานสถานการณ์น้ำลุ่มน้ำเจ้าพระยา

วันที่ 24 กันยายน 2562

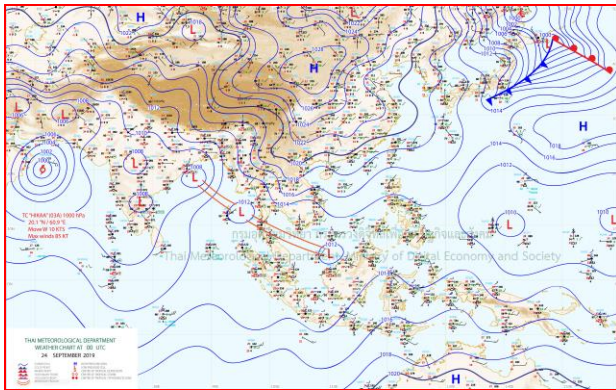
1) สภาพภูมิอากาศ

ลักษณะอากาศทั่วไป (ที่มา: กรมอุตุนิยมวิทยา)

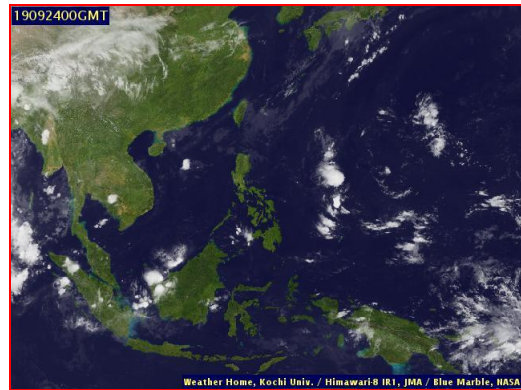
พยากรณ์อากาศ 24 ชั่วโมง บริเวณภาคกลางตอนล่าง ภาคตะวันออก ภาคใต้ตอนบน รวมทั้งกรุงเทพมหานครและปริมณฑล ยังคงมีฝนตกต่อเนื่องและมีฝนตกหนักบางแห่งในบริเวณภาคใต้ ขอให้ประชาชนในพื้นที่เสี่ยงภัยบริเวณดังกล่าวระวังอันตรายจากฝนที่ตกหนักและฝนที่ตกสะสมไว้ด้วย ส่วนบริเวณภาคเหนือ และภาคตะวันออกเฉียงเหนือ มีฝนลดลง และอุณหภูมิลดลง 1-3 องศาเซลเซียส สำหรับทะเลอันดามันและอ่าวไทยมีคลื่นสูง 1-2 เมตร บริเวณที่มีฝนฟ้าคะนองคลื่นสูงมากกว่า 2 เมตร ชาวเรือควรเดินเรือด้วยความระมัดระวังโดยหลีกเลี่ยงการเดินเรือบริเวณที่มีฝนฟ้าคะนอง

บริเวณความกดอากาศสูงกำลังปานกลางจากประเทศจีนได้แผ่ลงมาปกคลุมภาคเหนือ ภาคตะวันออกเฉียงเหนือ ภาคกลางตอนบน และทะเลจีนใต้ ในขณะที่ร่องมรสุมพาดผ่านภาคใต้ตอนบนและอ่าวไทย ลักษณะเช่นนี้ทำให้บริเวณภาคกลางตอนล่าง ภาคใต้ และภาคตะวันออกเฉียงเหนือยังคงมีฝนตกต่อเนื่อง และมีฝนตกหนักบางแห่ง สำหรับมรสุมตะวันตกเฉียงใต้ยังคงพัดปกคลุมทะเลอันดามัน ภาคใต้ และอ่าวไทยตอนบน ทำให้คลื่นลมบริเวณทะเลอันดามันตอนบนและอ่าวไทยตอนบนมีกำลังปานกลาง

สภาพอากาศภาคกลาง มีเมฆมาก กับมีฝนฟ้าคะนอง ร้อยละ 40 ของพื้นที่ส่วนมากบริเวณจังหวัดกาญจนบุรี สุพรรณบุรี ราชบุรี สมุทรสงคราม และสมุทรสาคร อุณหภูมิต่ำสุด 22-25 องศาเซลเซียส อุณหภูมิสูงสุด 27-33 องศาเซลเซียส ลมตะวันออกเฉียง ความเร็ว 10-30 กม./ชม.



แผนที่อากาศ วันที่ 24 ก.ย. 2562 เวลา 07.00 น.

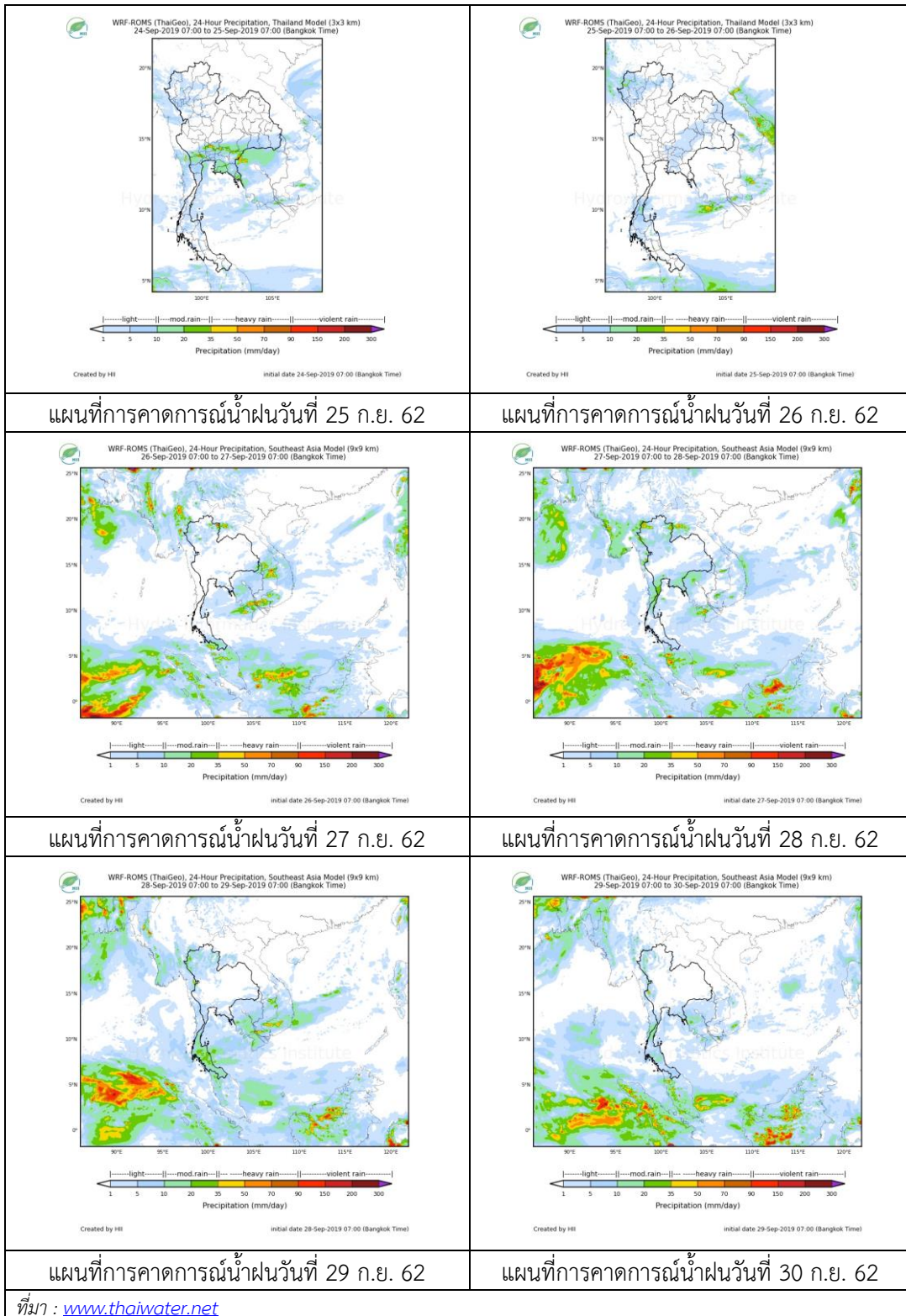


ภาพถ่ายจากดาวเทียม วันที่ 24 ก.ย. 2562

2) สถานการณ์ฝน

จากข้อมูลสถานการณ์น้ำฝนในพื้นที่ลุ่มน้ำเจ้าพระยาของวันที่ 24 กันยายน 2562 จากกรมทรัพยากรน้ำ กรมอุตุนิยมวิทยา กรมชลประทาน และสถาบันสารสนเทศทรัพยากรน้ำและการเกษตร (องค์การมหาชน) พบว่ามีฝนตกทั่วพื้นที่ของลุ่มน้ำ

สถานการณ์น้ำฝน



3) ข้อมูลปริมาณน้ำในลำน้ำ

ลุ่มน้ำเจ้าพระยา ระดับน้ำอยู่ในเกณฑ์ปกติ โดยระดับน้ำเพิ่มสูงขึ้น

สถานการณ์น้ำท่า (24 ก.ย. - 26 ก.ย. 2562 ที่มา: กรมชลประทาน)

สถานี	แม่น้ำ	อำเภอ	จังหวัด	ระดับตลิ่ง	อังคาร	พุธ	พฤหัสบดี
				ปริมาณน้ำ (ลบ.ม./วิ.)	24 ก.ย.	25 ก.ย.	26 ก.ย.
C.2	เจ้าพระยา	เมือง	นครสวรรค์	26.20	20.38	20.42	20.35
				3,590	1055	1069	1044
C.13	เขื่อน เจ้าพระยา	สรรพยา	ชัยนาท	17.21	16.30	16.36	16.38
				2,840	690	699	699
C.3	เจ้าพระยา	เมือง	สิงห์บุรี	11.70	6.47	6.55	6.54
				2,340	650	665	663
C.35	เจ้าพระยา	พระนครศรีอยุธยา	พระนครศรีอยุธยา	4.58	1.96	2.09	2.15
				1,155	440	471	486
C.36	คลองบาง หลวง	บางบาล	พระนครศรีอยุธยา	4.00	2.34	2.46	2.50
				404	187	211	216
C.37	คลอง บางบาน	บางบาล	พระนครศรีอยุธยา	3.80	1.37	1.49	1.56
				134	**	**	**

สถานีทับกฤช ต.ทับกฤชใต้ อ.ชุมแสง
จ.นครสวรรค์ (ลุ่มน้ำเจ้าพระยา)



สถานีวัดโคกจันทร์ ต.โพนางดำ อ.สรรพยา
จ.ชัยนาท (ลุ่มน้ำเจ้าพระยา)



สถานีศาลากลางอ่างทอง ต.บางแก้ว อ.เมือง
จ.อ่างทอง (ลุ่มน้ำเจ้าพระยา)



สถานีบ้านท้ายดง ต.บางกระบือ อ.สามโคก
จ.ปทุมธานี (ลุ่มน้ำเจ้าพระยา)



ปริมาณน้ำในลำน้ำต่างๆ ในพื้นที่ลุ่มน้ำเจ้าพระยา

4) สรุป

สถานการณ์ในลุ่มน้ำเจ้าพระยาอยู่ในเกณฑ์ปกติ โดยระดับน้ำเขื่อนเจ้าพระยามีปริมาณน้ำไหลผ่าน 690 ลบ.ม./วินาที ระดับน้ำเหนือเขื่อน + 16.30 ม.รทก. ระดับน้ำท้ายเขื่อน +9.69 ม.รทก.