



รายงานสถานการณ์น้ำรายวัน

เสนอโดย

ศูนย์เมขลา

ศูนย์ป้องกันวิกฤติน้ำ

กรมทรัพยากรน้ำ

ประจำวันที่ ๓๐ กันยายน ๒๕๖๒

โทร. ๐๒-๒๗๑๖๐๐๐ ต่อ ๖๔๔๕

Line ID : mekhalawoc

สารบัญ

- ๑) สรุปสถานการณ์น้ำ
- ๒) รายงานสถานการณ์พื้นที่เสี่ยงอุทกภัยน้ำหลากในเขตพื้นที่ลาด
เชิงเขา
- ๓) ปริมาณฝนสะสมปี พ.ศ. ๒๕๖๑ และ ๒๕๖๒ เทียบค่าเฉลี่ย ๓๐ ปี
- ๔) สถานการณ์น้ำในอ่างเก็บน้ำขนาดใหญ่ และขนาดกลาง
- ๕) รายงานสถานการณ์น้ำรายลุ่มน้ำ



สรุปสถานการณ์น้ำ



นัยสำคัญ: 30 กันยายน 2562

1. ปริมาณฝนสะสมตั้งแต่ต้นปี 2562 ถึง วันที่ 29 กันยายน 62 รวม 1147.0 มม. น้อยกว่าค่าเฉลี่ย 8.0 มม. (8%)

2. อ่างเก็บน้ำขนาดใหญ่มีปริมาณน้ำเก็บกัก 47,595 ล้าน ลบ.ม. (67%) น้อยกว่าปีที่แล้ว 12% (8,196 ล้าน ลบ.ม.)

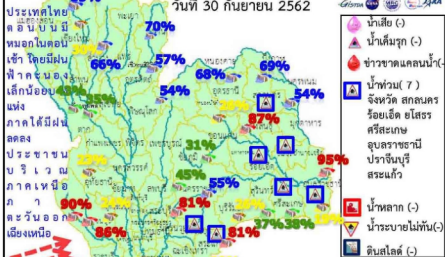
3. อ่างเก็บน้ำขนาดกลางมีปริมาณน้ำเก็บกัก 3,275 ล้าน ลบ.ม. (64%) น้อยกว่าปีที่แล้ว 3% (150 ล้าน ลบ.ม.)

4. พื้นที่ที่ต้องให้ความสนใจเรื่องน้ำ

- ขาดแคลนน้ำ - จังหวัด
 - น้ำเค็มรุก - จังหวัด
 - น้ำท่วม
- น้ำท่วม 7 จังหวัด สกลนคร ร้อยเอ็ด ยโสธร ศรีสะเกษ อุบลราชธานี ปราจีนบุรี สระแก้ว
- น้ำหลาก - จังหวัด
- น้ำระบายไม่ทัน - จังหวัด
- น้ำเสีย
- น้ำเสียเนื่องจากสิ่งปฏิกูล - จังหวัด
- น้ำเสียเนื่องจากน้ำท่วมขัง - จังหวัด

สรุปสถานการณ์น้ำ

วันที่ 30 กันยายน 2562



ประเทศไทย
ตอนบนมี
หมอกในตอนเช้า โดยมีฝน
เล็กน้อยบางแห่ง
ภาคใต้มีฝน
ลดลง
ประชาชน
บริเวณ
ภาคเหนือ
ภาคตะวันออกเฉียงเหนือ

ลมตะวันตกเฉียงใต้

ภาคกลางรวมทั้งกทม. และ 5
ปริมาณสูง ทั้ง
ระวังการ
สัญจรผ่าน
บริเวณที่มี
หมอก

พายุ ไม่มี พายุ
ที่ส่งผลกระทบต่อ
ประเทศไทย

ปริมาณน้ำเขตร 30 ส.ย. 2562

พื้นที่	น้ำเก็บกัก (ล้าน ลบ.ม.)	%	ค่าเฉลี่ย (ล้าน ลบ.ม.)	ต่างจากค่าเฉลี่ย (ล้าน ลบ.ม.)
ขนาดใหญ่	5,492	30	5,798	-306
กลาง	3,572	53	3,662	-90
เล็ก	482	35	588	-106
รวม	9,546	75	10,048	-502
น้ำ	785	32	977	-192
รวม	3,799	59	4,665	-866
เฉลี่ย	24,053	51	47,595	-23,542

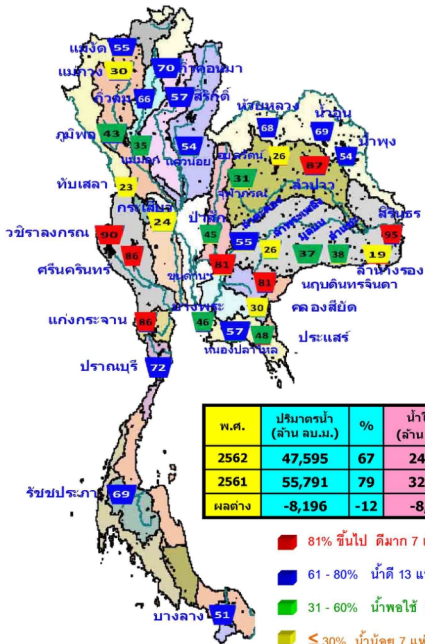
ปริมาณฝนสะสมตั้งแต่ต้นปีถึงปัจจุบันรวม 1147.0 มม.
น้อยกว่าค่าปกติ 8.0 มม. (8%)
อ่างเก็บน้ำขนาดใหญ่ น้อยกว่า ปีที่แล้ว 12%
มีปริมาณน้ำกักเก็บรวม 47,595 ล้าน ลบ.ม. (67%)
อ่างเก็บน้ำขนาดกลาง น้อยกว่า ปีที่แล้ว 3%
มีปริมาณน้ำกักเก็บรวม 3,275 ล้าน ลบ.ม. (64%)

น้ำในเขื่อน

- 81 - 90% เกณฑ์น้ำดีมาก 7 แห่ง
- 61 - 80% เกณฑ์น้ำดี 13 แห่ง
- 31 - 60% เกณฑ์น้ำพอใช้ 8 แห่ง
- ≤ 30% เกณฑ์น้ำน้อย 7 แห่ง

30 กันยายน 2562

สถานการณ์การเก็บกักน้ำในเขื่อนขนาดใหญ่



พ.ศ.	ปริมาณน้ำ (ล้าน ลบ.ม.)	%	น้ำใช้การ (ล้าน ลบ.ม.)	%
2562	47,595	67	24,053	51
2561	55,791	79	32,247	68
ผลต่าง	-8,196	-12	-8,194	-17

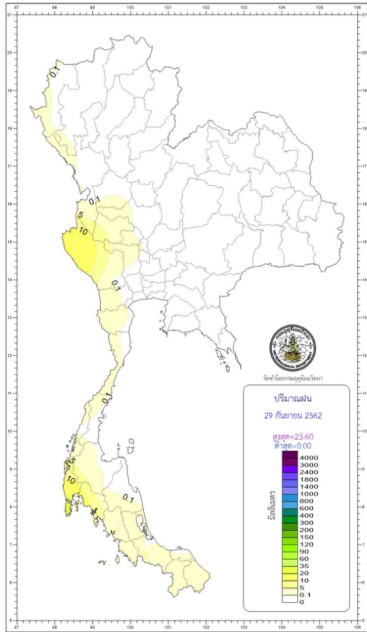
สภาพน้ำและการระบายน้ำ กฟผ.
รายงาน ณ วันที่ 30 กันยายน 2562

เขื่อน	A	B	C	D	E	F	G
	ปริมาณน้ำไหลเข้าอ่าง (ล้าน ลบ.ม.)	แผนระบายน้ำ (ล้าน ลบ.ม.)	ระบายน้ำตามเครื่องวัดอัตราการสูบน้ำ (ล้าน ลบ.ม.)	ปริมาณน้ำที่สามารถใช้ งานได้ (ล้าน ลบ.ม.)	ปริมาณน้ำที่สามารถใช้ งานได้คิดเป็น %	ไม่พอสัก (ลบ)	ใช้ได้จนถึงวันที่
1 เขื่อนภูมิพล	19.73	2.00	7.63	2024.08	20.95	259	14 ต.ค. 63
2 เขื่อนสิริกิติ์	11.87	9.00	9.96	2612.91	39.23	262	17 ต.ค. 63
3 เขื่อนศรีนครินทร์	18.43	1.00	7.58	5020.02	67.11	662	22 ก.ค. 64
4 เขื่อนวชิราลงกรณ	20.43	20.00	20.51	4968.48	84.96	242	28 พ.ค. 63
5 เขื่อนศรีนครินทร์	2.52	5.00	5.64	2520.13	58.78	447	19 ต.ค. 63
6 เขื่อนบางลาง	1.94	3.00	3.09	465.41	39.51	151	27 พ.ค. 63
7 เขื่อนอุบลรัตน์	1.22	0.30	1.00	61.45	3.32	47	15 พ.ย. 62
8 เขื่อนน้ำพอง	0.06	0.00	0.07	79.74	50.85	1,139	11 พ.ย. 65
9 เขื่อนสิรินธร	0.23	11.00	11.44	1024.83	90.29	90	28 ต.ค. 62
10 เขื่อนเจ้าพระยา	0.01	0.00	0.02	13.54	10.70	677	6 ส.ค. 64
11 เขื่อนป่าสักชลสิทธิ์	3.17	0.09	0.09	431.63	45.10	4,796	15 พ.ย. 75
12 เขื่อนแควน้อยบำรุงแดน	1.23	0.86	1.43	468.30	52.27	327	22 ส.ค. 63
รวม	78.37	92.82	105.99	12,496			

แหล่งข้อมูล : การไฟฟ้าฝ่ายผลิตแห่งประเทศไทย

ปริมาณน้ำใช้การ 30 ก.ย. 2562

ภาค	ล้าน ลบ.ม.	%	สถานะเทียบกับเป้าหมาย	+/ - ค่า 0 61 (ล้าน ลบ.ม.)
เหนือ	5,492	30	เพิ่มขึ้น	-5,757
อีสาน	3,572	53	ลดลง	170
กลาง	482	35	เพิ่มขึ้น	-288
ตะวันออก	9,973	75	เพิ่มขึ้น	-904
ตะวันตก	735	52	เพิ่มขึ้น	-477
ใต้	3,799	59	ลดลง	-937
ทั่วประเทศ	24,053	51	เพิ่มขึ้น	-8,194



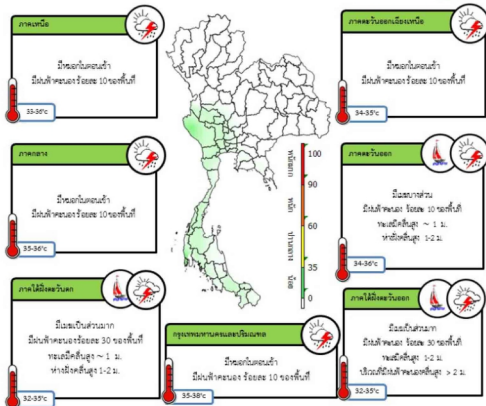
กองพยากรณ์อากาศ กรมอุตุนิยมวิทยา กระทรวงมหาดไทยเพื่อเศรษฐกิจและสังคม		รายงานสรุปลักษณะอากาศ ประจำวันจันทร์ที่ 30 กันยายน พ.ศ. 2562 ออกประกาศเวลา 1100 น.
ภาค	เกณฑ์และปริมาณฝนเป็นมิลลิเมตร ตั้งแต่เวลา 0700 น. วันที่ 29 ก.ย. 62 ถึงเวลา 0700 น. วันที่ 30 ก.ย. 62	อุณหภูมิเป็นองศาเซลเซียส
เหนือ	มีฝนร้อยละ 10 ของพื้นที่ มากที่สุด 0.5 มม. ที่ สวนป่าแม่จาง อ.แม่ทะ จ.เชียงใหม่	ต่ำสุด 9.2 ชลลอคยอินทนนท์ อ.จอมทอง จ.เชียงใหม่ ต่ำสุด 18.8 ดอยเวียง อ.เมือง จ.เชียงราย สูงสุด 35.9 อ.เมือง จ.สุราษฎร์ธานี และอ.เมือง จ.เพชรบูรณ์
ตะวันออกถึงเหนือ	ไม่มีรายงานฝนตก	ต่ำสุด 13.0 อุทยานแห่งชาติภูกระดึง อ.ภูกระดึง จ.เลย ต่ำสุด 19.1 ต.ชามเผ่า อ.เมือง จ.นครพนม สูงสุด 34.5 อ.เมือง จ.หนองคาย
กลาง	มีฝนร้อยละ 10 ของพื้นที่ มากที่สุด 19.6 มม. ที่ อุทยานแห่งชาติสามหมอก จ.กาญจนบุรี	ต่ำสุด 22.7 อ.ตาดฟ้า จ.นครสวรรค์ สูงสุด 35.3 อ.ชัยบาดาล จ.สุพรรณบุรี
ตะวันออก	มีฝนร้อยละ 10 ของพื้นที่ มากที่สุด 10.0 มม. ที่ อ.นาเขอาคม จ.ฉะเชิงเทรา	ต่ำสุด 16.3 สถานีอุตุนิยมวิทยา (เขาชะยา) อ.เมือง จ.นครนายก ต่ำสุด 23.8 อ.กบินทร์บุรี จ.ปราจีนบุรี สูงสุด 36.1 อ.เมือง จ.ปราจีนบุรี
ใต้ถึงตะวันออก	มีฝนร้อยละ 20 ของพื้นที่ มากที่สุด 45.8 มม. ที่ อ.โคกโพธิ์ จ.ปัตตานี	ต่ำสุด 22.5 ต.หนองพลับ อ.เมือง จ.ประจวบคีรีขันธ์ สูงสุด 35.4 อ.เมือง จ.เพชรบุรี
ใต้ถึงตะวันตก	มีฝนร้อยละ 30 ของพื้นที่ มากที่สุด 28.0 มม. ที่ อ.ถลาง จ.ภูเก็ต	ต่ำสุด 21.6 ท่าอากาศยานภูเก็ต อ.ถลาง จ.ภูเก็ต สูงสุด 34.3 อ.เมือง จ.ตรัง
กรุงเทพมหานคร และปริมณฑล	ไม่มีรายงานฝนตก	ต่ำสุด 26.3 อ.คลองหลวง จ.ปทุมธานี สูงสุด 37.5 อ.คลองหลวง จ.ปทุมธานี

- | | | |
|--------------------|--|--------------------------|
| วันนี้ | กรุงเทพมหานคร | ควายาคิดย์กเวลา 18.09 น. |
| | ประกาศทางภาคอุทกภัยเขต พะเยาแพร่ เพชรบูรณ์ | ควายาคิดย์กเวลา 18.19 น. |
| วันรุ่งขึ้น | ผาขอมได อ.โงนเคียม จ.อุบลราชธานี | ควายาคิดย์กเวลา 05.47 น. |
| | อุทยานแห่งชาติตอยุกา อ.บึง จ.ฉะเชิงเทรา | ควายาคิดย์กเวลา 06.07 น. |

ลักษณะสังเกตเห็นเมฆเป็นชีวิตวิทยา ที่พิกัดลองจิจูดตะวันออกหรือส่วนโดยกรมอุตุนิยมวิทยาคาดการณ์เมื่อรวมน้ำทะเลหนุนและอิทธิพลของมรสุม

- | | | |
|---------------------|------------------------------|---|
| วันนี้ | น้ำขึ้นเต็มที่ เวลา 07.19 น. | สูงวาระระดับทะเลปานกลาง 1 เมตร - เซนติเมตร |
| (30 ก.ย. 62) | และ เวลา 20.06 น. | สูงวาระระดับทะเลปานกลาง 1 เมตร 14 เซนติเมตร |
| | น้ำลงเต็มที่ เวลา 02.36 น. | ต่ำวาระระดับทะเลปานกลาง - เมตร 15 เซนติเมตร |
| | และ เวลา 14.31 น. | ต่ำวาระระดับทะเลปานกลาง - เมตร 42 เซนติเมตร |
| วันรุ่งขึ้น | น้ำขึ้นเต็มที่ เวลา 08.11 น. | สูงวาระระดับทะเลปานกลาง 1 เมตร 6 เซนติเมตร |
| (1 ต.ค. 62) | และ เวลา 20.19 น. | สูงวาระระดับทะเลปานกลาง 1 เมตร 11 เซนติเมตร |
| | น้ำลงเต็มที่ เวลา 03.15 น. | ต่ำวาระระดับทะเลปานกลาง - เมตร 31 เซนติเมตร |
| | และ เวลา 15.00 น. | ต่ำวาระระดับทะเลปานกลาง - เมตร 21 เซนติเมตร |

พยากรณ์อากาศประจำวันจันทร์ที่ 30 กันยายน พ.ศ. 2562 ออกประกาศ เวลา 11.00 น.



พยากรณ์อากาศทั่วไป

ประเทศไทยตอนบนมีหมอกในตอนเช้า โดยมีฝนฟ้าคะนองเล็กน้อยบางแห่งในระยะเวลาเช้าถึงกลางวันบริเวณภาคเหนือ ภาคตะวันออกเฉียงเหนือ ภาคกลาง รวมทั้งกรุงเทพมหานครและปริมณฑล ระหว่างการสัญจรผ่านบริเวณที่มีหมอกไว้ด้วย

อนึ่ง พายุระดับ 5 ได้ขึ้นฝั่งที่บริเวณมหาสมุทรแปซิฟิก กำลังเคลื่อนตัวทางตะวันตกเฉียงเหนือ คาดว่าจะเคลื่อนเข้าใกล้เกาะไหหลำในวันที่ (30 ก.ย. 62) หลังจากนั้นจะเคลื่อนตัวไปประเทศเกาหลีและญี่ปุ่นในช่วงวันที่ 3-4 ต.ค. 62 สำหรับผู้ที่จะเดินทางไปบริเวณดังกล่าวขอให้อากาศตรวจสอบสภาพอากาศก่อนออกเดินทางด้วย โดยพายุนี้ไม่มีผลกระทบต่อประเทศไทย

แผนที่แสดงพื้นที่เสี่ยงภัยฝนตกหนักถึงหนักมาก ประจำวันจันทร์ที่ 30 กันยายน พ.ศ. 2562 ถึงเวลา 11.00 น. วันจันทร์ ถึง 11.00 น. วันอังคาร



รายงานสถานการณ์พื้นที่
เสี่ยงอุทกภัยน้ำหลากในเขต
พื้นที่ลาดเชิงเขา



รายงานสถานการณ์พื้นที่เสี่ยงอุทกภัยน้ำหลากในเขตพื้นที่ลาดเชิงเขา

วันที่ 30 กันยายน 2562 เวลา 07:00 น.

1) Early Warning System (30 ก.ย. 2562 เวลา 07.00 น)

สถานี Early Warning System ที่มีฝนตกทั้งหมด 28 สถานี ครอบคลุม 68 หมู่บ้าน ไม่มีการแจ้งเตือนภัย

สรุปรายงานสถานการณ์น้ำหลาก-ดินถล่มประจำวัน

ห้องปฏิบัติการเฝ้าระวังและเตือนภัยน้ำหลาก-ดินถล่ม
สำนักวิจัย พัฒนาและอุทกวิทยา กรมทรัพยากรน้ำ กระทรวงทรัพยากรธรรมชาติและสิ่งแวดล้อม

วัน จันทร์ ที่ 30 กันยายน 2562 เวลา 07.00 น.

สรุปสถานการณ์เตือนภัย

อพยพ	-	หมู่บ้าน
เตรียมพร้อม	-	หมู่บ้าน
เฝ้าระวัง	-	หมู่บ้าน
รวม	-	หมู่บ้าน

การเตือนภัยรายจังหวัด

จังหวัด	ระดับการเตือนภัย	จำนวนหมู่บ้าน

สถานีเตือนภัยด้วยปริมาณน้ำฝน

สถานีเตือนภัยด้วยปริมาณน้ำฝนและระดับน้ำ

สัญญาณไฟสีเขียว (เฝ้าระวัง)
- ให้เฝ้าระวัง และติดตามสถานการณ์
- คอยฟังประกาศจากผู้ใช้ หรือหอกระจายข่าว

สัญญาณไฟสีเหลือง (เตรียมพร้อม)
- ให้เตรียมตัวพร้อมรับสถานการณ์
- เก็บรวบรวมสิ่งของที่จำเป็น
- รอฟังประกาศและสัญญาณครั้งต่อไป

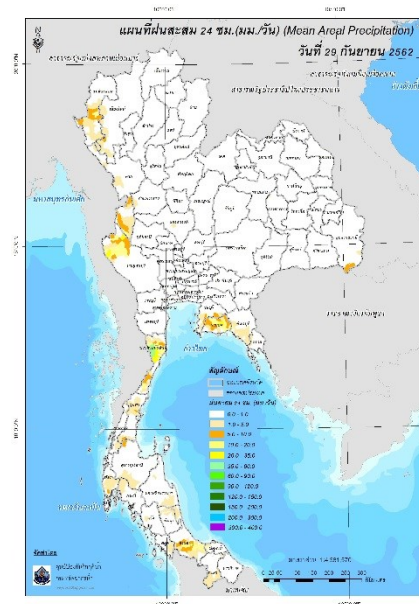
สัญญาณไฟสีแดง (อพยพ)
- ให้เคลื่อนย้ายไปยังพื้นที่ปลอดภัย
- ที่มีการแจ้งเตือนให้ทราบ

EARLY WARNING SYSTEM ระบบปฏิบัติการเฝ้าระวังและเตือนภัยน้ำหลาก-ดินถล่ม <http://ews.dwr.go.th> กรมทรัพยากรน้ำ 180/3 ชั้น 8 ถนนพระรามที่ 6 ซอย 34 แขวงทุ่งพญาไท เขตพญาไท กรุงเทพฯ 10400 โทรศัพท์ 0 2298 6613

ที่มา : สำนักวิจัย พัฒนาและอุทกวิทยา

2) ปริมาณฝน

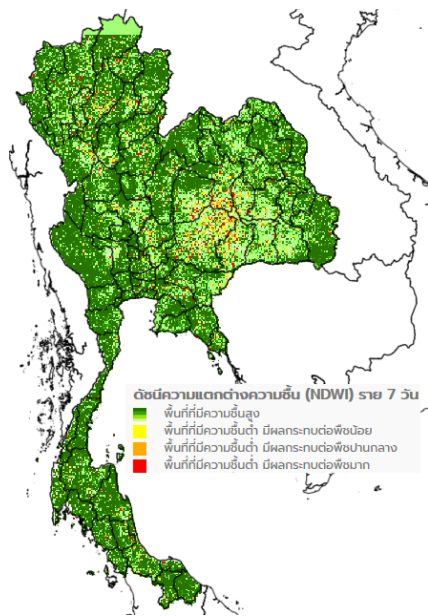
ผลการเปรียบเทียบปริมาณฝนสะสม 24 ชั่วโมง ของวันที่ 29 ถึง 30 กันยายน 2562 (เวลา 07:00น.) จากระบบของ Mekong River Commission Flash Flood Guidance System (MRCFFGS) แสดงให้เห็นว่ามีปริมาณฝนตกบริเวณภาคเหนือ ภาคตะวันออกเฉียงเหนือ และภาคใต้ มีปริมาณฝนสะสมประมาณ 5 – 10 มม./วัน ส่วนบริเวณจังหวัดกาญจนบุรี ราชบุรี มีปริมาณฝนสะสมประมาณ 20 – 35 มม./วัน และบริเวณจังหวัดประจวบคีรีขันธ์ มีปริมาณฝนสะสมประมาณ 35 – 60 มม./วัน



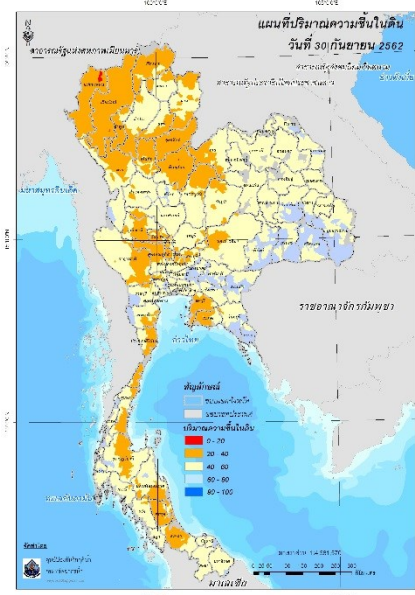
ปริมาณฝนสะสม 24 ชั่วโมง (MRCFFGS)

3) ปริมาณความชื้นในดิน

ปริมาณความชื้นในดินจากแผนที่ดาวเทียมของ Gistda (ดัชนีความแตกต่าง (NDWI) ราย 7 วัน) และค่าความชื้นในดินที่ได้จากระบบ MRCFFGS พบว่าพื้นที่บริเวณภาคตะวันออกเฉียงเหนือ ภาคกลาง ภาคตะวันออก และภาคใต้ มีค่าความชื้นอยู่ในเกณฑ์ประมาณร้อยละ 60 - 80 สถานะดังกล่าวหมายถึงดินในพื้นที่บริเวณดังกล่าว ยังสามารถรองรับปริมาณน้ำฝนได้อีกประมาณ 20% ก่อนที่จะเข้าสู่สภาพอิ่มตัว

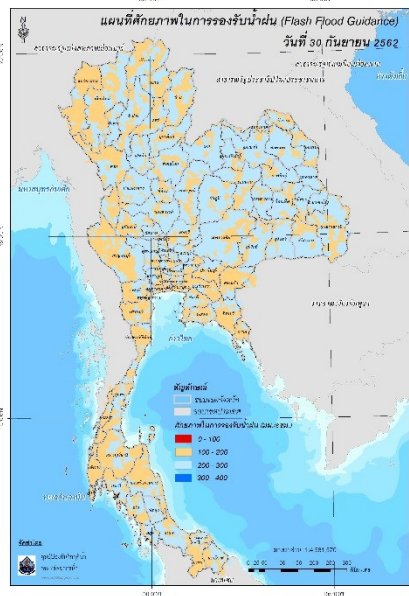


แผนที่ดาวเทียมของ Gistda
(24 - 30 ก.ย. 62)



ปริมาณความชื้นในดิน (MRCFFGS)

4) ศักยภาพในการรองรับน้ำฝน FFG (Flash Flood Guidance)

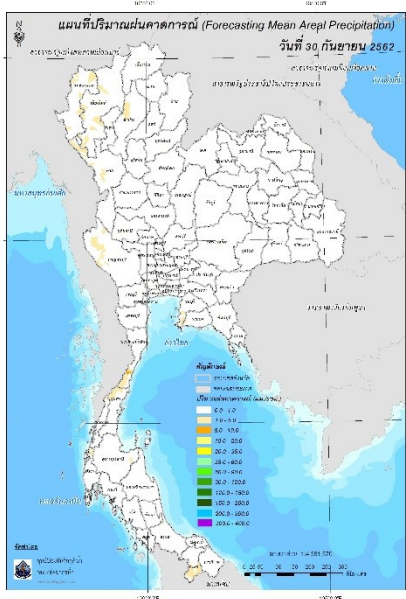


FFG หมายถึง ค่าความสามารถในการรองรับปริมาณฝนของพื้นที่นั้นๆ ก่อนที่จะเกิดสภาวะน้ำล้นตลิ่งที่จุดออกของปลายพื้นที่ โดยค่า FFG 06-hr หมายถึง ปริมาณฝนที่จะส่งผลให้เกิดสภาวะน้ำล้นตลิ่งที่ปลายลุ่มน้ำในอีก 6 ชั่วโมงข้างหน้า (มม./6ชม.)

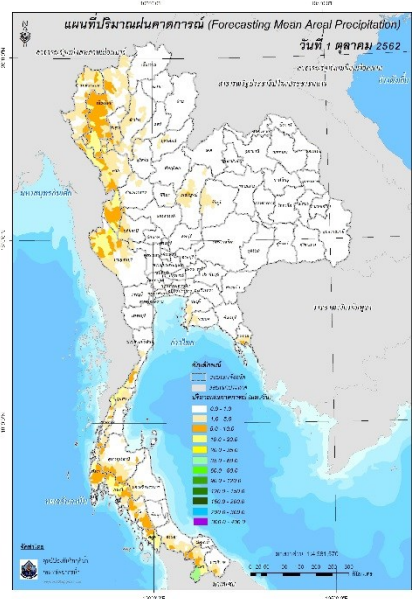
5) ปริมาณฝนคาดการณ์ล่วงหน้า

ปริมาณฝนคาดการณ์ในวันที่ 30 กันยายน 2562 เวลา 13.00 น. บริเวณจังหวัดแม่ฮ่องสอน เชียงใหม่ ลำปาง ตาก กาญจนบุรี ชลบุรี ประจวบคีรีขันธ์ ชุมพร พังงา และสุราษฎร์ธานี จะมีปริมาณฝนสะสม 6 ชั่วโมงข้างหน้า 5 - 10 มม.

ปริมาณฝนคาดการณ์ในวันที่ 1 ตุลาคม 2562 เวลา 07.00 น. ทั่วทั้งประเทศไทยจะมีปริมาณฝนเพิ่มขึ้น บริเวณภาคเหนือ ภาคตะวันออก และภาคใต้ จะมีปริมาณฝนสะสม 24 ชั่วโมงข้างหน้า 5 - 10 มม. ส่วนบริเวณจังหวัดกาญจนบุรี และยะลา จะมีปริมาณฝนสะสม 24 ชั่วโมงข้างหน้า 20 - 35 มม.



ปริมาณฝนคาดการณ์ในวันที่ 30 กันยายน 2562

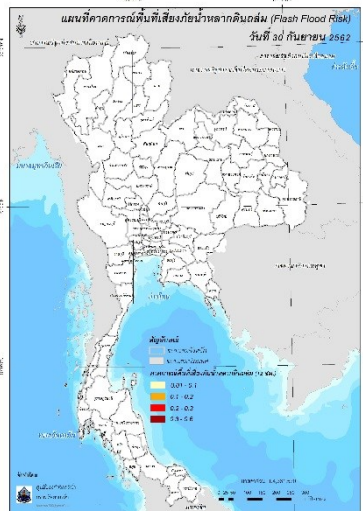


ปริมาณฝนคาดการณ์ในวันที่ 1 ตุลาคม 2562

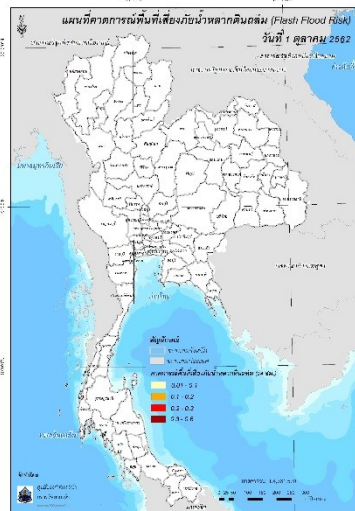
6) ความเสี่ยงจากน้ำท่วม

- การคาดการณ์พื้นที่เสี่ยงภัยน้ำหลากดินถล่มจากข้อมูล MRCFFGS วันที่ 30 กันยายน 2562 ในอีก 12 ชม. 24 ชม. และ 36 ชม. ไม่พบพื้นที่เสี่ยง

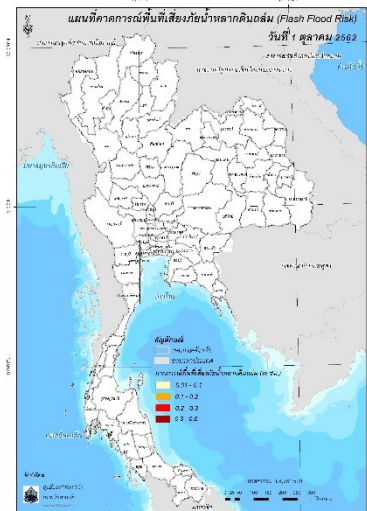
แผนที่แสดงการคาดการณ์พื้นที่เสี่ยงภัยน้ำหลากดินถล่ม วันที่ 30 กันยายน 2562



วันที่ 30 ก.ย. 2562 (19:00 น.)



วันที่ 1 ต.ค. 2562 (07:00 น.)



วันที่ 1 ต.ค. 2562 (19:00 น.)

คำแนะนำ: ข้อมูลดังกล่าวเป็นการคาดการณ์พื้นที่เสี่ยงภัยน้ำหลาก โดยอาศัยข้อมูลปริมาณฝนจากดาวเทียม ดังนั้นรายงานฉบับนี้ควรใช้งานควบคู่ไปกับการตรวจวัดปริมาณฝนจริงภาคสนาม และข้อมูลจากเรดาร์ เพื่อประกอบการตัดสินใจ

ปริมาณฝนสะสมปี

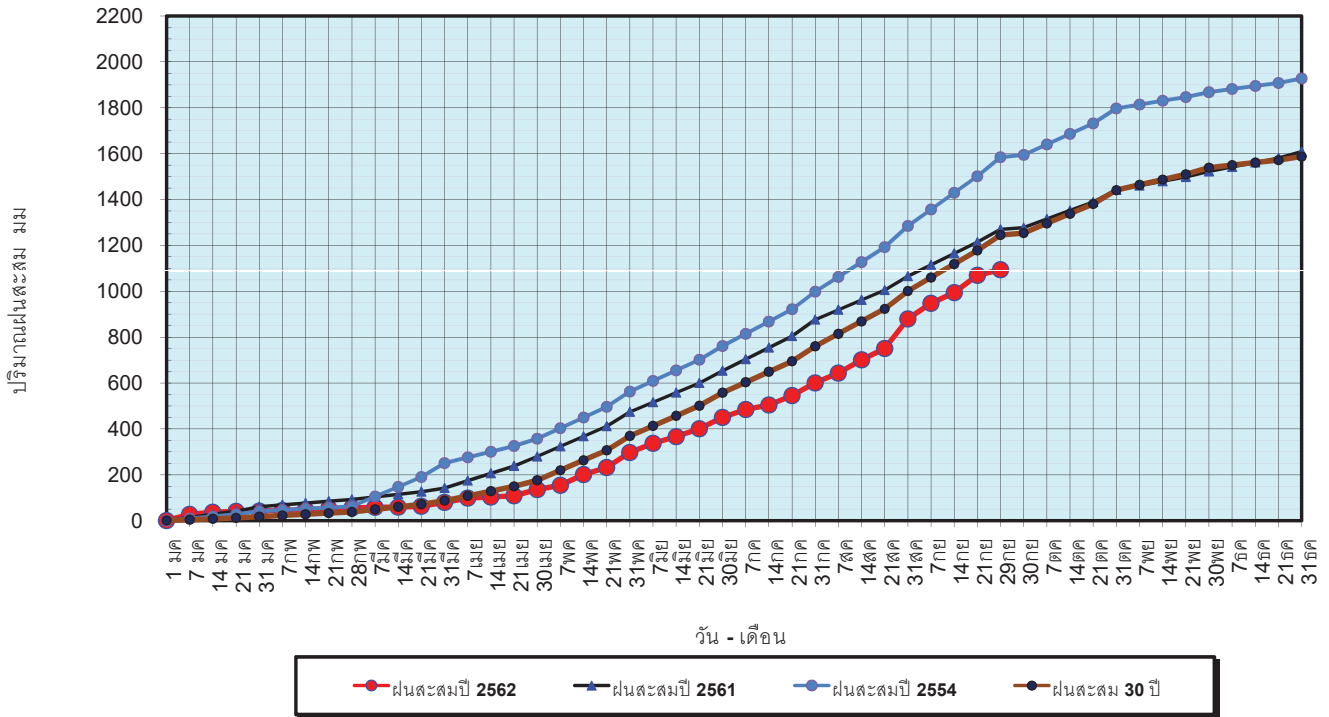
พ.ศ. ๒๕๖๑ และ ๒๕๖๒

เทียบค่าเฉลี่ย ๓๐ ปี



วันที่ 29 กันยายน 2562
 ฝน30ปี = 1,245.37 มม. (สะสมทั้งปี = 1,587.70 มม.)
 ปี61 = 1,270.43 มม. (สะสมทั้งปี = 1,608.74 มม.)
 ปี62 = 1,094.22 มม.
 เปรียบเทียบกับ ปี 61 **มีค่าน้อยกว่า** -176.22 มม.
 เปรียบเทียบกับฝนเฉลี่ย 30 ปี **มีค่าน้อยกว่า** -151.15 มม.

ปริมาณฝนสะสมปี 2554-2561-2562 เทียบกับค่าเฉลี่ย 30 ปี



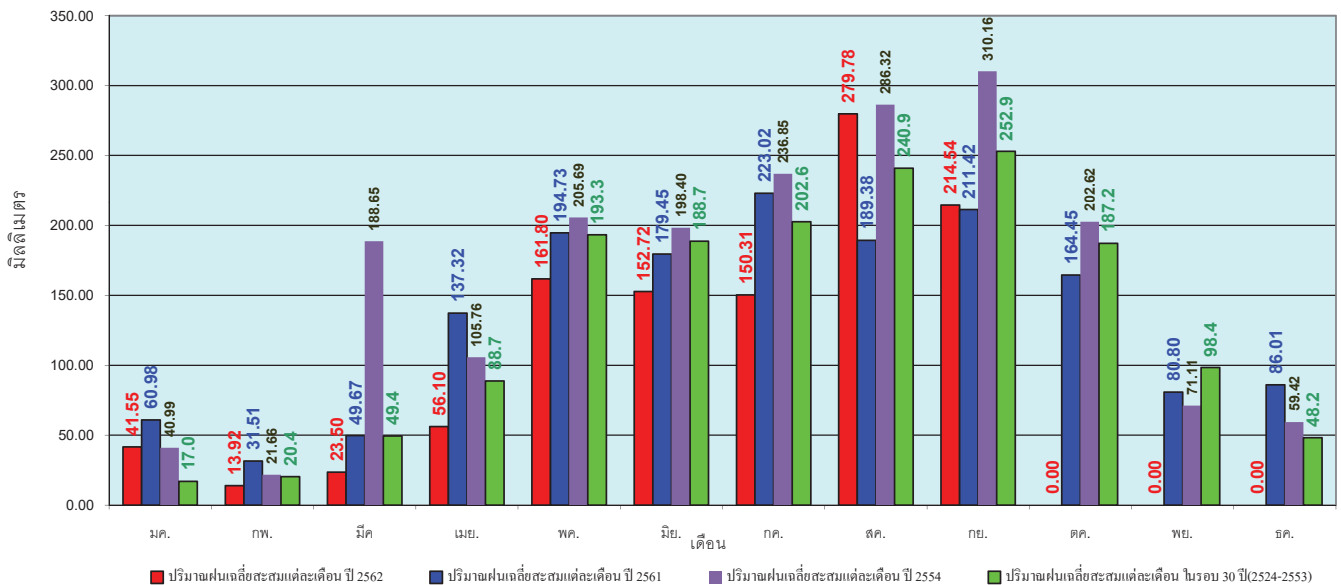
ข้อมูลจากกรมอุตุนิยมวิทยาจำนวน 122 สถานีข้อมูลปริมาณฝนสะสมถึง วันที่ 29 กันยายน 2562



ศูนย์เมขลา ศูนย์ป้องกันวิกฤตน้ำ กรมทรัพยากรน้ำ

วันที่ 29 กันยายน 2562
 ฝน30ปี = 1,245.37 มม. (สะสมทั้งปี = 1,587.50 มม.)
 ปี61 = 1,270.43 มม. (สะสมทั้งปี = 1,608.74 มม.)
 ปี62 = 1,094.22 มม.
 เปรียบเทียบกับ ปี 61 **มีค่าน้อยกว่า** -176.22 มม.
 เปรียบเทียบกับฝนเฉลี่ย 30 ปี **มีค่าน้อยกว่า** -151.15 มม.

ปริมาณฝนเฉลี่ยรายเดือนของประเทศ



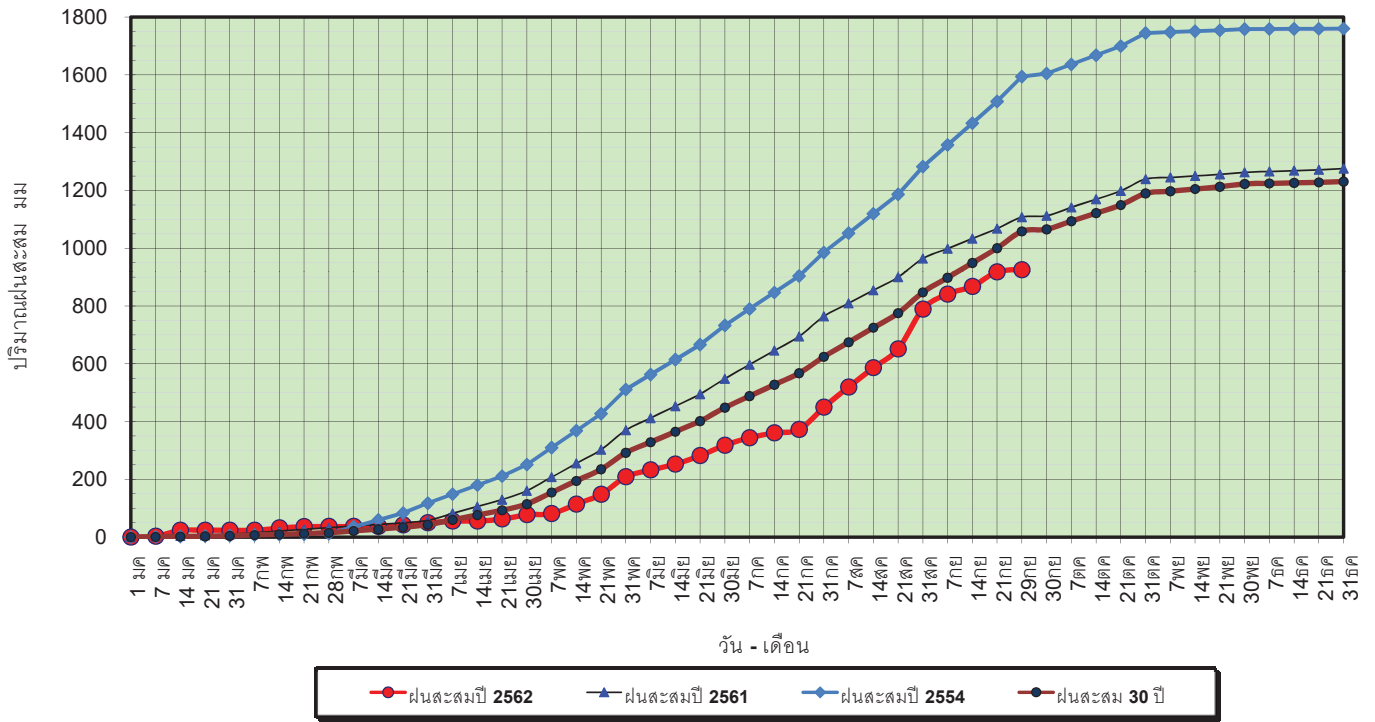
ข้อมูลจากกรมอุตุนิยมวิทยาจำนวน 122 สถานีข้อมูลปริมาณฝนสะสมถึง วันที่ 29 กันยายน 2562



ศูนย์เมขลา ศูนย์ป้องกันวิกฤตน้ำ กรมทรัพยากรน้ำ

วันที่ 29 กันยายน 2562
 ฝน30ปี = 1,058.42 มม. (สะสมทั้งปี = 1,230.90 มม.)
 ปี61 = 1,107.70 มม. (สะสมทั้งปี = 1,276.02 มม.)
 ปี62 = 925.79 มม.
 เปรียบเทียบกับ ปี 61 **มีค่าน้อยกว่า** -181.91 มม.
 เปรียบเทียบกับฝนเฉลี่ย 30 ปี **มีค่าน้อยกว่า** -132.63 มม.

ปริมาณฝนสะสมภาคเหนือ

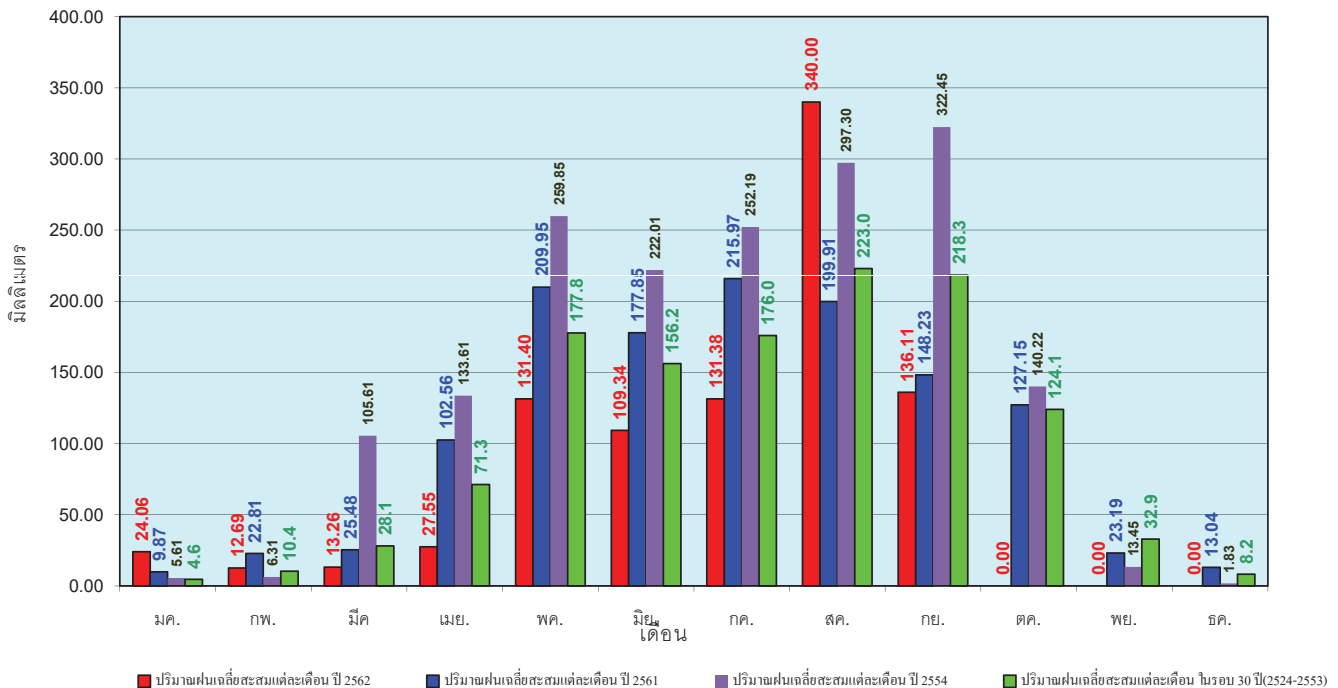


ข้อมูลจากกรมอุตุนิยมวิทยาจำนวน 32 สถานีข้อมูลปริมาณฝนสะสมถึง วันที่ 29 กันยายน 2562



วันที่ 29 กันยายน 2562
 ฝน30ปี = 1,058.42 มม. (สะสมทั้งปี = 1,230.90 มม.)
 ปี61 = 1,107.70 มม. (สะสมทั้งปี = 1,276.02 มม.)
 ปี62 = 925.79 มม.
 เปรียบเทียบกับ ปี 61 **มีค่าน้อยกว่า** -181.91 มม.
 เปรียบเทียบกับฝนเฉลี่ย 30 ปี **มีค่าน้อยกว่า** -132.63 มม.

ปริมาณฝนเฉลี่ยสะสมรายเดือน ภาคเหนือ

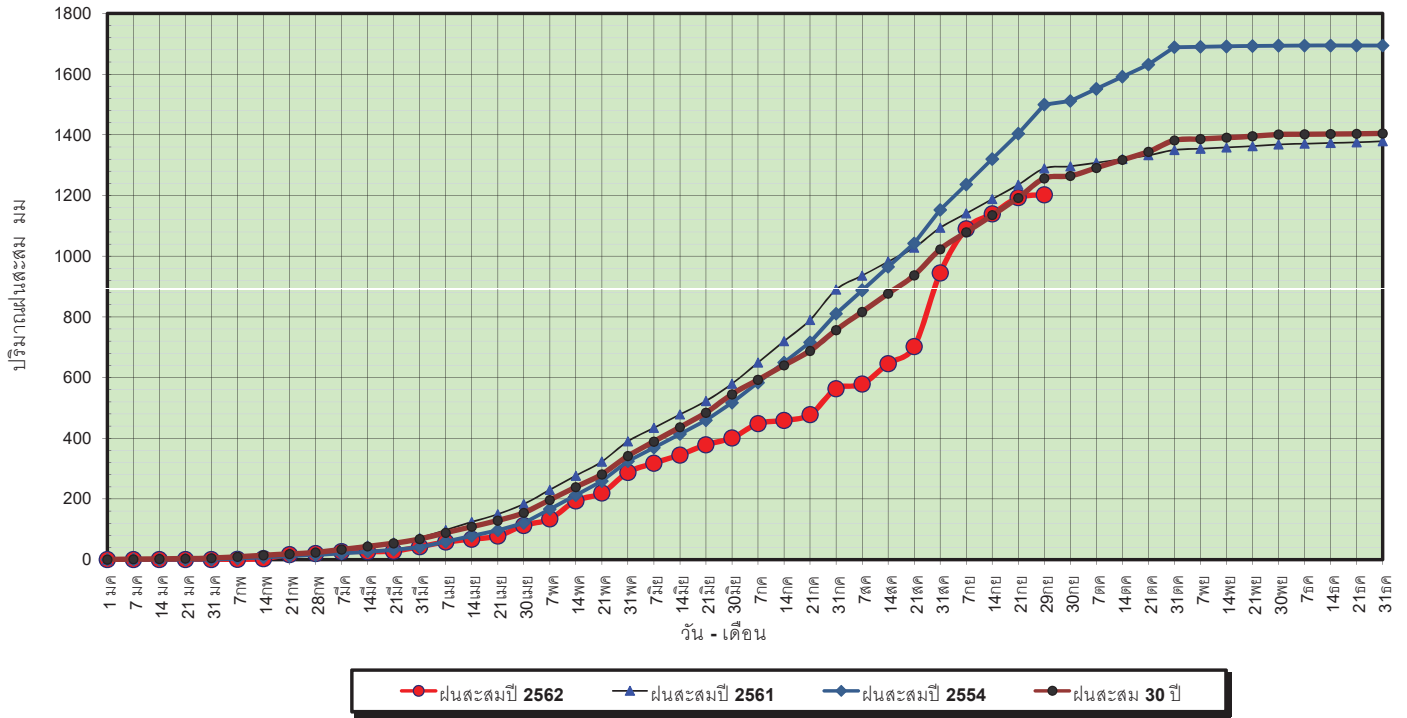


ข้อมูลจากกรมอุตุนิยมวิทยาจำนวน32 สถานีข้อมูลปริมาณฝนสะสมถึง วันที่ 29 กันยายน 2562



วันที่ 29 กันยายน 2562
 ฝน30ปี = 1,256.33 มม. (สะสมทั้งปี = 1,404.50 มม.)
 ปี61 = 1,289.52 มม. (สะสมทั้งปี = 1,379.22 มม.)
 ปี62 = 1,202.32 มม.
 เปรียบเทียบกับ ปี 61 **มีค่าน้อยกว่า** -87.20 มม.
 เปรียบเทียบกับฝนเฉลี่ย 30 ปี **มีค่าน้อยกว่า** -54.02 มม.

ปริมาณฝนสะสมภาคตะวันออกเฉียงเหนือ

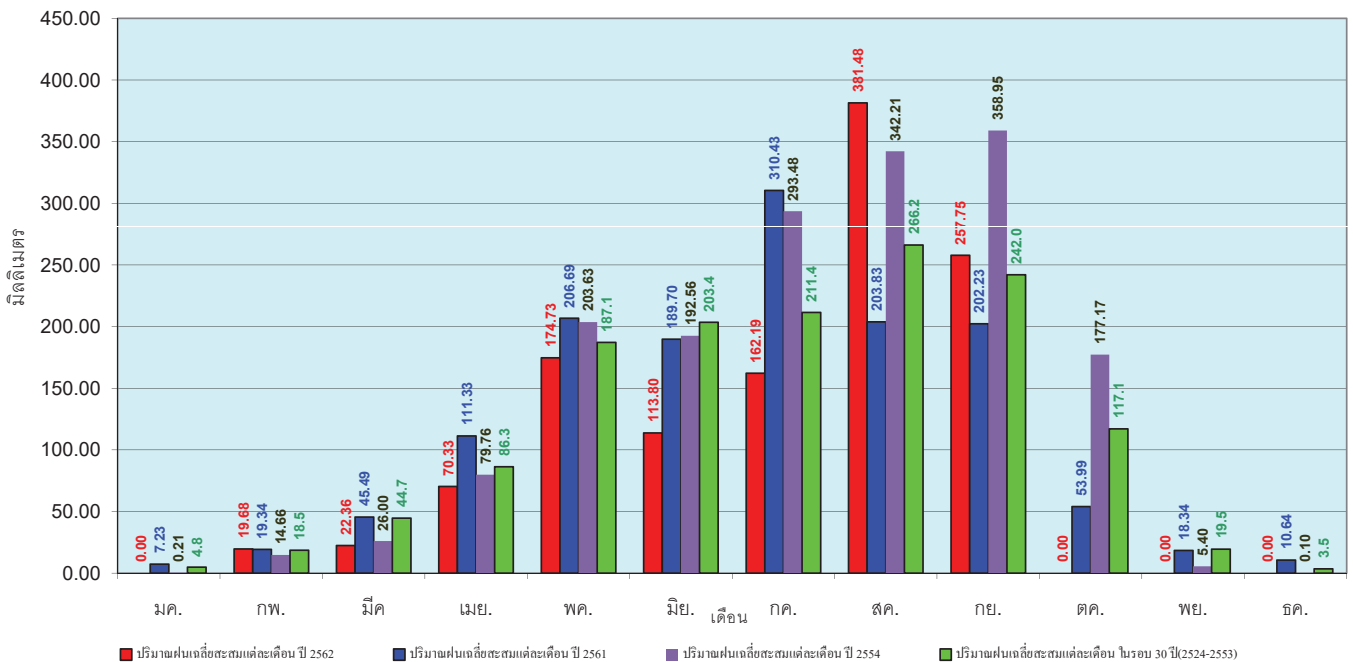


ข้อมูลจากกรมอุตุนิยมวิทยาจำนวน 28
 สถานีข้อมูลปริมาณฝนสะสมถึง วันที่
 29 กันยายน 2562



วันที่ 29 กันยายน 2562
 ฝน30ปี = 1,256.33 มม. (สะสมทั้งปี = 1,404.50 มม.)
 ปี61 = 1,289.52 มม. (สะสมทั้งปี = 1,379.22 มม.)
 ปี62 = 1,202.32 มม.
 เปรียบเทียบกับ ปี 61 **มีค่าน้อยกว่า** -87.20 มม.
 เปรียบเทียบกับฝนเฉลี่ย 30 ปี **มีค่าน้อยกว่า** -54.02 มม.

ปริมาณฝนเฉลี่ยสะสมรายเดือน ภาคตะวันออกเฉียงเหนือ

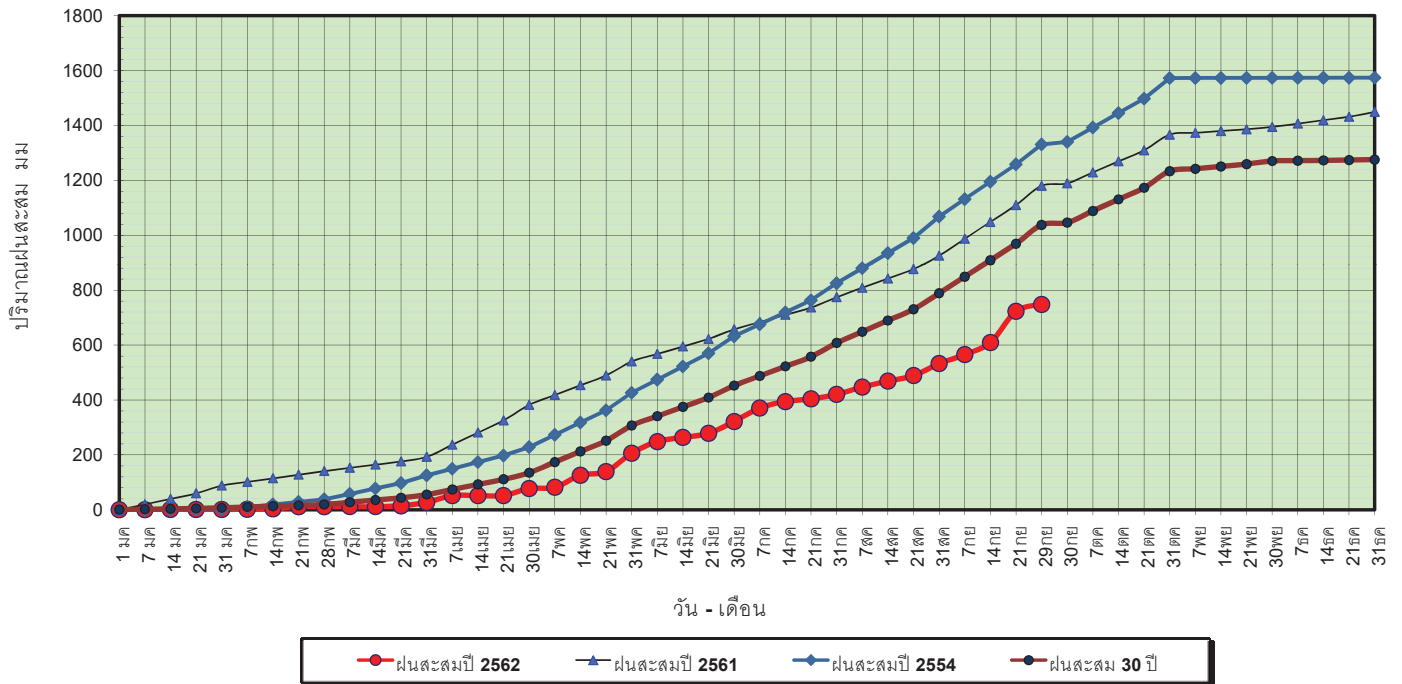


ข้อมูลจากกรมอุตุนิยมวิทยาจำนวน 28
 สถานีข้อมูลปริมาณฝนสะสมถึง วันที่
 29 กันยายน 2562



วันที่ 29 กันยายน 2562
 ฝน30ปี = 1,037.22 มม. (สะสมทั้งปี = 1,275.20 มม.)
 ปี61 = 1,180.21 มม. (สะสมทั้งปี = 1,449.20 มม.)
 ปี62 = 747.96 มม.
 เปรียบเทียบกับ ปี 61 **มีค่าน้อยกว่า** -432.25 มม.
 เปรียบเทียบกับฝนเฉลี่ย 30 ปี **มีค่าน้อยกว่า** -289.26 มม.

ปริมาณฝนสะสมภาคกลาง

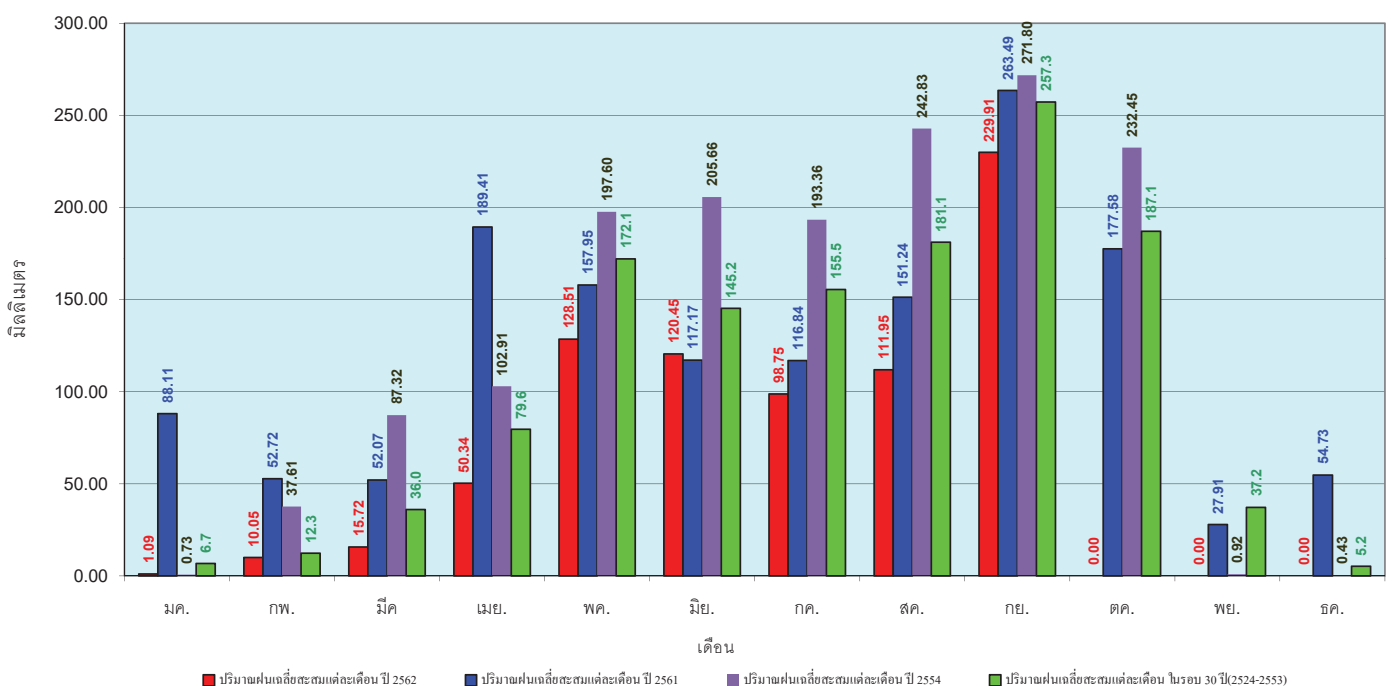


ข้อมูลจากกรมอุตุนิยมวิทยาจำนวน 13 สถานีข้อมูลปริมาณฝนสะสมถึง วันที่ 29 กันยายน 2562



วันที่ 29 กันยายน 2562
 ฝน30ปี = 1,037.22 มม. (สะสมทั้งปี = 1,275.20 มม.)
 ปี61 = 1,180.21 มม. (สะสมทั้งปี = 1,449.20 มม.)
 ปี62 = 747.96 มม.
 เปรียบเทียบกับ ปี 61 **มีค่าน้อยกว่า** -432.25 มม.
 เปรียบเทียบกับฝนเฉลี่ย 30 ปี **มีค่าน้อยกว่า** -289.26 มม.

ปริมาณฝนเฉลี่ยสะสมรายเดือน ภาคกลาง

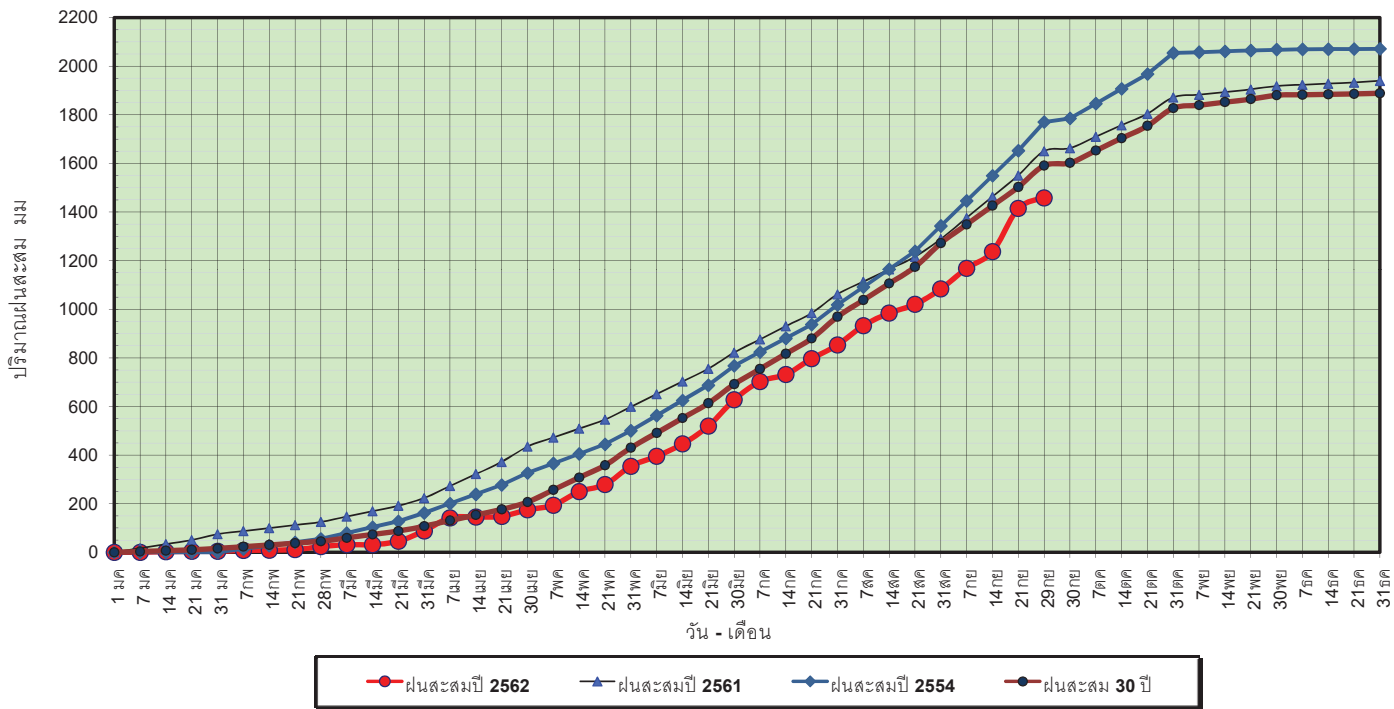


ข้อมูลจากกรมอุตุนิยมวิทยาจำนวน 13 สถานีข้อมูลปริมาณฝนสะสมถึง วันที่ 29 กันยายน 2562



วันที่ 29 กันยายน 2562
 ฝน30ปี = 1,591.30 มม. (สะสมทั้งปี = 1,888.80 มม.)
 ปี61 = 1,649.93 มม. (สะสมทั้งปี = 1,939.43 มม.)
 ปี62 = 1,458.26 มม.
 เปรียบเทียบกับ ปี 61 **มีค่าน้อยกว่า** -191.67 มม.
 เปรียบเทียบกับฝนเฉลี่ย 30 ปี **มีค่าน้อยกว่า** -133.04 มม.

ปริมาณฝนสะสมภาคตะวันออกเฉียงเหนือ

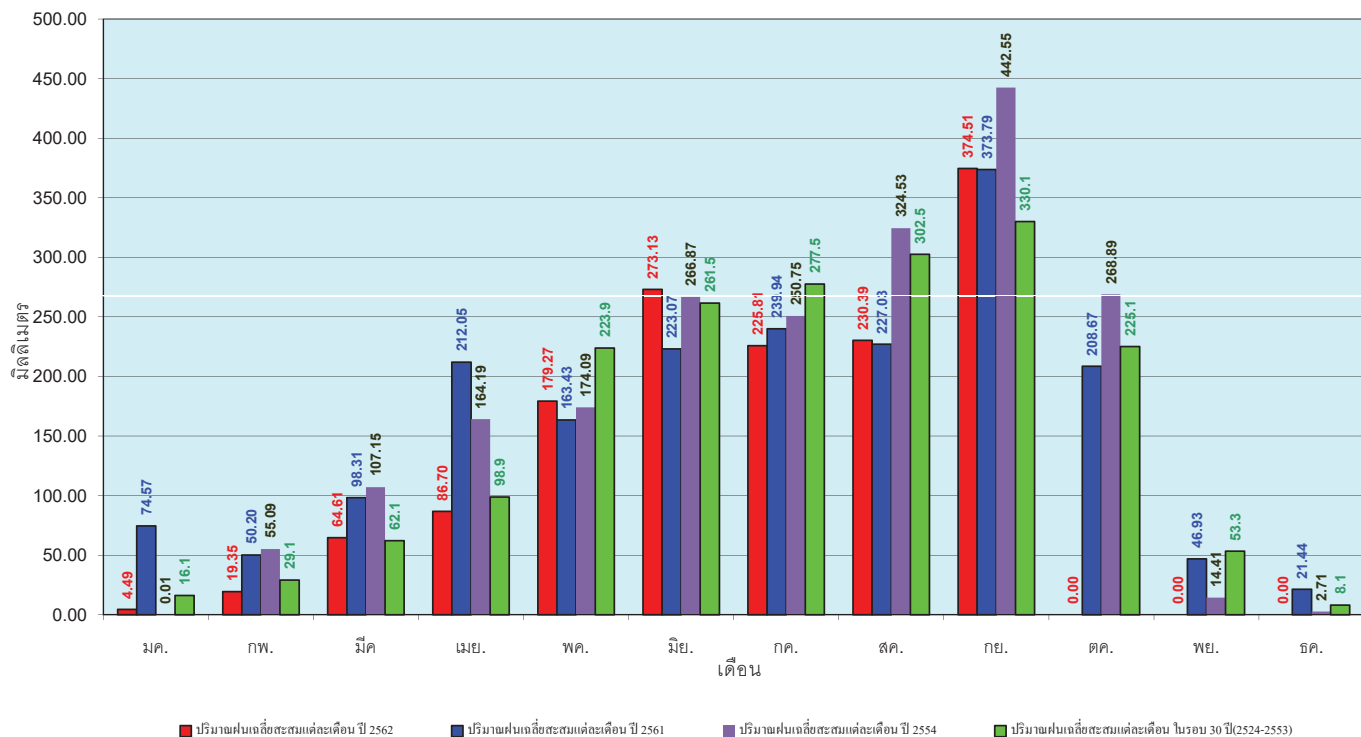


ข้อมูลจากกรมอุตุนิยมวิทยาจำนวน 15 สถานีข้อมูลปริมาณฝนสะสมถึง วันที่ 29 กันยายน 2562



วันที่ 29 กันยายน 2562
 ฝน30ปี = 1,591.30 มม. (สะสมทั้งปี = 1,888.80 มม.)
 ปี61 = 1,649.93 มม. (สะสมทั้งปี = 1,939.43 มม.)
 ปี62 = 1,458.26 มม.
 เปรียบเทียบกับ ปี 61 **มีค่าน้อยกว่า** -191.67 มม.
 เปรียบเทียบกับฝนเฉลี่ย 30 ปี **มีค่าน้อยกว่า** -133.04 มม.

ปริมาณฝนเฉลี่ยสะสมรายเดือน ภาคตะวันออกเฉียงเหนือ

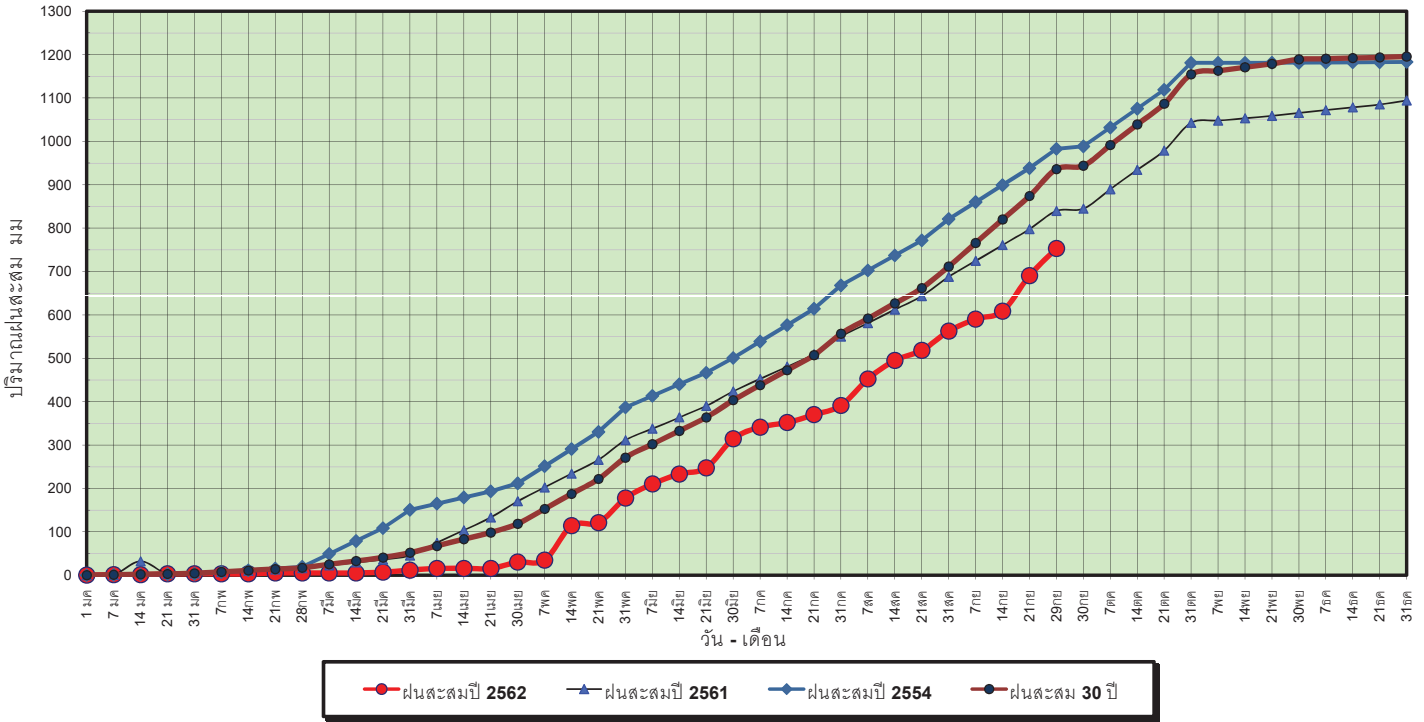


ข้อมูลจากกรมอุตุนิยมวิทยาจำนวน 15 สถานีข้อมูลปริมาณฝนสะสมถึง วันที่ 29 กันยายน 2562



วันที่ 29 กันยายน 2562
 ฝน30ปี = 936.18 มม. (สะสมทั้งปี = 1,195.72 มม.)
 ปี61 = 839.76 มม. (สะสมทั้งปี = 1,094.42 มม.)
 ปี62 = 753.24 มม.
 เปรียบเทียบกับ ปี 61 **มีค่าน้อยกว่า** -86.52 มม.
 เปรียบเทียบกับฝนเฉลี่ย 30 ปี **มีค่าน้อยกว่า** -182.94 มม.

ปริมาณฝนสะสมภาคตะวันตก



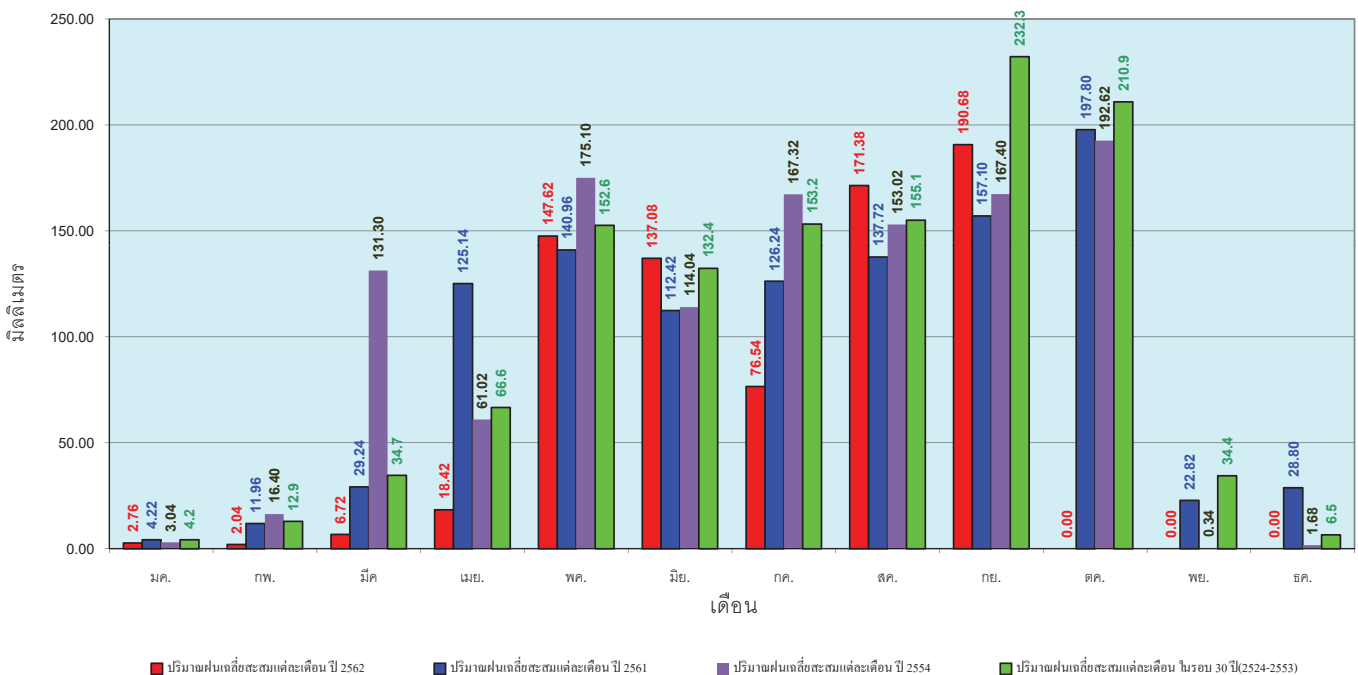
ข้อมูลจากกรมอุตุนิยมวิทยาจำนวน 5
 สถานีข้อมูลปริมาณฝนสะสมถึง วันที่
 29 กันยายน 2562



ศูนย์เมขลา ศูนย์ป้องกันวิกฤตน้ำ กรมทรัพยากรน้ำ

วันที่ 29 กันยายน 2562
 ฝน30ปี = 936.18 มม. (สะสมทั้งปี = 1,195.72 มม.)
 ปี61 = 839.76 มม. (สะสมทั้งปี = 1,094.42 มม.)
 ปี62 = 753.24 มม.
 เปรียบเทียบกับ ปี 61 **มีค่าน้อยกว่า** -86.52 มม.
 เปรียบเทียบกับฝนเฉลี่ย 30 ปี **มีค่าน้อยกว่า** -182.94 มม.

ปริมาณฝนเฉลี่ยสะสมรายเดือน ภาคตะวันตก



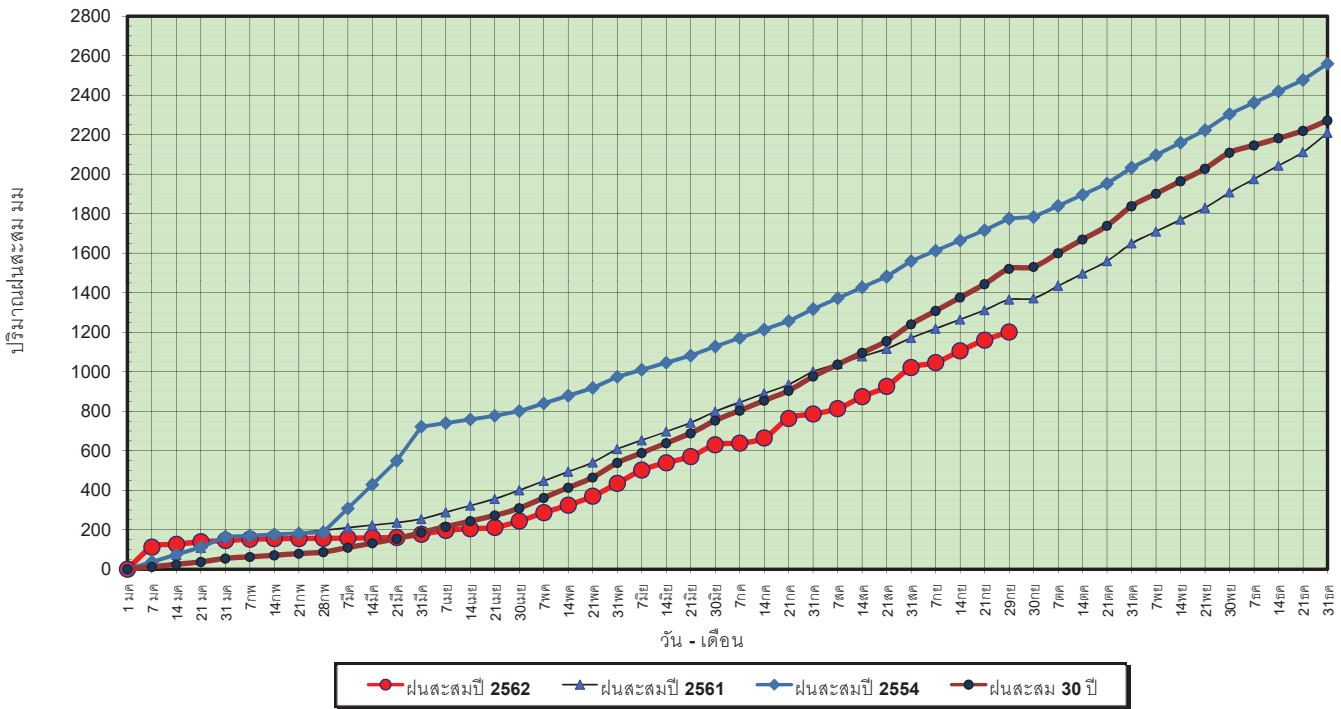
ข้อมูลจากกรมอุตุนิยมวิทยาจำนวน 5
 สถานีข้อมูลปริมาณฝนสะสมถึง วันที่
 29 กันยายน 2562



ศูนย์เมขลา ศูนย์ป้องกันวิกฤตน้ำ กรมทรัพยากรน้ำ

วันที่ 29 กันยายน 2562
 ฝน30ปี = 1,521.04 มม. (สะสมทั้งปี = 2,271.55 มม.)
 ปี61 = 1,365.02 มม. (สะสมทั้งปี = 2,209.13 มม.)
 ปี62 = 1,201.41 มม.
 เปรียบเทียบกับ ปี 61 **มีค่าน้อยกว่า** -163.61 มม.
 เปรียบเทียบกับฝนเฉลี่ย 30 ปี **มีค่าน้อยกว่า** -319.63 มม.

ปริมาณฝนสะสมภาคใต้

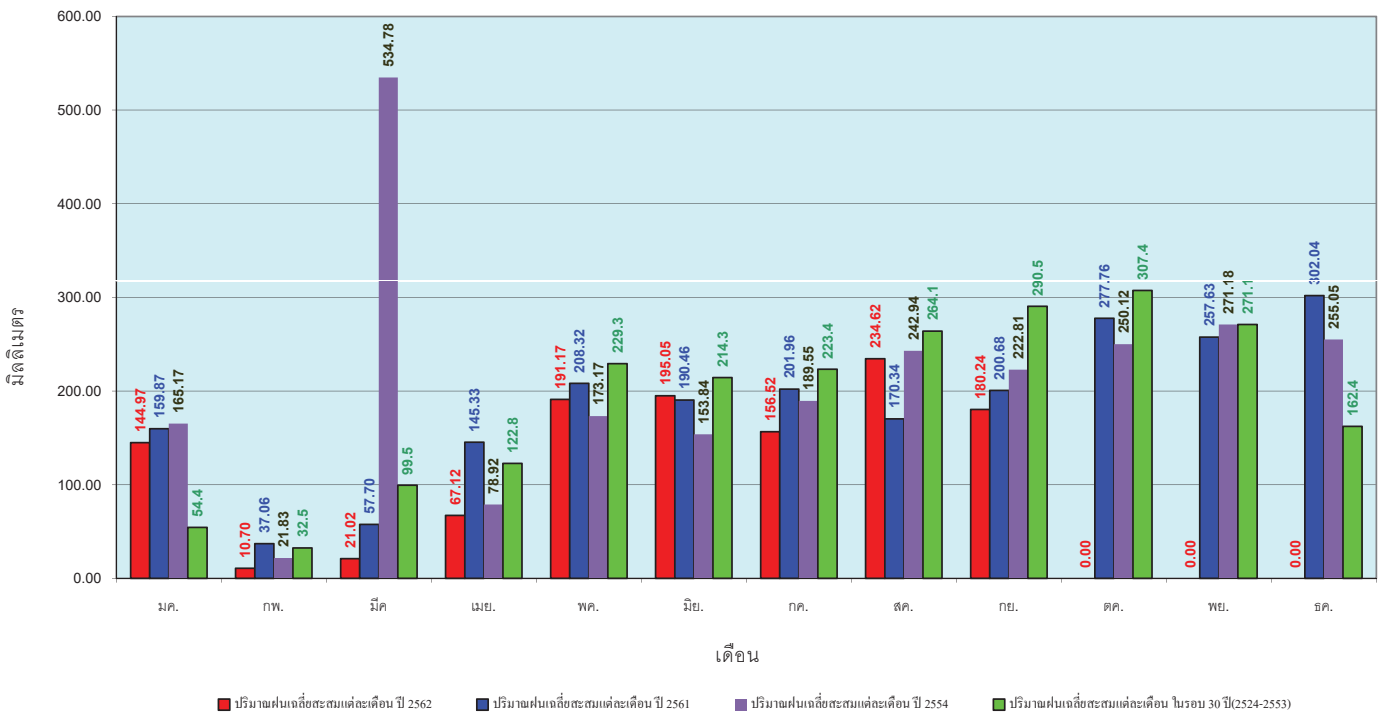


ข้อมูลจากกรมอุตุนิยมวิทยาจำนวน 29 สถานีข้อมูลปริมาณฝนสะสมถึง วันที่ 29 กันยายน 2562

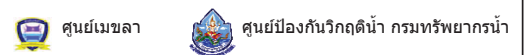


วันที่ 29 กันยายน 2562
 ฝน30ปี = 1,521.04 มม. (สะสมทั้งปี = 2,271.55 มม.)
 ปี61 = 1,365.02 มม. (สะสมทั้งปี = 2,209.13 มม.)
 ปี62 = 1,201.41 มม.
 เปรียบเทียบกับ ปี 61 **มีค่าน้อยกว่า** -163.61 มม.
 เปรียบเทียบกับฝนเฉลี่ย 30 ปี **มีค่าน้อยกว่า** -319.63 มม.

ปริมาณฝนเฉลี่ยสะสมรายเดือน ภาคใต้



ข้อมูลจากกรมอุตุนิยมวิทยาจำนวน 29 สถานีข้อมูลปริมาณฝนสะสมถึง วันที่ 29 กันยายน 2562



สถานการณ์น้ำในอ่างเก็บน้ำ
ขนาดใหญ่ และขนาดกลาง





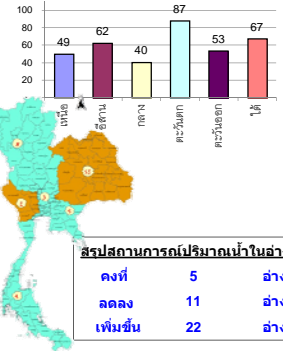
รายงานสรุปสภาพน้ำในอ่างเก็บน้ำขนาดใหญ่และขนาดกลาง

รายงานสถานการณ์ ณ วันที่ 30 กันยายน 2562

% ปริมาณน้ำรวมแต่ละภาคปัจจุบัน

ปริมาณน้ำในอ่างที่ใช้การได้ในสัปดาห์นี้ + มากกว่า / - น้อยกว่า สัปดาห์ก่อน 188.29 ล้าน ลบ.ม.

สรุปสถานการณ์ปริมาณน้ำในอ่างเก็บน้ำที่ใช้ในทุกกิจกรรมทั่วประเทศ น้อยกว่าปริมาณน้ำที่ไหลเข้าอ่าง เมื่อเทียบกับสัปดาห์ที่ผ่านมา สถานการณ์อยู่ระหว่างเก็บกักน้ำ



คงที่	5	อ่าง
ลดลง	11	อ่าง
เพิ่มขึ้น	22	อ่าง

เปรียบเทียบปริมาณน้ำรวมทั่วประเทศ มีแนวโน้ม ปี 62 และ ปี 61

วันที่ 30 กันยายน 2562 แห่งนี้

47,667 ล้าน ลบ.ม. หรือ เท่ากับ

67%

วันที่ 30 กันยายน 2561 แห่งนี้

55,928 ล้าน ลบ.ม. หรือ เท่ากับ

79%

ภาค	สถานการณ์ปริมาณน้ำในอ่าง				ปริมาณน้ำเปลี่ยนแปลง (ล้าน ม.³)	สถานะ
	ลดลง (แห่ง)	คงที่ (แห่ง)	เพิ่มขึ้น (แห่ง)	รวม (แห่ง)		
ภาคเหนือ	-	2	5	7	113.00	ปริมาณน้ำในอ่างเก็บน้ำเพิ่มขึ้น
ภาคตะวันออกเฉียงเหนือ	5	1	6	12	-85.00	ปริมาณน้ำในอ่างเก็บน้ำลดลง
ภาคกลาง	-	1	2	3	10.00	ปริมาณน้ำในอ่างเก็บน้ำเพิ่มขึ้น
ภาคตะวันตก	1	-	1	2	121.00	ปริมาณน้ำในอ่างเก็บน้ำเพิ่มขึ้น
ภาคตะวันออก	2	1	7	10	32.29	ปริมาณน้ำในอ่างเก็บน้ำเพิ่มขึ้น
ภาคใต้	3	-	1	4	-3.00	ปริมาณน้ำในอ่างเก็บน้ำลดลง
รวมทั้งประเทศ	11	5	22	38	188.29	ปริมาณน้ำในอ่างเก็บน้ำเพิ่มขึ้น

ภาค	อ่างเก็บน้ำ	ความจุที่ (ล้าน ม.³)	ปริมาณน้ำที่ใช้งานได้ (ล้าน ม.³)	ใช้การได้จริง (ล้าน ม.³)	ปริมาณน้ำรวม วันที่ 30 กันยายน 2561		ปัจจุบัน วันที่ 30 กันยายน 2562				สัปดาห์ก่อน วันที่ 24 กันยายน 2562				ปริมาณน้ำ + เพิ่มขึ้น - ลดลง (ล้าน ม.³)	สถานการณ์ในอ่าง
					%	%	ปริมาณน้ำรวม		ปริมาณน้ำใช้การได้จริง		ปริมาณน้ำรวม		ปริมาณน้ำใช้การได้จริง			
							ปริมาณน้ำ (ล้าน ม.³)	%	ปริมาณน้ำ (ล้าน ม.³)	%	ปริมาณน้ำ (ล้าน ม.³)	%	ปริมาณน้ำ (ล้าน ม.³)	%		
ภาคเหนือ (7)																
1	ภูมิพล (2)	13,462	3,800	9,662	8,647	64%	5,824	43%	2,024	15%	5,723	43%	1,923	14%	101.00	เพิ่มขึ้น
2	สิริกิติ์ (2)	9,510	2,850	6,660	8,157	86%	5,463	57%	2,613	27%	5,457	57%	2,607	27%	6.00	เพิ่มขึ้น
3	แม่งัด	265	12	253	186	70%	146	55%	134	51%	145	55%	133	50%	1.00	เพิ่มขึ้น
4	แม่งวด	263	14	249	110	42%	79	30%	65	25%	79	30%	65	25%	-	คงที่
5	กัวลม	106	3	103	68	64%	70	66%	67	63%	68	64%	65	61%	2.00	เพิ่มขึ้น
6	กัวคอง	170	6	164	158	93%	120	71%	114	67%	120	71%	114	67%	-	คงที่
7	แควน้อย	939	43	896	658	73%	511	54%	468	50%	508	54%	465	50%	3.00	เพิ่มขึ้น
	แม่เม็ก	110	16	94	29	26%	38	35%	22	20%	38	35%	22	20%	-	คงที่
รวมภาคเหนือ		34,85%	24,825	6,744	18,081	73%	12,252	49%	5,485	22%	12,138	49%	5,372	22%	113.00	เพิ่มขึ้น
ภาคตะวันออกเฉียงเหนือ (12)																
8	ห้วยหลวง	136	7	129	69	51%	92	68%	85	63%	94	69%	87	64%	-2.00	ลดลง
9	น้ำจืด	520	45	475	516	99%	359	69%	314	60%	368	71%	323	62%	-9.00	ลดลง
10	น้ำพอง (2)	165	8	157	126	76%	89	54%	81	49%	88	53%	80	48%	1.00	เพิ่มขึ้น
11	จุฬารัตน์ (2)	164	37	127	114	70%	51	31%	14	9%	51	31%	14	9%	-	คงที่
12	ลุมพินี (2)	2,431	581	1,850	825	34%	643	26%	62	3%	648	27%	67	3%	-5.00	ลดลง
13	ลำปาว	1,980	100	1,880	1,379	70%	1,722	87%	1,622	82%	1,739	88%	1,639	83%	-17.00	ลดลง
14	ลำตะคอง	314	22	292	270	86%	173	55%	151	48%	167	53%	145	46%	6.00	เพิ่มขึ้น
15	ลำพระเพลิง	155	1	154	93	60%	40	26%	39	25%	35	23%	34	22%	5.00	เพิ่มขึ้น
16	มูลขาม	141	7	134	76	54%	53	38%	46	33%	49	35%	42	30%	4.00	เพิ่มขึ้น
17	ลำแซะ	275	7	268	173	63%	105	38%	98	36%	96	35%	89	32%	9.00	เพิ่มขึ้น
18	ลำบางหลวง	121	3	118	41	34%	23	19%	20	17%	21	17%	18	15%	2.00	เพิ่มขึ้น
19	สิรินธร (2)	1,966	831	1,135	1,381	70%	1,856	94%	1,025	52%	1,935	98%	1,104	56%	-79.00	ลดลง
รวมภาค ดอน		11.80%	8,369	1,649	6,720	60%	5,206	62%	3,557	43%	5,291	63%	3,642	44%	-85.00	ลดลง
ภาคกลาง (3)																
20	ป่าสักชลสิทธิ์	960	3	957	673	70%	437	46%	434	45%	430	45%	427	44%	7.00	เพิ่มขึ้น
21	ห้วยเสลา	160	17	143	43	27%	36	23%	19	12%	36	23%	19	12%	-	คงที่
22	กระเสียว	240	40	200	118	49%	71	30%	31	13%	68	28%	28	12%	3.00	เพิ่มขึ้น
รวมภาคกลาง		1.92%	1,360	60	1,300	61%	544	40%	484	36%	534	39%	474	35%	10.00	เพิ่มขึ้น
ภาคตะวันตก (2)																
23	ศรีนครินทร์ (2)	17,745	10,265	7,480	16,195	91%	15,285	86%	5,020	28%	15,156	85%	4,891	28%	129.00	เพิ่มขึ้น
24	วชิราลงกรณ (2)	8,860	3,012	5,848	7,937	90%	7,980	90%	4,968	56%	7,988	90%	4,976	56%	-8.00	ลดลง
รวมภาคตะวันตก		37.51%	26,605	13,277	13,328	91%	23,266	87%	9,988	38%	23,144	87%	9,867	37%	121.00	เพิ่มขึ้น
ภาคตะวันออก (6+4)																
25	ขุนด่าน	224	5.00	219	206	92%	182	81%	177	79%	175	78%	170	76%	7.00	เพิ่มขึ้น
26	คลองสิียด	420	30.00	390	363	86%	126	30%	96	23%	122	29%	92	22%	4.00	เพิ่มขึ้น
27	บางพระ (3)	117	12.00	105	77	66%	54	46%	42	36%	51	44%	39	33%	3.00	เพิ่มขึ้น
28	หนองปลาไหล (3)	164	13.75	150	132	81%	94	57%	80	49%	93	57%	79	48%	1.00	เพิ่มขึ้น
29	ประแสร์ (3)	295	20.00	275	271	92%	141	48%	121	41%	137	46%	117	40%	4.00	เพิ่มขึ้น
30	มาบประชัน (3)	17	0.72	16	13	78%	7	40%	6	35%	7	40%	5.96	36%	-0.09	ลดลง
31	หนองค้อ (3)	21	1.00	20	15	71%	6	28%	5	24%	6	28%	5.05	24%	-	คงที่
32	ดอกทราย (3)	79	3.00	76	62	78%	24	31%	21	27%	23	30%	20.44	26%	1.05	เพิ่มขึ้น
33	คลองใหญ่ (3)	45	3.00	42	33	73%	23	52%	20	45%	24	53%	21.13	46%	-0.67	ลดลง
34	นฤมิตรนครินทร์	295	19.00	276	270	92%	239	81%	220	75%	226	77%	207.00	70%	13.00	เพิ่มขึ้น
รวมภาคตะวันออก		2.37%	1,678	1,07	1,570	86%	897	53%	789	47%	864	52%	757	45%	32.29	เพิ่มขึ้น
ภาคใต้ (4)																
35	แก่งกระจาน	710	65	645	662	93%	606	85%	541	76%	593	84%	528	74%	13.00	เพิ่มขึ้น
36	ปราณบุรี	391	18	373	285	73%	281	72%	263	67%	287	73%	269	69%	-6.00	ลดลง
37	รัชชประภา (2)	5,639	1,352	4,287	4,802	85%	3,872	69%	2,520	45%	3,874	69%	2,522	45%	-2.00	ลดลง
38	บางลา (2)	1,454	276	1,178	695	48%	742	51%	466	32%	750	52%	474	33%	-8.00	ลดลง
รวมภาคใต้		11.55%	8,194	1,711	6,483	79%	5,501	67%	3,790	46%	5,504	67%	3,793	46%	-3.00	ลดลง
รวมทั้งประเทศ		100%(38)	71,031	23,548	47,482	79%	47,667	67%	24,093	34%	47,475	67%	23,905	34%	188.29	เพิ่มขึ้น

ที่มาข้อมูล : ตารางสรุปสภาพน้ำในอ่างเก็บน้ำขนาดใหญ่ทั่วประเทศ และตารางสรุปสภาพน้ำในอ่างเก็บน้ำภาคตะวันออก กรมชลประทาน

หมายเหตุ :

- อ่างเก็บน้ำขนาดใหญ่ หมายถึง อ่างเก็บน้ำที่มีความจุตั้งแต่ 100 ล้าน ลบ.ม. ขึ้นไป
- เป็นอ่างเก็บน้ำอยู่ในความรับผิดชอบของการไฟฟ้าฝ่ายผลิตแห่งประเทศไทย(10) นอกนั้นอยู่ในความรับผิดชอบของกรมชลประทาน (28)
- เป็นอ่างเก็บน้ำขนาดกลางที่มีความสำคัญต่อการอุตสาหกรรมและการประมง ของลุ่มน้ำชายฝั่งทะเลตะวันออก
- ที่มา : กรมชลประทาน และการไฟฟ้าฝ่ายผลิตแห่งประเทศไทย
- จังหวัดที่ยังเก็บน้ำขนาดใหญ่มีจำนวน 26 จังหวัด ไม่มี 50 จังหวัด

รศ. นายรังสรรค์ เกษมคุ้ม



ศูนย์เขลาง



ศูนย์ป้องกันกักตุนน้ำ กรมทรัพยากรน้ำ

ลำดับของเขื่อนตามความจุ

- ศรีนครินทร์
- ภูมิพล
- สิริกิติ์
- วชิราลงกรณ
- รัชชประภา
- ลุมพินี
- สิรินธร
- บางลา
- ลำปาว
- ป่าสัก

ลำดับของเขื่อนตามปริมาณน้ำใช้การได้

- ภูมิพล
- ศรีนครินทร์
- สิริกิติ์
- วชิราลงกรณ
- รัชชประภา
- ลำปาว
- ลุมพินี
- บางลา
- สิรินธร
- ป่าสัก

รายงานสถานการณ์น้ำ
รายลุ่มน้ำ



รายงานสถานการณ์น้ำลุ่มน้ำยมและน่าน วันที่ 30 กันยายน 2562

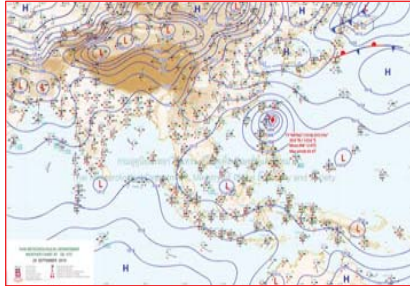
1) สภาพภูมิอากาศ

ลักษณะอากาศทั่วไป (ที่มา: กรมอุตุนิยมวิทยา)

พยากรณ์อากาศ 24 ชั่วโมงข้างหน้า ประเทศไทยตอนบนมีฝนฟ้าคะนองบางแห่งในระยะนี้ สำหรับภาคใต้ยังคงมีฝนตกต่อเนื่อง ส่วนอ่าวไทยตอนล่างมีคลื่นสูง 1-2 เมตร บริเวณที่มีฝนฟ้าคะนองคลื่นสูงมากกว่า 2 เมตร ชาวเรือควรเดินเรือด้วยความระมัดระวังบริเวณที่มีฝนฟ้าคะนอง

อนึ่ง พายุไต้ฝุ่น “มิเทก” บริเวณมหาสมุทรแปซิฟิก กำลังเคลื่อนตัวทางตะวันตกเฉียงเหนือ คาดว่าจะเคลื่อนเข้าใกล้เกาะไต้หวัน และทางตะวันออกของประเทศจีนในช่วงวันที่ 30 ก.ย. - 2 ต.ค. 62 ขอให้ผู้ที่จะเดินทางไปบริเวณดังกล่าวตรวจสอบสภาพอากาศก่อนออกเดินทางด้วย โดยพายุนี้ไม่มีผลกระทบต่อประเทศไทย

มีเมฆบางส่วน กับมีฝนฟ้าคะนอง ร้อยละ 20 ของพื้นที่ ส่วนมากบริเวณจังหวัดแม่ฮ่องสอน เชียงใหม่ ลำพูน ลำปาง และตาก อุณหภูมิต่ำสุด 20-24 องศาเซลเซียส อุณหภูมิสูงสุด 32-36 องศาเซลเซียส **ผลคาดการณ์ปริมาณน้ำฝนล่วงหน้า 1-7 วัน** ในวันที่ 29 ก.ย. 62 มีฝนฟ้าคะนอง ร้อยละ 40 ของพื้นที่ และมีอากาศเย็นในตอนเช้า อุณหภูมิต่ำสุด 20-24 องศาเซลเซียส อุณหภูมิสูงสุด 31-35 องศาเซลเซียส ลมตะวันออกเฉียงใต้ ความเร็ว 15-25 กม./ชม. ส่วนในช่วงวันที่ 30 ก.ย. - 5 ต.ค. 62 มีฝนฟ้าคะนอง ร้อยละ 10-20 ของพื้นที่ อุณหภูมิต่ำสุด 21-25 องศาเซลเซียส อุณหภูมิสูงสุด 33-35 องศาเซลเซียส



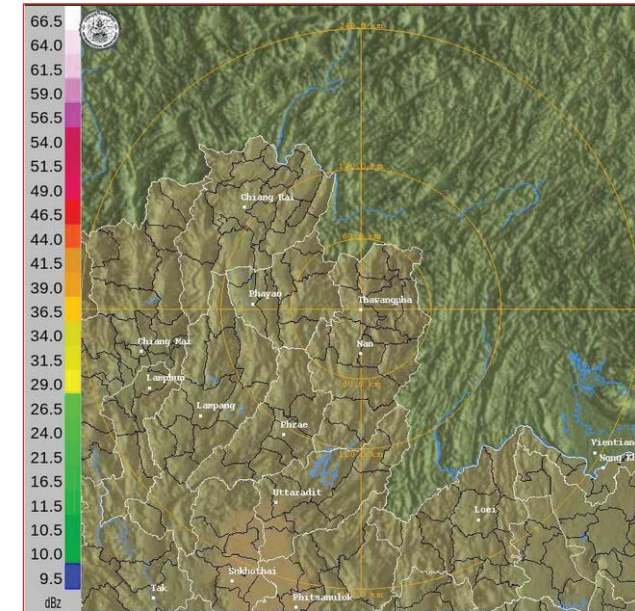
แผนที่อากาศ วันที่ 30 ก.ย. 2562 เวลา 07.00 น.



ภาพถ่ายจากดาวเทียม วันที่ 30 ก.ย. 2562

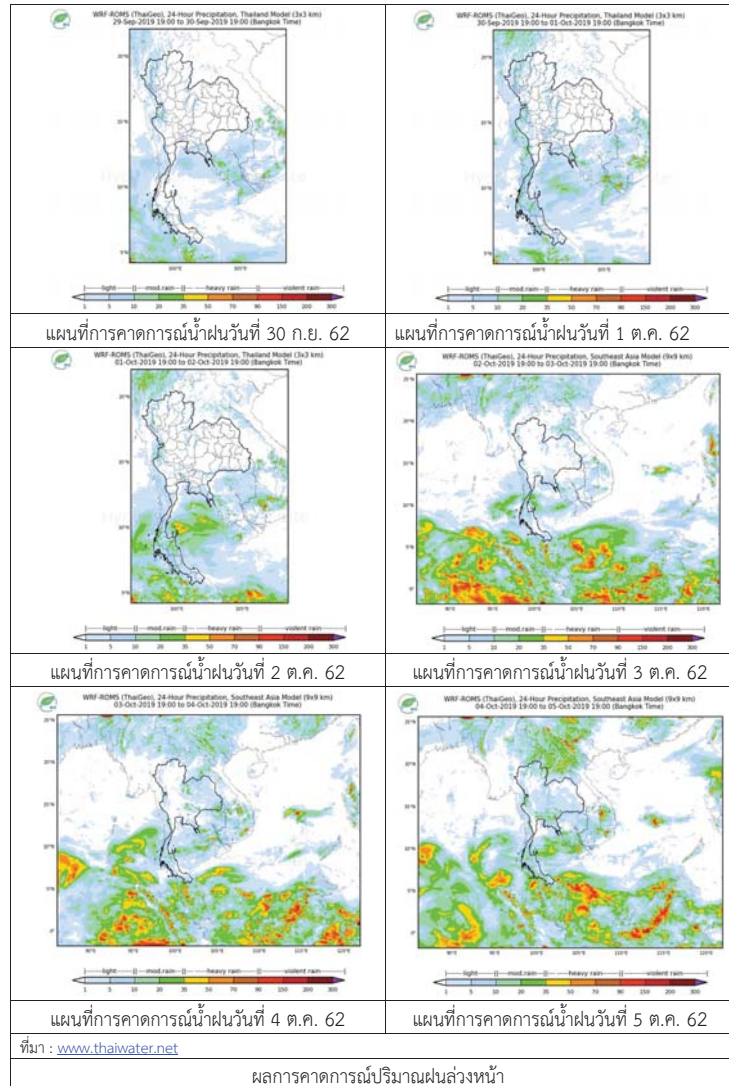
2) สถานการณ์ฝน

จากข้อมูลสถานการณ์ฝนในพื้นที่ลุ่มน้ำยมและน่านของวันที่ 30 กันยายน 2562 จากกรมทรัพยากรน้ำ กรมอุตุนิยมวิทยา กรมชลประทาน และสถาบันสารสนเทศทรัพยากรน้ำและการเกษตร (องค์การมหาชน) พบว่า ไม่มีปริมาณฝนตกในพื้นที่ลุ่มน้ำยมและน่าน



ภาพเรดาร์ตรวจอากาศ “น่าน” ณ วันที่ 30 กันยายน 2562 (ที่มา : กรมอุตุนิยมวิทยา)

สถานการณ์น้ำฝน



3) ข้อมูลปริมาณน้ำในลำน้ำ

ปัจจุบันสถานการณ์น้ำในลุ่มน้ำยมอยู่ในภาวะปกติ ระดับน้ำในลำน้ำส่วนใหญ่มีแนวโน้มลดลง และสถานการณ์น้ำในลำน้ำน่านอยู่ในภาวะปกติ ระดับน้ำในลำน้ำส่วนใหญ่มีแนวโน้มทรงตัว

สถานการณ์น้ำท่า (26 – 30 ก.ย. 2562 ที่มา: กรมชลประทาน)

สถานี	แม่น้ำ	อำเภอ	จังหวัด	ระดับตลิ่ง	พฤษภาคม	ตุลาคม	เสาร์	อาทิตย์	จันทร์
				ปริมาณน้ำ (ลบ.ม./วิ.)	26 ก.ย.	27 ก.ย.	28 ก.ย.	29 ก.ย.	30 ก.ย.
Y.14	ยม	ศรีสะเกษ	สุโขทัย	12.00	2.66	2.41	2.26	2.19	2.14
				2,319	84.86	68.57	45.11	36.87	31.91
Y.16	ยม	บางระกำ	พิษณุโลก	7.00	5.50	5.58	5.50	5.33	5.29
				207.0	138.00	141.20	138.00	131.40	129.90
Y.5	ยม	โพทะเล	พิจิตร	8.25	6.19	6.00	5.79	5.49	5.35
				652	277.60	263.50	248.50	228.50	219.70
N.60	น่าน	ตรอน	อุตรดิตถ์	9.70	0.75	0.72	0.72	0.74	0.69
				2,055	104.10	99.38	99.38	102.50	94.89
N.27A	น่าน	พรหมพิราม	พิษณุโลก	9.17	0.58	0.61	0.59	0.58	0.58
				476	65.55	67.49	66.19	65.55	65.55
N.7A	น่าน	บางมูลนาก	พิจิตร	10.78	2.32	2.30	2.12	1.97	1.71
				1,152	121.20	119.20	102.10	***	***

*** ยังไม่ได้รับรายงาน



สถานีสะพานพระแม่ย่า อ.เมือง จ.สุโขทัย (ลุ่มน้ำยม)



สถานีสะพานเฉลิมพระเกียรติ อ.บางมูลนาก จ.พิจิตร (ลุ่มน้ำน่าน)

ปริมาณน้ำในลำน้ำในพื้นที่ลุ่มน้ำยมและน่าน

4) สรุป

- สถานการณ์น้ำในลุ่มน้ำยมอยู่ในภาวะปกติ ระดับน้ำในลำน้ำส่วนใหญ่มีแนวโน้มลดลง
- สถานการณ์น้ำในลุ่มน้ำน่านอยู่ในภาวะปกติ ระดับน้ำในลำน้ำส่วนใหญ่มีแนวโน้มทรงตัว

รายงานสถานการณ์น้ำลุ่มน้ำเจ้าพระยา วันที่ 30 กันยายน 2562

1) สภาพภูมิอากาศ

ลักษณะอากาศทั่วไป (ที่มา: กรมอุตุนิยมวิทยา)

พยากรณ์อากาศ 24 ชั่วโมง ประเทศไทยตอนบนมีหมอกในตอนเช้า โดยมีฝนฟ้าคะนองเล็กน้อยบางแห่งในระยะนี้ ขอให้ประชาชนบริเวณภาคเหนือ ภาคตะวันออกเฉียงเหนือ ภาคกลาง รวมทั้งกรุงเทพมหานคร และปริมณฑล ระมัดระวังการสัญจรผ่านบริเวณที่มีหมอกไว้ด้วย อนึ่ง พายุระดับ 5 ได้ฝุ่น“มีแขก” บริเวณมหาสมุทรแปซิฟิก กำลังเคลื่อนตัวทางตะวันตกเฉียงเหนือ คาดว่าจะเคลื่อนเข้าใกล้เกาะไต้หวันในวันนี้ (30 ก.ย. 62) หลังจากนั้นจะเคลื่อนตัวไปประเทศเกาหลีและญี่ปุ่นในช่วงวันที่ 3-4 ต.ค. 62 สำหรับผู้ที่จะเดินทางไปบริเวณดังกล่าวขอให้ตรวจสอบสภาพอากาศก่อนออกเดินทางด้วย โดยพายุนี้ไม่มีผลกระทบต่อประเทศไทย

บริเวณความกดอากาศสูงที่ปกคลุมประเทศไทยและทะเลจีนใต้มีกำลังอ่อนลง ส่งผลให้มีลมตะวันออกเฉียงใต้พัดนำความชื้นจากทะเลจีนใต้และอ่าวไทยเข้ามาปกคลุมประเทศไทยตอนบน ลักษณะเช่นนี้ทำให้ประเทศไทยตอนบนมีหมอกในตอนเช้า โดยมีฝนฟ้าคะนองเล็กน้อยบางแห่ง สำหรับภาคใต้มีฝนลดลง

สภาพอากาศภาคกลาง มีหมอกในตอนเช้า โดยมีฝนฟ้าคะนอง ร้อยละ 10 ของพื้นที่ ส่วนมากบริเวณจังหวัดกาญจนบุรี ราชบุรี และสมุทรสงคราม อุณหภูมิต่ำสุด 24-26 องศาเซลเซียส อุณหภูมิสูงสุด 35-36 องศาเซลเซียส ลมตะวันออกเฉียงใต้ ความเร็ว 10-30 กม./ชม.



แผนที่อากาศ วันที่ 30 ก.ย. 2562 เวลา 07.00 น.

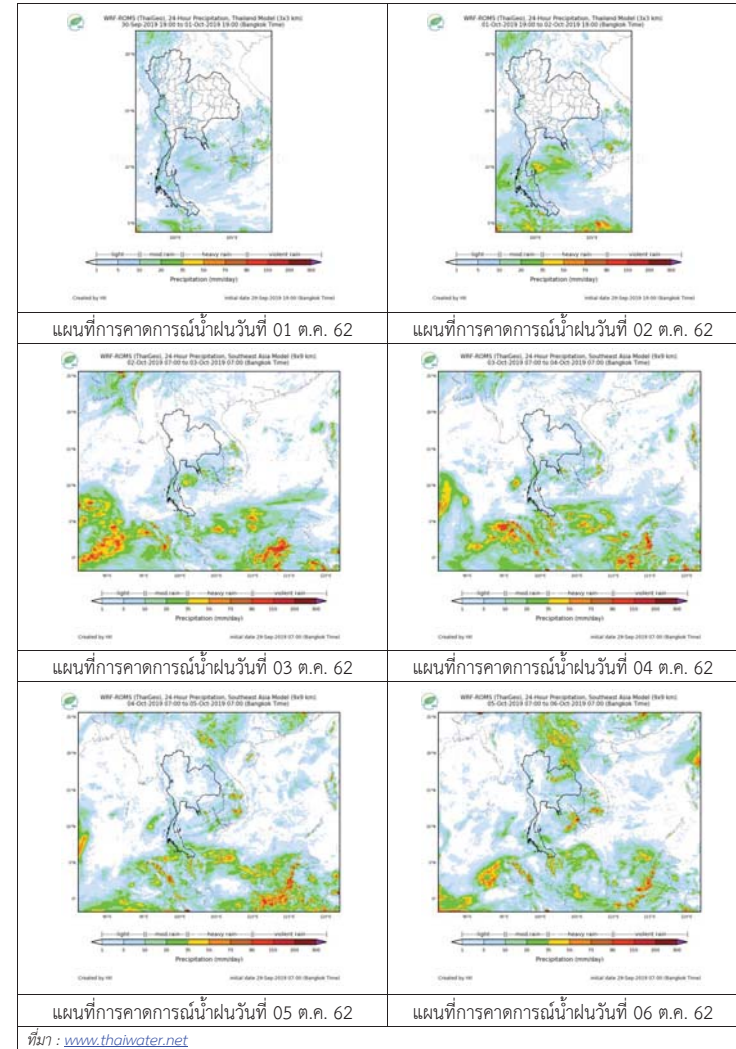


ภาพถ่ายจากดาวเทียม วันที่ 30 ก.ย. 2562

2) สถานการณ์ฝน

จากข้อมูลสถานการณ์น้ำฝนในพื้นที่ลุ่มน้ำเจ้าพระยาของวันที่ 30 กันยายน 2562 จากกรมทรัพยากรน้ำ กรมอุตุนิยมวิทยา กรมชลประทาน และสถาบันสารสนเทศทรัพยากรน้ำและการเกษตร (องค์การมหาชน) พบว่าไม่มีฝนตกในพื้นที่ลุ่มน้ำ

สถานการณ์น้ำฝน



3) ข้อมูลปริมาณน้ำในลำน้ำ

ลุ่มน้ำเจ้าพระยา ระดับน้ำอยู่ในเกณฑ์ปกติ โดยระดับน้ำเพิ่มสูงขึ้น

สถานการณ์น้ำท่า (30 ก.ย. - 02 ต.ค. 2562 ที่มา: กรมชลประทาน)

สถานี	แม่น้ำ	อำเภอ	จังหวัด	ระดับตลิ่ง	จันทร์	อังคาร	พุธ
				ปริมาณน้ำ (ลบ.ม./วิ.)	ก.ย.	ต.ค.	ต.ค.
C.2	เจ้าพระยา	เมือง	นครสวรรค์	26.20	19.41	19.20	19.05
				3,590	730	702	597
C.13	เขื่อน เจ้าพระยา	สรรพยา	ชัยนาท	17.21	16.50	16.50	16.50
				2,840	302	300	281
C.3	เจ้าพระยา	เมือง	สิงห์บุรี	11.70	4.73	4.68	4.60
				2,340	362	357	349
C.35	เจ้าพระยา	พระนครศรีอยุธยา	พระนครศรีอยุธยา	4.58	1.30	1.25	1.20
				1,155	296	291	289
C.36	คลองบาง หลวง	บางบาล	พระนครศรีอยุธยา	4.00	1.52	1.40	1.31
				404	113	101	92
C.37	คลอง บางบาน	บางบาล	พระนครศรีอยุธยา	3.80	0.94	0.87	0.74
				134	**	**	**

สถานีที่บกฤช ต.ทับฤชใต้ อ.ชุมแสง
จ.นครสวรรค์ (ลุ่มน้ำเจ้าพระยา)



สถานีวัดโคกจันทร์ ต.โพนางดำ อ.สรรพยา
จ.ชัยนาท (ลุ่มน้ำเจ้าพระยา)



สถานีศาลากลางอ่างทอง ต.บางแก้ว อ.เมือง
จ.อ่างทอง (ลุ่มน้ำเจ้าพระยา)



สถานีบ้านท้ายดง ต.บางกระบือ อ.สามโคก
จ.ปทุมธานี (ลุ่มน้ำเจ้าพระยา)



ปริมาณน้ำในลำน้ำต่างๆ ในพื้นที่ลุ่มน้ำเจ้าพระยา

4) สรุป

สถานการณ์ในลุ่มน้ำเจ้าพระยาอยู่ในเกณฑ์ปกติ โดยระดับน้ำเขื่อนเจ้าพระยามีปริมาณน้ำไหลผ่าน 302 ลบ.ม./วินาที ระดับน้ำเหนือเขื่อน + 16.50 ม.รทก. ระดับน้ำท้ายเขื่อน +7.50 ม.รทก.

รายงานสถานการณ์น้ำลุ่มน้ำบางปะกง-ปราจีนบุรี วันที่ 30 กันยายน 2562

1) สภาพภูมิอากาศ (ที่มา : กรมอุตุนิยมวิทยา)

ลักษณะอากาศทั่วไป

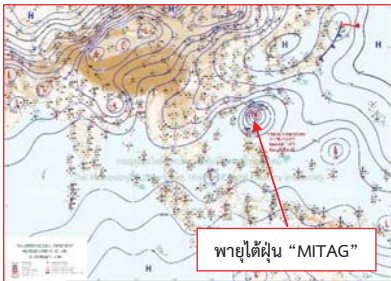
พยากรณ์อากาศ 24 ชั่วโมงข้างหน้า ประเทศไทยตอนบนมีฝนฟ้าคะนองบางแห่งในระยะนี้ สำหรับภาคใต้ยังคงมีฝนตกต่อเนื่อง ส่วนอ่าวไทยตอนล่างมีคลื่นสูง 1-2 เมตร

อนึ่ง พายุไต้ฝุ่น “มิเทก” บริเวณมหาสมุทรแปซิฟิก กำลังเคลื่อนตัวทางตะวันตกเฉียงเหนือ คาดว่าจะเคลื่อนเข้าใกล้เกาะไต้หวัน และทางตะวันออกของประเทศจีนในช่วงวันที่ 30 ก.ย. - 2 ต.ค. 62 โดยพายุนี้ไม่มีผลกระทบต่อประเทศไทย

ลักษณะสำคัญทางอุตุนิยมวิทยา บริเวณความกดอากาศสูงจากประเทศจีนที่ปกคลุมประเทศไทยและทะเลจีนใต้มีกำลังอ่อนลง แต่ยังคงทำให้มีลมตะวันออกเฉียงพัดปกคลุมอ่าวไทย ประเทศไทย และทะเลอันดามัน ลักษณะเช่นนี้ทำให้ประเทศไทยตอนบนมีฝนฟ้าคะนองบางแห่ง สำหรับภาคใต้มีฝนตกต่อเนื่อง

สภาพอากาศภาคตะวันออก

มีเมฆบางส่วน กับมีฝนฟ้าคะนอง ร้อยละ 20 ของพื้นที่ ส่วนมากบริเวณจังหวัดสระแก้ว ชลบุรี ระยอง จันทบุรี และตราด อุณหภูมิต่ำสุด 25-26 องศาเซลเซียส อุณหภูมิสูงสุด 33-36 องศาเซลเซียส ลมตะวันออกเฉียงใต้ ความเร็ว 15-30 กม./ชม. ทะเลมีคลื่นสูงประมาณ 1 เมตร ห่างฝั่งคลื่นสูง 1-2 เมตร



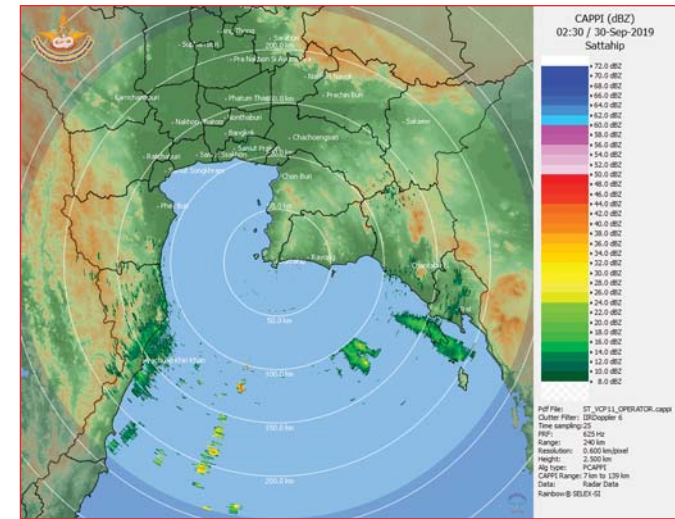
แผนที่อากาศวันที่ 30 ก.ย. 2562 เวลา 07.00 น.



ภาพถ่ายจากดาวเทียมวันที่ 30 ก.ย. 2562 เวลา 07.00 น.

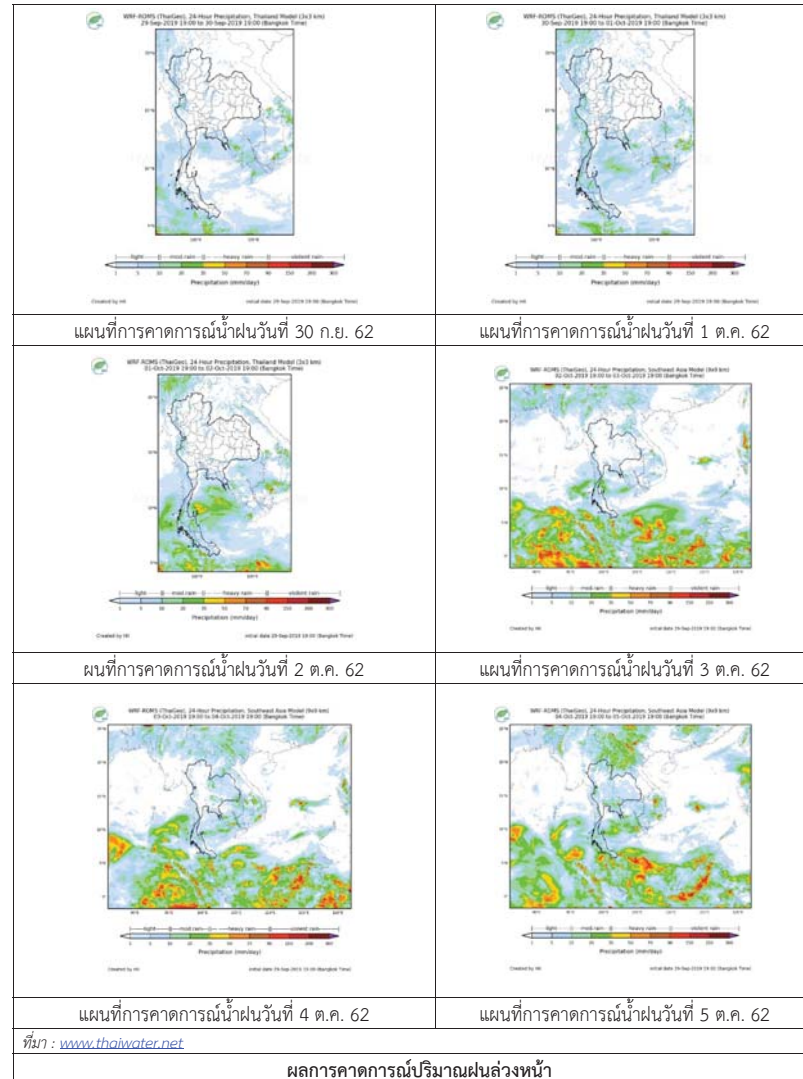
2) สถานการณ์ฝน

จากข้อมูลสถานการณ์ฝนในพื้นที่ลุ่มน้ำบางปะกง-ปราจีนบุรี ของวันที่ 30 กันยายน 2562 จากกรมทรัพยากรน้ำ กรมอุตุนิยมวิทยา และสถาบันสารสนเทศทรัพยากรน้ำและการเกษตร (องค์การมหาชน) พบว่าไม่มีฝนตกในพื้นที่



ภาพเรดาร์ตรวจอากาศ “สถานีสัตหีบ”
ณ วันที่ 30 กันยายน 2562 เวลา 09.30 น.
(ที่มา : กรมอุตุนิยมวิทยา)

สถานการณ์น้ำฝน



3) ข้อมูลปริมาณน้ำในลำน้ำ

สถานการณ์น้ำท่า (26 - 30 ก.ย. 2562 ที่มา : กรมชลประทาน เวลา 06.00 น.)

สถานี	อำเภอ	จังหวัด	ลุ่มน้ำ	ระดับตลิ่ง (ม.)	พายุพัด	ศุกร์	เสาร์	อาทิตย์	จันทร์	แนวโน้ม (เพิ่ม/ลด)
				ความจุลำน้ำ (ลบ.ม./วิ.)	26 ก.ย.	27 ก.ย.	28 ก.ย.	29 ก.ย.	30 ก.ย.	
Kgt.19A	เกาะจันทร์	ชลบุรี	บางปะกง	4.8	1.65	1.64	1.62	1.62	1.58	ลดลง
Kgt.30	เทศบาลเมือง	ฉะเชิงเทรา	บางปะกง	1.70	0.37	0.47	0.91	1.10	1.14	เพิ่มขึ้น
Ny.1B	เมือง	นครนายก	บางปะกง	8.81	4.51	4.42	4.54	4.51	4.36	ลดลง
Ny.3	บ้านนา	นครนายก	บางปะกง	6.26	3.94	3.84	3.82	3.84	3.82	ลดลง
Ny.4	เมือง	ปราจีนบุรี	บางปะกง	3.34	1.05	1.12	*	*	*	*
Ny.7	เมือง	นครนายก	บางปะกง	6.56	4.22	4.20	4.51	4.50	4.33	ลดลง
Kgt.1	เมือง	ปราจีนบุรี	ปราจีนบุรี	4.13	3.54	3.59	3.56	3.53	3.51	ลดลง
Kgt.3	กบินทร์บุรี	ปราจีนบุรี	ปราจีนบุรี	10.20	9.78	9.66	9.50	9.32	9.10	ลดลง
Kgt.6	ศรีมหาโพธิ์	ปราจีนบุรี	ปราจีนบุรี	7.10	6.49	6.54	6.49	6.43	6.33	ลดลง
Kgt.9	เขาลงกรณ์	สระแก้ว	ปราจีนบุรี	10.00	4.65	4.18	4.07	4.00	3.85	ลดลง
Kgt.10	เมือง	สระแก้ว	ปราจีนบุรี	11.00	10.32	6.60	6.01	5.89	5.81	ลดลง
Kgt.13A	กบินทร์บุรี	ปราจีนบุรี	ปราจีนบุรี	16.17	15.01	15.05	15.15	14.95	14.32	เพิ่มขึ้น
Kgt.14	นาดี	ปราจีนบุรี	ปราจีนบุรี	7.06	2.18	2.01	1.89	1.81	1.72	ลดลง

หมายเหตุ* ไม่ได้รับข้อมูล

ข้อมูลระดับน้ำจากระบบตรวจวัดสภาพทางไกลอัตโนมัติลุ่มน้ำบางปะกง-ปราจีนบุรี กรมทรัพยากรน้ำ

ข้อมูลระดับน้ำ (28 – 30 ก.ย. 2562 ที่มา : กรมทรัพยากรน้ำ เวลา 07.00 น.)

สถานี	ตำบล	อำเภอ	จังหวัด	ลุ่มน้ำ	ระดับ ตลิ่ง (ต่ำสุด)	เสาร์	อาทิตย์	จันทร์	แนวโน้ม (เพิ่ม/ ลด)
						28 ก.ย.	29 ก.ย.	30 ก.ย.	
บ้านทุ่งกระทราย	เกาะจันทร์	เกาะจันทร์	ชลบุรี	บางปะกง	7.20	0.66	0.66	0.66	ทรงตัว
บ้านใหม่	ศรีนาวา	เมือง	นครนายก	บางปะกง	7.50	4.02	4.06	3.84	ลดลง
บ้านกุดบอน	วังตะเคียน	กบินทร์บุรี	ปราจีนบุรี	ปราจีนบุรี	12.10	9.25	9.25	9.25	ทรงตัว
บ้านเก่าเขาฉกรรจ์	หนองหว้า	เขาฉกรรจ์	สระแก้ว	ปราจีนบุรี	8.60	7.21	7.22	7.21	ลดลง

ปริมาณน้ำในลำน้ำในพื้นที่ลุ่มน้ำบางปะกง-ปราจีนบุรี วันที่ 30 กันยายน 2562



สถานีเชิงสะพานฉะเชิงเทรา ต.หน้าเมือง อ.เมือง จ.ฉะเชิงเทรา
(ลุ่มน้ำบางปะกง – แม่น้ำบางปะกง)

4) สรุป

- สถานการณ์น้ำในลุ่มน้ำบางปะกง อยู่ในภาวะปกติ (ระดับน้ำต่ำกว่าระดับตลิ่งต่ำสุด) และระดับน้ำในลำน้ำส่วนใหญ่มีแนวโน้มลดลง
- สถานการณ์น้ำในลุ่มน้ำปราจีนบุรี อยู่ในภาวะปกติ (ระดับน้ำต่ำกว่าระดับตลิ่งต่ำสุด) และระดับน้ำในลำน้ำส่วนใหญ่มีแนวโน้มลดลง

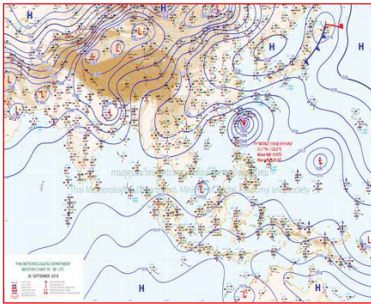
รายงานสถานการณ์น้ำลุ่มน้ำทะเลสาบสงขลา วันที่ 30 กันยายน 2562

1) สภาพภูมิอากาศ

ลักษณะอากาศทั่วไป (ที่มา: กรมอุตุนิยมวิทยา)

พยากรณ์อากาศ 24 ชั่วโมงข้างหน้า ประเทศไทยตอนบนมีฝนฟ้าคะนองบางแห่งในระยะนี้ สำหรับภาคใต้ ยังคงมีฝนตกต่อเนื่อง ส่วนอ่าวไทยตอนล่างมีคลื่นสูง 1-2 เมตร บริเวณที่มีฝนฟ้าคะนองคลื่นสูงมากกว่า 2 เมตร ชาวเรือควรเดินเรือด้วยความระมัดระวังบริเวณที่มีฝนฟ้าคะนอง อนึ่ง พายุไต้ฝุ่น “มิเมทก” บริเวณมหาสมุทรแปซิฟิก กำลังเคลื่อนตัวทางตะวันตกเฉียงเหนือ คาดว่าจะเคลื่อนเข้าใกล้เกาะใต้หัววัน และทางตะวันออกของประเทศจีนในช่วงวันที่ 30 ก.ย. - 2 ต.ค. 62 ขอให้ผู้ที่จะเดินทางไปบริเวณดังกล่าวตรวจสอบสภาพอากาศก่อนออกเดินทางด้วย โดยพายุนี้ไม่มีผลกระทบต่อประเทศไทย

สภาพอากาศภาคใต้ฝั่งตะวันออก มีเมฆมาก กับมีฝนฟ้าคะนอง ร้อยละ 60 ของพื้นที่ ส่วนมากบริเวณจังหวัดประจวบคีรีขันธ์ ชุมพร สุราษฎร์ธานี นครศรีธรรมราช พัทลุง สงขลา ปัตตานี ยะลา และนราธิวาส อุณหภูมิต่ำสุด 22-26 องศาเซลเซียส อุณหภูมิสูงสุด 32-35 องศาเซลเซียส ผลคาดการณ์ปริมาณน้ำฝนล่วงหน้า 1-7 วัน มีฝนฟ้าคะนอง ร้อยละ 40-60 ของพื้นที่ตลอดช่วง กับมีฝนตกหนักบางแห่ง



แผนที่อากาศ วันที่ 30 ก.ย. 2562 เวลา 07.00 น.



ภาพถ่ายจากดาวเทียม วันที่ 30 ก.ย. 2562

2) สถานการณ์ฝน

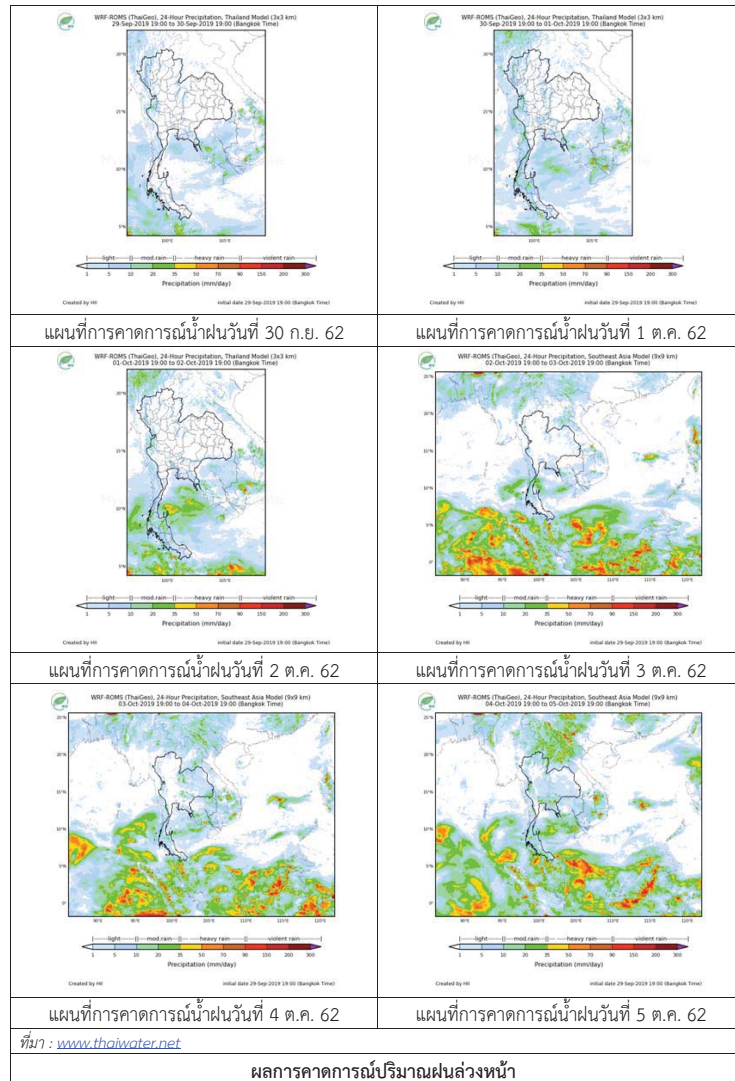
จากข้อมูลสถานการณ์ฝนในพื้นที่ลุ่มน้ำทะเลสาบสงขลาของวันที่ 30 กันยายน 2562 จากกรมทรัพยากรน้ำ กรมอุตุนิยมวิทยา กรมชลประทาน และสถาบันสารสนเทศทรัพยากรน้ำ (องค์การมหาชน) พบว่า มีฝนตกในพื้นที่ บริเวณอำเภอตะโหมด กงหรา เขาชัยสน และอำเภอเมือง จังหวัดพัทลุง บริเวณอำเภอสะเดา จังหวัดสงขลา ปริมาณฝน 0.9 – 35.5 มิลลิเมตร

ข้อมูลสถานการณ์ฝนในพื้นที่ลุ่มน้ำทะเลสาบสงขลา ณ วันที่ 30 กันยายน 2562 เวลา 07.00 น.

ลำดับ	สถานี	ปริมาณฝน (มม.)
1	อ.ตะโหมด จ.พัทลุง	35.5
2	อ.กงหรา จ.พัทลุง	17.8
3	อ.เขาชัยสน จ.พัทลุง	0.9
4	พัทลุง สกช. ต.ลำปำ อ.เมือง จ.พัทลุง	1.4
5	ต.ท่าโพธิ์ อ.สะเดา จ.สงขลา	6.6

หมายเหตุ “ฝ” คือ ฝนวัดปริมาณไม่ได้ (ต่ำกว่า 0.1 มิลลิเมตร)

สถานการณ์น้ำฝน



3) ข้อมูลปริมาณน้ำในลำน้ำ

ลุ่มน้ำทะเลสาบสงขลา ปัจจุบันสถานการณ์น้ำในลำน้ำโดยทั่วไปอยู่ในภาวะปกติ (ระดับน้ำต่ำกว่าระดับตลิ่งต่ำสุด) สถานการณ์น้ำในลำน้ำส่วนใหญ่มีแนวโน้มลดลง

สถานการณ์น้ำท่า (26 – 30 ก.ย. 2562 ที่มา : กรมชลประทาน)

สถานี	แม่น้ำ	อำเภอ	จังหวัด	ระดับน้ำ- ม.	พฤษภาคม	ตุลาคม	เสาร์	อาทิตย์	จันทร์
				ปริมาณน้ำ- ลบ.ม./วิ. (ระดับตลิ่งกึ่ง)	26 ก.ย.	27 ก.ย.	28 ก.ย.	29 ก.ย.	30 ก.ย.
X.170	คลองลำ	ศรีนครินทร์	พัทลุง	25.20	20.97	20.88	20.8	20.79	20.77
				580.00	20.10	17.40	15.00	14.70	14.10
X.265	คลองน่วย	เมือง	พัทลุง	8.00	6.89	6.93	6.88	6.81	6.79
				7.00	-	-	-	-	-
.1X.174	คลองหวัะ	หาดใหญ่	สงขลา	8.88	4.14	4.13	4.13	4.11	4.09
				388.00	0.70	0.65	0.65	0.55	0.40
X.173A	คลองอู่ ตะเภา	สะเดา	สงขลา	15.90	9.88	10.01	10.44	10.09	9.89
				258.00	6.60	7.90	12.20	8.70	6.70
X.90	คลองอู่ ตะเภา	คลองหอย โข่ง	สงขลา	8.00	2.58	2.62	2.88	2.62	2.48
				580.00	15.80	18.20	33.80	18.20	9.80
X.44	คลองอู่ ตะเภา	หาดใหญ่	สงขลา	7.40	0.39	0.23	0.27	0.48	0.28
				582.00	19.15	13.55	14.95	22.30	15.30

ข้อมูลระดับน้ำจากระบบตรวจวัดสภาพทางไกลอัตโนมัติลุ่มน้ำทะเลสาบสงขลา กรมทรัพยากรน้ำ ประจำวันที่ 30 กันยายน 2562

ข้อมูลระดับน้ำ (28 – 30 ก.ย. 2562 ที่มา : กรมทรัพยากรน้ำ)

สถานี	ตำบล	อำเภอ	จังหวัด	ระดับ ตลิ่ง (ต่ำสุด)	เสาร์	อาทิตย์	จันทร์
					28 ก.ย.	29 ก.ย.	30 ก.ย.
คลองอู่ตะเภาตอนบน	พังงา	สะเดา	สงขลา	19.87	12.03	11.77	11.71
คลองอู่ตะเภาตอนล่าง	หาดใหญ่	หาดใหญ่	สงขลา	8.93	0.19	0.40	0.24
คลองรัตภูมิ	กำแพงเพชร	รัตภูมิ	สงขลา	22.62	13.06	13.04	13.09
คลองตะโหมด(ท่าเขียด)	แม่ขรี	ตะโหมด	พัทลุง	27.94	21.87	21.78	21.86
คลองนาท่อม	ร่มเมือง	เมือง	พัทลุง	28.85	20.78	20.75	20.73
ลำปำ	ลำปำ	เมือง	พัทลุง	1.15	-0.53	-0.53	-0.54

ปริมาณน้ำในลำน้ำของคลองต่างๆ ในพื้นที่ลุ่มน้ำทะเลสาบสงขลา วันที่ 30 กันยายน 2562

สถานีคลองอู่ตะเภาตอนล่าง - ต.หาดใหญ่ อ.หาดใหญ่ จ.สงขลา
(ลุ่มน้ำทะเลสาบสงขลา)



สถานีลำปำ - ต.ลำปำ อ.เมือง จ.พัทลุง
(ลุ่มน้ำทะเลสาบสงขลา)



4) สรุป

สถานการณ์น้ำในลุ่มน้ำทะเลสาบสงขลาประจำวันที่ 30 กันยายน 2562 ปัจจุบันสถานการณ์น้ำในลำน้ำโดยทั่วไปอยู่ในภาวะปกติ (ระดับน้ำต่ำกว่าระดับตลิ่งต่ำสุด) สถานการณ์น้ำในลำน้ำส่วนใหญ่มีแนวโน้มลดลง