



# รายงานการเฝ้าระวังติดตามสถานการณ์น้ำและความช่วยเหลือ กระทรวงทรัพยากรธรรมชาติและสิ่งแวดล้อม



ศูนย์ป้องกันวิกฤติน้ำ กรมทรัพยากรน้ำ กระทรวงทรัพยากรธรรมชาติและสิ่งแวดล้อม

โทรศัพท์ ๐ ๒๒๗๑ ๖๐๐๐ ต่อ ๖๔๔๕ โทรสาร ๐ ๒๒๗๘ ๖๖๒๙ <http://www.dwr.go.th> ID Line : mekhalawoc Email : mekhala@dwr.mail.go.th

รายงานฉบับที่ ๙๙/๒๕๖๒

เวลา ๐๘.๐๐ น.

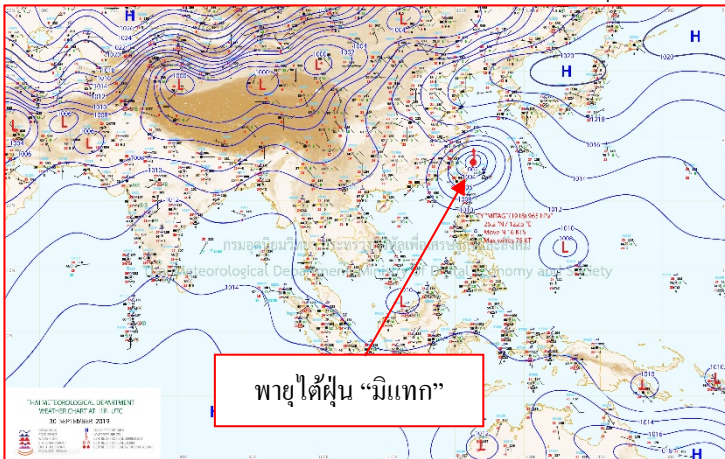
วันที่ ๑ ตุลาคม ๒๕๖๒

เรียน รมว.ทส. เลขานุการ รมว.ทส. ที่ปรึกษา รมว.ทส. ปกท.ทส. รอง ปกท.ทส. อทน. รอง อทน. และหน่วยงานที่เกี่ยวข้อง

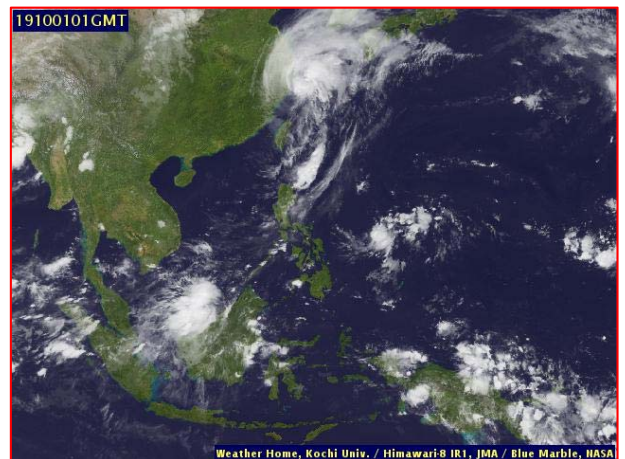
## ๑. สถานะอากาศ เวลา ๐๖.๐๐ น. (กรมอุตุนิยมวิทยา)

พยากรณ์อากาศ ๒๔ ชั่วโมงข้างหน้า ประเทศไทยตอนบนมีหมอกบางในตอนเช้า และมีฝนเพิ่มขึ้นในภาคเหนือ ภาคกลาง และภาคตะวันออก ขอให้ประชาชนบริเวณภาคเหนือ ภาคตะวันออกเฉียงเหนือ ภาคกลาง รวมทั้งกรุงเทพมหานครและปริมณฑล ระวังการสัญจรผ่านบริเวณที่มีหมอกไว้ด้วย

อนึ่ง พายุระดับ ๕ (ไต้ฝุ่น) “มิแทก” บริเวณด้านตะวันออกเฉียงเหนือของเกาะไต้หวัน กำลังเคลื่อนตัวทางทิศเหนือ คาดว่าจะเคลื่อนเข้าประเทศเกาหลีและญี่ปุ่นในช่วงวันที่ ๒-๓ ต.ค. ๖๒ สำหรับผู้ที่จะเดินทางไปบริเวณดังกล่าวขอให้ตรวจสอบสภาพอากาศก่อนออกเดินทางด้วย โดยพายุนี้ไม่มีผลกระทบต่อประเทศไทย

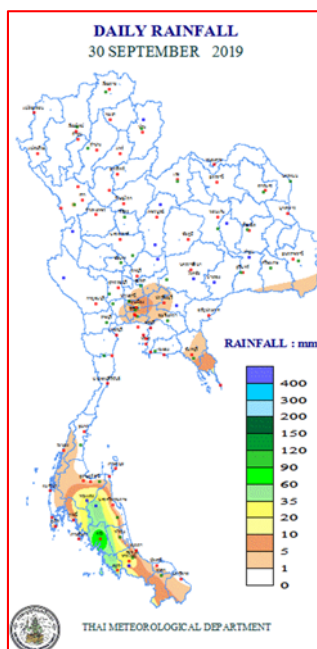


แผนที่อากาศ วันที่ ๑ ต.ค. ๒๕๖๒ เวลา ๐๑.๐๐ น.



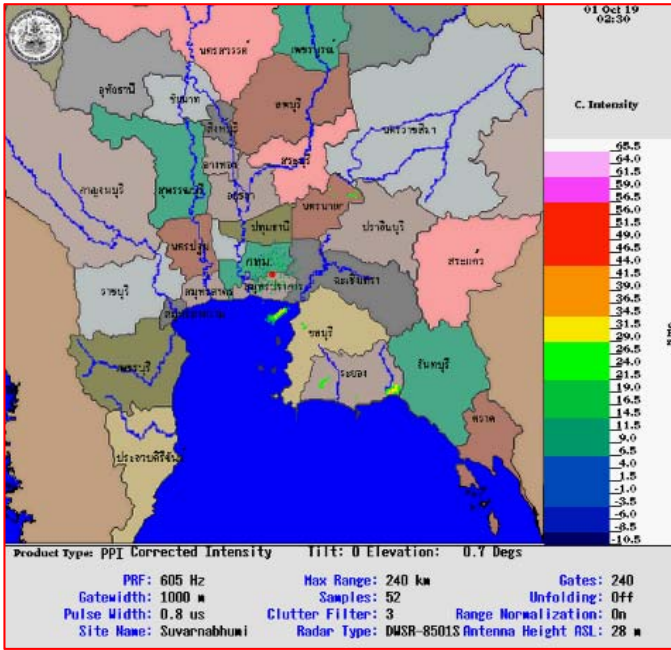
ภาพถ่ายดาวเทียม วันที่ ๑ ต.ค. ๒๕๖๒ เวลา ๐๘.๐๐ น.

## ๒. ปริมาณฝนสะสม ณ เวลา ๐๗.๐๐ น. (เมื่อวาน) - ๐๗.๐๐ น. (วันนี้) (กรมอุตุนิยมวิทยา)

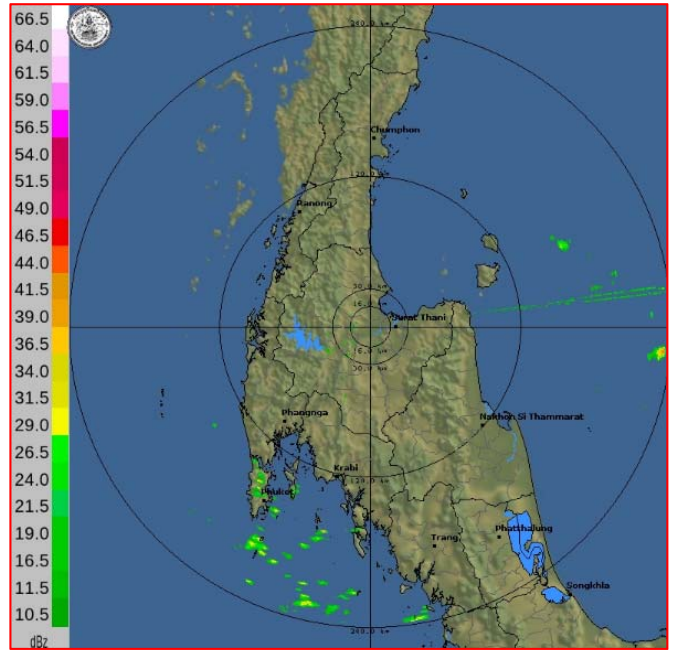


จุดตรวจวัด	ปริมาณฝน (มม.)
จ.ตรัง	๙๒.๙
จ.สมุทรปราการ (สกข.)	๕๗.๙
จ.นครศรีธรรมราช (ฉวาง)	๕๓.๔
จ.สตูล	๓๗.๒
จ.สงขลา (หาดใหญ่)	๓๕.๘
จ.สุราษฎร์ธานี (พระแสง สอท.)	๒๗.๔
จ.ตราด	๑๕.๕

๓.เรดาร์ตรวจอากาศ ณ วันที่ ๑ ตุลาคม ๒๕๖๒ (กรมอุตุนิยมวิทยา)



สถานีสุวรรณภูมิ เวลา ๐๙.๓๐ น.



สถานีสุราษฎร์ธานี เวลา ๐๙.๑๕ น.

จากเรดาร์ตรวจอากาศจะพบว่ามียกุ่มเมฆฝนกระจายบริเวณภาคกลาง ภาคตะวันออก และภาคใต้ของประเทศไทย

๔.สถานการณ์น้ำในแหล่งเก็บกักน้ำ ณ วันที่ ๓๐ กันยายน ๒๕๖๒ (กรมชลประทาน กรมทรัพยากรน้ำ และสทช.)

๔.๑ สถาน้ำในอ่างเก็บน้ำขนาดใหญ่ปริมาตรน้ำในอ่างฯ ๔๗,๖๐๕ ล้านลบ.ม.คิดเป็นร้อยละ ๖๗ (ปริมาตรน้ำใช้การได้ ๒๔,๐๖๓ ล้าน ลบ.ม. คิดเป็นร้อยละ ๕๑) ปริมาตรน้ำในอ่างฯ เทียบกับปี ๒๕๖๑ (๕๕,๘๐๖ ล้าน ลบ.ม. คิดเป็นร้อยละ ๗๙) น้อยกว่าปี ๒๕๖๑ จำนวน ๘,๒๐๑ ล้าน ลบ.ม. ปริมาณน้ำไหลลงอ่างฯ จำนวน ๑๐๓.๘๙ ล้าน ลบ.ม. ปริมาณน้ำระบายจำนวน ๘๖.๑๖ ล้าน ลบ.ม. สามารถรับน้ำได้อีก ๒๓,๓๒๑ ล้าน ลบ.ม.

อ่างเก็บน้ำ	ปริมาตรน้ำในอ่าง		ปริมาตรน้ำใช้การได้		ปริมาตรน้ำไหลลงอ่าง		ปริมาตรน้ำระบาย		ปริมาตรน้ำรับได้อีก (ความจุที่ รนส.- ปริมาตรน้ำปัจจุบัน)
	ปริมาตร (ล้าน ม. <sup>๓</sup> )	% น้ำเก็บกัก	ปริมาตร (ล้าน ม. <sup>๓</sup> )	% น้ำใช้การ	วันนี้ (ล้าน ม. <sup>๓</sup> )	เมื่อวาน (ล้าน ม. <sup>๓</sup> )	วันนี้ (ล้าน ม. <sup>๓</sup> )	เมื่อวาน (ล้าน ม. <sup>๓</sup> )	
๑.ภูมิพล	๕,๘๒๔	๔๓	๒,๐๒๔	๒๑	๑๙.๗๓	๑๖.๔๑	๖.๙๑	๒.๐๐	๗,๖๓๘
๒.สิริกิติ์	๕,๔๖๓	๕๗	๒,๖๑๓	๓๙	๑๑.๖๗	๑๑.๗๒	๙.๐๖	๙.๑๑	๕,๐๔๕
๓.จุฬารัตน์	๕๑	๓๑	๑๔	๑๑	๐.๐๑	๐.๐๑	๐.๐๐	๐.๐๐	๑๓๐
๔.อุบลรัตน์	๖๔๓	๒๖	๖๒	๓	๑.๒๒	๑.๒๒	๐.๓๐	๐.๓๐	๓,๙๙๗
๕.ลำปาว	๑,๗๒๒	๘๗	๑,๖๒๒	๘๖	๑.๙๖	๑.๙๘	๔.๗๖	๔.๗๘	๗๒๘
๖.สิรินธร	๑,๘๖๖	๙๔	๑,๐๒๕	๙๐	๐.๒๓	๖.๑๓	๑๐.๕๔	๑๐.๘๘	๑๐๐
๗.ป่าสักชลสิทธิ์	๔๓๗	๔๖	๔๓๔	๔๕	๒.๖๕	๓.๑๗	๐.๐๙	๐.๐๙	๕๒๓
๘.ศรีนครินทร์	๑๕,๒๘๕	๘๖	๕,๐๒๐	๖๗	๑๘.๔๓	๒๒.๒๖	๑.๒๐	๑.๒๒	๓,๔๘๕
๙.วชิราลงกรณ์	๗,๙๘๐	๙๐	๔,๙๖๘	๘๕	๒๐.๔๓	๑๗.๒๘	๑๙.๕๑	๒๐.๐๒	๓,๐๒๐
๑๐.ขุนด่านปราการชล	๑๘๒	๘๑	๑๗๗	๘๑	๐.๗๐	๐.๗๐	๐.๐๕	๐.๐๕	๔๓
๑๑.รัชชประภา	๓,๘๗๒	๖๙	๒,๕๒๑	๕๙	๒.๕๒	๖.๘๒	๕.๐๔	๕.๐๓	๒,๒๗๒
๑๒.บางหลวง	๗๔๒	๕๑	๔๖๕	๔๐	๑.๙๔	๑.๒๒	๒.๙๔	๒.๙๖	๘๔๘

๔.๒ อ่างเก็บน้ำขนาดกลาง ๓๕๐ แห่ง มีปริมาณน้ำ ๓,๔๗๑ ล้าน ลบ.ม. (๖๔%) ปริมาณน้ำใช้การ ๓,๑๔๘ ล้าน ลบ.ม. (๖๓%)

๔.๓ แหล่งน้ำธรรมชาติขนาดใหญ่ ๖ แห่ง มีปริมาณน้ำรวม ๓๔๗.๖๐ ล้าน ลบ.ม. (๖๗%)

๔.๔ แหล่งน้ำธรรมชาติขนาดเล็ก ๑๔๑,๐๒๒ แห่ง มีปริมาณน้ำรวม ๒,๕๐๘ ล้าน ลบ.ม.

**๕.สถานการณ์น้ำในประเทศ ณ วันที่ ๒๘ กันยายน - ๑ ตุลาคม ๒๕๖๒ (กรมชลประทาน)**

สถานี	แม่น้ำ	อำเภอ	จังหวัด	ระดับตลิ่ง (ม.รทก.)	ระดับน้ำ (ม.รทก.)				แนวโน้ม	เปรียบเทียบระดับตลิ่ง
					เสาร์	อาทิตย์	จันทร์	อังคาร		
					๒๘ ก.ย.	๒๙ ก.ย.	๓๐ ก.ย.	๑ ต.ค.		
P.๑	ปิง	เมือง	เชียงใหม่	๓.๗๐	๑.๓๕	๑.๓๑	๑.๒๐	๑.๔๘	เพิ่มขึ้น	-๒.๒๒
W.๑C	วัง	เมือง	ลำปาง	๕.๒๐	-๐.๓๖	-๐.๔๗	-๐.๕๔	-๐.๕๕	ลดลง	-๕.๗๕
Y.๑๖	ยม	บางระกำ	พิษณุโลก	๗.๓๐	๕.๕๐	๕.๓๓	๕.๒๙	๕.๑๖	ลดลง	-๒.๑๔
N.๗A	น่าน	เมือง	พิจิตร	๙.๘๗	๒.๑๒	๑.๙๗	๑.๗๑	๑.๖๙	ลดลง	-๘.๑๘
C.๒	เจ้าพระยา	เมือง	นครสวรรค์	๒๖.๒๐	๑๙.๙๓	๑๙.๖๘	๑๙.๔๑	๑๙.๑๐	ลดลง	-๗.๑๐
C.๑๓	เจ้าพระยา	สรรพยา	ชัยนาท	๑๖.๓๔	๘.๘๔	๗.๗๘	๗.๕๐	๖.๕๙	ลดลง	-๙.๗๕
M.๖A	มูล	สตึก	บุรีรัมย์	๖.๐๐	๒.๗๘	๒.๗๐	๒.๖๐	๒.๒๘	ลดลง	-๓.๗๒
M.๗	มูล	เมือง	อุบลราชธานี	๗.๐๐	๘.๗๘	๘.๕๓	๘.๒๐	๗.๘๔	ลดลง	๐.๘๔
M.๑๙๑	ลำตะคอง	เมือง	นครราชสีมา	๓.๐๐	๐.๙๐	๐.๙๖	๐.๙๓	๐.๙๕	เพิ่มขึ้น	-๒.๐๕
M.๖๙	ลำเซบก	โครงการพิชผล	อุบลราชธานี	๗.๓๐	๖.๗๙	๖.๔๘	๖.๒๔	๖.๐๐	ลดลง	-๑.๓๐
X.๖๔	คลองท่าแซะ	ท่าแซะ	ชุมพร	๑๗.๑๓	๘.๖๓	๘.๘๕	๘.๗๙	๘.๔๖	ลดลง	-๘.๖๗
X.๑๔๙	คลองกลาย	นบพิตำ	นครศรีธรรมราช	๓๓.๙๖	๒๘.๒๘	๒๘.๓๕	๒๘.๒๙	๒๘.๒๓	ลดลง	-๕.๗๓
X.๒๗๔	แม่น้ำโก-ลก	แว้ง	นราธิวาส	๒๔.๑๘	๑๘.๖๖	๑๘.๖๓	๑๘.๖๓	๑๘.๖๐	ลดลง	-๕.๕๘
X.๓๗A	แม่น้ำตาปี	พระแสง	สุราษฎร์ธานี	๑๑.๗๐	๖.๔๒	๖.๒๗	๖.๑๑	๖.๕๙	เพิ่มขึ้น	-๕.๑๑

\*\*\* ยังไม่ได้รับรายงาน

**สถานการณ์น้ำในพื้นที่ลุ่มน้ำโขง ณ วันที่ ๑ ตุลาคม ๒๕๖๒ (Mekong River Commission (MRC))**

สถานี	ระดับอ้างอิง (ม.รทก.)	ระดับตลิ่ง (ม.)	ระดับน้ำ (ม.)					เปรียบเทียบระดับตลิ่ง (ม.)	ผลต่างของระดับน้ำ (ม.)		แนวโน้ม
			๒๗ ก.ย.	๒๘ ก.ย.	๒๙ ก.ย.	๓๐ ก.ย.	๑ ต.ค.		๓ วันย้อนหลัง	๕ วันย้อนหลัง	
			อ.เชียงแสน จ.เชียงราย	๓๕๗.๑๑๐	๑๒.๘๐	๒.๕๕	๒.๕๑		๒.๕๘	๒.๕๖	
อ.เชียงคาน จ.เลย	๑๙๔.๑๑๘	๑๖.๐๐	๕.๓๖	๕.๓๒	๕.๕๔	๕.๖๒	๕.๗๐	-๑๐.๓๐	๐.๑๖	๐.๓๔	เพิ่มขึ้น
อ.เมือง จ.หนองคาย	๑๕๓.๖๘๘	๑๒.๒๐	๒.๔๔	๒.๓๕	๒.๒๖	๒.๓๖	๒.๕๑	-๙.๖๙	๐.๒๕	๐.๐๗	เพิ่มขึ้น
อ.เมือง จ.นครพนม	๑๓๒.๖๘๐	๑๒.๐๐	๓.๒๘	๓.๑๐	๒.๙๑	๒.๗๖	๒.๖๓	-๙.๓๗	-๐.๒๘	-๐.๖๕	ลดลง
อ.เมือง จ.มุกดาหาร	๑๒๒.๒๑๙	๑๒.๕๐	๓.๗๓	๓.๖๗	๓.๔๑	๓.๒๖	๓.๑๑	-๙.๓๙	-๐.๓๐	-๐.๖๒	ลดลง
อ.โขงเจียม จ.อุบลราชธานี	๘๙.๐๓๐	๑๔.๕๐	๖.๗๔	๖.๔๓	๖.๑๗	๕.๙๑	๕.๖๓	-๘.๘๗	-๐.๕๔	-๑.๑๑	ลดลง

\*\*\* ไม่มีสถานการณ์

**๖.สถานการณ์เตือนภัย Early Warning ณ วันที่ ๑ ตุลาคม ๒๕๖๒ (กรมทรัพยากรน้ำ)**

[เวลา ๑๕.๐๐ น.(เมื่อวาน) - ๐๘.๐๐ น. (วันนี้)]

การแจ้งเตือน	สถานี	การแจ้งเตือน
เตือนสีแดง (อพยพ)	-	-
เตือนสีเหลือง (เตือนภัย)	-	-
เตือนสีเขียว (เฝ้าระวัง)	-	-

\*\*\*ไม่มีสถานการณ์

**๗.สถานการณ์ธรณีพิบัติภัย ณ วันที่ ๑ ตุลาคม ๒๕๖๒ (กรมทรัพยากรธรณี)**

เนื่องจากในพื้นที่เสี่ยงภัยดินถล่ม มีปริมาณน้ำฝนไม่ถึงเกณฑ์การเฝ้าระวัง ประกอบกับบางพื้นที่ไม่มีฝนตก จึงไม่มีพื้นที่ติดตามสถานการณ์พิบัติภัยดินถล่มและน้ำป่าไหลหลาก

๘.เหตุการณ์วิกฤตน้ำปัจจุบัน ณ วันที่ ๑ ตุลาคม ๒๕๖๒ [เวลา ๑๕.๐๐ น.(เมื่อวาน) - ๐๘.๐๐ น. (วันนี้)]

ไม่มีสถานการณ์

๙.สถานการณ์ภาวะน้ำท่วม และสถานการณ์ฝนแล้ง/ฝนทิ้งช่วง ณ วันที่ ๑ ตุลาคม ๒๕๖๒

(กรมป้องกันและบรรเทาสาธารณภัย)

น้ำไหลหลาก ดินสไลด์ และวาตภัย

จากอิทธิพลพายุโซนร้อน “โพดุล” และอิทธิพลพายุโซนร้อน “คิจี” ประกอบกับมรสุมตะวันตกเฉียงใต้พัดปกคลุมทะเลอันดามัน ภาคใต้ และอ่าวไทยมีกำลังแรง ตั้งแต่วันที่ ๒๙ ส.ค. ๖๒ – ปัจจุบัน ทำให้เกิดน้ำท่วมฉับพลัน น้ำป่าไหลหลาก ดินสไลด์ ในพื้นที่ ๓๒ จังหวัด (ภาคเหนือ ๑๐ จังหวัด แพร่ เชียงใหม่ เพชรบูรณ์ น่าน อุตรดิตถ์ พิษณุโลก พิจิตร แม่ฮ่องสอน ลำปาง สุโขทัย ภาคตะวันออกเฉียงเหนือ ๑๖ จังหวัด นครพนม ร้อยเอ็ด อุบลราชธานี อำนาจเจริญ มหาสารคาม ขอนแก่น หนองบัวลำภู ยโสธร กาฬสินธุ์ มุกดาหาร ชัยภูมิ สุรินทร์ อุตรดิตถ์ เลย ศรีสะเกษ สกลนคร ภาคตะวันออก ๓ จังหวัด ปราจีนบุรี ตราด สระแก้ว ภาคใต้ ๓ จังหวัด กระบี่ ระนอง ชุมพร) ๑๘๔ อำเภอ ๘๓๖ ตำบล ๗,๒๙๓ หมู่บ้าน/ชุมชนประชาชนได้รับผลกระทบ ๔๑๙,๙๘๘ครัวเรือน บ้านเรือนประชาชนได้รับความเสียหาย ๔,๙๔๓ หลัง มีผู้เสียชีวิต ๓๕ ราย (ยโสธร ๙ ราย ร้อยเอ็ด ๖ ราย อำนาจเจริญ ๕ ราย ขอนแก่น ๓ ราย อุบลราชธานี ๓ ราย ศรีสะเกษ ๓ ราย พิจิตร ๒ ราย พิษณุโลก ๑ ราย มุกดาหาร ๑ ราย สกลนคร ๑ ราย น่าน ๑ ราย) ผู้บาดเจ็บ ๑ ราย (ชัยภูมิ)

ปัจจุบันกองบัญชาการป้องกันและบรรเทาสาธารณภัยแห่งชาติได้ยกระดับการจัดการสาธารณภัยขนาดใหญ่ (ระดับ ๓) ในพื้นที่ภาคตะวันออกเฉียงเหนือ ซึ่งยังคงมีสถานการณ์ในพื้นที่ ๔ จังหวัด (อุบลราชธานี ยโสธร ศรีสะเกษ ร้อยเอ็ด) มีผู้อพยพ ๒ จังหวัด (อุบลราชธานี ศรีสะเกษ) รวม ๔๓ จุด ๕,๘๑๘ คน ได้แก่ จ.อุบลราชธานี ๔๐ จุด ๕,๗๕๕ คน จ.ศรีสะเกษ ๓ จุด ๖๓ คน

๑๐. การคาดหมายลักษณะอากาศ ๗ วันข้างหน้า (ระหว่างวันที่ ๓๐ กันยายน – ๖ ตุลาคม ๒๕๖๒)

ในช่วงวันที่ ๑ ต.ค. - ๖ ต.ค. ๖๒ บริเวณภาคเหนือ ภาคตะวันออกเฉียงเหนือ ภาคกลาง ภาคตะวันออก และรวมทั้งกรุงเทพมหานครและปริมณฑล จะมีฝนเพิ่มขึ้น กับมีอากาศเย็น และมีหมอกบางในตอนเช้าบริเวณภาคเหนือ ภาคตะวันออกเฉียงเหนือ และภาคกลางตอนบน ส่วนภาคใต้จะมีฝนตกต่อเนื่อง และมีฝนตกหนักบางแห่ง

อนึ่ง พายุระดับ ๕ (ไต้ฝุ่น) “มิแทก” บริเวณมหาสมุทรแปซิฟิก จะเคลื่อนขึ้นฝั่งที่เกาะไต้หวันในวันนี้ (๓๐ ก.ย. ๖๒) หลังจากนั้นจะเคลื่อนตัวทางเหนือเข้าสู่ประเกาหลิตไต้หวันและญี่ปุ่น ในช่วงวันที่ ๓ - ๔ ต.ค. ขอให้ผู้ที่จะเดินทางไปบริเวณดังกล่าวตรวจสอบสภาพอากาศก่อนออกเดินทางด้วย โดยพายุนี้ไม่มีผลกระทบต่อประเทศไทย

## ๑๑.การช่วยเหลือเพื่อบรรเทาภาวะวิกฤติน้ำ “พายุไซร่อนพายุฤดูและพายุไซร่อนคาลิก” วันที่ ๓๐ กันยายน ๒๕๖๒

หน่วยงาน	กิจกรรม	หมายเหตุ
กรมทรัพยากรน้ำ	<p>๑. สนับสนุนกำลังพล จำนวน ๒๓ คน เรือ ๓ ลำ รถบรรทุกน้ำ ๒ คัน เครื่องสูบน้ำ ๘" ๑๒" ๓๐" เพื่อปฏิบัติงานช่วยเหลือพื้นที่ประสบภัย</p> <p>๒. ติดตั้งเครื่องสูบน้ำเพื่อเตรียมรับสถานการณ์ในการสูบน้ำบริเวณสนามบินจังหวัดอุบลราชธานี</p> <p>๓. ติดตั้งเครื่องสูบน้ำเพื่อพร่องน้ำออกจากบึงหนองโคตร เตรียมรองรับปริมาณน้ำหลากจากชุมชนเมือง ต.บ้านเป็ด อ.เมือง จ.ขอนแก่น</p> <p>๔. ปฏิบัติงานแจกจ่ายน้ำสะอาดในพื้นที่บ้านหนองกินเพล ต.หนองกินเพล อ.วารินชำราบ จ.อุบลราชธานี จำนวน ๖,๐๐๐ ลิตร</p> <p>๕. นำรถบรรทุกน้ำร่วมล้างทำความสะอาดและฟื้นฟูโรงพยาบาลส่งเสริมสุขภาพตำบลหนองกินเพล อ.วารินชำราบ จ.อุบลราชธานี โดยเจ้าหน้าที่ ๑๑ นาย รถบรรทุกน้ำ ๒ คัน จำนวนน้ำสะอาด ๔๒,๐๐๐ ลิตร</p>	
กรมทรัพยากรน้ำบาดาล	๑. สนับสนุนกำลังพลและรถยนต์ปฏิบัติงานช่วยเหลือพื้นที่ประสบภัย	
กรมอุทยานแห่งชาติ สัตว์ป่า และพันธุ์พืช	๑. สนับสนุนกำลังพลและรถยนต์ปฏิบัติงานช่วยเหลือพื้นที่ประสบภัย	
กรมป่าไม้	๑. สนับสนุนกำลังพลและรถยนต์ปฏิบัติงานช่วยเหลือพื้นที่ประสบภัย	
กรมทรัพยากรทางทะเลและชายฝั่ง	๑. สนับสนุนกำลังพลและเรือ ๕ ลำ ปฏิบัติงานช่วยเหลือพื้นที่ประสบภัย	
สำนักงานทรัพยากรธรรมชาติและสิ่งแวดล้อม	<p>๑. ทสจ.อุบลราชธานี บูรณาการหน่วยงานในสังกัด ทส. ปฏิบัติงานช่วยเหลือพื้นที่ประสบภัย</p> <p>๒. สำนักงานสิ่งแวดล้อมภาคที่ ๑๒ สนับสนุนเจ้าหน้าที่ ๒ นาย รถยนต์ ๑ ร่วมกันสำนักงานทรัพยากรน้ำภาค ๑๑ และสำนักชลประทานที่ ๗ สำรวจพื้นที่น้ำท่วมขังเพื่อการระบายน้ำและแก้ไขปัญหาน้ำเน่าเสียในพื้นที่ชุมชนหาดวัดใต้และหาดคูเดื่อ พบว่าสามารถระบายน้ำได้และจะเริ่มระบายน้ำในวันที่ ๓๐ ก.ย. ๒๕๖๒ หลังจากนั้นจะให้คำแนะนำในการฟื้นฟูสภาพชุมชนต่อไป นอกจากนี้ได้สนับสนุนทีมงานเจ้าหน้าที่ ๘ นาย รถยนต์ ๔ คัน ปฏิบัติหน้าที่ตรวจวัดคุณภาพน้ำภาคสนาม ในแม่น้ำมูล ๕ จุด ลำมูลน้อย ๓ จุด ลำโดมใหญ่ ๑ จุด ผลการตรวจวัดค่า DO มีแนวโน้มดีขึ้น ยกเว้นที่กุดปลาขาวและกุดศรีมังคละ</p>	

ความช่วยเหลือด้านการป้องกันและบรรเทาภาวะวิกฤติน้ำ  
 กระทรวงทรัพยากรธรรมชาติและสิ่งแวดล้อม  
 วันที่ ๓๐ กันยายน ๒๕๖๒

๑. กรมทรัพยากรน้ำ สำนักงาน ทรัพยากรน้ำภาค ๗
๒. กิจกรรมที่ดำเนินการ ติดตั้งเครื่องสูบน้ำขนาด ๑๐ นิ้ว อัตราการสูบ ๑,๖๒๐ ลบ.ม./ชม. จำนวน ๑ เครื่อง เพื่อเร่งระบายน้ำท่วมขังพื้นที่การเกษตร ณ บ้านคลองเตย หมู่ที่ ๗ ตำบลพงสวาย อำเภอเมือง จังหวัดราชบุรี



จึงเรียนมาเพื่อโปรดทราบ

นายสุวัฒน์ เปี่ยมปัจจัย  
 อธิบดีกรมทรัพยากรน้ำ