

รายงานสถานการณ์น้ำลุ่มน้ำบางปะกง-ปราจีนบุรี

วันที่ 1 ตุลาคม 2562

1) สภาพภูมิอากาศ (ที่มา : กรมอุตุนิยมวิทยา)

ลักษณะอากาศทั่วไป

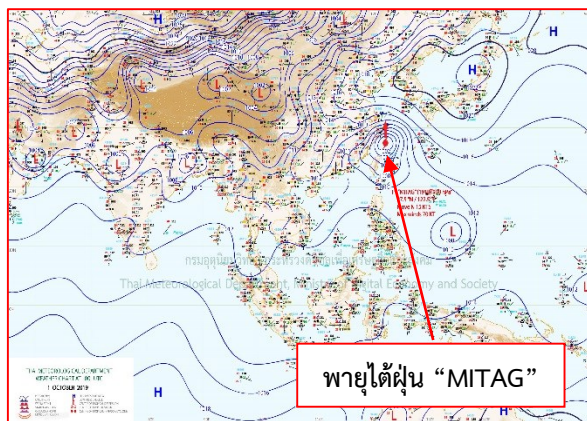
พยากรณ์อากาศ 24 ชั่วโมงข้างหน้า ประเทศไทยตอนบนมีหมอกบางในตอนเช้า และมีฝนฟ้าคะนองบางพื้นที่ในภาคเหนือ ภาคกลาง และภาคตะวันออก ส่วนภาคใต้มีฝนตกต่อเนื่อง

อนึ่ง พายุระดับ 5 (ไต้ฝุ่น) “มิแทก” ปกคลุมอยู่ทางทิศเหนือของไต้หวัน กำลังเคลื่อนตัวทางทิศเหนือคาดว่าจะเคลื่อนเข้าประเทศเกาหลีและญี่ปุ่นในช่วงวันที่ 2-3 ต.ค. 62 โดยพายุนี้ไม่มีผลกระทบต่อประเทศไทย

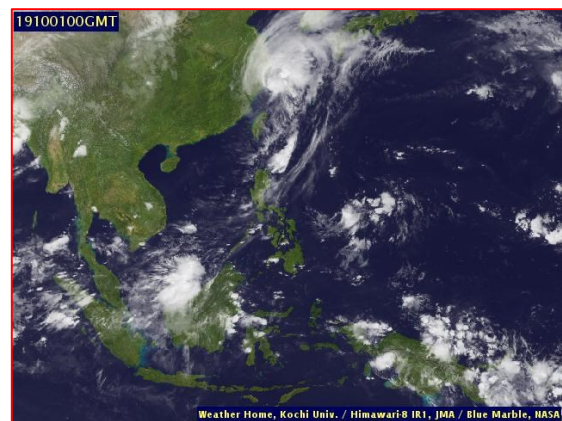
ลักษณะสำคัญทางอุตุนิยมวิทยา ลมตะวันออกเฉียงใต้พัดนำความชื้นจากทะเลจีนใต้และอ่าวไทยเข้ามาปกคลุมภาคตะวันออกเฉียงเหนือ ภาคตะวันออก และภาคกลาง ลักษณะเช่นนี้ทำให้ประเทศไทยตอนบนมีหมอกบางในตอนเช้า และมีฝนฟ้าคะนองบางพื้นที่ในบริเวณประเทศไทยตอนบน สำหรับภาคใต้มีลมตะวันออกเฉียงใต้พัดเข้ามาปกคลุม ทำให้ภาคใต้มีฝนตกต่อเนื่อง

สภาพอากาศภาคตะวันออก

มีเมฆเป็นส่วนมาก กับมีฝนฟ้าคะนอง ร้อยละ 30 ของพื้นที่ ส่วนมากบริเวณจังหวัดฉะเชิงเทรา ชลบุรี ระยอง จันทบุรี และตราด อุณหภูมิต่ำสุด 25-27 องศาเซลเซียส อุณหภูมิสูงสุด 32-36 องศาเซลเซียส ลมตะวันออกเฉียงใต้ ความเร็ว 15-30 กม./ชม. ทะเลมีคลื่นสูงประมาณ 1 เมตร ห่างฝั่งคลื่นสูง 1-2 เมตร



แผนที่อากาศวันที่ 1 ต.ค. 2562 เวลา 07.00 น.



ภาพถ่ายจากดาวเทียมวันที่ 1 ต.ค. 2562 เวลา 07.00 น.

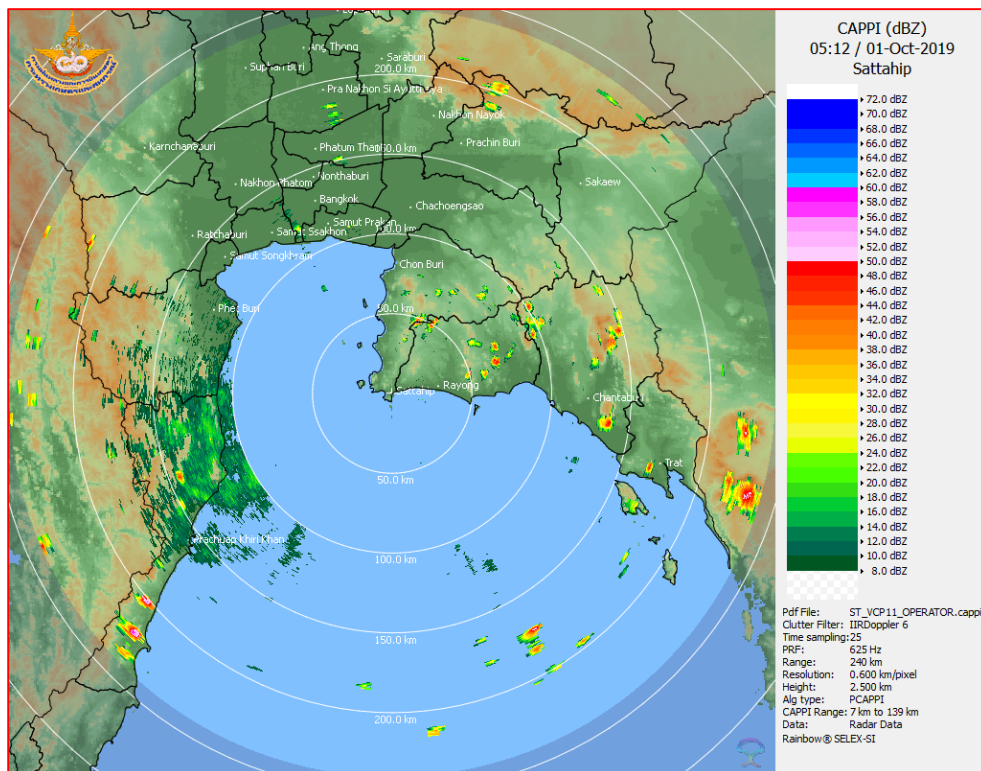
2) สถานการณ์ฝน

จากข้อมูลสถานการณ์ฝนในพื้นที่ลุ่มน้ำบางปะกง-ปราจีนบุรี ของวันที่ 1 ตุลาคม 2562 จากกรมทรัพยากรน้ำ กรมอุตุนิยมวิทยา และสถาบันสารสนเทศทรัพยากรน้ำและการเกษตร (องค์การมหาชน) พบว่ามีฝนตกเล็กน้อยถึงปานกลาง บริเวณจังหวัดปราจีนบุรี โดยมีปริมาณฝน 3.2 – 32.0 มม.

ข้อมูลสถานการณ์ฝนในพื้นที่ลุ่มน้ำบางปะกง-ปราจีนบุรี ณ วันที่ 1 ตุลาคม 2562
(ข้อมูลจากกรมอุตุนิยมวิทยา เวลา 07.00 น.)

ลำดับ	พื้นที่	ปริมาณฝน (มม.)
1	อ.เมือง จ.ปราจีนบุรี	3.2
2	อ.ศรีมหาโพธิ์ จ.ปราจีนบุรี	32.0
3	อ.กบินทร์บุรี จ.ปราจีนบุรี	15.8

หมายเหตุ“ฝน” คือ ฝนวัดปริมาณไม่ได้ (ต่ำกว่า 0.1 มิลลิเมตร), “*” คือ ไม่ได้รับข้อมูล



ภาพเรดาร์ที่ตรวจอากาศ “สถานีสัตหีบ”
ณ วันที่ 1 ตุลาคม 2562 เวลา 12.12 น.
(ที่มา : กรมอุตุนิยมวิทยา)

สถานการณ์น้ำฝน

<p>WRF-ROMS (ThaiGeo), 24-Hour Precipitation, Thailand Model (3x3 km) 30-Sep-2019 19:00 to 01-Oct-2019 19:00 (Bangkok Time)</p> <p>Created by HII initial date 30-Sep-2019 19:00 (Bangkok Time)</p>	<p>WRF-ROMS (ThaiGeo), 24-Hour Precipitation, Thailand Model (3x3 km) 01-Oct-2019 19:00 to 02-Oct-2019 19:00 (Bangkok Time)</p> <p>Created by HII initial date 30-Sep-2019 19:00 (Bangkok Time)</p>
<p>แผนที่การคาดการณ์น้ำฝนวันที่ 1 ต.ค. 62</p>	<p>แผนที่การคาดการณ์น้ำฝนวันที่ 2 ต.ค. 62</p>
<p>WRF-ROMS (ThaiGeo), 24-Hour Precipitation, Thailand Model (3x3 km) 02-Oct-2019 19:00 to 03-Oct-2019 19:00 (Bangkok Time)</p> <p>Created by HII initial date 30-Sep-2019 19:00 (Bangkok Time)</p>	<p>WRF-ROMS (ThaiGeo), 24-Hour Precipitation, Southeast Asia Model (9x9 km) 03-Oct-2019 19:00 to 04-Oct-2019 19:00 (Bangkok Time)</p> <p>Created by HII initial date 30-Sep-2019 19:00 (Bangkok Time)</p>
<p>แผนที่การคาดการณ์น้ำฝนวันที่ 3 ต.ค. 62</p>	<p>แผนที่การคาดการณ์น้ำฝนวันที่ 4 ต.ค. 62</p>
<p>WRF-ROMS (ThaiGeo), 24-Hour Precipitation, Southeast Asia Model (9x9 km) 04-Oct-2019 19:00 to 05-Oct-2019 19:00 (Bangkok Time)</p> <p>Created by HII initial date 30-Sep-2019 19:00 (Bangkok Time)</p>	<p>WRF-ROMS (ThaiGeo), 24-Hour Precipitation, Southeast Asia Model (9x9 km) 05-Oct-2019 19:00 to 06-Oct-2019 19:00 (Bangkok Time)</p> <p>Created by HII initial date 30-Sep-2019 19:00 (Bangkok Time)</p>
<p>แผนที่การคาดการณ์น้ำฝนวันที่ 5 ต.ค. 62</p>	<p>แผนที่การคาดการณ์น้ำฝนวันที่ 6 ต.ค. 62</p>
<p>ที่มา : www.thaiwater.net</p> <p>ผลการคาดการณ์ปริมาณฝนล่วงหน้า</p>	

3) ข้อมูลปริมาณน้ำในลำน้ำ

สถานการณ์น้ำท่า (27 ก.ย. - 1 ต.ค. 2562 ที่มา : กรมชลประทาน เวลา 06.00 น.)

สถานี	อำเภอ	จังหวัด	ลุ่มน้ำ	ระดับตลิ่ง (ม.)	ศุกร์	เสาร์	อาทิตย์	จันทร์	อังคาร	แนว โน้ม (เพิ่ม/ ลด)
				ความจุ ลำน้ำ (ลบ.ม./ วิ.)	27 ก.ย.	28 ก.ย.	29 ก.ย.	30 ก.ย.	1 ต.ค.	
Kgt.19A	เกาะ จันทร์	ชลบุรี	บางปะกง	4.8	1.64	1.62	1.62	1.58	1.54	ลดลง
				*	1.20	1.10	1.10	0.90	0.70	
Kgt.30	เทศบาล เมือง	ฉะเชิงเทรา	บางปะกง	1.70	0.47	0.91	1.10	1.14	0.99	ลดลง
				น้ำหนุ่น	*	*	*	*	*	
Ny.1B	เมือง	นครนายก	บางปะกง	8.81	4.42	4.54	4.51	4.36	4.37	เพิ่มขึ้น
				206	18.60	22.20	21.30	16.80	17.10	
Ny.3	บ้านนา	นครนายก	บางปะกง	6.26	3.84	3.82	3.84	3.82	3.74	ลดลง
				67.20	27.99	27.65	27.99	27.65	26.29	
Ny.4	เมือง	ปราจีนบุรี	บางปะกง	3.34	1.12	1.11	1.11	1.10	1.00	ลดลง
				185	15.60	15.30	15.30	15.00	12.00	
Ny.7	เมือง	นครนายก	บางปะกง	6.56	4.20	4.51	4.50	4.33	4.39	เพิ่มขึ้น
				*	*	*	*	*	*	
Kgt.1	เมือง	ปราจีนบุรี	ปราจีนบุรี	4.13	3.59	3.56	3.53	3.51	3.48	ลดลง
				774.00	666.00	660.00	654.00	650.00	644.00	
Kgt.3	กบินทร์ บุรี	ปราจีนบุรี	ปราจีนบุรี	10.20	9.66	9.50	9.32	9.10	8.73	ลดลง
				648.00	576.40	562.00	545.80	526.00	492.70	
Kgt.6	ศรีมหา โพธิ์	ปราจีนบุรี	ปราจีนบุรี	7.10	6.54	6.49	6.43	6.33	6.22	ลดลง
				-	*	*	*	*	*	
Kgt.9	เขา ฉกรรจ์	สระแก้ว	ปราจีนบุรี	10.00	4.18	4.07	4.00	3.85	3.80	ลดลง
				444.00	32.00	23.20	18.50	11.00	8.50	
Kgt.10	เมือง	สระแก้ว	ปราจีนบุรี	11.00	6.60	6.01	5.89	5.81	5.73	ลดลง
				300.00	82.00	28.70	20.40	15.60	12.20	
Kgt.13A	กบินทร์ บุรี	ปราจีนบุรี	ปราจีนบุรี	16.17	15.05	15.15	14.95	14.32	13.19	ลดลง
				417.20	354.25	359.75	348.75	314.10	255.00	
Kgt.14	นาดี	ปราจีนบุรี	ปราจีนบุรี	7.06	2.01	1.89	1.81	1.72	1.59	ลดลง
				313.00	7.10	5.90	5.10	4.20	2.95	

หมายเหตุ* ไม่ได้รับข้อมูล

ข้อมูลระดับน้ำจากระบบตรวจวัดสภาพทางไกลอัตโนมัติลุ่มน้ำบางปะกง-ปราจีนบุรี กรมทรัพยากรน้ำ

ข้อมูลระดับน้ำ (29 ก.ย. – 1 ต.ค. 2562 ที่มา : กรมทรัพยากรน้ำ เวลา 07.00 น.)

สถานี	ตำบล	อำเภอ	จังหวัด	ลุ่มน้ำ	ระดับ ตลิ่ง (ต่ำสุด)	อาทิตย์	จันทร์	อังคาร	แนวโน้ม (เพิ่ม/ ลด)
						29 ก.ย.	30 ก.ย.	1 ต.ค.	
บ้านทุ่งกระทาย	เกาะจันทร์	เกาะจันทร์	ชลบุรี	บางปะกง	7.20	0.66	0.66	0.66	ทรงตัว
บ้านใหม่	ศรีนาวา	เมือง	นครนายก	บางปะกง	7.50	4.06	3.84	3.85	เพิ่มขึ้น
บ้านกุศบอน	วังตะเคียน	กบินทร์บุรี	ปราจีนบุรี	ปราจีนบุรี	12.10	9.25	9.25	9.24	ลดลง
บ้านเก่าเขาฉกรรจ์	หนองหัว	เขาฉกรรจ์	สระแก้ว	ปราจีนบุรี	8.60	7.22	7.21	7.22	เพิ่มขึ้น

ปริมาณน้ำในลำน้ำในพื้นที่ลุ่มน้ำบางปะกง-ปราจีนบุรี วันที่ 1 ตุลาคม 2562



Chachoengsao Bridge, Muang, Chachoengsao 606 kbit/s 2019-10-01 12:43:41

สถานีเชิงสะพานฉะเชิงเทรา ต.หน้าเมือง อ.เมือง จ.ฉะเชิงเทรา
(ลุ่มน้ำบางปะกง – แม่น้ำบางปะกง)

4) สรุป

- สถานการณ์น้ำในลุ่มน้ำบางปะกง อยู่ในภาวะปกติ (ระดับน้ำต่ำกว่าระดับตลิ่งต่ำสุด) และระดับน้ำในลำน้ำส่วนใหญ่มีแนวโน้มลดลง

- สถานการณ์น้ำในลุ่มน้ำปราจีนบุรี อยู่ในภาวะปกติ (ระดับน้ำต่ำกว่าระดับตลิ่งต่ำสุด) และระดับน้ำในลำน้ำส่วนใหญ่มีแนวโน้มลดลง