



รายงานสถานการณ์น้ำ
ศูนย์ป้องกันวิกฤติน้ำ กรมทรัพยากรน้ำ
วันพุธ ที่ ๒ ตุลาคม ๒๕๖๒

สภาวะอากาศ ประเทศไทยตอนบนมีหมอกบางในตอนเช้า และมีฝนฟ้าคะนองบางพื้นที่ในภาคเหนือ ภาคกลาง และภาคตะวันออก ขอให้ประชาชนบริเวณภาคเหนือ ภาคตะวันออกเฉียงเหนือ ภาคกลาง รวมทั้งกรุงเทพมหานครและปริมณฑล ระวังการสัญจรผ่านบริเวณที่มีหมอกไว้ด้วย ส่วนภาคใต้มีฝนตกต่อเนื่อง

อนึ่ง พายุระดับ ๕ (ไต้ฝุ่น) “มิแทก” ปกคลุมอยู่ทางทิศเหนือของไต้หวัน กำลังเคลื่อนตัวทางทิศเหนือ คาดว่าจะเคลื่อนเข้าประเทศเกาหลีและญี่ปุ่นในช่วงวันที่ ๒-๓ ต.ค. ๖๒ สำหรับผู้ที่จะเดินทางไปบริเวณดังกล่าวขอให้ตรวจสอบสภาพอากาศก่อนออกเดินทางด้วย โดยพายุนี้ไม่มีผลกระทบต่อประเทศไทย



สถานการณ์น้ำ

กรมอุตุนิยมวิทยา เผยไทยตอนบนมีหมอกบางตอนเช้า ภาคเหนือ ภาคกลาง ภาคตะวันออก ฝนเพิ่ม
อุบลราชธานี น้ำท่วมอุบลฯ เร่งผลักดันน้ำมูลลงน้ำโขง อ.เมือง-วารินฯ ลดต่อเนื่อง

(หมายเหตุ ข้อมูลข่าวจาก เดลินิวส์/ไทยรัฐออนไลน์)

สถานการณ์น้ำต่างประเทศ

สถานการณ์น้ำ

ระดับน้ำในแม่น้ำโขง : MRC: Mekong River Commission ณ วันที่ ๑ ตุลาคม ๒๕๖๒

สถานี	ระดับตลิ่ง	ระดับน้ำ ๓๐ ก.ย. ๖๒	ระดับน้ำ ๑ ต.ค. ๖๒	+สูงกว่าตลิ่ง -ต่ำกว่าตลิ่ง	แนวโน้ม
อ.เชียงแสน จ.เชียงราย	๑๒.๘๐	๒.๕๖	๒.๑๓	-๑๐.๖๗	ลดลง
อ.เชียงคาน จ.เลย	๑๖.๐๐	๕.๖๒	๕.๗๐	-๑๐.๓๐	เพิ่มขึ้น
อ.เมือง จ.หนองคาย	๑๒.๒๐	๒.๓๖	๒.๕๑	-๙.๖๙	เพิ่มขึ้น
อ.เมือง จ.นครพนม	๑๒.๐๐	๒.๗๖	๒.๖๓	-๙.๓๗	ลดลง
อ.เมือง จ.มุกดาหาร	๑๒.๕๐	๓.๒๖	๓.๑๑	-๙.๓๙	ลดลง
อ.โขงเจียม จ.อุบลราชธานี	๑๔.๕๐	๕.๙๑	๕.๖๓	-๘.๘๗	ลดลง

หมายเหตุ : ระดับ (รสม.) ข้อมูลจาก <http://www.dwr.go.th>

ระดับน้ำ-ลุ่มน้ำเสถียรสงขลา ลุ่มน้ำทะเลสาบสงขลา ปัจจุบันสถานการณ์น้ำในลำน้ำโดยทั่วไปอยู่ในภาวะปกติ(ระดับน้ำต่ำกว่าระดับตลิ่งต่ำสุด) สถานการณ์น้ำในลำน้ำส่วนใหญ่มีแนวโน้มลดลงเพิ่มขึ้นและลดลงบางพื้นที่ (ข้อมูลวันที่ ๑ ต.ค. ๒๕๖๒ ที่มากรมชลประทาน) สถานีคลองลำ อ.ศรีนครินทร์ จ.พัทลุง สถานีคลองนุ้ย อ.เมือง จ.พัทลุง สถานีคลองหวัะ อ.หาดใหญ่ จ.สงขลา สถานีคลองอู่ตะเภา อ.สะเดา จ.สงขลา สถานีคลองอู่ตะเภา อ.คลองหอยโข่ง จ.สงขลา สถานีคลองอู่ตะเภา อ.หาดใหญ่ จ.สงขลา วัดปริมาณน้ำได้ ๒๐.๘๕ ๖.๘๔ ๔.๑๓ ๙.๙๖ ๒.๖๘ ๐.๓๐ เมตร

สถานีตรวจวัดระดับน้ำ (CCTV) ณ วันที่ ๒๗ กันยายน ๒๕๖๒ การตรวจวัดระดับน้ำจากกล้อง (CCTV) ระดับน้ำส่วนใหญ่ อยู่ในเกณฑ์ปกติ

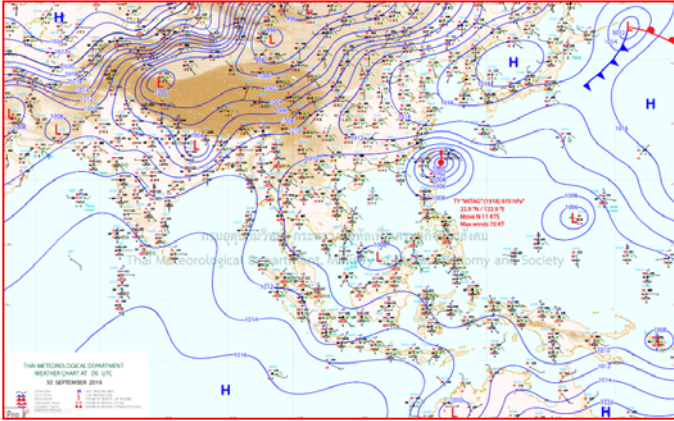
ลำดับที่	จังหวัด	สถานที่ตั้งกล้อง	แม่น้ำ/ลำน้ำ	วิกฤติ	วิกฤติ	ระดับน้ำ (ม.รทก.)			สถานการณ	หมายเหตุ
				น้ำต้ง	น้ำท่วม	พ.ศ.2562				
				ระดับน้อยกว่า	ระดับมากกว่า	25 ก.ย. 62	26 ก.ย. 62	27 ก.ย. 62		
1	จ.แพร่	สะพานมหาโพธิ์ อ.เมือง	ยม	143.18	152.33	N/A	N/A	N/A	น้ำปกติ	↔
2	จ.สุโขทัย	สะพานศรีสังขนาลัย อ.เมือง	ยม	60.14	71.78	62.80	N/A	N/A	น้ำปกติ	↔
3	จ.สุโขทัย	สะพานพระแม่ย่า อ.เมือง	ยม	42.08	48.59	48.60	48.55	48.15	น้ำปกติ	↓
4	จ.พิษณุโลก	สะพานบางระกำ อ.บางระกำ	ยม	31.73	37.23	34.50	34.40	34.50	น้ำปกติ	↑
5	จ.พิจิตร	สะพานโพทะเล อ.โพทะเล	ยม	22.58	30.63	28.70	28.70	28.50	น้ำปกติ	↓
6	จ.พิษณุโลก	โนนท่าช้าง อ.เมือง	น่าน	37.33	45.04	N/A	N/A	N/A	น้ำปกติ	↔
7	จ.นครสวรรค์	วัดเกษไชโยเหนือ อ.ชุมแสง	น่าน	18.73	25.60	N/A	N/A	N/A	น้ำปกติ	↔
8	จ.นครสวรรค์	บ้านทับกฤษ อ.ชุมแสง (ทับกฤษใต้)	น่าน	-	26.16	N/A	N/A	N/A	น้ำปกติ	↔
9	จ.อุตรดิตถ์	สะพานท่าเสา อ.เมือง	น่าน	49.22	56.91	53.80	53.80	53.75	น้ำปกติ	↓
10	จ.น่าน	สะพานนครนันทพัฒนา อ.เมือง	น่าน	192.17	197.73	193.30	192.30	192.30	น้ำปกติ	↔
11	จ.พิจิตร	สะพานเสียวเหนือ อ.พิจิตร	น่าน	18.19	27.23	N/A	N/A	N/A	น้ำปกติ	↔
12	จ.พิษณุโลก	สะพานสุพรรณกัลยา อ.เมือง	น่าน	33.98	44.52	N/A	N/A	N/A	น้ำปกติ	↔
13	จ.อุตรธานี	สถานีหัวขบวน อ.เมือง	โขง	-	-	N/A	N/A	N/A	น้ำปกติ	↔
14	จ.เลย	สถานีแม่น้ำเลย อ.เมือง	โขง	-	-	N/A	N/A	N/A	น้ำปกติ	↔
15	จ.เชียงราย	สถานีหัวฝาย อ.แม่สาย	แม่สาย/โขง	395.79	396.50	N/A	N/A	N/A	น้ำปกติ	↔
16	จ.หนองคาย	ถนนสวนอุทกหนองคาย อ.เมือง	โขง	157.85	166.70	N/A	N/A	N/A	น้ำปกติ	↔
17	จ.หนองคาย	วัดท่าซำ อ.โพนทิสัย	หัวหนอง/โขงอีสาน	150.50	159.43	N/A	N/A	N/A	น้ำปกติ	↔
18	จ.นครพนม	บ้านท่าลาดปากน้ำ อ.ท่าอุเทน	น้ำสงคราม/โขงอีสาน	133.42	141.02	N/A	N/A	N/A	น้ำปกติ	↔
19	จ.นครราชสีมา	ร.ร.เทศบาล 4 อ.เมือง	ลำตะคอง/มูล	174.60	178.00	176.90	176.90	176.80	น้ำปกติ	↓
20	จ.บุรีรัมย์	สตึก อ.สตึก	มูล	123.13	128.76	126.35	126.35	127.00	น้ำปกติ	↑
21	จ.สิงห์บุรี	เชิงสะพานสิงห์บุรี อ.เมือง	เจ้าพระยา	3.45	11.50	6.50	6.50	6.25	น้ำน้อย	↓
22	จ.อ่างทอง	บ้านยางฉิม อ.โพธิ์ทอง	เจ้าพระยา	-	9.11	6.61	6.55	6.41	น้ำปกติ	↓
23	จ.อ่างทอง	ศาลากลางอ่างทอง อ.เมือง	เจ้าพระยา	-	8.46	3.40	4.40	4.30	น้ำปกติ	↓
24	จ.พมบศหรืออยุธยา	บ้านป้อม อ.พระนครศรีอยุธยา	เจ้าพระยา	-	-	8.80	9.00	8.89	น้ำปกติ	↓
25	จ.พมบศหรืออยุธยา	อ.เสนา	น้อย/เจ้าพระยา	2.00	5.00	2.10	2.25	2.10	น้ำปกติ	↓
26	จ.อุทัยธานี	อุทัยใหม่ อ.เมือง	สายแกลง	-	-	16.60	16.60	16.50	น้ำปกติ	↓
27	จ.พมบศหรืออยุธยา	สะพานปรีดี อ.พระนครศรีอยุธยา	เจ้าพระยา	-	-	-1.20	0.20	0.00	น้ำปกติ	↓
28	จ.ฉะบับ	บตร.ชลบท(วัดทรงสวย) อ.วัดสิงห์	ท่าจีน	-	-	5.70	5.70	5.75	น้ำปกติ	↑
29	จ.สมุทรปราการ	สะพานข้ามแม่น้ำท่าจีน 3 อ.เมือง	ท่าจีน	-5.11	0.57	0.06	0.06	0.06	น้ำปกติ	↔
30	จ.นครปฐม	สะพานบุรีรัตนประจักษ์ อ.สามพราน	ท่าจีน	-5.59	-0.30	0.48	0.58	0.33	น้ำปกติ	↓
31	จ.นครปฐม	สะพานหลวงพ่อบึง อ.นครไชยศรี	ท่าจีน	-3.16	2.21	1.31	1.31	1.31	น้ำปกติ	↔
32	จ.สุพรรณบุรี	สะพานวัดพระรูป อ.เมือง	ท่าจีน	-1.26	2.75	3	2.80	2.65	น้ำน้อย	↓
33	จ.สุพรรณบุรี	สะพานข้ามแม่น้ำท่าจีน ทางหลวงชนบท	ท่าจีน	1.55	5.18	N/A	N/A	N/A	น้ำปกติ	↔
34	จ.ชัยนาท	สะพานสามก้าม-ท่าโบสถ์ อ.หันคา	ท่าจีน	10.69	12.83	12.02	12.02	12.02	น้ำปกติ	↔
35	จ.ฉะเชิงเทรา	เชิงสะพานฉะเชิงเทรา อ.เมือง	บางปะกง	-0.01	1.90	N/A	N/A	N/A	น้ำปกติ	↔
36	จ.จันทบุรี	ตรงข้ามวัดจันทนาราม อ.เมือง	สันปฐพี/ชายฝั่งทะเลตะวันออก	0.20	3.73	N/A	N/A	N/A	น้ำปกติ	↔
37	จ.เพชรบุรี	เทศบาลเมืองเพชรบุรี อ.เมือง	เพชรบุรี	-	3.18	3.00	3.20	3.20	น้ำน้อย	↔
38	จ.ประจวบคีรีขันธ์	ร.ร.อนุบาลบางสะพาน อ.บางสะพาน	คลองบางสะพาน/ชายฝั่งทะเลตะวันตก	-	3.30	0.80	0.20	0.15	น้ำปกติ	↓
39	จ.สงขลา	สถานีคลองคูหาเก่า อ.หาดใหญ่	ทะเลสาบสงขลา	-	-	0.50	0.40	0.35	น้ำน้อย	↓
40	จ.พัทลุง	สถานีคลองตะโหมด อ.ตะโหมด	ทะเลสาบสงขลา	-	-	N/A	N/A	N/A	น้ำปกติ	↔
41	จ.พัทลุง	สถานีลำปำ อ.เมือง	ทะเลสาบสงขลา	-	-	-0.50	-0.50	-0.50	น้ำปกติ	↔
42	จ.เชียงราย	อุทกวิทยาเชียงแสน อ.เชียงแสน	-	-	-	N/A	N/A	N/A	น้ำปกติ	↔
43	จ.เลย	สถานีแม่น้ำโขง (MRC) อ.เชียงคาน อ.เชียงคาน	โขง	-	-	5.50	5.50	5.40	น้ำปกติ	↓
44	จ.อุบลราชธานี	สถานีแม่น้ำโขง (MRC) อ.โขงเจียม อ.โขงเจียม	-	-	-	N/A	N/A	N/A	น้ำปกติ	↔
45	จ.นครสวรรค์	บ้านบางแก้ว อ.บรรพตพิสัย	ปิง-วัง-สะแกกรัง-ป่าสัก	-	-	37.52	37.37	37.27	น้ำปกติ	↓
46	จ.ตาก	บ้านปากหรือห้วยจี่ อ.บ้านตาก	ปิง-วัง-สะแกกรัง-ป่าสัก	-	-	N/A	N/A	N/A	น้ำปกติ	↔
47	จ.เพชรบูรณ์	บ้านจางวาง อ.หล่มสัก	ปิง-วัง-สะแกกรัง-ป่าสัก	-	-	130.55	130.50	130.30	น้ำปกติ	↓
48	จ.สระบุรี	แม่น้ำป่าสักที่ อ.เสาไห้	ปิง-วัง-สะแกกรัง-ป่าสัก	-	-	N/A	N/A	N/A	น้ำปกติ	↔
49	จ.สระบุรี	แม่น้ำป่าสักที่ อ.แก่งคอย	ปิง-วัง-สะแกกรัง-ป่าสัก	-	-	7.03	6.88	6.78	น้ำปกติ	↓

ปริมาณน้ำฝนสูงสุด (มม.)

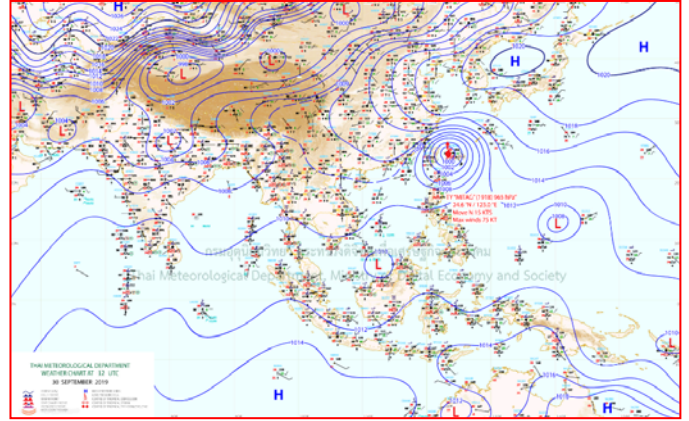
จังหวัด	๒๖ ก.ย. ๖๒	๒๗ ก.ย. ๖๒	๒๘ ก.ย. ๖๒	๒๙ ก.ย. ๖๒	๓๐ ก.ย. ๖๒	รวม
นครศรีธรรมราช	๕๒.๖	๑๐.๗	๓๗.๑	๓.๐	๕๓.๔	๒๒๓.๔
ปัตตานี	๗๖.๖	๓๕.๔	๒๙.๒	๔๕.๘	๐.๔	๒๑๖.๒
พัทลุง	๙.๐	-	๑๐.๐	๓๕.๕	๕๗.๖	๑๘๖.๒
สุราษฎร์ธานี	๑๖.๑	๑๕.๐	๔๒.๕	-	๓๐.๐	๑๗๓.๖
ตรัง	๕.๔	-	๘.๘	-	๙๒.๙	๑๕๑.๗
ระยอง	-	๖.๙	-	๑.๐	๔๘.๐	๑๕๐.๔
นราธิวาส	๑๖.๒	๒๔.๖	๑๒.๘	๑๓.๐	๒.๖	๑๒๒.๖
สงขลา	๑๑.๘	๖.๔	๒.๘	๖.๖	๓๕.๘	๙๓.๙
จันทบุรี	๑๓.๑	๑๘.๓	๓๔.๒	๑๐.๐	๑๒.๓	๘๗.๙
สตูล	๑๐.๙	-	๒๐.๕	๕.๔	๓๗.๒	๘๖.๔
พังงา	-	๒๕.๙	๒๗.๔	๑๑.๕	-	๗๙.๖
ชุมพร	๑๑.๕	๑๒.๕	๑๘.๐	-	๐.๔	๗๕.๒
น่าน	๔๗.๐	๑๒.๐	๑๕.๕	-	-	๗๙.๕
ราชบุรี	๖.๑	๓๒.๒	-	-	-	๗๔.๑
เชียงใหม่	๑๖.๓	๓๔.๐	๔.๕	๐.๘	๓.๐	๖๘.๔
ตราด	๒๗.๐	-	๑๙.๐	-	๑๕.๕	๖๔.๖
ภูเก็ต	๓.๒	๘.๐	๘.๙	๒๘.๐	๑.๔	๖๒.๒
สมุทรปราการ	-	-	-	-	๕๗.๙	๕๗.๙
สระแก้ว	๐.๒	๔๗.๒	-	-	-	๔๗.๔
ประจวบคีรีขันธ์	๙.๙	๑๓.๒	๑.๐	๑.๒	-	๔๗.๒
กรุงเทพฯ	-	-	-	-	๔๖.๒	๔๖.๒
ชลบุรี	๑๑.๒	๑๔.๓	-	-	-	๔๖.๒
ปราจีนบุรี	๖.๒	๔.๖	-	-	๓๒.๐	๔๓.๖
แม่ฮ่องสอน	๒๔.๗	๗.๘	๖.๑	-	-	๔๒.๗
กำแพงเพชร	-	๓๑.๕	-	-	-	๓๑.๕
สุพรรณบุรี	-	-	-	-	๒๒.๔	๒๘.๐
กาญจนบุรี	๒.๒	-	-	๑๙.๖	๓.๖	๒๗.๑
ยะลา	-	-	๑.๕	๔.๔	๔.๑	๒๖.๒
ลำปาง	๓.๔	๑๑.๗	๖.๔	-	-	๒๓.๓
ลำพูน	๓.๒	๑๒.๒	-	-	๒.๐	๒๒.๔



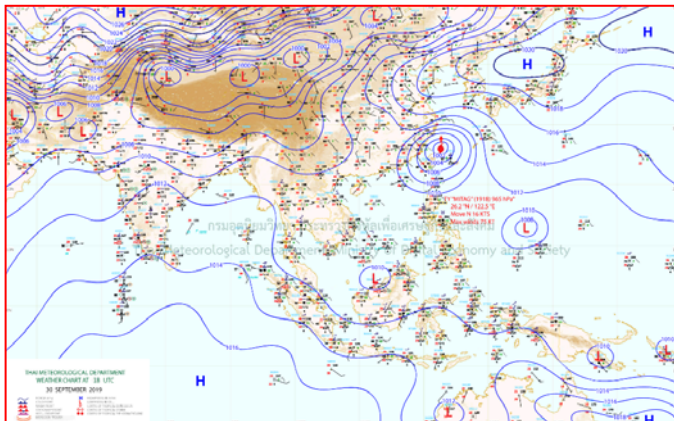
แผนที่อากาศ



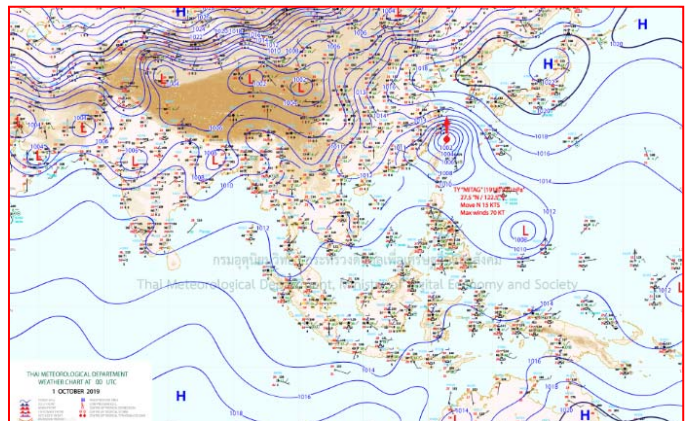
๓๐ ก.ย. ๖๒ เวลา ๐๑:๐๐ น. ๑



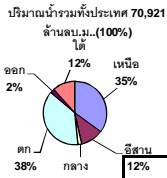
๓๐ ก.ย. ๖๒ เวลา ๐๙:๐๐ น. ๒



๑ ต.ค. ๖๒ เวลา ๐๑:๐๐ น. ๓



๑ ต.ค. ๖๒ เวลา ๐๗:๐๐ น. ๔



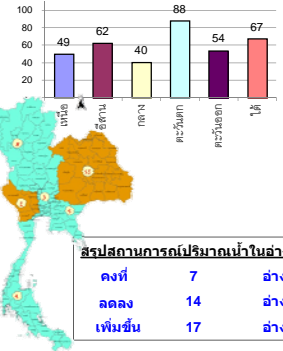
รายงานสรุปสภาพน้ำในอ่างเก็บน้ำขนาดใหญ่และขนาดกลาง

รายงานสถานการณ์ ณ วันที่ 1 ตุลาคม 2562

% ปริมาณน้ำรวมและค่าดัชนีปัจจุบัน

ปริมาณน้ำในอ่างที่ใช้การได้ในสัปดาห์นี้ + มากกว่า / - น้อยกว่า สัปดาห์ก่อน **114.14** ล้าน ลบ.ม.

สรุปสถานการณ์ปริมาณน้ำในอ่างเก็บน้ำที่ใช้ในกิจกรรมทั่วประเทศ น้อยกว่าปริมาณน้ำที่ไหลเข้าอ่าง เมื่อเทียบกับสัปดาห์ที่ผ่านมา สถานการณ์อยู่ระหว่างเก็บกักน้ำ



สรุปสถานการณ์ปริมาณน้ำในอ่างน้ำ
คงที่ 7 อ่าง
ลดลง 14 อ่าง
เพิ่มขึ้น 17 อ่าง

เปรียบเทียบปริมาณน้ำรวม
 ของประเทศไทย
 ในปี 62 และ ปี 61

วันที่ 1 ตุลาคม 2562 เก็บกัก

47,667 ล้าน ลบ.ม. หรือ เท่ากับ

67%

วันที่ 1 ตุลาคม 2561 เก็บกัก

55,994 ล้าน ลบ.ม. หรือ เท่ากับ

79%

ภาค	สถานการณ์ปริมาณน้ำในอ่าง				ปริมาณน้ำ เปลี่ยนแปลง (ล้าน ม.³)	สถานะ
	ล้นอ่าง (แห่ง)	คงที่ (แห่ง)	เพิ่มขึ้น (แห่ง)	รวม (แห่ง)		
ภาคเหนือ	2	2	3	7	80.00	ปริมาณน้ำในอ่างเก็บน้ำเพิ่มขึ้น
ภาคตะวันออกเฉียงเหนือ	6	1	5	12	-88.00	ปริมาณน้ำในอ่างเก็บน้ำลดลง
ภาคกลาง	-	1	2	3	10.00	ปริมาณน้ำในอ่างเก็บน้ำเพิ่มขึ้น
ภาคตะวันตก	1	-	1	2	114.00	ปริมาณน้ำในอ่างเก็บน้ำเพิ่มขึ้น
ภาคตะวันออก	2	3	5	10	18.14	ปริมาณน้ำในอ่างเก็บน้ำเพิ่มขึ้น
ภาคใต้	3	-	1	4	-20.00	ปริมาณน้ำในอ่างเก็บน้ำลดลง
รวมทั้งประเทศ	14	7	17	38	114.14	ปริมาณน้ำในอ่างเก็บน้ำเพิ่มขึ้น

ภาค	อ่างเก็บน้ำ	ความจุ ที่ รอก. (ล้าน ม.³)	ปริมาณน้ำ ที่ใช้งานได้ (ล้าน ม.³)	ใช้การ ได้จริง (ล้าน ม.³)	ปริมาณน้ำรวม วันที่ 1 ตุลาคม 2561	%	ปัจจุบัน วันที่ 1 ตุลาคม 2562		สัปดาห์ก่อน วันที่ 25 กันยายน 2562		ปริมาณน้ำ + เพิ่มขึ้น - ลดลง (ล้าน ม.³)	สถานการณ์ ในอ่าง				
							ปริมาณน้ำรวม	ใช้การได้จริง	ปริมาณน้ำรวม	ใช้การได้จริง						
ภาคเหนือ (7)																
1	ภูมิพล (2) ดาก	13,462	3,800	9,662	8,659	64%	5,823	43%	2,023	15%	5746	43%	1,946	14%	77.00	เพิ่มขึ้น
2	สิริกิติ์ (2) อุดรดิต์	9,510	2,850	6,660	8,178	86%	5,457	57%	2,607	27%	5457	57%	2,607	27%	-	คงที่
3	แม่จัน	265	12	253	187	71%	146	55%	134	51%	146	55%	134	51%	-	คงที่
4	แมกวง เชียงใหม่	263	14	249	110	42%	78	30%	64	24%	79	30%	65	25%	-1.00	ลดลง
5	ก้ามปู ลำปาง	106	3	103	68	64%	70	66%	67	63%	68	64%	65	61%	2.00	เพิ่มขึ้น
6	กวดหมา ลำปาง	170	6	164	161	95%	120	71%	114	67%	121	71%	115	68%	-1.00	ลดลง
7	แควน้อย พิษณุโลก	939	43	896	661	70%	512	55%	469	50%	509	54%	466	50%	3.00	เพิ่มขึ้น
	แม่เม็ก	110	16	94	29	26%	38	35%	22	20%	38	35%	22	20%	-	คงที่
	รวมภาคเหนือ 34.85%	24,825	6,744	18,081	18,054	73%	12,244	49%	5,478	22%	12164	49%	5,398	22%	80.00	เพิ่มขึ้น
ภาคตะวันออกเฉียงเหนือ (12)																
8	ห้วยหลวง อุดรธานี	136	7	129	70	51%	92	68%	85	63%	94	69%	87	64%	-2.00	ลดลง
9	น้ำจืด สกลนคร	520	45	475	515	99%	358	69%	313	60%	367	71%	322	62%	-9.00	ลดลง
10	น้ำพอง (2) สกลนคร	165	8	157	126	76%	89	54%	81	49%	88	53%	80	48%	1.00	เพิ่มขึ้น
11	จุฬารัตน์ (2) ชัยภูมิ	164	37	127	114	70%	51	31%	14	9%	51	31%	14	9%	-	คงที่
12	ลูนรัตน์ (2) ขอนแก่น	2,431	581	1,850	831	34%	641	26%	60	2%	646	27%	65	3%	-5.00	ลดลง
13	ลำปาว กาฬสินธุ์	1,980	100	1,880	1,379	70%	1,720	87%	1,620	82%	1739	88%	1,639	83%	-19.00	ลดลง
14	ลำตะคอง นครราชสีมา	314	22	292	271	86%	173	55%	151	48%	170	54%	148	47%	3.00	เพิ่มขึ้น
15	ลำพระเพลิง นครราชสีมา	155	1	154	99	64%	39	25%	38	25%	41	26%	40	26%	-2.00	ลดลง
16	มูลขม นครราชสีมา	141	7	134	78	55%	53	38%	46	33%	51	36%	44	31%	2.00	เพิ่มขึ้น
17	ลำแซะ นครราชสีมา	275	7	268	173	63%	105	38%	98	36%	99	36%	92	33%	6.00	เพิ่มขึ้น
18	ลำบางรอง บุรีรัมย์	121	3	118	41	34%	23	19%	20	17%	21	17%	18	15%	2.00	เพิ่มขึ้น
19	สิรินธร (2) อุบลราชธานี	1,966	831	1,135	1,383	70%	1,853	94%	1,022	52%	1918	98%	1,087	55%	-65.00	ลดลง
	รวมภาค ดอน. 11.80%	8,369	1,649	6,720	5,081	61%	5,197	62%	3,548	42%	5285	63%	3,636	43%	-88.00	ลดลง
ภาคกลาง (3)																
20	ป่าสักชลสิทธิ์ ลพบุรี	960	3	957	680	71%	439	46%	436	45%	431	45%	428	45%	8.00	เพิ่มขึ้น
21	ห้วยเสลา อุทัยธานี	160	17	143	43	27%	36	23%	19	12%	36	23%	19	12%	-	คงที่
22	กระเสียว สุพรรณบุรี	240	40	200	116	48%	71	30%	31	13%	69	29%	29	12%	2.00	เพิ่มขึ้น
	รวมภาคกลาง 1.92%	1,360	60	1,300	840	62%	547	40%	486	36%	536	39%	476	35%	10.00	เพิ่มขึ้น
ภาคตะวันตก (2)																
23	ศรีนครินทร์ (2) กาญจนบุรี	17,745	10,265	7,480	16,187	91%	15,300	86%	5,035	28%	15182	86%	4,917	28%	118.00	เพิ่มขึ้น
24	วชิราลงกรณ (2) กาญจนบุรี	8,860	3,012	5,848	7,926	89%	7,984	90%	4,972	56%	7988	90%	4,976	56%	-4.00	ลดลง
	รวมภาคตะวันตก 37.51%	26,605	13,277	13,328	24,113	91%	23,284	88%	10,007	38%	23170	87%	9,893	37%	114.00	เพิ่มขึ้น
ภาคตะวันออก (6+4)																
25	เขื่อนจันทบุรี นครนายก	224	5.00	219	210	94%	182	81%	177	79%	177	79%	172	77%	5.00	เพิ่มขึ้น
26	คลองสียัด ฉะเชิงเทรา	420	30.00	390	368	88%	126	30%	96	23%	126	30%	96	23%	-	คงที่
27	บางพระ (3) ชลบุรี	117	12.00	105	78	67%	55	47%	43	37%	52	44%	40	34%	3.00	เพิ่มขึ้น
28	หนองปลาไหล (3) ระยอง	164	13.75	150	138	84%	94	57%	80	49%	94	57%	80	49%	-	คงที่
29	ประแสร์ (3) ระยอง	295	20.00	275	273	93%	141	48%	121	41%	139	47%	119	40%	2.00	เพิ่มขึ้น
30	มาบประชัน (3) ระยอง	17	0.72	16	13	79%	7	40%	6	35%	7	40%	6.00	36%	-0.16	ลดลง
31	หนองค้อ (3) ระยอง	21	1.00	20	16	74%	6	28%	5	24%	6	28%	5.05	24%	-	คงที่
32	ดอกทราย (3) ระยอง	79	3.00	76	64	80%	25	31%	22	27%	24	30%	20.82	26%	0.89	เพิ่มขึ้น
33	คลองใหญ่ (3) ระยอง	45	3.00	42	36	79%	23	50%	20	44%	25	54%	21.55	47%	-1.59	ลดลง
34	นฤมิตนครจินดา ปราจีนบุรี	295	19.00	276	276	94%	241	82%	222	75%	232	79%	213.00	72%	9.00	เพิ่มขึ้น
	รวมภาคตะวันออก 2.37%	1,678	107	1,570	1,471	88%	899	54%	792	47%	881	53%	774	46%	18.14	เพิ่มขึ้น
ภาคใต้ (4)																
35	แก่งกระจาน เพชรบุรี	710	65	645	655	92%	603	85%	538	76%	607	85%	542	76%	-4.00	ลดลง
36	ปราจีนบุรี ประจวบคีรีขันธ์	391	18	373	284	73%	278	71%	260	66%	288	74%	270	69%	-10.00	ลดลง
37	รัชชประภา (2) สุราษฎร์ธานี	5,639	1,352	4,287	4,797	85%	3,874	69%	2,522	45%	3872	69%	2,520	45%	2.00	เพิ่มขึ้น
38	บางกลาง (2) ยะลา	1,454	276	1,178	699	48%	741	51%	465	32%	749	52%	473	33%	-8.00	ลดลง
	รวมภาคใต้ 11.55%	8,194	1,711	6,483	6,435	79%	5,495	67%	3,785	46%	5516	67%	3,805	46%	-20.00	ลดลง
	รวมทั้งประเทศ 100%(38)	71,031	23,548	47,482	55,994	79%	47,667	67%	24,096	34%	47552	67%	23,982	34%	114.14	เพิ่มขึ้น

ที่มาข้อมูล : ตารางสรุปสภาพน้ำในอ่างเก็บน้ำขนาดใหญ่ทั่วประเทศ และตารางสรุปสภาพน้ำในอ่างเก็บน้ำภาคตะวันออกเฉียงเหนือ กรมชลประทาน

หมายเหตุ :

- อ่างเก็บน้ำขนาดใหญ่ หมายถึง อ่างเก็บน้ำที่มีความจุตั้งแต่ 100 ล้าน ลบ.ม. ขึ้นไป
- เป็นอ่างเก็บน้ำอยู่ในความรับผิดชอบของการไฟฟ้าฝ่ายผลิตแห่งประเทศไทย(10) นอกนั้นอยู่ในความรับผิดชอบของกรมชลประทาน (28)
- เป็นอ่างเก็บน้ำขนาดกลางที่มีความสำคัญต่อการอุปโภคบริโภคและการประปา ของลุ่มน้ำชายฝั่งทะเลตะวันออก
- ที่มา : กรมชลประทาน และการไฟฟ้าฝ่ายผลิตแห่งประเทศไทย
- จังหวัดที่มีอ่างเก็บน้ำขนาดใหญ่มีจำนวน 26 จังหวัด ไม่มี 50 จังหวัด

รณก. หมายเลข ระดมเก็บกักของอ่าง



ศูนย์เขตนคร



ศูนย์ป้องกันกักตุนน้ำ กรมทรัพยากรน้ำ

ลำดับของเขื่อนตามความจุ

- ศรีนครินทร์ 2.ภูมิพล 3.สิริกิติ์ 4.วชิราลงกรณ 5.รัชชประภา
- 6.ลูนรัตน์ 7.สิรินธร 8.บางกลาง 9.ลำปาว 10.ป่าสัก

ลำดับของเขื่อนตามปริมาณน้ำใช้การได้

- ภูมิพล 2.ศรีนครินทร์ 3.สิริกิติ์ 4.วชิราลงกรณ 5.รัชชประภา
- 6.ลำปาว 7.ลูนรัตน์ 8.บางกลาง 9.สิรินธร 10.ป่าสัก

ไทยตอนบนมีหมอกบางตอนเช้า ภาคเหนือ ภาคกลาง ภาคตะวันออก ฝนเพิ่ม

ประเทศไทยตอนบนมีหมอกบางในตอนเช้า และมีฝนเพิ่มขึ้น ในภาคเหนือ ภาคกลาง และภาคตะวันออก ขอให้ประชาชนบริเวณภาคเหนือ ภาคตะวันออกเฉียงเหนือ ภาคกลาง รวมทั้งกรุงเทพมหานครและปริมณฑล ระวังการสัญจรผ่านบริเวณที่มีหมอกไว้ด้วย

อนึ่ง พายุระดับ ๕ (ไต้ฝุ่น) “มิแทก” บริเวณด้านตะวันออกเฉียงเหนือของเกาะไต้หวัน กำลังเคลื่อนตัวทางทิศเหนือ คาดว่าจะเคลื่อนเข้าประเทศเกาหลีและญี่ปุ่นในช่วงวันที่ ๒-๓ ต.ค. ๖๒ สำหรับผู้ที่จะเดินทางไปบริเวณดังกล่าว ขอให้ตรวจสอบสภาพอากาศก่อนออกเดินทางด้วย โดยพายุนี้ไม่มีผลกระทบต่อประเทศไทย

พยากรณ์อากาศสำหรับประเทศไทยตั้งแต่เวลา ๐๖.๐๐ น. วันนี้ ถึง ๐๖.๐๐ น. วันพรุ่งนี้.

ภาคเหนือ มีหมอกในตอนเช้า โดยมีฝนฟ้าคะนอง ร้อยละ ๒๐ ของพื้นที่ ส่วนมากบริเวณจังหวัดแม่ฮ่องสอน เชียงใหม่ ลำพูน และตาก อุณหภูมิต่ำสุด ๒๑-๒๕ องศาเซลเซียส อุณหภูมิสูงสุด ๓๓-๓๖ องศาเซลเซียส ลมตะวันตก ความเร็ว ๑๕-๒๕ กม./ชม.

ภาคตะวันออกเฉียงเหนือ มีหมอกในตอนเช้า โดยมีฝนฟ้าคะนอง ร้อยละ ๑๐ ของพื้นที่ ส่วนมากบริเวณจังหวัดสุรินทร์ ศรีสะเกษ และอุบลราชธานี อุณหภูมิต่ำสุด ๒๒-๒๕ องศาเซลเซียส อุณหภูมิสูงสุด ๓๔-๓๕ องศาเซลเซียส ลมตะวันออกเฉียงใต้ ความเร็ว ๑๕-๓๐ กม./ชม.

ภาคกลาง มีหมอกในตอนเช้า โดยมีฝนฟ้าคะนอง ร้อยละ ๒๐ ของพื้นที่ ส่วนมากบริเวณจังหวัดอุทัยธานี กาญจนบุรี และราชบุรี อุณหภูมิต่ำสุด ๒๔-๒๖ องศาเซลเซียส อุณหภูมิสูงสุด ๓๕-๓๖ องศาเซลเซียส ลมตะวันออกเฉียงใต้ ความเร็ว ๑๐-๓๐ กม./ชม.

ภาคตะวันออก มีเมฆบางส่วน กับมีฝนฟ้าคะนอง ร้อยละ ๓๐ ของพื้นที่ ส่วนมากบริเวณจังหวัดปราจีนบุรี สระแก้ว จันทบุรี และตราด อุณหภูมิต่ำสุด ๒๕-๒๖ องศาเซลเซียส อุณหภูมิสูงสุด ๓๔-๓๖ องศาเซลเซียส ลมตะวันออกเฉียงใต้ ความเร็ว ๑๕-๓๐ กม./ชม. ทะเลมีคลื่นสูงประมาณ ๑ เมตร ห่างฝั่งคลื่นสูง ๑-๒ เมตร

ภาคใต้ (ฝั่งตะวันออก) มีเมฆเป็นส่วนมาก กับมีฝนฟ้าคะนอง ร้อยละ ๓๐ ของพื้นที่ ส่วนมากบริเวณจังหวัดนครศรีธรรมราช พัทลุง สงขลา ปัตตานี ยะลา และนราธิวาส อุณหภูมิต่ำสุด ๒๔-๒๖ องศาเซลเซียส อุณหภูมิสูงสุด ๓๒-๓๕ องศาเซลเซียส ลมตะวันออกเฉียงใต้ ความเร็ว ๑๕-๓๕ กม./ชม. ทะเลมีคลื่นสูง ๑-๒ เมตร บริเวณที่มีฝนฟ้าคะนอง คลื่นสูงมากกว่า ๒ เมตร

ภาคใต้ (ฝั่งตะวันตก) มีเมฆเป็นส่วนมาก กับมีฝนฟ้าคะนอง ร้อยละ ๔๐ ของพื้นที่ ส่วนมากบริเวณจังหวัดภูเก็ต กระบี่ ตรัง และสตูล อุณหภูมิต่ำสุด ๒๓-๒๕ องศาเซลเซียส อุณหภูมิสูงสุด ๓๒-๓๕ องศาเซลเซียส ลมตะวันออกเฉียงใต้ ความเร็ว ๑๕-๓๐ กม./ชม. ทะเลมีคลื่นสูงประมาณ ๑ เมตร ห่างฝั่งคลื่นสูง ๑-๒ เมตร

กรุงเทพมหานครและปริมณฑล มีหมอกในตอนเช้า โดยมีฝนฟ้าคะนอง ร้อยละ ๓๐ ของพื้นที่ อุณหภูมิต่ำสุด ๒๖-๒๘ องศาเซลเซียส อุณหภูมิสูงสุด ๓๕-๓๘ องศาเซลเซียส ลมตะวันออกเฉียงใต้ ความเร็ว ๑๐-๒๕ กม./ชม.

น้ำท่วมอุบลฯ เร่งผลักดันน้ำมูลลงน้ำโขง อ.เมือง-วารินฯ ลดต่อเนื่อง

เมื่อวันที่ ๓๐ ก.ย.๒๕๖๒ ผู้สื่อข่าวรายงานสถานการณ์น้ำท่วมที่จังหวัดอุบลราชธานี ระดับน้ำแม่น้ำมูลที่ไหลผ่าน อ.เมืองอุบลราชธานี และ อ.วารินชำราบ ที่สถานี วัดน้ำ M๗ สะพานเสรีประชาธิปไตย เทศบาลนครอุบลราชธานี วัดเมื่อเวลา ๐๗.๐๐ น. วันที่ ๓๐ ก.ย.๖๒ ระดับน้ำอยู่ที่ ๑๑๓.๑๘ ม.รทก. ระดับน้ำลดลงจากวานนี้ (๒๙ ก.ย.) ๓๓ ซม. อัตราการไหล ๓,๑๑๘.๐๐ ลบ.ม./วินาทีระดับน้ำแม่น้ำ มูลที่ท้ายเขื่อน ปากมูล อ.โขงเจียม สูงกว่าระดับน้ำแม่โขงที่ท้ายสะพาน อ.โขงเจียม ๔.๔๖ เมตร ส่งผลให้น้ำในแม่น้ำมูลลดระดับลงเรื่อยๆ เหลืออีกเพียง ๑.๒๐ เมตร ระดับน้ำแม่น้ำมูลจะอยู่ในระดับตลิ่ง โดยปัจจุบันมีการติดตั้งเครื่องผลักดันน้ำของกรมชลประทาน จำนวน ๓๐๐ เครื่อง ประกอบด้วยที่ได้สะพานข้ามแม่น้ำมูล อ.พิบูลมังสาหาร จำนวน ๑๐๐ เครื่อง และที่ได้สะพานข้ามแม่น้ำมูล อ.โขงเจียม ๒๐๐ เครื่อง และติดตั้งเรือผลักดันน้ำของกรมอุทกหารเรือ จำนวน ๕๓ ลำ ที่แก่งสะพาน อ.พิบูลมังสาหาร

เพื่อเร่งระบายน้ำมูลลงสู่แม่น้ำโขงให้เร็วยิ่งขึ้น ขณะที่เมื่อเวลา ๑๐.๐๐ น. วันที่ ๓๐ ก.ย. ที่ ศูนย์บัญชาการอุทกภัย
น้ำป่าไหลหลาก และดินโคลนถล่ม จังหวัดอุบลราชธานี ปี ๒๕๖๒

นายสฤกษ์ วิฑูรย์ ผวจ.อุบลราชธานี ประธานประชุมติดตามสถานการณ์อุทกภัย เผยว่า สถานการณ์น้ำท่วม
จังหวัดอุบลราชธานี เริ่มคลี่คลาย ปัจจุบันน้ำอยู่สูงกว่าตลิ่งเพียง ๑.๑๘ เมตร เราสามารถระบายน้ำได้อย่างมี
ประสิทธิภาพ น้ำลดลงไม่น้อยกว่า ๓๐ ซม./วัน และน่าจะไม่เกินวันที่ ๕ ต.ค. น้ำจะลดลงอยู่ในระดับตลิ่ง โดยมี
แผนการเร่งผลักดันน้ำออกจากฝั่งเมืองและวารินชำราบให้เร็วขึ้น ซึ่งเตรียมย้ายเรือผลักดันน้ำของกรมอุทกหารเรือ ที่
เคยติดตั้งที่ แก่งสะพือ อ.พิบูลมังสาหาร มาติดตั้งที่ใต้สะพานข้ามแม่น้ำมูล ต.กุดลาด อ.เมืองอุบลราชธานี เพื่อลด
พื้นที่น้ำท่วมในเขต อ.เมืองอุบลราชธานี และ อ.วารินชำราบ ให้ประชาชนได้กลับบ้านไวขึ้น

