



รายงานสถานการณ์น้ำรายวัน

เสนอโดย

ศูนย์เมขลา

ศูนย์ป้องกันวิกฤติน้ำ

กรมทรัพยากรน้ำ

ประจำวันที่ ๑ ตุลาคม ๒๕๖๒

โทร. ๐๒-๒๗๑๖๐๐๐ ต่อ ๖๔๔๕

Line ID : mekhalawoc

## สารบัญ

- ๑) สรุปสถานการณ์น้ำ
- ๒) รายงานสถานการณ์พื้นที่เสี่ยงอุทกภัยน้ำหลากในเขตพื้นที่ลาด  
เชิงเขา
- ๓) ปริมาณฝนสะสมปี พ.ศ. ๒๕๖๑ และ ๒๕๖๒ เทียบค่าเฉลี่ย ๓๐ ปี
- ๔) สถานการณ์น้ำในอ่างเก็บน้ำขนาดใหญ่ และขนาดกลาง
- ๕) รายงานสถานการณ์น้ำรายลุ่มน้ำ



# สรุปสถานการณ์น้ำ



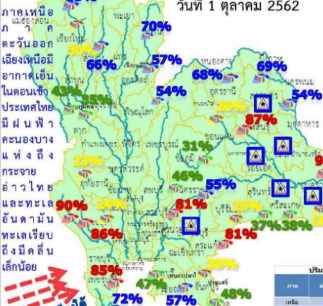
# นัยสำคัญ: 1 ตุลาคม 2562

## สรุปสถานการณ์น้ำ

วันที่ 1 ตุลาคม 2562



- น้ำเสีย (-)
- น้ำเค็มรุก (-)
- ชาวขาดแคลนน้ำ (-)
- น้ำท่วม (6) จังหวัด สกลนคร ร้อยเอ็ด ยโสธร ศรีสะเกษ อุบลราชธานี ปราจีนบุรี
- น้ำหลาก (-)
- น้ำระบายไม่ทัน (-)
- ดินสไลด์ (-)



ผลกระทบถึงได้

วันที่ 2 ต.ค. - 5 ต.ค. ศึกษาดูภาคตะวันออกเฉียงเหนือ ภาคกลาง ภาคตะวันออก กทม. และบริเวณชายฝั่งจะมีเพิ่มขึ้น กับมีอากาศเย็น ภาคเหนือ อากาศเย็น และภาคกลางตอนบนจะมีฝนตกชุกใน ตอนเช้า ส่วนภาคใต้จะมีฝนตกต่อเนื่อง และมีฝนตกหนักบางแห่ง

ภาค	ปริมาณน้ำใช้การ (ล้าน ลบ.ม.)	%	ปริมาณน้ำใช้การ (ล้าน ลบ.ม.)	การเปลี่ยนแปลง (ล้าน ลบ.ม.)
เหนือ	5,507	30	เหนือ	-5,763
กลาง	3,535	53	กลาง	143
ตะวันออก	494	36	ตะวันออก	-230
ตะวันตก	9,989	75	ตะวันตก	-406
ใต้	3,790	58	ใต้	-941
รวม	24,003	51	รวม	-1,194

- ปริมาณฝนสะสมตั้งแต่ต้นปีถึงปัจจุบันรวม 1147.0 มม. น้อยกว่าค่าปกติ 8.0 มม. (8%)
- อ่างเก็บน้ำขนาดใหญ่ น้อยกว่า ปีที่แล้ว 12% มีปริมาณน้ำกักเก็บรวม 47,605 ล้าน ลบ.ม. (67%)
- อ่างเก็บน้ำขนาดกลาง น้อยกว่า ปีที่แล้ว 3% มีปริมาณน้ำกักเก็บรวม 3,273 ล้าน ลบ.ม. (64%)

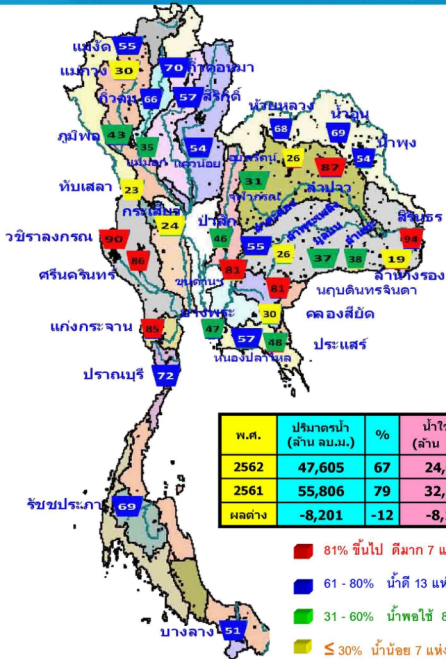
- น้ำในเขื่อน 81% ขึ้นไป เกณฑ์น้ำดีมาก 7 แห่ง
- 61 - 80% เกณฑ์น้ำดี 13 แห่ง
- 31 - 60% เกณฑ์น้ำพอใช้ 8 แห่ง
- ≤ 30% เกณฑ์น้ำน้อย 7 แห่ง

1. ปริมาณฝนสะสมตั้งแต่ต้นปี 2562 ถึง วันที่ 29 กันยายน 62 รวม 1147.0 มม. น้อยกว่าค่าเฉลี่ย 8.0 มม. (8%)
2. อ่างเก็บน้ำขนาดใหญ่มีปริมาณน้ำเก็บกัก 47,605 ล้าน ลบ.ม. (67%) น้อยกว่าปีที่แล้ว 12% (8,201 ล้าน ลบ.ม.)
3. อ่างเก็บน้ำขนาดกลางมีปริมาณน้ำเก็บกัก 3,273 ล้าน ลบ.ม. (64%) น้อยกว่าปีที่แล้ว 3% (164 ล้าน ลบ.ม.)
4. พื้นที่ที่ต้องให้ความสนใจเรื่องน้ำ

- ขาดแคลนน้ำ - จังหวัด
  - น้ำเค็มรุก - จังหวัด
  - น้ำท่วม
  - น้ำท่วม 6 จังหวัด สกลนคร ร้อยเอ็ด ยโสธร ศรีสะเกษ อุบลราชธานี ปราจีนบุรี
  - น้ำหลาก - จังหวัด
  - น้ำระบายไม่ทัน - จังหวัด
  - น้ำเสีย
  - น้ำเสียเนื่องจากสิ่งปฏิกูล - จังหวัด
  - น้ำเสียเนื่องจากน้ำท่วมขัง - จังหวัด

# 1 ตุลาคม 2562

## สถานการณ์การเก็บกักน้ำในเขื่อนขนาดใหญ่



สภาพน้ำและการระบายน้ำ กฟผ.  
รายงาน ณ วันที่ 1 ตุลาคม 2562

เขื่อน	A	B	C	D	E	F	G
	ปริมาณน้ำไหลเข้าอ่าง (ล้าน ลบ.ม.)	แผนระบายน้ำ (ล้าน ลบ.ม.)	ระบายน้ำตามเครื่องวัดการกักเก็บ (ล้าน ลบ.ม.)	ปริมาณน้ำที่สามารถใช้งานได้ (ล้าน ลบ.ม.)	ปริมาณน้ำที่สามารถใช้งานได้คิดเป็น %	ไม่พาส่ง (ลบ) DG	ใช้ส่งถึงวันที่
1 เขื่อนภูมิพล	8.88	6.91	11.08	2022 51	20.93	183	30 ส.ค. 63
2 เขื่อนสิริกิติ์	12.03	17.28	18.22	2606 98	39.14	143	20 ก.พ. 63
3 เขื่อนศรีนครินทร์	19.44	5.00	9.77	5035 30	67.32	515	26 ก.พ. 64
4 เขื่อนวชิราลงกรณ	24.84	20.00	21.07	4972 15	85.02	236	23 พ.ค. 63
5 เขื่อนรัชชประภา	8.14	5.00	6.95	2521 56	58.81	363	27 ก.ย. 63
6 เขื่อนบางลาง	2.76	3.00	3.17	465 04	39.47	147	24 ก.พ. 63
7 เขื่อนอุบลรัตน์	0.00	0.30	1.30	59 81	3.23	46	15 พ.ย. 62
8 เขื่อนป่าสัก	0.50	0.00	0.07	80 18	51.14	1,145	18 พ.ย. 65
9 เขื่อนสิรินธร	6.20	8.00	9.05	1022 05	90.04	113	21 ส.ค. 63
10 เขื่อนเจ้าพระยา	0.01	0.00	0.02	13 54	10.70	677	7 ส.ค. 64
11 เขื่อนป่าสักชลสิทธิ์	2.65	0.09	0.09	433 85	45.33	4,821	10 ส.ค. 75
12 เขื่อนแควน้อยบำรุงแดน	0.94	0.86	1.43	468 30	52.27	327	22 ส.ค. 63
รวม	78.37	92.82	105.99	12,496			

แหล่งข้อมูล : การไฟฟ้าฝ่ายผลิตแห่งประเทศไทย

พ.ศ.	ปริมาณน้ำ (ล้าน ลบ.ม.)	%	น้ำใช้การ (ล้าน ลบ.ม.)	%
2562	47,605	67	24,063	51
2561	55,806	79	32,262	68
ผลต่าง	-8,201	-12	-8,199	-17

- 81% ขึ้นไป ตีมาก 7 แห่ง
- 61 - 80% น้ำดี 13 แห่ง
- 31 - 60% น้ำพอใช้ 8 แห่ง
- ≤ 30% น้ำน้อย 7 แห่ง

ปริมาณน้ำใช้การ 1 ส.ค. 2562

ภาค	ล้าน ลบ.ม.	%	สถานะเทียบกับเป้าหมาย	การ +/- จาก 0 61 (ล้าน ลบ.ม.)
เหนือ	5,507	30	เพิ่มขึ้น	-5,763
อีสาน	3,555	53	ลดลง	143
กลาง	484	36	เพิ่มขึ้น	-290
ตะวันออก	9,989	75	เพิ่มขึ้น	-866
ตะวันตก	738	52	เพิ่มขึ้น	-483
ใต้	3,790	58	ลดลง	-941
ไม่แน่นอน	24,063	51	เพิ่มขึ้น	0

รายงานสถานการณ์พื้นที่  
เสี่ยงอุทกภัยน้ำหลากในเขต  
พื้นที่ลาดเชิงเขา



# รายงานสถานการณ์พื้นที่เสี่ยงอุทกภัยน้ำหลากในเขตพื้นที่ลาดเชิงเขา

วันที่ 1 ตุลาคม 2562 เวลา 07:00 น.

## 1) Early Warning System (1 ต.ค. 2562 เวลา 07.00 น)

สถานี Early Warning System ที่มีฝนตกทั้งหมด 32 สถานี ครอบคลุม 52 หมู่บ้าน ไม่มีการแจ้งเตือนภัย

### สรุปรายงานสถานการณ์น้ำหลาก-ดินถล่มประจำวัน

ห้องปฏิบัติการเฝ้าระวังและเตือนภัยน้ำหลาก-ดินถล่ม  
สำนักวิจัย พัฒนาและอุทกวิทยา กรมทรัพยากรน้ำ กระทรวงทรัพยากรธรรมชาติและสิ่งแวดล้อม

วัน อังคาร ที่ 1 ตุลาคม 2562 เวลา 07.00 น.

**สถานีเตือนภัยด้วยปริมาณน้ำฝน**

**สัญญาณไฟสีเขียว (เฝ้าระวัง)**

- ใหเฝ้าระวัง และติดตามสถานการณ์
- คอยฟังประกาศจากผู้ใช้ หรือหอกระจายข่าว

**สถานีเตือนภัยด้วยปริมาณน้ำฝนและระดับน้ำ**

**สัญญาณไฟสีเหลือง (เตรียมพร้อม)**

- ใหเตรียมตัวพร้อมรับสถานการณ์
- เก็บรวบรวมสิ่งของสิ่งจำเป็น
- รอฟังประกาศและสัญญาณพร้อมไป

**สัญญาณไฟสีแดง (อพยพ)**

- ใหเคลื่อนย้ายไปยังพื้นที่ปลอดภัย
- ที่มีการได้แจ้งให้ทราบ

สรุปสถานการณ์เตือนภัย			
	อพยพ	-	หมู่บ้าน
	เตรียมพร้อม	-	หมู่บ้าน
	เฝ้าระวัง	-	หมู่บ้าน
	รวม	-	หมู่บ้าน

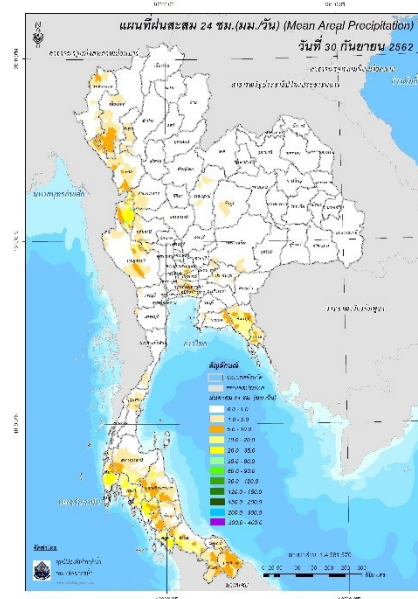
การเตือนภัยรายจังหวัด		
จังหวัด	ระดับการเตือนภัย	จำนวนหมู่บ้าน

EARLY WARNING SYSTEM ระบบปฏิบัติการเฝ้าระวังและเตือนภัยน้ำหลาก-ดินถล่ม <http://ews.dwr.go.th> กรมทรัพยากรน้ำ 180/3 ชั้น 8 ถนนพระรามที่ 6 ซอย 34 แขวงพญาไท เขตพญาไท กรุงเทพฯ 10400 โทรศัพท์ 0 2298 6613

ที่มา : สำนักวิจัย พัฒนาและอุทกวิทยา

## 2) ปริมาณฝน

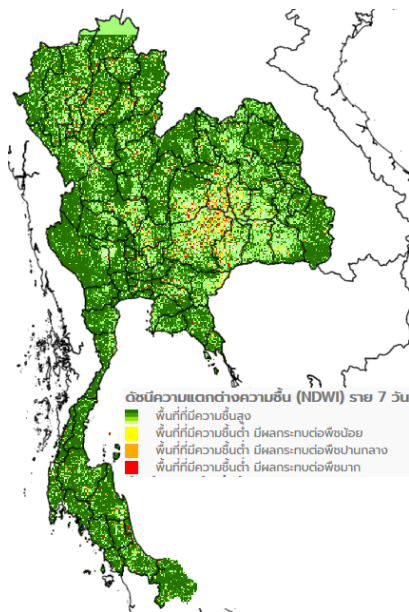
ผลการเปรียบเทียบปริมาณฝนสะสม 24 ชั่วโมง ของวันที่ 29 ถึง 30 กันยายน 2562 (เวลา 07:00น.) จากระบบของ Mekong River Commission Flash Flood Guidance System (MRCFFGS) แสดงให้เห็นว่ามีปริมาณฝนตกบริเวณภาคเหนือ ภาคกลาง ภาคตะวันออก และภาคใต้ มีปริมาณฝนสะสมประมาณ 5 – 10 มม./วัน ส่วนบริเวณจังหวัดพังงา กระบี่ นครศรีธรรมราช ตรัง สตูล และสงขลา มีปริมาณฝนสะสมประมาณ 20 – 35 มม./วัน และบริเวณจังหวัดตาก มีปริมาณฝนสะสมประมาณ 35 – 60 มม./วัน



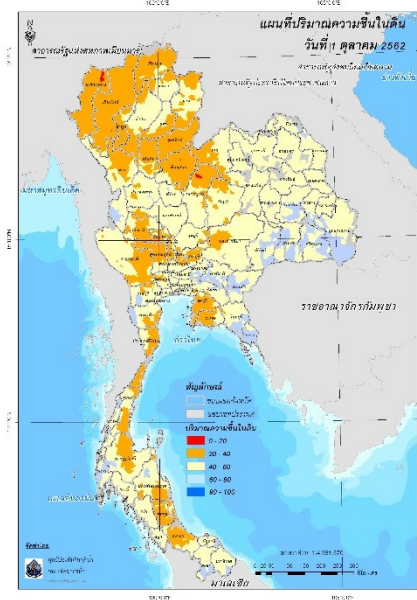
ปริมาณฝนสะสม 24 ชั่วโมง (MRCFFGS)

### 3) ปริมาณความชื้นในดิน

ปริมาณความชื้นในดินจากแผนที่ดาวเทียมของ Gistda (ดัชนีความแตกต่าง (NDWI) ราย 7 วัน) และค่าความชื้นในดินที่ได้จากระบบ MRCFFGS พบว่าพื้นที่บริเวณภาคตะวันออกเฉียงเหนือ ภาคกลาง ภาคตะวันออก และภาคใต้ มีค่าความชื้นอยู่ในเกณฑ์ประมาณร้อยละ 60 - 80 สถานะดังกล่าวหมายถึงดินในพื้นที่บริเวณดังกล่าว ยังสามารถรองรับปริมาณน้ำฝนได้อีกประมาณ 20% ก่อนที่จะเข้าสู่สภาพอิ่มตัว



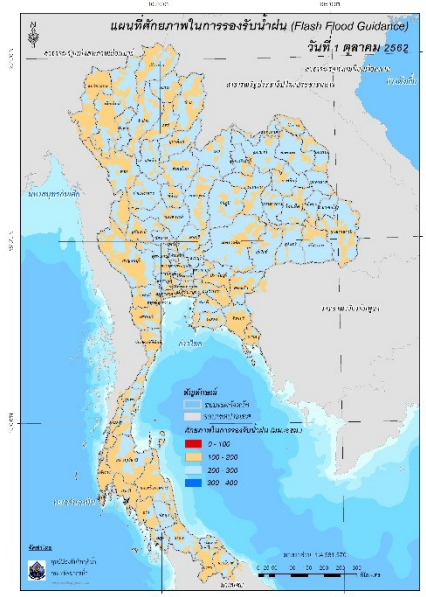
แผนที่ดาวเทียมของ Gistda  
(25 ก.ย. - 1 ต.ค. 62)



ปริมาณความชื้นในดิน (MRCFFG)



#### 4) ศักยภาพในการรองรับน้ำฝน FFG (Flash Flood Guidance)

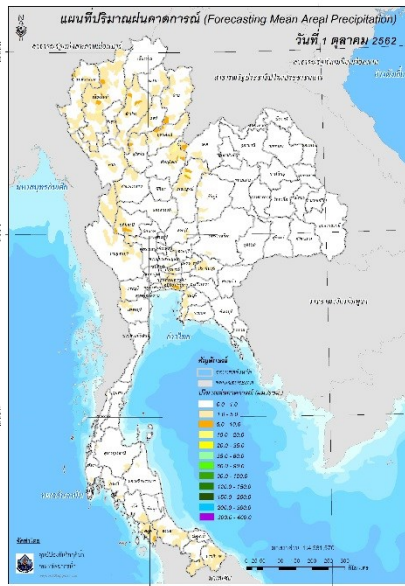


FFG หมายถึง ค่าความสามารถในการรองรับปริมาณฝนของพื้นที่นั้นๆ ก่อนที่จะเกิดสภาวะน้ำล้นตลิ่งที่จุดออกของปลายพื้นที่ โดยค่า FFG 06-hr หมายถึง ปริมาณฝนที่จะส่งผลให้เกิดสภาวะน้ำล้นตลิ่งที่ปลายลุ่มน้ำในอีก 6 ชั่วโมงข้างหน้า (มม./6ชม.)

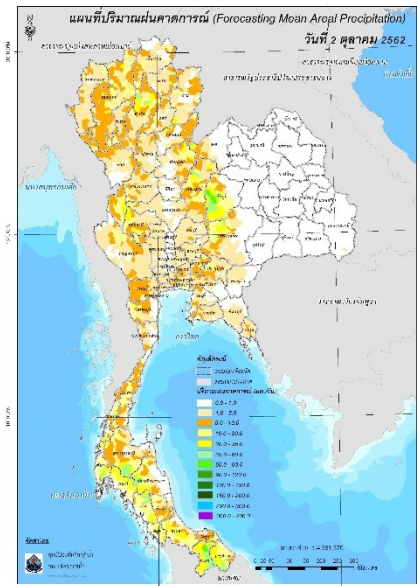
#### 5) ปริมาณฝนคาดการณ์ล่วงหน้า

ปริมาณฝนคาดการณ์ในวันที่ 1 ตุลาคม 2562 เวลา 13.00 น. บริเวณภาคเหนือ ภาคกลาง และภาคใต้ จะมีปริมาณฝนสะสม 6 ชั่วโมงข้างหน้า 5 - 10 มม.

ปริมาณฝนคาดการณ์ในวันที่ 2 ตุลาคม 2562 เวลา 07.00 น. ทัวทั้งประเทศไทยจะมีปริมาณฝนเพิ่มขึ้น บริเวณภาคเหนือ ภาคกลาง ภาคตะวันออก และภาคใต้ จะมีปริมาณฝนสะสม 24 ชั่วโมงข้างหน้า 5 - 10 มม. ส่วนบริเวณจังหวัดเชียงใหม่ น่าน อุตรดิตถ์ พิษณุโลก ตาก อุทัยธานี ราชบุรี และสงขลา จะมีปริมาณฝนสะสม 24 ชั่วโมงข้างหน้า 20 - 35 มม. และบริเวณจังหวัดลำปาง เลย เพชรบูรณ์ ชัยภูมิ นครราชสีมา พังงา สุราษฎร์ธานี นครศรีธรรมราช ตรัง ยะลา และนราธิวาส จะมีปริมาณฝนสะสม 24 ชั่วโมงข้างหน้า 35 - 60 มม.



ปริมาณฝนคาดการณ์ในวันที่ 1 ตุลาคม 2562

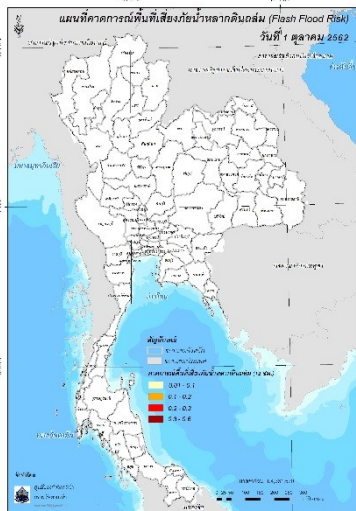


ปริมาณฝนคาดการณ์ในวันที่ 2 ตุลาคม 2562

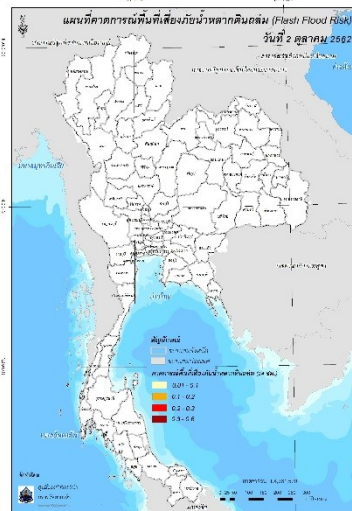
6) ความเสี่ยงจากน้ำท่วม

- การคาดการณ์พื้นที่เสี่ยงภัยน้ำหลากดินถล่มจากข้อมูล MRCFFGS วันที่ 1 ตุลาคม 2562 ในอีก 12 ชม. 24 ชม. และ 36 ชม. ไม่พบพื้นที่เสี่ยง

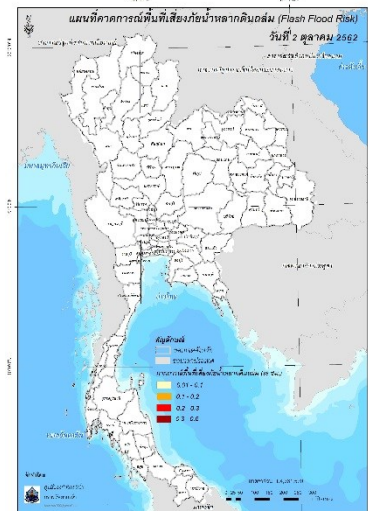
แผนที่แสดงการคาดการณ์พื้นที่เสี่ยงภัยน้ำหลากดินถล่ม วันที่ 1 ตุลาคม 2562



วันที่ 1 ต.ค. 2562 (19:00 น.)



วันที่ 2 ต.ค. 2562 (07:00 น.)



วันที่ 2 ต.ค. 2562 (19:00 น.)

คำแนะนำ: ข้อมูลดังกล่าวเป็นการคาดการณ์พื้นที่เสี่ยงภัยน้ำหลาก โดยอาศัยข้อมูลปริมาณฝนจากดาวเทียม ดังนั้นรายงานฉบับนี้ควรใช้งานควบคู่ไปกับการตรวจวัดปริมาณฝนจริงภาคสนาม และข้อมูลจากเรดาร์ เพื่อประกอบการตัดสินใจ

ปริมาณฝนสะสมปี

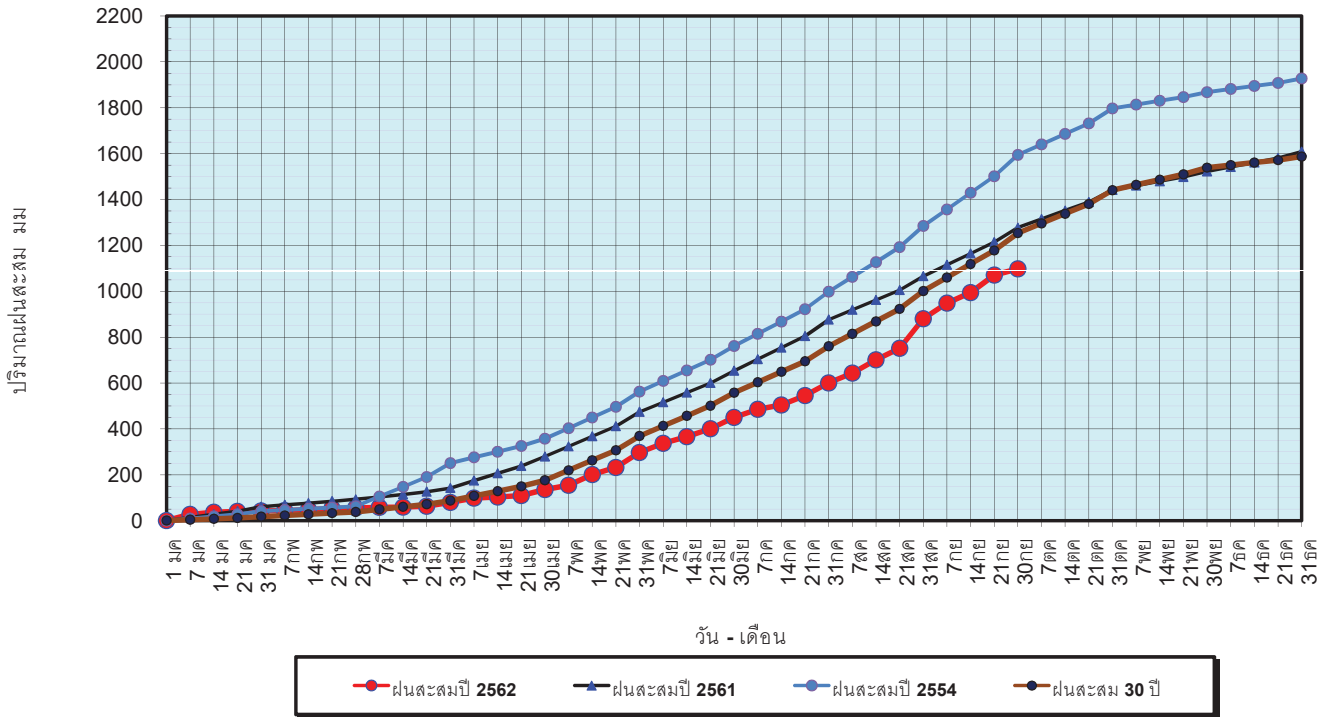
พ.ศ. ๒๕๖๑ และ ๒๕๖๒

เทียบค่าเฉลี่ย ๓๐ ปี



วันที่ 30 กันยายน 2562  
 ฝน30ปี = 1,253.80 มม. (สะสมทั้งปี = 1,587.70 มม.)  
 ปี61 = 1,277.48 มม. (สะสมทั้งปี = 1,608.74 มม.)  
 ปี62 = 1,097.36 มม.  
 เปรียบเทียบกับ ปี 61 **มีค่าน้อยกว่า** -180.12 มม.  
 เปรียบเทียบกับฝนเฉลี่ย 30 ปี **มีค่าน้อยกว่า** -156.44 มม.

ปริมาณฝนสะสมปี 2554-2561-2562 เทียบกับค่าเฉลี่ย 30 ปี

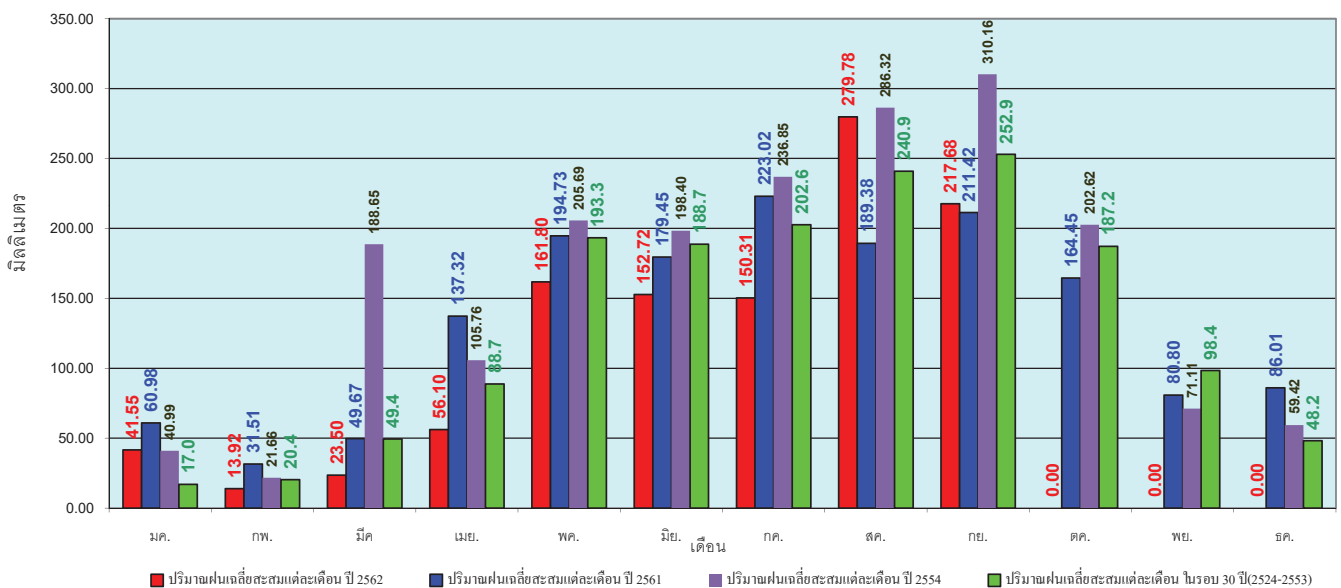


ข้อมูลจากกรมอุตุนิยมวิทยาจำนวน 122 สถานี ข้อมูลปริมาณฝนสะสมถึง วันที่ 30 กันยายน 2562



วันที่ 30 กันยายน 2562  
 ฝน30ปี = 1,253.80 มม. (สะสมทั้งปี = 1,587.50 มม.)  
 ปี61 = 1,277.48 มม. (สะสมทั้งปี = 1,608.74 มม.)  
 ปี62 = 1,097.36 มม.  
 เปรียบเทียบกับ ปี 61 **มีค่าน้อยกว่า** -180.12 มม.  
 เปรียบเทียบกับฝนเฉลี่ย 30 ปี **มีค่าน้อยกว่า** -156.44 มม.

ปริมาณฝนเฉลี่ยรายเดือนของประเทศ

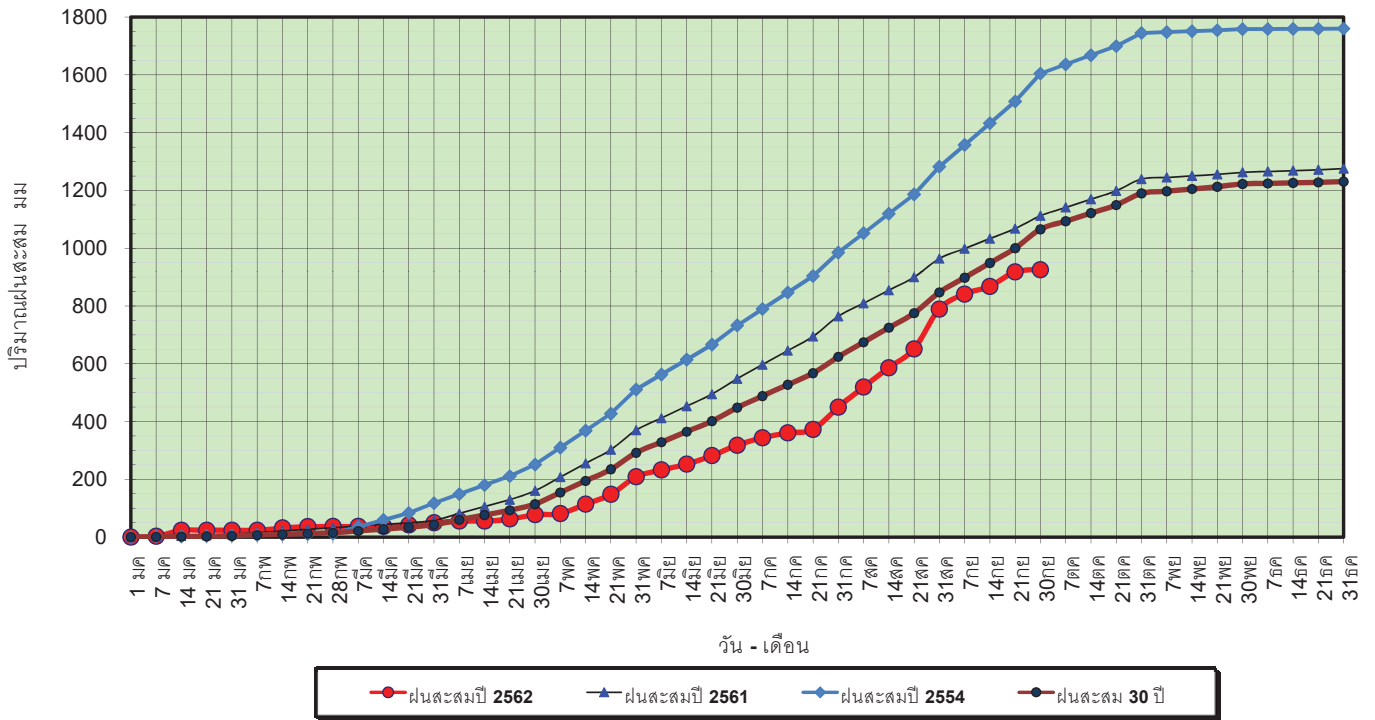


ข้อมูลจากกรมอุตุนิยมวิทยาจำนวน 122 สถานี ข้อมูลปริมาณฝนสะสมถึง วันที่ 30 กันยายน 2562



วันที่ 30 กันยายน 2562  
 ฝน30ปี = 1,065.70 มม. (สะสมทั้งปี = 1,230.90 มม.)  
 ปี61 = 1,112.64 มม. (สะสมทั้งปี = 1,276.02 มม.)  
 ปี62 = 925.84 มม.  
 เปรียบเทียบกับ ปี 61 **มีค่าน้อยกว่า** -186.80 มม.  
 เปรียบเทียบกับฝนเฉลี่ย 30 ปี **มีค่าน้อยกว่า** -139.86 มม.

### ปริมาณฝนสะสมภาคเหนือ



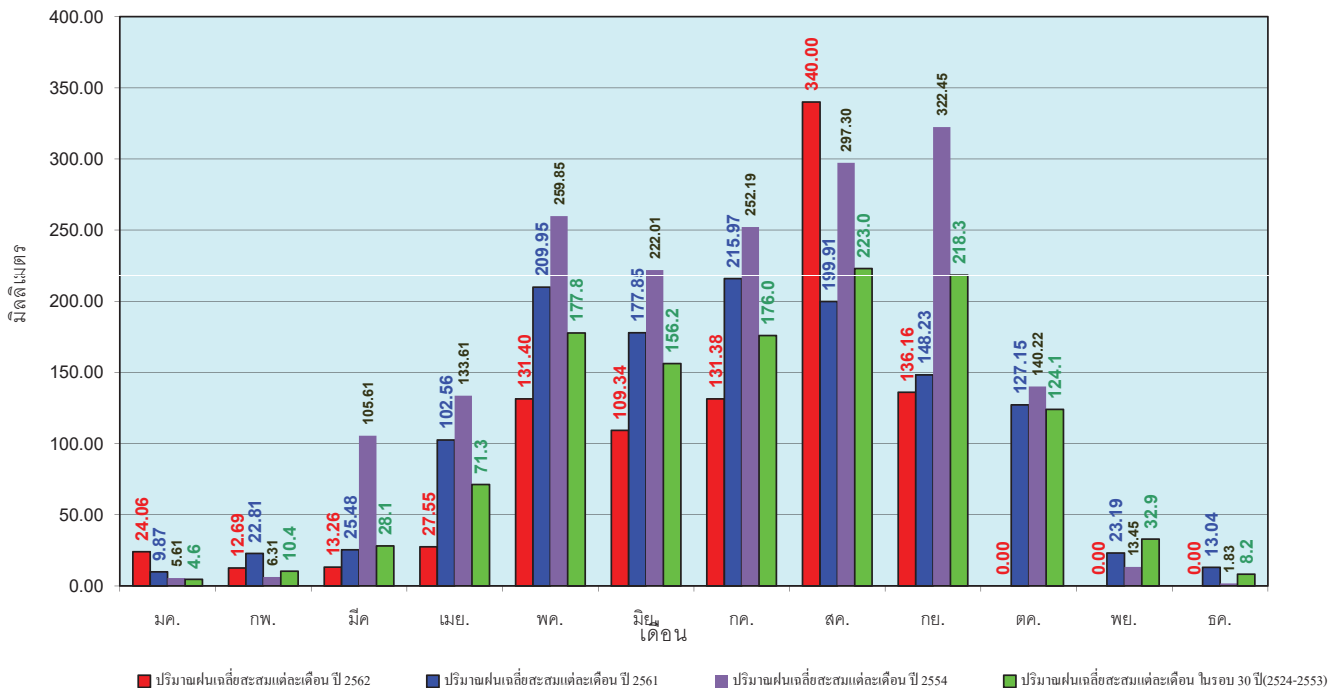
ข้อมูลจากกรมอุตุนิยมวิทยาจำนวน 32  
 สถานีข้อมูลปริมาณฝนสะสมถึง วันที่  
 30 กันยายน 2562



ศูนย์เมขลา ศูนย์ป้องกันวิกฤตน้ำ กรมทรัพยากรน้ำ

วันที่ 30 กันยายน 2562  
 ฝน30ปี = 1,065.70 มม. (สะสมทั้งปี = 1,230.90 มม.)  
 ปี61 = 1,112.64 มม. (สะสมทั้งปี = 1,276.02 มม.)  
 ปี62 = 925.84 มม.  
 เปรียบเทียบกับ ปี 61 **มีค่าน้อยกว่า** -186.80 มม.  
 เปรียบเทียบกับฝนเฉลี่ย 30 ปี **มีค่าน้อยกว่า** -139.86 มม.

### ปริมาณฝนเฉลี่ยสะสมรายเดือน ภาคเหนือ



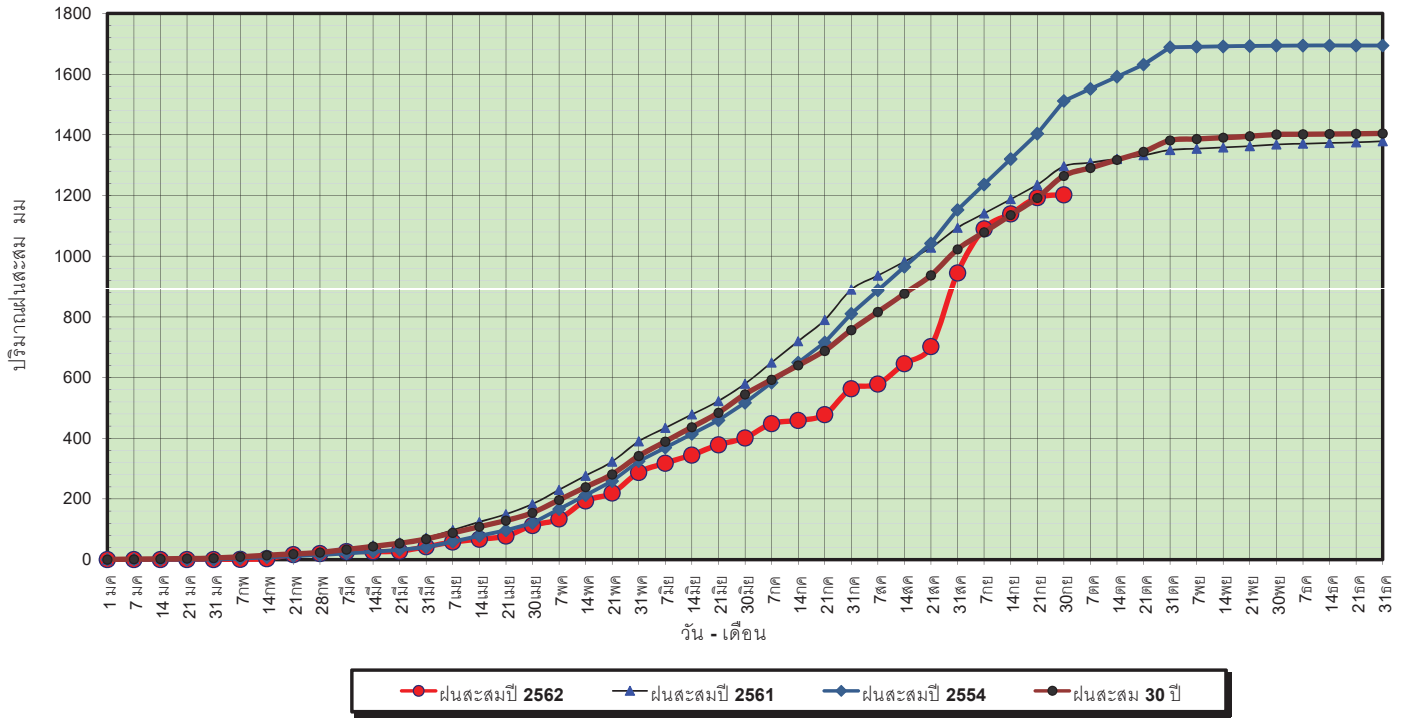
ข้อมูลจากกรมอุตุนิยมวิทยาจำนวน32  
 สถานีข้อมูลปริมาณฝนสะสมถึง วันที่  
 30 กันยายน 2562



ศูนย์เมขลา ศูนย์ป้องกันวิกฤตน้ำ กรมทรัพยากรน้ำ

วันที่ 30 กันยายน 2562  
 ฝน30ปี = 1,264.40 มม. (สะสมทั้งปี = 1,404.50 มม.)  
 ปี61 = 1,296.26 มม. (สะสมทั้งปี = 1,379.22 มม.)  
 ปี62 = 1,202.32 มม.  
 เปรียบเทียบกับ ปี 61 **มีค่าน้อยกว่า** -93.94 มม.  
 เปรียบเทียบกับฝนเฉลี่ย 30 ปี **มีค่าน้อยกว่า** -62.08 มม.

### ปริมาณฝนสะสมภาคตะวันออกเฉียงเหนือ



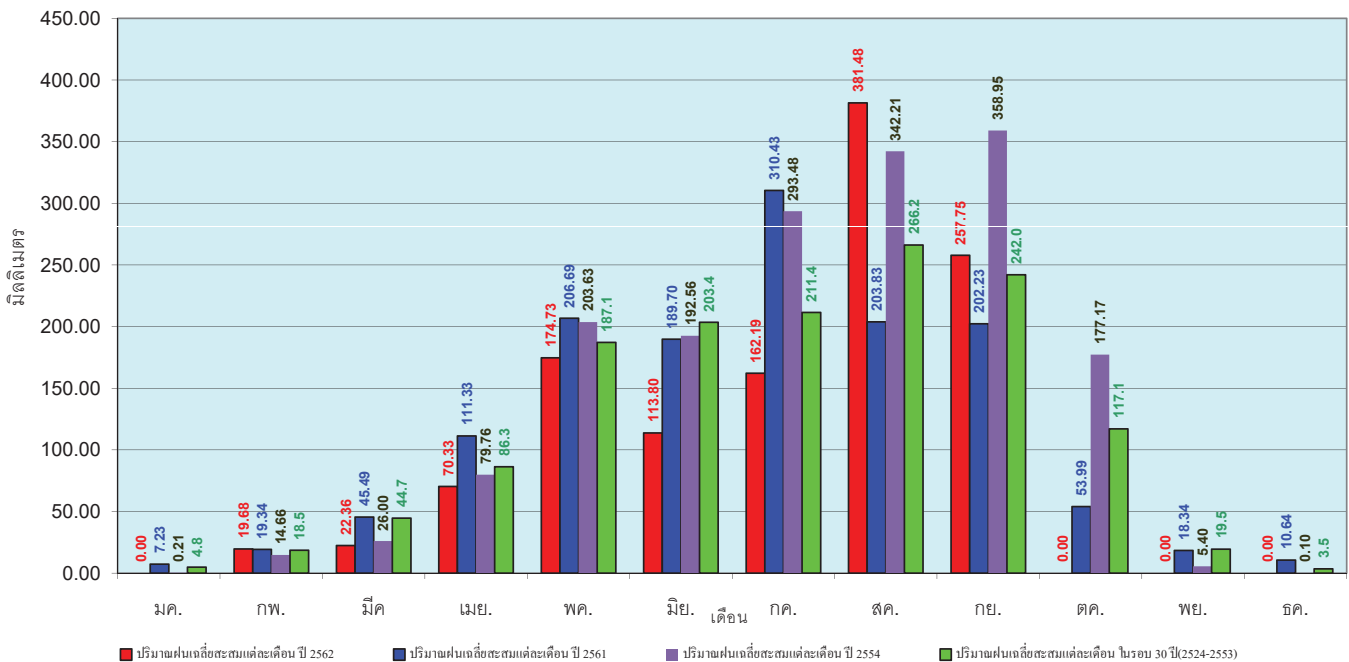
ข้อมูลจากกรมอุตุนิยมวิทยาจำนวน 28  
 สถานีข้อมูลปริมาณฝนสะสมถึง วันที่  
 30 กันยายน 2562



ศูนย์เมขลา ศูนย์ป้องกันวิกฤตน้ำ กรมทรัพยากรน้ำ

วันที่ 30 กันยายน 2562  
 ฝน30ปี = 1,264.40 มม. (สะสมทั้งปี = 1,404.50 มม.)  
 ปี61 = 1,296.26 มม. (สะสมทั้งปี = 1,379.22 มม.)  
 ปี62 = 1,202.32 มม.  
 เปรียบเทียบกับ ปี 61 **มีค่าน้อยกว่า** -93.94 มม.  
 เปรียบเทียบกับฝนเฉลี่ย 30 ปี **มีค่าน้อยกว่า** -62.08 มม.

### ปริมาณฝนเฉลี่ยสะสมรายเดือน ภาคตะวันออกเฉียงเหนือ



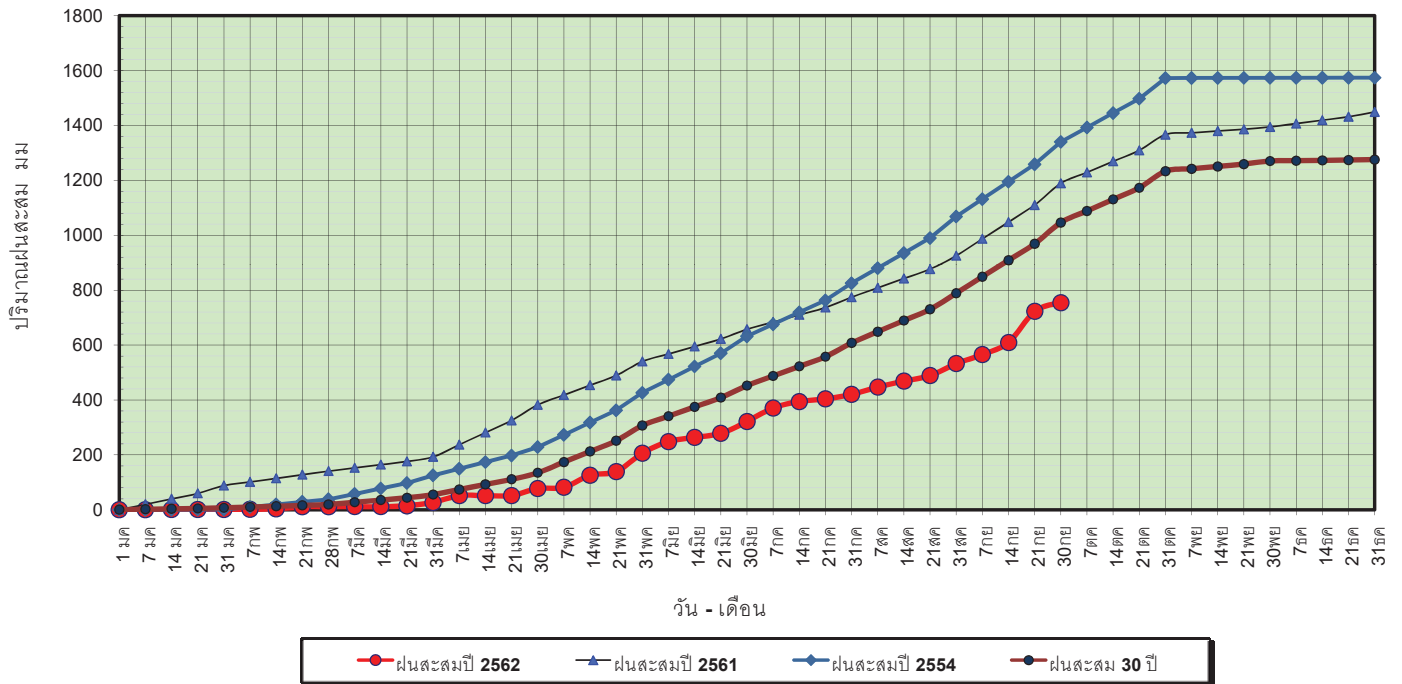
ข้อมูลจากกรมอุตุนิยมวิทยาจำนวน 28  
 สถานีข้อมูลปริมาณฝนสะสมถึง วันที่  
 30 กันยายน 2562



ศูนย์เมขลา ศูนย์ป้องกันวิกฤตน้ำ กรมทรัพยากรน้ำ

วันที่ 30 กันยายน 2562  
 ฝน30ปี = 1,045.80 มม. (สะสมทั้งปี = 1,275.20 มม.)  
 ปี61 = 1,188.99 มม. (สะสมทั้งปี = 1,449.20 มม.)  
 ปี62 = 754.22 มม.  
 เปรียบเทียบกับ ปี 61 **มีค่าน้อยกว่า** -434.78 มม.  
 เปรียบเทียบกับฝนเฉลี่ย 30 ปี **มีค่าน้อยกว่า** -291.58 มม.

### ปริมาณฝนสะสมภาคกลาง

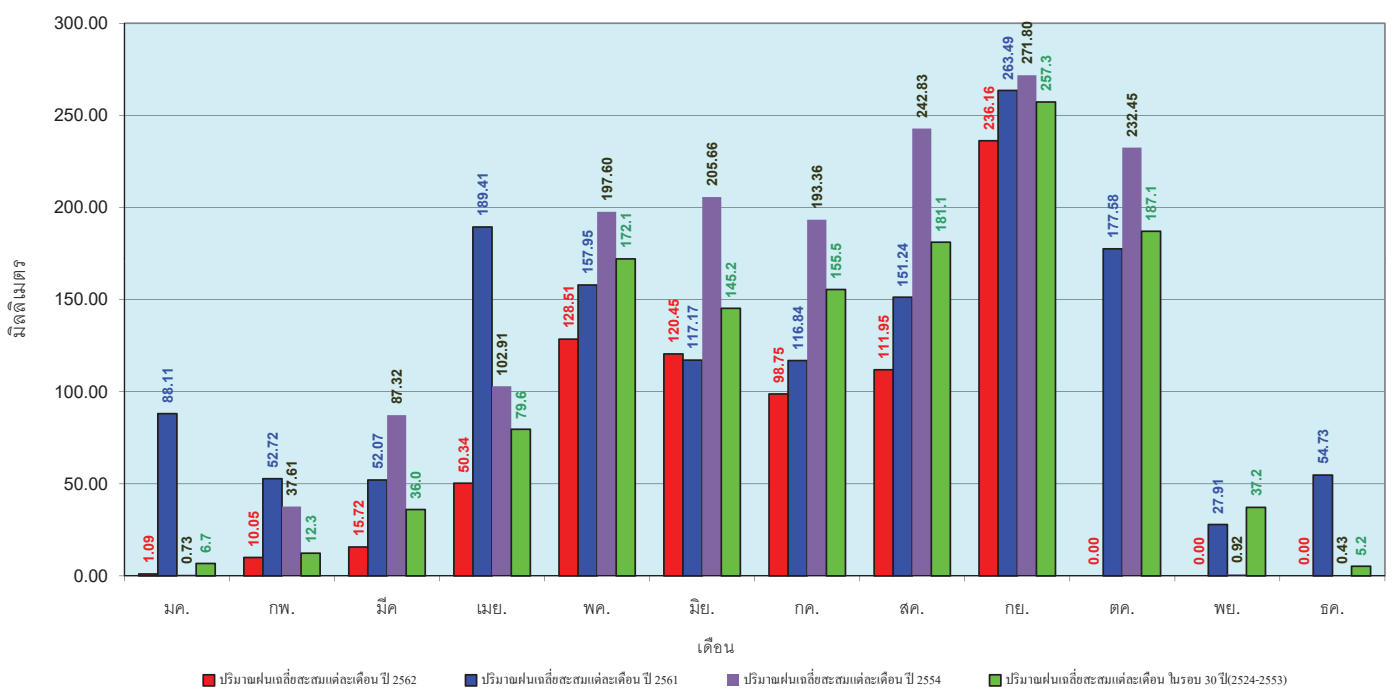


ข้อมูลจากกรมอุตุนิยมวิทยาจำนวน 13 สถานีข้อมูลปริมาณฝนสะสมถึง วันที่ 30 กันยายน 2562



วันที่ 30 กันยายน 2562  
 ฝน30ปี = 1,045.80 มม. (สะสมทั้งปี = 1,275.20 มม.)  
 ปี61 = 1,188.99 มม. (สะสมทั้งปี = 1,449.20 มม.)  
 ปี62 = 754.22 มม.  
 เปรียบเทียบกับ ปี 61 **มีค่าน้อยกว่า** -434.78 มม.  
 เปรียบเทียบกับฝนเฉลี่ย 30 ปี **มีค่าน้อยกว่า** -291.58 มม.

### ปริมาณฝนเฉลี่ยสะสมรายเดือน ภาคกลาง

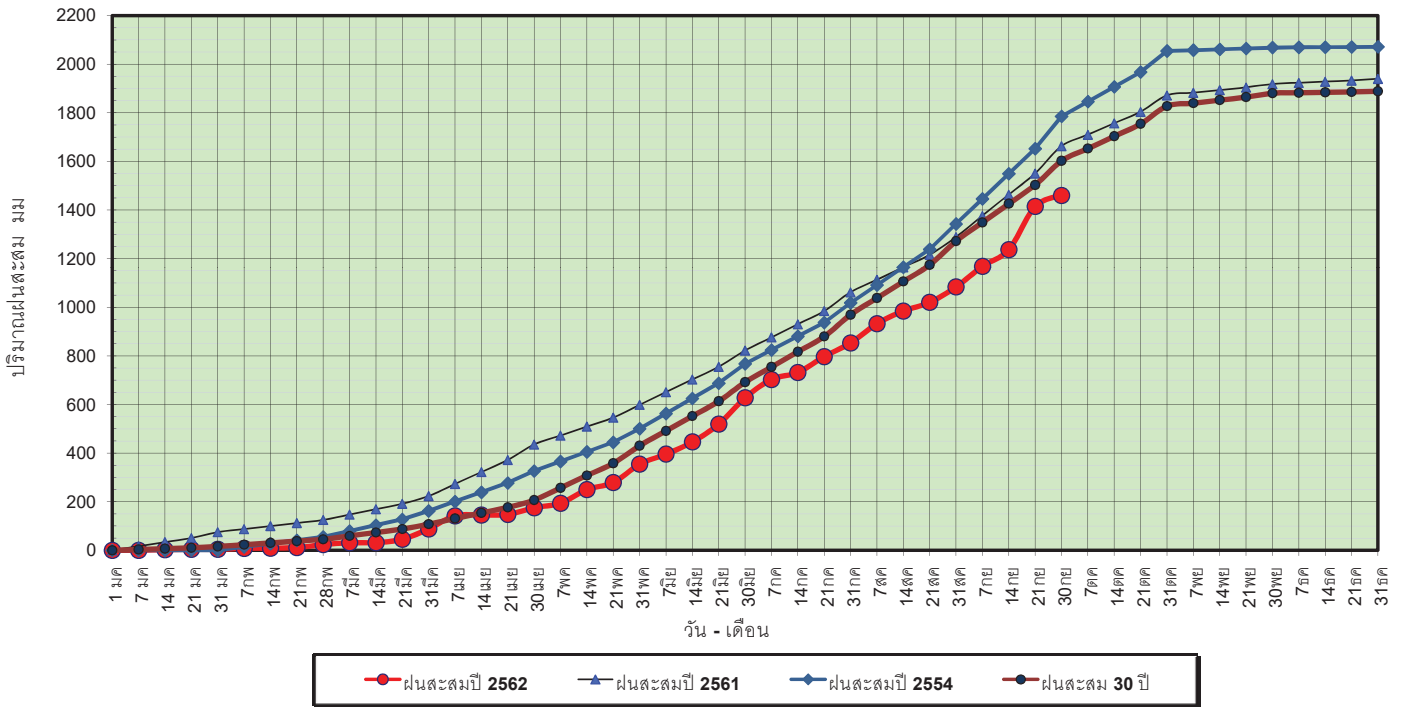


ข้อมูลจากกรมอุตุนิยมวิทยาจำนวน 13 สถานีข้อมูลปริมาณฝนสะสมถึง วันที่ 30 กันยายน 2562



วันที่ 30 กันยายน 2562  
 ฝน30ปี = 1,602.30 มม. (สะสมทั้งปี = 1,888.80 มม.)  
 ปี61 = 1,662.39 มม. (สะสมทั้งปี = 1,939.43 มม.)  
 ปี62 = 1,459.51 มม.  
 เปรียบเทียบกับ ปี 61 **มีค่าน้อยกว่า** -202.88 มม.  
 เปรียบเทียบกับฝนเฉลี่ย 30 ปี **มีค่าน้อยกว่า** -142.79 มม.

### ปริมาณฝนสะสมภาคตะวันออก



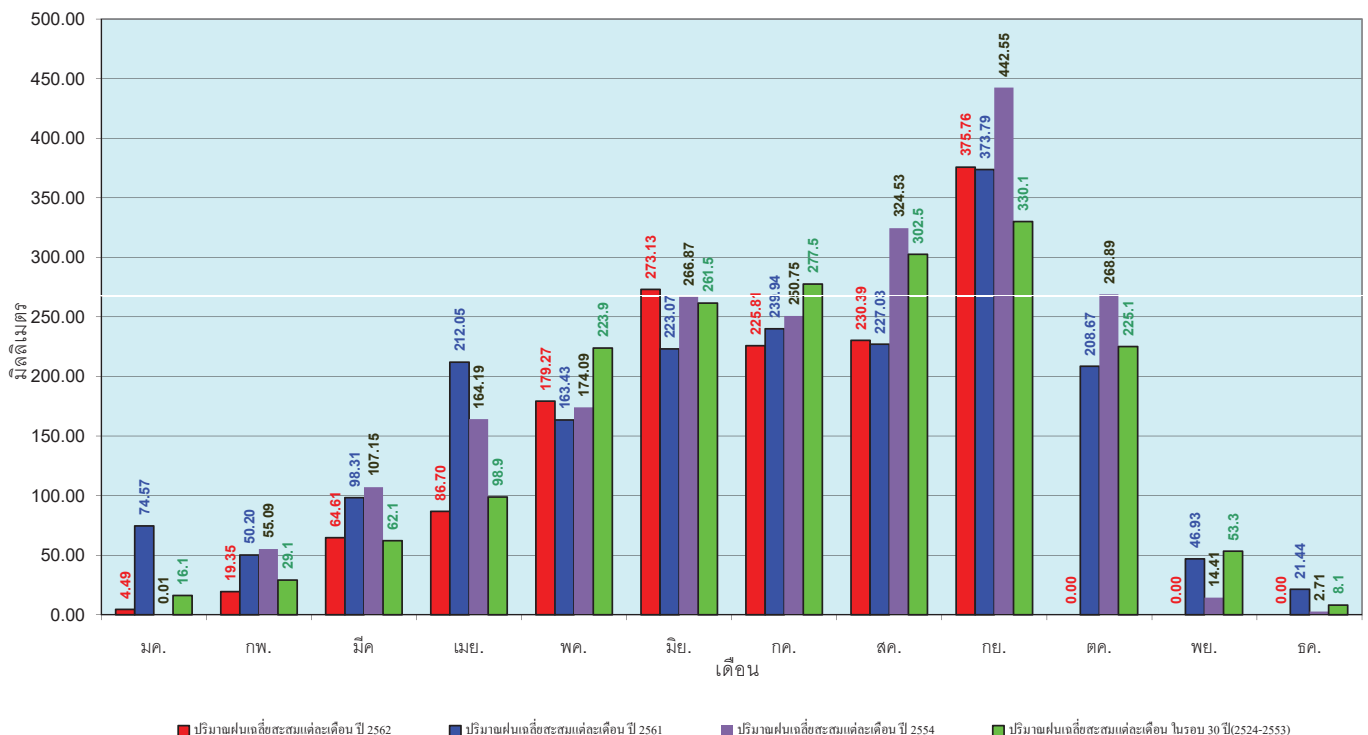
ข้อมูลจากกรมอุตุนิยมวิทยาจำนวน 15 สถานีข้อมูลปริมาณฝนสะสมถึง วันที่ 30 กันยายน 2562



ศูนย์เมฆลา ศูนย์ป้องกันวิกฤตน้ำ กรมทรัพยากรน้ำ

วันที่ 30 กันยายน 2562  
 ฝน30ปี = 1,602.30 มม. (สะสมทั้งปี = 1,888.80 มม.)  
 ปี61 = 1,662.39 มม. (สะสมทั้งปี = 1,939.43 มม.)  
 ปี62 = 1,459.51 มม.  
 เปรียบเทียบกับ ปี 61 **มีค่าน้อยกว่า** -202.88 มม.  
 เปรียบเทียบกับฝนเฉลี่ย 30 ปี **มีค่าน้อยกว่า** -142.79 มม.

### ปริมาณฝนเฉลี่ยสะสมรายเดือน ภาคตะวันออก



ข้อมูลจากกรมอุตุนิยมวิทยาจำนวน 15 สถานีข้อมูลปริมาณฝนสะสมถึง วันที่ 30 กันยายน 2562

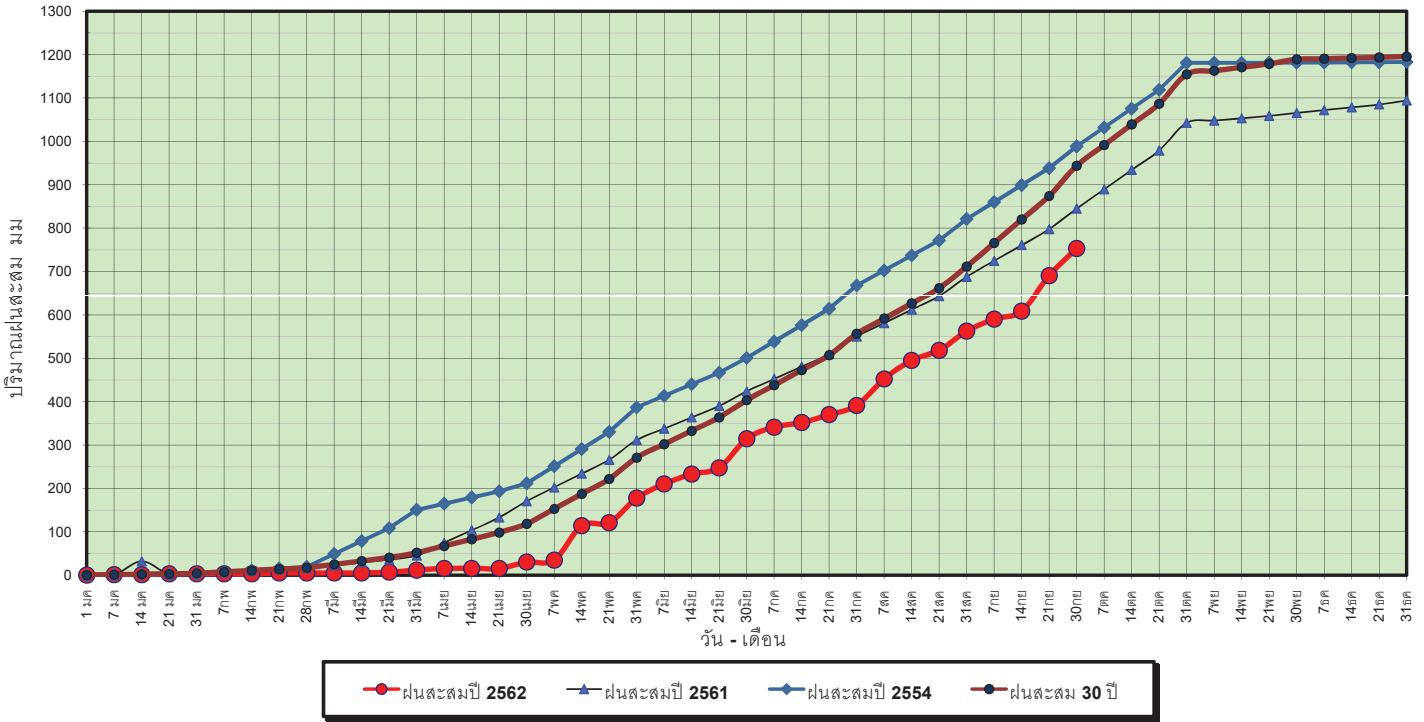


ศูนย์เมฆลา ศูนย์ป้องกันวิกฤตน้ำ กรมทรัพยากรน้ำ



วันที่ 30 กันยายน 2562  
 ฝน30ปี = 943.92 มม. (สะสมทั้งปี = 1,195.72 มม.)  
 ปี61 = 845.00 มม. (สะสมทั้งปี = 1,094.42 มม.)  
 ปี62 = 753.24 มม.  
 เปรียบเทียบกับ ปี 61 **มีค่าน้อยกว่า** -91.76 มม.  
 เปรียบเทียบกับฝนเฉลี่ย 30 ปี **มีค่าน้อยกว่า** -190.68 มม.

### ปริมาณฝนสะสมภาคตะวันตก



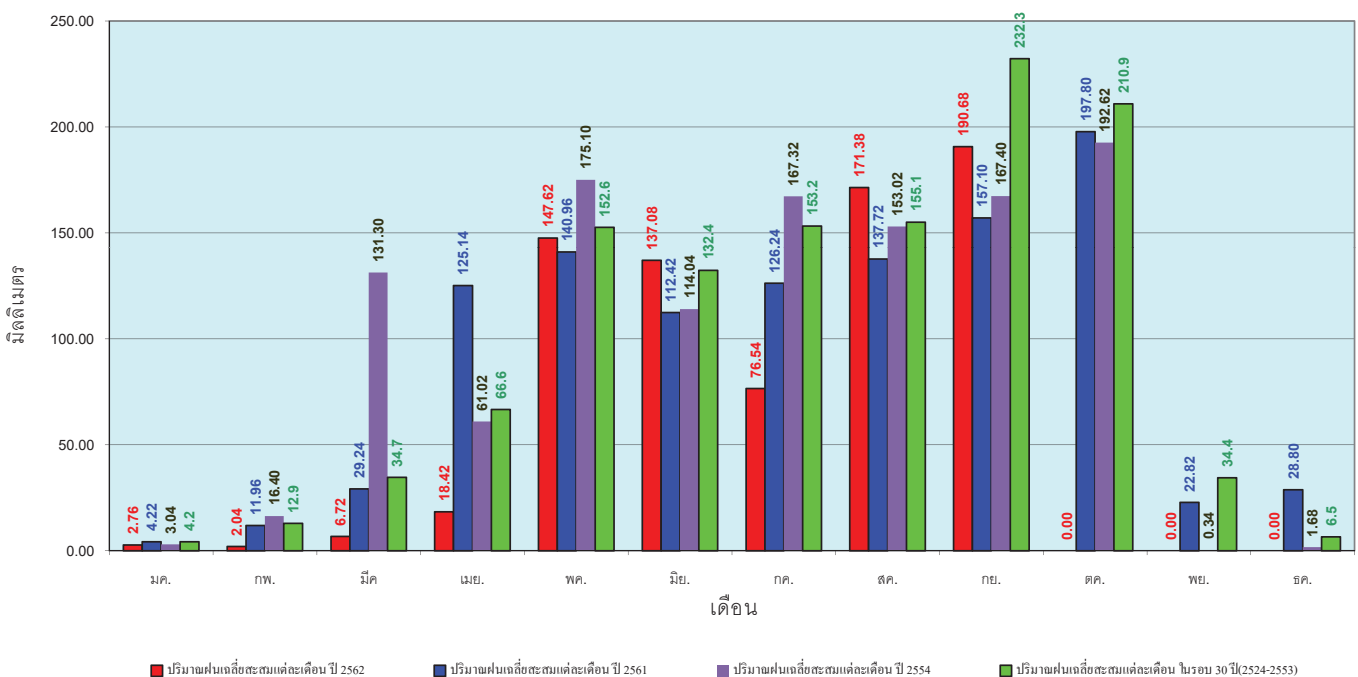
ข้อมูลจากกรมอุตุนิยมวิทยาจำนวน 5  
 สถานีข้อมูลปริมาณฝนสะสมถึง วันที่  
 30 กันยายน 2562



ศูนย์เมขลา ศูนย์ป้องกันวิกฤตน้ำ กรมทรัพยากรน้ำ

วันที่ 30 กันยายน 2562  
 ฝน30ปี = 943.92 มม. (สะสมทั้งปี = 1,195.72 มม.)  
 ปี61 = 845.00 มม. (สะสมทั้งปี = 1,094.42 มม.)  
 ปี62 = 753.24 มม.  
 เปรียบเทียบกับ ปี 61 **มีค่าน้อยกว่า** -91.76 มม.  
 เปรียบเทียบกับฝนเฉลี่ย 30 ปี **มีค่าน้อยกว่า** -190.68 มม.

### ปริมาณฝนเฉลี่ยสะสมรายเดือน ภาคตะวันตก



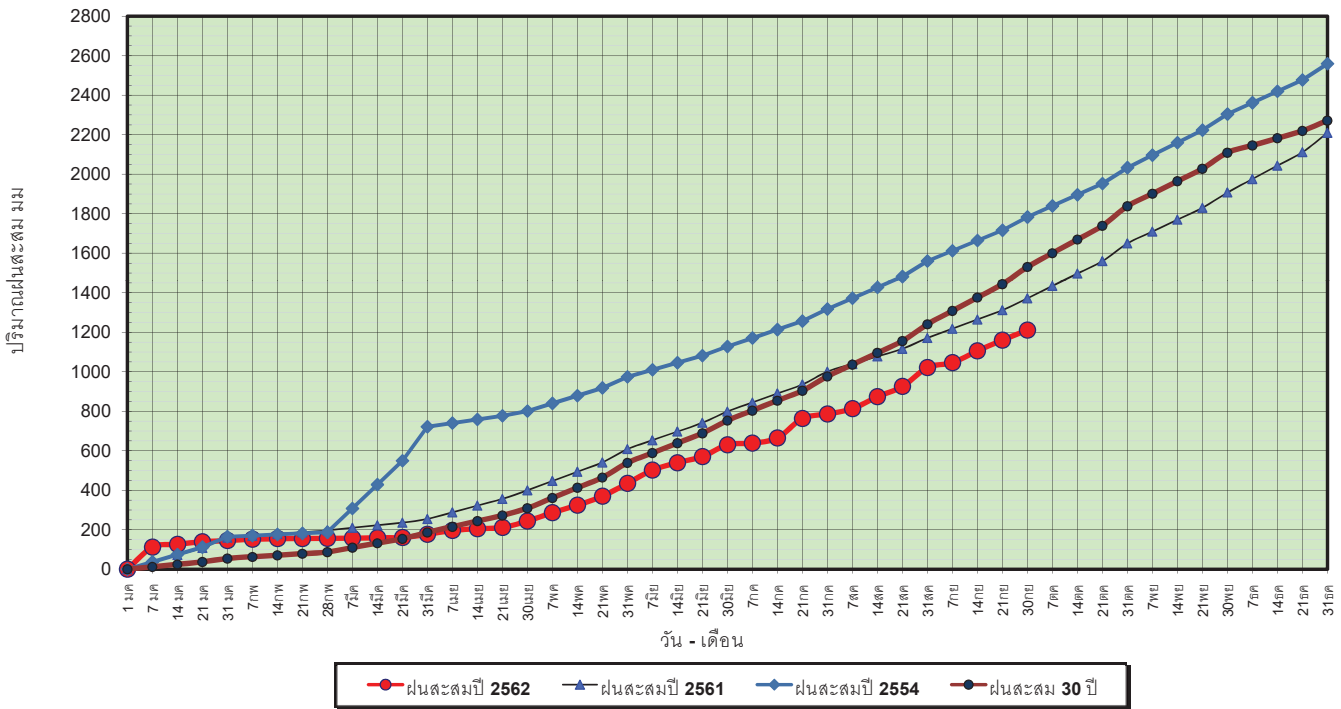
ข้อมูลจากกรมอุตุนิยมวิทยาจำนวน 5  
 สถานีข้อมูลปริมาณฝนสะสมถึง วันที่  
 30 กันยายน 2562



ศูนย์เมขลา ศูนย์ป้องกันวิกฤตน้ำ กรมทรัพยากรน้ำ

วันที่ 30 กันยายน 2562  
 ฝน30ปี = 1,530.72 มม. (สะสมทั้งปี = 2,271.55 มม.)  
 ปี61 = 1,371.71 มม. (สะสมทั้งปี = 2,209.13 มม.)  
 ปี62 = 1,211.13 มม.  
 เปรียบเทียบกับ ปี 61 **มีค่าน้อยกว่า** -160.58 มม.  
 เปรียบเทียบกับฝนเฉลี่ย 30 ปี **มีค่าน้อยกว่า** -319.59 มม.

### ปริมาณฝนสะสมภาคใต้

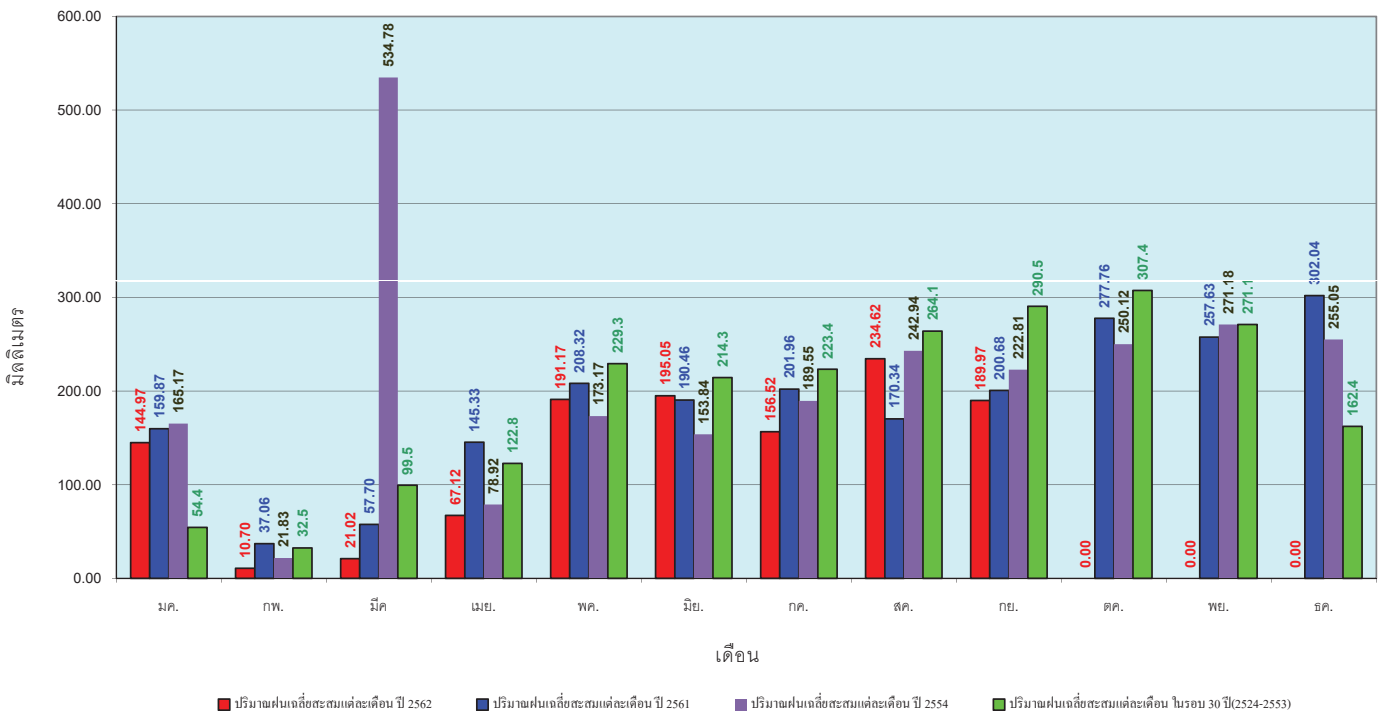


ข้อมูลจากกรมอุตุนิยมวิทยาจำนวน 29 สถานีข้อมูลปริมาณฝนสะสมถึง วันที่ 30 กันยายน 2562



วันที่ 30 กันยายน 2562  
 ฝน30ปี = 1,530.72 มม. (สะสมทั้งปี = 2,271.55 มม.)  
 ปี61 = 1,371.71 มม. (สะสมทั้งปี = 2,209.13 มม.)  
 ปี62 = 1,211.13 มม.  
 เปรียบเทียบกับ ปี 61 **มีค่าน้อยกว่า** -160.58 มม.  
 เปรียบเทียบกับฝนเฉลี่ย 30 ปี **มีค่าน้อยกว่า** -319.59 มม.

### ปริมาณฝนเฉลี่ยสะสมรายเดือน ภาคใต้



ข้อมูลจากกรมอุตุนิยมวิทยาจำนวน 29 สถานีข้อมูลปริมาณฝนสะสมถึง วันที่ 30 กันยายน 2562



สถานการณ์น้ำในอ่างเก็บน้ำ  
ขนาดใหญ่ และขนาดกลาง





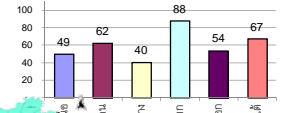
## รายงานสรุปสภาพน้ำในอ่างเก็บน้ำขนาดใหญ่และขนาดกลาง

รายงานสถานการณ์ ณ วันที่ 1 ตุลาคม 2562

% ปริมาณน้ำรวมแต่ละภาคปัจจุบัน

ปริมาณน้ำในอ่างที่ใช้การได้ในสัปดาห์นี้ + มากกว่า / - น้อยกว่า สัปดาห์ก่อน 114.14 ล้าน ลบ.ม.

สรุปสถานการณ์ปริมาณน้ำในอ่างเก็บน้ำที่ใช้ในทุกกิจกรรมทั่วประเทศ น้อยกว่าปริมาณน้ำที่ไหลเข้าอ่าง เมื่อเทียบกับสัปดาห์ที่ผ่านมา สถานการณ์อยู่ระหว่างเก็บกักน้ำ



สรุปสถานการณ์ปริมาณน้ำในอ่าง

คงที่	7	อ่าง
ลดลง	14	อ่าง
เพิ่มขึ้น	17	อ่าง

เปรียบเทียบปริมาณน้ำรวมของประเทศปัจจุบัน  
ปี 62 และ ปี 61

วันที่ 1 ตุลาคม 2562 เก็บกัก

47,667 ล้าน ลบ.ม. หรือ เท่ากับ

67%

วันที่ 1 ตุลาคม 2561 เก็บกัก

55,994 ล้าน ลบ.ม. หรือ เท่ากับ

79%

ภาค	สถานการณ์ปริมาณน้ำในอ่าง				ปริมาณน้ำเปลี่ยนแปลง (ล้าน ม.³)	สถานะ
	ล้น (แห่ง)	คงที่ (แห่ง)	เพิ่มขึ้น (แห่ง)	รวม (แห่ง)		
ภาคเหนือ	2	2	3	7	80.00	ปริมาณน้ำในอ่างเก็บน้ำเพิ่มขึ้น
ภาคตะวันออกเฉียงเหนือ	6	1	5	12	-88.00	ปริมาณน้ำในอ่างเก็บน้ำลดลง
ภาคกลาง	-	1	2	3	10.00	ปริมาณน้ำในอ่างเก็บน้ำเพิ่มขึ้น
ภาคตะวันตก	1	-	1	2	114.00	ปริมาณน้ำในอ่างเก็บน้ำเพิ่มขึ้น
ภาคตะวันออก	2	3	5	10	18.14	ปริมาณน้ำในอ่างเก็บน้ำเพิ่มขึ้น
ภาคใต้	3	-	1	4	-20.00	ปริมาณน้ำในอ่างเก็บน้ำลดลง
รวมทั้งประเทศ	14	7	17	38	114.14	ปริมาณน้ำในอ่างเก็บน้ำเพิ่มขึ้น

ภาค อ่างเก็บน้ำ เชื่อม	ความจ ที่ รอก. (ล้าน ม.³)	ปริมาณน้ำ ที่ใช้งานได้ (ล้าน ม.³)	ใช้การ ได้จริง (ล้าน ม.³)	ปริมาณน้ำรวม		ปัจจุบัน วันที่ 1 ตุลาคม 2562				สัปดาห์ก่อน วันที่ 25 กันยายน 2562				ปริมาณน้ำ + เพิ่มขึ้น - ลดลง (ล้าน ม.³)	สถานการณ์ ในอ่าง			
				วันที่ 1 ตุลาคม 2561	%	ปริมาณน้ำรวม		ปริมาณน้ำใช้การได้จริง		ปริมาณน้ำรวม		ปริมาณน้ำใช้การได้จริง						
						(ล้าน ม.³)	%	ปริมาณน้ำ (ล้าน ม.³)	%	ปริมาณน้ำ (ล้าน ม.³)	%	ปริมาณน้ำ (ล้าน ม.³)	%					
<b>ภาคเหนือ (7)</b>																		
1	ภูมิพล (2)	ดาก	13,462	3,800	9,662	8,659	64%	5,823	43%	2,023	15%	5746	43%	1,946	14%	77.00	เพิ่มขึ้น	
2	สิริกิติ์ (2)	อุดรดิตต์	9,510	2,850	6,660	8,178	86%	5,457	57%	2,607	27%	5457	57%	2,607	27%	-	คงที่	
3	แม่จัน	เชียงใหม่	265	12	253	187	71%	146	55%	134	51%	146	55%	134	51%	-	คงที่	
4	แมกวง	เชียงใหม่	263	14	249	110	42%	78	30%	64	24%	79	30%	65	25%	-1.00	ลดลง	
5	กัวลม	ลำปาง	106	3	103	68	64%	70	66%	67	63%	68	64%	65	61%	2.00	เพิ่มขึ้น	
6	กัวคอง	ลำปาง	170	6	164	161	95%	120	71%	114	67%	121	71%	115	68%	-1.00	ลดลง	
7	แควน้อย	พิษณุโลก	939	43	896	661	70%	512	55%	469	50%	509	54%	466	50%	3.00	เพิ่มขึ้น	
	แม่มอก		110	16	94	29	26%	38	35%	22	20%	38	35%	22	20%	-	คงที่	
	<b>รวมภาคเหนือ</b>		<b>34,85%</b>	<b>24,825</b>	<b>6,744</b>	<b>18,081</b>	<b>73%</b>	<b>12,244</b>	<b>49%</b>	<b>5,478</b>	<b>22%</b>	<b>12,164</b>	<b>49%</b>	<b>5,398</b>	<b>22%</b>	<b>80.00</b>	<b>เพิ่มขึ้น</b>	
<b>ภาคตะวันออกเฉียงเหนือ (12)</b>																		
8	ห้วยหลวง	อุดรธานี	136	7	129	70	51%	92	68%	85	63%	94	69%	87	64%	-2.00	ลดลง	
9	น้ำจืด	สกลนคร	520	45	475	515	99%	358	69%	313	60%	367	71%	322	62%	-9.00	ลดลง	
10	น้ำพอง (2)	สกลนคร	165	8	157	126	76%	89	54%	81	49%	88	53%	80	48%	1.00	เพิ่มขึ้น	
11	จุฬารัตน์ (2)	ชัยภูมิ	164	37	127	114	70%	51	31%	14	9%	51	31%	14	9%	-	คงที่	
12	ลูนารัตน์ (2)	ขอนแก่น	2,431	581	1,850	831	34%	641	26%	60	2%	646	27%	65	3%	-5.00	ลดลง	
13	ลำปาว	กาฬสินธุ์	1,980	100	1,880	1,379	70%	1,720	87%	1,620	82%	1,739	88%	1,639	83%	-19.00	ลดลง	
14	ลำตะคอง	นครราชสีมา	314	22	292	271	86%	173	55%	151	48%	170	54%	148	47%	3.00	เพิ่มขึ้น	
15	ลำพระเพลิง	นครราชสีมา	155	1	154	99	64%	39	25%	38	25%	41	26%	40	26%	-2.00	ลดลง	
16	มูลขม	นครราชสีมา	141	7	134	78	55%	53	38%	46	33%	51	36%	44	31%	2.00	เพิ่มขึ้น	
17	ลำแซะ	นครราชสีมา	275	7	268	173	63%	105	38%	98	36%	99	36%	92	33%	6.00	เพิ่มขึ้น	
18	ลำบางรอง	บุรีรัมย์	121	3	118	41	34%	23	19%	20	17%	21	17%	18	15%	2.00	เพิ่มขึ้น	
19	สิรินธร (2)	อุบลราชธานี	1,966	831	1,135	1,383	70%	1,853	94%	1,022	52%	1,918	98%	1,087	55%	-65.00	ลดลง	
	<b>รวมภาค ดอน.</b>		<b>11.80%</b>	<b>8,369</b>	<b>1,649</b>	<b>6,720</b>	<b>61%</b>	<b>5,197</b>	<b>62%</b>	<b>3,548</b>	<b>42%</b>	<b>5,285</b>	<b>63%</b>	<b>3,636</b>	<b>43%</b>	<b>-88.00</b>	<b>ลดลง</b>	
<b>ภาคกลาง (3)</b>																		
20	ป่าสักชลสิทธิ์	ลพบุรี	960	3	957	680	71%	439	46%	436	45%	431	45%	428	45%	8.00	เพิ่มขึ้น	
21	ห้วยเสลา	อุทัยธานี	160	17	143	43	27%	36	23%	19	12%	36	23%	19	12%	-	คงที่	
22	กระเสียว	สุพรรณบุรี	240	40	200	116	48%	71	30%	31	13%	69	29%	29	12%	2.00	เพิ่มขึ้น	
	<b>รวมภาคกลาง</b>		<b>1.92%</b>	<b>1,360</b>	<b>60</b>	<b>1,300</b>	<b>62%</b>	<b>547</b>	<b>40%</b>	<b>486</b>	<b>36%</b>	<b>536</b>	<b>39%</b>	<b>476</b>	<b>35%</b>	<b>10.00</b>	<b>เพิ่มขึ้น</b>	
<b>ภาคตะวันออก (2)</b>																		
23	ศรีนครินทร์ (2)	กาญจนบุรี	17,745	10,265	7,480	16,187	91%	15,300	86%	5,035	28%	15,182	86%	4,917	28%	118.00	เพิ่มขึ้น	
24	วชิราลงกรณ (2)	กาญจนบุรี	8,860	3,012	5,848	7,926	89%	7,984	90%	4,972	56%	7,988	90%	4,976	56%	-4.00	ลดลง	
	<b>รวมภาคตะวันออก</b>		<b>37.51%</b>	<b>26,605</b>	<b>13,277</b>	<b>13,328</b>	<b>91%</b>	<b>23,284</b>	<b>88%</b>	<b>10,007</b>	<b>38%</b>	<b>23,170</b>	<b>87%</b>	<b>9,893</b>	<b>37%</b>	<b>114.00</b>	<b>เพิ่มขึ้น</b>	
<b>ภาคตะวันออก (6+4)</b>																		
25	ขุนด่าน	นครนายก	224	5.00	219	210	94%	182	81%	177	79%	177	79%	172	77%	5.00	เพิ่มขึ้น	
26	คลองสียัด	ฉะเชิงเทรา	420	30.00	390	368	88%	126	30%	96	23%	126	30%	96	23%	-	คงที่	
27	บางพระ (3)	ชลบุรี	117	12.00	105	78	67%	55	47%	43	37%	52	44%	40	34%	3.00	เพิ่มขึ้น	
28	หนองปลาไหล (3)	ระยอง	164	13.75	150	138	84%	94	57%	80	49%	94	57%	80	49%	-	คงที่	
29	ประแสร์ (3)	ระยอง	295	20.00	275	273	93%	141	48%	121	41%	139	47%	119	40%	2.00	เพิ่มขึ้น	
30	มาบประชัน (3)	ระยอง	17	0.72	16	13	79%	7	40%	6	35%	7	40%	6.00	36%	-0.16	ลดลง	
31	หนองค้อ (3)	ระยอง	21	1.00	20	16	74%	6	28%	5	24%	6	28%	5.05	24%	-	คงที่	
32	ดอกทราย (3)	ระยอง	79	3.00	76	64	80%	25	31%	22	27%	24	30%	20.82	26%	0.89	เพิ่มขึ้น	
33	คลองใหญ่ (3)	ระยอง	45	3.00	42	36	79%	23	50%	20	44%	25	54%	21.55	47%	-1.59	ลดลง	
34	นฤมิตรนครินทร์	ปราจีนบุรี	295	19.00	276	276	94%	241	82%	222	75%	232	79%	213.00	72%	9.00	เพิ่มขึ้น	
	<b>รวมภาคตะวันออก</b>		<b>2.37%</b>	<b>1,678</b>	<b>107</b>	<b>1,570</b>	<b>88%</b>	<b>899</b>	<b>54%</b>	<b>792</b>	<b>47%</b>	<b>881</b>	<b>53%</b>	<b>774</b>	<b>46%</b>	<b>18.14</b>	<b>เพิ่มขึ้น</b>	
<b>ภาคใต้ (4)</b>																		
35	แก่งกระจาน	เพชรบุรี	710	65	645	655	92%	603	85%	538	76%	607	85%	542	76%	-4.00	ลดลง	
36	ปราณบุรี	ประจวบคีรีขันธ์	391	18	373	284	73%	278	71%	260	66%	288	74%	270	69%	-10.00	ลดลง	
37	รัชชประภา (2)	สุราษฎร์ธานี	5,639	1,352	4,287	4,797	85%	3,874	69%	2,522	45%	3,872	69%	2,520	45%	2.00	เพิ่มขึ้น	
38	บางยาง (2)	ยะลา	1,454	276	1,178	699	48%	741	51%	465	32%	749	52%	473	33%	-8.00	ลดลง	
	<b>รวมภาคใต้</b>		<b>11.55%</b>	<b>8,194</b>	<b>1,711</b>	<b>6,483</b>	<b>64.35%</b>	<b>5,495</b>	<b>67%</b>	<b>3,785</b>	<b>46%</b>	<b>5,516</b>	<b>67%</b>	<b>3,805</b>	<b>46%</b>	<b>-20.00</b>	<b>ลดลง</b>	
	<b>รวมทั้งประเทศ</b>		<b>100%(38)</b>	<b>71,031</b>	<b>23,548</b>	<b>47,482</b>	<b>55,994</b>	<b>79%</b>	<b>47,667</b>	<b>67%</b>	<b>24,096</b>	<b>34%</b>	<b>47,552</b>	<b>67%</b>	<b>23,982</b>	<b>34%</b>	<b>114.14</b>	<b>เพิ่มขึ้น</b>

ที่มาข้อมูล : ตารางสรุปสภาพน้ำในอ่างเก็บน้ำขนาดใหญ่ทั่วประเทศ และตารางสรุปสภาพน้ำในอ่างเก็บน้ำภาคตะวันออก กรมชลประทาน

หมายเหตุ :

- อ่างเก็บน้ำขนาดใหญ่ หมายถึง อ่างเก็บน้ำที่มีความจุตั้งแต่ 100 ล้าน ลบ.ม. ขึ้นไป
- เป็นอ่างเก็บน้ำอยู่ในความรับผิดชอบของการไฟฟ้าฝ่ายผลิตแห่งประเทศไทย(10) นอกนั้นอยู่ในความรับผิดชอบของกรมชลประทาน (28)
- เป็นอ่างเก็บน้ำขนาดกลางที่มีความสำคัญต่อการอุตสาหกรรมและการประปา ของลุ่มน้ำชายฝั่งทะเลตะวันออก
- ที่มา : กรมชลประทาน และการไฟฟ้าฝ่ายผลิตแห่งประเทศไทย
- จังหวัดที่มีอ่างเก็บน้ำขนาดใหญ่มีจำนวน 26 จังหวัด ไม่มี 50 จังหวัด

รศ. นายสิทธิ์ รัตนเกตุของอ่าง



ศูนย์เขล



ศูนย์ป้องกันกักตุนน้ำ กรมทรัพยากรน้ำ

ลำดับของเขื่อนตามความจ

- ศรีนครินทร์
- ภูมิพล
- สิริกิติ์
- วชิราลงกรณ
- รัชชประภา
- ลูนารัตน์
- สิรินธร
- บางยาง
- ลำปาว
- ป่าสัก

ลำดับของเขื่อนตามปริมาณน้ำใช้การได้

- ภูมิพล
- ศรีนครินทร์
- สิริกิติ์
- วชิราลงกรณ
- รัชชประภา
- ลำปาว
- ลูนารัตน์
- บางยาง
- สิรินธร
- ป่าสัก

รายงานสถานการณ์น้ำ  
รายลุ่มน้ำ



## รายงานสถานการณ์น้ำลุ่มน้ำยมและน่าน วันที่ 1 ตุลาคม 2562

### 1) สภาพภูมิอากาศ

ลักษณะอากาศทั่วไป (ที่มา: กรมอุตุนิยมวิทยา)

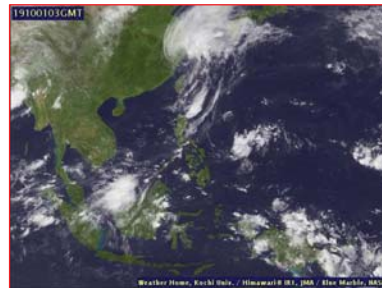
พยากรณ์อากาศ 24 ชั่วโมงข้างหน้า ประเทศไทยตอนบนมีหมอกบางในตอนเช้า และมีฝนเพิ่มขึ้นในภาคเหนือ ภาคกลาง และภาคตะวันออกเฉียงเหนือ ภาคตะวันออกเฉียงเหนือ ภาคกลาง รวมทั้งกรุงเทพมหานครและปริมณฑล ระว่างการสัญจรผ่านบริเวณที่มีหมอกไว้ด้วย

อนึ่ง พายุระดับ 5 (ได้ฝุ่น) “มิแทก” บริเวณด้านตะวันออกเฉียงเหนือของเกาะไต้หวัน กำลังเคลื่อนตัวทางทิศเหนือ คาดว่าจะเคลื่อนเข้าประเทศเกาหลีและญี่ปุ่นในช่วงวันที่ 2-3 ต.ค. 62 สำหรับผู้ที่เดินทางไปบริเวณดังกล่าวขอให้ตรวจสอบสภาพอากาศก่อนออกเดินทางด้วย โดยพายุนี้ไม่มีผลกระทบต่อประเทศไทย

มีหมอกในตอนเช้า โดยมีฝนฟ้าคะนอง ร้อยละ 20 ของพื้นที่ ส่วนมากบริเวณจังหวัดแม่ฮ่องสอน เชียงใหม่ ลำพูน และตาก อุณหภูมิต่ำสุด 21-25 องศาเซลเซียส อุณหภูมิสูงสุด 33-36 องศาเซลเซียส **ผลคาดการณ์ปริมาณน้ำฝนล่วงหน้า 1-7 วัน** ในช่วงวันที่ 1 - 6 ต.ค. 62 มีฝนฟ้าคะนอง ร้อยละ 40-60 ของพื้นที่ และมีอากาศเย็นในตอนเช้า โดยมีหมอกบาง ในช่วงวันที่ 30 ก.ย. - 4 ต.ค. 62 อุณหภูมิต่ำสุด 20-24 องศาเซลเซียส อุณหภูมิสูงสุด 31-35 องศาเซลเซียส



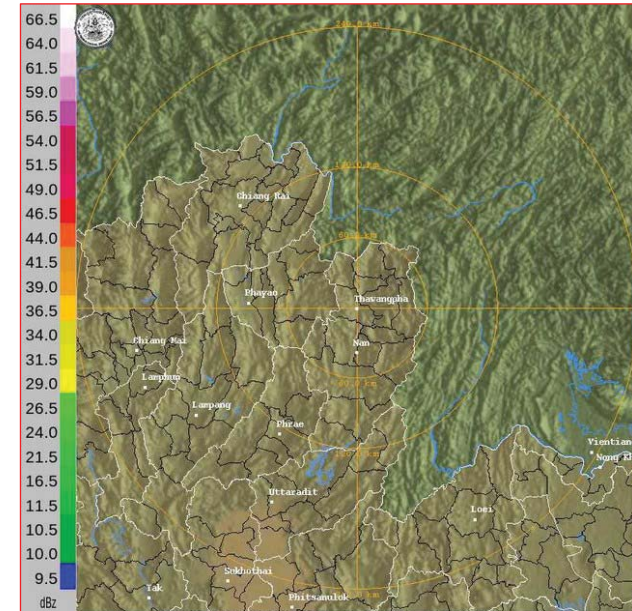
แผนที่อากาศ วันที่ 1 ต.ค. 2562 เวลา 07.00 น.



ภาพถ่ายจากดาวเทียม วันที่ 1 ต.ค. 2562

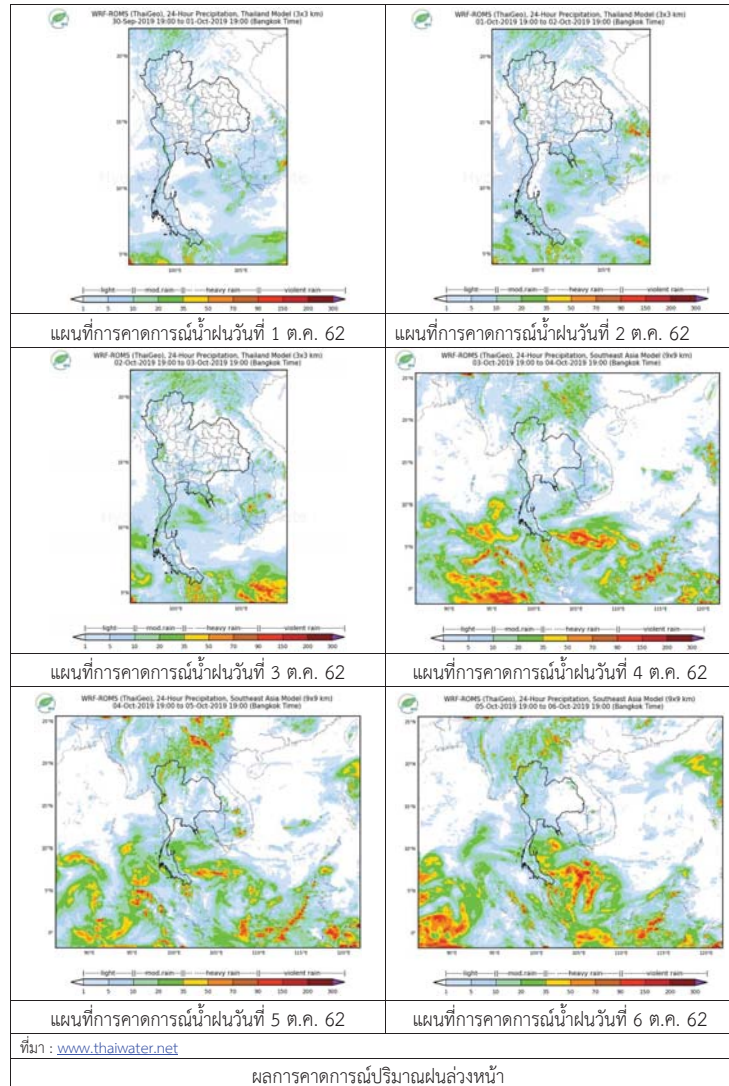
### 2) สถานการณ์ฝน

จากข้อมูลสถานการณ์ฝนในพื้นที่ลุ่มน้ำยมและน่านของวันที่ 1 ตุลาคม 2562 จากกรมทรัพยากรน้ำ กรมอุตุนิยมวิทยา กรมชลประทาน และสถาบันสารสนเทศทรัพยากรน้ำและการเกษตร (องค์การมหาชน) พบว่าไม่มีปริมาณฝนตกในพื้นที่ลุ่มน้ำยมและน่าน



ภาพเรดาร์ตรวจอากาศ “น่าน” ณ วันที่ 1 ตุลาคม 2562 (ที่มา : กรมอุตุนิยมวิทยา)

สถานการณ์น้ำฝน



3) ข้อมูลปริมาณน้ำในลำน้ำ

ปัจจุบันสถานการณ์น้ำในลุ่มน้ำยมอยู่ในภาวะปกติ ระดับน้ำในลำน้ำส่วนใหญ่มีแนวโน้มลดลง และสถานการณ์น้ำในลำน้ำน่านอยู่ในภาวะปกติ ระดับน้ำในลำน้ำส่วนใหญ่มีแนวโน้มทรงตัว สถานการณ์น้ำท่า (27 ก.ย. - 1 ต.ค. 2562 ที่มา: กรมชลประทาน)

สถานี	แม่น้ำ	อำเภอ	จังหวัด	ระดับตลิ่ง	ศุกร์	เสาร์	อาทิตย์	จันทร์	อังคาร
				ปริมาณน้ำ (ลบ.ม./วิ.)	ก.ย. 27	ก.ย. 28	ก.ย. 29	ก.ย. 30	ต.ค. 1
Y.14	ยม	ศรีสะเกษ	สุโขทัย	12.00	2.41	2.26	2.19	2.14	2.11
				2,319	68.57	45.11	36.87	31.91	29.26
Y.16	ยม	บางระกำ	พิษณุโลก	7.00	5.58	5.50	5.33	5.29	5.16
				207.0	141.20	138.00	131.40	129.90	125.20
Y.5	ยม	โพทะเล	พิจิตร	8.25	6.00	5.79	5.49	5.35	5.06
				652	263.50	248.50	228.50	219.70	202.30
N.60	น่าน	ตรอน	อุตรดิตถ์	9.70	0.72	0.72	0.74	0.69	1.11
				2,055	99.38	99.38	102.50	94.89	174.20
N.27A	น่าน	พรหมพิราม	พิษณุโลก	9.17	0.61	0.59	0.58	0.58	0.57
				476	67.49	66.19	65.55	65.55	64.91
N.7A	น่าน	บางมูลนาก	พิจิตร	10.78	2.30	2.12	1.97	1.71	1.69
				1,152	119.20	102.10	***	***	***

\*\*\* ยังไม่ได้รับรายงาน



สถานีสะพานพระแม่ย่า อ.เมือง จ.สุโขทัย (ลุ่มน้ำยม)



สถานีสะพานเฉลิมพระเกียรติ อ.บางมูลนาก จ.พิจิตร (ลุ่มน้ำน่าน)

ปริมาณน้ำในลำน้ำในพื้นที่ลุ่มน้ำยมและน่าน

4) สรุป

- สถานการณ์น้ำในลุ่มน้ำยมอยู่ในภาวะปกติ ระดับน้ำในลำน้ำส่วนใหญ่มีแนวโน้มลดลง
- สถานการณ์น้ำในลุ่มน้ำน่านอยู่ในภาวะปกติ ระดับน้ำในลำน้ำส่วนใหญ่มีแนวโน้มทรงตัว

## รายงานสถานการณ์น้ำลุ่มน้ำเจ้าพระยา วันที่ 1 ตุลาคม 2562

### 1) สภาพภูมิอากาศ

**ลักษณะอากาศทั่วไป** (ที่มา: กรมอุตุนิยมวิทยา)

พยากรณ์อากาศ 24 ชั่วโมง ประเทศไทยตอนบนมีหมอกบางในตอนเช้า และมีฝนเพิ่มขึ้นในภาคเหนือ ภาคกลาง และภาคตะวันออก ขอให้ประชาชนบริเวณภาคเหนือ ภาคตะวันออกเฉียงเหนือ ภาคกลาง รวมทั้ง กรุงเทพมหานครและปริมณฑล ระมัดระวังการสัญจรผ่านบริเวณที่มีหมอกไว้ด้วย อนึ่ง พายุระดับ 5 (ได้ฝุ่น) “มิแนทก” บริเวณด้านตะวันออกเฉียงเหนือของเกาะใต้หวัน กำลังเคลื่อนตัวทางทิศเหนือ คาดว่าจะเคลื่อนเข้าประเทศเกาหลีและญี่ปุ่นในช่วงวันที่ 2-3 ต.ค. 62 สำหรับผู้ที่จะเดินทางไปบริเวณดังกล่าวขอให้ตรวจสอบสภาพอากาศก่อนออกเดินทางด้วย โดยพายุนี้ไม่มีผลกระทบต่อประเทศไทย

ลมตะวันออกเฉียงใต้พัดนำความชื้นจากทะเลจีนใต้และอ่าวไทยเข้ามาปกคลุมภาคตะวันออกเฉียงเหนือ ภาคตะวันออก ภาคกลาง และภาคเหนือตอนล่าง ลักษณะเช่นนี้ทำให้บริเวณมีหมอกบางในตอนเช้า และมีฝนเพิ่มขึ้นในบริเวณประเทศไทยตอนบน

สภาพอากาศภาคกลาง มีหมอกในตอนเช้า โดยมีฝนฟ้าคะนอง ร้อยละ 20 ของพื้นที่ ส่วนมากบริเวณ จังหวัดอุทัยธานี กาญจนบุรี และราชบุรี อุณหภูมิต่ำสุด 24-26 องศาเซลเซียส อุณหภูมิสูงสุด 35-36 องศาเซลเซียส ลมตะวันออกเฉียงใต้ ความเร็ว 10-30 กม./ชม.



แผนที่อากาศ วันที่ 1 ต.ค. 2562 เวลา 07.00 น.

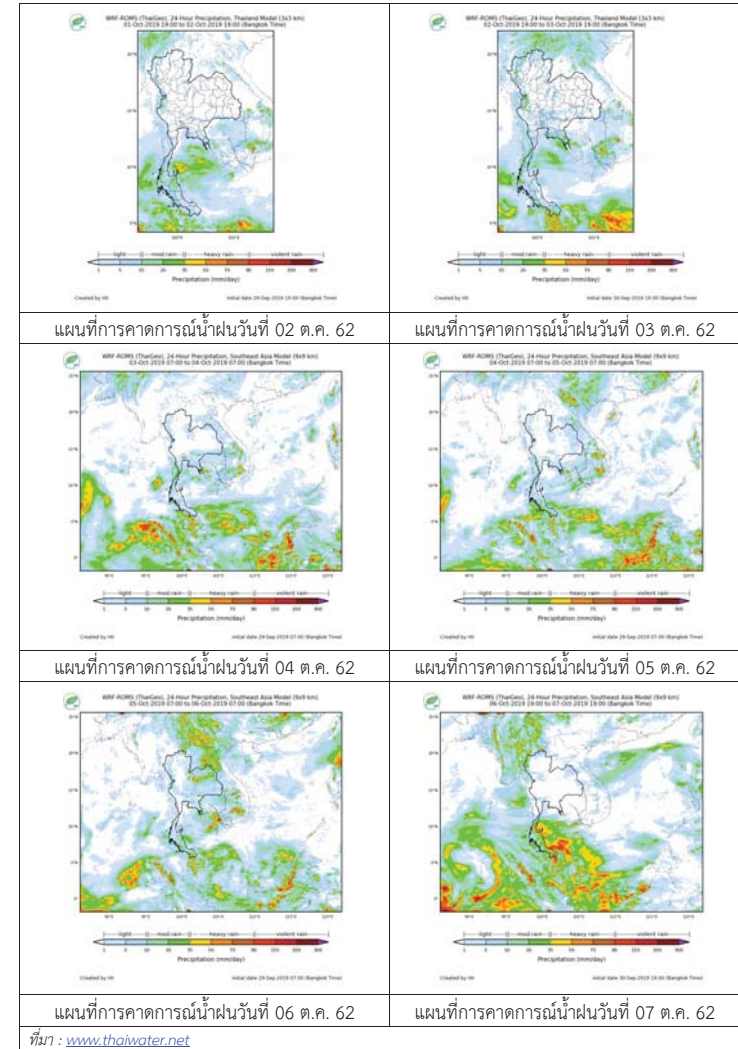


ภาพถ่ายจากดาวเทียม วันที่ 1 ต.ค. 2562

### 2) สถานการณ์ฝน

จากข้อมูลสถานการณ์น้ำฝนในพื้นที่ลุ่มน้ำเจ้าพระยาของวันที่ 1 ตุลาคม 2562 จากกรมทรัพยากรน้ำ กรมอุตุนิยมวิทยา กรมชลประทาน และสถาบันสารสนเทศทรัพยากรน้ำและการเกษตร (องค์การมหาชน) พบว่าไม่มีฝนตกในพื้นที่ลุ่มน้ำ

### สถานการณ์น้ำฝน





3) ข้อมูลปริมาณน้ำในลำน้ำ

ลุ่มน้ำเจ้าพระยา ระดับน้ำอยู่ในเกณฑ์ปกติ โดยระดับน้ำเพิ่มสูงขึ้น

สถานการณ์น้ำท่า (01 ต.ค. - 03 ต.ค. 2562 ที่มา: กรมชลประทาน)

สถานี	แม่น้ำ	อำเภอ	จังหวัด	ระดับตลิ่ง	อังคาร	พุธ	พฤหัสบดี
				ปริมาณน้ำ (ลบ.ม./วิ.)	01 ต.ค.	02 ต.ค.	03 ต.ค.
C.2	เจ้าพระยา	เมือง	นครสวรรค์	26.20	19.10	19.05	18.95
				3,590	632	597	562
C.13	เขื่อน เจ้าพระยา	สรรพยา	ชัยนาท	17.21	16.50	16.50	16.50
				2,840	178	170	165
C.3	เจ้าพระยา	เมือง	สิงห์บุรี	11.70	3.95	3.60	3.55
				2,340	259	249	239
C.35	เจ้าพระยา	พระนครศรีอยุธยา	พระนครศรีอยุธยา	4.58	1.20	1.15	1.10
				1,155	276	271	266
C.36	คลองบาง หลวง	บางบาล	พระนครศรีอยุธยา	4.00	1.30	1.21	1.10
				404	96	91	87
C.37	คลอง บางบาน	บางบาล	พระนครศรีอยุธยา	3.80	0.94	0.87	0.74
				134	**	**	**

สถานีที่บกฤช ต.ทับฤชใต้ อ.ชุมแสง  
จ.นครสวรรค์ (ลุ่มน้ำเจ้าพระยา)



สถานีวัดโคกจันทร ต.โพนางคำ อ.สรรพยา  
จ.ชัยนาท (ลุ่มน้ำเจ้าพระยา)



สถานีศาลากลางอ่างทอง ต.บางแก้ว อ.เมือง  
จ.อ่างทอง (ลุ่มน้ำเจ้าพระยา)



สถานีบ้านท้ายดง ต.บางกระบือ อ.สามโคก  
จ.ปทุมธานี (ลุ่มน้ำเจ้าพระยา)



ปริมาณน้ำในลำน้ำต่างๆ ในพื้นที่ลุ่มน้ำเจ้าพระยา

4) สรุป

สถานการณ์ในลุ่มน้ำเจ้าพระยาอยู่ในเกณฑ์ปกติ โดยระดับน้ำเขื่อนเจ้าพระยามีปริมาณน้ำไหลผ่าน 178 ลบ.ม./วินาที ระดับน้ำเหนือเขื่อน + 16.50 ม.รทก. ระดับน้ำท้ายเขื่อน +6.59 ม.รทก.

## รายงานสถานการณ์น้ำลุ่มน้ำบางปะกง-ปราจีนบุรี วันที่ 1 ตุลาคม 2562

### 1) สภาพภูมิอากาศ (ที่มา : กรมอุตุนิยมวิทยา)

#### ลักษณะอากาศทั่วไป

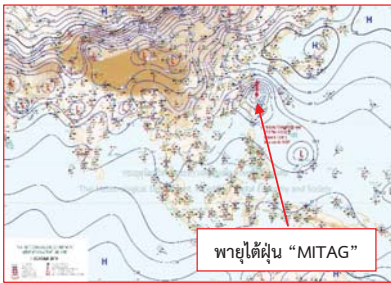
พยากรณ์อากาศ 24 ชั่วโมงข้างหน้า ประเทศไทยตอนบนมีหมอกบางในตอนเช้า และมีฝนฟ้าคะนองบางพื้นที่ในภาคเหนือ ภาคกลาง และภาคตะวันออก ส่วนภาคใต้มีฝนตกต่อเนื่อง

อนึ่ง พายุระดับ 5 (ได้ฝุ่น) “มิแทก” ปกคลุมอยู่ทางทิศเหนือของไต้หวัน กำลังเคลื่อนตัวทางทิศเหนือ คาดว่าจะเคลื่อนเข้าประเทศเกาหลีและญี่ปุ่นในช่วงวันที่ 2-3 ต.ค. 62 โดยพายุนี้ไม่มีผลกระทบต่อประเทศไทย

ลักษณะสำคัญทางอุตุนิยมวิทยา ลมตะวันออกเฉียงใต้พัดนำความชื้นจากทะเลจีนใต้และอ่าวไทยเข้ามาปกคลุมภาคตะวันออกเฉียงเหนือ ภาคตะวันออก และภาคกลาง ลักษณะเช่นนี้ทำให้ประเทศไทยตอนบนมีหมอกบางในตอนเช้า และมีฝนฟ้าคะนองบางพื้นที่ในบริเวณประเทศไทยตอนบน สำหรับภาคใต้มีลมตะวันออกเฉียงพัดเข้ามาปกคลุม ทำให้ภาคใต้มีฝนตกต่อเนื่อง

#### สภาพอากาศภาคตะวันออก

มีเมฆเป็นส่วนมาก กับมีฝนฟ้าคะนอง ร้อยละ 30 ของพื้นที่ ส่วนมากบริเวณจังหวัดฉะเชิงเทรา ชลบุรี ระยอง จันทบุรี และตราด อุณหภูมิต่ำสุด 25-27 องศาเซลเซียส อุณหภูมิสูงสุด 32-36 องศาเซลเซียส ลมตะวันออกเฉียงใต้ ความเร็ว 15-30 กม./ชม. ทะเลมีคลื่นสูงประมาณ 1 เมตร ห่างฝั่งคลื่นสูง 1-2 เมตร



แผนที่อากาศวันที่ 1 ต.ค. 2562 เวลา 07.00 น.



ภาพถ่ายจากดาวเทียมวันที่ 1 ต.ค. 2562 เวลา 07.00 น.

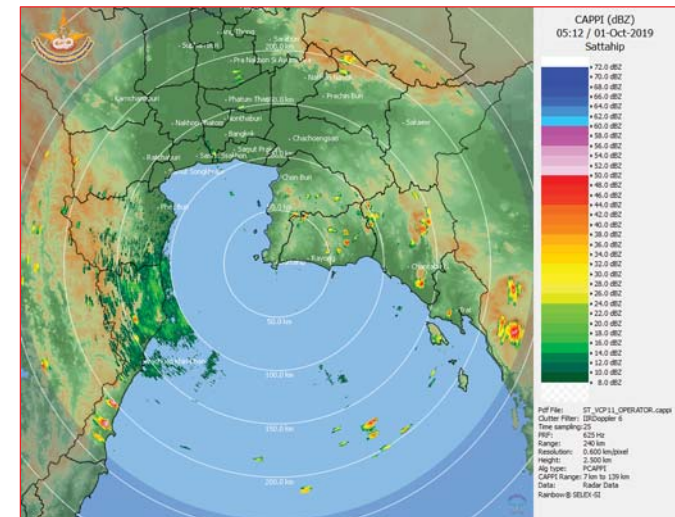
### 2) สถานการณ์ฝน

จากข้อมูลสถานการณ์ฝนในพื้นที่ลุ่มน้ำบางปะกง-ปราจีนบุรี ของวันที่ 1 ตุลาคม 2562 จากกรมทรัพยากรน้ำ กรมอุตุนิยมวิทยา และสถาบันสารสนเทศทรัพยากรน้ำและการเกษตร (องค์การมหาชน) พบว่ามีฝนตกเล็กน้อยถึงปานกลาง บริเวณจังหวัดปราจีนบุรี โดยมีปริมาณฝน 3.2 – 32.0 มม.

ข้อมูลสถานการณ์ฝนในพื้นที่ลุ่มน้ำบางปะกง-ปราจีนบุรี ณ วันที่ 1 ตุลาคม 2562  
(ข้อมูลจากกรมอุตุนิยมวิทยา เวลา 07.00 น.)

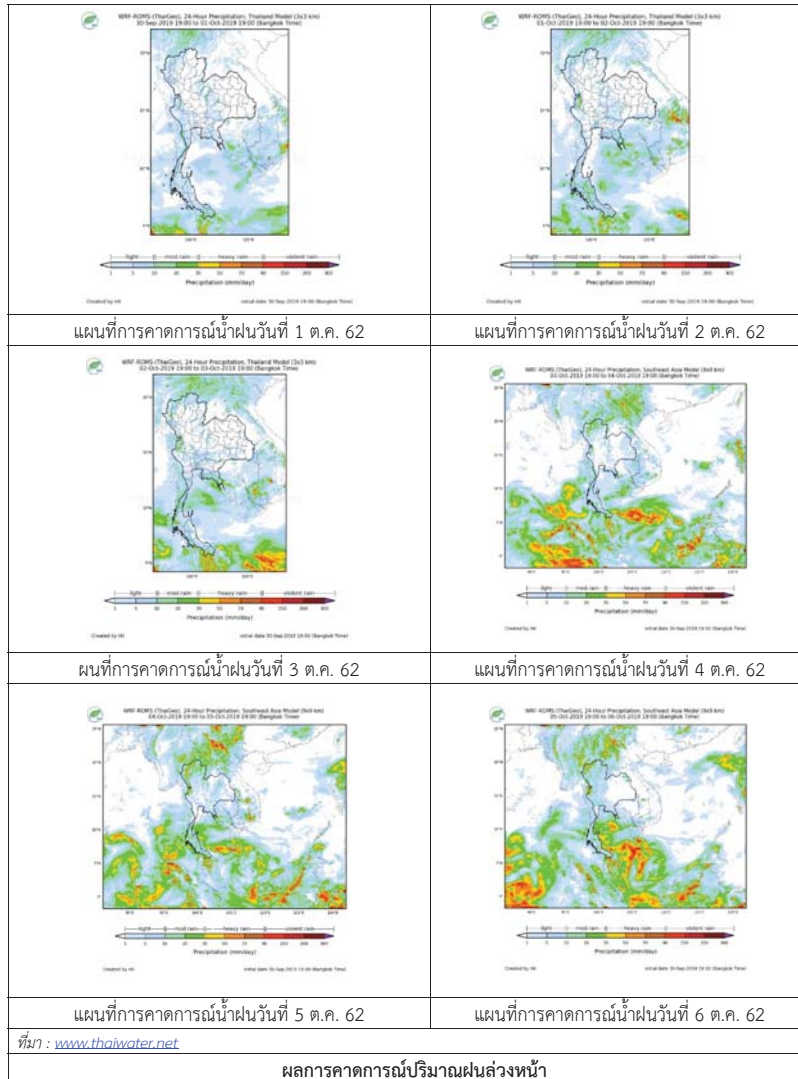
ลำดับ	พื้นที่	ปริมาณฝน (มม.)
1	อ.เมือง จ.ปราจีนบุรี	3.2
2	อ.ศรีมหาโพธิ์ จ.ปราจีนบุรี	32.0
3	อ.กบินทร์บุรี จ.ปราจีนบุรี	15.8

หมายเหตุ “ฝน” คือ ฝนวัดปริมาณไม่ได้ (ต่ำกว่า 0.1 มิลลิเมตร), “\*” คือ ไม่ได้รับข้อมูล



ภาพเรดาร์ตรวจอากาศ “สถานีสัตหีบ”  
ณ วันที่ 1 ตุลาคม 2562 เวลา 12.12 น.  
(ที่มา : กรมอุตุนิยมวิทยา)

สถานการณ์น้ำฝน



3) ข้อมูลปริมาณน้ำในลำน้ำ

สถานการณ์น้ำท่า (27 ก.ย. - 1 ต.ค. 2562 ที่มา : กรมชลประทาน เวลา 06.00 น.)

สถานี	อำเภอ	จังหวัด	ลุ่มน้ำ	ระดับตลิ่ง (ม.)	ศุกร์	เสาร์	อาทิตย์	จันทร์	อังคาร	แนวโน้ม (เพิ่ม/ลด)
				ความจุลำน้ำ (ลบ.ม./วิ.)	ก.ย.	ก.ย.	ก.ย.	ก.ย.	ต.ค.	
Kgt.19A	เกาะจันทร์	ชลบุรี	บางปะกง	4.8	1.64	1.62	1.62	1.58	1.54	ลดลง
Kgt.30	เทศบาลเมือง	ฉะเชิงเทรา	บางปะกง	1.70	0.47	0.91	1.10	1.14	0.99	ลดลง
				น้ำหนุน	*	*	*	*	*	
Ny.1B	เมือง	นครนายก	บางปะกง	8.81	4.42	4.54	4.51	4.36	4.37	เพิ่มขึ้น
				206	18.60	22.20	21.30	16.80	17.10	
Ny.3	บ้านนา	นครนายก	บางปะกง	6.26	3.84	3.82	3.84	3.82	3.74	ลดลง
				67.20	27.99	27.65	27.99	27.65	26.29	
Ny.4	เมือง	ปราจีนบุรี	บางปะกง	3.34	1.12	1.11	1.11	1.10	1.00	ลดลง
				185	15.60	15.30	15.30	15.00	12.00	
Ny.7	เมือง	นครนายก	บางปะกง	6.56	4.20	4.51	4.50	4.33	4.39	เพิ่มขึ้น
				*	*	*	*	*	*	
Kgt.1	เมือง	ปราจีนบุรี	ปราจีนบุรี	4.13	3.59	3.56	3.53	3.51	3.48	ลดลง
				774.00	666.00	660.00	654.00	650.00	644.00	
Kgt.3	กบินทร์บุรี	ปราจีนบุรี	ปราจีนบุรี	10.20	9.66	9.50	9.32	9.10	8.73	ลดลง
				648.00	576.40	562.00	545.80	526.00	492.70	
Kgt.6	ศรีมหาโพธิ์	ปราจีนบุรี	ปราจีนบุรี	7.10	6.54	6.49	6.43	6.33	6.22	ลดลง
				-	*	*	*	*	*	
Kgt.9	เขาลงกรณ์	สระแก้ว	ปราจีนบุรี	10.00	4.18	4.07	4.00	3.85	3.80	ลดลง
				444.00	32.00	23.20	18.50	11.00	8.50	
Kgt.10	เมือง	สระแก้ว	ปราจีนบุรี	11.00	6.60	6.01	5.89	5.81	5.73	ลดลง
				300.00	82.00	28.70	20.40	15.60	12.20	
Kgt.13A	กบินทร์บุรี	ปราจีนบุรี	ปราจีนบุรี	16.17	15.05	15.15	14.95	14.32	13.19	ลดลง
				417.20	354.25	359.75	348.75	314.10	255.00	
Kgt.14	นาดี	ปราจีนบุรี	ปราจีนบุรี	7.06	2.01	1.89	1.81	1.72	1.59	ลดลง
				313.00	7.10	5.90	5.10	4.20	2.95	

หมายเหตุ\* ไม่ได้รับข้อมูล

ข้อมูลระดับน้ำจากระบบตรวจวัดสภาพทางไกลอัตโนมัติลุ่มน้ำบางปะกง-ปราจีนบุรี กรมทรัพยากรน้ำ

ข้อมูลระดับน้ำ (29 ก.ย. – 1 ต.ค. 2562 ที่มา : กรมทรัพยากรน้ำ เวลา 07.00 น.)

สถานี	ตำบล	อำเภอ	จังหวัด	ลุ่มน้ำ	ระดับ ตลิ่ง (ต่ำสุด)	อาทิตย์	จันทร์	อังคาร	แนวโน้ม (เพิ่ม/ ลด)
						29 ก.ย.	30 ก.ย.	1 ต.ค.	
บ้านทุ่งกระทราย	เกาะจันทร์	เกาะจันทร์	ชลบุรี	บางปะกง	7.20	0.66	0.66	0.66	ทรงตัว
บ้านใหม่	ศรีนาวา	เมือง	นครนายก	บางปะกง	7.50	4.06	3.84	3.85	เพิ่มขึ้น
บ้านกุดบอน	วังตะเคียน	กบินทร์บุรี	ปราจีนบุรี	ปราจีนบุรี	12.10	9.25	9.25	9.24	ลดลง
บ้านเก่าเขาฉกรรจ์	หนองหัว	เขาฉกรรจ์	สระแก้ว	ปราจีนบุรี	8.60	7.22	7.21	7.22	เพิ่มขึ้น

ปริมาณน้ำในลำน้ำในพื้นที่ลุ่มน้ำบางปะกง-ปราจีนบุรี วันที่ 1 ตุลาคม 2562



สถานีเชิงสะพานจะเข็งเทรา ต.หน้าเมือง อ.เมือง จ.ฉะเชิงเทรา  
(ลุ่มน้ำบางปะกง – แม่น้ำบางปะกง)

#### 4) สรุป

- สถานการณ์น้ำในลุ่มน้ำบางปะกง อยู่ในภาวะปกติ (ระดับน้ำต่ำกว่าระดับตลิ่งต่ำสุด) และระดับน้ำในลำน้ำส่วนใหญ่มีแนวโน้มลดลง
- สถานการณ์น้ำในลุ่มน้ำปราจีนบุรี อยู่ในภาวะปกติ (ระดับน้ำต่ำกว่าระดับตลิ่งต่ำสุด) และระดับน้ำในลำน้ำส่วนใหญ่มีแนวโน้มลดลง

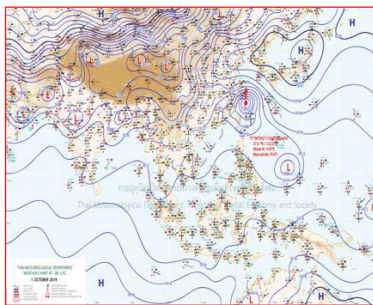
## รายงานสถานการณ์น้ำลุ่มน้ำทะเลสาบสงขลา วันที่ 1 ตุลาคม 2562

### 1) สภาพภูมิอากาศ

#### ลักษณะอากาศทั่วไป (ที่มา: กรมอุตุนิยมวิทยา)

พยากรณ์อากาศ 24 ชั่วโมงข้างหน้า ประเทศไทยตอนบนมีหมอกบางในตอนเช้า และมีฝนเพิ่มขึ้นในภาคเหนือ ภาคกลาง และภาคตะวันออก ขอให้ประชาชนบริเวณภาคเหนือ ภาคตะวันออกเฉียงเหนือ ภาคกลาง รวมทั้ง กรุงเทพมหานครและปริมณฑล ระวังการสัญจรผ่านบริเวณที่มีหมอกไว้ด้วย อนึ่ง พายุระดับ 5 (ดีฝุ่น) “มิแทก” บริเวณด้านตะวันออกเฉียงเหนือของเกาะไต้หวัน กำลังเคลื่อนตัวทางทิศเหนือ คาดว่าจะเคลื่อนเข้าประเทศเกาหลี และญี่ปุ่นในช่วงวันที่ 2-3 ต.ค. 62 สำหรับผู้ที่จะเดินทางไปบริเวณดังกล่าวขอให้ตรวจสอบสภาพอากาศก่อนออกเดินทางด้วย โดยพายุนี้ไม่มีผลกระทบต่อประเทศไทย

สภาพอากาศภาคใต้ฝั่งตะวันออก มีเมฆเป็นส่วนมาก กับมีฝนฟ้าคะนอง ร้อยละ 30 ของพื้นที่ ส่วนมากบริเวณจังหวัดนครศรีธรรมราช พัทลุง สงขลา ปัตตานี ยะลา และนราธิวาส อุณหภูมิมีต่ำสุด 24-26 องศาเซลเซียส อุณหภูมิสูงสุด 32-35 องศาเซลเซียส ผลคาดการณ์ปริมาณน้ำฝนล่วงหน้า 1-7 วัน ในช่วงวันที่ 2 - 3 ต.ค. 62 มีฝนฟ้าคะนอง ร้อยละ 20-30 ของพื้นที่ กับมีฝนตกหนักบางแห่ง ส่วนในช่วงวันที่ 4 - 6 ต.ค. 62 มีฝนฟ้าคะนอง ร้อยละ 30-40 ของพื้นที่ กับมีฝนตกหนักบางแห่ง อุณหภูมิมีต่ำสุด 22-25 องศาเซลเซียส อุณหภูมิสูงสุด 31-34 องศาเซลเซียส



แผนที่อากาศ วันที่ 1 ต.ค. 2562 เวลา 07.00 น.



ภาพถ่ายจากดาวเทียม วันที่ 1 ต.ค. 2562

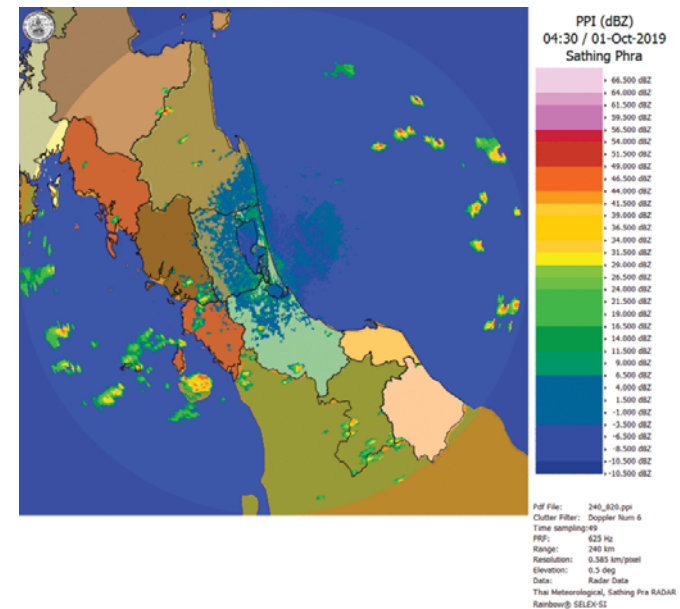
### 2) สถานการณ์ฝน

จากข้อมูลสถานการณ์ฝนในพื้นที่ลุ่มน้ำทะเลสาบสงขลาของวันที่ 1 ตุลาคม 2562 จากกรมทรัพยากรน้ำ กรมอุตุนิยมวิทยา กรมชลประทาน และสถาบันสารสนเทศทรัพยากรน้ำ (องค์การมหาชน) พบว่า มีฝนตกในพื้นที่ บริเวณอำเภอตะโหมด กงหรา ปาบอน บางแก้ว และอำเภอเมือง จังหวัดพัทลุง บริเวณอำเภอสะเดา และอำเภอหาดใหญ่ จังหวัดสงขลา ปริมาณฝน 6.1 – 57.6 มิลลิเมตร

ข้อมูลสถานการณ์ฝนในพื้นที่ลุ่มน้ำทะเลสาบสงขลา ณ วันที่ 1 ตุลาคม 2562 เวลา 07.00 น.

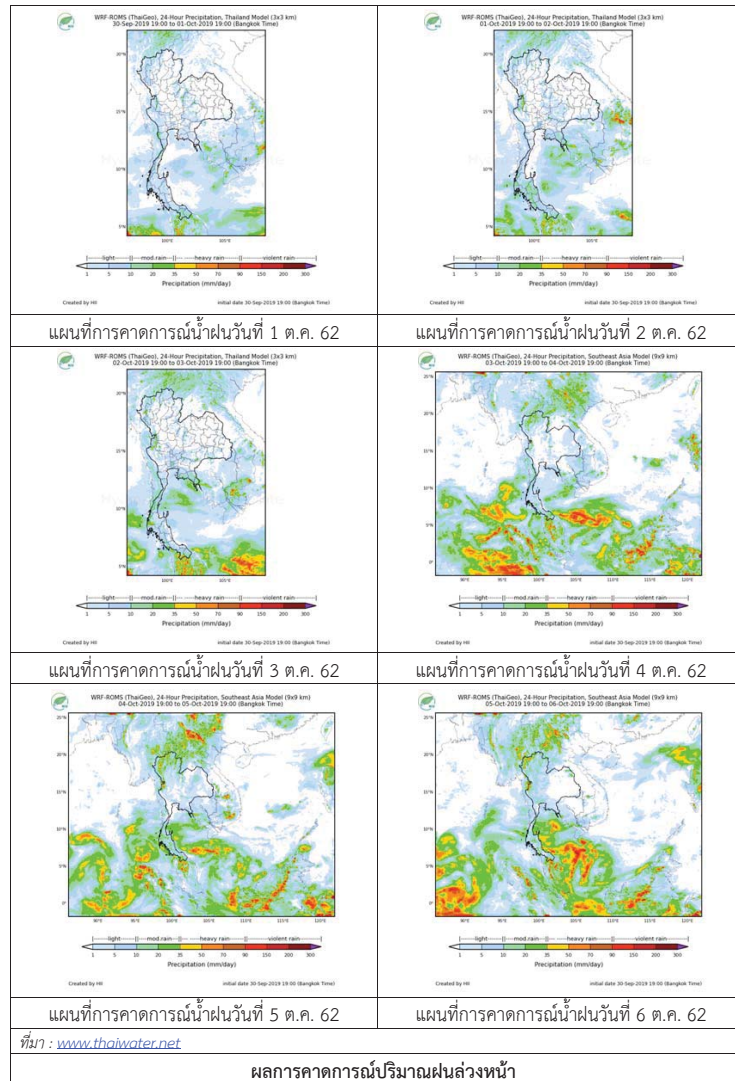
ลำดับ	สถานี	ปริมาณฝน (มม.)
1	อ.ตะโหมด จ.พัทลุง	40.0
2	อ.กงหรา จ.พัทลุง	29.2
3	อ.ป่าบอน จ.พัทลุง	57.6
4	อ.บางแก้ว จ.พัทลุง	7.2
5	อ.เมือง จ.พัทลุง	8.0
6	ต.ท่าโพธิ์ อ.สะเดา จ.สงขลา	6.1
7	ต.คลองหอยโข่ง อ.หาดใหญ่ จ.สงขลา	35.8
8	คองหัง สกข. ต.คองหัง อ.หาดใหญ่ จ.สงขลา	11.0

หมายเหตุ “ฝน” คือ ฝนวัดปริมาณไม่ได้ (ต่ำกว่า 0.1 มิลลิเมตร)



ภาพเรดาร์ตรวจอากาศ “สathingพระ” ณ วันที่ 1 ตุลาคม 2562 (ที่มา : กรมอุตุนิยมวิทยา)

สถานการณ์น้ำฝน



3) ข้อมูลปริมาณน้ำในลำน้ำ

ลุ่มน้ำทะเลสาบสงขลา ปัจจุบันสถานการณ์น้ำในลำน้ำโดยทั่วไปอยู่ในภาวะปกติ (ระดับน้ำต่ำกว่าระดับตลิ่งต่ำสุด) สถานการณ์น้ำในลำน้ำส่วนใหญ่มีแนวโน้มเพิ่มขึ้นและลดลงในบางพื้นที่

สถานการณ์น้ำท่า (27 ก.ย. - 1 ต.ค. 2562 ที่มา : กรมชลประทาน)

สถานี	แม่น้ำ	อำเภอ	จังหวัด	ระดับน้ำ- ม.	ศุกร์	เสาร์	อาทิตย์	จันทร์	อังคาร
				ปริมาณน้ำ- ลบ.ม./วิ. (ระดับตลิ่งก้อย)	27 ก.ย.	28 ก.ย.	29 ก.ย.	30 ก.ย.	1 ต.ค.
X.170	คลองลำ	ศรีนครินทร์	พัทลุง	25.20	20.88	20.8	20.79	20.77	20.85
				580.00	17.40	15.00	14.70	14.10	16.50
X.265	คลองน่วย	เมือง	พัทลุง	8.00	6.93	6.88	6.81	6.79	6.64
				7.00	-	-	-	-	-
.1X.174	คลองหวัะ	หาดใหญ่	สงขลา	8.88	4.13	4.13	4.11	4.09	4.13
				388.00	0.65	0.65	0.55	0.40	0.65
X.173A	คลองอู่ ตะเภา	สะเดา	สงขลา	15.90	10.01	10.44	10.09	9.89	9.96
				258.00	7.90	12.20	8.70	6.70	7.40
X.90	คลองอู่ ตะเภา	คลองหอย โข่ง	สงขลา	8.00	2.62	2.88	2.62	2.48	2.68
				580.00	18.20	33.80	18.20	9.80	21.80
X.44	คลองอู่ ตะเภา	หาดใหญ่	สงขลา	7.40	0.23	0.27	0.48	0.28	0.30
				582.00	13.55	14.95	22.30	15.30	16.00

ข้อมูลระดับน้ำจากระบบตรวจวัดสภาพทางไกลอัตโนมัติลุ่มน้ำทะเลสาบสงขลา กรมทรัพยากรน้ำ ประจำวันที่ 1 ตุลาคม 2562

ข้อมูลระดับน้ำ (29 ก.ย. - 1 ต.ค. 2562 ที่มา : กรมทรัพยากรน้ำ)

สถานี	ตำบล	อำเภอ	จังหวัด	ระดับ ตลิ่ง (ต่ำสุด)	อาทิตย์	จันทร์	อังคาร
					29 ก.ย.	30 ก.ย.	1 ต.ค.
คลองอู่ตะเภาตอนบน	พังงา	สะเดา	สงขลา	19.87	11.77	11.71	11.87
คลองอู่ตะเภาตอนล่าง	หาดใหญ่	หาดใหญ่	สงขลา	8.93	0.40	0.24	0.20
คลองรัตภูมิ	กำแพงเพชร	รัตภูมิ	สงขลา	22.62	13.04	13.09	13.07
คลองตะโหมด(ท่าเขียด)	แม่ขรี	ตะโหมด	พัทลุง	27.94	21.78	21.86	22.05
คลองนาท่อม	ร่มเมือง	เมือง	พัทลุง	28.85	20.75	20.73	20.68
ลำปำ	ลำปำ	เมือง	พัทลุง	1.15	-0.53	-0.54	-0.53

ปริมาณน้ำในลำน้ำของคลองต่างๆ ในพื้นที่ลุ่มน้ำทะเลสาบสงขลา วันที่ 1 ตุลาคม 2562

สถานีคลองอู่ตะเภาตอนล่าง - ต.หาดใหญ่ อ.หาดใหญ่ จ.สงขลา  
(ลุ่มน้ำทะเลสาบสงขลา)



สถานีลำป่า - ต.ลำป่า อ.เมือง จ.พัทลุง  
(ลุ่มน้ำทะเลสาบสงขลา)



4) สรุป

สถานการณ์น้ำในลุ่มน้ำทะเลสาบสงขลาประจำวันที่ 1 ตุลาคม 2562 ปัจจุบันสถานการณ์น้ำในลำน้ำโดยทั่วไปอยู่ในภาวะปกติ (ระดับน้ำต่ำกว่าระดับตลิ่งต่ำสุด) สถานการณ์น้ำในลำน้ำส่วนใหญ่มีแนวโน้มเพิ่มขึ้นและลดลงในบางพื้นที่