

รายงานสถานการณ์น้ำลุ่มน้ำบางปะกง-ปราจีนบุรี

วันที่ 2 ตุลาคม 2562

1) สภาพภูมิอากาศ (ที่มา : กรมอุตุนิยมวิทยา)

ลักษณะอากาศทั่วไป

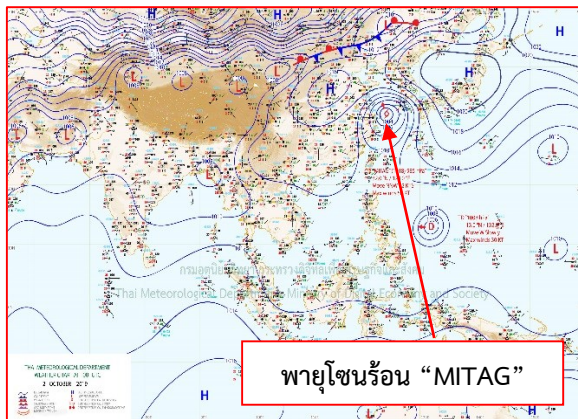
พยากรณ์อากาศ 24 ชั่วโมงข้างหน้า บริเวณภาคเหนือ ภาคตะวันออกเฉียงเหนือตอนล่าง ภาคกลาง ภาคตะวันออก และภาคใต้ รวมทั้งกรุงเทพมหานครและปริมณฑลยังคงมีฝนฟ้าคะนองในระยะนี้

อนึ่ง พายุระดับ 4 (โซนร้อน) “มิแทก” บริเวณชายฝั่งด้านตะวันออกของประเทศจีนตอนบน คาดว่าจะเคลื่อนเข้าประเทศเกาหลีและญี่ปุ่นตอนใต้ในวันนี้ (2 ต.ค. 62) สำหรับผู้ที่เดินทางไปบริเวณดังกล่าว ขอให้ตรวจสอบสภาพอากาศก่อนออกเดินทางด้วย โดยพายุนี้ไม่มีผลกระทบต่อประเทศไทย

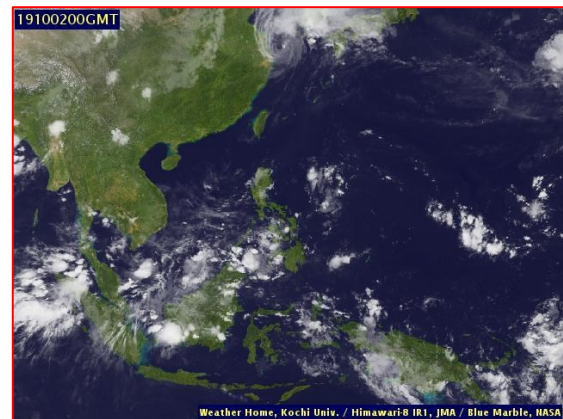
ลักษณะสำคัญทางอุตุนิยมวิทยา ลมตะวันตกเฉียงใต้พัดปกคลุมภาคเหนือ ภาคกลาง ภาคตะวันออก และภาคใต้ ประกอบกับลมตะวันออกเฉียงใต้ พัดปกคลุมภาคตะวันออกเฉียงเหนือ ลักษณะเช่นนี้ทำให้บริเวณประเทศไทยยังคงมีฝนฟ้าคะนอง

สภาพอากาศภาคตะวันออก

มีเมฆเป็นส่วนมาก กับมีฝนฟ้าคะนอง ร้อยละ 40 ของพื้นที่ ส่วนมากบริเวณจังหวัดปราจีนบุรี ฉะเชิงเทรา ชลบุรี ระยอง จันทบุรี และตราด อุณหภูมิต่ำสุด 24-27 องศาเซลเซียส อุณหภูมิสูงสุด 31-36 องศาเซลเซียส ลมตะวันออกเฉียงใต้ ความเร็ว 15-30 กม./ชม. ทะเลมีคลื่นสูงประมาณ 1 เมตร บริเวณที่มีฝนฟ้าคะนองคลื่นสูงมากกว่า 1 เมตร



แผนที่อากาศวันที่ 2 ต.ค. 2562 เวลา 07.00 น.



ภาพถ่ายจากดาวเทียมวันที่ 2 ต.ค. 2562 เวลา 07.00 น.

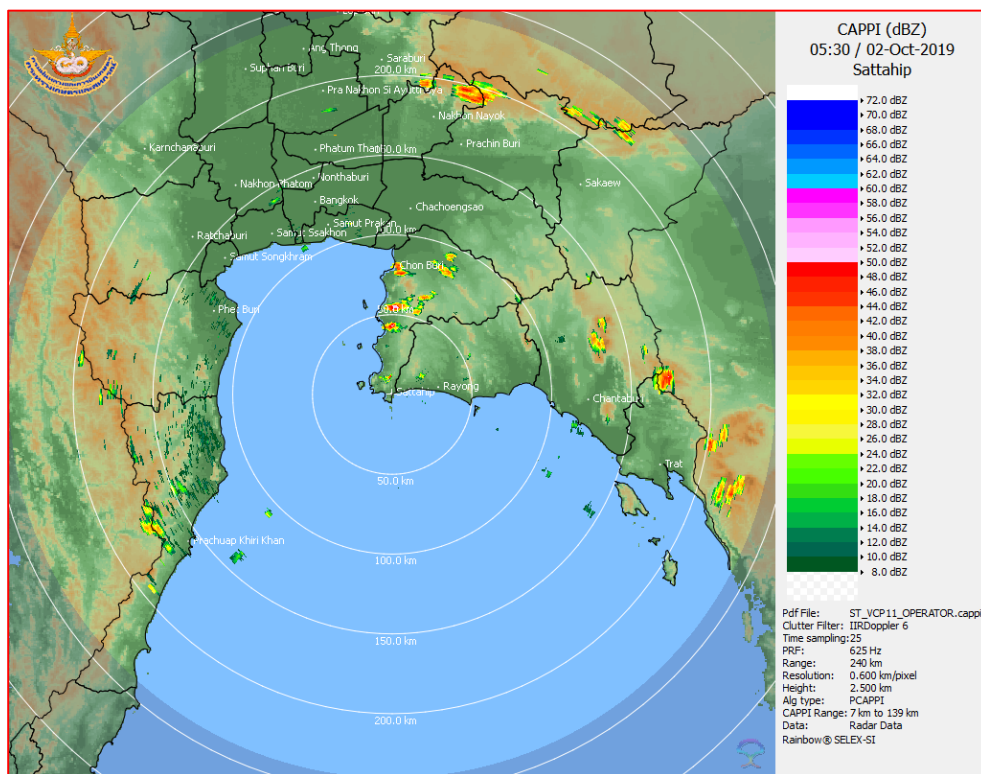
2) สถานการณ์ฝน

จากข้อมูลสถานการณ์ฝนในพื้นที่ลุ่มน้ำบางปะกง-ปราจีนบุรี ของวันที่ 2 ตุลาคม 2562 จากกรมทรัพยากรน้ำ กรมอุตุนิยมวิทยา และสถาบันสารสนเทศทรัพยากรน้ำและการเกษตร (องค์การมหาชน) พบว่ามีฝนตกเล็กน้อยถึงปานกลาง บริเวณจังหวัดฉะเชิงเทรา ปราจีนบุรี และสระแก้ว โดยมีปริมาณฝน 0.3 – 23.3 มม.

ข้อมูลสถานการณ์ฝนในพื้นที่ลุ่มน้ำบางปะกง-ปราจีนบุรี ณ วันที่ 2 ตุลาคม 2562
(ข้อมูลจากกรมอุตุนิยมวิทยา เวลา 07.00 น.)

ลำดับ	พื้นที่	ปริมาณฝน (มม.)
1	อ.สนามชัยเขต จ.ฉะเชิงเทรา	0.9
2	อ.กบินทร์บุรี จ.ปราจีนบุรี	4.5
3	อ.วังน้ำเย็น จ.สระแก้ว	0.3
4	อ.เมือง จ.สระแก้ว	23.3

หมายเหตุ“ฝน” คือ ฝนวัดปริมาณไม่ได้ (ต่ำกว่า 0.1 มิลลิเมตร), “*” คือ ไม่ได้รับข้อมูล



ภาพเรดาร์ที่ตรวจอากาศ “สถานีสัตหีบ”
ณ วันที่ 2 ตุลาคม 2562 เวลา 12.30 น.
(ที่มา : กรมอุตุนิยมวิทยา)

สถานการณ์น้ำฝน

<p>WRF-ROMS (ThaiGeo), 24-Hour Precipitation, Thailand Model (3x3 km) 01-Oct-2019 19:00 to 02-Oct-2019 19:00 (Bangkok Time)</p> <p>Created by HII initial date 01-Oct-2019 19:00 (Bangkok Time)</p>	<p>WRF-ROMS (ThaiGeo), 24-Hour Precipitation, Thailand Model (3x3 km) 02-Oct-2019 19:00 to 03-Oct-2019 19:00 (Bangkok Time)</p> <p>Created by HII initial date 01-Oct-2019 19:00 (Bangkok Time)</p>
<p>แผนที่การคาดการณ์น้ำฝนวันที่ 2 ต.ค. 62</p>	<p>แผนที่การคาดการณ์น้ำฝนวันที่ 3 ต.ค. 62</p>
<p>WRF-ROMS (ThaiGeo), 24-Hour Precipitation, Thailand Model (3x3 km) 03-Oct-2019 19:00 to 04-Oct-2019 19:00 (Bangkok Time)</p> <p>Created by HII initial date 01-Oct-2019 19:00 (Bangkok Time)</p>	<p>WRF-ROMS (ThaiGeo), 24-Hour Precipitation, Southeast Asia Model (9x9 km) 04-Oct-2019 19:00 to 05-Oct-2019 19:00 (Bangkok Time)</p> <p>Created by HII initial date 01-Oct-2019 19:00 (Bangkok Time)</p>
<p>แผนที่การคาดการณ์น้ำฝนวันที่ 4 ต.ค. 62</p>	<p>แผนที่การคาดการณ์น้ำฝนวันที่ 5 ต.ค. 62</p>
<p>WRF-ROMS (ThaiGeo), 24-Hour Precipitation, Southeast Asia Model (9x9 km) 05-Oct-2019 19:00 to 06-Oct-2019 19:00 (Bangkok Time)</p> <p>Created by HII initial date 01-Oct-2019 19:00 (Bangkok Time)</p>	<p>WRF-ROMS (ThaiGeo), 24-Hour Precipitation, Southeast Asia Model (9x9 km) 06-Oct-2019 19:00 to 07-Oct-2019 19:00 (Bangkok Time)</p> <p>Created by HII initial date 01-Oct-2019 19:00 (Bangkok Time)</p>
<p>แผนที่การคาดการณ์น้ำฝนวันที่ 6 ต.ค. 62</p>	<p>แผนที่การคาดการณ์น้ำฝนวันที่ 7 ต.ค. 62</p>
<p>ที่มา : www.thaiwater.net</p>	
<p>ผลการคาดการณ์ปริมาณฝนล่วงหน้า</p>	

3) ข้อมูลปริมาณน้ำในลำน้ำ

สถานการณ์น้ำท่า (28 ก.ย. - 2 ต.ค. 2562 ที่มา : กรมชลประทาน เวลา 06.00 น.)

สถานี	อำเภอ	จังหวัด	ลุ่มน้ำ	ระดับตลิ่ง (ม.)	เสาร์	อาทิตย์	จันทร์	อังคาร	พุธ	แนวโน้ม (เพิ่ม/ ลด)
				ความจุ ลำน้ำ (ลบ.ม./ วิ.)	28 ก.ย.	29 ก.ย.	30 ก.ย.	1 ต.ค.	2 ต.ค.	
Kgt.19A	เกาะ จันทร์	ชลบุรี	บางปะกง	4.8	1.62	1.62	1.58	1.54	1.53	ลดลง
				*	1.10	1.10	0.90	0.70	0.65	
Kgt.30	เทศบาล เมือง	ฉะเชิงเทรา	บางปะกง	1.70	0.91	1.10	1.14	0.99	0.20	ลดลง
				น้ำหนุ่น	*	*	*	*	*	
Ny.1B	เมือง	นครนายก	บางปะกง	8.81	4.54	4.51	4.36	4.37	4.34	ลดลง
				206	22.20	21.30	16.80	17.10	16.20	
Ny.3	บ้านนา	นครนายก	บางปะกง	6.26	3.82	3.84	3.82	3.74	3.75	เพิ่มขึ้น
				67.20	27.65	27.99	27.65	26.29	26.46	
Ny.4	เมือง	ปราจีนบุรี	บางปะกง	3.34	1.11	1.11	1.10	1.00	1.00	ทรงตัว
				185	15.30	15.30	15.00	12.00	12.00	
Ny.7	เมือง	นครนายก	บางปะกง	6.56	4.51	4.50	4.33	4.39	4.36	ลดลง
				*	*	*	*	*	*	
Kgt.1	เมือง	ปราจีนบุรี	ปราจีนบุรี	4.13	3.56	3.53	3.51	3.48	3.42	ลดลง
				774.00	660.00	654.00	650.00	644.00	632.00	
Kgt.3	กบินทร์ บุรี	ปราจีนบุรี	ปราจีนบุรี	10.20	9.50	9.32	9.10	8.73	8.07	ลดลง
				648.00	562.00	545.80	526.00	492.70	438.60	
Kgt.6	ศรีมหา โพธิ์	ปราจีนบุรี	ปราจีนบุรี	7.10	6.49	6.43	6.33	6.22	5.98	ลดลง
				-	*	*	*	*	*	
Kgt.9	เขา ฉกรรจ์	สระแก้ว	ปราจีนบุรี	10.00	4.07	4.00	3.85	3.80	3.80	ทรงตัว
				444.00	23.20	18.50	11.00	8.50	8.50	
Kgt.10	เมือง	สระแก้ว	ปราจีนบุรี	11.00	6.01	5.89	5.81	5.73	5.73	ทรงตัว
				300.00	28.70	20.40	15.60	12.20	12.20	
Kgt.13A	กบินทร์ บุรี	ปราจีนบุรี	ปราจีนบุรี	16.17	15.15	14.95	14.32	13.19	11.62	ลดลง
				417.20	359.75	348.75	314.10	255.00	176.50	
Kgt.14	นาดี	ปราจีนบุรี	ปราจีนบุรี	7.06	1.89	1.81	1.72	1.59	1.46	ลดลง
				313.00	5.90	5.10	4.20	2.95	2.30	

หมายเหตุ* ไม่ได้รับข้อมูล

ข้อมูลระดับน้ำจากระบบตรวจวัดสภาพทางไกลอัตโนมัติลุ่มน้ำบางปะกง-ปราจีนบุรี กรมทรัพยากรน้ำ

ข้อมูลระดับน้ำ (30 ก.ย. – 2 ต.ค. 2562 ที่มา : กรมทรัพยากรน้ำ เวลา 07.00 น.)

สถานี	ตำบล	อำเภอ	จังหวัด	ลุ่มน้ำ	ระดับ ตลิ่ง (ต่ำสุด)	จันทร์	อังคาร	พุธ	แนวโน้ม (เพิ่ม/ ลด)
						30 ก.ย.	1 ต.ค.	2 ต.ค.	
บ้านทุ่งกระทาย	เกาะจันทร์	เกาะจันทร์	ชลบุรี	บางปะกง	7.20	0.66	0.66	0.66	ทรงตัว
บ้านใหม่	ศรีนาวา	เมือง	นครนายก	บางปะกง	7.50	3.84	3.85	3.82	ลดลง
บ้านกุดบอน	วังตะเคียน	กบินทร์บุรี	ปราจีนบุรี	ปราจีนบุรี	12.10	9.25	9.24	9.24	ทรงตัว
บ้านเก่าเขาฉกรรจ์	หนองหัว	เขาฉกรรจ์	สระแก้ว	ปราจีนบุรี	8.60	7.21	7.22	7.22	ทรงตัว

ปริมาณน้ำในลำน้ำในพื้นที่ลุ่มน้ำบางปะกง-ปราจีนบุรี วันที่ 2 ตุลาคม 2562



สถานีเชิงสะพานฉะเชิงเทรา ต.หน้าเมือง อ.เมือง จ.ฉะเชิงเทรา
(ลุ่มน้ำบางปะกง – แม่น้ำบางปะกง)

4) สรุป

- สถานการณ์น้ำในลุ่มน้ำบางปะกง อยู่ในภาวะปกติ (ระดับน้ำต่ำกว่าระดับตลิ่งต่ำสุด) และระดับน้ำในลำน้ำส่วนใหญ่มีแนวโน้มลดลง

- สถานการณ์น้ำในลุ่มน้ำปราจีนบุรี อยู่ในภาวะปกติ (ระดับน้ำต่ำกว่าระดับตลิ่งต่ำสุด) และระดับน้ำในลำน้ำส่วนใหญ่มีแนวโน้มลดลง