



# รายงานการเฝ้าระวังติดตามสถานการณ์น้ำและความช่วยเหลือ กระทรวงทรัพยากรธรรมชาติและสิ่งแวดล้อม



ศูนย์ป้องกันวิกฤติน้ำ กรมทรัพยากรน้ำ กระทรวงทรัพยากรธรรมชาติและสิ่งแวดล้อม

โทรศัพท์ ๐ ๒๒๗๑ ๖๐๐๐ ต่อ ๖๔๔๕ โทรสาร ๐ ๒๒๗๘ ๖๖๒๙ <http://www.dwr.go.th> ID Line : mekhalawoc Email : mekhala@dwr.mail.go.th

รายงานฉบับที่ ๑๐๒/๒๕๖๒

เวลา ๑๕.๐๐ น.

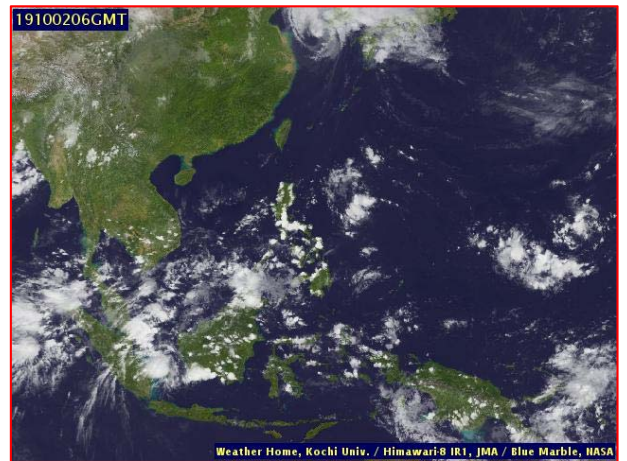
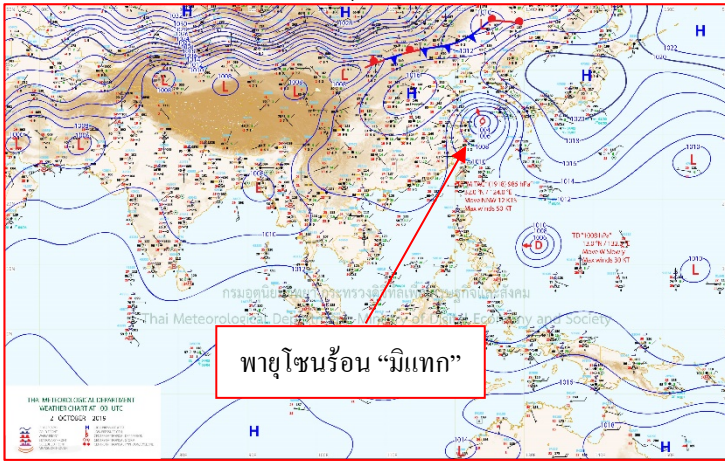
วันที่ ๒ ตุลาคม ๒๕๖๒

เรียน รมว.ทส. เลขาธิการ รมว.ทส. ที่ปรึกษา รมว.ทส. ปกท.ทส. รอง ปกท.ทส. อทน. รอง อทน. และหน่วยงานที่เกี่ยวข้อง

## ๑. สภาวะอากาศ เวลา ๑๒.๐๐ น. (กรมอุตุนิยมวิทยา)

พยากรณ์อากาศ ๒๔ ชั่วโมงข้างหน้า บริเวณภาคเหนือ ภาคตะวันออกเฉียงเหนือตอนล่าง ภาคกลาง ภาคตะวันออก และภาคใต้ รวมทั้งกรุงเทพมหานครและปริมณฑลยังคงมีฝนฟ้าคะนองในระยะนี้

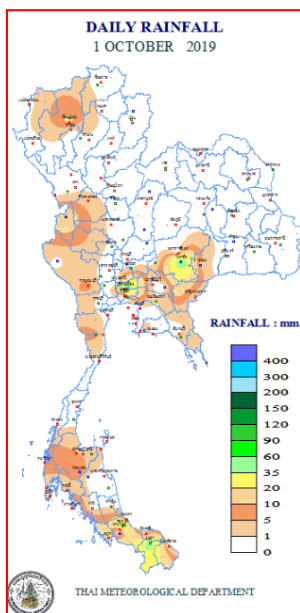
อนึ่ง พายุระดับ ๔ (โซนร้อน) “มิแทก” บริเวณชายฝั่งด้านตะวันออกของประเทศจีนตอนบน คาดว่าจะเคลื่อนเข้าประเทศเกาหลีและญี่ปุ่นตอนใต้ในวันนี้ (๒ ต.ค. ๖๒) สำหรับผู้ที่จะเดินทางไปบริเวณดังกล่าว ขอให้ตรวจสอบสภาพอากาศก่อนออกเดินทางด้วย โดยพายุนี้ไม่มีผลกระทบต่อประเทศไทย



แผนที่อากาศ วันที่ ๒ ต.ค. ๒๕๖๒ เวลา ๐๗.๐๐ น.

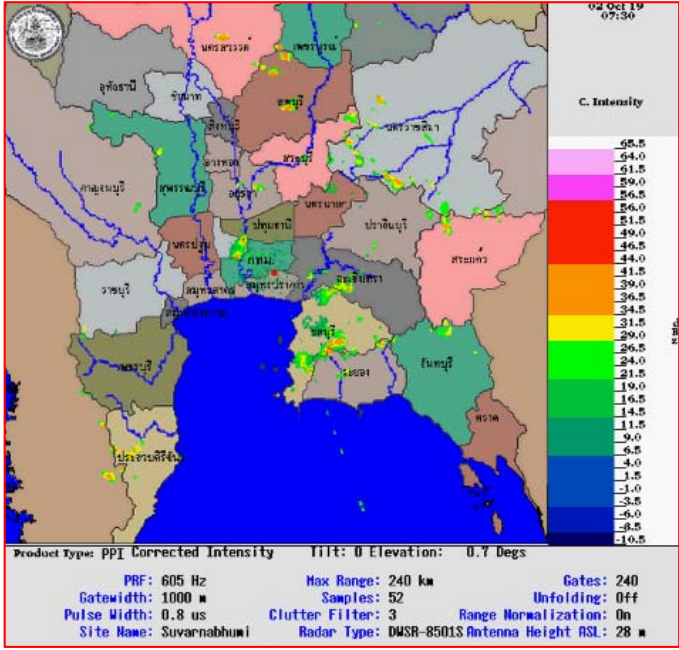
ภาพถ่ายดาวเทียม วันที่ ๒ ต.ค. ๒๕๖๒ เวลา ๑๓.๐๐ น.

## ๒. ปริมาณฝนสะสม ณ เวลา ๐๗.๐๐ น. (เมื่อวาน) - ๐๗.๐๐ น. (วันนี้) (กรมอุตุนิยมวิทยา)

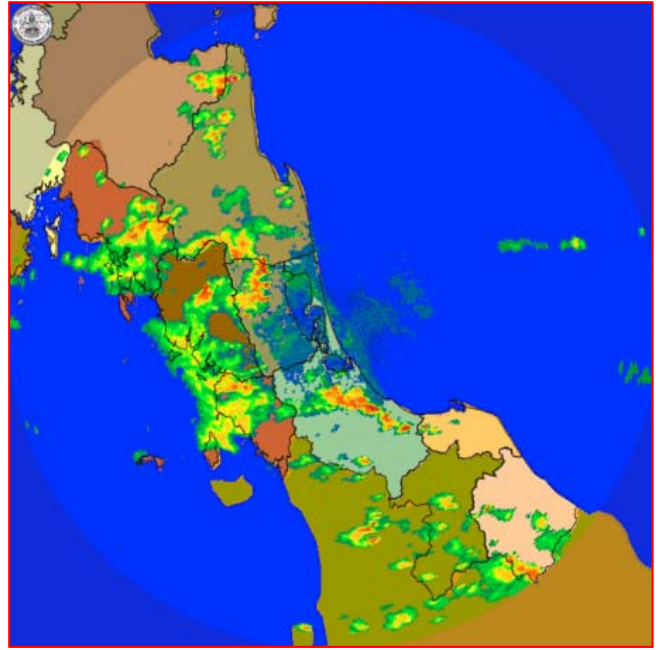


จุดตรวจวัด	ปริมาณฝน (มม.)
สนามบินดอนเมือง	๕๗.๒
จ.นครราชสีมา (โชคชัย)	๕๐.๕
จ.สงขลา (คอหงษ์ สกข.)	๔๔.๒
จ.ยะลา (สกข.)	๔๓.๗
จ.กระบี่ (เกาะลันตา)	๑๙.๐
จ.สตูล	๑๗.๘
จ.ตาก (อุ้มผาง)	๑๖.๗

๓.เรดาร์ตรวจอากาศ ณ วันที่ ๒ ตุลาคม ๒๕๖๒ (กรมอุตุนิยมวิทยา)



สถานีสุวรรณภูมิ เวลา ๐๗.๓๐ น.



สถานีสีหิงพระ จ.สงขลา เวลา ๐๗.๓๐ น.

จากเรดาร์ตรวจอากาศจะพบว่ามียกลุ่มเมฆฝนกระจายทั่วทุกภาคของประเทศไทย

๔.สถานการณ์น้ำในแหล่งเก็บกักน้ำ ณ วันที่ ๒ ตุลาคม ๒๕๖๒ (กรมชลประทาน กรมทรัพยากรน้ำ และสทช.)

๔.๑ สภาพน้ำในอ่างเก็บน้ำขนาดใหญ่ปริมาตรน้ำในอ่างฯ ๔๗,๕๘๔ ล้านลบ.ม.คิดเป็นร้อยละ ๖๗ (ปริมาตรน้ำใช้การได้ ๒๔,๐๔๒ ล้าน ลบ.ม. คิดเป็นร้อยละ ๕๑) ปริมาตรน้ำในอ่างฯ เทียบกับปี ๒๕๖๑ (๕๕,๙๙๔ ล้าน ลบ.ม. คิดเป็นร้อยละ ๗๙) น้อยกว่าปี ๒๕๖๑ จำนวน ๘,๔๑๐ ล้าน ลบ.ม. ปริมาณน้ำไหลลงอ่างฯ จำนวน ๙๑.๐๖ ล้าน ลบ.ม. ปริมาณน้ำระบายจำนวน ๑๑๑.๒๘ ล้าน ลบ.ม. สามารถรับน้ำได้อีก ๒๓,๓๔๒ ล้าน ลบ.ม.

อ่างเก็บน้ำ	ปริมาตรน้ำในอ่าง		ปริมาตรน้ำใช้การได้		ปริมาตรน้ำไหลลงอ่าง		ปริมาตรน้ำระบาย		ปริมาตรน้ำรับได้อีก (ล้าน ม. <sup>๓</sup> ) (ความจุที่ รนส- ปริมาตรน้ำปัจจุบัน)
	ปริมาตร (ล้าน ม. <sup>๓</sup> )	% น้ำเก็บกัก	ปริมาตร (ล้าน ม. <sup>๓</sup> )	% น้ำใช้การ	วันนี้ (ล้าน ม. <sup>๓</sup> )	เมื่อวาน (ล้าน ม. <sup>๓</sup> )	วันนี้ (ล้าน ม. <sup>๓</sup> )	เมื่อวาน (ล้าน ม. <sup>๓</sup> )	
๑.ภูมิพล	๕,๘๑๘	๔๓	๒,๐๑๘	๒๑	๑๑.๔๑	๘.๘๘	๑๕.๖๐	๑๐.๓๗	๗,๖๔๔
๒.สิริกิติ์	๕,๔๔๗	๕๗	๒,๕๙๗	๓๙	๑๒.๔๑	๑๒.๐๓	๒๑.๖๗	๑๗.๓๒	๕,๐๖๑
๓.จุฬารัตน์	๕๑	๓๑	๑๔	๑๑	๐.๓๒	๐.๐๑	๐.๐๐	๐.๐๐	๑๓๐
๔.อุบลรัตน์	๖๔๐	๒๖	๕๙	๓	๐.๐๐	๐.๐๐	๐.๓๐	๐.๓๐	๔,๐๐๐
๕.ลำปาว	๑,๗๑๔	๘๗	๑,๖๑๔	๘๖	๐.๐๐	๒.๑๒	๕.๖๐	๔.๙๒	๗๓๖
๖.สิรินธร	๑,๘๔๕	๙๔	๑,๐๑๔	๘๙	๐.๘๔	๖.๒๐	๘.๒๓	๘.๑๕	๑๒๑
๗.ป่าสักชลสิทธิ์	๔๔๑	๔๖	๔๓๘	๔๖	๒.๖๖	๒.๖๕	๐.๒๖	๐.๐๙	๕๑๙
๘.ศรีนครินทร์	๑๕,๓๑๖	๘๖	๕,๐๕๑	๖๘	๑๘.๓๕	๑๙.๔๔	๕.๐๔	๔.๙๙	๓,๔๕๔
๙.วชิราลงกรณ์	๗,๙๗๗	๙๐	๔,๙๖๕	๘๕	๑๓.๖๘	๒๔.๖๔	๒๐.๐๒	๒๐.๐๗	๓,๐๒๓
๑๐.ขุนด่านปราการชล	๑๘๓	๘๒	๑๗๘	๘๑	๐.๕๒	๐.๖๑	๐.๐๕	๐.๐๕	๔๒
๑๑.รัชชประภา	๓,๘๗๕	๖๙	๒,๕๒๓	๕๙	๖.๖๒	๘.๑๔	๔.๘๔	๖.๓๕	๒,๒๖๙
๑๒.บางหลวง	๗๔๑	๕๑	๔๖๕	๓๙	๓.๐๗	๒.๗๖	๒.๙๗	๓.๐๒	๘๔๙

๔.๒ อ่างเก็บน้ำขนาดกลาง ๓๕๐ แห่ง มีปริมาณน้ำ ๓,๔๕๗ ล้าน ลบ.ม. (๖๓%) ปริมาณน้ำใช้การ ๓,๑๓๔ ล้าน ลบ.ม. (๖๓%)

๔.๓ แหล่งน้ำธรรมชาติขนาดใหญ่ ๖ แห่ง มีปริมาณน้ำรวม ๓๕๔.๐๓ ล้าน ลบ.ม. (๖๙%)

๔.๔ แหล่งน้ำธรรมชาติขนาดเล็ก ๑๔๑,๐๒๒ แห่ง มีปริมาณน้ำรวม ๒,๕๐๘ ล้าน ลบ.ม.

**๕.สถานการณ์น้ำในประเทศ ณ วันที่ ๒๙ กันยายน - ๒ ตุลาคม ๒๕๖๒ (กรมชลประทาน)**

สถานี	แม่น้ำ	อำเภอ	จังหวัด	ระดับตลิ่ง (ม.รทก.)	ระดับน้ำ (ม.รทก.)				แนวโน้ม	เปรียบเทียบระดับตลิ่ง
					อาทิตย์	จันทร์	อังคาร	พุธ		
					๒๙ ก.ย.	๓๐ ก.ย.	๑ ต.ค.	๒ ต.ค.		
P.๑	ปิง	เมือง	เชียงใหม่	๓.๗๐	๑.๓๑	๑.๒๐	๑.๔๘	๑.๑๙	ลดลง	-๒.๕๑
W.๑C	วัง	เมือง	ลำปาง	๕.๒๐	-๐.๔๗	-๐.๕๔	-๐.๕๕	-๐.๔๗	เพิ่มขึ้น	-๕.๖๗
Y.๑๖	ยม	บางระกำ	พิษณุโลก	๗.๓๐	๕.๓๓	๕.๒๙	๕.๑๖	๔.๙๓	ลดลง	-๒.๓๗
N.๗A	น่าน	เมือง	พิจิตร	๙.๘๗	๑.๙๗	๑.๗๑	๑.๖๙	๑.๖๘	ลดลง	-๘.๑๙
C.๒	เจ้าพระยา	เมือง	นครสวรรค์	๒๖.๒๐	๑๙.๖๘	๑๙.๔๑	๑๙.๑๐	๑๘.๘๕	ลดลง	-๗.๓๕
C.๑๓	เจ้าพระยา	สรรพยา	ชัยนาท	๑๖.๓๔	๗.๗๘	๗.๕๐	๖.๕๙	๖.๑๕	ลดลง	-๑๐.๑๙
M.๖A	มูล	สตึก	บุรีรัมย์	๖.๐๐	๒.๗๐	๒.๖๐	๒.๒๘	๑.๘๓	ลดลง	-๔.๑๗
M.๗	มูล	เมือง	อุบลราชธานี	๗.๐๐	๘.๕๓	๘.๒๐	๗.๘๔	๗.๔๗	ลดลง	๐.๔๗
M.๑๙๑	ลำตะคอง	เมือง	นครราชสีมา	๓.๐๐	๐.๙๖	๐.๙๓	๐.๙๕	๐.๙๓	ลดลง	-๒.๐๗
M.๖๙	ลำเซบก	โครงการพิเศษ	อุบลราชธานี	๗.๓๐	๖.๔๘	๖.๒๔	๖.๐๐	๕.๕๐	ลดลง	-๑.๘๐
X.๖๔	คลองท่าแซะ	ท่าแซะ	ชุมพร	๑๗.๑๓	๘.๘๕	๘.๗๙	๘.๔๖	๙.๐๐	เพิ่มขึ้น	-๘.๑๓
X.๑๔๙	คลองกลาย	นบพิตำ	นครศรีธรรมราช	๓๓.๙๖	๒๘.๓๕	๒๘.๒๙	๒๘.๒๓	๒๘.๓๙	เพิ่มขึ้น	-๕.๕๗
X.๒๗๔	แม่น้ำโก-ลก	แว้ง	นราธิวาส	๒๔.๑๘	๑๘.๖๓	๑๘.๖๓	๑๘.๖๐	๑๘.๖๐	ทรงตัว	-๕.๕๘
X.๓๗A	แม่น้ำตาปี	พระแสง	สุราษฎร์ธานี	๑๑.๗๐	๖.๒๗	๖.๑๑	๖.๕๙	๗.๓๘	เพิ่มขึ้น	-๔.๓๒

\*\*\* ยังไม่ได้รับรายงาน

**สถานการณ์น้ำในพื้นที่ลุ่มน้ำโขง ณ วันที่ ๒ ตุลาคม ๒๕๖๒ (Mekong River Commission (MRC))**

สถานี	ระดับอ้างอิง (ม.รทก.)	ระดับตลิ่ง (ม.)	ระดับน้ำ (ม.)					เปรียบเทียบระดับตลิ่ง (ม.)	ผลต่างของระดับน้ำ (ม.)		แนวโน้ม
			๒๘ ก.ย.	๒๙ ก.ย.	๓๐ ก.ย.	๑ ต.ค.	๒ ต.ค.		๓ วันย้อนหลัง	๕ วันย้อนหลัง	
อ.เชียงแสน จ.เชียงราย	๓๕๗.๑๑๐	๑๒.๘๐	๒.๕๑	๒.๕๘	๒.๕๖	๒.๑๓	๑.๙๕	-๑.๘๕	-๐.๖๑	-๐.๕๖	ลดลง
อ.เชียงคาน จ.เลย	๑๙๔.๑๑๘	๑๖.๐๐	๕.๓๒	๕.๕๔	๕.๖๒	๕.๗๐	๕.๓๖	-๑.๖๔	-๐.๒๖	๐.๐๔	ลดลง
อ.เมือง จ.หนองคาย	๑๕๓.๖๔๘	๑๒.๒๐	๒.๓๕	๒.๒๖	๒.๓๖	๒.๕๑	๒.๔๒	-๙.๗๘	๐.๐๖	๐.๐๗	ลดลง
อ.เมือง จ.นครพนม	๑๓๒.๖๘๐	๑๒.๐๐	๓.๑๐	๒.๙๑	๒.๗๖	๒.๖๓	๒.๕๕	-๙.๔๕	-๐.๒๑	-๐.๕๕	ลดลง
อ.เมือง จ.มุกดาหาร	๑๒๒.๒๑๙	๑๒.๕๐	๓.๖๗	๓.๔๑	๓.๒๖	๓.๑๑	๓.๐๐	-๙.๕๐	-๐.๒๖	-๐.๖๗	ลดลง
อ.โขงเจียม จ.อุบลราชธานี	๘๙.๐๓๐	๑๔.๕๐	๖.๔๓	๖.๑๗	๕.๙๑	๕.๖๓	๕.๔๐	-๙.๑๐	-๐.๕๑	-๑.๐๓	ลดลง

\*\*\* ไม่มีสถานการณ์

**๖.สถานการณ์เตือนภัย Early Warning ณ วันที่ ๒ ตุลาคม ๒๕๖๒ (กรมทรัพยากรน้ำ)**

[เวลา ๐๘.๐๐ น. - ๑๕.๐๐ น. (วันนี้)]

การแจ้งเตือน	สถานี	การแจ้งเตือน
เตือนสีแดง (อพยพ)	-	-
เตือนสีเหลือง (เตือนภัย)	-	-
เตือนสีเขียว (เฝ้าระวัง)	-	-

\*\*\*ไม่มีสถานการณ์

**๗.สถานการณ์ธรณีพิบัติภัย ณ วันที่ ๒ ตุลาคม ๒๕๖๒ (กรมทรัพยากรธรณี)**

เนื่องจากในพื้นที่เสี่ยงภัยดินถล่ม มีปริมาณน้ำฝนไม่ถึงเกณฑ์การเฝ้าระวัง ประกอบกับบางพื้นที่ไม่มีฝนตก จึงไม่มีพื้นที่ติดตามสถานการณ์พิบัติภัยดินถล่มและน้ำป่าไหลหลาก

## ๘.เหตุการณ์วิกฤตน้ำปัจจุบัน ณ วันที่ ๒ ตุลาคม ๒๕๖๒ [เวลา ๐๘.๐๐ น. - ๑๕.๐๐ น. (วันนี้)]

ไม่มีสถานการณ์

## ๙.สถานการณ์ภาวะน้ำท่วม และสถานการณ์ฝนแล้ง/ฝนทิ้งช่วง ณ วันที่ ๒ ตุลาคม ๒๕๖๒

(กรมป้องกันและบรรเทาสาธารณภัย)

### น้ำไหลหลาก ดินสไลด์ และวาตภัย

จากอิทธิพลพายุโซนร้อน “โพดุล” และอิทธิพลพายุโซนร้อน “คาลจิ” ประกอบกับมรสุมตะวันตกเฉียงใต้พัดปกคลุมทะเลอันดามัน ภาคใต้ และอ่าวไทยมีกำลังแรง ตั้งแต่วันที่ ๒๙ ส.ค. ๖๒ – ปัจจุบัน ทำให้เกิดน้ำท่วมฉับพลัน น้ำป่าไหลหลาก ดินสไลด์ ในพื้นที่ ๓๒ จังหวัด (ภาคเหนือ ๑๐ จังหวัด แพร่ เชียงใหม่ เพชรบูรณ์ น่าน อุตรดิตถ์ พิษณุโลก พิจิตร แม่ฮ่องสอน ลำปาง สุโขทัย ภาคตะวันออกเฉียงเหนือ ๑๖ จังหวัด นครพนม ร้อยเอ็ด อุบลราชธานี อำนาจเจริญ มหาสารคาม ขอนแก่น หนองบัวลำภู ยโสธร กาฬสินธุ์ มุกดาหาร ชัยภูมิ สุรินทร์ อุตรดิตถ์ เลย ศรีสะเกษ สกลนคร ภาคตะวันออก ๓ จังหวัด ปราจีนบุรี ตราด สระแก้ว ภาคใต้ ๓ จังหวัด กระบี่ ระนอง ชุมพร) ๑๘๔ อำเภอ ๘๓๖ ตำบล ๗,๒๙๓ หมู่บ้าน/ชุมชนประชาชนได้รับผลกระทบ ๔๑๙,๙๘๘ครัวเรือน บ้านเรือนประชาชนได้รับความเสียหาย ๔,๙๔๓ หลัง มีผู้เสียชีวิต ๓๕ ราย (ยโสธร ๙ ราย ร้อยเอ็ด ๖ ราย อำนาจเจริญ ๕ ราย ขอนแก่น ๓ ราย อุบลราชธานี ๓ ราย ศรีสะเกษ ๓ ราย พิจิตร ๒ ราย พิษณุโลก ๑ ราย มุกดาหาร ๑ ราย สกลนคร ๑ ราย น่าน ๑ ราย) ผู้บาดเจ็บ ๑ ราย (ชัยภูมิ)

ปัจจุบันกองบัญชาการป้องกันและบรรเทาสาธารณภัยแห่งชาติได้ยกระดับการจัดการสาธารณภัยขนาดใหญ่ (ระดับ ๓) ในพื้นที่ภาคตะวันออกเฉียงเหนือ ซึ่งยังคงมีสถานการณ์ในพื้นที่ ๔ จังหวัด (อุบลราชธานี ยโสธร ศรีสะเกษ ร้อยเอ็ด) มีผู้อพยพ ๒ จังหวัด (อุบลราชธานี ศรีสะเกษ) รวม ๔๑ จุด ๖,๓๑๗ คน ได้แก่ จ.อุบลราชธานี ๓๘ จุด ๖,๒๕๔ คน จ.ศรีสะเกษ ๓ จุด ๖๓ คน

### ๑๐. การคาดหมายลักษณะอากาศ ๗ วันข้างหน้า (ระหว่างวันที่ ๒ - ๘ ตุลาคม ๒๕๖๒)

ในช่วงวันที่ ๒ -๓ ต.ค. บริเวณภาคเหนือ ภาคตะวันออกเฉียงเหนือ ภาคกลาง ภาคตะวันออก และ รวมทั้ง กรุงเทพมหานครและปริมณฑล จะมีฝนเพิ่มมากขึ้น

ในช่วงวันที่ ๔ - ๘ ต.ค. ๖๒ ประเทศไทยตอนบนมีฝนฟ้าคะนอง และลมกระโชกแรง เกิดขึ้นในระยะแรก หลังจากนั้น อุณหภูมิจะลดลง ๑-๒ องศาเซลเซียส ส่วนภาคใต้จะมีฝนตกต่อเนื่อง และมีฝนตกหนักบางแห่ง

อนึ่ง พายุระดับ ๔ (พายุโซนร้อน) “มิแทก” บริเวณด้านตะวันออกของประเทศจีน คาดว่าจะเคลื่อนผ่านประเทศเกาหลี แล้วลงสู่ทะเลญี่ปุ่น ในช่วงวันที่ ๒-๓ ต.ค. ขอให้ผู้ที่เดินทางไปบริเวณดังกล่าวตรวจสอบสภาพอากาศก่อนออกเดินทางด้วย โดยพายุนี้ไม่มีผลกระทบต่อประเทศไทย



## ๑๑.การช่วยเหลือเพื่อบรรเทาภาวะวิกฤติน้ำ “พายุไซร่อนพายุฤดูและพายุไซร่อนคาลิ” วันที่ ๒ ตุลาคม ๒๕๖๒

หน่วยงาน	กิจกรรม	หมายเหตุ
กรมทรัพยากรน้ำ	<p>๑. สนับสนุนเจ้าหน้าที่ ๕๐ คน รถบรรทุกน้ำ ๒ คัน รถยกสูง ๖ ล้อ ๑ คัน รถตรวจการ ๑ คัน รถยนต์ ๑ คัน ๑ คัน ปฏิบัติงานฟื้นฟูโรงเรียนบ้านคูสว่าง ต.หนองกิงเพล อ.วารินชำราบ จ.อุบลราชธานี</p> <p>๒. สนับสนุนเจ้าหน้าที่ ๗ คน และรถบรรทุกน้ำ ๑ คัน ใช้น้ำสะอาด ๖,๐๐๐ ลิตร ในการฉีดล้างทำความสะอาดถนนและฟุตบอลบริเวณหน้าวัดหลวง อ.เมือง จ.อุบลราชธานี</p> <p>๓. ปฏิบัติงานแจกจ่ายน้ำสะอาดในพื้นที่บ้านกุดชุม คูสว่าง ต.หนองกิงเพล อ.วารินชำราบ จ.อุบลราชธานี จำนวน ๔๒,๐๐๐ ลิตร</p> <p>๔. สำรวจพื้นที่น้ำท่วมขังและวางแผนการสูบน้ำเพื่อป้องกันน้ำเน่าเสีย บริเวณชุมชนหาดวัดใต้ ชุมชนวัดบูรพา ๒ ชุมชนวัดเสียบ ๒ อ.เมือง จ.อุบลราชธานี</p> <p>๕. ติดตั้งเครื่องสูบน้ำเพื่อเตรียมรับสถานการณ์ในการสูบน้ำบริเวณสนามบิน จังหวัดอุบลราชธานี</p> <p>๖. ติดตั้งเครื่องสูบน้ำเพื่อพร่องน้ำออกจากบึงหนองโคตร เตรียมรองรับ ปริมาณน้ำหลากจากชุมชนเมือง ต.บ้านเป็ด อ.เมือง จ.ขอนแก่น</p>	
กรมทรัพยากรน้ำบาดาล	๑. สนับสนุนเจ้าหน้าที่ ๔ นาย รถยนต์กระบะ ๑ คัน ปฏิบัติงานฟื้นฟูโรงเรียนบ้านคูสว่าง ต.หนองกิงเพล อ.วารินชำราบ จ.อุบลราชธานี	
กรมอุทยานแห่งชาติ สัตว์ป่า และพันธุ์พืช	๑. สนับสนุนเจ้าหน้าที่ ๑๑๕ นาย รถบรรทุกน้ำ ๒ คัน รถดั้ม ๖ ล้อ ๑ คัน เครื่องสูบน้ำขนาด ๒ นิ้ว ๑ ตัว ปฏิบัติงานฟื้นฟูโรงเรียนบ้านคูสว่าง ต.หนองกิงเพล อ.วารินชำราบ จ.อุบลราชธานี	
กรมป่าไม้	๑. สนับสนุนกำลังพลและรถยนต์ปฏิบัติงานช่วยเหลือพื้นที่ประสบภัย	
กรมทรัพยากรทางทะเลและชายฝั่ง	๑. สนับสนุนกำลังพลและเรือ ๕ ลำ ปฏิบัติงานช่วยเหลือพื้นที่ประสบภัย	
สำนักงานทรัพยากรธรรมชาติและสิ่งแวดล้อม	<p>๑. ทสจ.อุบลราชธานี สนับสนุนเจ้าหน้าที่ ๑๐ นาย รถยนต์กระบะ ๒ คัน ปฏิบัติงานช่วยเหลือพื้นที่ประสบภัยและบูรณาการหน่วยงานในสังกัด ทส.</p> <p>๒. สำนักงานสิ่งแวดล้อมภาคที่ ๑๒ สนับสนุนเจ้าหน้าที่ ๑๐ นาย รถตู้ ๑ คัน ไม่กวาด ๑๐ ด้าม ถูขยัดดำ ๒๕ ใบ น้ำหมักชีวภาพ ๑๐๐ ลิตร น้ำยาอเนกประสงค์ ๒๐ ลิตร ปฏิบัติงานฟื้นฟูโรงเรียนบ้านคูสว่าง ต.หนองกิงเพล อ.วารินชำราบ จ.อุบลราชธานี</p> <p>๓. สำนักงานสิ่งแวดล้อมภาคที่ ๑๒ สนับสนุนเจ้าหน้าที่ ๕ คน ผลิตและแบ่งบรรจุน้ำยาอเนกประสงค์ จำนวน ๔๐ ลิตร และบรรจุน้ำหมักชีวภาพ จำนวน ๑๐๐ ลิตร เพื่อนำไปช่วยเหลือฟื้นฟูทำความสะอาดโรงเรียนบ้านคูสว่าง ต.หนองกิงเพล อ.วารินชำราบ จ.อุบลราชธานี และสนับสนุนทีมงานเจ้าหน้าที่ ๘ นาย รถยนต์ ๔ คัน ปฏิบัติหน้าที่ตรวจวัดคุณภาพน้ำภาคสนาม ในแม่น้ำมูล ๕ จุด ลำมูลน้อย ๓ จุด ลำโดมใหญ่ ๑ จุด ผลการตรวจวัดค่า DO มีแนวโน้มดีขึ้น ยกเว้นที่กุดปลาขาวและกุดศรีมั่งคละ</p>	

ความช่วยเหลือด้านการป้องกันและบรรเทาภาวะวิกฤติน้ำ  
 กระทรวงทรัพยากรธรรมชาติและสิ่งแวดล้อม  
 วันที่ ๒ ตุลาคม ๒๕๖๒

๑. กรมทรัพยากรน้ำ สำนักงาน ทรัพยากรน้ำภาค ๑๑
๒. กิจกรรมที่ดำเนินการ สนับสนุน จนท.๕๐ คน และรถบรรทุกน้ำ ๓ คัน ในการฉีดล้างทำความสะอาด  
 โรงเรียนบ้านคูสว่าง ต.หนองกินเพล จ.อุบลราชธานี



จึงเรียนมาเพื่อโปรดทราบ

นายภาดล ถาวรฤกษ์รัตน์  
 อธิบดีกรมทรัพยากรน้ำ