



รายงานสถานการณ์น้ำ ศูนย์ป้องกันวิกฤติน้ำ กรมทรัพยากรน้ำ วันพฤหัสบดี ที่ ๓ ตุลาคม ๒๕๖๒

สภาวะอากาศ ประเทศไทยบริเวณภาคเหนือ ภาคตะวันออกเฉียงเหนือตอนล่าง ภาคกลาง ภาคตะวันออก และภาคใต้ รวมทั้งกรุงเทพมหานครและปริมณฑลยังคงมีฝนฟ้าคะนองในระยะนี้

อนึ่ง พายุระดับ ๔ (ไซนร้อน) “มิแทก” บริเวณชายฝั่งด้านตะวันออกของประเทศจีนตอนบน คาดว่าจะเคลื่อนเข้าประเทศเกาหลีและญี่ปุ่นตอนใต้ในวันนี้ (๒ ต.ค. ๖๒) สำหรับผู้ที่ที่จะเดินทางไปบริเวณดังกล่าว ขอให้ตรวจสอบสภาพอากาศก่อนออกเดินทางด้วย โดยพายุนี้ไม่มีผลกระทบต่อประเทศไทย



สถานการณ์น้ำ

กรมอุตุนิยมวิทยา เผยทั่วไทยฝนตกเพิ่มขึ้นยกเว้นอีสาน กทม.ฟ้าคะนอง ๔๐ %

(หมายเหตุ ข้อมูลข่าวจาก เดลินิวส์)

สถานการณ์น้ำต่างประเทศ

สถานการณ์น้ำ

ระดับน้ำในแม่น้ำโขง : MRC: Mekong River Commission ณ วันที่ ๒ ตุลาคม ๒๕๖๒

สถานี	ระดับตลิ่ง	ระดับน้ำ ๑ ต.ค. ๖๒	ระดับน้ำ ๒ ต.ค. ๖๒	+สูงกว่าตลิ่ง -ต่ำกว่าตลิ่ง	แนวโน้ม
อ.เชียงแสน จ.เชียงราย	๑๒.๘๐	๒.๑๓	๑.๙๕	-๑๐.๘๕	ลดลง
อ.เชียงคาน จ.เลย	๑๖.๐๐	๕.๗๐	๕.๓๖	-๑๐.๖๔	ลดลง
อ.เมือง จ.หนองคาย	๑๒.๒๐	๒.๕๑	๒.๔๒	-๙.๗๘	ลดลง
อ.เมือง จ.นครพนม	๑๒.๐๐	๒.๖๓	๒.๕๕	-๙.๔๕	ลดลง
อ.เมือง จ.มุกดาหาร	๑๒.๕๐	๓.๑๑	๓.๐๐	-๙.๕๐	ลดลง
อ.โขงเจียม จ.อุบลราชธานี	๑๔.๕๐	๕.๖๓	๕.๔๐	-๙.๑๐	ลดลง

หมายเหตุ : ระดับ (รสม.) ข้อมูลจาก <http://www.dwr.go.th>

ระดับน้ำ-ลุ่มน้ำเสถียร ลุ่มน้ำทะเลสาบสงขลา ปัจจุบันสถานการณ์น้ำในลำน้ำโดยทั่วไปอยู่ในภาวะปกติ(ระดับน้ำต่ำกว่าระดับตลิ่งต่ำสุด) สถานการณ์น้ำในลำน้ำส่วนใหญ่มีแนวโน้มลดลงเพิ่มขึ้น (ข้อมูลวันที่ ๒ ต.ค. ๒๕๖๒ ที่มากรมชลประทาน) สถานีคลองลำ อ.ศรีนครินทร์ จ.พัทลุง สถานีคลองน้ย อ.เมือง จ.พัทลุง สถานีคลองหะ อ.หาดใหญ่ จ.สงขลา สถานีคลองอู่ตะเภา อ.สะเดา จ.สงขลา สถานีคลองอู่ตะเภา อ.คลองหอยโข่ง จ.สงขลา สถานีคลองอู่ตะเภา อ.หาดใหญ่ จ.สงขลา วัดปริมาณน้ำได้ ๒๐.๗๙ ๗.๕๒ ๔.๑๓ ๑๐.๗๒ ๒.๗๙ ๐.๓๗ เมตร

สถานีตรวจวัดระดับน้ำ (CCTV) ณ วันที่ ๒ ตุลาคม ๒๕๖๒ การตรวจวัดระดับน้ำจากกล้อง (CCTV) ระดับน้ำส่วนใหญ่ อยู่ในเกณฑ์ปกติ

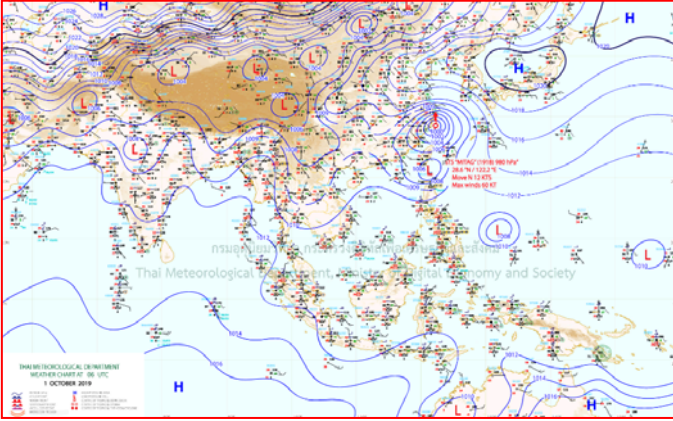
ลำดับที่	จังหวัด	สถานที่ตั้งกล้อง	แม่น้ำ/คูน้ำ	วิกฤติน้ำแห้ง	วิกฤติน้ำท่วม	ระดับน้ำ (ม.รทก.)			สถานการณ์	หมายเหตุ
						พ.ศ.2562	พ.ศ.2562	พ.ศ.2562		
						26 ก.ย. 62	27 ก.ย. 62	2 ต.ค. 62		
1	จ.แพร่	สะพานมหาโพธิ์ อ.เมือง	ยม	143.18	152.33	N/A	N/A	N/A	น้ำปกติ	↔
2	จ.สุโขทัย	สะพานศรีรัตนสิริ อ.เมือง	ยม	60.14	71.78	N/A	N/A	N/A	น้ำปกติ	↔
3	จ.สุโขทัย	สะพานพระแม่ย่า อ.เมือง	ยม	42.48	48.59	48.55	48.15	46.45	น้ำปกติ	↓
4	จ.พิษณุโลก	สะพานบางระเกะ อ.บางระเกะ	ยม	31.73	37.23	34.40	34.50	33.80	น้ำปกติ	↓
5	จ.พิจิตร	สะพานโพทะเล อ.โพทะเล	ยม	22.58	30.63	28.70	28.50	27.00	น้ำปกติ	↓
6	จ.พิษณุโลก	ไนท์บาร์ชา อ.เมือง	น่าน	37.33	45.04	N/A	N/A	N/A	น้ำปกติ	↔
7	จ.นครสวรรค์	วัดเกษใจยนต์ อ.ชุมแสง	ป่าสัก	18.73	25.60	N/A	N/A	N/A	น้ำปกติ	↔
8	จ.นครสวรรค์	บ้านทับกฤษ อ.ชุมแสง (ทับกฤษใต้)	ป่าสัก	-	26.16	N/A	N/A	N/A	น้ำปกติ	↔
9	จ.อุตรดิตถ์	สะพานท่าเสา อ.เมือง	น่าน	49.22	56.91	53.80	53.75	55.00	น้ำปกติ	↑
10	จ.น่าน	สะพานนครนันทพัฒนา อ.เมือง	น่าน	192.17	197.73	192.30	192.30	192.30	น้ำปกติ	↔
11	จ.พิจิตร	สะพานเสียวเหนือ อ.วังทรายพูน	น่าน	18.19	27.23	N/A	N/A	N/A	น้ำปกติ	↔
12	จ.พิษณุโลก	สะพานสุพรรณภักดี อ.เมือง	น่าน	33.98	44.52	N/A	N/A	N/A	น้ำปกติ	↔
13	จ.อุตรธานี	สถานีวิทยุหลวง อ.เมือง	โขง	-	-	N/A	N/A	N/A	น้ำปกติ	↔
14	จ.เลย	สถานีแม่น้ำเลย อ.เมือง	โขง	-	-	N/A	N/A	N/A	น้ำปกติ	↔
15	จ.เลย	สถานีห้วยผา อ.แม่สาย	แม่สาย/โขง	395.79	396.50	N/A	N/A	N/A	น้ำปกติ	↔
16	จ.หนองคาย	สวนสวนอุทยานหนองคาย อ.เมือง	โขง	157.85	166.70	N/A	N/A	N/A	น้ำปกติ	↔
17	จ.หนองคาย	วัดทุ่งธาตุ อ.โพนพิสัย	ห้วยหลวง/โขงอีสาน	150.50	159.43	N/A	N/A	N/A	น้ำปกติ	↔
18	จ.นครพนม	บ้านท่าปากน้ำ อ.ท่าอุเทน	น้ำสงคราม/โขงอีสาน	133.42	141.02	N/A	N/A	N/A	น้ำปกติ	↔
19	จ.นครราชสีมา	ร.ร.เทศบาล 4 อ.เมือง	ลำตะคอง/มูล	174.60	178.00	176.90	176.80	176.60	น้ำปกติ	↓
20	จ.บุรีรัมย์	สตึก อ.สตึก	มูล	123.13	128.76	126.35	127.00	126.10	น้ำปกติ	↓
21	จ.สิงห์บุรี	เขื่อนสะพานสิงห์บุรี อ.เมือง	เจ้าพระยา	3.45	11.50	6.50	6.25	3.05	น้ำน้อย	↓
22	จ.อ่างทอง	บ้านขามฉิม อ.โพธิ์ทอง	เจ้าพระยา	-	9.11	6.55	6.41	6.81	น้ำปกติ	↑
23	จ.อ่างทอง	ศาลากลางอ่างทอง อ.เมือง	เจ้าพระยา	-	8.46	4.40	4.30	1.05	น้ำปกติ	↓
24	จ.พระนครศรีอยุธยา	บ้านอ้อม อ.พระนครศรีอยุธยา	เจ้าพระยา	-	-	9.00	8.89	7.90	น้ำปกติ	↓
25	จ.พระนครศรีอยุธยา	อ.เสนา	น้อย/เจ้าพระยา	2.00	5.00	2.25	2.10	1.00	น้ำปกติ	↓
26	จ.อุทัยธานี	อุทัยใหม่ อ.เมือง	สะแกกรัง	-	-	16.60	16.50	16.50	น้ำปกติ	↔
27	จ.พระนครศรีอยุธยา	สะพานนริศ อ.พระนครศรีอยุธยา	เจ้าพระยา	-	-	0.20	0.00	-1.30	น้ำปกติ	↓
28	จ.ชัยนาท	ปตร.พหลพท(วัดทรงสวย) อ.วัดสิงห์	ท่าจีน	-	-	5.70	5.75	5.70	น้ำปกติ	↓
29	จ.สมุทรปราการ	สะพานข้ามแม่น้ำท่าจีน 3 อ.เมือง	ท่าจีน	-5.11	0.57	0.06	0.06	0.21	น้ำปกติ	↑
30	จ.นครปฐม	สะพานบุญรัตนประยูร อ.สามพราน	ท่าจีน	-5.59	-0.30	0.58	0.33	0.98	น้ำปกติ	↑
31	จ.นครปฐม	สะพานหลวงพ่อเป็น อ.นครไชยศรี	ท่าจีน	-3.16	2.21	1.31	1.31	1.31	น้ำปกติ	↔
32	จ.สุพรรณบุรี	สะพานวัดพระรูป อ.เมือง	ท่าจีน	-1.26	2.75	2.8	2.65	1.60	น้ำน้อย	↓
33	จ.สุพรรณบุรี	ถนนข้ามแม่น้ำท่าจีน อ.เมือง	ท่าจีน	1.55	5.18	N/A	N/A	N/A	น้ำปกติ	↔
34	จ.ชัยนาท	สะพานสามงาม-ท่าโบสถ์ อ.หันคา	ท่าจีน	10.69	12.83	12.02	12.02	12.02	น้ำปกติ	↔
35	จ.ฉะเชิงเทรา	เขื่อนสะพานฉะเชิงเทรา อ.เมือง	บางปะกง	-0.01	1.90	N/A	N/A	N/A	น้ำปกติ	↔
36	จ.ฉะเชิงเทรา	ตรงข้ามวัดจีนนาราม อ.เมือง	ฉะเชิงเทรา/บางปะกง	0.20	3.73	N/A	N/A	N/A	น้ำปกติ	↔
37	จ.เพชรบุรี	เทศบาลเมืองเพชรบุรี อ.เมือง	เพชรบุรี	-	3.18	3.20	3.20	3.05	น้ำปกติ	↓
38	จ.ประจวบคีรีขันธ์	ร.ร.อนุบาลบางสะพาน อ.บางสะพาน	คลองบางสะพาน/ชายฝั่งทะเลตะวันตก	-	3.30	0.20	0.15	0.30	น้ำปกติ	↑
39	จ.สงขลา	สถานีคลองอู่ตะเภา อ.หาดใหญ่	ทะเลสาบสงขลา	-	-	0.40	0.35	0.40	น้ำน้อย	↑
40	จ.พัทลุง	สถานีคลองทะเล อ.ตะโหมด	ทะเลสาบสงขลา	-	-	N/A	N/A	N/A	น้ำปกติ	↔
41	จ.พัทลุง	สถานีลำปำ อ.เมือง	ทะเลสาบสงขลา	-	-	-0.50	-0.50	-0.50	น้ำปกติ	↔
42	จ.เลย	อุทกวิทยาเลย อ.เลย	-	-	-	N/A	N/A	N/A	น้ำปกติ	↔
43	จ.เลย	สถานีวัดน้ำโขง (NRD) อ.เชียงคาน	โขง	-	-	5.50	5.40	2.00	น้ำปกติ	↓
44	จ.อุบลราชธานี	สถานีวัดน้ำโขง (NRD) อ.โขงเจียม	-	-	-	N/A	N/A	N/A	น้ำปกติ	↔
45	จ.นครสวรรค์	บ้านบางแก้ว อ.บรรพตพิสัย	วัง-วังสะแกกรัง-ป่าสัก	-	-	37.37	37.27	36.97	น้ำปกติ	↓
46	จ.ตาก	บ้านปากเรือ อ.บ้านตาก	วัง-วังสะแกกรัง-ป่าสัก	-	-	N/A	N/A	N/A	น้ำปกติ	↔
47	จ.เพชรบูรณ์	บ้านจางวาง อ.หล่มสัก	วัง-วังสะแกกรัง-ป่าสัก	-	-	130.50	130.30	129.90	น้ำปกติ	↓
48	จ.สระบุรี	แม่น้ำป่าสักที่ อ.เสาไห้	วัง-วังสะแกกรัง-ป่าสัก	-	-	N/A	N/A	N/A	น้ำปกติ	↔
49	จ.สระบุรี	แม่น้ำป่าสักที่ อ.แก่งคอย	วัง-วังสะแกกรัง-ป่าสัก	-	-	6.88	6.78	6.98	น้ำปกติ	↑

ปริมาณน้ำฝนสูงสุด (มม.)

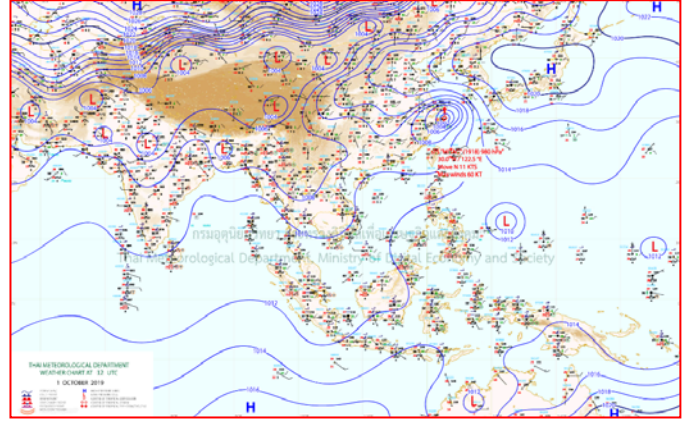
จังหวัด	๒๗ ก.ย. ๖๒	๒๘ ก.ย. ๖๒	๒๙ ก.ย. ๖๒	๓๐ ก.ย. ๖๒	๑ ต.ค. ๖๒	รวม
นครศรีธรรมราช	๑๐.๗	๓๗.๑	๓.๐	๕๓.๔	๓๗.๖	๒๒๖.๔
ปัตตานี	๓๕.๔	๒๙.๒	๔๕.๘	๐.๔	๓.๒	๑๙๗.๐
พัทลุง	-	๑๐.๐	๓๕.๕	๕๗.๖	๑๐.๓	๑๖๘.๙
สุราษฎร์ธานี	๑๕.๐	๔๒.๕	-	๓๐.๐	๑๐.๐	๑๔๓.๖
ตรัง	-	๘.๘	-	๙๒.๙	-	๑๒๔.๗
สงขลา	๖.๔	๒.๘	๖.๖	๓๕.๘	๔๔.๒	๑๒๓.๑
กรุงเทพฯ	-	-	-	๔๖.๒	๕๗.๒	๑๐๓.๔
สตูล	-	๒๐.๕	๕.๔	๓๗.๒	๑๗.๘	๙๔.๑
นราธิวาส	๒๔.๖	๑๒.๘	๑๓.๐	๒.๖	-	๙๔.๐
จันทบุรี	๑๘.๓	๓๔.๒	๑๐.๐	๑๒.๓	๓.๑	๙๑.๐
ตราด	-	๑๙.๐	-	๑๕.๕	๒๐.๐	๘๑.๕
น่าน	๑๒.๐	๑๕.๕	-	๐.๕	-	๗๕.๐
พังงา	๒๕.๙	๒๗.๔	๑๑.๕	-	๙.๖	๗๔.๔
เชียงใหม่	๓๔.๐	๔.๕	๐.๘	๓.๐	๑๒.๒	๗๐.๘
สระแก้ว	๔๗.๒	-	-	-	๒๓.๓	๗๐.๗
ราชบุรี	๓๒.๒	-	-	-	๑๔.๕	๖๐.๘
สมุทรปราการ	-	-	-	๕๗.๙	๒.๓	๖๐.๒
ระยอง	๖.๙	-	๑.๐	๔๘.๐	๒.๕	๕๘.๙
ชัยภูมิ	-	-	-	-	๕๙.๒	๕๙.๒
ยะลา	-	๑.๕	๔.๔	๔.๑	๔๓.๗	๕๙.๐
ภูเก็ต	๘.๐	๘.๙	๒๘.๐	๑.๔	๔.๒	๕๔.๕
นครราชสีมา	-	-	-	-	๕๐.๕	๕๐.๕
ชุมพร	๑๒.๕	๑๘.๐	-	๐.๔	-	๔๘.๓
ปราจีนบุรี	๔.๖	-	-	๓๒.๐	๔.๕	๔๑.๑
แม่ฮ่องสอน	๗.๘	๖.๑	-	-	-	๑๓.๙
กาญจนบุรี	-	-	๑๙.๖	๓.๖	๘.๙	๓๑.๑
กำแพงเพชร	๓๑.๕	-	-	-	๒.๔	๓๓.๙
ประจวบคีรีขันธ์	๑๓.๒	๑.๐	๑.๒	-	๖.๖	๒๒.๐
กระบี่	-	๑.๕	๔.๔	๑.๒	๑๙.๐	๒๖.๙
ระนอง	๔.๐	๕.๐	-	๑๘.๖	-	๒๗.๖



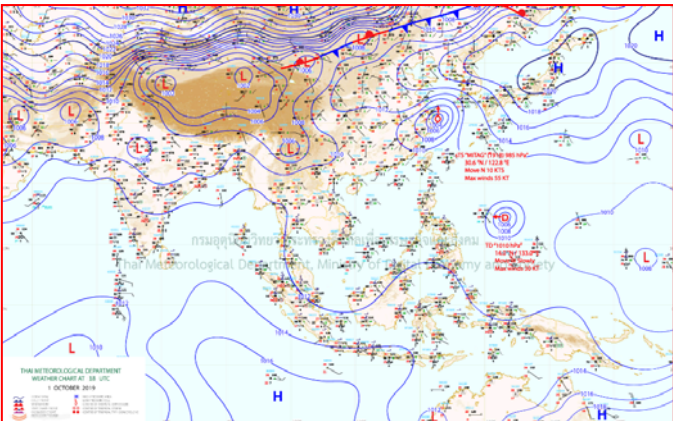
แผนที่อากาศ



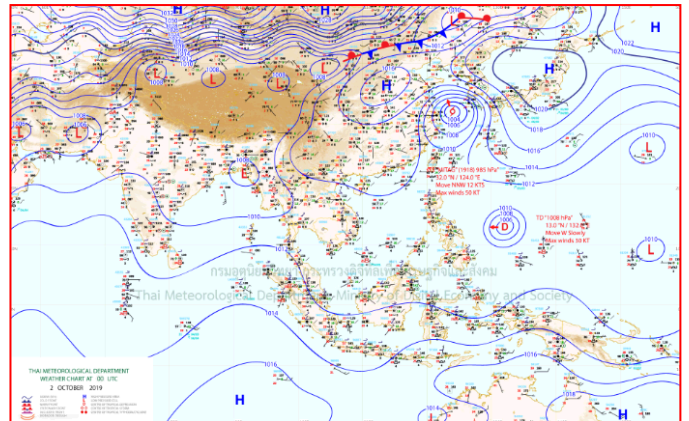
๑ ต.ค. ๖๒ เวลา ๐๓:๐๐ น. ๑



๑ ต.ค. ๖๒ เวลา ๑๙:๐๐ น. ๒



๒ ต.ค. ๖๒ เวลา ๐๑:๐๐ น. ๓



๒ ต.ค. ๖๒ เวลา ๐๗:๐๐ น. ๔



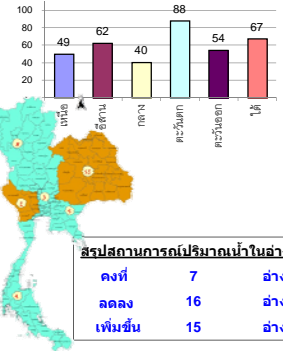
รายงานสรุปสภาพน้ำในอ่างเก็บน้ำขนาดใหญ่และขนาดกลาง

รายงานสถานการณ์ ณ วันที่ 2 ตุลาคม 2562

% ปริมาณน้ำรวมแต่ละภาคปัจจุบัน

ปริมาณน้ำในอ่างที่ใช้การได้ในสัปดาห์นี้ + มากกว่า / - น้อยกว่า สัปดาห์ก่อน 40.44 ล้าน ลบ.ม.

สรุปสถานการณ์ปริมาณน้ำในอ่างเก็บน้ำที่ใช้ในทุกกิจกรรมทั่วประเทศ น้อยกว่าปริมาณน้ำที่ไหลเข้าอ่าง เมื่อเทียบกับสัปดาห์ที่ผ่านมา สถานการณ์อยู่ระหว่างเก็บกักน้ำ



สรุปสถานการณ์ปริมาณน้ำในอ่าง

คงที่	7	อ่าง
ลดลง	16	อ่าง
เพิ่มขึ้น	15	อ่าง

เปรียบเทียบปริมาณน้ำรวมทั่วประเทศ มีแนวโน้ม ปี 62 และ ปี 61

วันที่ 2 ตุลาคม 2562 แห่งกัน

47,644 ล้าน ลบ.ม. หรือ เท่ากัน

67%

วันที่ 2 ตุลาคม 2561 แห่งกัน

56,123 ล้าน ลบ.ม. หรือ เท่ากัน

79%

ภาค	สถานการณ์ปริมาณน้ำในอ่าง				ปริมาณน้ำเปลี่ยนแปลง (ล้าน ม.³)	สถานะ
	ลดลง (แห่ง)	คงที่ (แห่ง)	เพิ่มขึ้น (แห่ง)	รวม (แห่ง)		
ภาคเหนือ	3	2	2	7	39.00	ปริมาณน้ำในอ่างเก็บน้ำเพิ่มขึ้น
ภาคตะวันออกเฉียงเหนือ	6	2	4	12	-84.00	ปริมาณน้ำในอ่างเก็บน้ำลดลง
ภาคกลาง	-	1	2	3	10.00	ปริมาณน้ำในอ่างเก็บน้ำเพิ่มขึ้น
ภาคตะวันตก	1	-	1	2	89.00	ปริมาณน้ำในอ่างเก็บน้ำเพิ่มขึ้น
ภาคตะวันออก	3	2	5	10	14.44	ปริมาณน้ำในอ่างเก็บน้ำเพิ่มขึ้น
ภาคใต้	3	-	1	4	-28.00	ปริมาณน้ำในอ่างเก็บน้ำลดลง
รวมทั้งประเทศ	16	7	15	38	40.44	ปริมาณน้ำในอ่างเก็บน้ำเพิ่มขึ้น

ภาค	อ่างเก็บน้ำ	ความจุที่ (ล้าน ม.³)	ปริมาณน้ำที่ใช้งานได้ (ล้าน ม.³)	ใช้การได้จริง (ล้าน ม.³)	ปริมาณน้ำรวม วันที่ 2 ตุลาคม 2561 (ล้าน ม.³)	%	ปัจจุบัน วันที่ 2 ตุลาคม 2562				สัปดาห์ก่อน วันที่ 26 กันยายน 2562				ปริมาณน้ำ + เพิ่มขึ้น (ล้าน ม.³)	สถานการณ์ในอ่าง	
							ปริมาณน้ำรวม		ปริมาณน้ำใช้การได้จริง		ปริมาณน้ำรวม		ปริมาณน้ำใช้การได้จริง				
							ปริมาณน้ำ (ล้าน ม.³)	%	ปริมาณน้ำ (ล้าน ม.³)	%	ปริมาณน้ำ (ล้าน ม.³)	%	ปริมาณน้ำ (ล้าน ม.³)	%			
ภาคเหนือ (7)																	
1	ภูมิพล (2)	13,462	3,800	9,662	8,687	65%	5,818	43%	2,018	15%	5,766	43%	1,966	15%	52.00	เพิ่มขึ้น	
2	สิริกิติ์ (2)	9,510	2,850	6,660	8,219	86%	5,447	57%	2,597	27%	5,459	57%	2,609	27%	-12.00	ลดลง	
3	แม่งัด	265	12	253	190	72%	146	55%	134	51%	146	55%	134	51%	-	คงที่	
4	แม่งัด	263	14	249	111	42%	78	30%	64	24%	79	30%	65	25%	-1.00	ลดลง	
5	กัวลม	106	3	103	69	65%	69	65%	66	62%	68	64%	65	61%	1.00	เพิ่มขึ้น	
6	กัวคอง	170	6	164	162	95%	120	71%	114	67%	121	71%	115	68%	-1.00	ลดลง	
7	แควน้อย	939	43	896	668	71%	510	54%	467	50%	510	54%	467	50%	-	คงที่	
	แม่เม็ก	110	16	94	30	27%	38	35%	22	20%	38	35%	22	20%	-	คงที่	
	รวมภาคเหนือ	34,85%	24,825	6,744	18,081	73%	12,227	49%	5,460	22%	12,187	49%	5,421	22%	39.00	เพิ่มขึ้น	
ภาคตะวันออกเฉียงเหนือ (12)																	
8	ห้วยหลวง	136	7	129	71	52%	92	68%	85	63%	94	69%	87	64%	-2.00	ลดลง	
9	น้ำจืด	520	45	475	514	99%	356	68%	311	60%	366	70%	321	62%	-10.00	ลดลง	
10	น้ำพอง (2)	165	8	157	125	76%	89	54%	81	49%	89	54%	81	49%	-	คงที่	
11	จุฬารัตน์ (2)	164	37	127	115	70%	51	31%	14	9%	51	31%	14	9%	-	คงที่	
12	ลูนารัตน์ (2)	2,431	581	1,850	837	34%	640	26%	59	2%	646	27%	65	3%	-6.00	ลดลง	
13	ลำปาว	1,980	100	1,880	1,377	70%	1,714	87%	1,614	82%	1,736	88%	1,636	83%	-22.00	ลดลง	
14	ลำตะคอง	314	22	292	274	87%	174	55%	152	48%	171	54%	149	47%	3.00	เพิ่มขึ้น	
15	ลำพระเพลิง	155	1	154	108	70%	40	26%	39	25%	42	27%	41	26%	-2.00	ลดลง	
16	มูลขาม	141	7	134	78	55%	53	38%	46	33%	52	37%	45	32%	1.00	เพิ่มขึ้น	
17	ลำแซะ	275	7	268	179	65%	106	39%	99	36%	100	36%	93	34%	6.00	เพิ่มขึ้น	
18	ลำบางหลวง	121	3	118	42	35%	23	19%	20	17%	22	18%	19	16%	1.00	เพิ่มขึ้น	
19	สิรินธร (2)	1,966	831	1,135	1,383	70%	1,845	94%	1,014	52%	1,898	97%	1,067	54%	-53.00	ลดลง	
	รวมภาคตะวันออกเฉียงเหนือ	11,80%	8,369	1,649	6,720	61%	5,182	62%	3,534	42%	5,267	63%	3,618	43%	-84.00	ลดลง	
ภาคกลาง (3)																	
20	ป่าสักชลสิทธิ์	960	3	957	683	71%	441	46%	438	46%	432	45%	429	45%	9.00	เพิ่มขึ้น	
21	ห้วยเสลา	160	17	143	44	28%	36	23%	19	12%	36	23%	19	12%	-	คงที่	
22	กระเสียว	240	40	200	115	48%	71	30%	31	13%	70	29%	30	13%	1.00	เพิ่มขึ้น	
	รวมภาคกลาง	1.92%	1,360	60	1,300	62%	549	40%	488	36%	538	40%	478	35%	10.00	เพิ่มขึ้น	
ภาคตะวันตก (2)																	
23	ศรีนครินทร์ (2)	17,745	10,265	7,480	16,179	91%	15,316	86%	5,051	28%	15,209	86%	4,944	28%	107.00	เพิ่มขึ้น	
24	วชิราลงกรณ (2)	8,860	3,012	5,848	7,933	90%	7,977	90%	4,965	56%	7,995	90%	4,983	56%	-18.00	ลดลง	
	รวมภาคตะวันตก	37.51%	26,605	13,277	13,328	91%	23,292	88%	10,016	38%	23,204	87%	9,927	37%	89.00	เพิ่มขึ้น	
ภาคตะวันออก (6+4)																	
25	ขุนด่าน	224	5.00	219	213	95%	183	82%	178	79%	179	80%	174	78%	4.00	เพิ่มขึ้น	
26	คลองสิียด	420	30.00	390	373	89%	126	30%	96	23%	127	30%	97	23%	-1.00	ลดลง	
27	บางพระ (3)	117	12.00	105	79	68%	55	47%	43	37%	52	44%	40	34%	3.00	เพิ่มขึ้น	
28	หนองปลาไหล (3)	164	13.75	150	139	85%	94	57%	80	49%	94	57%	80	49%	-	คงที่	
29	ประแสร์ (3)	295	20.00	275	272	92%	141	48%	121	41%	140	47%	120	41%	1.00	เพิ่มขึ้น	
30	มาบประชัน (3)	17	0.72	16	13	79%	7	39%	6	35%	7	40%	5.98	36%	-0.18	ลดลง	
31	หนองค้อ (3)	21	1.00	20	16	75%	6	28%	5	24%	6	28%	5.05	24%	-	คงที่	
32	ดอกทราย (3)	79	3.00	76	64	81%	25	31%	22	28%	24	30%	21.09	27%	0.78	เพิ่มขึ้น	
33	คลองใหญ่ (3)	45	3.00	42	36	79%	22	49%	19	43%	25	54%	21.63	48%	-2.17	ลดลง	
34	นฤมิตรนครินทร์	295	19.00	276	281	95%	242	82%	223	76%	233	79%	214.00	73%	9.00	เพิ่มขึ้น	
	รวมภาคตะวันออก	2.37%	1,678	1,07	1,570	89%	901	54%	793	47%	886	53%	779	46%	14.44	เพิ่มขึ้น	
ภาคใต้ (4)																	
35	แก่งกระจาน	710	65	645	650	92%	600	85%	535	75%	611	86%	546	77%	-11.00	ลดลง	
36	ปราณบุรี	391	18	373	285	73%	276	71%	258	66%	287	73%	269	69%	-11.00	ลดลง	
37	รัชชประภา (2)	5,639	1,352	4,287	4,800	85%	3,875	69%	2,523	45%	3,874	69%	2,522	45%	1.00	เพิ่มขึ้น	
38	บางยาง (2)	1,454	276	1,178	705	48%	741	51%	465	32%	748	51%	472	32%	-7.00	ลดลง	
	รวมภาคใต้	11.55%	8,194	1,711	6,483	79%	5,492	67%	3,781	46%	5,520	67%	3,809	46%	-28.00	ลดลง	
	รวมทั้งประเทศ	100%(38)	71,031	23,548	47,482	56,123	79%	47,644	67%	24,072	34%	47,602	67%	24,032	34%	40.44	เพิ่มขึ้น

ที่มาข้อมูล : ตารางสรุปสภาพน้ำในอ่างเก็บน้ำขนาดใหญ่ทั่วประเทศ และตารางสรุปสภาพน้ำในอ่างเก็บน้ำภาคตะวันออกเฉียงเหนือ กรมชลประทาน

หมายเหตุ :

- อ่างเก็บน้ำขนาดใหญ่ หมายถึง อ่างเก็บน้ำที่มีความจุตั้งแต่ 100 ล้าน ลบ.ม. ขึ้นไป
- เป็นอ่างเก็บน้ำอยู่ในความรับผิดชอบของการไฟฟ้าฝ่ายผลิตแห่งประเทศไทย(10) นอกนั้นอยู่ในความรับผิดชอบของกรมชลประทาน (28)
- เป็นอ่างเก็บน้ำขนาดกลางที่มีความสำคัญต่อการอุตสาหกรรมและการประปา ของลุ่มน้ำชายฝั่งทะเลตะวันออก
- ที่มา : กรมชลประทาน และการไฟฟ้าฝ่ายผลิตแห่งประเทศไทย
- จังหวัดที่มีอ่างเก็บน้ำขนาดใหญ่มีจำนวน 26 จังหวัด ไม่มี 50 จังหวัด

รศ. นายสิทธิ์ รัตนเกตุของอ่าง



ศูนย์เขลาล



ศูนย์ป้องกันกักตุนน้ำ กรมทรัพยากรน้ำ

ลำดับของเขื่อนตามความจุ

- ศรีนครินทร์
- ภูมิพล
- สิริกิติ์
- วชิราลงกรณ
- รัชชประภา
- ลูนารัตน์
- สิรินธร
- บางยาง
- ลำปาว
- ป่าสัก

ลำดับของเขื่อนตามปริมาณน้ำใช้การได้

- ภูมิพล
- ศรีนครินทร์
- สิริกิติ์
- วชิราลงกรณ
- รัชชประภา
- ลำปาว
- ลูนารัตน์
- บางยาง
- สิรินธร
- ป่าสัก

ทั่วไทยฝนตกเพิ่มขึ้นยกเว้นอีสาน กทม.ฟ้าคะนอง ๔๐ %

ประเทศไทยมีฝนเพิ่มมากขึ้น เว้นแต่ภาคตะวันออกเฉียงเหนือมีฝนน้อยกว่าภาคอื่น ๆ อนึ่ง พายุระดับ ๕ (ไต้ฝุ่น) “มิแทก” ปกคลุมอยู่ใกล้ชายฝั่งด้านตะวันออกของประเทศจีน กำลังเคลื่อนตัวทางทิศเหนือ คาดว่าจะเคลื่อนเข้าประเทศเกาหลีและญี่ปุ่นในช่วงวันที่ ๒-๓ ต.ค. ๖๒ สำหรับผู้ที่จะเดินทางไปบริเวณดังกล่าว ขอให้ตรวจสอบสภาพอากาศก่อนออกเดินทางด้วย โดยพายุนี้ไม่มีผลกระทบต่อประเทศไทย

พยากรณ์อากาศสำหรับประเทศไทยตั้งแต่เวลา ๐๖.๐๐ วันนี้ ถึง ๐๖.๐๐ วันพรุ่งนี้.

ภาคเหนือ มีเมฆเป็นส่วนมาก กับมีฝนฟ้าคะนอง ร้อยละ ๓๐ ของพื้นที่ ส่วนมากบริเวณจังหวัดแม่ฮ่องสอน เชียงใหม่ เชียงราย ลำพูน ลำปาง พะเยา แพร่ น่าน กำแพงเพชร และตาก อุณหภูมิต่ำสุด ๒๐-๒๕ องศาเซลเซียส อุณหภูมิสูงสุด ๓๓-๓๗ องศาเซลเซียส ลมตะวันตก ความเร็ว ๑๐-๒๕ กม./ชม.

ภาคตะวันออกเฉียงเหนือ มีหมอกบางในตอนเช้า กับมีฝนฟ้าคะนอง ร้อยละ ๑๐ ของพื้นที่ ส่วนมากบริเวณจังหวัดเลย ชัยภูมิ นครราชสีมา ศรีสะเกษ และอุบลราชธานี อุณหภูมิต่ำสุด ๒๐-๒๖ องศาเซลเซียส อุณหภูมิสูงสุด ๓๔-๓๖ องศาเซลเซียส ลมตะวันออกเฉียงใต้ ความเร็ว ๑๐-๓๐ กม./ชม.

ภาคกลาง มีเมฆเป็นส่วนมาก กับมีฝนฟ้าคะนอง ร้อยละ ๓๐ ของพื้นที่ ส่วนมากบริเวณจังหวัดอุทัยธานี กาญจนบุรี ราชบุรี นครปฐม สุพรรณบุรี และพระนครศรีอยุธยา อุณหภูมิต่ำสุด ๒๔-๒๖ องศาเซลเซียส อุณหภูมิสูงสุด ๓๕-๓๖ องศาเซลเซียส ลมตะวันตกเฉียงใต้ ความเร็ว ๑๐-๒๕ กม./ชม.

ภาคตะวันออก มีเมฆเป็นส่วนมาก กับมีฝนฟ้าคะนอง ร้อยละ ๔๐ ของพื้นที่ ส่วนมากบริเวณจังหวัดฉะเชิงเทรา ชลบุรี ระยอง จันทบุรี และตราด อุณหภูมิต่ำสุด ๒๕-๒๗ องศาเซลเซียส อุณหภูมิสูงสุด ๓๒-๓๖ องศาเซลเซียส ลมตะวันตกเฉียงใต้ ความเร็ว ๑๕-๓๐ กม./ชม. ทะเลมีคลื่นสูงประมาณ ๑ เมตร บริเวณที่มีฝนฟ้าคะนองคลื่นสูงมากกว่า ๒ เมตร

ภาคใต้ (ฝั่งตะวันออก) มีเมฆเป็นส่วนมาก กับมีฝนฟ้าคะนอง ร้อยละ ๔๐ ของพื้นที่ ส่วนมากบริเวณจังหวัดชุมพร สุราษฎร์ธานี นครศรีธรรมราช พัทลุง สงขลา ปัตตานี ยะลา และนราธิวาส อุณหภูมิต่ำสุด ๒๓-๒๖ องศาเซลเซียส อุณหภูมิสูงสุด ๓๓-๓๖ องศาเซลเซียส ลมตะวันตกเฉียงใต้ ความเร็ว ๑๕-๓๐ กม./ชม. ทะเลมีคลื่นสูงประมาณ ๑ เมตร บริเวณที่มีฝนฟ้าคะนองคลื่นสูงมากกว่า ๒ เมตร

ภาคใต้ (ฝั่งตะวันตก) มีเมฆเป็นส่วนมาก กับมีฝนฟ้าคะนอง ร้อยละ ๖๐ ของพื้นที่ ส่วนมากบริเวณจังหวัดระนอง พังงา ภูเก็ต กระบี่ ตรัง และสตูล อุณหภูมิต่ำสุด ๒๒-๒๕ องศาเซลเซียส อุณหภูมิสูงสุด ๓๒-๓๓ องศาเซลเซียส ลมตะวันตกเฉียงใต้ ความเร็ว ๑๕-๓๐ กม./ชม. ทะเลมีคลื่นสูงประมาณ ๑ เมตร บริเวณที่มีฝนฟ้าคะนองคลื่นสูงมากกว่า ๒ เมตร

กรุงเทพมหานครและปริมณฑล มีเมฆเป็นส่วนมาก กับมีฝนฟ้าคะนอง ร้อยละ ๔๐ ของพื้นที่ อุณหภูมิต่ำสุด ๒๖-๒๗ องศาเซลเซียส อุณหภูมิสูงสุด ๓๒-๓๖ องศาเซลเซียส ลมตะวันตกเฉียงใต้ ความเร็ว ๑๐-๒๕ กม./ชม.