



รายงานการเฝ้าระวังติดตามสถานการณ์น้ำ ๒๔ ชั่วโมง

ศูนย์ป้องกันวิกฤติน้ำ กรมทรัพยากรน้ำ กระทรวงทรัพยากรธรรมชาติและสิ่งแวดล้อม
โทรศัพท์ ๐ ๒๒๕๘ ๖๖๓๑ โทรสาร ๐ ๒๒๕๘ ๖๖๒๙ <http://www.dwr.go.th>

รายงานฉบับที่ ๖๐๑/๒๕๕๙

เวลา ๑๕.๐๐ น.

วันที่ ๑ พฤศจิกายน ๒๕๕๙

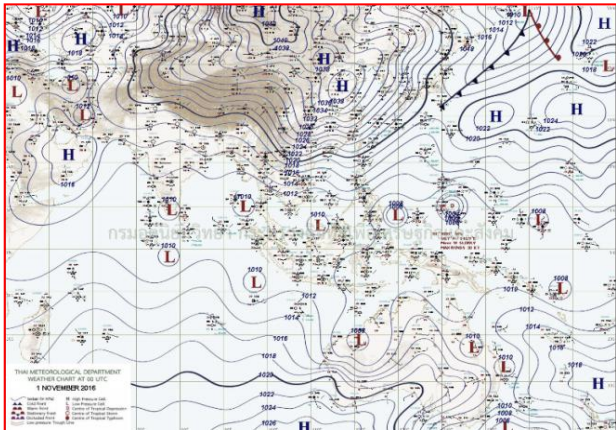
เรื่อง รายงานการเฝ้าระวังติดตามสถานการณ์น้ำ ๒๔ ชั่วโมง

เรียนรมว.ทส. เลขาธิการ รมว.ทส. ปกท.ทส. รอง ปกท.ทส. อทน. รอง อทน. และหน่วยงานที่เกี่ยวข้อง

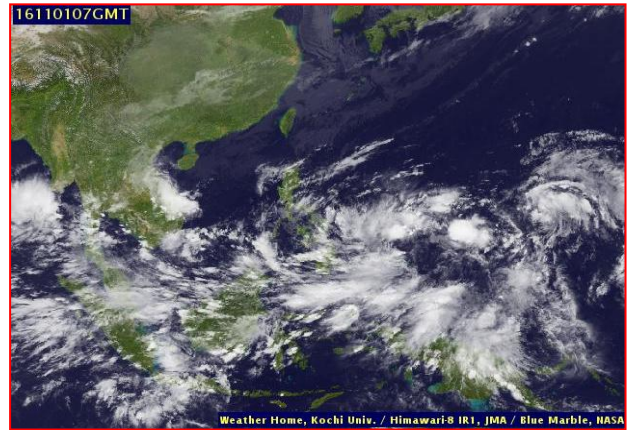
กรมทรัพยากรน้ำขอรายงานการเฝ้าระวังและติดตามสถานการณ์น้ำ ประจำวันที่ ๑ พฤศจิกายน ๒๕๕๙ ดังนี้

๑. สภาพอากาศ ณ เวลา ๑๒.๐๐ น. (ที่มา: กรมอุตุนิยมวิทยา)

พยากรณ์อากาศ ๒๔ ชั่วโมงข้างหน้า ภาคตะวันออกและภาคใต้ยังคงมีฝนตกชุก กับมีฝนตกหนักบางแห่ง ขอให้ประชาชนบริเวณดังกล่าวระวังอันตรายจากฝนตกหนักซึ่งอาจทำให้เกิดน้ำท่วมฉับพลัน น้ำป่าไหลหลากได้ในระยะนี้ สำหรับภาคเหนือ ภาคตะวันออกเฉียงเหนือ และภาคกลางตอนบนมีฝนน้อย กับมีอากาศเย็นในตอนเช้า ส่วนภาคกลางตอนล่าง กรุงเทพมหานคร และปริมณฑลมีฝนลดน้อยลงกว่าเดิม

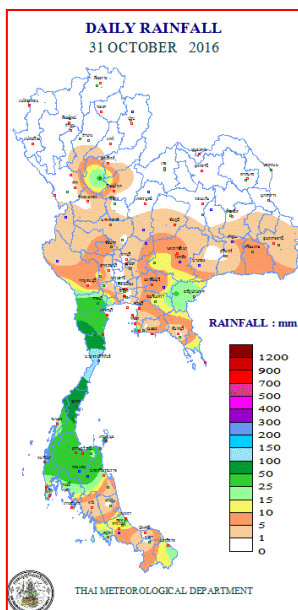


แผนที่อากาศ วันที่ ๑ พ.ย. ๒๕๕๙ เวลา ๐๗.๐๐ น.



ภาพถ่ายจากดาวเทียม วันที่ ๑ พ.ย. ๒๕๕๙ เวลา ๑๔.๐๐ น.

๒. ปริมาณฝนสะสม ณ เวลา ๐๗.๐๐ น. (เมื่อวาน) - ๐๗.๐๐ น. (วันนี้) (ที่มา: กรมอุตุนิยมวิทยา)

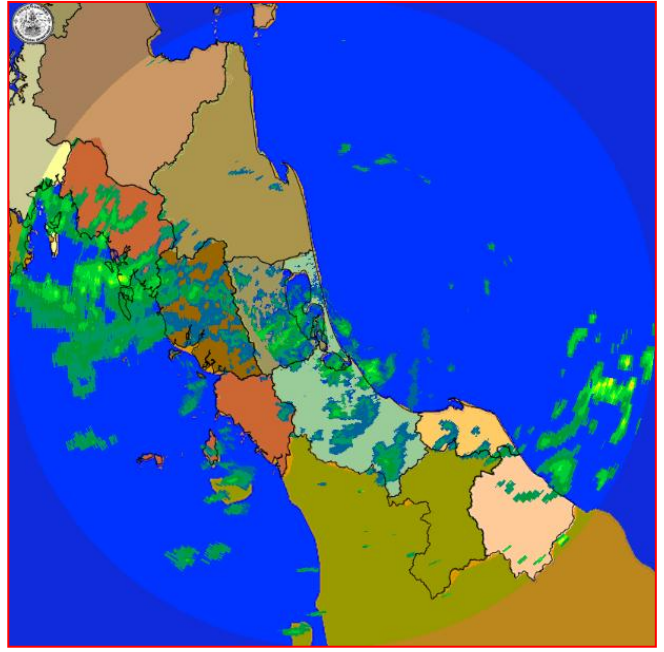


จุดตรวจวัด	ปริมาณฝน (มม.)
จ.ประจวบคีรีขันธ์	๑๔๔.๓
จ.ชุมพร (สวี สกษ.)	๗๒.๐
จ.สุราษฎร์ธานี (เกาะสมุย)	๖๖.๑
จ.พังงา (ตะกั่วป่า)	๔๕.๐
จ.สุราษฎร์ธานี	๔๔.๐
จ.ราชบุรี	๔๐.๑
จ.นครศรีธรรมราช (ฉวาง)	๓๘.๔

๓. เรดาร์ตรวจอากาศ ณ วันที่ ๑ พฤศจิกายน ๒๕๕๙ (ที่มา: กรมอุตุนิยมวิทยา)



สถานีสุวรรณภูมิ เวลา ๑๕.๓๐ น.



สถานีสงขลา เวลา ๑๕.๓๐ น.

จากเรดาร์ตรวจอากาศ จะพบว่ามีกลุ่มเมฆฝนกระจายบริเวณภาคเหนือ ภาคตะวันออกเฉียงเหนือ ภาคตะวันออก ภาคกลาง และภาคใต้

๔. สถานการณ์น้ำในอ่างเก็บน้ำขนาดใหญ่ ณ วันที่ ๑ พฤศจิกายน ๒๕๕๙ (ที่มา: กรมชลประทาน)

สภาพน้ำในอ่างเก็บน้ำขนาดใหญ่ ปริมาณน้ำในอ่างฯ ๔๙,๑๙๑ ล้าน ลบ.ม. คิดเป็นร้อยละ ๗๐ (ปริมาณน้ำใช้การได้ ๒๕,๖๖๔ ล้าน ลบ.ม. คิดเป็นร้อยละ ๕๔) ปริมาณน้ำในอ่างฯ เทียบกับปี ๒๕๕๘ (๔๑,๑๐๒ ล้าน ลบ.ม. คิดเป็นร้อยละ ๕๘) มากกว่าปี ๒๕๕๘ จำนวน ๘,๐๘๙ ล้าน ลบ.ม. ปริมาณน้ำไหลลงอ่างฯ จำนวน ๑๗๘.๕๙ ล้าน ลบ.ม. ปริมาณน้ำระบายจำนวน ๓๖.๖๖ ล้าน ลบ.ม. สามารถรับน้ำได้อีก ๒๑,๕๒๒ ล้าน ลบ.ม.

อ่างเก็บน้ำ	ปริมาตรน้ำในอ่าง		ปริมาตรน้ำใช้การได้		ปริมาตรน้ำไหลลงอ่าง		ปริมาตรน้ำระบาย		ปริมาณน้ำรับได้อีก (ล้าน ม. ^๓) (ความจุที่ รนส.- ปริมาตรน้ำ ปัจจุบัน)
	ปริมาตร (ล้าน ม. ^๓)	% น้ำเก็บกัก	ปริมาตร (ล้าน ม. ^๓)	% น้ำใช้การ	วันนี้ (ล้าน ม. ^๓)	เมื่อวาน (ล้าน ม. ^๓)	วันนี้ (ล้าน ม. ^๓)	เมื่อวาน (ล้าน ม. ^๓)	
๑.ภูมิพล	๖,๘๐๕	๕๑	๓,๐๐๕	๓๑	๒๗.๑๘	๒๑.๘๘	๑.๐๐	๑.๐๐	๖,๖๕๗
๒.สิริกิติ์	๗,๖๕๗	๘๑	๔,๘๐๗	๗๒	๑๑.๗๘	๙.๔๖	๔.๐๒	๔.๐๔	๒,๘๘๓
๓.จุฬาภรณ์	๑๕๒	๙๒	๑๑๕	๙๐	๐.๓๔	๐.๕๕	๐.๐๐	๐.๐๐	๕๕
๔.อุบลรัตน์	๒,๑๕๕	๘๙	๑,๕๗๔	๘๕	๙.๙๖	๑๓.๓๐	๕.๐๑	๕.๐๐	๒๗๖
๕.ลำปาว	๑,๑๓๑	๕๗	๑,๐๓๑	๕๕	๓.๕๓	๓.๘๑	๓.๕๗	๓.๘๕	๑,๓๑๙
๖.สิรินธร	๑,๖๕๗	๘๔	๘๒๖	๗๓	๔.๖๓	๓.๔๑	๑.๑๕	๕.๑๔	๓๐๙
๗.ป่าสักชลสิทธิ์	๙๙๑	๑๐๓	๙๘๘	๑๐๓	๘.๘๕	๘.๘๔	๑.๗๗	๑.๗๖	-๓๑
๘.ศรีนครินทร์	๑๓,๔๒๘	๗๖	๓,๑๖๑	๔๒	๓๔.๖๔	๔๑.๙๖	๑.๙๘	๑.๙๗	๕,๔๒๒
๙.วชิราลงกรณ	๕,๗๒๓	๖๕	๒,๗๑๑	๔๖	๑๑.๘๙	๑๑.๘๗	๒.๐๖	๒.๐๕	๕,๒๗๗
๑๐.ขุนด่านปราการชล	๒๑๙	๙๘	๒๑๔	๙๘	๑.๒๒	๑.๕๔	๐.๕๔	๐.๒๙	๗
๑๑.รัชชประภา	๔,๘๖๘	๘๖	๓,๕๑๖	๘๒	๑๘.๗๔	๘.๗๓	๐.๐๐	๐.๐๐	๑,๓๕๒
๑๒.บางบาล	๓๗๕	๒๖	๙๙	๘	๓.๒๗	๖.๑๘	๑.๔๙	๑.๔๘	๑,๒๙๙

๕. สถานการณ์น้ำในประเทศ ณ วันที่ ๒๘ ตุลาคม - ๑ พฤศจิกายน ๒๕๕๙ (ที่มา: กรมชลประทาน)

สถานี	แม่น้ำ	อำเภอ	จังหวัด	ระดับ ตลิ่ง (ม. รทก.)	ระดับน้ำ (ม.รทก.)					แนวโน้ม
					ศุกร์	เสาร์	อาทิตย์	จันทร์	อังคาร	
					๒๘ ต.ค.	๒๙ ต.ค.	๓๐ ต.ค.	๓๑ ต.ค.	๑ พ.ย.	
P.๑	ปิง	เมือง	เชียงใหม่	๓.๗๐	๑.๔๑	๑.๓๙	๑.๖๒	๑.๕๕	๑.๔๑	ลดลง
W.๑C	วัง	เมือง	ลำปาง	๕.๒๐	๐.๖๙	๐.๑๗	๐.๒๒	๐.๑๙	๐.๑๑	ลดลง
Y.๔	ยม	เมือง	สุโขทัย	๗.๔๕	๔.๑๔	๔.๐๕	๓.๙๗	๓.๙๗	๓.๕๖	เพิ่มขึ้น
N.๗A	น่าน	เมือง	พิจิตร	๑๐.๗๘	๔.๔๐	๔.๓๕	๔.๔๖	๔.๔๖	๔.๗๕	เพิ่มขึ้น
C.๑๓	เจ้าพระยา	สรรพยา	ชัยนาท	๑๖.๓๔	๑๖.๗๐	๑๖.๗๐	๑๖.๗๕	๑๖.๗๕	๑๖.๗๕	ทรงตัว
M.๖A	มูล	สตึก	บุรีรัมย์	๕.๔๐	๖.๔๑	๖.๓๘	๖.๓๕	๖.๓๐	๖.๒๖	ลดลง
M.๗	มูล	เมือง	อุบลราชธานี	๗.๐๐	๖.๑๖	๖.๑๓	๖.๐๙	๖.๐๓	๕.๙๕	ลดลง
M.๑๙๑	ลำตะคอง	เมือง	นครราชสีมา	๓.๐๐	๑.๑๒	๑.๑๐	๑.๑๗	๑.๒๑	๑.๒๐	ลดลง
M.๑๕๙	ลำชี	จอมพระ	สุรินทร์	๑๑.๓๐	๕.๒๑	๕.๑๕	๕.๒๒	๕.๑๕	๕.๐๑	ลดลง
M.๙๕	ลำเสียวใหญ่	สุวรรณภูมิ	ร้อยเอ็ด	๓.๒๐	๓.๑๑	๓.๐๖	๓.๐๒	๓.๐๐	๒.๙๕	ลดลง
X.๖๔	คลองท่ามะ	ท่ามะ	ชุมพร	๑๗.๑๓	๘.๐๕	๘.๖๘	๘.๒๑	๘.๔๑	๑๐.๕๖	เพิ่มขึ้น
X.๑๔๙	คลองกลาย	นบพิตำ	นครศรีธรรมราช	๓๓.๙๖	๒๙.๒๓	๒๙.๐๕	๒๙.๒๕	๒๙.๕๐	๒๙.๖๕	เพิ่มขึ้น
X.๒๗๔	แม่น้ำโก-ลก	แว้ง	นราธิวาส	๒๒.๔๐	๑๘.๕๖	๑๘.๙๕	๑๘.๙๖	๑๙.๗๖	๑๘.๙๐	ลดลง
X.๓๗A	แม่น้ำตาปี	พระแสง	สุราษฎร์ธานี	๑๐.๗๖	๑๐.๐๓	๙.๘๙	๙.๖๗	๙.๔๙	๙.๔๖	ลดลง

*** ยังไม่ได้รับรายงาน

สถานการณ์น้ำในพื้นที่ลุ่มน้ำโขง ณ วันที่ ๓๑ ตุลาคม ๒๕๕๙ (ที่มา: MRC: Mekong River Commission)

สถานี	ระดับตลิ่ง(เมตร)	ระดับน้ำ (เมตร)	ต่ำกว่าระดับตลิ่ง (เมตร)	แนวโน้ม
อ.เชียงแสน จ.เชียงราย	๑๒.๘๐	๒.๙๖	๙.๘๔	ลดลง
อ.เชียงคาน จ.เลย	๑๖.๐๐	๗.๐๖	๘.๙๔	ลดลง
อ.เมือง จ.หนองคาย	๑๒.๒๐	๔.๓๘	๗.๘๒	ลดลง
อ.เมือง จ.นครพนม	๑๒.๕๐	๓.๗๒	๘.๗๘	ลดลง
อ.เมือง จ.มุกดาหาร	๑๒.๐๐	๓.๘๐	๘.๒๐	เพิ่มขึ้น
อ.โขงเจียม จ.อุบลราชธานี	๑๔.๕๐	๕.๐๕	๙.๔๕	ลดลง

๖. สถานการณ์เตือนภัย Early Warning ณ วันที่ ๑ พฤศจิกายน ๒๕๕๙ (ที่มา: สำนักวิจัย พัฒนาและอุทกวิทยา กรมทรัพยากรน้ำ)

[เวลา ๐๘.๐๐ น. - ๑๕.๐๐ น.(วันนี้)]

การแจ้งเตือน	สถานี	การแจ้งเตือน
เตือนสีแดง (อพยพ)	บ้านวังไคร้ ต.วังไคร้ อ.ท่ายาง จ.เพชรบุรี	ระดับน้ำ ๔.๖๘ เมตร ระดับวิกฤต ๔.๕๐ เมตร
เตือนสีเหลือง (เตือนภัย)	บ้านกุยบุรี ต.กุยบุรี อ.กุยบุรี จ.ประจวบคีรีขันธ์	ระดับน้ำ ๓.๐๖ เมตร ระดับวิกฤต ๔.๕๐ เมตร
เตือนสีเขียว (เฝ้าระวัง)	-	-

*ได้รับข้อมูลจากทาง Social Media โดยโปรแกรม Line ศูนย์อุทกภัย ทน.

๗. เหตุการณ์วิกฤตน้ำปัจจุบัน ณ วันที่ ๑ พฤศจิกายน ๒๕๕๙ [เวลา ๐๘.๐๐ น. - ๑๕.๐๐ น.(วันนี้)]

จ.เพชรบุรี - กรณีน้ำในแม่น้ำเพชร ทะลักเข้าท่วมพื้นที่ปลายน้ำที่จังหวัดเพชรบุรี จนถึงขณะนี้น้ำได้เข้าท่วมถนนเกือบทุกสายในเขตเทศบาลเมืองเพชรบุรีในปริมาณสูง โดยเฉพาะถนนราชดำเนิน ตั้งแต่บริเวณด้านข้างวัดคงคาราม ไปจนถึงแยกตำรวจทางหลวง มีน้ำท่วมสูง รถเล็กสัญจรไปมาค่อนข้างลำบาก ส่วนถนนสายหน้าวัดพระนอน ไปถึงหน้าเขาวังเมืองเพชร ถนนหน้าวังบ้านปิ่น หน้าศาลากลางจังหวัดเพชรบุรี และ สภ.เมืองเพชรบุรี ก็มีน้ำท่วมขังสูงเช่นกัน ทำให้การสัญจรไปมาค่อนข้างติดขัด อีกทั้งน้ำได้เข้าท่วมบ้านเรือนหลายจุด โดยเฉพาะบ้านที่ถูกติดกับริมแม่น้ำเพชร เนื่องจากน้ำในแม่น้ำเพชรบุรีขณะนี้ปริมาณเพิ่มสูงขึ้นจากเมื่อคืนนี้ ขณะเดียวกัน โรงเรียนอนุบาลจังหวัดเพชรบุรี และโรงเรียนเทศบาล ๓ ชุมชนวัด

จันทราวาส ได้ประกาศหยุดเรียนเป็นเวลา ๔ วัน อีกทั้งเมื่อช่วงเช้าของวันนี้ระดับน้ำทะเลหนุนสูง การระบายน้ำน่าจะช้าลง แต่ช่วงบ่ายจะดีขึ้น และในวันพรุ่งนี้ระดับน้ำทะเลจะสูงกว่าวันนี้อีกเกือบ ๒๐ ซม. เมื่อเวลา ๑๒.๓๐ น. มีรายงานข่าวว่า น้ำได้เพิ่มระดับท่วมสูงขึ้นอีก ทำให้น้ำไหลบ่าท่วมถนน และบ้านเรือนอย่างหนัก บางจุดมีน้ำลึกรถเล็กไม่สามารถผ่านได้ เช่นเดียวกับประชาชนที่อยู่ในพื้นที่ริมแม่น้ำเพชร ที่น้ำท่วมสูง ต่างได้รับความเดือดร้อนอย่างหนักเนื่องจากปริมาณน้ำได้ท่วมสูงขึ้นเรื่อยๆ และไหลเชี่ยว

จ.กาญจนบุรี - เมื่อคืนวันที่ ๓๑ ต.ค.ที่ผ่านมา ฝนได้ตกซ้ำลงมาอย่างรุนแรงอีกครั้งหนึ่ง ประกอบกับน้ำได้ไหลหลากลงมาจากริมด้านอำเภอปอพลอยเป็นจำนวนมาก ทำให้ประชาชนได้รับผลกระทบเป็นวงกว้าง จากการสำรวจพื้นที่ล่าสุดพบว่า มีราษฎรได้รับผลกระทบ จำนวน ๓ หมู่บ้าน ๘๒ ครัวเรือน ประกอบด้วย พื้นที่ หมู่ ๑ เดือดร้อน จำนวน ๖๐ ครัวเรือน หมู่ ๙ จำนวน ๑๕ ครัวเรือน และหมู่ ๒๓ จำนวน ๗ ครัวเรือน แต่การที่ฝนตกลงมาครั้งนี้นักกลับส่งผลดีต่อพื้นที่การเกษตรเป็นอย่างมาก โดยเฉพาะชาวบ้านส่วนใหญ่ที่มีอาชีพทำนา และระหว่างนี้กำลังปลูกข้าวนาปี แต่ก็ยังมีอยู่บางส่วนที่ออกรวงแล้วอาจจะทำให้เสียหาย แต่ก็คงไม่มากนัก แต่สำหรับผลกระทบที่น้ำไหลเข้าท่วมบ้านเรือนถือว่าหนักมากกว่าทุกครั้งที่ผ่านมา หากฝนไม่ตกลงมาซ้ำอีกคงจะเข้าสู่ภาวะปกติเร็วๆ นี้ ส่วนสถานการณ์น้ำท่วมที่อำเภอด่านมะขามเตี้ย ล่าสุดเมื่อเวลา ๑๒.๑๒ น. อำเภอด่านมะขามเตี้ย มี ๔ ตำบล น้ำได้เอ่อล้นอ่างเก็บน้ำจากพื้นที่อำเภอสวนผึ้ง จังหวัดราชบุรี และมีน้ำป่าไหลหลากมาจากเทือกเขาตะนาวศรี เข้าท่วมพื้นที่อำเภอด่านมะขามเตี้ย ครอบคลุมทั้ง ๔ ตำบล กอปรกับในพื้นที่มีฝนตกลงมาอย่างต่อเนื่องติดต่อกันหลายวัน จากการสำรวจความเสียหายพื้นที่ที่ได้รับผลกระทบครั้งนี้ คือ ต.หนองไผ่ น้ำท่วม ๖ หมู่บ้าน ประกอบด้วย หมู่ ๑-๖ พื้นที่ตำบลกลอนโต ท่วม ๖ หมู่บ้าน ประกอบด้วย หมู่ ๑-๒-๓-๗-๘ และหมู่ ๑๐ สำหรับพื้นที่ตำบลจรเข้เผือก ท่วมทั้งตำบลคือ ๑๒ หมู่บ้าน และพื้นที่ตำบลด่านมะขามเตี้ย ท่วมทั้งตำบลเช่นกันคือ จำนวน ๑๒ หมู่บ้าน โดยทั้ง ๔ ตำบล มีบ้านเรือนประชาชนถูกน้ำท่วมซังหนักที่สุด จำนวน ๒๕ หลังคาเรือน สำหรับพืชผลทางการเกษตรที่ได้รับความเสียหาย เป็นพืชเกษตร จำนวน ๑,๑๖๗ ไร่ นาข้าว จำนวน ๓๕ ไร่ และถนนถูกน้ำท่วมรวมกันจำนวน ๖๔ สาย และขณะนี้เครื่องวัดระดับน้ำบริเวณสะพานหินแท่น หมู่ ๓ ต.หนองไผ่ วัดระดับน้ำที่ลำน้ำลำภาชี ได้ ๔.๗๐ เมตร

๘. สถานการณ์อุทกภัย ณ วันที่ ๑ พฤศจิกายน ๒๕๕๙ (ที่มา : กรมป้องกันและบรรเทาสาธารณภัย)

จังหวัดที่ยังคงประกาศเขตการให้ความช่วยเหลือผู้ประสบภัยพิบัติกรณีฉุกเฉิน (อุทกภัย) จำนวน ๒๔ จังหวัด ๑๒๔ อำเภอ ๗๔๓ ตำบล ๓,๙๐๖ หมู่บ้าน (จ.พะเยา อุทัยธานี ชัยนาท กำแพงเพชร นครสวรรค์ พิจิตร สุโขทัย พิจิตร พระนครศรีอยุธยา ตาก บึงกาฬ สกลนคร ระยอง ระนอง ชัยภูมิ บุรีรัมย์ อ่างทอง สระบุรี สุราษฎร์ธานี กาฬสินธุ์ สิงห์บุรี ลพบุรี เพชรบุรี และ จ.ร้อยเอ็ด) จังหวัดที่ยุติประกาศฯ แล้ว ๒๖ จังหวัด ๑๖๔ อำเภอ ๗๐๙ ตำบล ๓,๗๓๑ หมู่บ้าน

ปัจจุบันยังคงมีสถานการณ์น้ำไหลหลาก น้ำเอ่อล้นตลิ่ง และดินสไลด์รวม ๕ จังหวัด (จ.นครสวรรค์ อ่างทอง พระนครศรีอยุธยา พิจิตร และ จ.สุราษฎร์ธานี) ๑๖ อำเภอ ๑๑๐ ตำบล ๕๔๐ หมู่บ้าน

๙. การคาดหมายลักษณะอากาศ ๗ วันข้างหน้า (ระหว่างวันที่ ๑ พฤศจิกายน - ๗ พฤศจิกายน ๒๕๕๙)

ในช่วงวันที่ ๑ - ๔ พ.ย. บริเวณภาคเหนือ ภาคตะวันออกเฉียงเหนือ ภาคกลาง และภาคตะวันออก ของประเทศไทย มีฝนลดลงกับมีอากาศเย็นในตอนเช้าโดยอุณหภูมิจะลดลง ๒ - ๔ องศา สำหรับบริเวณภาคใต้ยังคงมีฝนตกต่อเนื่องตลอดช่วง และมีฝนตกหนักบางแห่ง โดยเฉพาะในช่วงวันที่ ๕ - ๗ พ.ย. บริเวณภาคกลางตอนล่าง ภาคตะวันออกจะมีฝนเพิ่มขึ้น ส่วนภาคใต้ฝั่งตะวันออกยังมีฝนตกต่อเนื่อง โดยมีฝนตกหนักถึงหนักมากบางแห่ง

ข้อควรระวัง ในช่วงวันที่ ๑ - ๔ พ.ย. ขอให้ประชาชนบริเวณภาคเหนือ ภาคตะวันออกเฉียงเหนือ ภาคกลาง และภาคตะวันออก ดูแลรักษาสุขภาพ เนื่องจากสภาพอากาศที่เปลี่ยนแปลงในระยะนี้ไว้ด้วย สำหรับประชาชนบริเวณภาคตะวันออก และภาคใต้ฝั่งตะวันออกระวังอันตรายจากฝนตกหนักและฝนที่ตกสะสมไว้ด้วย ตลอดช่วง ส่วนชาวเรือบริเวณทะเลอันดามัน และอ่าวไทยตอนบน ควรเดินเรือด้วยความระมัดระวังในขณะที่มีพายุฝนฟ้าคะนอง

จึงเรียนมาเพื่อโปรดทราบ

นายวรศาสตร์ อภัยพงษ์
อธิบดีกรมทรัพยากรน้ำ