



รายงานการเฝ้าระวังติดตามสถานการณ์น้ำและความช่วยเหลือ กระทรวงทรัพยากรธรรมชาติและสิ่งแวดล้อม



ศูนย์ป้องกันวิกฤติน้ำ กรมทรัพยากรน้ำ กระทรวงทรัพยากรธรรมชาติและสิ่งแวดล้อม

โทรศัพท์ ๐ ๒๒๗๑ ๖๐๐๐ ต่อ ๖๔๔๕ โทรสาร ๐ ๒๒๗๘ ๖๖๒๕ <http://www.dwr.go.th> ID Line : mekhalawoc Email : mekhala@dwr.mail.go.th

รายงานฉบับที่ ๑๐๔/๒๕๖๒

เวลา ๑๕.๐๐ น.

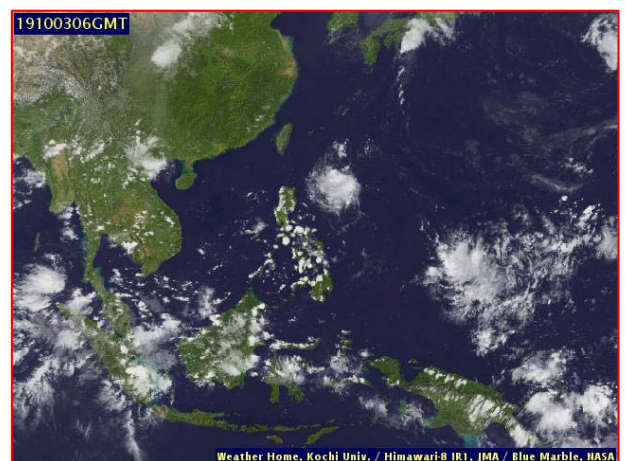
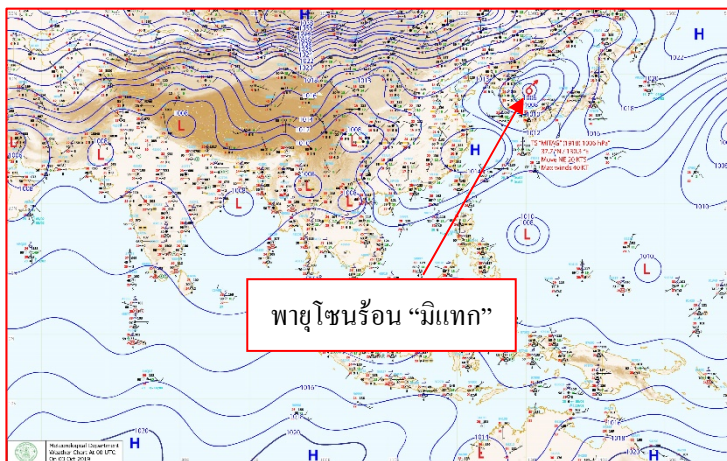
วันที่ ๓ ตุลาคม ๒๕๖๒

เรียน รมว.ทส. เลขานุการ รมว.ทส. ที่ปรึกษา รมว.ทส. ปกท.ทส. รอง ปกท.ทส. อทน. รอง อทน. และหน่วยงานที่เกี่ยวข้อง

๑. สถานะอากาศ เวลา ๑๒.๐๐ น. (กรมอุตุนิยมวิทยา)

พยากรณ์อากาศ ๒๔ ชั่วโมงข้างหน้า บริเวณภาคเหนือ ภาคตะวันออกเฉียงเหนือตอนล่าง ภาคกลาง ภาคตะวันออก และภาคใต้ รวมทั้งกรุงเทพมหานครและปริมณฑลยังคงมีฝนฟ้าคะนองในระยะนี้

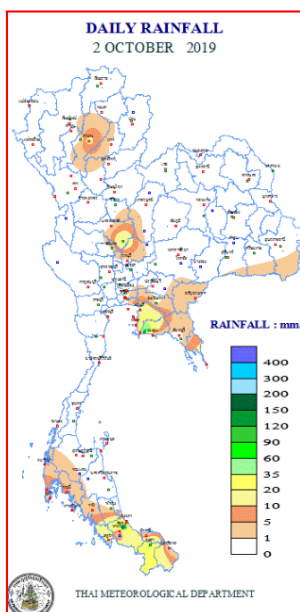
อนึ่ง ในช่วงวันที่ ๔-๗ ต.ค. ๖๒ บริเวณความกดอากาศสูงกำลังปานกลางระลอกใหม่จากประเทศจีนจะแผ่เข้าปกคลุมภาคตะวันออกเฉียงเหนือ และทะเลจีนใต้ตอนบน คาดว่าจะแผ่ปกคลุมภาคเหนือ และภาคกลางตอนบนในระยะต่อไป ลักษณะเช่นนี้ทำให้บริเวณดังกล่าวมีฝนฟ้าคะนองในระยะแรก หลังจากนั้นอุณหภูมิจะลดลง ๑-๒ องศาเซลเซียส



แผนที่อากาศ วันที่ ๓ ต.ค. ๒๕๖๒ เวลา ๐๗.๐๐ น.

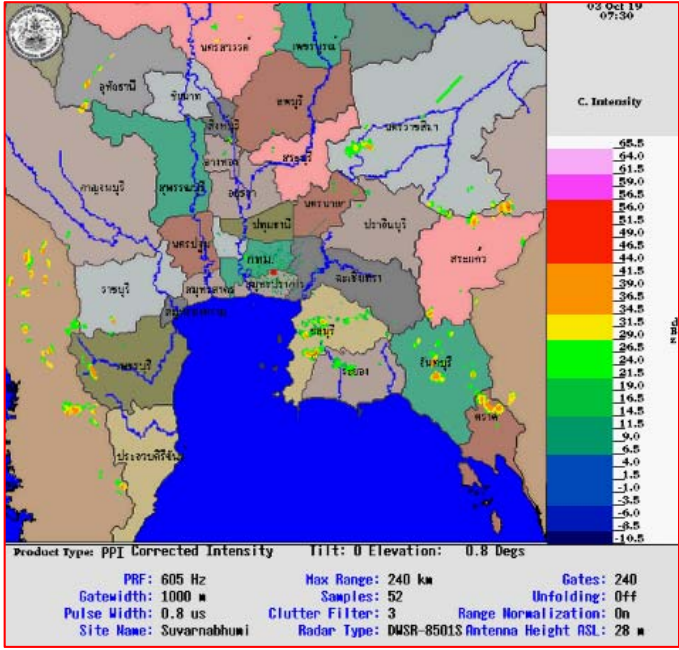
ภาพถ่ายดาวเทียม วันที่ ๓ ต.ค. ๒๕๖๒ เวลา ๑๓.๐๐ น.

๒. ปริมาณฝนสะสม ณ เวลา ๐๗.๐๐ น. (เมื่อวาน) - ๐๗.๐๐ น. (วันนี้) (กรมอุตุนิยมวิทยา)

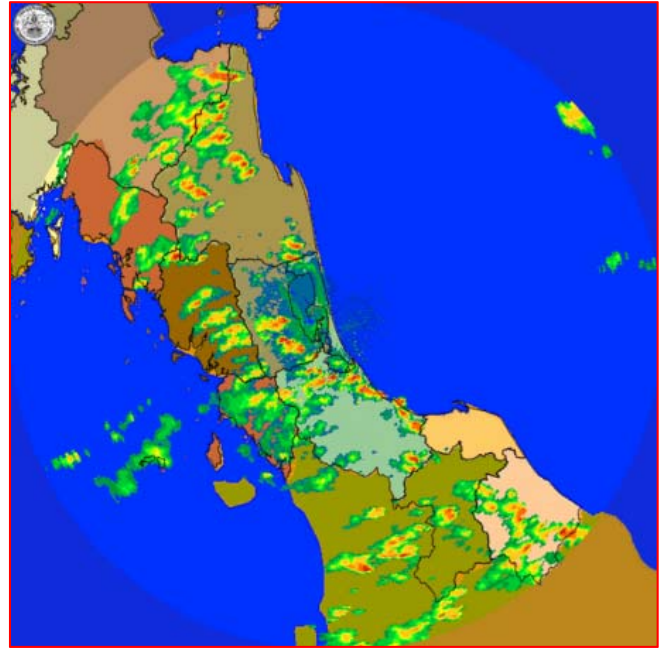


จุดตรวจวัด	ปริมาณฝน (มม.)
จ.ระยอง (ห้วยโป่ง สกษ.)	๗๖.๓
จ.สงขลา (คองหงษ์ สกษ.)	๗๓.๒
จ.ยะลา (สกษ.)	๓๘.๗
จ.นครนายก	๒๓.๐
จ.นครสวรรค์ (ตากฟ้า สกษ.)	๒๑.๗
จ.สตูล	๒๐.๔
จ.ชลบุรี	๑๘.๒

๓.เรดาร์ตรวจอากาศ ณ วันที่ ๓ ตุลาคม ๒๕๖๒ (กรมอุตุนิยมวิทยา)



สถานีสุวรรณภูมิ เวลา ๑๔.๓๐ น.



สถานีสีหิงพระ จ.สงขลา เวลา ๑๔.๓๐ น.

จากเรดาร์ตรวจอากาศจะพบว่ามียกลุ่มเมฆฝนกระจายทั่วทุกภาคของประเทศไทย

๔.สถานการณ์น้ำในแหล่งเก็บกักน้ำ ณ วันที่ ๓ ตุลาคม ๒๕๖๒ (กรมชลประทาน กรมทรัพยากรน้ำ และสทช.)

๔.๑ สภาพน้ำในอ่างเก็บน้ำขนาดใหญ่ปริมาตรน้ำในอ่างฯ ๔๗,๕๗๒ ล้านลบ.ม.คิดเป็นร้อยละ ๖๗ (ปริมาตรน้ำใช้การได้ ๒๔,๐๓๐ ล้าน ลบ.ม. คิดเป็นร้อยละ ๕๑) ปริมาตรน้ำในอ่างฯ เทียบกับปี ๒๕๖๑ (๕๖,๐๙๙ ล้าน ลบ.ม. คิดเป็นร้อยละ ๗๙) น้อยกว่าปี ๒๕๖๑ จำนวน ๘,๕๒๖ ล้าน ลบ.ม. ปริมาณน้ำไหลลงอ่างฯ จำนวน ๘๒.๔๘ ล้าน ลบ.ม. ปริมาณน้ำระบายจำนวน ๘๙.๘๕ ล้าน ลบ.ม. สามารถรับน้ำได้อีก ๒๓,๓๕๔ ล้าน ลบ.ม.

อ่างเก็บน้ำ	ปริมาตรน้ำในอ่าง		ปริมาตรน้ำใช้การได้		ปริมาตรน้ำไหลลงอ่าง		ปริมาตรน้ำระบาย		ปริมาตรน้ำรับได้อีก (ล้าน ม. ^๓) (ความจุที่ รนส.- ปริมาตรน้ำปัจจุบัน)
	ปริมาตร (ล้าน ม. ^๓)	% น้ำเก็บกัก	ปริมาตร (ล้าน ม. ^๓)	% น้ำใช้การ	วันนี้ (ล้าน ม. ^๓)	เมื่อวาน (ล้าน ม. ^๓)	วันนี้ (ล้าน ม. ^๓)	เมื่อวาน (ล้าน ม. ^๓)	
๑.ภูมิพล	๕,๘๒๑	๔๓	๒,๐๒๑	๒๑	๑๐.๔๒	๑๑.๔๑	๖.๙๐	๑๕.๖๐	๗,๖๔๑
๒.สิริกิติ์	๕,๔๔๕	๕๗	๒,๕๙๕	๓๙	๗.๖๔	๑๒.๔๑	๘.๙๙	๒๑.๖๗	๕,๐๖๓
๓.จุฬารัตน์	๕๑	๓๑	๑๔	๑๑	๐.๐๙	๐.๓๒	๐.๐๐	๐.๐๐	๑๓๐
๔.อุบลรัตน์	๖๓๘	๒๖	๕๗	๓	๐.๐๐	๐.๐๐	๐.๓๐	๐.๓๐	๔,๐๐๒
๕.ลำปาว	๑,๗๐๘	๘๖	๑,๖๐๘	๘๖	๐.๐๐	๐.๐๐	๕.๖๐	๕.๖๐	๗๔๒
๖.สิรินธร	๑,๘๔๒	๙๔	๑,๐๑๑	๘๙	๒.๖๗	๐.๘๔	๔.๕๐	๘.๒๓	๑๒๔
๗.ป่าสักชลสิทธิ์	๔๔๑	๔๖	๔๓๘	๔๖	๑.๕๔	๒.๖๖	๒.๕๙	๐.๒๖	๕๑๙
๘.ศรีนครินทร์	๑๕,๓๓๑	๘๖	๕,๐๖๖	๖๘	๒๐.๓๐	๑๘.๓๕	๕.๐๔	๕.๐๔	๓,๔๓๙
๙.วชิราลงกรณ์	๗,๙๖๙	๙๐	๔,๙๕๗	๘๕	๑๓.๕๗	๑๓.๖๘	๑๙.๙๑	๒๐.๐๒	๓,๐๓๑
๑๐.ขุนด่านปราการชล	๑๘๔	๘๒	๑๗๙	๘๒	๐.๙๓	๐.๕๒	๐.๐๕	๐.๐๕	๔๑
๑๑.รัชชประภา	๓,๘๗๒	๖๙	๒,๕๒๑	๕๙	๒.๒๗	๖.๖๒	๔.๗๙	๔.๘๔	๒,๒๗๒
๑๒.บางหลวง	๗๔๒	๕๑	๔๖๕	๔๐	๓.๔๐	๓.๐๗	๒.๙๓	๒.๙๗	๘๔๘

๔.๒ อ่างเก็บน้ำขนาดกลาง ๓๕๐ แห่ง มีปริมาณน้ำ ๓,๔๔๗ ล้าน ลบ.ม. (๖๓%) ปริมาณน้ำใช้การ ๓,๑๒๖ ล้าน ลบ.ม. (๖๒%)

๔.๓ แหล่งน้ำธรรมชาติขนาดใหญ่ ๖ แห่ง มีปริมาณน้ำรวม ๓๕๙.๓๔ ล้าน ลบ.ม. (๗๐%)

๔.๔ แหล่งน้ำธรรมชาติขนาดเล็ก ๑๔๑,๐๒๒ แห่ง มีปริมาณน้ำรวม ๒,๕๐๘ ล้าน ลบ.ม.

๕.สถานการณ์น้ำในประเทศ ณ วันที่ ๓๐ กันยายน - ๓ ตุลาคม ๒๕๖๒ (กรมชลประทาน)

สถานี	แม่น้ำ	อำเภอ	จังหวัด	ระดับตลิ่ง (ม.รทก.)	ระดับน้ำ (ม.รทก.)				แนวโน้ม	เปรียบเทียบระดับตลิ่ง
					จันทร์	อังคาร	พุธ	พฤหัสบดี		
					๓๐ ก.ย.	๑ ต.ค.	๒ ต.ค.	๓ ต.ค.		
P.๑	ปิง	เมือง	เชียงใหม่	๓.๗๐	๑.๒๐	๑.๔๘	๑.๑๙	๑.๑๙	ทรงตัว	-๒.๕๑
W.๑C	วัง	เมือง	ลำปาง	๕.๒๐	-๐.๕๔	-๐.๕๕	-๐.๔๗	-๐.๔๒	เพิ่มขึ้น	-๕.๖๒
Y.๑๖	ยม	บางระกำ	พิษณุโลก	๗.๓๐	๕.๒๙	๕.๑๖	๔.๙๓	๔.๖๔	ลดลง	-๒.๖๖
N.๗A	น่าน	เมือง	พิจิตร	๙.๘๗	๑.๗๑	๑.๖๙	๑.๖๘	๑.๘๖	เพิ่มขึ้น	-๘.๐๑
C.๒	เจ้าพระยา	เมือง	นครสวรรค์	๒๖.๒๐	๑๙.๔๑	๑๙.๑๐	๑๘.๘๕	๑๘.๖๕	ลดลง	-๗.๕๕
C.๑๓	เจ้าพระยา	สรรพยา	ชัยนาท	๑๖.๓๔	๗.๕๐	๖.๕๙	๖.๑๕	๕.๘๙	ลดลง	-๑๐.๔๕
M.๖A	มูล	สตึก	บุรีรัมย์	๖.๐๐	๒.๖๐	๒.๒๘	๑.๘๓	๑.๕๕	ลดลง	-๔.๔๕
M.๗	มูล	เมือง	อุบลราชธานี	๗.๐๐	๘.๒๐	๗.๘๔	๗.๔๗	๗.๑๑	ลดลง	๐.๑๑
M.๑๙๑	ลำตะคอง	เมือง	นครราชสีมา	๓.๐๐	๐.๙๓	๐.๙๕	๐.๙๓	๐.๗๙	ลดลง	-๒.๒๑
M.๖๙	ลำเซบก	โครงการพิชผล	อุบลราชธานี	๗.๓๐	๖.๒๔	๖.๐๐	๕.๕๐	๕.๔๕	ลดลง	-๑.๘๕
X.๖๔	คลองท่าแซะ	ท่าแซะ	ชุมพร	๑๗.๑๓	๘.๗๙	๘.๔๖	๙.๐๐	๙.๔๐	เพิ่มขึ้น	-๗.๗๓
X.๑๔๙	คลองกลาย	นบพิตำ	นครศรีธรรมราช	๓๓.๙๖	๒๘.๒๙	๒๘.๒๓	๒๘.๓๙	๒๘.๔๒	เพิ่มขึ้น	-๕.๕๔
X.๒๗๔	แม่น้ำโก-ลก	แว้ง	นราธิวาส	๒๔.๑๘	๑๘.๖๓	๑๘.๖๐	๑๘.๖๐	๑๙.๗๙	เพิ่มขึ้น	-๔.๓๙
X.๓๓A	แม่น้ำตาปี	พระแสง	สุราษฎร์ธานี	๑๑.๗๐	๖.๑๑	๖.๕๙	๗.๓๘	๗.๒๘	ลดลง	-๔.๔๒

*** ยังไม่ได้รับรายงาน

สถานการณ์น้ำในพื้นที่ลุ่มน้ำโขง ณ วันที่ ๓ ตุลาคม ๒๕๖๒ (Mekong River Commission (MRC))

สถานี	ระดับอ้างอิง (ม.รทก.)	ระดับตลิ่ง (ม.)	ระดับน้ำ (ม.)					เปรียบเทียบระดับตลิ่ง (ม.)	ผลต่างของระดับน้ำ (ม.)		แนวโน้ม
			๒๙ ก.ย.	๓๐ ก.ย.	๑ ต.ค.	๒ ต.ค.	๓ ต.ค.		๓ วันย้อนหลัง	๕ วันย้อนหลัง	
อ.เชียงแสน จ.เชียงราย	๓๕๗.๑๑๐	๑๒.๘๐	๒.๕๘	๒.๕๖	๒.๑๓	๑.๙๕	๑.๙๔	-๑๐.๘๖	-๐.๑๙	-๐.๖๔	ลดลง
อ.เชียงคาน จ.เลย	๑๙๔.๑๑๘	๑๖.๐๐	๕.๕๔	๕.๖๒	๕.๗๐	๕.๓๖	๕.๓๐	-๑๐.๗๐	-๐.๔๐	-๐.๒๔	ลดลง
อ.เมือง จ.หนองคาย	๑๕๓.๖๔๘	๑๒.๒๐	๒.๒๖	๒.๓๖	๒.๕๑	๒.๔๒	๒.๒๙	-๙.๙๑	-๐.๒๒	๐.๐๓	ลดลง
อ.เมือง จ.นครพนม	๑๓๒.๖๘๐	๑๒.๐๐	๒.๙๑	๒.๗๖	๒.๖๓	๒.๕๕	๒.๕๑	-๙.๔๙	-๐.๑๒	-๐.๔๐	ลดลง
อ.เมือง จ.มุกดาหาร	๑๒๒.๒๑๙	๑๒.๕๐	๓.๑๑	๓.๒๖	๓.๑๑	๓.๐๐	๒.๙๘	-๙.๕๒	-๐.๑๓	-๐.๔๓	ลดลง
อ.โขงเจียม จ.อุบลราชธานี	๘๙.๐๓๐	๑๔.๕๐	๖.๑๗	๕.๙๑	๕.๖๓	๕.๔๐	๕.๐๙	-๙.๔๑	-๐.๕๔	-๑.๐๘	ลดลง

*** ไม่มีสถานการณ์

๖.สถานการณ์เตือนภัย Early Warning ณ วันที่ ๓ ตุลาคม ๒๕๖๒ (กรมทรัพยากรน้ำ)

[เวลา ๐๘.๐๐ น. - ๑๕.๐๐ น. (วันนี้)]

การแจ้งเตือน	สถานี	การแจ้งเตือน
เตือนสีแดง (อพยพ)	-	-
เตือนสีเหลือง (เตือนภัย)	-	-
เตือนสีเขียว (เฝ้าระวัง)	-	-

*** ไม่มีสถานการณ์

๗.สถานการณ์ธรณีพิบัติภัย ณ วันที่ ๓ ตุลาคม ๒๕๖๒ (กรมทรัพยากรธรณี)

เนื่องจากในพื้นที่เสี่ยงภัยดินถล่ม มีปริมาณน้ำฝนไม่ถึงเกณฑ์การเฝ้าระวัง ประกอบกับบางพื้นที่ไม่มีฝนตก จึงไม่มีพื้นที่ติดตามสถานการณ์พิบัติภัยดินถล่มและน้ำป่าไหลหลาก

๘.เหตุการณ์วิกฤตน้ำปัจจุบัน ณ วันที่ ๓ ตุลาคม ๒๕๖๒ [เวลา ๐๘.๐๐ น. - ๑๕.๐๐ น. (วันนี้)]

ไม่มีสถานการณ์

๙.สถานการณ์ภาวะน้ำท่วม และสถานการณ์ฝนแล้ง/ฝนทิ้งช่วง ณ วันที่ ๓ ตุลาคม ๒๕๖๒

(กรมป้องกันและบรรเทาสาธารณภัย)

น้ำไหลหลาก ดินสไลด์ และวาตภัย

จากอิทธิพลพายุโซนร้อน “โพดุล” และอิทธิพลพายุโซนร้อน “คาลจิก” ประกอบกับมรสุมตะวันตกเฉียงใต้พัดปกคลุมทะเลอันดามัน ภาคใต้ และอ่าวไทยมีกำลังแรง ตั้งแต่วันที่ ๒๙ ส.ค. ๖๒ - ปัจจุบัน ทำให้เกิดน้ำท่วมฉับพลัน น้ำป่าไหลหลาก ดินสไลด์ ในพื้นที่ ๓๒ จังหวัด (ภาคเหนือ ๑๐ จังหวัด แพร่ เชียงใหม่ เพชรบูรณ์ น่าน อุตรดิตถ์ พิษณุโลก พิจิตร แม่ฮ่องสอน ลำปาง สุโขทัย ภาคตะวันออกเฉียงเหนือ ๑๖ จังหวัด นครพนม ร้อยเอ็ด อุบลราชธานี อานาจเจริญ มหาสารคาม ขอนแก่น หนองบัวลำภู ยโสธร กาฬสินธุ์ มุกดาหาร ชัยภูมิ สุรินทร์ อุตรดิตถ์ เลย ศรีสะเกษ สกลนคร ภาคตะวันออก ๓ จังหวัด ปราจีนบุรี ตราด สระแก้ว ภาคใต้ ๓ จังหวัด กระบี่ ระนอง ชุมพร) ๑๘๔ อำเภอ ๘๓๖ ตำบล ๗,๒๙๓ หมู่บ้าน/ชุมชนประชาชนได้รับผลกระทบ ๔๑๙,๙๘๘ครัวเรือน บ้านเรือนประชาชนได้รับความเสียหาย ๒๒,๘๘๒ หลัง มีผู้เสียชีวิต ๓๘ ราย (ยโสธร ๙ ราย ร้อยเอ็ด ๖ ราย อานาจเจริญ ๕ ราย ขอนแก่น ๓ ราย ศรีสะเกษ ๓ ราย พิจิตร ๒ ราย พิษณุโลก ๑ ราย มุกดาหาร ๑ ราย สกลนคร ๑ ราย น่าน ๑ ราย)

ปัจจุบันกองบัญชาการป้องกันและบรรเทาสาธารณภัยแห่งชาติได้ยกระดับการจัดการสาธารณภัยขนาดใหญ่ (ระดับ ๓) ในพื้นที่ภาคตะวันออกเฉียงเหนือ ซึ่งยังคงมีสถานการณ์ในพื้นที่ ๔ จังหวัด (อุบลราชธานี ศรีสะเกษ ยโสธร ร้อยเอ็ด) มีผู้อพยพ ๑ จังหวัด (อุบลราชธานี) ๓๘ จุด ๖,๒๓๓ คน

๑๐. การคาดหมายลักษณะอากาศ ๗ วันข้างหน้า (ระหว่างวันที่ ๓ - ๙ ตุลาคม ๒๕๖๒)

ในช่วงวันที่ ๔ - ๗ ต.ค. ประเทศไทยตอนบนมีฝนฟ้าคะนอง และลมกระโชกแรง เกิดขึ้นในระยะแรก หลังจากนั้นอุณหภูมิจะลดลง ๑-๒ องศาเซลเซียส

ในช่วงวันที่ ๘ - ๙ ต.ค. ๖๒ ประเทศไทยตอนบนมีฝนฟ้าคะนองบางพื้นที่ สำหรับภาคใต้จะมีฝนตกต่อเนื่อง และมีฝนตกหนักบางแห่ง ตลอดช่วง

อนึ่ง พายุระดับ ๔ (พายุโซนร้อน) “มิแทก” บริเวณชายฝั่งตะวันออกของคาบสมุทรเกาหลี จะเคลื่อนตัวลงสู่ทะเลญี่ปุ่น ในช่วงวันที่ ๓-๔ ต.ค. ขอให้ผู้ที่เดินทางไปบริเวณดังกล่าวตรวจสอบสภาพอากาศก่อนออกเดินทางด้วย โดยพายุนี้ไม่มีผลกระทบต่อประเทศไทย

๑๑.การช่วยเหลือเพื่อบรรเทาภาวะวิกฤติน้ำ “พายุโซนร้อนโพดุลและพายุโซนร้อนคาลกิณี” วันที่ ๓ ตุลาคม ๒๕๖๒

หน่วยงาน	กิจกรรม	หมายเหตุ
กรมทรัพยากรน้ำ	๑. สนับสนุนเจ้าหน้าที่ ๕๐ คน ฟื้นฟูทำความสะอาดบริเวณวัดป่าบุญล้อม ต.สว่าง อ.สว่างวีระวงศ์ จ.อุบลราชธานี ๒. สนับสนุนเจ้าหน้าที่ปฏิบัติงานฟื้นฟูทำความสะอาดโรงเรียนบ้านคูสว่าง ต.หนองกินเพล อ.วารินชำราบ จ.อุบลราชธานี โดยใช้น้ำสะอาด ๕๔,๐๐๐ ลิตร ๓. ติดตั้งเครื่องสูบน้ำเพื่อเตรียมรับสถานการณ์ในการสูบน้ำบริเวณสนามบิน จังหวัดอุบลราชธานี ๔. ติดตั้งเครื่องสูบน้ำเพื่อพร่องน้ำออกจากบึงหนองโคตร เตรียมรองรับปริมาณน้ำหลากจากชุมชนเมือง ต.บ้านเปิด อ.เมือง จ.ขอนแก่น	
กรมทรัพยากรน้ำบาดาล	๑. สนับสนุนเจ้าหน้าที่ปฏิบัติงานเก็บขยะบริเวณโรงเรียนบ้านคูสว่าง ต.หนองกินเพล อ.วารินชำราบ จ.อุบลราชธานี ๒. สนับสนุนเจ้าหน้าที่ฟื้นฟูทำความสะอาดบริเวณวัดป่าบุญล้อม ต.สว่าง อ.สว่างวีระวงศ์ จ.อุบลราชธานี	
กรมอุทยานแห่งชาติ สัตว์ป่า และพันธุ์พืช	๑. สนับสนุนเจ้าหน้าที่ฟื้นฟูทำความสะอาดบริเวณวัดป่าบุญล้อม ต.สว่าง อ.สว่างวีระวงศ์ จ.อุบลราชธานี	
กรมป่าไม้	๑. สนับสนุนกำลังพลและรถยนต์ปฏิบัติงานช่วยเหลือพื้นที่ประสบภัย	
กรมทรัพยากรทางทะเลและชายฝั่ง	๑. สนับสนุนกำลังพลและเรือ ๕ ลำ ปฏิบัติงานช่วยเหลือพื้นที่ประสบภัย	
สำนักงานทรัพยากรธรรมชาติและสิ่งแวดล้อม	๑. ทสจ.อุบลราชธานี วางแผนปฏิบัติงานฟื้นฟูหลังน้ำลดของ ทส. (กรณีเร่งด่วน) ประกอบด้วย การจัดการทรัพยากรน้ำ (การแก้ไขปัญหาหน้าท่วมขัง การจัดการด้านคุณภาพน้ำ การจัดการแหล่งน้ำใต้ดิน) การจัดการขยะมูลฝอยชุมชน (การจัดเก็บและรวบรวมขยะ) การจัดการทรัพยากรป่าไม้และสัตว์ป่า (การจัดการพื้นที่ป่าไม้/พื้นที่สีเขียวที่ถูกน้ำท่วม การช่วยเหลือสัตว์ป่าและสัตว์เลี้ยง) การช่วยเหลือผู้ประสบอุทกภัย (การฟื้นฟูชุมชน/สถานที่ราชการหลังน้ำท่วม การอำนวยความสะดวกและสนับสนุนการทำงาน)	

ความช่วยเหลือด้านการป้องกันและบรรเทาภาวะวิกฤติน้ำ
 กระทรวงทรัพยากรธรรมชาติและสิ่งแวดล้อม
 วันที่ ๓ ตุลาคม ๒๕๖๒

๑. กรมทรัพยากรน้ำ สำนักงาน ทรัพยากรน้ำภาค ๓,๔,๕,๖,๑๑
๒. กิจกรรมที่ดำเนินการ สนับสนุน จนท.๕๐ คน ร่วมฟื้นฟูทำความสะอาด วัดป่าบุญล้อม ต.สว่าง อ.สว่างวีระวงศ์ จ.อุบลราชธานี



ความช่วยเหลือด้านการป้องกันและบรรเทาภาวะวิกฤติน้ำ
กระทรวงทรัพยากรธรรมชาติและสิ่งแวดล้อม
วันที่ ๓ ตุลาคม ๒๕๖๒

๑. กรมทรัพยากรน้ำบาดาล สำนักงาน
๒. กิจกรรมที่ดำเนินการ ร่วมฟื้นฟูทำความสะอาด วัดป่าบุญล้อม ต.สว่าง อ.สว่างวีระวงศ์ จ.อุบลราชธานี



ความช่วยเหลือด้านการป้องกันและบรรเทาภาวะวิกฤติน้ำ
กระทรวงทรัพยากรธรรมชาติและสิ่งแวดล้อม
วันที่ ๒ ตุลาคม ๒๕๖๒

๑. กรมทรัพยากรน้ำบาดาล สำนักงาน เขต ๑๑
๒. กิจกรรมที่ดำเนินการ ฉีดล้างทำความสะอาด โรงเรียนบ้านคูสว่าง ต.หนองกินเพล จ.อุบลราชธานี



จึงเรียนมาเพื่อโปรดทราบ

นายภาดล ถาวรภุชรัตน์
อธิบดีกรมทรัพยากรน้ำ