



รายงานสถานการณ์น้ำ
ศูนย์ป้องกันวิกฤติน้ำ กรมทรัพยากรน้ำ
วันศุกร์ ที่ ๔ ตุลาคม ๒๕๖๒

สภาวะอากาศ ประเทศไทยบริเวณภาคเหนือ ภาคตะวันออกเฉียงเหนือตอนล่าง ภาคกลาง ภาคตะวันออก และภาคใต้ รวมทั้งกรุงเทพมหานครและปริมณฑลยังคงมีฝนฟ้าคะนองในระยะนี้

อนึ่ง ในช่วงวันที่ ๔-๗ ต.ค. ๖๒ บริเวณความกดอากาศสูงกำลังปานกลางระลอกใหม่จากประเทศจีนจะแผ่เข้าปกคลุมภาคตะวันออกเฉียงเหนือ และทะเลจีนใต้ตอนบน คาดว่าจะแผ่ปกคลุมภาคเหนือ และภาคกลางตอนบนในระยะต่อไป ลักษณะเช่นนี้ทำให้บริเวณดังกล่าวมีฝนฟ้าคะนองในระยะแรก หลังจากนั้นอุณหภูมิจะลดลง ๑-๒ องศาเซลเซียส



สถานการณ์น้ำ

กรมอุตุนิยมวิทยา เผยย้ำ ๔-๘ ต.ค. ภาคอีสาน ลด ๒ องศาฯ กทม.ยังฟ้าคะนองตก ๔๐ %

แพร่ ฝนไม่ทันหมด-อ่างเก็บน้ำแห้งขอดแล้ว ฝั่งตะวันตกเมืองแพร่เจอวิกฤตแล้ง-เสี่ยงไม่มีข้าวกิน

(หมายเหตุ ข้อมูลข่าวจาก เดลินิวส์/ผู้จัดการออนไลน์)

สถานการณ์น้ำต่างประเทศ

สถานการณ์น้ำ

ระดับน้ำในแม่น้ำโขง : MRC: Mekong River Commission ณ วันที่ ๓ ตุลาคม ๒๕๖๒

สถานี	ระดับตลิ่ง	ระดับน้ำ ๒ ต.ค. ๖๒	ระดับน้ำ ๓ ต.ค. ๖๒	+สูงกว่าตลิ่ง -ต่ำกว่าตลิ่ง	แนวโน้ม
อ.เชียงแสน จ.เชียงราย	๑๒.๘๐	๑.๙๕	๑.๙๔	-๑๐.๘๖	ลดลง
อ.เชียงคาน จ.เลย	๑๖.๐๐	๕.๓๖	๕.๓๐	-๑๐.๗๐	ลดลง
อ.เมือง จ.หนองคาย	๑๒.๒๐	๒.๔๒	๒.๒๙	-๙.๙๑	ลดลง
อ.เมือง จ.นครพนม	๑๒.๐๐	๒.๕๕	๒.๕๑	-๙.๔๙	ลดลง
อ.เมือง จ.มุกดาหาร	๑๒.๕๐	๓.๐๐	๒.๙๘	-๙.๕๒	ลดลง
อ.โขงเจียม จ.อุบลราชธานี	๑๔.๕๐	๕.๔๐	๕.๐๙	-๙.๔๑	ลดลง

หมายเหตุ : ระดับ (รสม.) ข้อมูลจาก <http://www.dwr.go.th>

ระดับน้ำ-ลุ่มน้ำเลสาบสงขลา ลุ่มน้ำทะเลสาบสงขลา ปัจจุบันสถานการณ์น้ำในลำน้ำโดยทั่วไปอยู่ในภาวะปกติ(ระดับน้ำต่ำกว่าระดับตลิ่งต่ำสุด) สถานการณ์น้ำในลำน้ำส่วนใหญ่มีแนวโน้มลดลงทรงตัวและเพิ่มขึ้นบางพื้นที่ (ข้อมูลวันที่ ๓ ต.ค. ๒๕๖๒ ที่มากรมชลประทาน) สถานีคลองลำ อ.ศรีนครินทร์ จ.พัทลุง สถานีคลองน่วย อ.เมือง จ.พัทลุง สถานีคลองหวะ อ.หาดใหญ่ จ.สงขลา สถานีคลองอู่ตะเภา อ.สะเดา จ.สงขลา สถานีคลองอู่ตะเภา อ.คลองหอยโข่ง จ.สงขลา สถานีคลองอู่ตะเภา อ.หาดใหญ่ จ.สงขลา วัดปริมาณน้ำได้ ๒๐.๗๘ ๗.๕๒ ๔.๓๒ ๑๐.๓๙ ๒.๗๕ ๐.๔๙ เมตร



สถานีตรวจวัดระดับน้ำ (CCTV) ณ วันที่ ๓ ตุลาคม ๒๕๖๒ การตรวจวัดระดับน้ำจากกล้อง (CCTV) ระดับน้ำส่วนใหญ่ อยู่ในเกณฑ์ปกติ

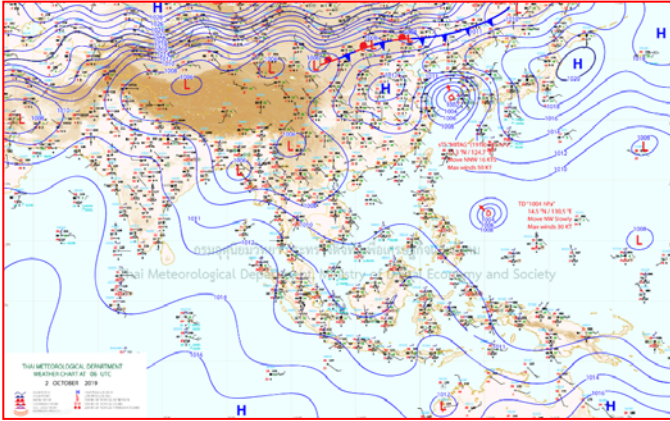
ลำดับที่	จังหวัด	สถานที่ตั้งกล้อง	แม่น้ำ/ลำน้ำ	วิกฤติ น้ำแล้ง	วิกฤติ น้ำท่วม	ระดับน้ำ (ม.รทก.)			สถานการณ์	หมายเหตุ
						พ.ศ.2562				
						ระดับน้อยกว่า	ระดับมากกว่า	27 ก.ย. 62		
1	จ.แพร่	สะพานเทพโพนี อ.เมือง	ยม	143.18	152.33	N/A	N/A	N/A	น้ำปกติ	↔
2	จ.สุโขทัย	สะพานศรีสังขมาลัย อ.เมือง	ยม	60.14	71.78	N/A	N/A	N/A	น้ำปกติ	↔
3	จ.สุโขทัย	สะพานพระเมรุมาศ อ.เมือง	ยม	42.48	48.59	48.15	46.45	46.25	น้ำปกติ	↔
4	จ.พิษณุโลก	สะพานบางระกำ อ.บางระกำ	ยม	31.73	37.23	34.50	33.80	33.50	น้ำปกติ	↔
5	จ.พิจิตร	สะพานโพทะเล อ.โพทะเล	ยม	22.58	30.63	28.50	27.00	26.80	น้ำปกติ	↔
6	จ.พิษณุโลก	ไนท์บาร์ชา อ.เมือง	น่าน	37.33	45.04	N/A	N/A	N/A	น้ำปกติ	↔
7	จ.นครสวรรค์	วัดเขยไผ่เหนือ อ.ชุมแสง	น่าน	18.73	25.60	N/A	N/A	N/A	น้ำปกติ	↔
8	จ.นครสวรรค์	บ้านทับกฤช อ.ชุมแสง (ทับกฤชใต้)	น่าน	-	26.16	N/A	N/A	N/A	น้ำปกติ	↔
9	จ.อุตรดิตถ์	สะพานท่าเสา อ.เมือง	น่าน	49.22	56.91	53.75	55.00	53.80	น้ำปกติ	↔
10	จ.น่าน	สะพานนครน่านพัฒนา อ.เมือง	น่าน	192.17	197.73	192.30	192.30	192.30	น้ำปกติ	↔
11	จ.พิจิตร	สะพานเสี้ยวเหนือ อ.พิจิตร	น่าน	18.19	27.23	N/A	N/A	N/A	น้ำปกติ	↔
12	จ.พิษณุโลก	สะพานสุพรรณภูมิ อ.เมือง	น่าน	33.98	44.52	N/A	N/A	N/A	น้ำปกติ	↔
13	จ.อุตรธานี	สถานีห้วยหลวง อ.เมือง	โขง	-	-	N/A	N/A	N/A	น้ำปกติ	↔
14	จ.เลย	สถานีแม่น้ำเลย อ.เมือง	โขง	-	-	N/A	N/A	N/A	น้ำปกติ	↔
15	จ.เชียงราย	สถานีห้วยฝ้าย อ.แม่สาย	แม่สาย/โขง	395.79	396.50	N/A	N/A	N/A	น้ำปกติ	↔
16	จ.หนองคาย	ถนนสวนรุกขาทนงคาย อ.เมือง	โขง	157.85	166.70	N/A	N/A	N/A	น้ำปกติ	↔
17	จ.หนองคาย	วัดทุ่งธาตุ อ.โพนทิวชัย	ห้วยหลวง/โขงสีฐาน	150.50	159.43	N/A	N/A	N/A	น้ำปกติ	↔
18	จ.นครพนม	บ้านศาลปากน้ำ อ.ท่าอุเทน	โขงสีฐาน/โขงสีฐาน	133.42	141.02	N/A	N/A	N/A	น้ำปกติ	↔
19	จ.นครราชสีมา	ร.ร.เทศบาล 4 อ.เมือง	ลำตะคอง/มูล	174.60	178.00	176.80	176.60	176.60	น้ำปกติ	↔
20	จ.บุรีรัมย์	สตึก อ.สตึก	มูล	123.13	128.76	127.00	126.10	125.80	น้ำปกติ	↔
21	จ.สิงห์บุรี	เขื่อนสะพานสิงห์บุรี อ.เมือง	เจ้าพระยา	3.45	11.50	6.25	3.05	2.55	น้ำน้อย	↓
22	จ.อ่างทอง	บ้านขามฉิม อ.โพธิ์ทอง	เจ้าพระยา	-	9.11	6.41	6.81	6.20	น้ำปกติ	↔
23	จ.อ่างทอง	ศาลากลางอ่างทอง อ.เมือง	เจ้าพระยา	-	8.46	4.30	1.05	1.05	น้ำปกติ	↔
24	จ.พระนครศรีอยุธยา	บ้านป้อม อ.พระนครศรีอยุธยา	เจ้าพระยา	-	-	8.89	7.90	7.50	น้ำปกติ	↔
25	จ.พระนครศรีอยุธยา	อ.เสนา	น้อย/เจ้าพระยา	2.00	5.00	2.10	1.00	0.70	น้ำปกติ	↔
26	จ.อุทัยธานี	อุทัยใหม่ อ.เมือง	สะแกกรัง	-	-	16.50	16.50	16.40	น้ำปกติ	↔
27	จ.พระนครศรีอยุธยา	สะพานศิริศิวี อ.พระนครศรีอยุธยา	เจ้าพระยา	-	-	0.00	-1.30	-0.75	น้ำปกติ	↔
28	จ.ชัยนาท	ปตร.พหลโยธิน(วัดทรงเสือ) อ.วัดสิงห์	ท่าจีน	-	-	5.75	5.70	5.65	น้ำปกติ	↔
29	จ.สมุทรปราการ	สะพานข้ามแม่น้ำท่าจีน 3 อ.เมือง	ท่าจีน	-5.11	0.57	0.06	0.21	0.46	น้ำปกติ	↔
30	จ.นครปฐม	สะพานบุญศิริ อ.บางเลน	ท่าจีน	-5.59	-0.30	0.33	0.98	1.08	น้ำปกติ	↔
31	จ.นครปฐม	สะพานหลวงเกษ อ.นครไชยศรี	ท่าจีน	-3.16	2.21	1.31	1.31	1.31	น้ำปกติ	↔
32	จ.สุพรรณบุรี	สะพานวัดพระรูป อ.เมือง	ท่าจีน	-1.26	2.75	2.65	1.60	1.50	น้ำน้อย	↓
33	จ.สุพรรณบุรี	ถนนข้ามแม่น้ำท่าจีน อ.เมือง	ท่าจีน	1.55	5.18	N/A	N/A	N/A	น้ำปกติ	↔
34	จ.ชัยนาท	สะพานสามก้าม-ท่าโบสถ์ อ.หันคา	ท่าจีน	10.69	12.83	12.02	12.02	12.02	น้ำปกติ	↔
35	จ.ฉะเชิงเทรา	เขื่อนสะพานฉะเชิงเทรา อ.เมือง	บางปะกง	-0.01	1.90	N/A	N/A	N/A	น้ำปกติ	↔
36	จ.ฉะเชิงเทรา	ตรงข้ามวัดจันทาราม อ.เมือง	ฉะเชิงเทรา/บางปะกง	0.20	3.73	N/A	N/A	N/A	น้ำปกติ	↔
37	จ.เพชรบุรี	เทศบาลเมืองเพชรบุรี อ.เมือง	เพชรบุรี	-	3.18	3.20	3.05	2.90	น้ำปกติ	↔
38	จ.ประจวบคีรีขันธ์	ร.ร.อนุบาลบางสะพาน อ.บางสะพาน	คลองบางสะพาน/ชายฝั่งทะเลตะวันตก	-	3.30	0.15	0.30	0.30	น้ำปกติ	↔
39	จ.สงขลา	สถานีคลองอู่ตะเภา อ.หาดใหญ่	ทะเลสาบสงขลา	-	-	0.35	0.40	0.40	น้ำน้อย	↓
40	จ.พัทลุง	สถานีคลองทะเลใหม่ อ.ตะโหมด	ทะเลสาบสงขลา	-	-	N/A	N/A	N/A	น้ำปกติ	↔
41	จ.พัทลุง	สถานีลำปำ อ.เมือง	ทะเลสาบสงขลา	-	-	-0.50	-0.50	-0.50	น้ำปกติ	↔
42	จ.เชียงราย	อุทกวิทยาเชียงแสน อ.เชียงแสน	-	-	-	N/A	N/A	N/A	น้ำปกติ	↔
43	จ.เลย	สถานีวัดน้ำโจน (MRC) อ.เชียงคาน	โขง	-	-	5.40	2.00	2.00	น้ำปกติ	↔
44	จ.อุบลราชธานี	สถานีวัดน้ำโจน (MRC) อ.โขงเจียม	โขง	-	-	N/A	N/A	N/A	น้ำปกติ	↔
45	จ.นครสวรรค์	บ้านบางแก้ว อ.บรรพตพิสัย	วัง-วังสะแกกรัง-ป่าสัก	-	-	37.27	36.97	37.07	น้ำปกติ	↔
46	จ.ตาก	บ้านปากอ้อห้วยจี่ อ.บ้านตาก	วัง-วังสะแกกรัง-ป่าสัก	-	-	N/A	N/A	N/A	น้ำปกติ	↔
47	จ.เพชรบูรณ์	บ้านจางวาง อ.หล่มสัก	วัง-วังสะแกกรัง-ป่าสัก	-	-	130.30	129.90	129.70	น้ำปกติ	↔
48	จ.สระบุรี	แม่น้ำป่าสักที่ อ.เสาไห้	วัง-วังสะแกกรัง-ป่าสัก	-	-	N/A	N/A	N/A	น้ำปกติ	↔
49	จ.สระบุรี	แม่น้ำป่าสักที่ อ.แก่งคอย	วัง-วังสะแกกรัง-ป่าสัก	-	-	6.78	6.98	6.98	น้ำปกติ	↔

ปริมาณน้ำฝนสูงสุด (มม.)

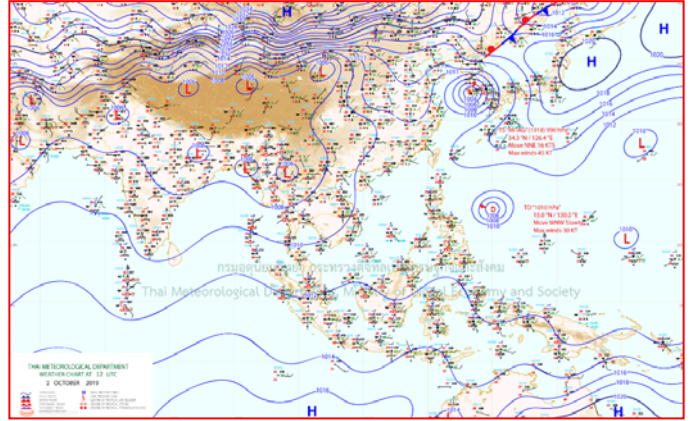
จังหวัด	๒๘ ก.ย. ๖๒	๒๙ ก.ย. ๖๒	๓๐ ก.ย. ๖๒	๑ ต.ค. ๖๒	๒ ต.ค. ๖๒	รวม
ปัตตานี	๒๙.๒	๔๕.๘	๐.๔	๓.๒	๕๗.๔	๒๔๘.๐
นครศรีธรรมราช	๓๗.๑	๓.๐	๕๓.๔	๓๗.๖	๑๐.๓	๒๐๔.๗
สุราษฎร์ธานี	๔๒.๕	-	๓๐.๐	๑๐.๐	๗๕.๐	๑๘๘.๖
สงขลา	๒.๘	๖.๖	๓๕.๘	๔๔.๒	๗๓.๒	๑๘๐.๘
สตูล	๒๐.๕	๕.๔	๓๗.๒	๑๗.๘	๘๐.๓	๑๗๒.๑
นราธิวาส	๑๒.๘	๑๓.๐	๒.๖	๗๐.๔	๗.๒	๑๔๖.๘
พัทลุง	๑๐.๐	๓๕.๕	๕๗.๖	๑๐.๓	๒๐.๐	๑๔๒.๔
ระยอง	-	๑.๐	๔๘.๐	๒.๕	๗๖.๓	๑๓๕.๗
ตรัง	๘.๘	-	๙๒.๙	๕.๖	๑๖.๒	๑๒๘.๙
ตราด	๑๙.๐	-	๑๕.๕	๒๐.๐	๓๖.๕	๑๑๘.๐
กรุงเทพฯ	-	-	๔๖.๒	๕๗.๒	๑๐.๖	๑๑๔.๐
ชัยภูมิ	-	-	-	๕๙.๒	๔๐.๔	๙๙.๖
ยะลา	๑.๕	๔.๔	๔.๑	๔๓.๗	๓๘.๗	๙๒.๔
จันทบุรี	๓๔.๒	๑๐.๐	๑๒.๓	๓.๑	-	๙๑.๐
น่าน	๑๕.๕	-	๐.๕	-	๓.๖	๗๘.๖
ชุมพร	๑๘.๐	-	๐.๔	-	๓๖.๐	๗๘.๔
พังงา	๒๗.๔	๑๑.๕	-	๙.๖	๒.๔	๗๖.๘
เชียงใหม่	๔.๕	๐.๘	๓.๐	๑๗.๕	-	๗๖.๑
สระแก้ว	-	-	--	๒๓.๓	๔.๗	๗๕.๔
ภูเก็ต	๘.๙	๒๘.๐	๑.๔	๔.๒	๑๑.๐	๖๔.๗
ชลบุรี	-	-	-	-	๓๕.๐	๖๐.๕
สมุทรปราการ	-	-	๕๗.๙	๒.๓	๐.๓	๖๐.๕
อุทัยธานี	-	-	-	๑.๙	๕๕.๒	๕๗.๑
ราชบุรี	-	-	-	๑๔.๕	-	๕๒.๘
นครราชสีมา	-	-	-	๕๐.๕	๐.๖	๕๑.๑
ปราจีนบุรี	-	-	๓๒.๐	๔.๕	๒.๐	๔๙.๓
แม่ฮ่องสอน	๖.๑	-	-	๔.๒	-	๔๒.๘
กาญจนบุรี	-	๑๙.๖	๓.๖	๘.๙	๔.๐	๓๘.๓
ลำพูน	-	-	๒.๐	๕.๙	๑๓.๐	๓๖.๓
ลำปาง	๖.๔	-	-	๐.๘	๑๓.๐	๓๕.๓



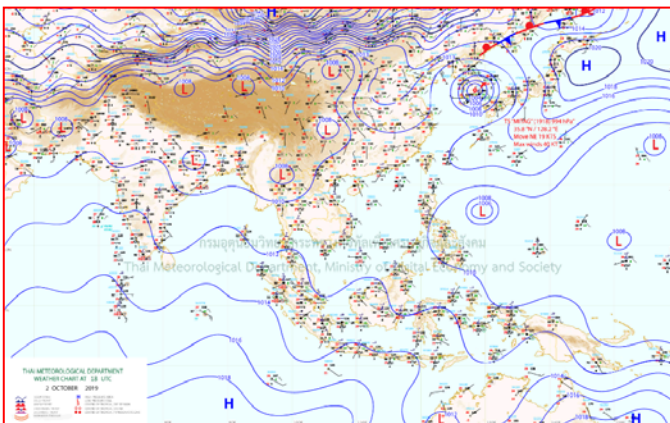
แผนที่อากาศ



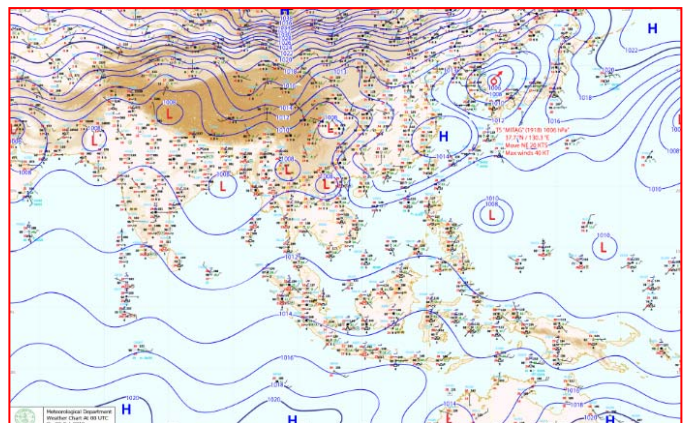
๒ ต.ค. ๖๒ เวลา ๑๓:๐๐ น. ๑



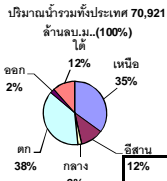
๒ ต.ค. ๖๒ เวลา ๑๕:๐๐ น. ๒



๓ ต.ค. ๖๒ เวลา ๐๑:๐๐ น. ๓



๓ ต.ค. ๖๒ เวลา ๐๗:๐๐ น. ๔



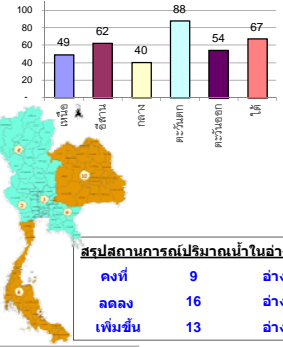
รายงานสรุปสภาพน้ำในอ่างเก็บน้ำขนาดใหญ่และขนาดกลาง

รายงานสถานการณ์ ณ วันที่ 3 ตุลาคม 2562

% ปริมาณน้ำรวมแต่ละภาคปัจจุบัน

ปริมาณน้ำในอ่างที่ใช้การได้ในสัปดาห์นี้ + มากกว่า / - น้อยกว่า สัปดาห์ก่อน 5.42 ล้าน ลบ.ม.

สรุปสถานการณ์ปริมาณน้ำในอ่างเก็บน้ำที่ใช้ในทุกกิจกรรมทั่วประเทศ น้อยกว่าปริมาณน้ำที่ไหลเข้าอ่าง เมื่อเทียบกับสัปดาห์ที่ผ่านมา สถานการณ์อยู่ระหว่างเก็บกักน้ำ



สรุปสถานการณ์ปริมาณน้ำในอ่างน้ำ

คงที่	9	อ่าง
ลดลง	16	อ่าง
เพิ่มขึ้น	13	อ่าง

เปรียบเทียบปริมาณน้ำรวมทั่วประเทศปัจจุบัน
กับปี 62 และ ปี 61

วันที่ 3 ตุลาคม 2562 แห่งกัน

47,633 ล้าน ลบ.ม. หรือ เท่ากับ

67%

วันที่ 3 ตุลาคม 2561 แห่งกัน

56,231 ล้าน ลบ.ม. หรือ เท่ากับ

79%

ภาค อ่างเก็บน้ำ เชื่อม	ความจ ที่ รอก. (ล้าน ม.³)	ปริมาณน้ำ ที่ไม่ได้ ใช้การ (ล้าน ม.³)	ใช้การ ได้จริง (ล้าน ม.³)	ปริมาณน้ำรวม วันที่ 3 ตุลาคม 2561		ปัจจุบัน วันที่ 3 ตุลาคม 2562				สัปดาห์ก่อน วันที่ 27 กันยายน 2562				ปริมาณน้ำ + เพิ่มขึ้น - ลดลง (ล้าน ม.³)	สถานการณ์ ในอ่าง		
				%	ปริมาณน้ำ (ล้าน ม.³)	%	ปริมาณน้ำ (ล้าน ม.³)	%	ปริมาณน้ำ (ล้าน ม.³)	%	ปริมาณน้ำ (ล้าน ม.³)	%					
													ปริมาณน้ำรวม			ปริมาณน้ำใช้การได้จริง	ปริมาณน้ำรวม
ภาคเหนือ (7)																	
1	ภูมิพล (2)	13,462	3,800	9,662	8,718	65%	5,821	43%	2,021	15%	5782	43%	1,982	15%	39.00	เพิ่มขึ้น	
2	สิริกิติ์ (2)	9,510	2,850	6,660	8,239	87%	5,445	57%	2,595	27%	5459	57%	2,609	27%	-14.00	ลดลง	
3	แม่งัด	265	12	253	196	74%	146	55%	134	51%	146	55%	134	51%	-	คงที่	
4	แมกวาง	263	14	249	113	43%	77	29%	63	24%	79	30%	65	25%	-2.00	ลดลง	
5	กัวลม	106	3	103	73	69%	69	65%	66	62%	68	64%	65	61%	1.00	เพิ่มขึ้น	
6	กัวคอง	170	6	164	166	98%	119	70%	113	66%	121	71%	115	68%	-2.00	ลดลง	
7	แควน้อย	939	43	896	677	72%	506	54%	463	49%	511	54%	468	50%	-5.00	ลดลง	
	แม่เม็ก	110	16	94	31	28%	38	35%	22	20%	38	35%	22	20%	-	คงที่	
	รวมภาคเหนือ	34,85%	24,825	6,744	18,081	73%	12,222	49%	5,455	22%	12,204	49%	5,438	22%	17.00	เพิ่มขึ้น	
ภาคตะวันออกเฉียงเหนือ (12)																	
8	ห้วยหลวง	136	7	129	72	53%	91	67%	84	62%	93	68%	86	63%	-2.00	ลดลง	
9	น้ำจืด	520	45	475	512	98%	354	68%	309	59%	365	70%	320	62%	-11.00	ลดลง	
10	น้ำพอง (2)	165	8	157	125	76%	89	54%	81	49%	89	54%	81	49%	-	คงที่	
11	จุฬารัตน์ (2)	164	37	127	117	71%	51	31%	14	9%	51	31%	14	9%	-	คงที่	
12	ลุมพินี (2)	2,431	581	1,850	840	35%	638	26%	57	2%	645	27%	64	3%	-7.00	ลดลง	
13	ลำปาว	1,980	100	1,880	1,375	69%	1,708	86%	1,608	81%	1,731	87%	1,631	82%	-23.00	ลดลง	
14	ลำตะคอง	314	22	292	275	88%	174	55%	152	48%	172	55%	150	48%	2.00	เพิ่มขึ้น	
15	ลำพระเพลิง	155	1	154	109	70%	40	26%	39	25%	41	26%	40	26%	-1.00	ลดลง	
16	มูลขม	141	7	134	78	55%	53	38%	46	33%	52	37%	45	32%	1.00	เพิ่มขึ้น	
17	ลำแซะ	275	7	268	181	66%	107	39%	100	36%	102	37%	95	35%	5.00	เพิ่มขึ้น	
18	ลำบางหลวง	121	3	118	42	35%	23	19%	20	17%	23	19%	20	17%	-	คงที่	
19	สิรินธร (2)	1,966	831	1,135	1,386	70%	1,842	94%	1,011	51%	1,884	96%	1,053	54%	-42.00	ลดลง	
	รวมภาค ดอน.	11.80%	8,369	1,649	6,720	61%	5,172	62%	3,521	42%	5,248	63%	3,599	43%	-78.00	ลดลง	
ภาคกลาง (3)																	
20	ป่าสักชลสิทธิ์	960	3	957	684	71%	441	46%	438	46%	432	45%	429	45%	9.00	เพิ่มขึ้น	
21	ห้วยเสลา	160	17	143	44	28%	36	23%	19	12%	36	23%	19	12%	-	คงที่	
22	กระเสียว	240	40	200	115	48%	71	30%	31	13%	70	29%	30	13%	1.00	เพิ่มขึ้น	
	รวมภาคกลาง	1.92%	1,360	60	1,300	62%	549	40%	488	36%	538	40%	478	35%	10.00	เพิ่มขึ้น	
ภาคตะวันออก (2)																	
23	ศรีนครินทร์ (2)	17,745	10,265	7,480	16,179	91%	15,331	86%	5,066	29%	15,232	86%	4,967	28%	99.00	เพิ่มขึ้น	
24	วชิราลงกรณ (2)	8,860	3,012	5,848	7,933	90%	7,969	90%	4,957	56%	7,995	90%	4,983	56%	-26.00	ลดลง	
	รวมภาคตะวันออก	37.51%	26,605	13,277	13,328	91%	23,300	88%	10,023	38%	23,227	87%	9,950	37%	73.00	เพิ่มขึ้น	
ภาคตะวันออก (6+4)																	
25	ขุนด่าน	224	5.00	219	215	96%	184	82%	179	80%	180	80%	175	78%	4.00	เพิ่มขึ้น	
26	คลองสิียด	420	30.00	390	377	90%	127	30%	97	23%	127	30%	97	23%	-	คงที่	
27	บางพระ (3)	117	12.00	105	80	68%	55	47%	43	37%	53	45%	41	35%	2.00	เพิ่มขึ้น	
28	หนองปลาไหล (3)	164	13.75	150	140	85%	94	57%	80	49%	94	57%	80	49%	-	คงที่	
29	ประแสร์ (3)	295	20.00	275	275	93%	142	48%	122	41%	140	47%	120	41%	2.00	เพิ่มขึ้น	
30	มาบประชัน (3)	17	0.72	16	13	79%	6	39%	6	35%	7	40%	5.96	36%	-0.19	ลดลง	
31	หนองค้อ (3)	21	1.00	20	16	76%	6	28%	5	24%	6	28%	5.05	24%	-	คงที่	
32	ดอกทราย (3)	79	3.00	76	64	81%	25	31%	22	28%	24	31%	21.26	27%	0.67	เพิ่มขึ้น	
33	คลองใหญ่ (3)	45	3.00	42	38	83%	22	47%	19	41%	25	54%	21.63	48%	-3.05	ลดลง	
34	นฤมิตรนครินทร์	295	19.00	276	281	95%	243	82%	224	76%	235	80%	216.00	73%	8.00	เพิ่มขึ้น	
	รวมภาคตะวันออก	2.37%	1,678	107	1,570	89%	904	54%	797	47%	891	53%	783	47%	13.43	เพิ่มขึ้น	
ภาคใต้ (4)																	
35	แก่งกระจาน	710	65	645	646	91%	596	84%	531	75%	612	86%	547	77%	-16.00	ลดลง	
36	ปราณบุรี	391	18	373	287	73%	275	70%	257	66%	285	73%	267	68%	-10.00	ลดลง	
37	รัชชประภา (2)	5,639	1,352	4,287	4,803	85%	3,872	69%	2,520	45%	3,872	69%	2,520	45%	-	คงที่	
38	บางลา (2)	1,454	276	1,178	714	49%	742	51%	466	32%	746	51%	470	32%	-4.00	ลดลง	
	รวมภาคใต้	11.55%	8,194	1,711	6,483	79%	5,485	67%	3,774	46%	5,515	67%	3,804	46%	-30.00	ลดลง	
	รวมทั้งประเทศ	100%(38)	71,031	23,548	47,482	56,231	79%	47,633	67%	24,058	34%	47,623	67%	24,052	34%	5.42	เพิ่มขึ้น

ที่มาข้อมูล : ตารางสรุปสภาพน้ำในอ่างเก็บน้ำขนาดใหญ่ทั่วประเทศ และตารางสรุปสภาพน้ำในอ่างเก็บน้ำภาคตะวันออก กรมชลประทาน

หมายเหตุ :

- อ่างเก็บน้ำขนาดใหญ่ หมายถึง อ่างเก็บน้ำที่มีความจุตั้งแต่ 100 ล้าน ลบ.ม. ขึ้นไป
- เป็นอ่างเก็บน้ำอยู่ในความรับผิดชอบของการไฟฟ้าฝ่ายผลิตแห่งประเทศไทย(10) นอกนั้นอยู่ในความรับผิดชอบของกรมชลประทาน (28)
- เป็นอ่างเก็บน้ำขนาดกลางที่มีความสำคัญต่อการอุตสาหกรรมและการประปา ของลุ่มน้ำชายฝั่งทะเลตะวันออก
- ที่มา : กรมชลประทาน และการไฟฟ้าฝ่ายผลิตแห่งประเทศไทย
- จังหวัดที่มีอ่างเก็บน้ำขนาดใหญ่มีจำนวน 26 จังหวัด ไม่มี 50 จังหวัด

รศ. นายสัตย์ รัตนเกตุของอ่าง



ศูนย์เขล



ศูนย์ป้องกันอุทกภัย กรมทรัพยากรน้ำ

ลำดับของเขื่อนตามความจ

- ศรีนครินทร์
- ภูมิพล
- สิริกิติ์
- วชิราลงกรณ
- รัชชประภา
- ลุมพินี
- สิรินธร
- บางลา
- ลำปาว
- 10.ป่าสัก

ลำดับของเขื่อนตามปริมาณน้ำใช้การได้

- ภูมิพล
- ศรีนครินทร์
- สิริกิติ์
- วชิราลงกรณ
- รัชชประภา
- ลำปาว
- ลุมพินี
- บางลา
- สิรินธร
- 10.ป่าสัก

ย่ำ ๔-๘ ต.ค. ภาคอีสาน ลด ๒ องศาฯ กทม.ยังฟ้าคะนองตก ๔๐ %

บริเวณภาคเหนือ ภาคตะวันออกเฉียงเหนือตอนล่าง ภาคกลาง ภาคตะวันออก และภาคใต้ รวมทั้งกรุงเทพมหานครและปริมณฑลยังคงมีฝนฟ้าคะนองในระยะนี้

อนึ่ง ในช่วงวันที่ ๔ - ๘ ต.ค. ๖๒ บริเวณความกดอากาศสูงกำลังปานกลางระลอกใหม่จากประเทศจีนจะแผ่เข้าปกคลุมภาคตะวันออกเฉียงเหนือ และทะเลจีนใต้ตอนบน ลักษณะเช่นนี้ทำให้บริเวณดังกล่าวมีฝนฟ้าคะนองในระยะแรก หลังจากนั้นอุณหภูมิจะลดลง ๑-๒ องศาเซลเซียส

พยากรณ์อากาศสำหรับประเทศไทยตั้งแต่เวลา ๐๖.๐๐ วันนี้ ถึง ๐๖.๐๐ วันพรุ่งนี้.

ภาคเหนือ มีเมฆเป็นส่วนมาก กับมีฝนฟ้าคะนอง ร้อยละ ๒๐ ของพื้นที่ ส่วนมากบริเวณจังหวัดแม่ฮ่องสอน เชียงใหม่ เชียงราย ลำพูน ลำปาง เพชรบูรณ์ กำแพงเพชร และตาก อุณหภูมิต่ำสุด ๒๒-๒๖ องศาเซลเซียส อุณหภูมิสูงสุด ๓๓-๓๗ องศาเซลเซียส ลมตะวันตก ความเร็ว ๑๐-๒๕ กม./ชม.

ภาคตะวันออกเฉียงเหนือ มีเมฆบางส่วน กับมีฝนฟ้าคะนอง ร้อยละ ๑๐ ของพื้นที่ ส่วนมากบริเวณจังหวัดเลย ชัยภูมิ นครราชสีมา บุรีรัมย์ สุรินทร์ ศรีสะเกษ และอุบลราชธานี อุณหภูมิต่ำสุด ๒๓-๒๕ องศาเซลเซียส อุณหภูมิสูงสุด ๓๔-๓๖ องศาเซลเซียส ลมตะวันออกเฉียงใต้ ความเร็ว ๑๐-๓๐ กม./ชม.

ภาคกลาง มีเมฆเป็นส่วนมาก กับมีฝนฟ้าคะนอง ร้อยละ ๓๐ ของพื้นที่ ส่วนมากบริเวณจังหวัดราชบุรี กาญจนบุรี นครสวรรค์ ลพบุรี สระบุรี และพระนครศรีอยุธยา อุณหภูมิต่ำสุด ๒๕-๒๖ องศาเซลเซียส อุณหภูมิสูงสุด ๓๕-๓๖ องศาเซลเซียส ลมตะวันตกเฉียงใต้ ความเร็ว ๑๐-๒๕ กม./ชม.

ภาคตะวันออก มีเมฆเป็นส่วนมาก กับมีฝนฟ้าคะนอง ร้อยละ ๔๐ ของพื้นที่ ส่วนมากบริเวณจังหวัดปราจีนบุรี ฉะเชิงเทรา ชลบุรี จันทบุรี และตราด อุณหภูมิต่ำสุด ๒๔-๒๗ องศาเซลเซียส อุณหภูมิสูงสุด ๓๑-๓๖ องศาเซลเซียส ลมตะวันออกเฉียงใต้ ความเร็ว ๑๕-๓๐ กม./ชม. ทะเลมีคลื่นสูงประมาณ ๑ เมตร บริเวณที่มีฝนฟ้าคะนองคลื่นสูงมากกว่า ๑ เมตร

ภาคใต้ (ฝั่งตะวันออก) มีเมฆเป็นส่วนมาก กับมีฝนฟ้าคะนอง ร้อยละ ๔๐ ของพื้นที่ ส่วนมากบริเวณจังหวัดชุมพร สุราษฎร์ธานี นครศรีธรรมราช พัทลุง สงขลา ปัตตานี ยะลา และนราธิวาส อุณหภูมิต่ำสุด ๒๓-๒๕ องศาเซลเซียส อุณหภูมิสูงสุด ๓๓-๓๕ องศาเซลเซียส ลมตะวันตกเฉียงใต้ ความเร็ว ๑๕-๓๐ กม./ชม. ทะเลมีคลื่นสูงประมาณ ๑ เมตร บริเวณที่มีฝนฟ้าคะนองคลื่นสูงมากกว่า ๑ เมตร

ภาคใต้ (ฝั่งตะวันตก) มีเมฆเป็นส่วนมาก กับมีฝนฟ้าคะนอง ร้อยละ ๔๐ ของพื้นที่ ส่วนมากบริเวณจังหวัดพังงา ภูเก็ต กระบี่ ตรัง และสตูล อุณหภูมิต่ำสุด ๒๓-๒๕ องศาเซลเซียส อุณหภูมิสูงสุด ๓๒-๓๓ องศาเซลเซียส ลมตะวันตกเฉียงใต้ ความเร็ว ๑๕-๓๐ กม./ชม. ทะเลมีคลื่นสูงประมาณ ๑ เมตร บริเวณที่มีฝนฟ้าคะนองคลื่นสูงมากกว่า ๑ เมตร

กรุงเทพมหานครและปริมณฑล มีเมฆเป็นส่วนมาก กับมีฝนฟ้าคะนอง ร้อยละ ๔๐ ของพื้นที่ อุณหภูมิต่ำสุด ๒๕-๒๖ องศาเซลเซียส อุณหภูมิสูงสุด ๓๒-๓๖ องศาเซลเซียส ลมตะวันตกเฉียงใต้ ความเร็ว ๑๐-๒๕ กม./ชม.

ฝนไม่ทันหมด-อ่างเก็บน้ำแห้งขอดแล้ว ฝั่งตะวันตกเมืองแพร่เจอวิกฤตแล้ง-เสี่ยงไม่มีข้าวกิน

ยังไม่ทันสิ้นฝน อ่างเก็บน้ำเมืองลองแห้งแล้ว เหลือน้ำขุดกันไม่ถึง ๑๐% ส่งน้ำเข้าผืนนาไม่ได้-ต้นข้าวรอวันแห้งตายนับพันไร่ เผย ๓ อำเภอฝั่งตะวันตกเมืองแพร่เจอวิกฤตแล้งเสี่ยงไม่มีข้าวกิน วอนรัฐเร่งทำฝนเทียม นายกฤษฎา ใจงาม ผู้ใหญ่บ้าน หมู่ ๑๑ ต.แม่พุง อ.วังชิ้น จ.แพร่

ทั้งที่ยังไม่ทันสิ้นฤดูฝน ขณะนี้พื้นที่ฝั่งตะวันตกแถบ อ.ลอง อ.วังชิ้น อ.เด่นชัย จ.แพร่ กลับเริ่มประสบภัยแล้งอย่างรุนแรงแล้ว อ่างเก็บน้ำบ่อเหล็กทอง ต.บ่อเหล็กทอง อ.ลอง จ.แพร่ แห้งขอดเหลือน้ำในอ่างไม่ถึง ๑๐% ไม่สามารถปล่อยน้ำหล่อเลี้ยงทุ่งนาในพื้นที่ส่งน้ำเกือบ ๑,๐๐๐ ไร่ ต้นข้าวรอความเสียหายที่จะเกิดขึ้นในเวลาอันใกล้

นายกฤษฎา ใจงาม ผู้ใหญ่บ้าน หมู่ ๑๑ ต.แม่พุง อ.วังชิ้น จ.แพร่ กล่าวว่า ปีนี้ใน อ.วังชิ้น อ.ลอง อาจไม่มีผลผลิตข้าวเลย เนื่องจากข้าวยังไม่ออกรวงแต่น้ำขาดแล้ว ซึ่งถ้าเป็นไปตามคาดหมายชาวบ้านจะเดือดร้อนหนักเนื่องจากไม่มี

ข้าวกิน จึงอยากให้ทางการเร่งทำฝนหลวงก่อนที่จะเข้าสู่ฤดูหนาวเพื่อเพิ่มน้ำให้ข้าวออกรวงก็ยิ่งดีกว่าปล่อยแห้งตาย
ทั้งหมด ส่วนการเยียวยาหลังชาวบ้านได้รับความเสียหายคงไม่ช่วยให้สถานการณ์ดีขึ้น

ผู้สื่อข่าวรายงานว่า ขณะนี้อยู่ช่วงเปลี่ยนผู้ว่าราชการจังหวัดฯ จึงยังไม่มีเจ้าหน้าที่ของรัฐลงไปสำรวจความ
เดือดร้อนของชาวบ้านที่เกิดขึ้น