

รายงานสถานการณ์น้ำลุ่มน้ำเจ้าพระยา

วันที่ 4 ตุลาคม 2562

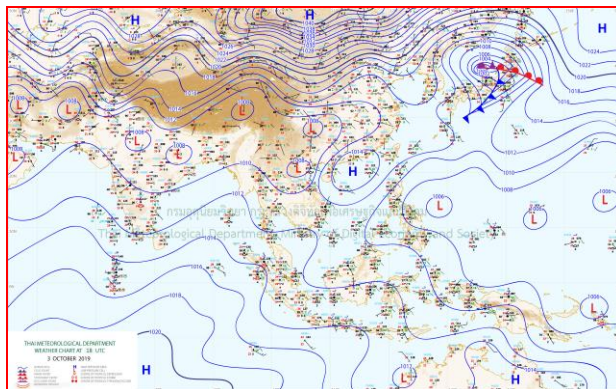
1) สภาพภูมิอากาศ

ลักษณะอากาศทั่วไป (ที่มา: กรมอุตุนิยมวิทยา)

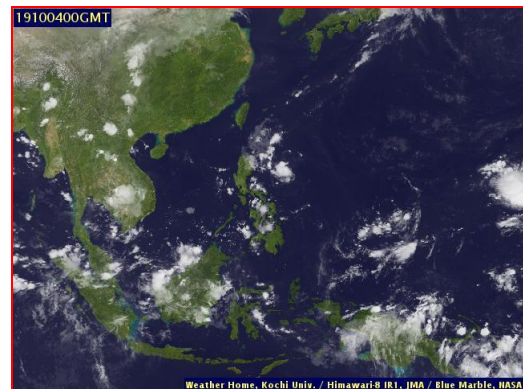
พยากรณ์อากาศ 24 ชั่วโมง บริเวณภาคเหนือ ภาคตะวันออกเฉียงเหนือตอนล่าง ภาคกลาง ภาคตะวันออก และภาคใต้ รวมทั้งกรุงเทพมหานครและปริมณฑลยังคงมีฝนฟ้าคะนองในระยะนี้ โดยมีฝนตกหนักบางแห่ง ในภาคตะวันออกเฉียงเหนือและภาคใต้ อนึ่ง ในช่วงวันที่ 4-7 ต.ค. 62 บริเวณความกดอากาศสูงกำลังปานกลางระลอกใหม่จากประเทศจีนจะแผ่เข้าปกคลุมภาคตะวันออกเฉียงเหนือ และทะเลจีนใต้ตอนบน ซึ่งคาดว่าจะแผ่ปกคลุมภาคเหนือ และภาคกลางตอนบนในระยะต่อไป ลักษณะเช่นนี้ทำให้บริเวณดังกล่าวมีฝนฟ้าคะนองและลมกระโชกแรงในระยะแรก หลังจากนั้นอุณหภูมิจะลดลง 1-2 องศาเซลเซียส

ลมตะวันตกเฉียงใต้ยังคงพัดปกคลุมภาคเหนือ ภาคกลาง และภาคใต้ กับมีลมตะวันออกเฉียงใต้พัดปกคลุม ภาคตะวันออกเฉียงเหนือ และภาคตะวันออก ลักษณะเช่นนี้ทำให้บริเวณประเทศไทยยังคงมีฝนฟ้าคะนองบางแห่ง

สภาพอากาศภาคกลาง มีเมฆเป็นส่วนมาก กับมีฝนฟ้าคะนอง ร้อยละ 40 ของพื้นที่ ส่วนมากบริเวณจังหวัดราชบุรี กาญจนบุรี อุทัยธานี นครสวรรค์ พระนครศรีอยุธยา ลพบุรี และสระบุรี อุณหภูมิต่ำสุด 24-25 องศาเซลเซียส อุณหภูมิสูงสุด 35-37 องศาเซลเซียส ลมตะวันตกเฉียงใต้ ความเร็ว 10-25 กม./ชม.



แผนที่อากาศ วันที่ 4 ต.ค. 2562 เวลา 07.00 น.

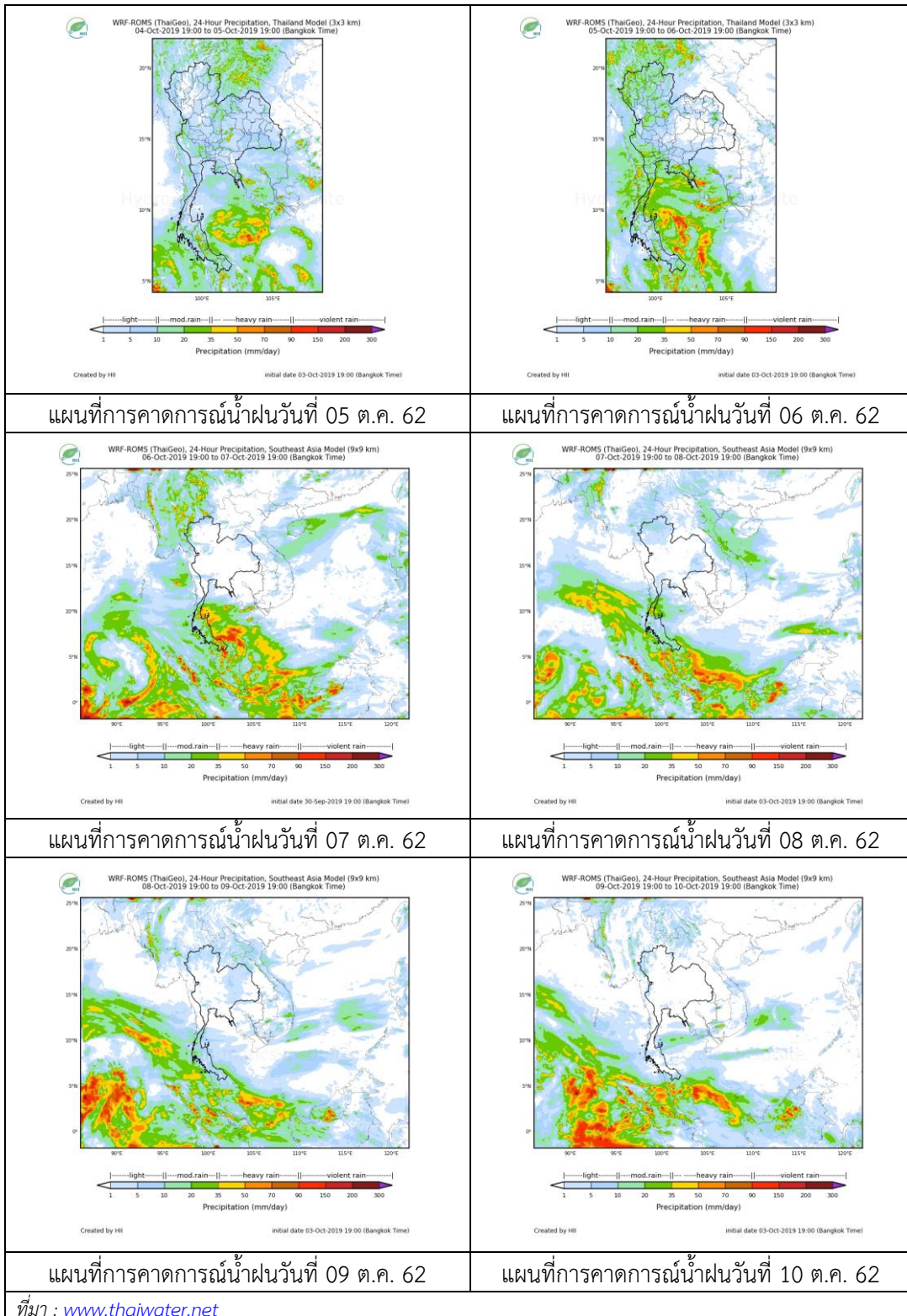


ภาพถ่ายจากดาวเทียม วันที่ 4 ต.ค. 2562

2) สถานการณ์ฝน

จากข้อมูลสถานการณ์น้ำฝนในพื้นที่ลุ่มน้ำเจ้าพระยาของวันที่ 4 ตุลาคม 2562 จากกรมทรัพยากรน้ำ กรมอุตุนิยมวิทยา กรมชลประทาน และสถาบันสารสนเทศทรัพยากรน้ำและการเกษตร (องค์การมหาชน) พบว่ามีฝนตกบางแห่งในพื้นที่ลุ่มน้ำ

สถานการณ์น้ำฝน



3) ข้อมูลปริมาณน้ำในลำน้ำ

ลุ่มน้ำเจ้าพระยา ระดับน้ำอยู่ในเกณฑ์ปกติ โดยระดับน้ำเพิ่มสูงขึ้น

สถานการณ์น้ำท่า (04 ต.ค. – 06 ต.ค. 2562 ที่มา: กรมชลประทาน)

สถานี	แม่น้ำ	อำเภอ	จังหวัด	ระดับตลิ่ง	ศูกร์	เสาร์	อาทิตย์
				ปริมาณน้ำ (ลบ.ม./วิ.)	04 ต.ค.	05 ต.ค.	06 ต.ค.
C.2	เจ้าพระยา	เมือง	นครสวรรค์	26.20	18.60	18.55	18.50
				3,590	482	467	452
C.13	เขื่อน เจ้าพระยา	สรรพยา	ชัยนาท	17.21	16.39	16.35	16.35
				2,840	150	155	150
C.3	เจ้าพระยา	เมือง	สิงห์บุรี	11.70	2.50	2.45	2.40
				2,340	**	**	**
C.35	เจ้าพระยา	พระนครศรีอยุธยา	พระนครศรีอยุธยา	4.58	0.76	0.71	0.66
				1,155	**	**	**
C.36	คลองบาง หลวง	บางบาล	พระนครศรีอยุธยา	4.00	0.60	0.54	0.49
				404	**	**	**
C.37	คลอง บางบาน	บางบาล	พระนครศรีอยุธยา	3.80	0.54	0.50	0.45
				134	**	**	**

สถานีทับกฤช ต.ทับกฤชใต้ อ.ชุมแสง
จ.นครสวรรค์ (ลุ่มน้ำเจ้าพระยา)



สถานีสะพานเดชาติวงศ์ ต.ปากน้ำโพธิ์ อ.เมือง
จ.นครสวรรค์ (ลุ่มน้ำเจ้าพระยา)



สถานีสะพานปรีดีอำรงค์ ต.หัวรอ อ.เมือง
จ.พระนครศรีอยุธยา (ลุ่มน้ำเจ้าพระยา)



สถานีบ้านท้ายดง ต.บางกระบือ อ.สามโคก
จ.ปทุมธานี (ลุ่มน้ำเจ้าพระยา)



ปริมาณน้ำในลำน้ำต่างๆ ในพื้นที่ลุ่มน้ำเจ้าพระยา

4) สรุป

สถานการณ์ในลุ่มน้ำเจ้าพระยาอยู่ในเกณฑ์ปกติ โดยระดับน้ำเขื่อนเจ้าพระยามีปริมาณน้ำไหลผ่าน 150 ลบ.ม./วินาที ระดับน้ำเหนือเขื่อน + 16.39 ม.รทก. ระดับน้ำท้ายเขื่อน +6.33 ม.รทก.