

รายงานสถานการณ์น้ำลุ่มน้ำบางปะกง-ปราจีนบุรี

วันที่ 4 ตุลาคม 2562

1) สภาพภูมิอากาศ (ที่มา : กรมอุตุนิยมวิทยา)

ลักษณะอากาศทั่วไป

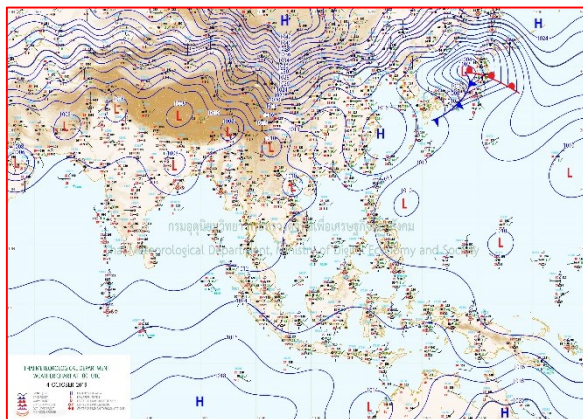
พยากรณ์อากาศ 24 ชั่วโมงข้างหน้า บริเวณภาคเหนือ ภาคตะวันออกเฉียงเหนือตอนล่าง ภาคกลาง ภาคตะวันออก และภาคใต้ รวมทั้งกรุงเทพมหานครและปริมณฑลยังคงมีฝนฟ้าคะนองในระยะนี้ โดยมีฝนตกหนักบางแห่ง ในภาคตะวันออกเฉียงเหนือและภาคใต้

อนึ่ง ในช่วงวันที่ 4-7 ต.ค. 62 บริเวณความกดอากาศสูงกำลังปานกลางระลอกใหม่จากประเทศจีนจะแผ่เข้าปกคลุมภาคตะวันออกเฉียงเหนือ และทะเลจีนใต้ตอนบน ซึ่งคาดว่าจะแผ่ปกคลุมภาคเหนือ และภาคกลางตอนบนในระยะต่อไป ลักษณะเช่นนี้ทำให้บริเวณดังกล่าวมีฝนฟ้าคะนองและลมกระโชกแรงในระยะแรก หลังจากนั้นอุณหภูมิจะลดลง 1-2 องศาเซลเซียส

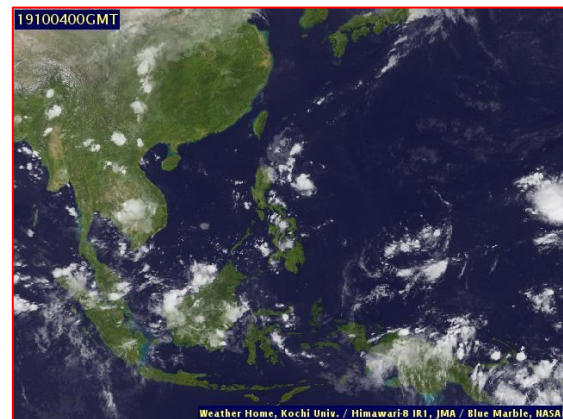
ลักษณะสำคัญทางอุตุนิยมวิทยา ลมตะวันตกเฉียงใต้ยังคงพัดปกคลุมภาคเหนือ ภาคกลาง และภาคใต้ กับมีลมตะวันออกเฉียงใต้พัดปกคลุม ภาคตะวันออกเฉียงเหนือ และภาคตะวันออก ลักษณะเช่นนี้ทำให้บริเวณประเทศไทยยังคงมีฝนฟ้าคะนองบางแห่ง

สภาพอากาศภาคตะวันออก

มีเมฆเป็นส่วนมาก โดยมีฝนฟ้าคะนอง ร้อยละ 40 ของพื้นที่ และมีฝนตกหนักกับลมกระโชกแรงบางแห่ง บริเวณจังหวัดฉะเชิงเทรา ชลบุรี ระยอง จันทบุรี และตราด อุณหภูมิต่ำสุด 24-27 องศาเซลเซียส อุณหภูมิสูงสุด 33-36 องศาเซลเซียส ลมตะวันออกเฉียงใต้ ความเร็ว 15-30 กม./ชม. ทะเลมีคลื่นสูงประมาณ 1 เมตร บริเวณที่มีฝนฟ้าคะนองคลื่นสูงมากกว่า 1 เมตร



แผนที่อากาศวันที่ 4 ต.ค. 2562 เวลา 07.00 น.



ภาพถ่ายจากดาวเทียมวันที่ 4 ต.ค. 2562 เวลา 07.00 น.

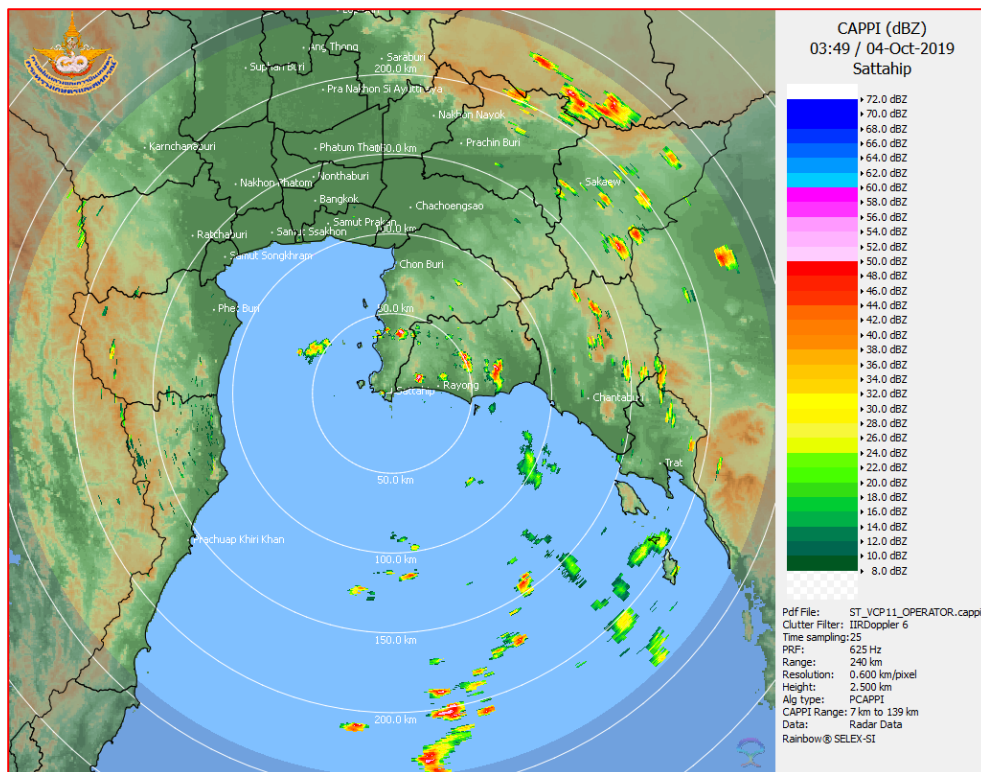
2) สถานการณ์ฝน

จากข้อมูลสถานการณ์ฝนในพื้นที่ลุ่มน้ำบางปะกง-ปราจีนบุรี ของวันที่ 4 ตุลาคม 2562 จากกรมทรัพยากรน้ำ กรมอุตุนิยมวิทยา และสถาบันสารสนเทศทรัพยากรน้ำและการเกษตร (องค์การมหาชน) พบว่ามีฝนตกเล็กน้อยถึงปานกลาง และมีฝนตกหนักในบางพื้นที่ บริเวณจังหวัดนครนายก ฉะเชิงเทรา ปราจีนบุรี และสระแก้ว โดยมีปริมาณฝน 5.2 – 49.3 มม.

ข้อมูลสถานการณ์ฝนในพื้นที่ลุ่มน้ำบางปะกง-ปราจีนบุรี ณ วันที่ 4 ตุลาคม 2562
(ข้อมูลจากกรมอุตุนิยมวิทยา เวลา 07.00 น.)

| ลำดับ | พื้นที่ | ปริมาณฝน (มม.) |
|-------|----------------------------|----------------|
| 1 | อ.เมือง จ.นครนายก | 11.6 |
| 2 | อ.สนามชัยเขต จ.ฉะเชิงเทรา | 36.1 |
| 3 | อ.นาดี จ.ปราจีนบุรี | 44.6 |
| 4 | อ.กบินทร์บุรี จ.ปราจีนบุรี | 49.3 |
| 5 | อ.วังน้ำเย็น จ.สระแก้ว | 31.1 |
| 6 | อ.เมือง จ.สระแก้ว | 5.2 |

หมายเหตุ“ฝ” คือ ฝนวัดปริมาณไม่ได้ (ต่ำกว่า 0.1 มิลลิเมตร), “*” คือ ไม่ได้รับข้อมูล



ภาพเรดาร์ตรวจอากาศ “สถานีสัตหีบ”
ณ วันที่ 4 ตุลาคม 2562 เวลา 10.49 น.
(ที่มา : กรมอุตุนิยมวิทยา)

สถานการณ์น้ำฝน

| | |
|---|---|
| <p>WRF-ROMS (ThaiGeo), 24-Hour Precipitation, Thailand Model (3x3 km) 03-Oct-2019 19:00 to 04-Oct-2019 19:00 (Bangkok Time)</p> <p>Created by HII initial date 03-Oct-2019 19:00 (Bangkok Time)</p> | <p>WRF-ROMS (ThaiGeo), 24-Hour Precipitation, Thailand Model (3x3 km) 04-Oct-2019 19:00 to 05-Oct-2019 19:00 (Bangkok Time)</p> <p>Created by HII initial date 03-Oct-2019 19:00 (Bangkok Time)</p> |
| <p>แผนที่การคาดการณ์น้ำฝนวันที่ 4 ต.ค. 62</p> | <p>แผนที่การคาดการณ์น้ำฝนวันที่ 5 ต.ค. 62</p> |
| <p>WRF-ROMS (ThaiGeo), 24-Hour Precipitation, Thailand Model (3x3 km) 05-Oct-2019 19:00 to 06-Oct-2019 19:00 (Bangkok Time)</p> <p>Created by HII initial date 03-Oct-2019 19:00 (Bangkok Time)</p> | <p>WRF-ROMS (ThaiGeo), 24-Hour Precipitation, Southeast Asia Model (9x9 km) 06-Oct-2019 19:00 to 07-Oct-2019 19:00 (Bangkok Time)</p> <p>Created by HII initial date 03-Oct-2019 19:00 (Bangkok Time)</p> |
| <p>แผนที่การคาดการณ์น้ำฝนวันที่ 6 ต.ค. 62</p> | <p>แผนที่การคาดการณ์น้ำฝนวันที่ 7 ต.ค. 62</p> |
| <p>WRF-ROMS (ThaiGeo), 24-Hour Precipitation, Southeast Asia Model (9x9 km) 07-Oct-2019 19:00 to 08-Oct-2019 19:00 (Bangkok Time)</p> <p>Created by HII initial date 03-Oct-2019 19:00 (Bangkok Time)</p> | <p>WRF-ROMS (ThaiGeo), 24-Hour Precipitation, Southeast Asia Model (9x9 km) 08-Oct-2019 19:00 to 09-Oct-2019 19:00 (Bangkok Time)</p> <p>Created by HII initial date 03-Oct-2019 19:00 (Bangkok Time)</p> |
| <p>แผนที่การคาดการณ์น้ำฝนวันที่ 8 ต.ค. 62</p> | <p>แผนที่การคาดการณ์น้ำฝนวันที่ 9 ต.ค. 62</p> |
| <p>ที่มา : www.thaiwater.net</p> <p>ผลการคาดการณ์ปริมาณฝนล่วงหน้า</p> | |

3) ข้อมูลปริมาณน้ำในลำน้ำ

สถานการณ์น้ำท่า (30 ก.ย. - 4 ต.ค. 2562 ที่มา : กรมชลประทาน เวลา 06.00 น.)

| สถานี | อำเภอ | จังหวัด | ลุ่มน้ำ | ระดับตลิ่ง (ม.) | จันทร์ | อังคาร | พุธ | พฤหัสบดี | ศุกร์ | แนวโน้ม (เพิ่ม/ ลด) |
|---------|-----------------|------------|------------|------------------------------------|------------|-----------|-----------|-----------|-----------|---------------------------|
| | | | | ความจุ ลำน้ำ (ลบ.ม./ วิ.) | 30 ก.ย. | 1 ต.ค. | 2 ต.ค. | 3 ต.ค. | 4 ต.ค. | |
| Kgt.19A | เกาะ จันทร์ | ชลบุรี | บางปะกง | 4.8 | 1.58 | 1.54 | 1.53 | 1.63 | 1.67 | เพิ่มขึ้น |
| | | | | * | 0.90 | 0.70 | 0.65 | 1.15 | 1.35 | |
| Kgt.30 | เทศบาล เมือง | ฉะเชิงเทรา | บางปะกง | 1.70 | 1.14 | 0.99 | 0.20 | -0.40 | -0.56 | ลดลง |
| | | | | น้ำหนุ่น | * | * | * | * | * | |
| Ny.1B | เมือง | นครนายก | บางปะกง | 8.81 | 4.36 | 4.37 | 4.34 | 4.42 | 4.33 | ลดลง |
| | | | | 206 | 16.80 | 17.10 | 16.20 | 18.60 | 15.90 | |
| Ny.3 | บ้านนา | นครนายก | บางปะกง | 6.26 | 3.82 | 3.74 | 3.75 | 3.79 | 3.80 | เพิ่มขึ้น |
| | | | | 67.20 | 27.65 | 26.29 | 26.46 | 27.14 | 27.31 | |
| Ny.4 | เมือง | ปราจีนบุรี | บางปะกง | 3.34 | 1.10 | 1.00 | 1.00 | 0.99 | 1.05 | เพิ่มขึ้น |
| | | | | 185 | 15.00 | 12.00 | 12.00 | 11.80 | 13.50 | |
| Ny.7 | เมือง | นครนายก | บางปะกง | 6.56 | 4.33 | 4.39 | 4.36 | 4.41 | 4.34 | ลดลง |
| | | | | * | * | * | * | * | * | |
| Kgt.1 | เมือง | ปราจีนบุรี | ปราจีนบุรี | 4.13 | 3.51 | 3.48 | 3.42 | 3.27 | 2.87 | ลดลง |
| | | | | 774.00 | 650.00 | 644.00 | 632.00 | 603.30 | 527.30 | |
| Kgt.3 | กบินทร์ บุรี | ปราจีนบุรี | ปราจีนบุรี | 10.20 | 9.10 | 8.73 | 8.07 | 7.02 | 5.77 | ลดลง |
| | | | | 648.00 | 526.00 | 492.70 | 438.60 | 354.60 | 259.90 | |
| Kgt.6 | ศรีมหา โพธิ์ | ปราจีนบุรี | ปราจีนบุรี | 7.10 | 6.33 | 6.22 | 5.98 | 5.49 | 4.68 | ลดลง |
| | | | | - | * | * | * | * | * | |
| Kgt.9 | เขา ฉกรรจ์ | สระแก้ว | ปราจีนบุรี | 10.00 | 3.85 | 3.80 | 3.80 | 4.02 | 3.92 | ลดลง |
| | | | | 444.00 | 11.00 | 8.50 | 8.50 | 19.50 | 14.50 | |
| Kgt.10 | เมือง | สระแก้ว | ปราจีนบุรี | 11.00 | 5.81 | 5.73 | 5.73 | 5.78 | 5.83 | เพิ่มขึ้น |
| | | | | 300.00 | 15.60 | 12.20 | 12.20 | 14.20 | 16.80 | |
| Kgt.13A | กบินทร์ บุรี | ปราจีนบุรี | ปราจีนบุรี | 16.17 | 14.32 | 13.19 | 11.62 | 9.61 | 9.13 | ลดลง |
| | | | | 417.20 | 314.10 | 255.00 | 176.50 | 88.40 | 71.55 | |
| Kgt.14 | นาดี | ปราจีนบุรี | ปราจีนบุรี | 7.06 | 1.72 | 1.59 | 1.46 | 1.56 | 1.79 | เพิ่มขึ้น |
| | | | | 313.00 | 4.20 | 2.95 | 2.30 | 2.80 | 4.90 | |

หมายเหตุ* ไม่ได้รับข้อมูล

ข้อมูลระดับน้ำจากระบบตรวจวัดสภาพทางไกลอัตโนมัติลุ่มน้ำบางปะกง-ปราจีนบุรี กรมทรัพยากรน้ำ

ข้อมูลระดับน้ำ (2 – 4 ต.ค. 2562 ที่มา : กรมทรัพยากรน้ำ เวลา 07.00 น.)

| สถานี | ตำบล | อำเภอ | จังหวัด | ลุ่มน้ำ | ระดับ ตลิ่ง (ต่ำสุด) | พุธ | พฤหัสบดี | ศุกร์ | แนวโน้ม (เพิ่ม/ ลด) |
|-------------------|------------|-------------|------------|------------|----------------------------|-----------|-----------|-----------|---------------------------|
| | | | | | | 2 ต.ค. | 3 ต.ค. | 4 ต.ค. | |
| บ้านทุ่งกระทาย | เกาะจันทร์ | เกาะจันทร์ | ชลบุรี | บางปะกง | 7.20 | 0.66 | 0.66 | 0.91 | เพิ่มขึ้น |
| บ้านใหม่ | ศรีนาวา | เมือง | นครนายก | บางปะกง | 7.50 | 3.82 | 3.90 | 3.80 | ลดลง |
| บ้านกุดบอน | วังตะเคียน | กบินทร์บุรี | ปราจีนบุรี | ปราจีนบุรี | 12.10 | 9.24 | 9.24 | 9.24 | ทรงตัว |
| บ้านเก่าเขาฉกรรจ์ | หนองหัว | เขาฉกรรจ์ | สระแก้ว | ปราจีนบุรี | 8.60 | 7.22 | 7.22 | 7.21 | ลดลง |

ปริมาณน้ำในลำน้ำในพื้นที่ลุ่มน้ำบางปะกง-ปราจีนบุรี วันที่ 4 ตุลาคม 2562



Chachoengsao Bridge, Muang, Chachoengsao. 728 kbit/s 2019-10-04 11:04:56

สถานีเชิงสะพานฉะเชิงเทรา ต.หน้าเมือง อ.เมือง จ.ฉะเชิงเทรา
(ลุ่มน้ำบางปะกง – แม่น้ำบางปะกง)

4) สรุป

- สถานการณ์น้ำในลุ่มน้ำบางปะกง อยู่ในภาวะปกติ (ระดับน้ำต่ำกว่าระดับตลิ่งต่ำสุด) และระดับน้ำในลำน้ำส่วนใหญ่มีแนวโน้มเพิ่มขึ้น
- สถานการณ์น้ำในลุ่มน้ำปราจีนบุรี อยู่ในภาวะปกติ (ระดับน้ำต่ำกว่าระดับตลิ่งต่ำสุด) และระดับน้ำในลำน้ำส่วนใหญ่มีแนวโน้มลดลง