



# รายงานการเฝ้าระวังติดตามสถานการณ์น้ำและความช่วยเหลือ กระทรวงทรัพยากรธรรมชาติและสิ่งแวดล้อม



ศูนย์ป้องกันวิกฤติน้ำ กรมทรัพยากรน้ำ กระทรวงทรัพยากรธรรมชาติและสิ่งแวดล้อม

โทรศัพท์ ๐ ๒๒๗๑ ๖๐๐๐ ต่อ ๖๔๔๕ โทรสาร ๐ ๒๒๗๘ ๖๖๒๙ <http://www.dwr.go.th> ID Line : mekhalawoc Email : mekhala@dwr.mail.go.th

รายงานฉบับที่ ๑๐๖/๒๕๖๒

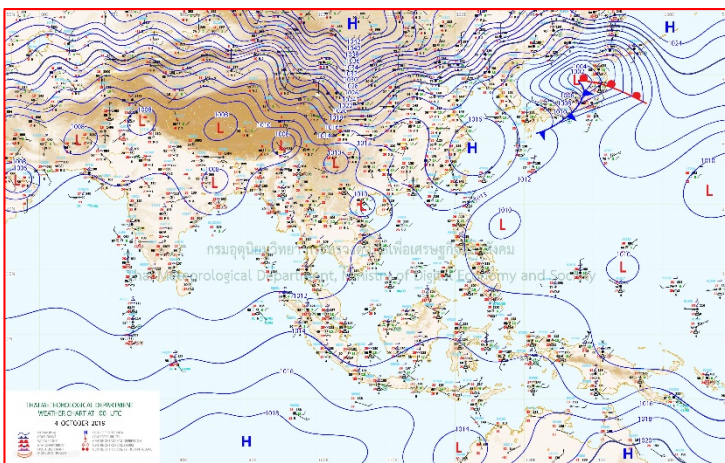
เวลา ๑๕.๐๐ น.

วันที่ ๔ ตุลาคม ๒๕๖๒

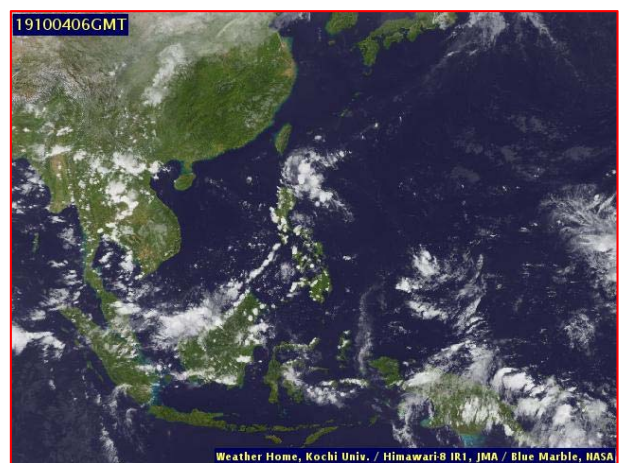
เรียน รมว.ทส. เลขาธิการ รมว.ทส. ที่ปรึกษา รมว.ทส. ปกท.ทส. รอง ปกท.ทส. อทน. รอง อทน. และหน่วยงานที่เกี่ยวข้อง

## ๑. สถานะอากาศ เวลา ๑๒.๐๐ น. (กรมอุตุนิยมวิทยา)

พยากรณ์อากาศ ๒๔ ชั่วโมงข้างหน้า บริเวณภาคเหนือ ภาคตะวันออกเฉียงเหนือ ภาคกลาง ภาคตะวันออก รวมทั้งกรุงเทพมหานครและปริมณฑล จะมีฝนฟ้าคะนองเพิ่มมากขึ้น กับมีฝนตกหนักและมีลมกระโชกแรงบางแห่ง ขอให้ประชาชนระวังอันตรายจากฝนฟ้าคะนองและมีลมกระโชกแรง โดยหลีกเลี่ยงการอยู่ในที่โล่งแจ้ง ใต้ต้นไม้ใหญ่ และสิ่งปลูกสร้างที่ไม่แข็งแรงในระยะนี้ไว้ด้วย สำหรับภาคใต้ยังคงมีฝนตกได้ต่อเนื่อง

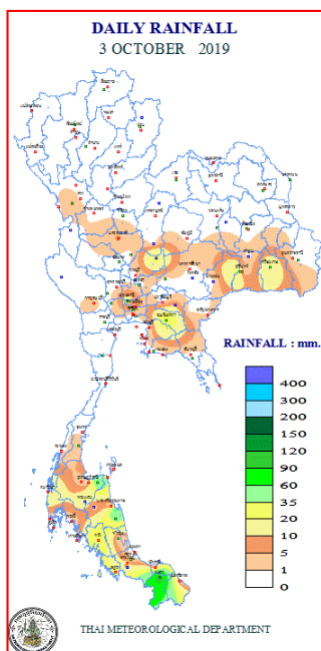


แผนที่อากาศ วันที่ ๔ ต.ค. ๒๕๖๒ เวลา ๐๗.๐๐ น.



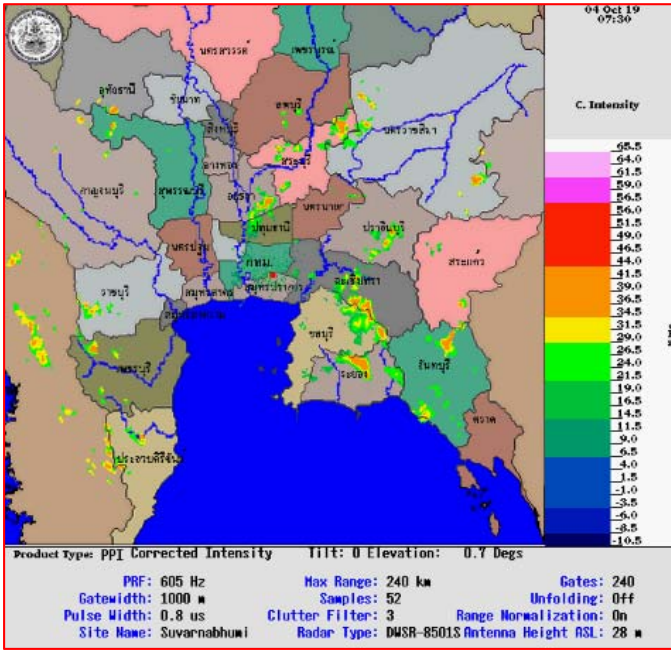
ภาพถ่ายดาวเทียม วันที่ ๔ ต.ค. ๒๕๖๒ เวลา ๑๓.๐๐ น.

## ๒. ปริมาณฝนสะสม ณ เวลา ๐๗.๐๐ น. (เมื่อวาน) - ๐๗.๐๐ น. (วันนี้) (กรมอุตุนิยมวิทยา)

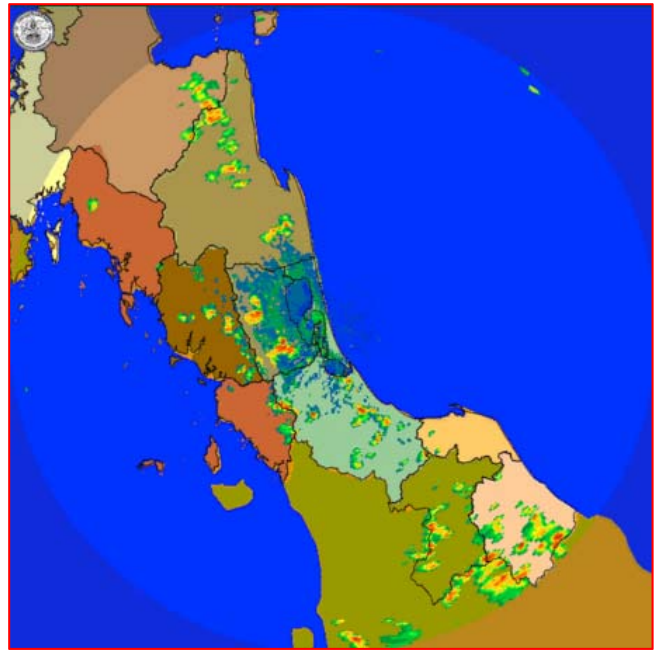


จุดตรวจวัด	ปริมาณฝน (มม.)
จ.สุราษฎร์ธานี (สภข.)	๖๓.๑
จ.นครศรีธรรมราช (สภข.)	๖๒.๒
จ.ตรัง	๓๖.๒
จ.ฉะเชิงเทรา	๓๖.๑
จ.สุรินทร์ (สภข.)	๒๗.๑
จ.ลพบุรี (บัวชุม)	๒๖.๖
จ.สตูล	๒๕.๓

๓.เรดาร์ตรวจอากาศ ณ วันที่ ๔ ตุลาคม ๒๕๖๒ (กรมอุตุนิยมวิทยา)



สถานีสุวรรณภูมิ เวลา ๑๔.๓๐ น.



สถานีสีหิงพระ จ.สงขลา เวลา ๑๔.๓๐ น.

จากเรดาร์ตรวจอากาศจะพบว่ามียกุ่มเมฆฝนกระจายทั่วทุกภาคของประเทศไทย

๔.สถานการณ์น้ำในแหล่งเก็บกักน้ำ ณ วันที่ ๔ ตุลาคม ๒๕๖๒ (กรมชลประทาน กรมทรัพยากรน้ำ และสทช.)

๔.๑ สภาพน้ำในอ่างเก็บน้ำขนาดใหญ่ปริมาตรน้ำในอ่างฯ ๔๗,๕๖๐ ล้านลบ.ม.คิดเป็นร้อยละ ๖๗ (ปริมาตรน้ำใช้การได้ ๒๔,๐๑๘ ล้าน ลบ.ม. คิดเป็นร้อยละ ๕๑) ปริมาตรน้ำในอ่างฯ เทียบกับปี ๒๕๖๑ (๕๖,๒๐๘ ล้าน ลบ.ม. คิดเป็นร้อยละ ๗๙) น้อยกว่าปี ๒๕๖๑ จำนวน ๘,๖๔๘ ล้าน ลบ.ม. ปริมาณน้ำไหลลงอ่างฯ จำนวน ๙๐.๔๘ ล้าน ลบ.ม. ปริมาณน้ำระบายจำนวน ๙๖.๙๔ ล้าน ลบ.ม. สามารถรับน้ำได้อีก ๒๓,๓๖๖ ล้าน ลบ.ม.

อ่างเก็บน้ำ	ปริมาตรน้ำในอ่าง		ปริมาตรน้ำใช้การได้		ปริมาตรน้ำไหลลงอ่าง		ปริมาตรน้ำระบาย		ปริมาตรน้ำรับได้อีก (ล้าน ม. <sup>๓</sup> ) (ความจุที่ รนส.- ปริมาตรน้ำปัจจุบัน)
	ปริมาตร (ล้าน ม. <sup>๓</sup> )	% น้ำเก็บกัก	ปริมาตร (ล้าน ม. <sup>๓</sup> )	% น้ำใช้การ	วันนี้ (ล้าน ม. <sup>๓</sup> )	เมื่อวาน (ล้าน ม. <sup>๓</sup> )	วันนี้ (ล้าน ม. <sup>๓</sup> )	เมื่อวาน (ล้าน ม. <sup>๓</sup> )	
๑.ภูมิพล	๕,๘๒๗	๔๓	๒,๐๒๗	๒๑	๑๓.๕๔	๑๐.๔๒	๖.๙๑	๖.๙๐	๗,๖๓๕
๒.สิริกิติ์	๕,๔๔๓	๕๗	๒,๕๙๓	๓๙	๗.๖๕	๗.๖๔	๙.๐๑	๘.๙๙	๕,๐๖๕
๓.จุฬารัตน์	๕๑	๓๑	๑๔	๑๑	๐.๐๑	๐.๐๙	๐.๐๐	๐.๐๐	๑๓๐
๔.อุบลรัตน์	๖๓๗	๒๖	๕๖	๓	๐.๐๐	๐.๐๐	๐.๓๐	๐.๓๐	๔,๐๐๓
๕.ลำปาว	๑,๗๐๓	๘๖	๑,๖๐๓	๘๕	๐.๐๐	๐.๐๐	๕.๖๐	๕.๖๐	๗๔๗
๖.สิรินธร	๑,๘๔๕	๙๔	๑,๐๑๔	๘๙	๕.๒๑	๒.๖๗	๑.๕๐	๔.๕๐	๑๒๑
๗.ป่าสักชลสิทธิ์	๔๒๙	๔๕	๔๒๖	๔๕	๐.๐๐	๑.๕๔	๑๓.๘๓	๒.๕๙	๕๓๑
๘.ศรีนครินทร์	๑๕,๓๔๒	๘๖	๕,๐๗๗	๖๘	๑๘.๘๖	๒๐.๓๐	๔.๙๘	๕.๐๔	๓,๔๒๘
๙.วชิราลงกรณ์	๗,๙๖๒	๙๐	๔,๙๕๐	๘๕	๑๓.๗๓	๑๓.๕๗	๒๐.๐๕	๑๙.๙๑	๓,๐๓๘
๑๐.ขุนด่านปราการชล	๑๘๕	๘๒	๑๘๐	๘๒	๐.๘๐	๐.๙๓	๐.๐๕	๐.๐๕	๔๐
๑๑.รัชชประภา	๓,๘๗๑	๖๙	๒,๕๑๙	๕๙	๔.๐๒	๒.๒๗	๕.๑๐	๔.๗๙	๒,๒๗๓
๑๒.บางยาง	๗๔๓	๕๑	๔๖๗	๔๐	๔.๒๑	๓.๔๐	๓.๐๑	๒.๙๓	๘๔๗

๔.๒ อ่างเก็บน้ำขนาดกลาง ๓๕๐ แห่ง มีปริมาณน้ำ ๓,๔๑๘ ล้าน ลบ.ม. (๖๓%) ปริมาณน้ำใช้การ ๓,๐๙๘ ล้าน ลบ.ม. (๖๒%)

๔.๓ แหล่งน้ำธรรมชาติขนาดใหญ่ ๖ แห่ง มีปริมาณน้ำรวม ๓๖๓.๕๗ ล้าน ลบ.ม. (๗๐%)

๔.๔ แหล่งน้ำธรรมชาติขนาดเล็ก ๑๔๑,๐๒๒ แห่ง มีปริมาณน้ำรวม ๒,๕๐๘ ล้าน ลบ.ม.

**๕.สถานการณ์น้ำในประเทศ ณ วันที่ ๑ - ๔ ตุลาคม ๒๕๖๒ (กรมชลประทาน)**

สถานี	แม่น้ำ	อำเภอ	จังหวัด	ระดับ ตลิ่ง (ม.รทก.)	ระดับน้ำ (ม.รทก.)				แนวโน้ม	เปรียบ เทียบ ระดับตลิ่ง
					อังคาร	พุธ	พฤหัสบดี	ศุกร์		
					๑ ต.ค.	๒ ต.ค.	๓ ต.ค.	๔ ต.ค.		
P.๑	ปิง	เมือง	เชียงใหม่	๓.๗๐	๑.๔๘	๑.๑๙	๑.๑๙	๑.๑๗	ลดลง	-๒.๕๓
W.๑C	วัง	เมือง	ลำปาง	๕.๒๐	-๐.๕๕	-๐.๔๗	-๐.๔๒	-๐.๕๐	ลดลง	-๕.๗๐
Y.๑๖	ยม	บางระกำ	พิษณุโลก	๗.๓๐	๕.๑๖	๔.๙๓	๔.๖๔	๓.๗๙	ลดลง	-๓.๕๑
N.๗A	น่าน	เมือง	พิจิตร	๙.๘๗	๑.๖๙	๑.๖๘	๑.๘๖	๓.๑๒	เพิ่มขึ้น	-๖.๗๕
C.๒	เจ้าพระยา	เมือง	นครสวรรค์	๒๖.๒๐	๑๙.๑๐	๑๘.๘๕	๑๘.๖๕	๑๘.๖๐	ลดลง	-๗.๖๐
C.๑๓	เจ้าพระยา	สรรพยา	ชัยนาท	๑๖.๓๔	๖.๕๙	๖.๑๕	๕.๘๙	๖.๓๓	เพิ่มขึ้น	-๑๐.๐๑
M.๖A	มูล	สตึก	บุรีรัมย์	๖.๐๐	๒.๒๘	๑.๘๓	๑.๕๕	๑.๑๗	ลดลง	-๔.๘๓
M.๗	มูล	เมือง	อุบลราชธานี	๗.๐๐	๗.๘๔	๗.๔๗	๗.๑๑	๖.๗๔	ลดลง	-๐.๒๖
M.๑๙๑	ลำตะคอง	เมือง	นครราชสีมา	๓.๐๐	๐.๙๕	๐.๙๓	๐.๗๙	๑.๑๒	เพิ่มขึ้น	-๑.๘๘
M.๖๙	ลำเซบก	ตระการพืชผล	อุบลราชธานี	๗.๓๐	๖.๐๐	๕.๕๐	๕.๔๕	๕.๕๘	เพิ่มขึ้น	-๑.๗๒
X.๖๔	คลองท่าแซะ	ท่าแซะ	ชุมพร	๑๗.๑๓	๘.๔๖	๙.๐๐	๙.๔๐	๙.๔๖	เพิ่มขึ้น	-๗.๖๗
X.๑๔๙	คลองกลาย	นบพิตำ	นครศรีธรรมราช	๓๓.๙๖	๒๘.๒๓	๒๘.๓๙	๒๘.๔๒	๒๘.๕๐	เพิ่มขึ้น	-๕.๔๖
X.๒๗๔	แม่น้ำโก-ลก	แว้ง	นราธิวาส	๒๔.๑๘	๑๘.๖๐	๑๘.๖๐	๑๙.๗๙	๑๙.๑๐	ลดลง	-๕.๐๘
X.๓๓A	แม่น้ำตาปี	พระแสง	สุราษฎร์ธานี	๑๑.๗๐	๖.๕๙	๗.๓๘	๗.๒๘	๗.๕๐	เพิ่มขึ้น	-๔.๒๐

\*\*\* ยังไม่ได้รับรายงาน

**สถานการณ์น้ำในพื้นที่ลุ่มน้ำโขง ณ วันที่ ๔ ตุลาคม ๒๕๖๒ (Mekong River Commission (MRC))**

สถานี	ระดับ อ้างอิง (ม.รทก.)	ระดับ ตลิ่ง (ม.)	ระดับน้ำ (ม.)					เปรียบ เทียบระดับ ตลิ่ง (ม.)	ผลต่างของระดับน้ำ (ม.)		แนวโน้ม
			๓๐ ก.ย.	๑ ต.ค.	๒ ต.ค.	๓ ต.ค.	๔ ต.ค.		๓ วัน ย้อนหลัง	๕ วัน ย้อนหลัง	
อ.เชียงแสน จ.เชียงราย	๓๕๗.๑๑๐	๑๒.๘๐	๒.๕๖	๒.๑๓	๑.๙๕	๑.๙๔	๑.๙๕	-๑๐.๘๕	๐.๐๐	-๐.๖๑	เพิ่มขึ้น
อ.เชียงคาน จ.เลย	๑๙๔.๑๑๘	๑๖.๐๐	๕.๖๒	๕.๗๐	๕.๓๖	๕.๓๐	๕.๒๖	-๑๐.๗๔	-๐.๑๐	-๐.๓๖	ลดลง
อ.เมือง จ.หนองคาย	๑๕๓.๖๔๘	๑๒.๒๐	๒.๓๖	๒.๕๑	๒.๔๒	๒.๒๙	๒.๒๓	-๙.๙๗	-๐.๑๙	-๐.๑๓	ลดลง
อ.เมือง จ.นครพนม	๑๓๒.๖๘๐	๑๒.๐๐	๒.๗๖	๒.๖๓	๒.๕๕	๒.๕๑	๒.๔๘	-๙.๕๒	-๐.๐๗	-๐.๒๘	ลดลง
อ.เมือง จ.มุกดาหาร	๑๒๒.๒๑๙	๑๒.๕๐	๓.๒๖	๓.๑๑	๓.๐๐	๒.๙๘	๒.๙๒	-๙.๕๘	-๐.๐๘	-๐.๓๔	ลดลง
อ.โขงเจียม จ.อุบลราชธานี	๘๙.๐๓๐	๑๔.๕๐	๕.๙๑	๕.๖๓	๕.๔๐	๕.๐๙	๔.๙๐	-๙.๖๐	-๐.๕๐	-๑.๐๑	ลดลง

\*\*\* ไม่มีสถานการณ์

**๖.สถานการณ์เตือนภัย Early Warning ณ วันที่ ๔ ตุลาคม ๒๕๖๒ (กรมทรัพยากรน้ำ)**

[เวลา ๐๘.๐๐ น. - ๑๕.๐๐ น. (วันนี้)]

การแจ้งเตือน	สถานี	การแจ้งเตือน
เตือนสีแดง (อพยพ)	-	-
เตือนสีเหลือง (เตือนภัย)	-	-
เตือนสีเขียว (เฝ้าระวัง)	-	-

\*\*\* ไม่มีสถานการณ์

**๗.สถานการณ์ธรณีพิบัติภัย ณ วันที่ ๔ ตุลาคม ๒๕๖๒ (กรมทรัพยากรธรณี)**

เนื่องจากในพื้นที่เสี่ยงภัยดินถล่ม มีปริมาณน้ำฝนไม่ถึงเกณฑ์การเฝ้าระวัง ประกอบกับบางพื้นที่ไม่มีฝนตก จึงไม่มีพื้นที่ติดตามสถานการณ์พิบัติภัยดินถล่มและน้ำป่าไหลหลาก

#### ๘.เหตุการณ์วิกฤตน้ำปัจจุบัน ณ วันที่ ๔ ตุลาคม ๒๕๖๒ [เวลา ๐๘.๐๐ น. - ๑๕.๐๐ น. (วันนี้)]

จ.แพร่ - พื้นที่ฝั่งตะวันตกแถบ อ.ลอง อ.วังชิ้น อ.เด่นชัย จ.แพร่ เริ่มประสบภัยแล้งอย่างรุนแรงแล้ว อ่างเก็บน้ำบ่อเหล็กทอง ต.บ่อเหล็กทอง อ.ลอง จ.แพร่ แห่งขาดเหลือน้ำในอ่างไม่ถึง ๑๐% ไม่สามารถปล่อยน้ำหล่อเลี้ยงทุ่งนาในพื้นที่ส่งน้ำเกือบ ๑,๐๐๐ ไร่ ต้นข้าวรอความเสียหายที่จะเกิดขึ้นในเวลาอันใกล้

#### ๙.สถานการณ์ภาวะน้ำท่วม และสถานการณ์ฝนแล้ง/ฝนทิ้งช่วง ณ วันที่ ๔ ตุลาคม ๒๕๖๒

(กรมป้องกันและบรรเทาสาธารณภัย)

##### น้ำไหลหลาก ดินสไลด์ และวาตภัย

จากอิทธิพลพายุโซนร้อน “โพดุล” และอิทธิพลพายุโซนร้อน “คากิ” ประกอบกับมรสุมตะวันตกเฉียงใต้พัดปกคลุมทะเลอันดามัน ภาคใต้ และอ่าวไทยมีกำลังแรง ตั้งแต่วันที่ ๒๕ ส.ค. ๖๒ - ปัจจุบัน ทำให้เกิดน้ำท่วมฉับพลัน น้ำป่าไหลหลาก ดินสไลด์ ในพื้นที่ ๓๒ จังหวัด (ภาคเหนือ ๑๐ จังหวัด แพร่ เชียงใหม่ เพชรบูรณ์ น่าน อุตรดิตถ์ พิษณุโลก พิจิตร แม่ฮ่องสอน ลำปาง สุโขทัย ภาคตะวันออกเฉียงเหนือ ๑๖ จังหวัด นครพนม ร้อยเอ็ด อุบลราชธานี อานาจเจริญ มหาสารคาม ขอนแก่น หนองบัวลำภู ยโสธร กาฬสินธุ์ มุกดาหาร ชัยภูมิ สุรินทร์ อุตราธานี เลย ศรีสะเกษ สกลนคร ภาคตะวันออก ๓ จังหวัด ปราจีนบุรี ตราด สระแก้ว ภาคใต้ ๓ จังหวัด กระบี่ ระนอง ชุมพร) ๑๘๔ อำเภอ ๘๓๖ ตำบล ๗,๒๙๓ หมู่บ้าน/ชุมชนประชาชนได้รับผลกระทบ ๔๑๙,๙๘๘ครัวเรือน บ้านเรือนประชาชนได้รับความเสียหาย ๒๒,๘๘๒ หลัง มีผู้เสียชีวิต ๓๘ ราย (ยโสธร ๙ ราย ร้อยเอ็ด ๖ ราย อานาจเจริญ ๕ ราย ขอนแก่น ๓ ราย ศรีสะเกษ ๓ ราย พิจิตร ๒ ราย พิษณุโลก ๑ ราย มุกดาหาร ๑ ราย สกลนคร ๑ ราย น่าน ๑ ราย)

ปัจจุบันกองบัญชาการป้องกันและบรรเทาสาธารณภัยแห่งชาติได้ยกระดับการจัดการสาธารณภัยขนาดใหญ่ (ระดับ ๓) ในพื้นที่ภาคตะวันออกเฉียงเหนือ ซึ่งยังคงมีสถานการณ์ในพื้นที่ ๔ จังหวัด (อุบลราชธานี ศรีสะเกษ ยโสธร ร้อยเอ็ด) มีผู้อพยพ ๑ จังหวัด (อุบลราชธานี) ๓๗ จุด ๕,๖๙๒ คน

#### ๑๐. การคาดหมายลักษณะอากาศ ๗ วันข้างหน้า (ระหว่างวันที่ ๔ - ๑๐ ตุลาคม ๒๕๖๒)

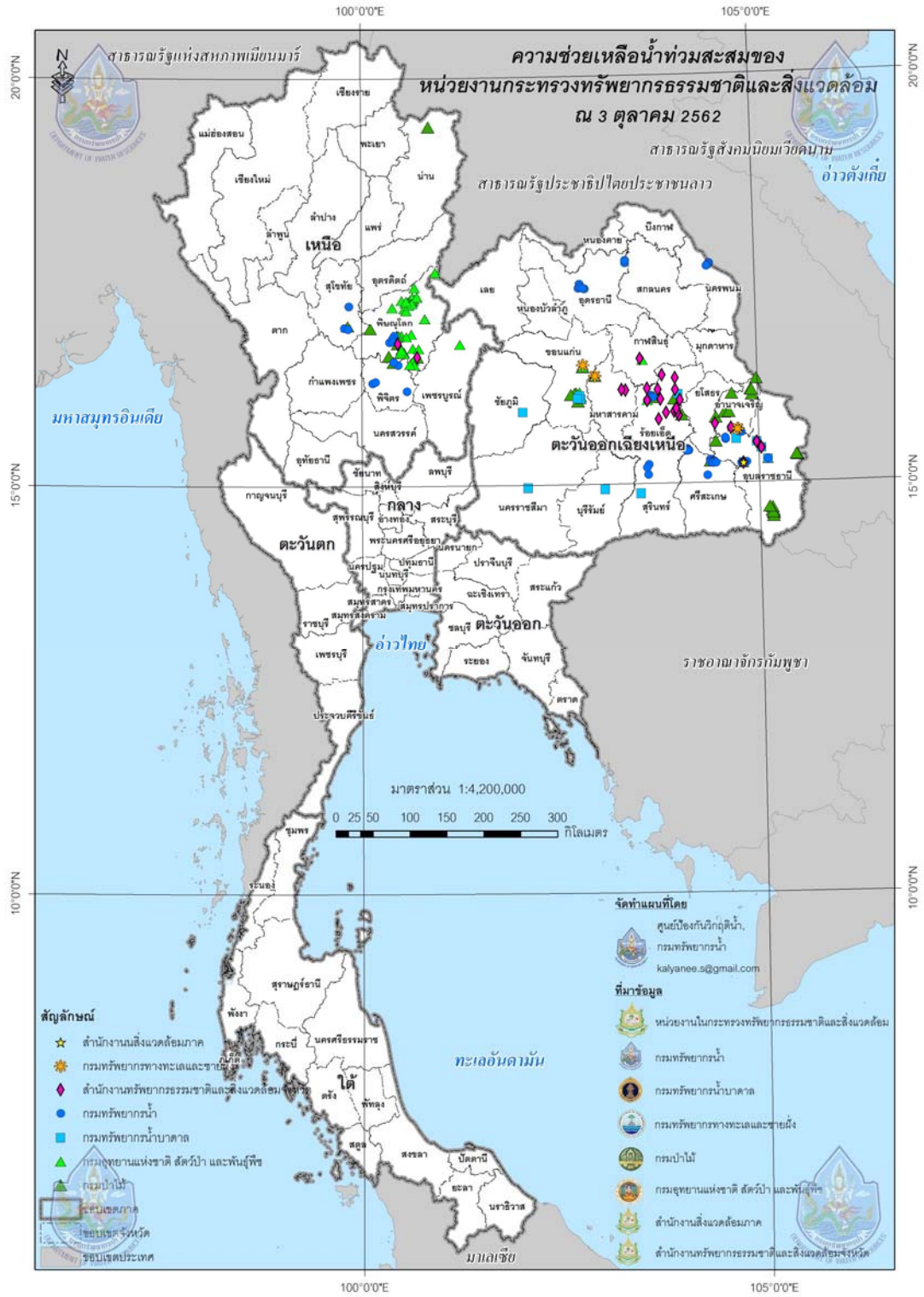
ในช่วงวันที่ ๔ - ๗ ต.ค. ประเทศไทยตอนบนมีฝนฟ้าคะนองเพิ่มขึ้น กับมีลมกระโชกแรง และมีฝนตกหนักบางแห่งเกิดขึ้นในระยะแรก หลังจากนั้นอุณหภูมิจะลดลง ๑-๓ องศาเซลเซียสในภาคเหนือ และภาคตะวันออกเฉียงเหนือ

ในช่วงวันที่ ๘ - ๑๐ ต.ค. ๖๒ ประเทศไทยตอนบนมีฝนลดลง สำหรับภาคใต้จะมีฝนตกต่อเนื่องตลอดช่วง และมีฝนตกหนักบางแห่ง

## ๑๑.การช่วยเหลือเพื่อบรรเทาภาวะวิกฤติน้ำ “พายุไซร่อนโพดุลและพายุไซร่อนคาลจิก” วันที่ ๔ ตุลาคม ๒๕๖๒

หน่วยงาน	กิจกรรม	หมายเหตุ
กรมทรัพยากรน้ำ	<p>๑. สนับสนุนเจ้าหน้าที่ ๕๒ คน สนับสนุนการปฏิบัติงานช่วยเหลือพื้นที่ประสบภัย</p> <p>๒. ติดตั้งเครื่องสูบน้ำขนาด ๘ นิ้ว และวางท่อสูบน้ำเพื่อสูบน้ำท่วมขังที่น้ำเสีย บริเวณชุมชนวัดบูรพา ช่างบ่อบำบัดน้ำเสีย ต.ในเมือง อ.เมือง จ.อุบลราชธานี</p> <p>๓. ติดตั้งเครื่องสูบน้ำเพื่อเตรียมรับสถานการณ์ในการสูบน้ำบริเวณสนามบินจังหวัดอุบลราชธานี</p> <p>๔. ติดตั้งเครื่องสูบน้ำเพื่อพร่องน้ำออกจากบึงหนองโคตร เตรียมรองรับปริมาณน้ำหลากจากชุมชนเมือง ต.บ้านเป็ด อ.เมือง จ.ขอนแก่น</p>	
กรมทรัพยากรน้ำบาดาล	๑. สนับสนุนเจ้าหน้าที่ ๔ คน สนับสนุนการปฏิบัติงานช่วยเหลือพื้นที่ประสบภัย	
กรมอุทยานแห่งชาติ สัตว์ป่า และพันธุ์พืช	๑. สนับสนุนเจ้าหน้าที่ ๑๓๔ คน สนับสนุนการปฏิบัติงานช่วยเหลือพื้นที่ประสบภัย	
กรมป่าไม้	๑. สนับสนุนเจ้าหน้าที่ ๑๓ คน สนับสนุนการปฏิบัติงานช่วยเหลือพื้นที่ประสบภัย พื้นที่พื้นที่ประสบภัยน้ำท่วมหลังน้ำลด เก็บกวาดไปไม้ ขนย้ายสิ่งของ ขนกระสอบทรายทำฝายกั้นน้ำ บริเวณสวนพฤกษศาสตร์ดงฟ้าห่วน อ.เมือง จ.อุบลราชธานี	
กรมทรัพยากรทางทะเลและชายฝั่ง	-	
สำนักงานทรัพยากรธรรมชาติและสิ่งแวดล้อม	<p>๑. ทสจ.อุบลราชธานี สนับสนุนเจ้าหน้าที่ ๑๐ คน บูรณาการสนับสนุนการปฏิบัติงานช่วยเหลือพื้นที่ประสบภัยร่วมกับหน่วยงานใน ทส.</p> <p>๒. สำนักงานสิ่งแวดล้อมภาคที่ ๑๒ ตรวจวัดคุณภาพน้ำภาคสนามในแม่น้ำมูล พบว่า ตั้งแต่วันที่ ๑๙ ก.ย. ๒๕๖๒ การเปลี่ยนแปลงค่า DO ของแม่น้ำมูลและลำโตมใหญ่ มีแนวโน้มดีขึ้น ส่วนลำมูลน้อย มีแนวโน้มแย่ลง และที่กุดปลาขาวและกุดศรีมังคละ มีค่า DO ต่ำ เนื่องจากการระบายน้ำเสียชุมชนของเทศบาลเมืองวารินชำราบที่ระบบบำบัดน้ำเสียยังไม่สามารถเดินระบบได้</p> <p>๓. องค์การอุตสาหกรรมป่าไม้ สนับสนุนเจ้าหน้าที่ ๖๐ คน สนับสนุนการปฏิบัติงานช่วยเหลือพื้นที่ประสบภัย</p>	

ภาพตำแหน่งสถานที่ให้ความช่วยเหลือของกรมทรัพยากรน้ำ และกระทรวงทรัพยากรธรรมชาติและสิ่งแวดล้อม



ความช่วยเหลือด้านการป้องกันและบรรเทาภาวะวิกฤติน้ำ  
 กระทรวงทรัพยากรธรรมชาติและสิ่งแวดล้อม  
 วันที่ ๔ ตุลาคม ๒๕๖๒

๑. กรมทรัพยากรน้ำ สำนักงาน ทรัพยากรน้ำภาค ๓,๔,๕,๖ และ๑๑
๒. กิจกรรมที่ดำเนินการ ติดตั้งเครื่องสูบน้ำขนาด ๘ นิ้ว เพื่อทำการสูบน้ำที่ท่วมขังออกจากพื้นที่  
 ในเขตชุมชนวัดบูรพา๓ ต.ในเมือง อ.เมือง จ. อุบลราชธานี



ความช่วยเหลือด้านการป้องกันและบรรเทาภาวะวิกฤติน้ำ  
 กระทรวงทรัพยากรธรรมชาติและสิ่งแวดล้อม  
 วันที่ ๔ ตุลาคม ๒๕๖๒

๑. หน่วยงาน องค์การอุตสาหกรรมป่าไม้ สำนักงาน เขตอุบลราชธานี
๒. กิจกรรมที่ดำเนินการ ร่วมฟื้นฟู ปรับปรุงศูนย์พัฒนาเด็กเล็กชุมชนท่าบ่อแบง บ.ท่าบ่อแบง  
 ต.ขามเปี้ย อ.ตระการพืชผล จ.อุบลราชธานี



จึงเรียนมาเพื่อโปรดทราบ

นายภาตล ถาวรฤชรัตน์  
 อธิบดีกรมทรัพยากรน้ำ