



รายงานสถานการณ์น้ำ ศูนย์ป้องกันวิกฤติน้ำ กรมทรัพยากรน้ำ วันเสาร์ ที่ ๕ ตุลาคม ๒๕๖๒

สภาวะอากาศ ประเทศไทยบริเวณภาคเหนือ ภาคตะวันออกเฉียงเหนือ ภาคกลาง ภาคตะวันออก รวมทั้งกรุงเทพมหานครและปริมณฑล จะมีฝนฟ้าคะนองเพิ่มมากขึ้น กับมีฝนตกหนักและมีลมกระโชกแรงบางแห่ง ขอให้ประชาชนระวังอันตรายจากฝนฟ้าคะนองและมีลมกระโชกแรง โดยหลีกเลี่ยงการอยู่ในที่โล่งแจ้ง ใต้ต้นไม้ใหญ่ และสิ่งปลูกสร้างที่ไม่แข็งแรงในระยะนี้ไว้ด้วย สำหรับภาคใต้ยังคงมีฝนตกได้ต่อเนื่อง



สถานการณ์น้ำ

กรมอุตุนิยมวิทยา เผย ๔-๗ ต.ค.นี้ ทุกภาคมีฝนฟ้าคะนอง อุณหภูมิลด ๑-๒ องศา

(หมายเหตุ ข้อมูลข่าวจาก เดลินิวส์)

สถานการณ์น้ำต่างประเทศ

สถานการณ์น้ำ

ระดับน้ำในแม่น้ำโขง : MRC: Mekong River Commission ณ วันที่ ๔ ตุลาคม ๒๕๖๒

สถานี	ระดับตลิ่ง	ระดับน้ำ ๓ ต.ค. ๖๒	ระดับน้ำ ๔ ต.ค. ๖๒	+สูงกว่าตลิ่ง -ต่ำกว่าตลิ่ง	แนวโน้ม
อ.เชียงแสน จ.เชียงราย	๑๒.๘๐	๑.๙๔	๑.๙๕	-๑๐.๘๕	เพิ่มขึ้น
อ.เชียงคาน จ.เลย	๑๖.๐๐	๕.๓๐	๕.๒๖	-๑๐.๗๔	ลดลง
อ.เมือง จ.หนองคาย	๑๒.๒๐	๒.๒๙	๒.๒๓	-๙.๙๗	ลดลง
อ.เมือง จ.นครพนม	๑๒.๐๐	๒.๕๑	๒.๔๘	-๙.๕๒	ลดลง
อ.เมือง จ.มุกดาหาร	๑๒.๕๐	๒.๙๘	๒.๙๒	-๙.๕๘	ลดลง
อ.โขงเจียม จ.อุบลราชธานี	๑๔.๕๐	๕.๐๙	๔.๙๐	-๙.๖๐	ลดลง

หมายเหตุ : ระดับ (รสม.) ข้อมูลจาก <http://www.dwr.go.th>

ระดับน้ำ-ลุ่มน้ำเสาะป่าสงขลา ลุ่มน้ำทะเลสาบสงขลา ปัจจุบันสถานการณ์น้ำในลำน้ำโดยทั่วไปอยู่ในภาวะปกติ(ระดับน้ำต่ำกว่าระดับตลิ่งต่ำสุด) สถานการณ์น้ำในลำน้ำส่วนใหญ่มีแนวโน้มลดลงทรงตัวและเพิ่มขึ้นบางพื้นที่ (ข้อมูลวันที่ ๔ ต.ค. ๒๕๖๒ ที่มากรมชลประทาน) สถานีคลองลำ อ.ศรีนครินทร์ จ.พัทลุง สถานีคลองน่วย อ.เมือง จ.พัทลุง สถานีคลองหะ อ.หาดใหญ่ จ.สงขลา สถานีคลองอยู่ตะเกา อ.สะเดา จ.สงขลา สถานีคลองอยู่ตะเกา อ.คลองหอยโข่ง จ.สงขลา สถานีคลองอยู่ตะเกา อ.หาดใหญ่ จ.สงขลา วัดปริมาณน้ำได้ ๒๐.๗๗ ๖.๖๕ ๔.๒๓ ๑๐.๐๑ ๒.๓๖ ๐.๓๔ เมตร



สถานีตรวจวัดระดับน้ำ (CCTV) ณ วันที่ ๔ ตุลาคม ๒๕๖๒ การตรวจวัดระดับน้ำจากกล้อง (CCTV) ระดับน้ำส่วนใหญ่ อยู่ในเกณฑ์ปกติ

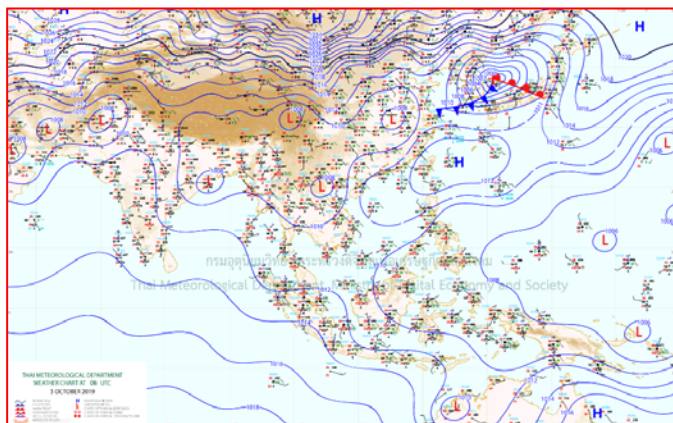
ลำดับที่	จังหวัด	สถานที่ตั้งกล้อง	แม่น้ำ/คูน้ำ	วิกฤติ	วิกฤติ	ระดับน้ำ (ม.รทก.)			สถานการณ์	หมายเหตุ
				น้ำแล้ง	น้ำท่วม	พ.ศ.2562				
				ระดับน้อยกว่า	ระดับมากกว่า	2 ต.ค. 62	3 ต.ค. 62	4 ต.ค. 62		
1	จ.แพร่	สะพานมหาโพธิ์ อ.เมือง	ยม	143.18	152.33	N/A	N/A	N/A	น้ำปกติ	↔
2	จ.สุโขทัย	สะพานศรีสังขมาลัย อ.เมือง	ยม	60.14	71.78	N/A	N/A	N/A	น้ำปกติ	↔
3	จ.สุโขทัย	สะพานพระเมรุมาศ อ.เมือง	ยม	42.48	48.59	46.45	46.25	46.24	น้ำปกติ	↓
4	จ.พิษณุโลก	สะพานนารังษากี อ.บางระกำ	ยม	31.73	37.23	33.80	33.50	32.55	น้ำปกติ	↓
5	จ.พิจิตร	สะพานโพทะเล อ.โพทะเล	ยม	22.58	30.63	27.00	26.80	26.50	น้ำปกติ	↓
6	จ.พิษณุโลก	ไนท์บาซาร์ อ.เมือง	น่าน	37.33	45.04	N/A	N/A	N/A	น้ำปกติ	↔
7	จ.นครสวรรค์	วัดเกษไชโยเหนือ อ.ชุมแสง	น่าน	18.73	25.60	N/A	N/A	N/A	น้ำปกติ	↔
8	จ.นครสวรรค์	บ้านทับกฤช อ.ชุมแสง (ทับกฤชใต้)	น่าน	-	26.16	N/A	N/A	N/A	น้ำปกติ	↔
9	จ.อุตรดิตถ์	สะพานท่าเสา อ.เมือง	น่าน	49.22	56.91	55.00	53.80	53.80	น้ำปกติ	↔
10	จ.น่าน	สะพานนครน่านพัฒนา อ.เมือง	น่าน	192.17	197.73	192.30	192.30	192.30	น้ำปกติ	↔
11	จ.พิจิตร	สะพานสมเด็จพระนเรศวรมหาราช อ.บางมูลนาก	น่าน	18.19	27.23	N/A	N/A	N/A	น้ำปกติ	↔
12	จ.พิษณุโลก	สะพานสุพรรณภูมิ อ.เมือง	น่าน	33.98	44.52	N/A	N/A	N/A	น้ำปกติ	↔
13	จ.อุตรธานี	สถานีวิทยุหลวง อ.เมือง	โขง	-	-	N/A	N/A	N/A	น้ำปกติ	↔
14	จ.เลย	สถานีแม่น้ำเลย อ.เมือง	โขง	-	-	N/A	N/A	N/A	น้ำปกติ	↔
15	จ.เชียงราย	สถานีห้วยผาย อ.แม่สาย	แม่สาย/โขง	395.79	396.50	N/A	N/A	N/A	น้ำปกติ	↔
16	จ.หนองคาย	ถนนสวนอุทกหนองคาย อ.เมือง	โขง	157.85	166.70	N/A	N/A	N/A	น้ำปกติ	↔
17	จ.หนองคาย	วัดทุ่งธาตุ อ.โพธิ์ชัย	ห้วยหลวง/โขงอีสาน	150.50	159.43	N/A	N/A	N/A	น้ำปกติ	↔
18	จ.นครพนม	บ้านศาลปากน้ำ อ.ท่าอุเทน	น้ำสงคราม/โขงอีสาน	133.42	141.02	N/A	N/A	N/A	น้ำปกติ	↔
19	จ.นครราชสีมา	ร.ร.เทศบาล 4 อ.เมือง	ลำตะคอง/มูล	174.60	178.00	176.60	176.60	176.60	น้ำปกติ	↔
20	จ.บุรีรัมย์	สตึก อ.สตึก	มูล	123.13	128.76	126.10	125.80	125.40	น้ำปกติ	↓
21	จ.สิงห์บุรี	เขื่อนสะพานสิงห์บุรี อ.เมือง	เจ้าพระยา	3.45	11.50	3.05	2.55	2.50	น้ำน้อย	↓
22	จ.อ่างทอง	บ้านยามณี อ.โพธิ์ทอง	เจ้าพระยา	-	9.11	6.81	6.20	N/A	น้ำปกติ	↔
23	จ.อ่างทอง	ศาลากลางอ่างทอง อ.เมือง	เจ้าพระยา	-	8.46	1.05	1.05	1.05	น้ำปกติ	↔
24	จ.พระนครศรีอยุธยา	บ้านป้อม อ.พระนครศรีอยุธยา	เจ้าพระยา	-	-	7.90	7.50	7.34	น้ำปกติ	↓
25	จ.พระนครศรีอยุธยา	อ.เสนา	น้อย/เจ้าพระยา	2.00	5.00	1.00	0.70	N/A	น้ำปกติ	↔
26	จ.อุทัยธานี	อุทัยใหม่ อ.เมือง	สะแกกรัง	-	-	16.50	16.40	16.40	น้ำปกติ	↔
27	จ.พระนครศรีอยุธยา	สะพานศิริชัย อ.พระนครศรีอยุธยา	เจ้าพระยา	-	-	-1.30	-0.75	-1.00	น้ำปกติ	↓
28	จ.ชัยนาท	ปตร.พลเทพ(วัดทรงเสวย) อ.วัดสิงห์	ท่าจีน	-	-	5.70	5.65	5.70	น้ำปกติ	↑
29	จ.สมุทรปราการ	สะพานข้ามแม่น้ำท่าจีน 3 อ.เมือง	ท่าจีน	-5.11	0.57	0.21	0.46	0.36	น้ำปกติ	↓
30	จ.นครปฐม	สะพานพุทธภิรมย์ประจวบคีรีขันธ์ อ.สามพราน	ท่าจีน	-5.59	-0.30	0.98	1.08	0.78	น้ำปกติ	↓
31	จ.นครปฐม	สะพานหลวงพ่อเงิน อ.นครไชยศรี	ท่าจีน	-3.16	2.21	1.31	1.31	1.31	น้ำปกติ	↔
32	จ.สุพรรณบุรี	สะพานวัดพระรูป อ.เมือง	ท่าจีน	-1.26	2.75	1.6	1.50	1.50	น้ำน้อย	↔
33	จ.สุพรรณบุรี	สถานีแม่น้ำท่าจีน อ.เมือง	ท่าจีน	1.55	5.18	N/A	N/A	N/A	น้ำปกติ	↔
34	จ.ชัยนาท	สะพานสามข้ามท่าโบสถ์ อ.หันคา	ท่าจีน	10.69	12.83	12.02	12.02	12.02	น้ำปกติ	↔
35	จ.ฉะเชิงเทรา	เขื่อนสะพานฉะเชิงเทรา อ.เมือง	บางปะกง	-0.01	1.90	N/A	N/A	N/A	น้ำปกติ	↔
36	จ.สิงห์บุรี	ตรงข้ามวัดจินดาราม อ.เมือง	สิงห์บุรี/ชายฝั่งทะเลสาบวินด์	0.20	3.73	N/A	N/A	N/A	น้ำปกติ	↔
37	จ.เพชรบุรี	เทศบาลเมืองเพชรบุรี อ.เมือง	เพชรบุรี	-	3.18	3.05	2.90	2.90	น้ำปกติ	↔
38	จ.ประจวบคีรีขันธ์	ร.ร.อนุบาลบางสะพาน อ.บางสะพาน	คลองบางสะพาน/ชายฝั่งทะเลตะวันตก	-	3.30	0.30	0.30	0.30	น้ำปกติ	↔
39	จ.สงขลา	สถานีคลองอู่ตะเภาคลองอ.หาดใหญ่	ทะเลสาบสงขลา	-	-	0.40	0.40	0.10	น้ำน้อย	↓
40	จ.พัทลุง	สถานีคลองทะเลใหม่ อ.ตะโหมด	ทะเลสาบสงขลา	-	-	N/A	N/A	N/A	น้ำปกติ	↔
41	จ.พัทลุง	สถานีลำปำ อ.เมือง	ทะเลสาบสงขลา	-	-	-0.50	-0.50	-0.50	น้ำปกติ	↔
42	จ.เชียงราย	อุทกวิทยาเชียงแสน อ.เชียงแสน	-	-	-	N/A	N/A	N/A	น้ำปกติ	↔
43	จ.เลย	สถานีวัดแม่น้ำโขง (MRC) เชียงคาน อ.เชียงคาน	โขง	-	-	2.00	2.00	N/A	น้ำปกติ	↔
44	จ.อุบลราชธานี	สถานีวัดแม่น้ำโขง (MRC) โขงสิม อ.โขงสิม	-	-	-	N/A	N/A	N/A	น้ำปกติ	↔
45	จ.นครสวรรค์	บ้านบางแก้ว อ.บรรพตพิสัย	วัง-วัง-สนมกศรี-ป่าสัก	-	-	36.97	37.07	37.27	น้ำปกติ	↑
46	จ.ตาก	บ้านปากหรือห้วยจี่ อ.บ้านตาก	วัง-วัง-สนมกศรี-ป่าสัก	-	-	N/A	N/A	N/A	น้ำปกติ	↔
47	จ.เพชรบูรณ์	บ้านจางวาง อ.หล่มสัก	วัง-วัง-สนมกศรี-ป่าสัก	-	-	129.90	129.70	129.70	น้ำปกติ	↔
48	จ.เพชรบูรณ์	แม่น้ำป่าสักที่ อ.เมือง	วัง-วัง-สนมกศรี-ป่าสัก	-	-	110.80	110.75	110.75	น้ำปกติ	↔
49	จ.สระบุรี	แม่น้ำป่าสักที่ อ.แก่งคอย	วัง-วัง-สนมกศรี-ป่าสัก	-	-	6.98	6.98	7.78	น้ำปกติ	↑

ปริมาณน้ำฝนสูงสุด (มม.)

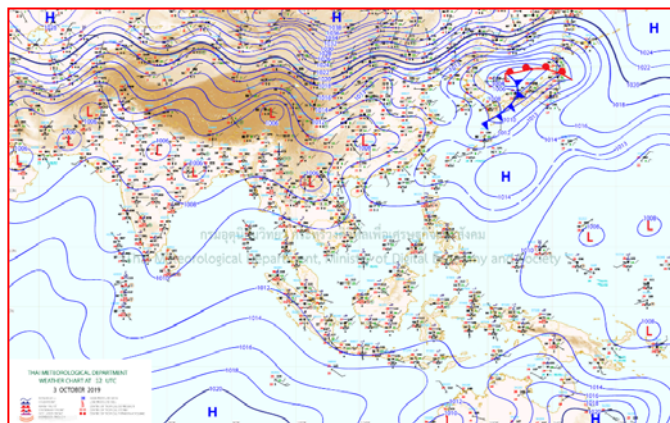
จังหวัด	๒๘ ก.ย. ๖๒	๓๐ ก.ย. ๖๒	๑ ต.ค. ๖๒	๒ ต.ค. ๖๒	๓ ต.ค. ๖๒	รวม
สุราษฎร์ธานี	-	๓๐.๐	๑๐.๐	๗๕.๐	๖๓.๑	๒๓๕.๖
ปัตตานี	๔๕.๘	๐.๔	๓.๒	๕๗.๔	๕๙.๘	๒๓๑.๒
นครศรีธรรมราช	๓.๐	๕๓.๔	๓๗.๖	๑๐.๓	๖๒.๒	๒๑๔.๓
ยะลา	๔.๔	๔.๑	๔๓.๗	๓๘.๗	๑๑๑.๐	๒๐๓.๔
สตูล	๕.๔	๓๗.๒	๑๗.๘	๘๐.๓	๓๐.๒	๑๙๑.๔
พัทลุง	๓๕.๕	๕๗.๖	๑๐.๓	๒๐.๐	๕๗.๖	๑๙๑.๐
สงขลา	๖.๖	๓๕.๘	๔๔.๒	๗๓.๒	๑๓.๘	๑๘๒.๘
นราธิวาส	๑๓.๐	๒.๖	๗๐.๔	๗.๒	๒๙.๖	๑๖๐.๒
ตรัง	-	๙๒.๙	๕.๖	๑๖.๒	๓๖.๒	๑๕๙.๗
ระยอง	๑.๐	๔๘.๐	๒.๕	๗๖.๓	๔.๕	๑๓๙.๒
กรุงเทพฯ	-	๔๖.๒	๕๗.๒	๑๐.๖	๑๕.๐	๑๒๙.๐
สระแก้ว	-	-	๒๓.๓	๔.๗	๓๑.๑	๑๐๖.๓
ตราด	-	๑๕.๕	๒๐.๐	๓๖.๕	๙.๕	๑๐๐.๕
จันทบุรี	๑๐.๐	๑๒.๓	๓.๑	๒๒.๕	-	๑๐๐.๔
ชัยภูมิ	-	-	๕๙.๒	๔๐.๔	-	๙๙.๖
พังงา	๑๑.๕	-	๙.๖	๒.๔	๒๒.๐	๙๘.๘
ปราจีนบุรี	-	๓๒.๐	๔.๕	๒.๐	๔๙.๓	๙๒.๔
ชุมพร	-	๐.๔	-	๓๖.๐	๑๘.๐	๘๔.๙
อุทัยธานี	-	-	๑.๙	๕๕.๒	๒๔.๕	๘๑.๖
กาญจนบุรี	๑๙.๖	๓.๖	๘.๙	๔.๐	๔๔.๒	๘๐.๓
ราชบุรี	-	-	๑๔.๕	-	๒๕.๖	๗๒.๓
ระนอง	-	๑๘.๖	-	๒๙.๗	๘.๖	๖๕.๙
สมุทรปราการ	-	๕๗.๙	๒.๓	๐.๓	๓.๔	๖๓.๙
นครราชสีมา	-	-	๕๐.๕	๐.๖	๑๒.๐	๖๓.๑
ภูเก็ต	๒๘.๐	๑.๔	๔.๒	๑๑.๐	๑.๖	๖๓.๑
เชียงใหม่	๐.๘	๓.๐	๑๗.๕	-	-	๕๙.๘
ชลบุรี	-	-	-	๓๕.๐	-	๔๙.๓
ลำปาง	-	-	๐.๘	๒๕.๒	๔.๔	๔๘.๕
นครสวรรค์	-	-	๐.๓	๒๑.๗	๒๕.๐	๔๗.๐
ลพบุรี	-	-	๑.๙	๑๕.๔	๒๖.๖	๔๓.๙



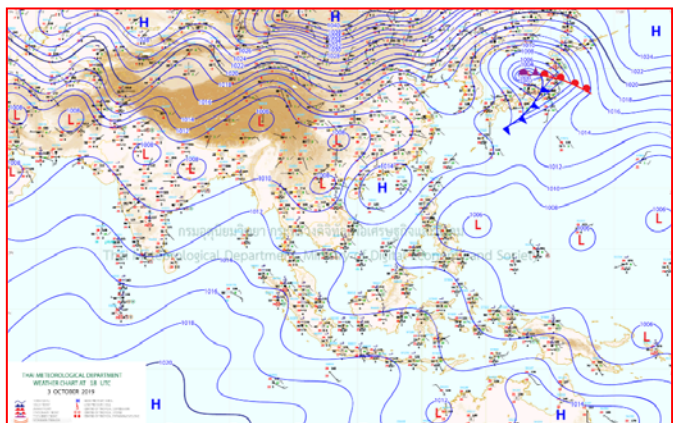
แผนที่อากาศ



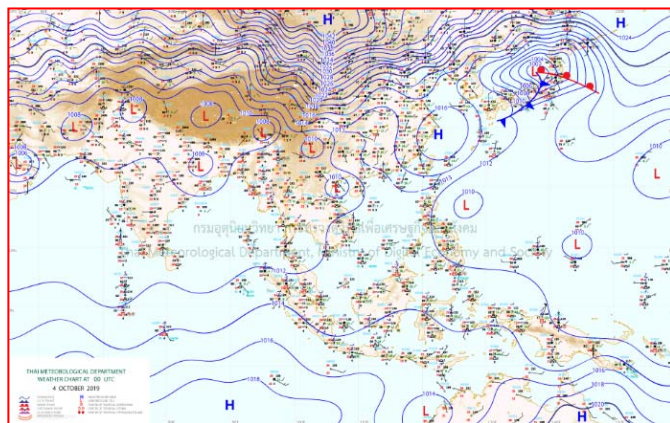
๓ ต.ค. ๖๒ เวลา ๑๓:๐๐ น. ๑



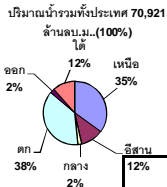
๓ ต.ค. ๖๒ เวลา ๑๕:๐๐ น. ๒



๔ ต.ค. ๖๒ เวลา ๐๑:๐๐ น. ๓



๔ ต.ค. ๖๒ เวลา ๐๓:๐๐ น. ๔



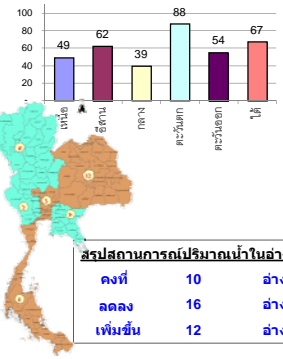
รายงานสรุปสภาพน้ำในอ่างเก็บน้ำขนาดใหญ่และขนาดกลาง

รายงานสถานการณ์ ณ วันที่ 4 ตุลาคม 2562

ปริมาณน้ำในอ่างที่ใช้การได้ในสัปดาห์นี้ + มากกว่า / - น้อยกว่า สัปดาห์ก่อน **16.05** ล้าน ลบ.ม.

สรุปสถานการณ์ปริมาณน้ำในอ่างเก็บน้ำที่ใช้ในทุกกิจกรรมทั่วประเทศ มากกว่าปริมาณน้ำที่ไหลเข้าอ่าง เมื่อเทียบกับสัปดาห์ที่ผ่านมา ควรใช้น้ำอย่างระมัดระวัง

% ปริมาณน้ำรวมแต่ละภาคปัจจุบัน



สรุปสถานการณ์ปริมาณน้ำในอ่างน้ำ

คงที่	10	อ่าง
ลดลง	16	อ่าง
เพิ่มขึ้น	12	อ่าง

เปรียบเทียบปริมาณน้ำรวมทั่วประเทศปัจจุบัน
กับปี 62 และ ปี 61

วันที่ 4 ตุลาคม 2562 แห่งกัน

47,626 ล้าน ลบ.ม. หรือ เท่ากับ

67%

วันที่ 4 ตุลาคม 2561 แห่งกัน

56,342 ล้าน ลบ.ม. หรือ เท่ากับ

79%

ภาค อ่างเก็บน้ำ เชื่อม	ความจ ที่ รอก. (ล้าน ม.³)	ปริมาณน้ำ ที่ไม่ได้ (ล้าน ม.³)	ใช้การ ได้จริง (ล้าน ม.³)	ปริมาณน้ำรวม		ปัจจุบัน วันที่ 4 ตุลาคม 2562				สัปดาห์ก่อน วันที่ 28 กันยายน 2562				ปริมาณน้ำ + เพิ่มขึ้น - ลดลง (ล้าน ม.³)	สถานการณ์ ในอ่าง		
				วันที่ 4 ตุลาคม 2561	%	ปริมาณน้ำรวม		ปริมาณน้ำใช้การได้จริง		ปริมาณน้ำรวม		ปริมาณน้ำใช้การได้จริง					
						(ล้าน ม.³)	%	ปริมาณน้ำ (ล้าน ม.³)	%	ปริมาณน้ำ (ล้าน ม.³)	%	ปริมาณน้ำ (ล้าน ม.³)	%				
ภาคเหนือ (7)																	
1	ภูมิพล (2)	ดาก	13,462	3,800	9,662	8,771	65%	5,827	43%	2,027	15%	5797	43%	1,997	15%	30.00	เพิ่มขึ้น
2	สิริกิติ์ (2)	อุดรดิตต์	9,510	2,850	6,660	8,255	87%	5,443	57%	2,593	27%	5459	57%	2,609	27%	-16.00	ลดลง
3	แม่จัน	เชียงใหม่	265	12	253	201	76%	146	55%	134	51%	146	55%	134	51%	-	คงที่
4	แมกวง	เชียงใหม่	263	14	249	115	44%	77	29%	63	24%	79	30%	65	25%	-2.00	ลดลง
5	กัวลม	ลำปาง	106	3	103	78	74%	68	64%	65	61%	68	64%	65	61%	-	คงที่
6	กัวคอง	ลำปาง	170	6	164	172	101%	119	70%	113	66%	121	71%	115	68%	-2.00	ลดลง
7	แควน้อย	พิษณุโลก	939	43	896	687	73%	502	53%	459	49%	511	54%	468	50%	-9.00	ลดลง
	แม่มอก		110	16	94	33	30%	38	35%	22	20%	38	35%	22	20%	-	คงที่
รวมภาคเหนือ		34.85%	24,825	6,744	18,081	18,314	74%	12,221	49%	5,454	22%	12,219	49%	5,453	22%	1.00	เพิ่มขึ้น
ภาคตะวันออกเฉียงเหนือ (12)																	
8	ห้วยหลวง	อุดรธานี	136	7	129	72	53%	91	67%	84	62%	93	68%	86	63%	-2.00	ลดลง
9	น้ำจืด	สกลนคร	520	45	475	511	98%	352	68%	307	59%	363	70%	318	61%	-11.00	ลดลง
10	น้ำพอง (2)	สกลนคร	165	8	157	125	76%	89	54%	81	49%	89	54%	81	49%	-	คงที่
11	จุฬารัตน์ (2)	ชัยภูมิ	164	37	127	118	72%	51	31%	14	9%	51	31%	14	9%	-	คงที่
12	ลูนรัตน์ (2)	ขอนแก่น	2,431	581	1,850	849	35%	637	26%	56	2%	643	26%	62	3%	-6.00	ลดลง
13	ลำปาว	กาฬสินธุ์	1,980	100	1,880	1,370	69%	1,703	86%	1,603	81%	1,728	87%	1,628	82%	-25.00	ลดลง
14	ลำตะคอง	นครราชสีมา	314	22	292	276	88%	174	55%	152	48%	172	55%	150	48%	2.00	เพิ่มขึ้น
15	ลำพระเพลิง	นครราชสีมา	155	1	154	109	70%	41	26%	40	26%	41	26%	40	26%	-	คงที่
16	มูลขม	นครราชสีมา	141	7	134	78	55%	53	38%	46	33%	53	38%	46	33%	-	คงที่
17	ลำแซะ	นครราชสีมา	275	7	268	181	66%	108	39%	101	37%	103	37%	96	35%	5.00	เพิ่มขึ้น
18	ลำบางรอง	บุรีรัมย์	121	3	118	42	35%	23	19%	20	17%	23	19%	20	17%	-	คงที่
19	สิรินธร (2)	อุบลราชธานี	1,966	831	1,135	1,383	70%	1,845	94%	1,014	52%	1,873	95%	1,042	53%	-28.00	ลดลง
รวมภาค ดอน.		11.80%	8,369	1,649	6,720	5,114	61%	5,167	62%	3,518	42%	5,232	63%	3,583	43%	-65.00	ลดลง
ภาคกลาง (3)																	
20	ป่าสักชลสิทธิ์	ลพบุรี	960	3	957	686	71%	429	45%	426	44%	432	45%	429	45%	-3.00	ลดลง
21	ห้วยเสลา	อุทัยธานี	160	17	143	45	28%	36	23%	19	12%	36	23%	19	12%	-	คงที่
22	กระเสียว	สุพรรณบุรี	240	40	200	115	48%	71	30%	31	13%	71	30%	31	13%	-	คงที่
รวมภาคกลาง		1.92%	1,360	60	1,300	845	62%	537	39%	476	35%	539	40%	479	35%	-3.00	ลดลง
ภาคตะวันออก (2)																	
23	ศรีนครินทร์ (2)	กาญจนบุรี	17,745	10,265	7,480	16,175	91%	15,342	86%	5,077	29%	15,254	86%	4,989	28%	88.00	เพิ่มขึ้น
24	วชิราลงกรณ (2)	กาญจนบุรี	8,860	3,012	5,848	7,929	89%	7,962	90%	4,950	56%	7,984	90%	4,972	56%	-22.00	ลดลง
รวมภาคตะวันออก		37.51%	26,605	13,277	13,328	24,105	91%	23,305	88%	10,027	38%	23,238	87%	9,961	37%	66.00	เพิ่มขึ้น
ภาคตะวันออก (6+4)																	
25	ขุนด่าน	นครนายก	224	5.00	219	216	96%	185	83%	180	80%	181	81%	176	79%	4.00	เพิ่มขึ้น
26	คลองสียัด	ฉะเชิงเทรา	420	30.00	390	379	90%	131	31%	101	24%	127	30%	97	23%	4.00	เพิ่มขึ้น
27	บางพระ (3)	ชลบุรี	117	12.00	105	80	68%	56	48%	44	38%	54	46%	42	36%	2.00	เพิ่มขึ้น
28	หนองปลาไหล(3)	ระยอง	164	13.75	150	143	87%	94	57%	80	49%	94	57%	80	49%	-	คงที่
29	ประแสร์ (3)	ระยอง	295	20.00	275	277	94%	142	48%	122	41%	141	48%	121	41%	1.00	เพิ่มขึ้น
30	มาบประชัน (3)	ระยอง	17	0.72	16	13	79%	6	39%	6	35%	7	40%	5.94	36%	-0.21	ลดลง
31	หนองค้อ (3)	ระยอง	21	1.00	20	16	76%	6	29%	5	24%	6	28%	5.05	24%	0.09	เพิ่มขึ้น
32	ดอกราย (3)	ระยอง	79	3.00	76	66	83%	25	31%	22	28%	24	31%	21.43	27%	0.56	เพิ่มขึ้น
33	คลองใหญ่ (3)	ระยอง	45	3.00	42	39	85%	25	55%	22	48%	24	54%	21.46	47%	0.51	เพิ่มขึ้น
34	นฤมิตรนครินดา	ปราจีนบุรี	295	19.00	276	281	95%	243	82%	224	76%	237	80%	218.00	74%	6.00	เพิ่มขึ้น
รวมภาคตะวันออก		2.37%	1,678	107	1,570	1,510	90%	914	54%	806	48%	896	53%	788	47%	17.95	เพิ่มขึ้น
ภาคใต้ (4)																	
35	แก่งกระจาน	เพชรบุรี	710	65	645	642	90%	593	84%	528	74%	611	86%	546	77%	-18.00	ลดลง
36	ปราณบุรี	ประจวบคีรีขันธ์	391	18	373	289	74%	274	70%	256	65%	284	73%	266	68%	-10.00	ลดลง
37	รัชชประภา (2)	สุราษฎร์ธานี	5,639	1,352	4,287	4,802	85%	3,871	69%	2,519	45%	3,874	69%	2,522	45%	-3.00	ลดลง
38	บางยาง (2)	ยะลา	1,454	276	1,178	722	50%	743	51%	467	32%	745	51%	469	32%	-2.00	ลดลง
รวมภาคใต้		11.55%	8,194	1,711	6,483	6,454	79%	5,481	67%	3,770	46%	5,514	67%	3,803	46%	-33.00	ลดลง
รวมทั้งประเทศ		100%(38)	71,031	23,548	47,482	56,342	79%	47,626	67%	24,051	34%	47,638	67%	24,067	34%	-16.05	ลดลง

ที่มาข้อมูล : ตารางสรุปสภาพน้ำในอ่างเก็บน้ำขนาดใหญ่ทั่วประเทศ และตารางสรุปสภาพน้ำในอ่างเก็บน้ำภาคตะวันออก กรมชลประทาน

หมายเหตุ :

- อ่างเก็บน้ำขนาดใหญ่ หมายถึง อ่างเก็บน้ำที่มีความจุตั้งแต่ 100 ล้าน ลบ.ม. ขึ้นไป
- เป็นอ่างเก็บน้ำอยู่ในความรับผิดชอบของการไฟฟ้าฝ่ายผลิตแห่งประเทศไทย(10) นอกนั้นอยู่ในความรับผิดชอบของกรมชลประทาน (28)
- เป็นอ่างเก็บน้ำขนาดกลางที่มีความสำคัญต่อการอุตสาหกรรมและการประมง ของลุ่มน้ำชายฝั่งทะเลตะวันออก
- ที่มา : กรมชลประทาน และการไฟฟ้าฝ่ายผลิตแห่งประเทศไทย
- จังหวัดที่มีอ่างเก็บน้ำขนาดใหญ่มีจำนวน 26 จังหวัด ไม่มี 50 จังหวัด

รศ. หมายถึง ระดับเก็บกักของอ่าง



ศูนย์เขลาล



ศูนย์ป้องกันกักตุนน้ำ กรมทรัพยากรน้ำ

ลำดับของเขื่อนตามความจ

- ศรีนครินทร์ 2.ภูมิพล 3.สิริกิติ์ 4.วชิราลงกรณ 5.รัชชประภา
- 6.ลูนรัตน์ 7.สิรินธร 8.บางยาง 9.ลำปาว 10.ป่าสัก

ลำดับของเขื่อนตามปริมาณน้ำใช้การได้

- ภูมิพล 2.ศรีนครินทร์ 3.สิริกิติ์ 4.วชิราลงกรณ 5.รัชชประภา
- 6.ลำปาว 7.ลูนรัตน์ 8.บางยาง 9.สิรินธร 10.ป่าสัก

๔-๗ ต.ค.นี้ ทุกภาคมีฝนฟ้าคะนอง อุณหภูมิลด ๑-๒ องศา

บริเวณภาคเหนือ ภาคตะวันออกเฉียงเหนือตอนล่าง ภาคกลาง ภาคตะวันออก และภาคใต้ รวมทั้ง กรุงเทพมหานครและปริมณฑลยังคงมีฝนฟ้าคะนองในระยะนี้ โดยมีฝนตกหนักบางแห่ง ในภาคตะวันออกและภาคใต้
อนึ่ง ในช่วงวันที่ ๔-๗ ต.ค. ๖๒ บริเวณความกดอากาศสูงกำลังปานกลางระลอกใหม่จากประเทศจีนจะแผ่เข้าปกคลุมภาคตะวันออกเฉียงเหนือ และทะเลจีนใต้ตอนบน ซึ่งคาดว่าจะแผ่ปกคลุมภาคเหนือ และภาคกลางตอนบนในระยะต่อไป ลักษณะเช่นนี้ทำให้บริเวณดังกล่าวมีฝนฟ้าคะนองและลมกระโชกแรง ในระยะแรก หลังจากนั้นอุณหภูมิจะลดลง ๑-๒ องศาเซลเซียส

พยากรณ์อากาศสำหรับประเทศไทยตั้งแต่เวลา ๐๖.๐๐ วันนี้ ถึง ๐๖.๐๐ วันพรุ่งนี้.

ภาคเหนือ มีเมฆเป็นส่วนมาก กับมีฝนฟ้าคะนอง ร้อยละ ๓๐ ของพื้นที่ ส่วนมากบริเวณจังหวัดแม่ฮ่องสอน เชียงใหม่ เชียงราย ลำพูน ลำปาง พิชัยโลก เพชรบูรณ์ กำแพงเพชร และตาก อุณหภูมิต่ำสุด ๒๓-๒๕ องศาเซลเซียส อุณหภูมิสูงสุด ๓๔-๓๗ องศาเซลเซียส ลมตะวันตกเฉียงใต้ ความเร็ว ๑๐-๒๕ กม./ชม.ลมตะวันตก ความเร็ว ๑๐-๒๕ กม./ชม.

ภาคตะวันออกเฉียงเหนือ มีเมฆเป็นส่วนมาก กับมีฝนฟ้าคะนอง ร้อยละ ๒๐ ของพื้นที่ ส่วนมากบริเวณจังหวัดนครราชสีมา บุรีรัมย์ สุรินทร์ ศรีสะเกษ และอุบลราชธานี อุณหภูมิต่ำสุด ๒๔-๒๖ องศาเซลเซียส อุณหภูมิสูงสุด ๓๔-๓๗ องศาเซลเซียส ลมตะวันออกเฉียงใต้ ความเร็ว ๑๐-๓๐ กม./ชม.

ภาคกลาง มีเมฆเป็นส่วนมาก กับมีฝนฟ้าคะนอง ร้อยละ ๔๐ ของพื้นที่ ส่วนมากบริเวณจังหวัดราชบุรี กาญจนบุรี อุทัยธานี นครสวรรค์ พระนครศรีอยุธยา ลพบุรี และสระบุรี อุณหภูมิต่ำสุด ๒๔-๒๕ องศาเซลเซียส อุณหภูมิสูงสุด ๓๕-๓๗ องศาเซลเซียส ลมตะวันตกเฉียงใต้ ความเร็ว ๑๐-๒๕ กม./ชม.

ภาคตะวันออก มีเมฆเป็นส่วนมาก โดยมีฝนฟ้าคะนอง ร้อยละ ๔๐ ของพื้นที่ และมีฝนตกหนักกับลมกระโชกแรงบางแห่ง บริเวณจังหวัดฉะเชิงเทรา ชลบุรี ระยอง จันทบุรี และตราดอุณหภูมิต่ำสุด ๒๔-๒๗ องศาเซลเซียส อุณหภูมิสูงสุด ๓๓-๓๖ องศาเซลเซียส ลมตะวันออกเฉียงใต้ ความเร็ว ๑๕-๓๐ กม./ชม. ทะเลมีคลื่นสูงประมาณ ๑ เมตร บริเวณที่มีฝนฟ้าคะนองคลื่นสูงมากกว่า ๑ เมตร

ภาคใต้ (ฝั่งตะวันออก) มีเมฆเป็นส่วนมาก กับมีฝนฟ้าคะนอง ร้อยละ ๔๐ ของพื้นที่ และมีฝนตกหนักบางแห่ง บริเวณจังหวัดสุราษฎร์ธานี นครศรีธรรมราช พัทลุง สงขลา ปัตตานี ยะลา และนราธิวาส อุณหภูมิต่ำสุด ๒๓-๒๕ องศาเซลเซียส อุณหภูมิสูงสุด ๓๓-๓๖ องศาเซลเซียส ลมตะวันตกเฉียงใต้ ความเร็ว ๑๕-๓๐ กม./ชม. ทะเลมีคลื่นสูงประมาณ ๑ เมตร บริเวณที่มีฝนฟ้าคะนองคลื่นสูงมากกว่า ๑ เมตร

ภาคใต้ (ฝั่งตะวันตก) มีเมฆเป็นส่วนมาก กับมีฝนฟ้าคะนอง ร้อยละ ๔๐ ของพื้นที่ และมีฝนตกหนักบางแห่ง บริเวณจังหวัดพังงา ภูเก็ต กระบี่ ตรัง และสตูล อุณหภูมิต่ำสุด ๒๓-๒๕ องศาเซลเซียส อุณหภูมิสูงสุด ๓๒-๓๔ องศาเซลเซียส ลมตะวันตกเฉียงใต้ ความเร็ว ๑๕-๓๐ กม./ชม. ทะเลมีคลื่นสูงประมาณ ๑ เมตร บริเวณที่มีฝนฟ้าคะนองคลื่นสูงมากกว่า ๑ เมตร

กรุงเทพมหานครและปริมณฑล มีเมฆเป็นส่วนมาก กับมีฝนฟ้าคะนอง ร้อยละ ๓๐ ของพื้นที่ อุณหภูมิต่ำสุด ๒๖-๒๗ องศาเซลเซียส อุณหภูมิสูงสุด ๓๔-๓๖ องศาเซลเซียส ลมใต้ ความเร็ว ๑๐-๒๕ กม./ชม.

