



รายงานการเฝ้าระวังติดตามสถานการณ์น้ำและความช่วยเหลือ กระทรวงทรัพยากรธรรมชาติและสิ่งแวดล้อม



ศูนย์ป้องกันวิกฤติน้ำ กรมทรัพยากรน้ำ กระทรวงทรัพยากรธรรมชาติและสิ่งแวดล้อม

โทรศัพท์ ๐ ๒๒๗๑ ๖๐๐๐ ต่อ ๖๔๔๕ โทรสาร ๐ ๒๒๗๘ ๖๖๒๙ <http://www.dwr.go.th> ID Line : mekhalawoc Email : mekhala@dwr.mail.go.th

รายงานฉบับที่ ๑๐๗/๒๕๖๒

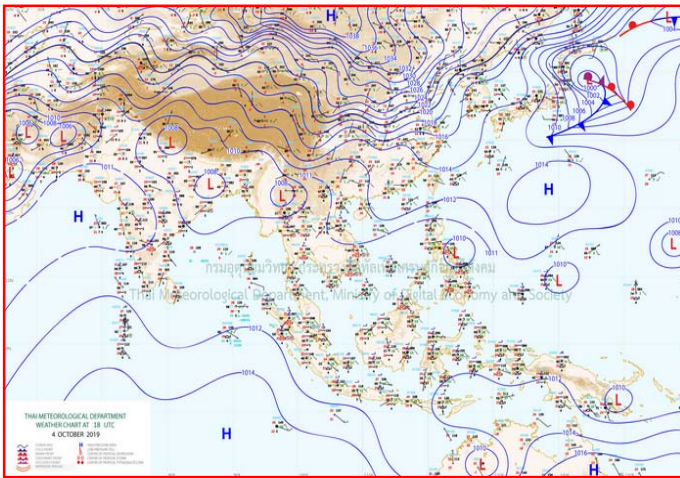
เวลา ๐๘.๐๐ น.

วันที่ ๕ ตุลาคม ๒๕๖๒

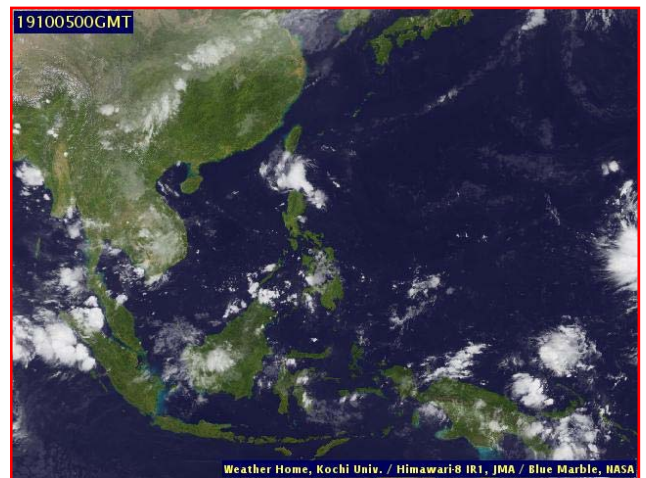
เรียน รมว.ทส. เลขาธิการ รมว.ทส. ที่ปรึกษา รมว.ทส. ปกท.ทส. รอง ปกท.ทส. อทน. รอง อทน. และหน่วยงานที่เกี่ยวข้อง

๑. สถานะอากาศ เวลา ๐๖.๐๐ น.(กรมอุตุนิยมวิทยา)

พยากรณ์อากาศ ๒๔ ชั่วโมงข้างหน้า บริเวณภาคเหนือ ภาคตะวันออกเฉียงเหนือ ภาคกลาง ภาคตะวันออก รวมทั้งกรุงเทพมหานครและปริมณฑล จะมีฝนฟ้าคะนองเพิ่มมากขึ้น กับมีฝนตกหนักและมีลมกระโชกแรงบางแห่ง ขอให้ประชาชนระวังอันตรายจากฝนฟ้าคะนองและมีลมกระโชกแรง โดยหลีกเลี่ยงการอยู่ในที่โล่งแจ้ง ใต้ต้นไม้ใหญ่ และสิ่งปลูกสร้างที่ไม่แข็งแรงในระยะนี้ไว้ด้วย สำหรับภาคใต้ยังคงมีฝนตกต่อเนื่อง

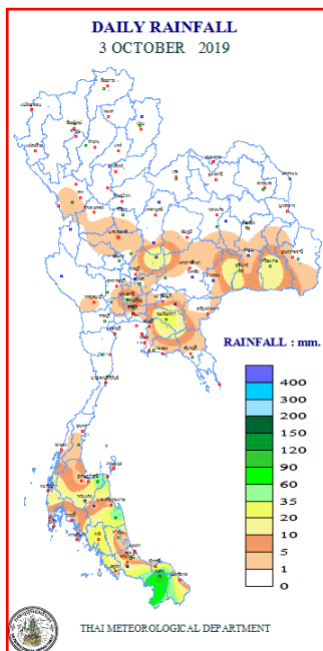


แผนที่อากาศ วันที่ ๕ ต.ค. ๒๕๖๒ เวลา ๐๑.๐๐ น.



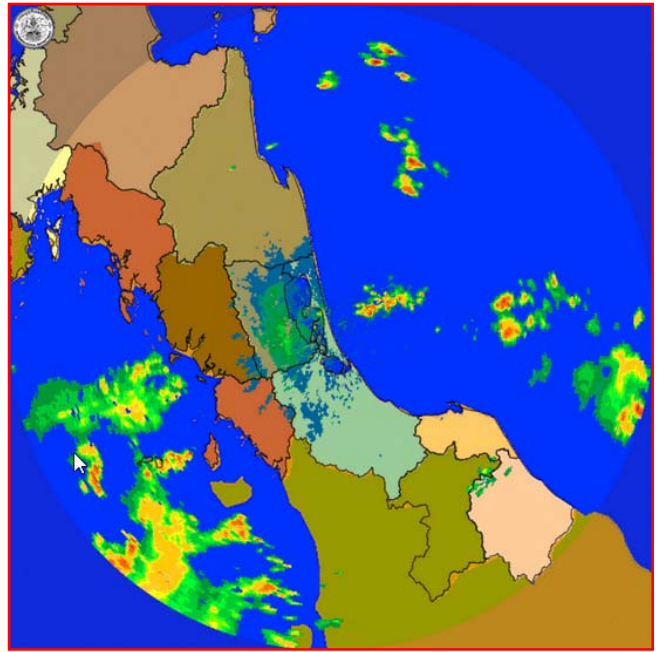
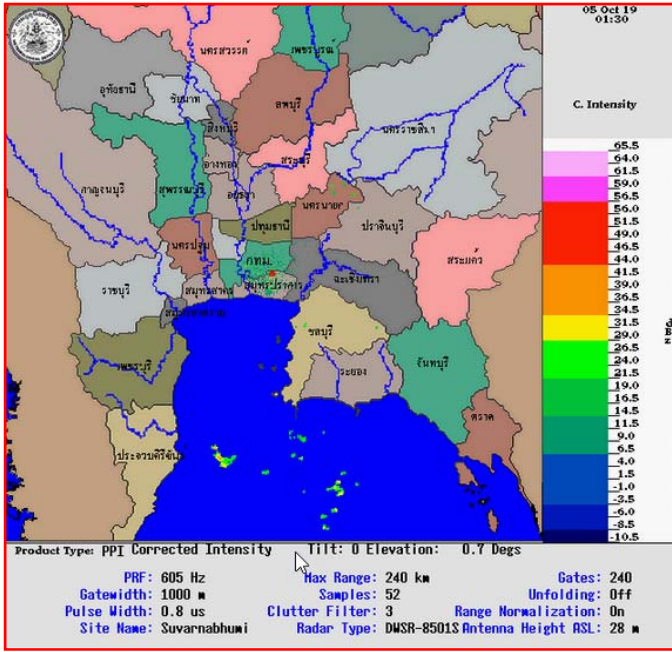
ภาพถ่ายดาวเทียม วันที่ ๕ ต.ค. ๒๕๖๒ เวลา ๐๗.๐๐ น.

๒. ปริมาณฝนสะสม ณ เวลา ๐๗.๐๐ น.(เมื่อวาน) - ๐๗.๐๐ น.(วันนี้)(กรมอุตุนิยมวิทยา)



จุดตรวจวัด	ปริมาณฝน (มม.)
จ.กำแพงเพชร	๖๐.๘
จ.สุราษฎร์ธานี	๔๙.๑
จ.ตาก	๔๑.๔
จ.เชียงใหม่	๔๐.๗
จ.นครนายก	๔๐.๔
จ.ขอนแก่น (ท่าพระ)	๔๐.๑
จ.ลำปาง (เถิน)	๓๔.๘

๓.เรดาร์ตรวจอากาศ ณ วันที่ ๕ ตุลาคม ๒๕๖๒ (กรมอุตุนิยมวิทยา)



สถานีสุวรรณภูมิ เวลา ๐๘.๓๐น.

สถานีสีทิงพระ จ.สงขลา เวลา ๐๘.๓๐ น.

จากเรดาร์ตรวจอากาศจะพบว่ามีกกลุ่มเมฆฝนกระจายทั่วทุกภาคของประเทศไทย

๔.สถานการณ์น้ำในแหล่งเก็บกักน้ำ ณ วันที่ ๔ ตุลาคม ๒๕๖๒ (กรมชลประทาน กรมทรัพยากรน้ำ และสทช.)

๔.๑ สภาพน้ำในอ่างเก็บน้ำขนาดใหญ่ปริมาตรน้ำในอ่างฯ ๔๗,๕๖๐ ล้าน ลบ.ม. คิดเป็นร้อยละ ๖๗ (ปริมาตรน้ำใช้การได้ ๒๔,๐๑๘ ล้าน ลบ.ม. คิดเป็นร้อยละ ๕๑) ปริมาตรน้ำในอ่างฯ เทียบกับปี ๒๕๖๑ (๕๖,๒๐๘ ล้าน ลบ.ม. คิดเป็นร้อยละ ๗๔) น้อยกว่าปี ๒๕๖๑ จำนวน ๘,๖๔๘ ล้าน ลบ.ม. ปริมาณน้ำไหลลงอ่างฯ จำนวน ๙๐.๔๘ ล้าน ลบ.ม. ปริมาณน้ำระบายจำนวน ๙๖.๙๔ ล้าน ลบ.ม. สามารถรับน้ำได้อีก ๒๓,๓๖๖ ล้าน ลบ.ม.

อ่างเก็บน้ำ	ปริมาตรน้ำในอ่าง		ปริมาตรน้ำใช้การได้		ปริมาตรน้ำไหลลงอ่าง		ปริมาตรน้ำระบาย		ปริมาตรน้ำรับได้อีก (ล้าน ม. ^๓) (ความจุที่ รนส.- ปริมาตรน้ำปัจจุบัน)
	ปริมาตร (ล้าน ม. ^๓)	% น้ำเก็บกัก	ปริมาตร (ล้าน ม. ^๓)	% น้ำใช้การ	วันนี้ (ล้าน ม. ^๓)	เมื่อวาน (ล้าน ม. ^๓)	วันนี้ (ล้าน ม. ^๓)	เมื่อวาน (ล้าน ม. ^๓)	
๑.ภูมิพล	๕,๘๒๗	๔๓	๒,๐๒๗	๒๑	๑๓.๕๔	๑๐.๔๒	๖.๙๑	๖.๙๐	๗,๖๓๕
๒.สิริกิติ์	๕,๔๔๓	๕๗	๒,๕๙๓	๓๙	๗.๖๕	๗.๖๔	๙.๐๑	๘.๙๙	๕,๐๖๕
๓.จุฬารัตน์	๕๑	๓๑	๑๔	๑๑	๐.๐๑	๐.๐๙	๐.๐๐	๐.๐๐	๑๓๐
๔.อุบลรัตน์	๖๓๗	๒๖	๕๖	๓	๐.๐๐	๐.๐๐	๐.๓๐	๐.๓๐	๔,๐๐๓
๕.ลำปาว	๑,๗๐๓	๘๖	๑,๖๐๓	๘๕	๐.๐๐	๐.๐๐	๕.๖๐	๕.๖๐	๗๔๗
๖.สิรินธร	๑,๘๔๕	๙๔	๑,๐๑๔	๘๙	๕.๒๑	๒.๖๗	๑.๕๐	๔.๕๐	๑๒๑
๗.ป่าสักชลสิทธิ์	๔๒๙	๔๕	๔๒๖	๔๕	๐.๐๐	๑.๕๔	๑๓.๘๓	๒.๕๙	๕๓๑
๘.ศรีนครินทร์	๑๕,๓๔๒	๘๖	๕,๐๗๗	๖๘	๑๘.๘๖	๒๐.๓๐	๔.๙๘	๕.๐๔	๓,๔๒๘
๙.วชิราลงกรณ์	๗,๙๖๒	๙๐	๔,๙๕๐	๘๕	๑๓.๗๓	๑๓.๕๗	๒๐.๐๕	๑๙.๙๑	๓,๐๓๘
๑๐.ขุนด่านปราการชล	๑๘๕	๘๒	๑๘๐	๘๒	๐.๘๐	๐.๙๓	๐.๐๕	๐.๐๕	๔๐
๑๑.รัชชประภา	๓,๘๗๑	๖๙	๒,๕๑๙	๕๙	๔.๐๒	๒.๒๗	๕.๑๐	๔.๗๙	๒,๒๗๓
๑๒.บางยาง	๗๔๓	๕๑	๔๖๗	๔๐	๔.๒๑	๓.๔๐	๓.๐๑	๒.๙๓	๘๔๗

๔.๒ อ่างเก็บน้ำขนาดกลาง ๓๕๐ แห่ง มีปริมาณน้ำ ๓,๔๑๘ ล้าน ลบ.ม. (๖๓%) ปริมาณน้ำใช้การ ๓,๐๙๘ ล้าน ลบ.ม. (๖๒%)

๔.๓ แหล่งน้ำธรรมชาติขนาดใหญ่ ๖ แห่ง มีปริมาณน้ำรวม ๓๖๓.๕๗ ล้าน ลบ.ม. (๗๐%)

๔.๔ แหล่งน้ำธรรมชาติขนาดเล็ก ๑๔๑,๐๒๒ แห่ง มีปริมาณน้ำรวม ๒,๕๐๘ ล้าน ลบ.ม.

๕.สถานการณ์น้ำในประเทศ ณ วันที่ ๒ - ๕ ตุลาคม ๒๕๖๒(กรมชลประทาน)

สถานี	แม่น้ำ	อำเภอ	จังหวัด	ระดับ ตลิ่ง (ม.รทก.)	ระดับน้ำ (ม.รทก.)				แนวโน้ม	เปรียบ เทียบ ระดับตลิ่ง
					พุธ	พฤหัสบดี	ศุกร์	เสาร์		
					๒ ต.ค.	๓ ต.ค.	๔ ต.ค.	๕ ต.ค.		
P.๑	ปิง	เมือง	เชียงใหม่	๓.๗๐	๑.๑๙	๑.๑๙	๑.๑๗	๑.๒๐	เพิ่มขึ้น	-๒.๕
W.๑C	วัง	เมือง	ลำปาง	๕.๒๐	-๐.๔๗	-๐.๔๒	-๐.๕๐	-๐.๒๘	เพิ่มขึ้น	-๕.๔๘
Y.๑๖	ยม	บางระกำ	พิษณุโลก	๗.๓๐	๔.๙๓	๔.๖๔	๓.๗๙	๓.๘๐	เพิ่มขึ้น	-๓.๔๘
N.๗A	น่าน	เมือง	พิจิตร	๙.๘๗	๑.๖๘	๑.๘๖	๓.๑๒	๒.๙๕	ลดลง	-๘.๒๓
C.๒	เจ้าพระยา	เมือง	นครสวรรค์	๒๖.๒๐	๑๘.๘๕	๑๘.๖๕	๑๘.๖๐	๑๘.๘๓	เพิ่มขึ้น	-๗.๓๗
C.๑๓	เจ้าพระยา	สรรพยา	ชัยนาท	๑๖.๓๔	๖.๑๕	๕.๘๙	๖.๓๓	๗.๘๒	เพิ่มขึ้น	-๘.๕๒
M.๖A	มูล	สตึก	บุรีรัมย์	๖.๐๐	๑.๘๓	๑.๕๕	๑.๑๗	๐.๘๖	ลดลง	-๕.๑๔
M.๗	มูล	เมือง	อุบลราชธานี	๗.๐๐	๗.๔๗	๗.๑๑	๖.๗๔	๖.๒๓	ลดลง	-๐.๗๗
M.๑๙๑	ลำตะคอง	เมือง	นครราชสีมา	๓.๐๐	๐.๙๓	๐.๗๙	๑.๑๒	๑.๑๗	เพิ่มขึ้น	-๑.๘๓
M.๖๙	ลำเซบก	โครงการพิชผล	อุบลราชธานี	๗.๓๐	๕.๕๐	๕.๔๕	๕.๕๘	๕.๕๕	ลดลง	-๑.๗๕
X.๖๔	คลองท่าแซะ	ท่าแซะ	ชุมพร	๑๗.๑๓	๙.๐๐	๙.๔๐	๙.๔๖	๘.๕๙	ลดลง	-๘.๕๔
X.๑๔๙	คลองกลาย	นบพิตำ	นครศรีธรรมราช	๓๓.๙๖	๒๘.๓๙	๒๘.๔๒	๒๘.๕๐	๒๘.๕๑	เพิ่มขึ้น	-๕.๕๕
X.๒๗๔	แม่น้ำโก-ลก	แว้ง	นราธิวาส	๒๔.๑๘	๑๘.๖๐	๑๙.๗๙	๑๙.๑๐	๑๘.๗๙	ลดลง	-๕.๓๙
X.๓๗A	แม่น้ำตาปี	พระแสง	สุราษฎร์ธานี	๑๑.๗๐	๗.๓๘	๗.๒๘	๗.๕๐	๗.๗๙	เพิ่มขึ้น	-๒.๙๗

*** ยังไม่ได้รับรายงาน

สถานการณ์น้ำในพื้นที่ลุ่มน้ำโขง ณ วันที่ ๔ ตุลาคม ๒๕๖๒(Mekong River Commission (MRC))

สถานี	ระดับ อ้างอิง (ม.รทก.)	ระดับ ตลิ่ง (ม.)	ระดับน้ำ (ม.)					เปรียบ เทียบระดับ ตลิ่ง (ม.)	ผลต่างของระดับน้ำ (ม.)		แนวโน้ม
			๓๐ ก.ย.	๑ ต.ค.	๒ ต.ค.	๓ ต.ค.	๔ ต.ค.		๓ วัน ย้อนหลัง	๕ วัน ย้อนหลัง	
อ.เชียงแสน จ.เชียงราย	๓๕๗.๑๑๐	๑๒.๘๐	๒.๕๖	๒.๑๓	๑.๙๕	๑.๙๔	๑.๙๕	-๑๐.๘๕	๐.๐๐	-๐.๖๑	เพิ่มขึ้น
อ.เชียงคาน จ.เลย	๑๙๔.๑๑๘	๑๖.๐๐	๕.๖๒	๕.๗๐	๕.๓๖	๕.๓๐	๕.๒๖	-๑๐.๗๔	-๐.๑๐	-๐.๓๖	ลดลง
อ.เมือง จ.หนองคาย	๑๕๓.๖๘๘	๑๒.๒๐	๒.๓๖	๒.๕๑	๒.๔๒	๒.๒๙	๒.๒๓	-๙.๙๗	-๐.๑๙	-๐.๑๓	ลดลง
อ.เมือง จ.นครพนม	๑๓๒.๖๘๐	๑๒.๐๐	๒.๗๖	๒.๖๓	๒.๕๕	๒.๕๑	๒.๔๘	-๙.๕๒	-๐.๐๗	-๐.๒๘	ลดลง
อ.เมือง จ.มุกดาหาร	๑๒๔.๒๑๙	๑๒.๕๐	๓.๒๖	๓.๑๑	๓.๐๐	๒.๙๘	๒.๙๒	-๙.๕๘	-๐.๐๘	-๐.๓๔	ลดลง
อ.โขงเจียม จ.อุบลราชธานี	๘๙.๐๓๐	๑๔.๕๐	๕.๙๑	๕.๖๓	๕.๔๐	๕.๐๙	๔.๙๐	-๙.๖๐	-๐.๕๐	-๑.๐๑	ลดลง

***ไม่มีสถานการณ์

๖.สถานการณ์เตือนภัย Early Warning ณ วันที่ ๕ ตุลาคม ๒๕๖๒(กรมทรัพยากรน้ำ)

[เวลา ๑๕.๐๐ น. (เมื่อวาน) - ๐๘.๐๐ น. (วันนี้)]

การแจ้งเตือน	สถานี	การแจ้งเตือน
เตือนสีแดง (อพยพ)	-	-
เตือนสีเหลือง (เตือนภัย)	บ้านแม่ทุเลาโน ตำบลกลางดง อำเภอทุ่งเสลี่ยม จังหวัดสุโขทัย บ้านแม่แฮด ตำบลแม่พุง อำเภอวังชิ้น จังหวัดแพร่ บ้านใหม่ปางเดิม ตำบลบ้านกาด อำเภอแม่วาง จังหวัดเชียงใหม่	ปริมาณฝนสะสม ๑๒ ชั่วโมง ๑๐๔.๐ มิลลิเมตร ปริมาณฝนสะสม ๑๒ ชั่วโมง ๙๗.๕ มิลลิเมตร ระดับน้ำ ๓.๓๓ เมตร ระดับวิกฤต ๔.๕๐ เมตร
เตือนสีเขียว (เฝ้าระวัง)	บ้านตำม ตำบลบ่อสวก อำเภอเมืองน่าน จังหวัดน่าน บ้านแพะดอนมูล ตำบลสรอย อำเภอวังชิ้น จังหวัดแพร่ บ้านทุ่งยาว ตำบลห้วยยั้ง อำเภอพรหมกระต่าย จังหวัดกำแพงเพชร	ปริมาณฝนสะสม ๑๒ ชั่วโมง ๘๓.๕ มิลลิเมตร ปริมาณฝนสะสม ๑๒ ชั่วโมง ๘๔.๕ มิลลิเมตร ปริมาณฝนสะสม ๑๒ ชั่วโมง ๘๖.๕ มิลลิเมตร

***ไม่มีสถานการณ์

๗.สถานการณ์ธรณีพิบัติภัย ณ วันที่ ๔ ตุลาคม ๒๕๖๒(กรมทรัพยากรธรณี)

เนื่องจากในพื้นที่เสี่ยงภัยดินถล่ม มีปริมาณน้ำฝนไม่ถึงเกณฑ์การเฝ้าระวัง ประกอบกับบางพื้นที่ไม่มีฝนตก จึงไม่มีพื้นที่ติดตามสถานการณ์พิบัติภัยดินถล่มและน้ำป่าไหลหลาก

๘.เหตุการณ์วิกฤตน้ำปัจจุบัน ณ วันที่ ๕ ตุลาคม ๒๕๖๒ [เวลา ๑๕.๐๐ น. (เมื่อวาน) - ๐๘.๐๐ น. (วันนี้)]

ไม่มีสถานการณ์

๙.สถานการณ์ภาวะน้ำท่วม และสถานการณ์ฝนแล้ง/ฝนทิ้งช่วง ณ วันที่ ๔ ตุลาคม ๒๕๖๒

(กรมป้องกันและบรรเทาสาธารณภัย)

น้ำไหลหลาก ดินสไลด์ และวาตภัย

จากอิทธิพลพายุโซนร้อน “โพดุล” และอิทธิพลพายุโซนร้อน “คาจิกิ” ประกอบกับมรสุมตะวันตกเฉียงใต้พัดปกคลุมทะเลอันดามันภาคใต้ และอ่าวไทยมีกำลังแรง ตั้งแต่วันที่ ๒๙ ส.ค.๖๒ -ปัจจุบันทำให้เกิดน้ำท่วมฉับพลัน น้ำป่าไหลหลาก ดินสไลด์ ในพื้นที่ ๓๒ จังหวัด (ภาคเหนือ ๑๐ จังหวัด แพร่ เชียงใหม่ เพชรบูรณ์ น่าน อุตรดิตถ์ พิษณุโลก พิจิตร แม่ฮ่องสอน ลำปาง สุโขทัยภาคตะวันออกเฉียงเหนือ ๑๖ จังหวัด นครพนม ร้อยเอ็ด อุบลราชธานี อำนาจเจริญ มหาสารคาม ขอนแก่น หนองบัวลำภู ยโสธร กาฬสินธุ์ มุกดาหาร ชัยภูมิ สุรินทร์ อุตรธานี เลย ศรีสะเกษ สกลนคร ภาคตะวันออก ๓ จังหวัด ปราจีนบุรี ตราด สระแก้ว ภาคใต้ ๓ จังหวัด กระบี่ ระนอง ชุมพร) ๑๘๔อำเภอ ๘๓๖ตำบล ๗,๒๙๓หมู่บ้าน/ชุมชนประชาชนได้รับผลกระทบ ๔๑๙,๙๘๘ครัวเรือนบ้านเรือนประชาชนได้รับความเสียหาย ๒๒,๘๘๒ หลังมีผู้เสียชีวิต ๓๘ ราย (ยโสธร ๙ ราย ร้อยเอ็ด ๖ ราย อำนาจเจริญ ๕ ราย ขอนแก่น ๓ ราย ศรีสะเกษ ๓ ราย พิจิตร ๒ ราย พิษณุโลก ๑ ราย มุกดาหาร ๑ ราย สกลนคร ๑ ราย น่าน ๑ ราย)

ปัจจุบันกองบัญชาการป้องกันและบรรเทาสาธารณภัยแห่งชาติได้ยกระดับการจัดการสาธารณสุขขนาดใหญ่ (ระดับ ๓) ในพื้นที่ภาคตะวันออกเฉียงเหนือซึ่งยังคงมีสถานการณ์ในพื้นที่ ๔ จังหวัด (อุบลราชธานีศรีสะเกษยโสธรร้อยเอ็ด) มีผู้อพยพ๑จังหวัด(อุบลราชธานี) ๓๗จุด ๕,๖๙๒คน

๑๐.การคาดหมายลักษณะอากาศ ๗ วันข้างหน้า (ระหว่างวันที่ ๔ - ๑๐ ตุลาคม ๒๕๖๒)

ในช่วงวันที่ ๔ - ๗ ต.ค. ประเทศไทยตอนบนมีฝนฟ้าคะนองเพิ่มขึ้น กับมีลมกระโชกแรง และมีฝนตกหนักบางแห่งเกิดขึ้นในระยะแรก หลังจากนั้นอุณหภูมิจะลดลง ๑-๓ องศาเซลเซียสในภาคเหนือ และภาคตะวันออกเฉียงเหนือ

ในช่วงวันที่ ๘ - ๑๐ ต.ค. ๖๒ ประเทศไทยตอนบนมีฝนลดลง สำหรับภาคใต้จะมีฝนตกต่อเนื่องตลอดช่วง และมีฝนตกหนักบางแห่ง

๑๑.การช่วยเหลือเพื่อบรรเทาภาวะวิกฤติน้ำ “พายุโซนร้อนโพดุลและพายุโซนร้อนคาลกิณี” วันที่ ๔ ตุลาคม ๒๕๖๒

หน่วยงาน	กิจกรรม	หมายเหตุ
กรมทรัพยากรน้ำ	<p>๑. สนับสนุนเจ้าหน้าที่ ๕๒ คน สนับสนุนการปฏิบัติงานช่วยเหลือพื้นที่ประสบภัย</p> <p>๒. ติดตั้งเครื่องสูบน้ำขนาด ๘ นิ้ว และวางท่อสูบน้ำเพื่อสูบน้ำท่วมขังที่เน่าเสีย บริเวณชุมชนวัดบูรพา ช่างบ่อบำบัดน้ำเสีย ต.ในเมือง อ.เมือง จ.อุบลราชธานี</p> <p>๓. ติดตั้งเครื่องสูบน้ำเพื่อเตรียมรับสถานการณ์ในการสูบน้ำบริเวณสนามบินจังหวัดอุบลราชธานี</p> <p>๔. ติดตั้งเครื่องสูบน้ำเพื่อพร่องน้ำออกจากบึงหนองโคตร เตรียมรองรับปริมาณน้ำหลากจากชุมชนเมือง ต.บ้านเป็ดอ.เมือง จ.ขอนแก่น</p>	
กรมทรัพยากรน้ำบาดาล	๑. สนับสนุนเจ้าหน้าที่ ๔ คน สนับสนุนการปฏิบัติงานช่วยเหลือพื้นที่ประสบภัย	
กรมอุทยานแห่งชาติ สัตว์ป่า และพันธุ์พืช	๑. สนับสนุนเจ้าหน้าที่ ๑๓๔ คน สนับสนุนการปฏิบัติงานช่วยเหลือพื้นที่ประสบภัย	
กรมป่าไม้	๑. สนับสนุนเจ้าหน้าที่ ๑๓ คน สนับสนุนการปฏิบัติงานช่วยเหลือพื้นที่ประสบภัย พื้นที่พื้นที่ประสบภัยน้ำท่วมหลังน้ำลด เก็บกวาดใบไม้ ขนย้ายสิ่งของ ขนกระสอบทรายทำฝายกั้นน้ำบริเวณสวนพฤกษศาสตร์ดงฟ้าห่วน อ.เมือง จ.อุบลราชธานี	
กรมทรัพยากรทางทะเลและชายฝั่ง	-	
สำนักงานทรัพยากรธรรมชาติและสิ่งแวดล้อม	<p>๑. ทสจ.อุบลราชธานี สนับสนุนเจ้าหน้าที่ ๑๐ คน บูรณาการสนับสนุนการปฏิบัติงานช่วยเหลือพื้นที่ประสบภัยร่วมกับหน่วยงานใน ทส.</p> <p>๒. สำนักงานสิ่งแวดล้อมภาคที่ ๑๒ ตรวจสอบวัดคุณภาพน้ำภาคสนามในแม่น้ำมูล พบว่า ตั้งแต่วันที่ ๑๙ ก.ย. ๒๕๖๒ การเปลี่ยนแปลงค่า DO ของแม่น้ำมูลและลำโดมใหญ่ มีแนวโน้มดีขึ้น ส่วนลำมูลน้อย มีแนวโน้มแยลง และที่กุดปลาขาวและกุดศรีมิ่งคละ มีค่า DO ต่ำ เนื่องจากการระบายน้ำเสียชุมชนของเทศบาลเมืองวารินชำราบที่ระบบบำบัดน้ำเสียยังไม่สามารถเดินระบบได้</p> <p>๓. องค์การอุตสาหกรรมป่าไม้ สนับสนุนเจ้าหน้าที่ ๖๐ คน สนับสนุนการปฏิบัติงานช่วยเหลือพื้นที่ประสบภัย</p>	

ความช่วยเหลือด้านการป้องกันและบรรเทาภาวะวิกฤติน้ำ
 กระทรวงทรัพยากรธรรมชาติและสิ่งแวดล้อม
 วันที่ ๔ ตุลาคม ๒๕๖๒

หน่วยงานในสังกัดกระทรวงทรัพยากรธรรมชาติและสิ่งแวดล้อม พื้นที่อุบลราชธานี ปฏิบัติภารกิจฟื้นฟูหลังน้ำลดดังนี้

๑. ปฏิบัติการปล่อยแถวปฏิบัติการฟื้นฟู ทำความสะอาด โดยมี นายสฤกษ์ วิฑูรย์ ผู้ว่าราชการจังหวัดอุบลราชธานี ตรวจเยี่ยมให้กำลังใจกำลังพล และยังมีมอบน้ำยาทำความสะอาด พร้อมด้วยยาทาเชื้อรา น้ำกัดเท้า เพื่อใช้ในการปฏิบัติการกิจ
๒. ฟื้นฟูทำความสะอาดและซ่อมแซมโรงเรียนหนองขอนวิทยา อำเภอเมือง จังหวัดอุบลราชธานี และได้ให้คำแนะนำในการคัดแยกขยะ ให้กับบุคลากร นักเรียน ในการจัดการขยะ
๓. ฟื้นฟู ปรับปรุงศูนย์พัฒนาเด็กเล็กชุมชนท่าบ่อแบง บ.ท่าบ่อแบง ต.ขามเปี้ย อ.ตระการพืชผล จ.อุบลราชธานี ที่ได้รับผลกระทบจากภัยน้ำท่วม
๔. ฟื้นฟูช่วยเหลือผู้ประสบอุทกภัย หลังน้ำลด บริเวณ สวนพฤกษศาสตร์ดงฟ้าห่วน ขนกระสอบทรายทำฝายกั้นน้ำ
๕. ปฏิบัติการสูบน้ำฯ เพื่อระบายน้ำท่วมขังที่เริ่มเน่าเสีย ณ ชุมชนวัดบูรพา ช่างบ่อบำบัดน้ำเสีย



ความช่วยเหลือด้านการป้องกันและบรรเทาภาวะวิกฤติน้ำ
กระทรวงทรัพยากรธรรมชาติและสิ่งแวดล้อม
วันที่ ๔ ตุลาคม ๒๕๖๒

๑. กรมทรัพยากรน้ำ สำนักงาน ทรัพยากรน้ำภาค ๓, ๔, ๕, ๖ และ ๑๑
๒. กิจกรรมที่ดำเนินการ ติดตั้งเครื่องสูบน้ำขนาด ๘ นิ้ว เพื่อทำการสูบน้ำที่ท่วมขังออกจากพื้นที่
ในเขตชุมชนวัดบูรพา ๓ ต.ในเมือง อ.เมือง จ. อุบลราชธานี



ความช่วยเหลือด้านการป้องกันและบรรเทาภาวะวิกฤติน้ำ
 กระทรวงทรัพยากรธรรมชาติและสิ่งแวดล้อม
 วันที่ ๔ ตุลาคม ๒๕๖๒

๑. หน่วยงาน องค์การอุตสาหกรรมป่าไม้ สำนักงาน เขตอุบลราชธานี
๒. กิจกรรมที่ดำเนินการ ร่วมฟื้นฟู ปรับปรุงศูนย์พัฒนาเด็กเล็กชุมชนท่าบ่อแบง บ.ท่าบ่อแบง
 ต.ขามเปี้ย อ.ตระการพืชผล จ.อุบลราชธานี



จึงเรียนมาเพื่อโปรดทราบ

นายภาตล ถาวรภุชรัตน์
 อธิบดีกรมทรัพยากรน้ำ