



รายงานการเฝ้าระวังติดตามสถานการณ์น้ำและความช่วยเหลือ กระทรวงทรัพยากรธรรมชาติและสิ่งแวดล้อม



ศูนย์ป้องกันวิกฤติน้ำ กรมทรัพยากรน้ำ กระทรวงทรัพยากรธรรมชาติและสิ่งแวดล้อม

โทรศัพท์ ๐ ๒๒๗๑ ๖๐๐๐ ต่อ ๖๔๔๕ โทรสาร ๐ ๒๒๗๘ ๖๖๒๙ <http://www.dwr.go.th> ID Line : mekhalawoc Email : mekhala@dwr.mail.go.th

รายงานฉบับที่ ๑๐๙/๒๕๖๒

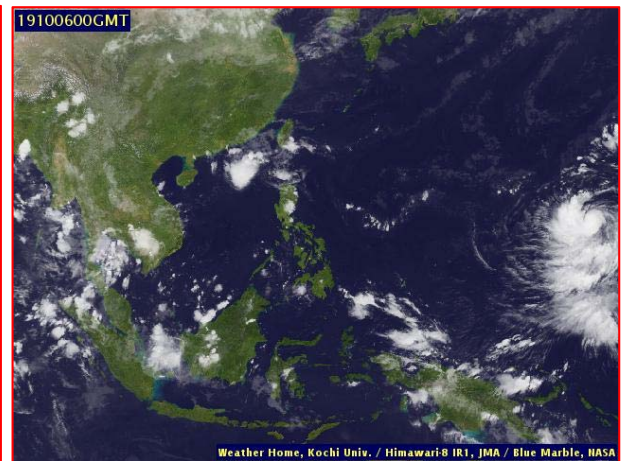
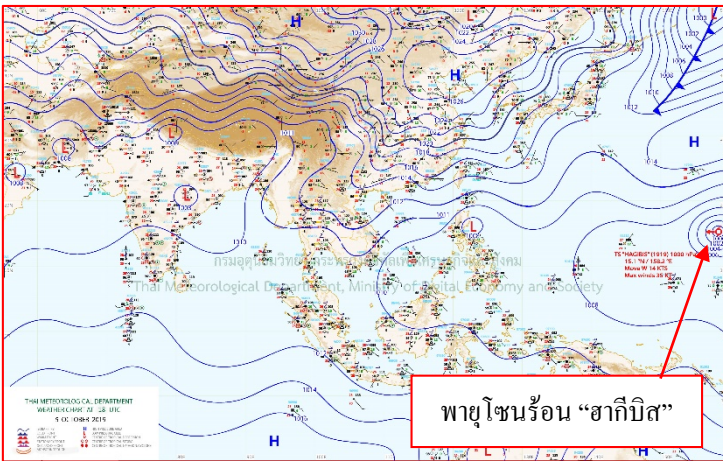
เวลา ๐๘.๐๐ น.

วันที่ ๖ ตุลาคม ๒๕๖๒

เรียน รมว.ทส. เลขานุการ รมว.ทส. ที่ปรึกษา รมว.ทส. ปกท.ทส. รอง ปกท.ทส. อทน. รอง อทน. และหน่วยงานที่เกี่ยวข้อง

๑. สถานะอากาศ เวลา ๐๖.๐๐ น.(กรมอุตุนิยมวิทยา)

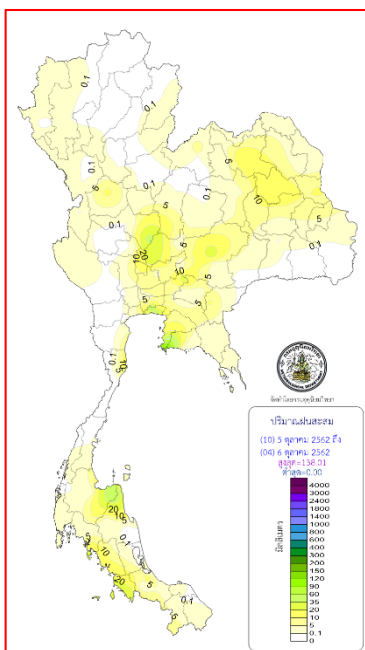
พยากรณ์อากาศ ๒๔ ชั่วโมงข้างหน้า บริเวณภาคเหนือ ภาคตะวันออกเฉียงเหนือ ภาคกลาง ภาคตะวันออก รวมทั้งกรุงเทพมหานครและปริมณฑล จะมีฝนฟ้าคะนองเกิดขึ้น กับมีฝนตกหนักและมีลมกระโชกแรงบางแห่ง ขอให้ประชาชนระวังอันตรายจากฝนฟ้าคะนองและลมกระโชกแรง โดยหลีกเลี่ยงการอยู่ในที่โล่งแจ้ง ใต้ต้นไม้ใหญ่ และสิ่งปลูกสร้างที่ไม่แข็งแรงในระยะนี้ไว้ด้วย สำหรับภาคใต้ยังคงมีฝนตกต่อเนื่อง



แผนที่อากาศ วันที่ ๖ ต.ค. ๒๕๖๒ เวลา ๐๑.๐๐ น.

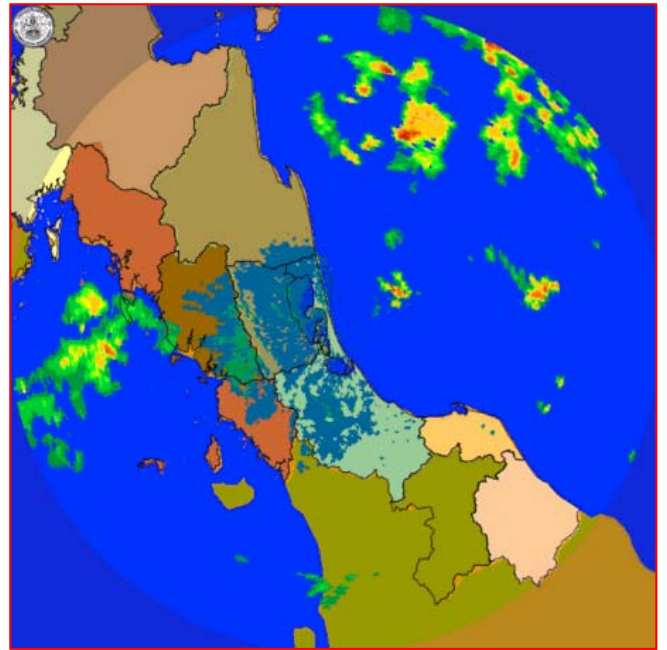
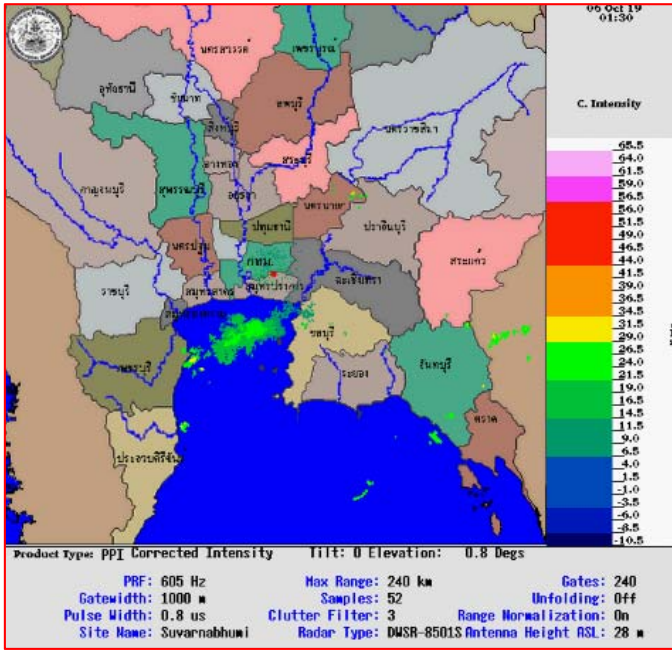
ภาพถ่ายดาวเทียม วันที่ ๖ ต.ค. ๒๕๖๒ เวลา ๐๗.๐๐น.

๒. ปริมาณฝนสะสม ณ เวลา ๐๗.๐๐น.(เมื่อวาน) - ๐๗.๐๐ น.(วันนี้)(กรมอุตุนิยมวิทยา)



จุดตรวจวัด	ปริมาณฝน (มม.)
จ.ชลบุรี (สัตหีบ)	๑๔๕.๙
จ.ระยอง (ห้วยโป่ง สกษ.)	๘๔.๐
จ.สุราษฎร์ธานี (สกษ.)	๕๖.๖
กรุงเทพฯ (บางนา สกษ.)	๕๕.๘
จ.นครสวรรค์ (ตากฟ้า สกษ.)	๔๑.๒
จ.สมุทรปราการ (สกษ.)	๓๘.๙
จ.ลพบุรี	๒๘.๘

๓.เรดาร์ตรวจอากาศ ณ วันที่ ๖ ตุลาคม ๒๕๖๒ (กรมอุตุนิยมวิทยา)



สถานีสุวรรณภูมิ เวลา ๐๘.๓๐ น.

สถานีสีติงพระ จ.สงขลา เวลา ๐๘.๔๕ น.

จากเรดาร์ตรวจอากาศจะพบว่ามีกลุ่มเมฆฝนกระจายภาคกลาง ภาคตะวันออก และภาคใต้ของประเทศไทย

๔.สถานการณ์น้ำในแหล่งเก็บกักน้ำ ณ วันที่ ๕ ตุลาคม ๒๕๖๒ (กรมชลประทาน กรมทรัพยากรน้ำ และสทช.)

๔.๑ สภาพน้ำในอ่างเก็บน้ำขนาดใหญ่ปริมาตรน้ำในอ่างฯ ๔๗,๕๖๔ ล้าน ลบ.ม. คิดเป็นร้อยละ ๖๗ (ปริมาตรน้ำใช้การได้ ๒๔,๐๒๑ ล้าน ลบ.ม. คิดเป็นร้อยละ ๕๑) ปริมาตรน้ำในอ่างฯ เทียบกับปี ๒๕๖๑ (๕๖,๓๔๑ ล้าน ลบ.ม. คิดเป็นร้อยละ ๗๙) น้อยกว่าปี ๒๕๖๑ จำนวน ๘,๗๗๗ ล้าน ลบ.ม. ปริมาณน้ำไหลลงอ่างฯ จำนวน ๑๐๖.๘๒ ล้าน ลบ.ม. ปริมาณน้ำระบายจำนวน ๙๖.๒๓ ล้าน ลบ.ม. สามารถรับน้ำได้อีก ๒๓,๓๖๓ ล้าน ลบ.ม.

อ่างเก็บน้ำ	ปริมาตรน้ำในอ่าง		ปริมาตรน้ำใช้การได้		ปริมาตรน้ำไหลลงอ่าง		ปริมาตรน้ำระบาย		ปริมาตรน้ำรับได้อีก (ล้าน ม. ^๓) (ความจุที่ รนส.- ปริมาตรน้ำ ปัจจุบัน)
	ปริมาตร (ล้าน ม. ^๓)	% น้ำเก็บกัก	ปริมาตร (ล้าน ม. ^๓)	% น้ำใช้การ	วันนี้ (ล้าน ม. ^๓)	เมื่อวาน (ล้าน ม. ^๓)	วันนี้ (ล้าน ม. ^๓)	เมื่อวาน (ล้าน ม. ^๓)	
๑.ภูมิพล	๕,๘๔๑	๔๓	๒,๐๔๑	๒๑	๒๑.๓๒	๑๓.๕๔	๖.๙๑	๖.๙๑	๗,๖๒๑
๒.สิริกิติ์	๕,๔๔๓	๕๗	๒,๕๙๓	๓๙	๙.๕๕	๗.๖๕	๘.๙๒	๙.๐๑	๕,๐๖๕
๓.จุฬารัตน์	๕๑	๓๑	๑๔	๑๑	๐.๑๓	๐.๐๑	๐.๐๐	๐.๐๐	๑๓๐
๔.อุบลรัตน์	๖๓๕	๒๖	๕๔	๓	๐.๐๐	๐.๐๐	๐.๓๐	๐.๓๐	๔,๐๐๕
๕.ลำปาว	๑,๗๐๓	๘๖	๑,๖๐๓	๘๕	๕.๒๙	๐.๐๐	๕.๒๙	๕.๖๐	๗๔๗
๖.สิรินธร	๑,๘๔๕	๙๔	๑,๐๑๔	๘๙	๐.๙๓	๕.๒๑	๐.๐๐	๑.๕๐	๑๒๑
๗.ป่าสักชลสิทธิ์	๔๐๘	๔๒	๔๐๕	๔๒	๐.๐๐	๐.๐๐	๑๙.๐๕	๑๓.๘๓	๕๕๒
๘.ศรีนครินทร์	๑๕,๓๕๔	๘๗	๕,๐๘๙	๖๘	๑๕.๖๔	๑๘.๘๖	๕.๑๕	๔.๙๘	๓,๔๑๖
๙.วชิราลงกรณ์	๗,๙๕๕	๙๐	๔,๙๔๓	๘๕	๑๓.๗๐	๑๓.๗๓	๒๐.๐๓	๒๐.๐๕	๓,๐๔๕
๑๐.ขุนด่านปราการชล	๑๘๖	๘๓	๑๘๒	๘๓	๑.๙๙	๐.๘๐	๐.๐๕	๐.๐๕	๓๙
๑๑.รัชชประภา	๓,๘๗๒	๖๙	๒,๕๒๑	๕๙	๖.๘๓	๔.๐๒	๕.๐๔	๕.๑๐	๒,๒๗๒
๑๒.บางหลวง	๗๔๙	๕๒	๗๔๗	๕๑	๗.๒๑	๔.๒๑	๓.๐๕	๓.๐๑	๘๔๑

- ๔.๒ อ่างเก็บน้ำขนาดกลาง ๓๕๐ แห่ง มีปริมาณน้ำ ๓,๔๓๔ ล้าน ลบ.ม. (๖๓%) ปริมาณน้ำใช้การ ๓,๑๑๔ ล้าน ลบ.ม. (๖๒%)
- ๔.๓ แหล่งน้ำธรรมชาติขนาดใหญ่ ๖ แห่ง มีปริมาณน้ำรวม ๓๖๗.๑๗ ล้าน ลบ.ม. (๗๑%)
- ๔.๔ แหล่งน้ำธรรมชาติขนาดเล็ก ๑๔๑,๐๒๒ แห่ง มีปริมาณน้ำรวม ๒,๕๐๘ ล้าน ลบ.ม.

๕.สถานการณ์น้ำในประเทศ ณ วันที่ ๓ - ๖ ตุลาคม ๒๕๖๒(กรมชลประทาน)

สถานี	แม่น้ำ	อำเภอ	จังหวัด	ระดับ ตลิ่ง (ม. รทก.)	ระดับน้ำ (ม.รทก.)				แนวโน้ม	เปรียบ เทียบ ระดับตลิ่ง
					พฤษภาคม	ตุลาคม	เสาร์	เสาร์		
					๓ ต.ค.	๔ ต.ค.	๕ ต.ค.	๖ ต.ค.		
P.๑	ปิง	เมือง	เชียงใหม่	๓.๗๐	๑.๑๙	๑.๑๗	๑.๒๐	๑.๑๘	ลดลง	-๒.๕๒
W.๑C	วัง	เมือง	ลำปาง	๕.๒๐	-๐.๔๒	-๐.๕๐	-๐.๒๘	-๐.๓๒	ลดลง	-๕.๕๒
Y.๑๖	ยม	บางระกำ	พิษณุโลก	๗.๓๐	๔.๖๔	๓.๗๙	๓.๘๐	๓.๐๐	ลดลง	-๔.๓๐
N.๗A	น่าน	เมือง	พิจิตร	๙.๘๗	๑.๘๖	๓.๑๒	๒.๙๕	๒.๑๑	ลดลง	-๗.๗๖
C.๒	เจ้าพระยา	เมือง	นครสวรรค์	๒๖.๒๐	๑๘.๖๕	๑๘.๖๐	๑๘.๘๓	๑๘.๘๕	เพิ่มขึ้น	-๗.๓๕
C.๑๓	เจ้าพระยา	สรรพยา	ชัยนาท	๑๖.๓๔	๕.๘๙	๖.๓๓	๗.๘๒	๗.๕๕	ลดลง	-๘.๗๙
M.๖A	มูล	สตึก	บุรีรัมย์	๖.๐๐	๑.๕๕	๑.๑๗	๐.๘๖	๐.๖๘	ลดลง	-๕.๓๒
M.๗	มูล	เมือง	อุบลราชธานี	๗.๐๐	๗.๑๑	๖.๗๔	๖.๒๓	๕.๕๙	ลดลง	-๑.๔๑
M.๑๙๑	ลำตะคอง	เมือง	นครราชสีมา	๓.๐๐	๐.๗๙	๑.๑๒	๑.๑๗	๑.๒๐	เพิ่มขึ้น	-๑.๘๐
M.๖๙	ลำเซบก	ตระการพืชผล	อุบลราชธานี	๗.๓๐	๕.๔๕	๕.๕๘	๕.๕๕	๕.๗๐	เพิ่มขึ้น	-๑.๖๐
X.๖๔	คลองท่าแซะ	ท่าแซะ	ชุมพร	๑๗.๑๓	๙.๔๐	๙.๔๖	๘.๕๙	๑๐.๐๗	เพิ่มขึ้น	-๗.๐๖
X.๑๔๙	คลองกลาย	นบพิตำ	นครศรีธรรมราช	๓๓.๙๖	๒๘.๔๒	๒๘.๕๐	๒๘.๕๑	๒๘.๕๓	เพิ่มขึ้น	-๕.๔๓
X.๒๗๔	แม่น้ำโก-ลก	แว้ง	นราธิวาส	๒๔.๑๘	๑๙.๗๙	๑๙.๑๐	๑๘.๗๙	๑๙.๓๒	เพิ่มขึ้น	-๔.๘๖
X.๓๗A	แม่น้ำตาปี	พระแสง	สุราษฎร์ธานี	๑๑.๗๐	๗.๒๘	๗.๕๐	๗.๗๙	๘.๖๘	เพิ่มขึ้น	-๓.๐๒

*** ยังไม่ได้รับรายงาน

สถานการณ์น้ำในพื้นที่ลุ่มน้ำโขง ณ วันที่ ๖ ตุลาคม ๒๕๖๒(Mekong River Commission (MRC))

สถานี	ระดับ อ้างอิง (ม.รทก.)	ระดับ ตลิ่ง (ม.)	ระดับน้ำ (ม.)					เปรียบเทียบ ระดับ ตลิ่ง (ม.)	ผลต่างของระดับน้ำ (ม.)		แนวโน้ม
			๒ ต.ค.	๓ ต.ค.	๔ ต.ค.	๕ ต.ค.	๖ ต.ค.		๓ วัน ย้อนหลัง	๕ วัน ย้อนหลัง	
			อ.เชียงแสน จ.เชียงราย	๓๕๗.๑๑๐	๑๒.๘๐	๑.๙๕	๑.๙๔		๑.๙๕	๑.๙๗	
อ.เชียงคาน จ.เลย	๑๙๔.๑๑๘	๑๖.๐๐	๕.๓๖	๕.๓๐	๕.๒๖	๕.๒๓	๕.๒๐	-๑๐.๘๐	-๐.๐๖	-๐.๑๖	ลดลง
อ.เมือง จ.หนองคาย	๑๕๓.๖๔๘	๑๒.๒๐	๒.๔๒	๒.๒๙	๒.๒๓	๒.๒๑	๒.๑๖	-๑๐.๐๔	-๐.๐๗	-๐.๒๖	ลดลง
อ.เมือง จ.นครพนม	๑๓๓.๖๘๐	๑๒.๐๐	๒.๕๕	๒.๕๑	๒.๔๘	๒.๔๓	๒.๓๓	-๙.๖๗	-๐.๑๕	-๐.๒๒	ลดลง
อ.เมือง จ.มุกดาหาร	๑๒๒.๒๑๙	๑๒.๕๐	๓.๐๐	๒.๙๘	๒.๙๒	๒.๘๕	๒.๘๒	-๙.๖๘	-๐.๑๐	-๐.๑๘	ลดลง
อ.โขงเจียม จ.อุบลราชธานี	๘๙.๐๓๐	๑๔.๕๐	๕.๔๐	๕.๐๙	๔.๙๐	๔.๗๖	๔.๕๖	-๙.๙๔	-๐.๓๔	-๐.๘๔	ลดลง

***ไม่มีสถานการณ์

๖.สถานการณ์เตือนภัย Early Warning ณ วันที่ ๖ ตุลาคม ๒๕๖๒(กรมทรัพยากรน้ำ)

[เวลา ๑๕.๐๐ น.(เมื่อวาน) - ๐๘.๐๐ น. (วันนี้)]

การแจ้งเตือน	สถานี	การแจ้งเตือน
เตือนสีแดง (อพยพ)	-	-
เตือนสีเหลือง (เตือนภัย)	-	-
เตือนสีเขียว (เฝ้าระวัง)	บ้านเขาโร ต.เขาโร อ.ทุ่งสง จ.นครศรีธรรมราช บ้านห้วยน้ำขาว ต.บ้านเก่า อ.เมืองกาญจนบุรี จ.กาญจนบุรี บ้านพุ่มวง ต.วังเพลิง อ.โคกสำโรง จ.ลพบุรี	ระดับน้ำ ๒.๒๗ เมตร ระดับวิกฤต ๔.๕๐ เมตร ปริมาณฝนสะสม ๑๒ ชั่วโมง ๘๓.๐ มิลลิเมตร ปริมาณฝนสะสม ๑๒ ชั่วโมง ๘๔.๐ มิลลิเมตร

***สำนักงานทรัพยากรน้ำภาคที่เกี่ยวข้องได้ดำเนินการแจ้งอาสาสมัครและเครือข่าย รวมถึงหน่วยงานที่เกี่ยวข้องในพื้นที่เสี่ยงภัยแล้ว

๗.สถานการณ์ธรณีพิบัติภัย ณ วันที่ ๕ ตุลาคม ๒๕๖๒ (กรมทรัพยากรธรณี)

เนื่องจากในพื้นที่เสี่ยงภัยดินถล่ม มีปริมาณน้ำฝนไม่ถึงเกณฑ์การเฝ้าระวัง ประกอบกับบางพื้นที่ไม่มีฝนตก จึงไม่มีพื้นที่ติดตามสถานการณ์พิบัติภัยดินถล่มและน้ำป่าไหลหลาก

๘.เหตุการณ์วิกฤตน้ำปัจจุบัน ณ วันที่ ๖ ตุลาคม ๒๕๖๒ [เวลา ๑๕.๐๐ น.(เมื่อวาน) - ๐๘.๐๐ น. (วันนี้)]

ไม่มีสถานการณ์

๙.สถานการณ์ภาวะน้ำท่วม และสถานการณ์ฝนแล้ง/ฝนทิ้งช่วง ณ วันที่ ๔ ตุลาคม ๒๕๖๒

(กรมป้องกันและบรรเทาสาธารณภัย)

น้ำไหลหลาก ดินสไลด์ และวาตภัย

จากอิทธิพลพายุโซนร้อน “โพดุล” และอิทธิพลพายุโซนร้อน “คาจิกิ” ประกอบกับมรสุมตะวันตกเฉียงใต้พัดปกคลุมทะเลอันดามันภาคใต้ และอ่าวไทยมีกำลังแรง ตั้งแต่วันที่ ๒๙ ส.ค.๖๒ -ปัจจุบันทำให้เกิดน้ำท่วมฉับพลัน น้ำป่าไหลหลาก ดินสไลด์ ในพื้นที่ ๓๒ จังหวัด (ภาคเหนือ ๑๐ จังหวัด แพร่ เชียงใหม่ เพชรบูรณ์ น่าน อุตรดิตถ์ พิษณุโลก พิจิตร แม่ฮ่องสอน ลำปาง สุโขทัยภาคตะวันออกเฉียงเหนือ ๑๖ จังหวัด นครพนม ร้อยเอ็ด อุบลราชธานี อำนาจเจริญ มหาสารคาม ขอนแก่น หนองบัวลำภู ยโสธร กาฬสินธุ์ มุกดาหาร ชัยภูมิ สุรินทร์ อุตรธานี เลย ศรีสะเกษ สกลนคร ภาคตะวันออก ๓ จังหวัด ปราจีนบุรี ตราด สระแก้ว ภาคใต้ ๓ จังหวัด กระบี่ ระนอง ชุมพร) ๑๘๔อำเภอ ๘๓๖ตำบล ๗,๒๙๓หมู่บ้าน/ชุมชนประชาชนได้รับผลกระทบ ๔๑๙,๙๘๘ครัวเรือนบ้านเรือนประชาชนได้รับความเสียหาย ๒๒,๘๘๒ หลังมีผู้เสียชีวิต ๓๘ ราย (ยโสธร ๙ ราย ร้อยเอ็ด ๖ ราย อำนาจเจริญ ๕ ราย ขอนแก่น ๓ ราย ศรีสะเกษ ๓ ราย พิจิตร ๒ ราย พิษณุโลก ๑ ราย มุกดาหาร ๑ ราย สกลนคร ๑ ราย น่าน ๑ ราย)

ปัจจุบันกองบัญชาการป้องกันและบรรเทาสาธารณภัยแห่งชาติได้ยกระดับการจัดการสาธารณภัยขนาดใหญ่ (ระดับ ๓) ในพื้นที่ภาคตะวันออกเฉียงเหนือซึ่งยังคงมีสถานการณ์ในพื้นที่ ๔ จังหวัด (อุบลราชธานีศรีสะเกษยโสธรร้อยเอ็ด) มีผู้อพยพ ๑ จังหวัด(อุบลราชธานี) ๓๗จุด ๕,๖๙๒คน

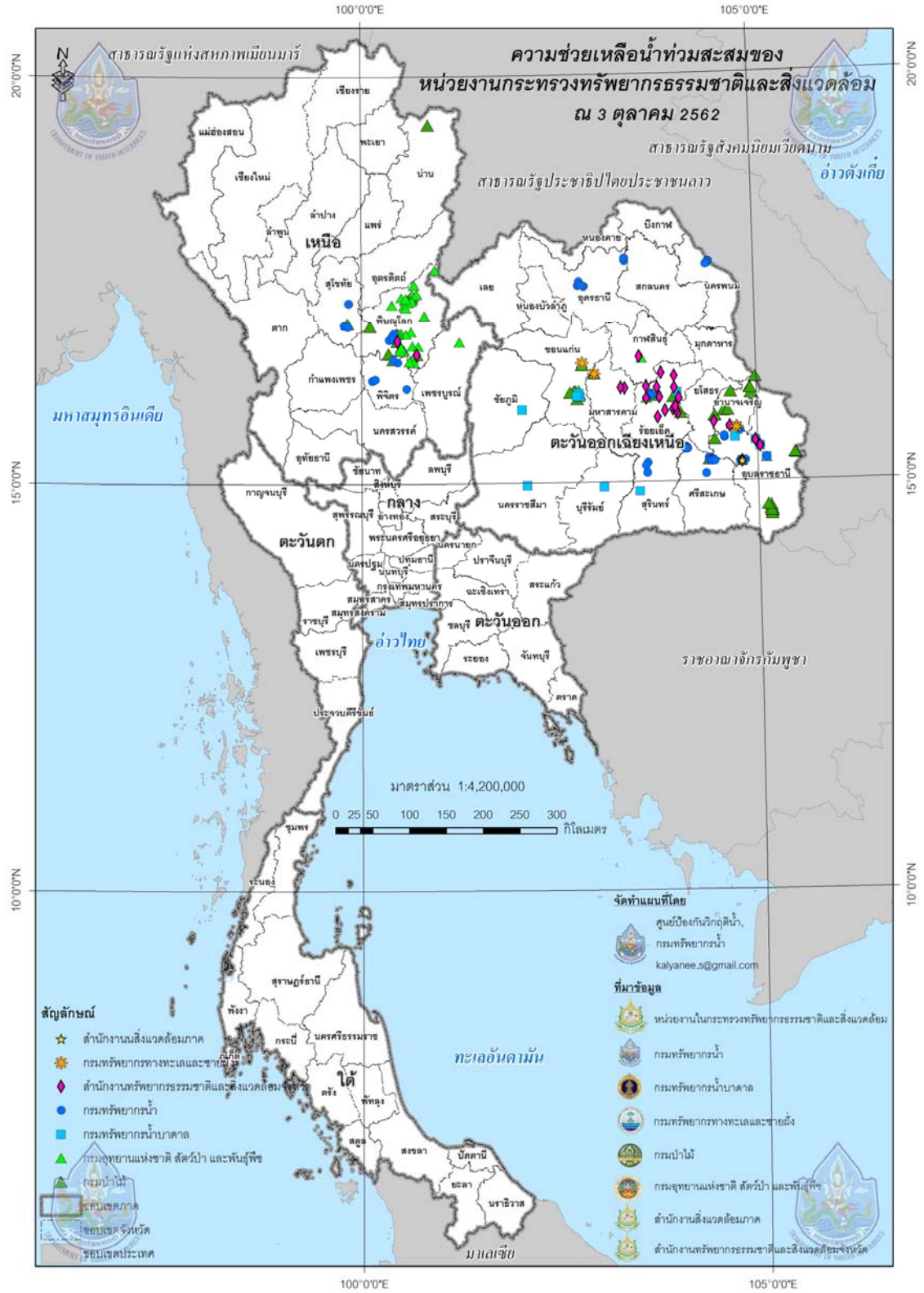
๑๐.การคาดหมายลักษณะอากาศ ๗ วันข้างหน้า (ระหว่างวันที่ ๕ - ๑๑ ตุลาคม ๒๕๖๒)

ในช่วงวันที่ ๕ - ๗ ต.ค. ประเทศไทยตอนบนมีฝนฟ้าคะนองเพิ่มขึ้น กับมีลมกระโชกแรง และมีฝนตกหนักบางแห่งเกิดขึ้นในระยะแรก หลังจากนั้นอุณหภูมิจะลดลง ๑-๓ องศาเซลเซียสในภาคเหนือ และภาคตะวันออกเฉียงเหนือ ส่วนในช่วงวันที่ ๘ - ๑๑ ต.ค. ๖๒ ประเทศไทยตอนบนมีฝนลดลง สำหรับภาคใต้จะมีฝนตกต่อเนื่องตลอดช่วง และมีฝนตกหนักบางแห่ง

๑๑.การช่วยเหลือเพื่อบรรเทาภาวะวิกฤติน้ำ “พายุโซนร้อนโพดุลและพายุโซนร้อนคาลกิณี” วันที่ ๕ ตุลาคม ๒๕๖๒

หน่วยงาน	กิจกรรม	หมายเหตุ
กรมทรัพยากรน้ำ	๑. แจกจ่ายน้ำอุปโภค-บริโภค บริเวณชุมชนบ้านเกตุแก้ว ตำบลวารินชำราบ อำเภวารินชำราบ จังหวัดอุบลราชธานีบ้านเกตุแก้ว ช่วยเหลือผู้ประสบอุทกภัยน้ำท่วมในจังหวัดอุบลราชธานี	
กรมทรัพยากรน้ำบาดาล	๑. เจ้าหน้าที่จิตอาสาลงพื้นที่ช่วยเหลือประชาชน พื้นฟู ขนย้ายวัสดุอุปกรณ์ เก็บขยะ ทำความสะอาดพื้นที่ ณ โรงเรียนหนองขอนวิทยา ต.หนองขอน อ.เมือง จ.อุบลราชธานี	
กรมอุทยานแห่งชาติ สัตว์ป่า และพันธุ์พืช	-	
กรมป่าไม้	-	
กรมทรัพยากรทางทะเลและชายฝั่ง	-	
สำนักงานทรัพยากรธรรมชาติและสิ่งแวดล้อม	๑. สนับสนุนกำลังพล ๕ คน รถยนต์ ๑ คัน พร้อมอุปกรณ์ เครื่องมือ ตรวจวัดคุณภาพน้ำ ในพื้นที่ ต.ในเมือง อ.เมือง จ.อุบลราชธานี ๒. สนับสนุนกำลังพล ๕ คน รถยนต์ ๑ คัน น้ำยาชีวกละ ๑๐๐ ลิตร น้ำยาทำความสะอาด ๒๐ ลิตร เพื่อทำความสะอาดพื้นที่ ในพื้นที่ ต.ขามใหญ่ อ.เมือง จ.อุบลราชธานี ๓. เผื่อระวางและติดตามคุณภาพน้ำ จัดเจ้าหน้าที่ ๕ คน ยานพาหนะ ๔ คัน ตรวจวัดคุณภาพน้ำในแม่น้ำมูล รวม ๙ จุด	
หน่วยงานในสังกัดกระทรวงทรัพยากรธรรมชาติและสิ่งแวดล้อมในพื้นที่ จ.อุบลราชธานี	๑. ปฏิบัติการปล่อยแถวปฏิบัติการฟื้นฟู ทำความสะอาด โดยมีนายสฤณี วิฑูรย์ ผู้ว่าราชการจังหวัดอุบลราชธานีตรวจเยี่ยมให้กำลังใจกำลังพล และยังมีมอบน้ำยาทำความสะอาด พร้อมด้วยยาทาเชื้อรา น้ำกัดเท้า เพื่อใช้ในการปฏิบัติการกิจ ๒. ฟื้นฟูทำความสะอาดและซ่อมแซมโรงเรียนหนองขอนวิทยา อ.เมือง จ.อุบลราชธานี และได้ให้คำแนะนำในการคัดแยกขยะให้กับบุคลากร นักเรียน ในการจัดการขยะ ๓. ฟื้นฟู ปรับปรุงศูนย์พัฒนาเด็กเล็กชุมชนท่าบ่อแบง บ.ท่าบ่อแบง ต.ขามเปี้ย อ.ตระการพิชผล จ.อุบลราชธานี ที่ได้รับผลกระทบจากภัยน้ำท่วม ๔. ฟื้นฟูช่วยเหลือผู้ประสบอุทกภัยหลังน้ำลดบริเวณสวนพฤกษศาสตร์ตั้งฟ้าห่วน ขนกระสอบทรายทำฝายกั้นน้ำ ๕. ปฏิบัติการสูบน้ำ เพื่อระบายน้ำท่วมขังที่เริ่มเน่าเสีย ณ ชุมชนวัดบูรพา ช้างบ่อบำบัดน้ำเสีย	

ภาพตำแหน่งสถานที่ให้ความช่วยเหลือของกรมทรัพยากรน้ำ และกระทรวงทรัพยากรธรรมชาติและสิ่งแวดล้อม



ความช่วยเหลือด้านการป้องกันและบรรเทาภาวะวิกฤติน้ำ
 กระทรวงทรัพยากรธรรมชาติและสิ่งแวดล้อม
 วันที่ ๔ ตุลาคม ๒๕๖๒

หน่วยงานในสังกัดกระทรวงทรัพยากรธรรมชาติและสิ่งแวดล้อม พื้นที่อุบลราชธานี ปฏิบัติภารกิจฟื้นฟูหลังน้ำลดดังนี้

๑. ปฏิบัติการปล่อยแถวปฏิบัติการฟื้นฟู ทำความสะอาด โดยมี นายสฤกษ์ วิฑูรย์ ผู้ว่าราชการจังหวัดอุบลราชธานี ตรวจเยี่ยมให้กำลังใจกำลังพล และยังมีมอบน้ำยาทำความสะอาด พร้อมด้วยยาทาเชื้อรา น้ำกัดเท้า เพื่อใช้ในการปฏิบัติการกิจ
๒. ฟื้นฟูทำความสะอาดและซ่อมแซมโรงเรียนหนองขอนวิทยา อำเภอเมือง จังหวัดอุบลราชธานี และได้ให้คำแนะนำในการคัดแยกขยะ ให้กับบุคลากร นักเรียน ในการจัดการขยะ
๓. ฟื้นฟู ปรับปรุงศูนย์พัฒนาเด็กเล็กชุมชนท่าบ่อแบง บ.ท่าบ่อแบง ต.ขามเปี้ย อ.ตระการพืชผล จ.อุบลราชธานี ที่ได้รับผลกระทบจากภัยน้ำท่วม
๔. ฟื้นฟูช่วยเหลือผู้ประสบอุทกภัย หลังน้ำลด บริเวณ สวนพฤกษศาสตร์ดงฟ้าห่วน ขนกระสอบทรายทำฝายกั้นน้ำ
๕. ปฏิบัติการสูบน้ำฯ เพื่อระบายน้ำท่วมขังที่เริ่มเน่าเสีย ณ ชุมชนวัดบูรพา ช่างบ่อบำบัดน้ำเสีย



ความช่วยเหลือด้านการป้องกันและบรรเทาภาวะวิกฤติน้ำ
 กระทรวงทรัพยากรธรรมชาติและสิ่งแวดล้อม
 วันที่ ๔ ตุลาคม ๒๕๖๒

๑. กรมทรัพยากรน้ำ สำนักงาน ทรัพยากรน้ำภาค ๓
๒. กิจกรรมที่ดำเนินการ แจกจ่ายน้ำอุปโภค-บริโภค บริเวณชุมชนบ้านเกตแก้ว จำนวน ๑๒,๐๐๐ ลิตร
 ช่วยเหลือผู้ประสบอุทกภัยน้ำท่วมในจังหวัดอุบลราชธานี ประโยชน์ที่ได้รับ ชาวบ้านชุมชนบ้านเกตแก้ว
 ตำบลวารินชำราบ อำเภวารินชำราบ จังหวัดอุบลราชธานี



จึงเรียนมาเพื่อโปรดทราบ

นายภาตล ถาวรฤชรัตน์
 อธิบดีกรมทรัพยากรน้ำ